

## **Riisfort Holding A/S**

Edwin Rahrs Vej 96, 8220 Brabrand

CVR-nr. 38 47 90 16

### **Årsrapport 2024/25**

Godkendt på selskabets ordinære generalforsamling den 22 January 2026

Dirigent:

.....  
Carsten Yde Hemme

**Indhold**

<b>Ledelsespåtegning</b>	<b>2</b>
<b>Den uafhængige revisors revisionspåtegning</b>	<b>3</b>
<b>Ledelsesberetning</b>	<b>5</b>
Oplysninger om selskabet	5
Koncernoversigt	6
<b>Koncern- og årsregnskab 1. oktober 2024 - 30. september 2025</b>	<b>9</b>
Resultatopgørelse	9
Balance	10
Egenkapitalopgørelse	12
Pengestrømsopgørelse	13
Noter	14

## Ledespåtegning

Bestyrelse og direktion har dags dato behandlet og godkendt årsrapporten for Riisfort Holding A/S for regnskabsåret 1. oktober 2024 - 30. september 2025.

Årsrapporten aflægges i overensstemmelse med årsregnskabsloven.

Det er vores opfattelse, at koncernregnskabet og årsregnskabet giver et retvisende billede af koncernens og selskabets aktiver, passiver og finansielle stilling pr. 30. september 2025 samt af resultatet af koncernens og selskabets aktiviteter samt af koncernens pengestrømme for regnskabsåret 1. oktober 2024 - 30. september 2025.

Det er endvidere vores opfattelse, at ledelsesberetningen indeholder en retvisende redegørelse for de forhold, beretningen omhandler.

Årsrapporten indstilles til generalforsamlingens godkendelse.

Brabrand, den Wednesday, 10 December 2025

Direktion:

.....  
Jan Svendsen

.....  
Allan Ginnerup Jensen

Bestyrelse:

.....  
Carsten Yde Hemme  
formand

.....  
Henrik Thorlacius-Ussing

.....  
Bente Damgaard

## Den uafhængige revisors revisionspåtegning

Til kapitalejeren i Riisfort Holding A/S

### Konklusion

Vi har revideret koncernregnskabet og årsregnskabet for Riisfort Holding A/S for regnskabsåret 1. oktober 2024 - 30. september 2025, der omfatter resultatopgørelse, balance, egenkapitalopgørelse og noter, herunder anvendt regnskabspraksis for såvel koncernen som selskabet, samt pengestrømsopgørelse for koncernen. Koncernregnskabet og årsregnskabet udarbejdes efter årsregnskabsloven.

Det er vores opfattelse, at koncernregnskabet og årsregnskabet giver et retvisende billede af koncernens og selskabets aktiver, passiver og finansielle stilling pr. 30. september 2025 samt af resultatet af koncernens og selskabets aktiviteter og koncernens pengestrømme for regnskabsåret 1. oktober 2024 - 30. september 2025 i overensstemmelse med årsregnskabsloven.

### Grundlag for konklusion

Vi har udført vores revision i overensstemmelse med internationale standarder om revision og de yderligere krav, der er gældende i Danmark. Vores ansvar ifølge disse standarder og krav er nærmere beskrevet i revisionspåtegningens afsnit "Revisors ansvar for revisionen af koncernregnskabet og årsregnskabet" (herefter benævnt "regnskaberne"). Det er vores opfattelse, at det opnåede revisionsbevis er tilstrækkeligt og egnet som grundlag for vores konklusion.

### Uafhængighed

Vi er uafhængige af koncernen i overensstemmelse med International Ethics Standards Board for Accountants' internationale retningslinjer for revisorers etiske adfærd (IESBA Code) og de yderligere etiske krav, der er gældende i Danmark, ligesom vi har opfyldt vores øvrige etiske forpligtelser i henhold til disse krav og IESBA Code.

### Ledelsens ansvar for regnskaberne

Ledelsen har ansvaret for udarbejdelsen af et koncernregnskab og et årsregnskab, der giver et retvisende billede i overensstemmelse med årsregnskabsloven. Ledelsen har endvidere ansvaret for den interne kontrol, som ledelsen anser for nødvendig for at udarbejde regnskaberne uden væsentlig fejlinformation, uanset om denne skyldes besvigelser eller fejl.

Ved udarbejdelsen af regnskaberne er ledelsen ansvarlig for at vurdere koncernens og selskabets evne til at fortsætte driften; at oplyse om forhold vedrørende fortsat drift, hvor dette er relevant; samt at udarbejde regnskaberne på grundlag af regnskabsprincippet om fortsat drift, medmindre ledelsen enten har til hensigt at likvidere koncernen eller selskabet, indstille driften eller ikke har andet realistisk alternativ end at gøre dette.

### Revisors ansvar for revisionen af regnskaberne

Vores mål er at opnå høj grad af sikkerhed for, om regnskaberne som helhed er uden væsentlig fejlinformation, uanset om denne skyldes besvigelser eller fejl, og at afgive en revisionspåtegning med en konklusion. Høj grad af sikkerhed er et højt niveau af sikkerhed, men er ikke en garanti for, at en revision, der udføres i overensstemmelse med internationale standarder om revision og de yderligere krav, der er gældende i Danmark, altid vil afdække væsentlig fejlinformation, når sådan findes. Fejlinformationer kan opstå som følge af besvigelser eller fejl og kan betragtes som væsentlige, hvis det med rimelighed kan forventes, at de enkeltvis eller samlet har indflydelse på de økonomiske beslutninger, som regnskabsbrugerne træffer på grundlag af regnskaberne.

Som led i en revision, der udføres i overensstemmelse med internationale standarder om revision og de yderligere krav, der er gældende i Danmark, foretager vi faglige vurderinger og opretholder professionel skepsis under revisionen. Herudover:

- u Identificerer og vurderer vi risikoen for væsentlig fejlinformation i regnskaberne, uanset om denne skyldes besvigelser eller fejl, udformer og udfører revisionshandlingerne som reaktion på disse risici samt opnår revisionsbevis, der er tilstrækkeligt og egnet til at danne grundlag for vores konklusion. Risikoen for ikke at opdage væsentlig fejlinformation forårsaget af besvigelser er højere end ved væsentlig fejlinformation forårsaget af fejl, idet besvigelser kan omfatte sammensværgelser, dokumentfalsk, bevidste udeladelser, vildledning eller tilsidesættelse af intern kontrol.

## Den uafhængige revisors revisionspåtegning

- u Opnår vi forståelse af den interne kontrol med relevans for revisionen for at kunne udforme revisions-handlinger, der er passende efter omstændighederne, men ikke for at kunne udtrykke en konklusion om effektiviteten af koncernens og selskabets interne kontrol.
- u Tager vi stilling til, om den regnskabspraksis, som er anvendt af ledelsen, er passende, samt om de regnskabsmæssige skøn og tilknyttede oplysninger, som ledelsen har udarbejdet, er rimelige.
- u Konkluderer vi, om ledelsens udarbejdelse af regnskaberne på grundlag af regnskabsprincippet om fortsat drift er passende, samt om der på grundlag af det opnåede revisionsbevis er væsentlig usikkerhed forbundet med begivenheder eller forhold, der kan skabe betydelig tvivl om koncernens og selskabets evne til at fortsætte driften. Hvis vi konkluderer, at der er en væsentlig usikkerhed, skal vi i vores revisionspåtegning gøre opmærksom på oplysninger herom i regnskaberne eller, hvis sådanne oplysninger ikke er tilstrækkelige, modificere vores konklusion. Vores konklusion er baseret på det revisionsbevis, der er opnået frem til datoen for vores revisionspåtegning. Fremtidige begivenheder eller forhold kan dog medføre, at koncernen og selskabet ikke længere kan fortsætte driften.
- u Tager vi stilling til den samlede præsentation, struktur og indhold af regnskaberne, herunder note-oplysningerne, samt om regnskaberne afspejler de underliggende transaktioner og begivenheder på en sådan måde, at der gives et retvisende billede heraf.
- u Planlægger og udfører vi koncernrevisionen for at opnå tilstrækkeligt og egnet revisionsbevis vedrørende de finansielle oplysninger for virksomhederne eller forretningsenhederne i koncernen som grundlag for at udforme en konklusion om koncernregnskabet. Vi er ansvarlige for at lede, føre tilsyn med og gennemgå det udførte revisionsarbejde til brug for koncernrevisionen. Vi er eneansvarlige for vores revisionskonklusion.

Vi kommunikerer med den øverste ledelse om bl.a. det planlagte omfang og den tidsmæssige placering af revisionen samt betydelige revisionsmæssige observationer, herunder eventuelle betydelige mangler i intern kontrol, som vi identificerer under revisionen.

### Udtalelse om ledelsesberetningen

Ledelsen er ansvarlig for ledelsesberetningen.

Vores konklusion om regnskaberne omfatter ikke ledelsesberetningen, og vi udtrykker ingen form for konklusion med sikkerhed om ledelsesberetningen.

I tilknytning til vores revision af regnskaberne er det vores ansvar at læse ledelsesberetningen og i den forbindelse overveje, om ledelsesberetningen er væsentligt inkonsistent med regnskaberne eller vores viden opnået ved revisionen eller på anden måde synes at indeholde væsentlig fejlinformation.

Vores ansvar er derudover at overveje, om ledelsesberetningen indeholder krævede oplysninger i henhold til årsregnskabsloven.

Baseret på det udførte arbejde er det vores opfattelse, at ledelsesberetningen er i overensstemmelse med regnskaberne og er udarbejdet i overensstemmelse med årsregnskabslovens krav. Vi har ikke fundet væsentlig fejlinformation i ledelsesberetningen.

Aarhus, den Wednesday, 10 December 2025

EY Godkendt Revisionspartnerselskab

CVR-nr. 30 70 02 28

Peter U. Faurschou  
statsaut. revisor  
mne34502

Jane Haugaard  
statsaut. revisor  
mne29379

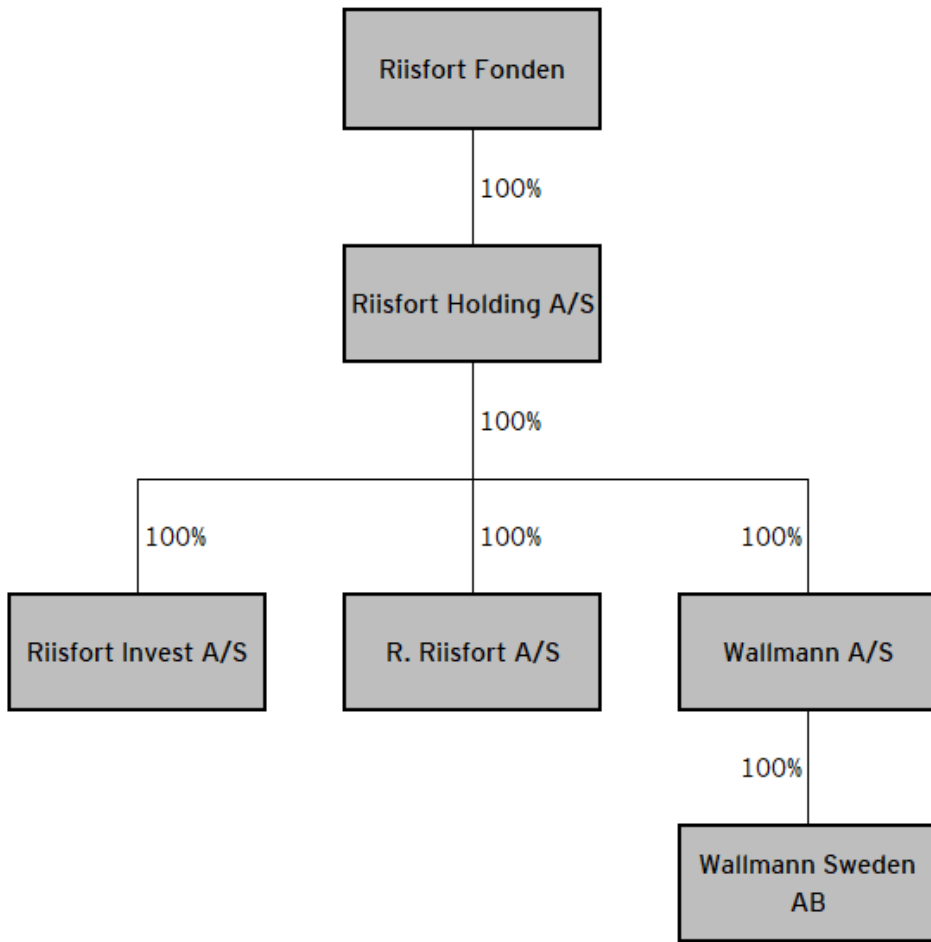
## Ledelsesberetning

### Oplysninger om selskabet

Navn	Riisfort Holding A/S
Adresse, postnr. by	Edwin Rahrs Vej 96, 8220 Brabrand
CVR-nr.	38 47 90 16
Stiftet	8 March 2017
Hjemstedskommune	Aarhus
Regnskabsår	1. oktober 2024 - 30. september 2025
Bestyrelse	Carsten Yde Hemme, formand Henrik Thorlacius-Ussing Bente Damgaard
Direktion	Jan Svendsen Allan Ginnerup Jensen
Revision	EY Godkendt Revisionspartnerselskab Værkmestergade 25, Postboks 330, 8100 Aarhus C

Ledelsesberetning

Koncernoversigt



## Ledelsesberetning

### Hoved- og nøgletal for koncernen

t.kr.	2024/25	2023/24	2022/23	2021/22	2020/21
<b>Hovedtal</b>					
Bruttofortjeneste	90.719	63.733	73.829	90.770	80.240
Resultat af primær drift	23.251	20.213	29.612	46.350	39.257
Resultat af finansielle poster	8.577	14.727	11.025	-5.556	7.423
Årets resultat	24.517	27.976	31.702	32.702	37.074
<b>Balanceposter</b>					
Anlægsaktiver	156.622	143.150	118.436	113.554	101.244
Omsætningsaktiver	267.303	214.781	213.108	203.336	191.310
Balancesum	423.925	357.931	331.544	316.890	292.554
Investeringer i materielle anlægsaktiver	2.499	3.329	691	3.381	3.132
Egenkapital	352.822	331.768	303.792	286.090	256.388
<b>Pengestrømme</b>					
Pengestrømme fra driftsaktivitet	3.660	24.239	47.271	31.129	2.267
Pengestrømme til investeringsaktivitet	-23.463	-17.285	-502	-23.474	-13.009
Pengestrømme fra finansieringsaktivitet	-3.448	0	-14.000	-3.000	-2.000
Pengestrøm i alt	-23.251	6.954	32.769	4.655	-12.742
<b>Nøgletal</b>					
Afkast af den investerede kapital	10,4 %	12,4 %	16,5 %	24,5 %	23,4 %
Soliditetsgrad	83,2 %	92,7 %	91,6 %	90,3 %	87,6 %
Egenkapitalforrentning	7,4 %	4,0 %	10,7 %	12,1 %	15,5 %
<b>Personale</b>					
Gennemsnitligt antal heltidsbeskæftigede	71	48	48	49	49

Der henvises til definitioner og begreber for beregning af nøgletal under anvendt regnskabspraksis.

## Ledelsesberetning

### Beretning

#### Koncernens væsentligste aktiviteter

Koncernen forhandler træ- og laminatprodukter samt kvalitetsgulve og andre byggematerialer, fortrinsvis i Danmark og det øvrige Skandinavien.

Moderselskabets primære aktiviteter består af besiddelse af kapitalandele samt udlejning af fast ejendom.

#### Udvikling i aktiviteter og økonomiske forhold

Resultat af koncernens primære drift udgør 23.251 t.kr. mod 20.213 t.kr. sidste år, hvilket anses for tilfredsstillende sammenholdt med aktiviteten i branchen.

Koncernen har en tilfredsstillende likviditet, og egenkapitalen udgør 353.628 t.kr. pr. 30. september 2025.

Riisfort Holding A/S har pr. 28. februar 2025 erhvervet 100% af aktierne i Wallmann A/S.

Årets resultat for koncernen er over ledelsens tidligere udmeldte forventninger, hvilket primært kan henføres til opkøbet af Wallmann A/S. I øvrige datterselskaber, R. Riisfort A/S og Riisfort Invest A/S, er årets resultat på niveau med ledelsens tidligere udmeldte forventninger.

#### Finansielle risici og brug af finansielle instrumenter

Koncernen arbejder i et konkurrencepræget marked, men der anses ikke at være væsentlige risici inden for priser, valuta og renter, der afgørende kan påvirke indtjeningsevnen i den nærmeste fremtid.

Koncernens politik for påtagelse af kreditrisici medfører, at alle større kunder løbende kreditvurderes, og i den udstrækning det vurderes nødvendigt, foretages der kreditforsikring af den pågældende kunde.

#### Påvirkning af det eksterne miljø

Som engrosvirksomhed har koncernen en betydelig indvirkning på både klima og miljø. Da koncernen ikke råder over egne produktionsfaciliteter, er de væsentligste risici i forhold til klima- og miljøpåvirkning relateret til leverandørkæde, lagerbygninger og transport.

Koncernen arbejder løbende på at minimere klima- og miljøbelastninger, som koncernen både direkte og indirekte forårsager i hele forsyningskæden.

#### Begivenheder efter balancedagen

Der er ikke efter balancedagen indtruffet begivenheder af væsentlig betydning for koncernens og virksomhedens finansielle stilling.

#### Forventet udvikling

Der opleves i branchen en uændret aktivitet. Koncernen forventer et positivt resultat før skat for det kommende regnskabsår i niveauet 27-32 mio.kr.

## Koncern- og årsregnskab 1. oktober 2024 - 30. september 2025

## Resultatopgørelse

Note	kr.	Koncern		Modervirksomhed	
		2024/25	2023/24	2024/25	2023/24
	<b>Bruttofortjeneste</b>	90.718.824	63.732.995	3.345.830	2.652.892
14	Distributionsomkostninger	-28.621.387	-19.737.278	0	0
14	Administrationsomkostninger	<u>-38.846.135</u>	<u>-23.782.780</u>	<u>-3.274.388</u>	<u>-252.474</u>
	<b>Resultat af primær drift</b>	23.251.302	20.212.937	71.442	2.400.418
	Indtægter af kapitalandele i tilknyttede virksomheder	0	0	23.702.370	22.625.409
3	Finansielle indtægter	11.564.090	15.875.094	1.780.248	3.530.859
	Finansielle omkostninger	<u>-2.987.025</u>	<u>-1.147.909</u>	<u>-808.573</u>	<u>-1.645</u>
	<b>Resultat før skat</b>	31.828.367	34.940.122	24.745.487	28.555.041
4	Skat af årets resultat	<u>-7.311.089</u>	<u>-6.963.887</u>	<u>-228.209</u>	<u>-578.806</u>
	<b>Årets resultat</b>	<u>24.517.278</u>	<u>27.976.235</u>	<u>24.517.278</u>	<u>27.976.235</u>

## Koncern- og årsregnskab 1. oktober 2024 - 30. september 2025

## Balance

Note	kr.	Koncern		Modervirksomhed	
		2024/25	2023/24	2024/25	2023/24
		<b>AKTIVER</b>			
		<b>Anlægsaktiver</b>			
7	<b>Immaterielle anlægsaktiver</b>				
	Software	987.735	247.952	0	0
	Erhvervede kunderettigheder	30.100.488	0	0	0
	Goodwill	21.334.672	0	0	0
		<u>52.422.895</u>	<u>247.952</u>	<u>0</u>	<u>0</u>
8	<b>Materielle anlægsaktiver</b>				
	Grunde og bygninger	47.801.295	49.325.055	47.801.295	49.325.055
	Andre anlæg, driftsmateriel og inventar	7.540.876	7.520.458	0	0
	Indretning af lejede lokaler	578.560	0	0	0
	Materielle anlægsaktiver under udførelse	516.700	516.700	516.700	516.700
	Forudbetalinger for materielle anlægsaktiver	0	481.384	0	0
		<u>56.437.431</u>	<u>57.843.597</u>	<u>48.317.995</u>	<u>49.841.755</u>
9	<b>Finansielle anlægsaktiver</b>				
	Kapitalandele i dattervirksomheder	0	0	251.061.884	157.462.571
	Andre værdipapirer og kapitalandele	47.297.266	85.058.512	0	0
	Deposita, finansielle anlægsaktiver	464.563	0	0	0
		<u>47.761.829</u>	<u>85.058.512</u>	<u>251.061.884</u>	<u>157.462.571</u>
	<b>Anlægsaktiver i alt</b>	<u>156.622.155</u>	<u>143.150.061</u>	<u>299.379.879</u>	<u>207.304.326</u>
	<b>Omsætningsaktiver</b>				
	<b>Varebeholdninger</b>				
	Fremstillede færdigvarer og handelsvarer	86.718.456	50.399.119	0	0
		<u>86.718.456</u>	<u>50.399.119</u>	<u>0</u>	<u>0</u>
	<b>Tilgodehavender</b>				
	Tilgodehavender fra salg og tjenesteydelser	86.166.926	46.766.303	19.294	18.375
	Tilgodehavender hos tilknyttede virksomheder	0	0	40.636.540	68.931.912
	Tilgodehavende selskabsskat	180.788	252.211	0	0
	Andre tilgodehavender	3.029.375	3.695.789	31.115	919.376
10	Periodeafgrænsningsposter	1.744.907	990.498	0	78.165
		<u>91.121.996</u>	<u>51.704.801</u>	<u>40.686.949</u>	<u>69.947.828</u>
	<b>Likvide beholdninger</b>	<u>89.462.329</u>	<u>112.677.331</u>	<u>27.696.853</u>	<u>60.620.671</u>
	<b>Omsætningsaktiver i alt</b>	<u>267.302.781</u>	<u>214.781.251</u>	<u>68.383.802</u>	<u>130.568.499</u>
	<b>AKTIVER I ALT</b>	<u>423.924.936</u>	<u>357.931.312</u>	<u>367.763.681</u>	<u>337.872.825</u>



## Koncern- og årsregnskab 1. oktober 2024 - 30. september 2025

## Egenkapitalopgørelse

		Koncern				
Note	kr.	Aktiekapital	Rese valutakursregulering	Overført resultat	Foreslået udbytte	I alt
	<b>Egenkapital 1. oktober 2024</b>	500.000	0	327.768.192	3.500.000	331.768.192
	Overført via resultatdisponering	0	0	10.517.278	4.000.000	14.517.278
	Valutakursregulering af dattervirksomhed	0	36.286	0	0	36.286
	Udloddet udbytte fra dattervirksomheder	0	0	10.000.000	0	10.000.000
	Udloddet udbytte	0	0	0	-3.500.000	-3.500.000
	<b>Egenkapital 30. september 2025</b>	<u>500.000</u>	<u>36.286</u>	<u>348.285.470</u>	<u>4.000.000</u>	<u>352.821.756</u>

		Modervirksomhed				
Note	kr.	Aktiekapital	Reserve for nettoopskrivning efter indre værdis metode	Overført resultat	Foreslået udbytte	I alt
	<b>Egenkapital 1. oktober 2024</b>	500.000	63.587.299	264.180.893	3.500.000	331.768.192
5	Overført via resultatdisponering	0	23.702.370	-3.185.092	4.000.000	24.517.278
	Valutakursregulering af dattervirksomhed	0	36.286	0	0	36.286
	Udloddet udbytte fra dattervirksomheder	0	-10.000.000	10.000.000	0	0
	Udloddet udbytte	0	0	0	-3.500.000	-3.500.000
	<b>Egenkapital 30. september 2025</b>	<u>500.000</u>	<u>77.325.955</u>	<u>270.995.801</u>	<u>4.000.000</u>	<u>352.821.756</u>

## Koncern- og årsregnskab 1. oktober 2024 - 30. september 2025

## Pengestrømsopgørelse

Note	kr.	Koncern	
		2024/25	2023/24
	Årets resultat	24.517.278	27.976.235
18	Reguleringer	5.708.101	-3.893.811
	Pengestrømme fra primær drift før ændring i driftskapital	30.225.379	24.082.424
19	Ændring i driftskapital	-21.800.123	1.741.480
	Pengestrømme fra primær drift	8.425.256	25.823.904
	Renteindbetalinger m.v.	2.515.863	3.608.895
	Renteudbetalinger m.v.	-122.583	-180.321
	Betalt selskabsskat	-7.158.970	-5.013.921
	<b>Pengestrømme fra driftsaktivitet</b>	<b>3.659.566</b>	<b>24.238.557</b>
	Køb af immaterielle anlægsaktiver	-532.405	0
	Køb af materielle anlægsaktiver	-1.369.286	-3.228.534
	Salg af materielle anlægsaktiver	589.300	290.000
	Køb og salg af finansielle anlægsaktiver	-22.150.329	-14.346.538
	<b>Pengestrømme til investeringsaktivitet</b>	<b>-23.462.720</b>	<b>-17.285.072</b>
	Betalt udbytte	-3.500.000	0
	Bevægelser på kassekredit	51.866	0
	<b>Pengestrømme fra finansieringsaktivitet</b>	<b>-3.448.134</b>	<b>0</b>
	<b>Årets pengestrøm</b>	<b>-23.251.288</b>	<b>6.953.485</b>
	Likvider 1. oktober	112.677.331	105.723.846
	Valutakursregulering	36.286	0
20	<b>Likvider 30. september</b>	<b>89.462.329</b>	<b>112.677.331</b>

Pengestrømsopgørelsen kan ikke direkte udledes af koncernregnskabets øvrige bestanddele.

## Koncern- og årsregnskab 1. oktober 2024 - 30. september 2025

### Noter

#### 1 Anvendt regnskabspraksis

Årsrapporten for Riisfort Holding A/S for 2024/25 er aflagt i overensstemmelse med årsregnskabslovens bestemmelser for mellemstore klasse C-virksomheder.

Årsregnskabet er aflagt efter samme regnskabspraksis som sidste år.

#### Præsentationsvaluta

Årsregnskabet er aflagt i danske kroner (kr.).

#### Koncernregnskabet

##### *Bestemmende indflydelse*

Koncernregnskabet omfatter modervirksomheden og de tilknyttede virksomheder, hvori modervirksomheden har bestemmende indflydelse (kontrol).

Bestemmende indflydelse er beføjelsen til at styre en tilknyttede virksomheds finansielle og driftsmæssige beslutninger. Derudover stilles der krav om muligheden for at opnå et økonomisk afkast af investeringen.

Ved vurderingen af, om modervirksomheden besidder bestemmende indflydelse, tages ligeledes hensyn til de facto-kontrol.

Eksistensen af potentielle stemmerettigheder, som aktuelt kan udnyttes eller konverteres til yderligere stemmerettigheder, tages med i vurderingen af, om en virksomhed kan opnå beføjelsen til at styre en anden virksomheds finansielle og driftsmæssige beslutninger.

##### *Koncernregnskabsudarbejdelse*

Koncernregnskabet er udarbejdet som et sammendrag af modervirksomhedens og de enkelte tilknyttede virksomheders regnskaber opgjort efter koncernens regnskabspraksis, elimineret for koncerninterne indtægter og omkostninger, aktiebesiddelser, interne mellemværender og udbytter samt realiserede og urealiserede fortjenester ved transaktioner mellem de konsoliderede virksomheder. Urealiserede fortjenester ved transaktioner med associerede virksomheder elimineres i forhold til koncernens ejerandel i virksomheden. Urealiserede tab elimineres på samme måde som urealiserede fortjenester, medmindre de er udtryk for værdiforringelse.

I koncernregnskabet indregnes dattervirksomhedernes regnskabsposter 100 %.

#### Eksterne virksomhedssammenslutninger

Nyerhvervede virksomheder indregnes i koncernregnskabet fra overtagelsestidspunktet. Solgte eller afviklede virksomheder indregnes i koncernregnskabet frem til afståelsestidspunktet. Sammenligningstal korrigeres ikke for nyhvervede virksomheder. Ophørte aktiviteter præsenteres særskilt, jf. nedenfor.

Overtagelsestidspunktet er det tidspunkt, hvor koncernen faktisk opnår kontrol over den overtagne virksomhed.

Ved køb af nye virksomheder, hvor koncernen opnår bestemmende indflydelse over den købte virksomhed, anvendes overtagelsesmetoden. De tilkøbte virksomheders identificerbare aktiver, forpligtelser og eventualforpligtelser måles til dagsværdi på overtagelsestidspunktet. Identificerbare immaterielle aktiver indregnes, hvis de kan udskilles eller udspringer fra en kontraktlig ret. Der indregnes udskudt skat af de foretagne omvurderinger.

Positive forskelsbeløb (goodwill) mellem på den ene side købsvederlaget, og på den anden side dagsværdien af de overtagne identificerbare aktiver, forpligtelser og eventualforpligtelser indregnes som goodwill under immaterielle aktiver. Goodwill afskrives lineært i resultatopgørelsen efter en individuel vurdering af den økonomiske levetid.

Negative forskelsbeløb (negativ goodwill) indregnes i resultatopgørelsen på overtagelsestidspunktet.

## Koncern- og årsregnskab 1. oktober 2024 - 30. september 2025

### Noter

#### 1 Anvendt regnskabspraksis (fortsat)

Ved overtagelsen henføres goodwill til de pengestrømsfrembringende enheder, der efterfølgende danner grundlag for nedskrivningstest. Goodwill og dagsværdireguleringer i forbindelse med overtagelse af en udenlandsk enhed med en anden funktionel valuta end koncernens præsentrationsvaluta behandles som aktiver og forpligtelser tilhørende den udenlandske enhed og omregnes ved første indregning til den udenlandske enheds funktionelle valuta med transaktionsdagens valutakurs.

Købsvederlaget for en virksomhed består af dagsværdien af det aftalte vederlag i form af overdragne aktiver, påtagne forpligtelser og udstedte egenkapitalinstrumenter. Hvis en del af købsvederlaget er betinget af fremtidige begivenheder eller opfyldelse af aftalte betingelser, indregnes denne del af købsvederlaget til dagsværdi på overtagelsestidspunktet. Efterfølgende reguleringer af betingede købsvederlag indregnes i resultatopgørelsen.

Omkostninger, afholdt i forbindelse med virksomhedskøb, indregnes i resultatopgørelsen i afholdelsesåret.

Hvis der på overtagelsestidspunktet er usikkerhed om identifikation eller måling af overtagne aktiver, forpligtelser eller eventualforpligtelser eller fastlæggelsen af købsvederlaget, sker første indregning på baggrund af foreløbigt opgjorte værdier. Hvis det efterfølgende viser sig, at identifikation eller måling af købsvederlaget, overtagne aktiver, forpligtelser eller eventualforpligtelser ikke var korrekt ved første indregning, reguleres opgørelsen med tilbagevirkende kraft, herunder goodwill, indtil 12 måneder efter overtagelsen, og sammenligningstal tilpasses. Herefter indregnes eventuelle korrektioner som fejl.

Ved afhændelse af tilknyttede virksomheder, hvor den bestemmende indflydelse tabes, opgøres fortjeneste eller tab som forskellen mellem salgssummen med fradrag af salgsmkostninger på den ene side og den regnskabsmæssige værdi af nettoaktiver på den anden side.

#### Valutaomregning

Transaktioner i fremmed valuta omregnes ved første indregning til transaktionsdagens kurs. Valutakursdifferencer, der opstår mellem transaktionsdagens kurs og kursen på betalingsdagen, indregnes i resultatopgørelsen som en finansiel post.

Tilgodehavender, gæld og andre monetære poster i fremmed valuta omregnes til balancedagens valutakurs. Forskellen mellem balancedagens kurs og kursen på tidspunktet for tilgodehavendets eller gældsforpligtelsens opståen eller indregning i seneste årsregnskab indregnes i resultatopgørelsen under finansielle indtægter og omkostninger.

#### Afledte finansielle instrumenter

Afledte finansielle instrumenter indregnes første gang i balancen til kostpris og måles efterfølgende til dagsværdi. Positive og negative dagsværdier af afledte finansielle instrumenter indgår i andre tilgodehavender, henholdsvis anden gæld.

For afledte finansielle instrumenter, som ikke opfylder betingelserne for behandling som sikringsinstrumenter, indregnes ændringer i dagsværdi løbende i resultatopgørelsen.

#### Resultatopgørelsen

##### Nettoomsætning

Virksomheden har valgt IAS 18 som fortolkningsbidrag for indregning af omsætning.

Indtægter fra salg af handelsvarer og færdigvarer indregnes i nettoomsætningen, når overgang af de væsentligste fordele og risici til køber har fundet sted, indtægten kan opgøres pålideligt, og betaling forventes modtaget.

Nettoomsætning måles til dagsværdien af det aftalte vederlag ekskl. moms og afgifter opkrævet på vegne af tredjepart. Alle former for afgivne rabatter indregnes i nettoomsætningen.

## Koncern- og årsregnskab 1. oktober 2024 - 30. september 2025

### Noter

#### 1 Anvendt regnskabspraksis (fortsat)

##### Bruttofortjeneste

I resultatopgørelsen er nettoomsætning, produktionsomkostninger og andre driftsindtægter med henvisning til årsregnskabslovens § 32 sammendraget til én regnskabspost benævnt bruttofortjeneste.

##### Produktionsomkostninger

Produktionsomkostninger omfatter omkostninger, herunder vareforbrug og afskrivninger, der afholdes for at opnå årets nettoomsætning.

##### Distributionsomkostninger

I distributionsomkostninger indregnes omkostninger, der er afholdt til distribution af varer solgt i årets løb og til årets gennemførte salgskampagner m.v. Herunder indregnes omkostninger til salgspersonale, reklame- og udstillingsomkostninger samt afskrivninger. Salgs- og markedsføringsomkostninger indregnes i resultatopgørelsen, når virksomheden opnår kontrol med salgs- eller markedsføringsproduktet.

##### Administrationsomkostninger

I administrationsomkostninger indregnes omkostninger, der er afholdt i året til ledelse og administration af virksomheden, herunder omkostninger til administrativt personale, ledelsen, kontorlokaler og kontoromkostninger samt afskrivninger på aktiver, som benyttes i administrationen.

##### Afskrivninger

Af- og nedskrivninger omfatter afskrivninger på immaterielle og materielle anlægsaktiver.

Afskrivningsgrundlaget, der opgøres som kostprisen med fradrag af eventuel restværdi, afskrives lineært over den forventede brugstid, baseret på følgende vurdering af aktivernes forventede brugstider:

Software	3-6 år
Erhvervede kunderettigheder	7 år
Goodwill	10 år
Bygninger	5-50 år
Andre anlæg, driftsmateriel og inventar	3-10 år
Indretning af lejede lokaler	5-10 år

Kostprisen på et samlet aktiv opdeles i separate bestanddele, der afskrives hver for sig, hvis brugstiden på de enkelte bestanddele er forskellige.

Afskrivningsgrundlaget opgøres under hensyntagen til aktivets restværdi og reduceres med eventuelle nedskrivninger. Afskrivningsperioden og restværdien fastsættes på anskaffelsestidspunktet og revurderes årligt. Overstiger restværdien aktivets regnskabsmæssige værdi, ophører afskrivning.

Ved ændring i afskrivningsperioden eller restværdien indregnes virkningen for afskrivninger fremadrettet som en ændring i regnskabsmæssigt skøn.

Grunde afskrives ikke.

##### Resultat af kapitalandele i tilknyttede virksomheder

I resultatopgørelsen indregnes den forholdsmæssige andel af de underliggende virksomheders resultat efter eliminering af intern avance/tab og efter skat. I tilknyttede virksomheder foretages fuld eliminering af intern avance og tab uden hensyntagen til ejerandele.

I modervirksomhedens resultatopgørelse indregnes den forholdsmæssige andel af de enkelte dattervirksomheders resultat efter skat efter fuld eliminering af interne avancer/tab.

## Koncern- og årsregnskab 1. oktober 2024 - 30. september 2025

### Noter

#### 1 Anvendt regnskabspraksis (fortsat)

##### Finansielle indtægter og omkostninger

Finansielle indtægter og omkostninger indregnes i resultatopgørelsen med de beløb, der vedrører regnskabsåret. Finansielle poster omfatter renteindtægter og omkostninger, kursgevinster og -tab vedrørende værdipapirer, gæld og transaktioner i fremmed valuta, samt tillæg og godtgørelse under acontoskatteordningen m.v.

##### Skat

Modervirksomheden er omfattet af de danske regler om tvungen sambeskatning af koncernens danske dattervirksomheder. Tilknyttede virksomheder indgår i sambeskatningen fra det tidspunkt, hvor de indgår i konsolideringen i koncernregnskabet og frem til det tidspunkt, hvor de udgår fra konsolideringen.

Modervirksomheden er administrationselskab for sambeskatningen og afregner som følge heraf alle betalinger af selskabsskat med skattemyndighederne.

Den aktuelle danske selskabsskat fordeles ved afregning af sambeskatningsbidrag mellem de sambeskatte virksomheder i forhold til disses skattepligtige indkomster. I tilknytning hertil modtager virksomheder med skattemæssigt underskud sambeskatningsbidrag fra virksomheder, der har kunnet anvende dette underskud til nedsættelse af eget skattemæssigt overskud.

Årets skat, der består af årets aktuelle selskabsskat, årets sambeskatningsbidrag og ændring i udskudt skat - herunder som følge af ændring i skattesats - indregnes i resultatopgørelsen med den del, der kan henføres til årets resultat, og direkte i egenkapitalen med den del, der kan henføres til posteringer direkte i egenkapitalen.

##### Balancen

##### Immaterielle anlægsaktiver

Goodwill afskrives over den vurderede økonomiske levetid, der fastlægges på baggrund af ledelsens erfaringer inden for de enkelte forretningsområder. Goodwill afskrives lineært over afskrivningsperioden på 10 år. Afskrivningsperioden er fastsat med udgangspunkt i den forventede nytteværdi af de anskaffede aktiviteter goodwill knytter sig til.

Andre immaterielle anlægsaktiver omfatter software og erhvervede kunderettigheder.

Erhvervede kunderettigheder afskrives over den vurderede økonomiske levetid, der fastlægges på baggrund af ledelsens erfaringer inden for de enkelte forretningsområder. Kunderelationer afskrives lineært over afskrivningsperioden, som vurderes til 7 år.

Software afskrives over den vurderede økonomiske levetid, der fastlægges på baggrund af ledelsens erfaringer inden for de enkelte forretningsområder. Software afskrives lineært over afskrivningsperioden, som vurderes til 3-6 år.

Fortjeneste og tab ved salg af immaterielle aktiver indregnes i resultatopgørelsen under henholdsvis andre driftsindtægter og andre driftsomkostninger. Fortjeneste eller tab opgøres som forskellen mellem salgspris med fradrag af salgsomkostninger og den regnskabsmæssige værdi på salgstidspunktet.

## Koncern- og årsregnskab 1. oktober 2024 - 30. september 2025

### Noter

#### 1 Anvendt regnskabspraksis (fortsat)

##### Materielle anlægsaktiver

Materielle anlægsaktiver måles til kostpris med fradrag af akkumulerede af- og nedskrivninger. Kostprisen omfatter anskaffelsesprisen og omkostninger direkte knyttet til anskaffelsen indtil det tidspunkt, hvor aktivet er klar til brug. Der afskrives ikke på grunde.

Materielle anlægsaktiver afskrives lineært over de enkelte aktivers forventede brugstid. Afskrivningsgrundlaget udgør kostprisen med tillæg af opskrivninger.

Kostprisen på et samlet aktiv opdeles i separate bestanddele, der afskrives hver for sig, hvis brugstiden på de enkelte bestanddele er forskellige.

Fortjeneste og tab ved salg af materielle aktiver indregnes i resultatopgørelsen under henholdsvis andre driftsindtægter og andre driftsomkostninger. Fortjeneste eller tab opgøres som forskellen mellem salgspris med fradrag af salgsmarkedsomkostninger og den regnskabsmæssige værdi på salgstidspunktet.

##### Deposita, finansielle anlægsaktiver

Deposita måles til amortiseret kostpris og udgøres af huslejedeposita m.v

##### Kapitalandele i tilknyttede virksomheder

Kapitalandele i dattervirksomheder måles ved første indregning til kostpris og efterfølgende til den forholdsmæssige andel af virksomhedernes indre værdi opgjort efter modervirksomhedens regnskabspraksis med fradrag eller tillæg af resterende værdi af positiv eller negativ goodwill opgjort efter overtagelsesmetoden. Dattervirksomheder med negativ regnskabsmæssig indre værdi måles til 0 kr., og et eventuelt tilgodehavende hos disse virksomheder nedskrives med modervirksomhedens andel af den negative indre værdi, i det omfang det vurderes som uerholdeligt. Hvis den regnskabsmæssige negative indre værdi overstiger tilgodehavender, indregnes det resterende beløb under hensatte forpligtelser, i det omfang modervirksomheden har en retlig eller faktisk forpligtelse til at dække dattervirksomhedens underbalance. Nettoopskrivning af kapitalandele i dattervirksomheder overføres til egenkapitalen til reserve for nettoopskrivning efter indre værdis metode, i det omfang den regnskabsmæssige værdi overstiger anskaffelsværdien.

Ved første indregning måles kapitalandele i tilknyttede virksomheder til kostpris, dvs. med tillæg af transaktionsomkostninger. Kostprisen allokere i overensstemmelse med overtagelsesmetoden, jf. anvendt regnskabspraksis for virksomhedssammenslutninger.

Kostprisen værdireguleres med resultatandele efter skat opgjort efter koncernens regnskabspraksis med fradrag eller tillæg af urealiserede koncerninterne avancer/tab.

Konstaterede merværdier og eventuel goodwill i forhold til den underliggende virksomheds regnskabsmæssige indre værdi amortiseres i overensstemmelse med anvendt regnskabspraksis for de aktiver og forpligtelser, som de kan henføres til. Negativ goodwill indregnes i resultatopgørelsen.

Modtaget udbytte fradrages den regnskabsmæssige værdi.

Kapitalandele i tilknyttede virksomheder, der måles til regnskabsmæssig indre værdi, er underlagt krav om nedskrivningstest, hvis der foreligger indikationer på værdiforringelse.

##### Andre værdipapirer og kapitalandele

Regnskabsposten andre værdipapirer og kapitalandele består af børsnoterede værdipapirer, der af ledelsen anses som anlægsbeholdning. Værdipapirer måles til dagsværdi. Realiserede og urealiserede kursgevinster og -tab indregnes i resultatopgørelsen.

## Koncern- og årsregnskab 1. oktober 2024 - 30. september 2025

### Noter

#### 1 Anvendt regnskabspraksis (fortsat)

##### Værdiforringelse af anlægsaktiver

Den regnskabsmæssige værdi af immaterielle og materielle anlægsaktiver samt kapitalandele i dattervirksomheder vurderes årligt for indikationer på værdiforringelse.

Foreligger der indikationer på værdiforringelse, foretages nedskrivningstest af hvert enkelt aktiv henholdsvis gruppe af aktiver. Der foretages nedskrivning til genindvindingsværdien, hvis denne er lavere end den regnskabsmæssige værdi.

Som genindvindingsværdi anvendes den højeste værdi af nettosalgspris og kapitalværdi. Kapitalværdien opgøres som nutidsværdien af de forventede nettopengestrømme fra anvendelsen af aktivet eller aktivgruppen og forventede nettopengestrømme ved salg af aktivet eller aktivgruppen efter endt brugstid.

Tidligere indregnede nedskrivninger tilbageføres, når begrundelsen for nedskrivningen ikke længere består. Nedskrivninger på goodwill tilbageføres ikke.

##### Varebeholdninger

Varebeholdninger måles til kostpris efter FIFO-metoden. Er nettorealiseringsværdien lavere end kostprisen, nedskrives til denne lavere værdi. Nettorealiseringsværdien for varebeholdninger opgøres som salgspris med fradrag af færdiggørelsesomkostninger og omkostninger, der afholdes for at effektuere salget, og fastsættes under hensyntagen til omsættelighed, ukurans og udvikling i forventet salgspris.

Handelsvarer måles til kostpris, hvilket omfatter købspris med tillæg af hjemtagelsesomkostninger og andre omkostninger direkte forbundet med købet.

##### Tilgodehavender

Virksomheden har valgt IAS 39 som fortolkningsbidrag for nedskrivninger af finansielle tilgodehavender.

Tilgodehavender måles til amortiseret kostpris.

Der foretages nedskrivning til imødegåelse af tab, hvor der vurderes at være indtruffet en objektiv indikation på, at et tilgodehavende er værdiforringet.

Nedskrivninger opgøres som forskellen mellem den regnskabsmæssige værdi af tilgodehavender og nutidsværdien af de forventede pengestrømme, herunder realiseringsværdi af eventuelle modtagne sikkerhedsstillelser.

##### Periodeafgrænsningsposter

Periodeafgrænsningsposter, indregnet under aktiver, omfatter forudbetalte omkostninger vedrørende efterfølgende regnskabsår.

##### Likvider

Likvider omfatter likvide beholdninger, hvorpå der kun er ubetydlig risiko for værdiændringer.

##### Egenkapital

###### *Reserve for nettoopskrivning efter den indre værdis metode*

Reserve for nettoopskrivning efter den indre værdis metode omfatter nettoopskrivninger af kapitalandele i tilknyttede og associerede virksomheder i forhold til kostpris. Reserven kan elimineres ved underskud, realisation af kapitalandele eller ændring i regnskabsmæssige skøn. Reserven kan ikke indregnes med et negativt beløb.

## Koncern- og årsregnskab 1. oktober 2024 - 30. september 2025

### Noter

#### 1 Anvendt regnskabspraksis (fortsat)

##### *Reserve for valutakursreguleringer*

Reserve for valutakursreguleringer omfatter andel af valutakursdifferencer, opstået ved omregning af regnskaber for enheder med en anden funktionel valuta end danske kroner, kursreguleringer vedrørende aktiver og forpligtelser, der udgør en del af virksomhedens nettoinvesteringer i sådanne enheder, og kursreguleringer vedrørende sikringstransaktioner, der valutakurssikrer virksomhedens nettoinvesteringer i sådanne enheder. Reserven opløses ved afhændelse af udenlandske enheder, eller hvis betingelserne for effektiv sikring ikke længere er til stede. Når kapitalandele i tilknyttede- og associerede virksomheder i moderselskabets regnskab er omfattet af bindingskravet i reserven for nettoopskrivning efter den indre værdis metode, vil valutakursreguleringer i stedet indgå i denne egenkapitalreserve.

##### *Foreslået udbytte*

Foreslået udbytte indregnes som en forpligtelse på tidspunktet for vedtagelse på den ordinære generalforsamling (deklareringstidspunktet). Udbytte, som forventes udbetalt for året, vises som en særskilt post under egenkapitalen.

##### **Selskabsskat**

Aktuelle skatteforpligtelser og tilgodehavende aktuel skat indregnes i balancen som beregnet skat af årets skattepligtige indkomst, reguleret for skat af tidligere års skattepligtige indkomster samt betalte acontoskatter.

Udskudt skat måles efter den balanceorienterede gældsmetode af alle midlertidige forskelle mellem regnskabsmæssig og skattemæssig værdi af aktiver og forpligtelser. Der indregnes dog ikke udskudt skat af midlertidige forskelle vedrørende skattemæssigt ikke-afskrivningsberettiget goodwill og kontorejendomme samt andre poster, hvor midlertidige forskelle bortset fra virksomhedsovertagelser er opstået på anskaffelsestidspunktet uden at have indvirkning på resultat eller skattepligtig indkomst. I de tilfælde, hvor opgørelse af skatteværdien kan foretages efter forskellige beskatningsregler, måles udskudt skat på grundlag af den af ledelsen planlagte anvendelse af aktivet, henholdsvis afvikling af forpligtelsen.

Udskudt skat måles på grundlag af de skatteregler og skattesatser, der med balancedagens lovgivning vil være gældende, når den udskudte skat forventes udløst som aktuel skat. Udskudte skatteaktiver indregnes med den værdi, som de forventes at blive udnyttet med, enten ved udligning i skat af fremtidig indtjening eller ved modregning i udskudte skatteforpligtelser inden for samme jurisdiktion. Ændring i udskudt skat som følge af ændringer i skattesatser indregnes i resultatopgørelsen.

Som administrationselskab i sambeskatningskredsen overtages hæftelsen for tilknyttede virksomhedernes selskabsskatter overfor skattemyndighederne i takt med tilknyttede virksomheders betaling af sambeskatningsbidrag. Skyldige eller tilgodehavende sambeskatningsbidrag indregnes i balancen som tilgodehavende skat eller skyldig selskabsskat.

##### **Gældsforpligtelser**

Virksomheden har valgt IAS 39 som fortolkningsbidrag til indregning og måling af gældsforpligtelser.

Finansielle gældsforpligtelser indregnes ved lånoptagelse til det modtagne provenu efter fradrag af afholdte transaktionsomkostninger. I efterfølgende perioder måles de finansielle forpligtelser til amortiseret kostpris, svarende til den kapitaliserede værdi ved anvendelse af den effektive rente, så forskellen mellem provenuet og den nominelle værdi indregnes i resultatopgørelsen over låneperioden.

Øvrige gældsforpligtelser måles til nettorealisationsværdien.

##### **Periodeafgrænsningsposter**

Periodeafgrænsningsposter, indregnet under forpligtelser, omfatter modtagne betalinger, som vedrører indtægter i efterfølgende regnskabsår.

## Koncern- og årsregnskab 1. oktober 2024 - 30. september 2025

### Noter

#### 1 Anvendt regnskabspraksis (fortsat)

##### Dagsværdi

Dagsværdiansættelsen tager udgangspunkt i det primære marked. Hvis et primært marked ikke eksisterer, tages udgangspunkt i det mest fordelagtige marked, som er det marked, som maksimerer prisen på aktivet eller forpligtelsen fratrukket transaktions- og/eller transportomkostninger.

Alle aktiver og forpligtelser, som måles til dagsværdi, eller hvor dagsværdien oplyses, er kategoriseret efter dagsværdihierarkiet, som er beskrevet nedenfor:

Niveau 1: Værdi opgjort ud fra dagsværdien på tilsvarende aktiver/forpligtelser på et velfungerende marked.

Niveau 2: Værdi opgjort ud fra anerkendte værdiansættelsesmetoder på baggrund af observerbare markedsinformationer.

Niveau 3: Værdi opgjort ud fra anerkendte værdiansættelsesmetoder og rimelige skøn foretages på baggrund af ikke-observerbare markedsinformationer.

Hvis det ikke er muligt at opgøre en pålidelig dagsværdi efter ovenstående niveauer, måles aktivet eller forpligtelsen til kostprisen.

##### Pengestrømsopgørelsen

Pengestrømsopgørelsen viser koncernens pengestrømme for året fordelt på drifts-, investerings- og finansieringsaktivitet, årets forskydning i likvider samt koncernens likvider ved årets begyndelse og slutning.

Pengestrømme fra driftsaktivitet opgøres som årets resultat reguleret for ikke-kontante driftsposter, ændring i driftskapital og betalt selskabsskat.

Pengestrømme fra investeringsaktivitet omfatter betaling i forbindelse med køb og salg af virksomheder og aktiviteter samt køb og salg af immaterielle, materielle og finansielle aktiver.

Pengestrømme fra finansieringsaktivitet omfatter ændringer i størrelse eller sammensætning af koncernens selskabskapital og omkostninger forbundet hermed samt optagelse af lån, afdrag på rentebærende gæld og betaling af udbytte til selskabsdeltagere.

Likvider omfatter likvide beholdninger, som uden hindring kan omsættes til likvide beholdninger, og hvorpå der kun er ubetydelige risici for værdiændringer.

##### Nøgletal

De i hoved- og nøgletaloversigten anførte nøgletal er beregnet således:

Resultat af primær drift	Resultat før finansielle poster +/- andre driftsindtægter og andre driftsomkostninger
Afkast af den investerede kapital	$\frac{\text{Indtjening før renter, skat og amortiseringer (EBITA)} \times 100}{\text{Gennemsnitlig investeret kapital}}$
Investeret kapital	Driftsmæssige immaterielle og materielle anlægsaktiver samt nettoarbejdskapital
Soliditetsgrad	$\frac{\text{Egenkapital ultimo} \times 100}{\text{Passiver i alt, ultimo}}$
Egenkapitalforrentning	$\frac{\text{Årets resultat efter skat} \times 100}{\text{Gennemsnitlig egenkapital}}$

**Koncern- og årsregnskab 1. oktober 2024 - 30. september 2025****Noter****2 Begivenheder efter balancedagen**

Der er ikke efter balancedagen indtruffet forhold, som har væsentlig betydning for bedømmelsen af årsrapporten.

kr.	Koncern		Modervirksomhed	
	2024/25	2023/24	2024/25	2023/24
<b>3 Finansielle indtægter</b>				
Renteindtægter fra tilknyttede virksomheder	0	0	1.483.695	1.941.907
Andre finansielle indtægter	11.564.090	15.875.094	296.553	1.588.952
	<u>11.564.090</u>	<u>15.875.094</u>	<u>1.780.248</u>	<u>3.530.859</u>
<b>4 Skat af årets resultat</b>				
Beregnet skat af årets skattepligtige indkomst	8.032.199	7.113.887	227.109	590.706
Årets regulering af udskudt skat	-721.110	-150.000	1.100	-11.900
	<u>7.311.089</u>	<u>6.963.887</u>	<u>228.209</u>	<u>578.806</u>

kr.	Modervirksomhed	
	2024/25	2023/24
<b>5 Resultatdisponering</b>		
<b>Forslag til resultatdisponering</b>		
Foreslået udbytte indregnet under egenkapitalen	4.000.000	3.500.000
Reserve for nettoopskrivning efter indre værdis metode	23.702.370	22.625.409
Overført resultat	-3.185.092	1.850.826
	<u>24.517.278</u>	<u>27.976.235</u>

**6 Dagsværdioplysninger**

Koncernen har følgende aktiver og gældsforpligtelser, der måles til dagsværdi:

kr.	Andre værdipapirer og kapitalandele	Afledte finansielle instrumenter
<b>Koncern</b>		
Dagsværdi, ultimo	47.297.266	74.250
Årets urealiserede ændringer i dagsværdien, indregnet i resultatopgørelsen	2.532.833	397.253
Dagsværdiniveau	1	2

**Koncern**

Afledte finansielle instrumenter omfatter valutaterminskontrakter indregnet under regnskabsposten andre tilgodehavender.

De afledte finansielle instrumenter er kategoriseret i niveau 2 i dagsværdihierakiet og der indgår ikke væsentlige ikke-observerbare input i værdiansættelsen.

Afledte finansielle instrumenter omfatter valutaterminskontrakter overfor selskabets pengeinstitut på køb af i alt 18 mio. EUR ved betaling i DKK i perioden frem til juni 2026.

## Koncern- og årsregnskab 1. oktober 2024 - 30. september 2025

## Noter

## 7 Immaterielle anlægsaktiver

kr.	Koncern			
	Software	Erhvervede kunderettig- heder	Goodwill	I alt
Kostpris 1. oktober 2024	4.275.784	0	0	4.275.784
Tilgang ved køb af virksomhed	1.426.078	32.836.896	22.656.289	56.919.263
Tilgange	<u>532.405</u>	<u>0</u>	<u>0</u>	<u>532.405</u>
Kostpris 30. september 2025	<u>6.234.267</u>	<u>32.836.896</u>	<u>22.656.289</u>	<u>61.727.452</u>
Af- og nedskrivninger 1. oktober 2024	4.027.832	0	0	4.027.832
Akkumulerede ned- og afskrivninger af tilgange ved køb af virksomhed	812.188	0	0	812.188
Afskrivninger	<u>406.512</u>	<u>2.736.408</u>	<u>1.321.617</u>	<u>4.464.537</u>
Af- og nedskrivninger 30. september 2025	<u>5.246.532</u>	<u>2.736.408</u>	<u>1.321.617</u>	<u>9.304.557</u>
<b>Regnskabsmæssig værdi 30. september 2025</b>	<u><u>987.735</u></u>	<u><u>30.100.488</u></u>	<u><u>21.334.672</u></u>	<u><u>52.422.895</u></u>

## Koncern- og årsregnskab 1. oktober 2024 - 30. september 2025

## Noter

## 8 Materielle anlægsaktiver

kr.	Koncern					I alt
	Grunde og bygninger	Andre anlæg, driftsmateriel og inventar	Indretning af lejede lokaler	Materielle anlægsaktiver under udførelse	Forudbetalinger for materielle anlægsaktiver	
Kostpris 1. oktober 2024	72.096.196	21.076.049	0	516.700	481.384	94.170.329
Tilgang ved køb af virksomhed	0	865.622	1.465.698	0	0	2.331.320
Tilgange	33.500	1.335.786	0	0	0	1.369.286
Afgange	0	-2.036.561	0	0	0	-2.036.561
Overført	0	481.384	0	0	-481.384	0
Kostpris 30. september 2025	<u>72.129.696</u>	<u>21.722.280</u>	<u>1.465.698</u>	<u>516.700</u>	<u>0</u>	<u>95.834.374</u>
Af- og nedskrivninger 1. oktober 2024	22.771.141	13.555.591	0	0	0	36.326.732
Akkumulerede ned- og afskrivninger af tilgange ved køb af virksomhed	0	397.038	804.343	0	0	1.201.381
Afskrivninger	1.557.260	1.789.830	82.795	0	0	3.429.885
Tilbageførsel af akkumulerede af- og nedskrivninger på afhændede aktiver	0	-1.561.055	0	0	0	-1.561.055
Af- og nedskrivninger 30. september 2025	<u>24.328.401</u>	<u>14.181.404</u>	<u>887.138</u>	<u>0</u>	<u>0</u>	<u>39.396.943</u>
<b>Regnskabsmæssig værdi 30. september 2025</b>	<u><u>47.801.295</u></u>	<u><u>7.540.876</u></u>	<u><u>578.560</u></u>	<u><u>516.700</u></u>	<u><u>0</u></u>	<u><u>56.437.431</u></u>

## Koncern- og årsregnskab 1. oktober 2024 - 30. september 2025

## Noter

## 8 Materielle anlægsaktiver (fortsat)

kr.	Modervirksomhed		
	Grunde og bygninger	Materielle anlægsaktiver under udførelse	I alt
Kostpris 1. oktober 2024	72.096.196	516.700	72.612.896
Tilgange	33.500	0	33.500
Kostpris 30. september 2025	72.129.696	516.700	72.646.396
Af- og nedskrivninger 1. oktober 2024	22.771.141	0	22.771.141
Afskrivninger	1.557.260	0	1.557.260
Af- og nedskrivninger 30. september 2025	24.328.401	0	24.328.401
<b>Regnskabsmæssig værdi 30. september 2025</b>	<b>47.801.295</b>	<b>516.700</b>	<b>48.317.995</b>

## 9 Finansielle anlægsaktiver

kr.	Koncern		
	Andre værdipapirer og kapitalandele	Deposita, finansielle anlægsaktiver	I alt
Kostpris 1. oktober 2024	70.657.184	0	70.657.184
Tilgang ved køb af virksomhed	0	464.563	464.563
Afgange	-33.654.938	0	-33.654.938
Kostpris 30. september 2025	37.002.246	464.563	37.466.809
Værdireguleringer 1. oktober 2024	14.401.328	0	14.401.328
Årets opskrivninger	6.990.336	0	6.990.336
Tilbageførsel af opskrivninger på afhændede aktiver	-11.096.644	0	-11.096.644
Værdireguleringer 30. september 2025	10.295.020	0	10.295.020
<b>Regnskabsmæssig værdi 30. september 2025</b>	<b>47.297.266</b>	<b>464.563</b>	<b>47.761.829</b>

kr.	Moder- virksomhed	
	Kapitalandele i dattervirksomheder	
Kostpris 1. oktober 2024	93.875.272	
Tilgange	79.860.657	
Kostpris 30. september 2025	173.735.929	
Værdireguleringer 1. oktober 2024	63.587.299	
Valutakursreguleringer	36.286	
Modtaget udbytte	-10.000.000	
Årets resultat	27.158.385	
Årets værdireguleringer	-3.456.015	
Værdireguleringer 30. september 2025	77.325.955	
<b>Regnskabsmæssig værdi 30. september 2025</b>	<b>251.061.884</b>	

Den regnskabsmæssige værdi på dattervirksomheder sammensættes af en andel af indre værdi i dattervirksomheder på 206.249 t.kr. og andel af merværdier med en regnskabsmæssig værdi på 44.813 t.kr.

## Koncern- og årsregnskab 1. oktober 2024 - 30. september 2025

## Noter

## 9 Finansielle anlægsaktiver (fortsat)

## Modervirksomhed

## Tilknyttede virksomheder

Navn	Hjemsted	Ejerandel
R. Riisfort A/S	Brabrand	100,00 %
Riisfort Invest A/S	Brabrand	100,00 %
Wallmann A/S	Silkeborg	100,00 %
Wallmann Sweden AB	Sverige	100,00 %

## 10 Periodeafgrænsningsposter

Periodeafgrænsningsposter på 1.745 t.kr. omfatter periodisering af omkostninger, der først vedrører efterfølgende år, herunder forsikringer og abonnementer mv.

kr.	Modervirksomhed	
	2024/25	2023/24

## 11 Aktiekapital

Aktiekapitalen er fordelt således:

Aktier, 500.000 stk. a nom. 1,00 kr.	500.000	500.000
	<u>500.000</u>	<u>500.000</u>

Modervirksomhedens aktiekapital har uændret været 500.000 kr. de seneste 5 år.

kr.	Koncern		Modervirksomhed	
	2024/25	2023/24	2024/25	2023/24

## 12 Udskudt skat

Udskudt skat 1. oktober	2.923.400	3.073.400	2.236.000	2.247.900
Årets regulering af udskudt skat	-721.110	-150.000	1.100	-11.900
Tilgang ved køb af virksomhed	7.552.817	0	0	0
<b>Udskudt skat 30. september</b>	<u>9.755.107</u>	<u>2.923.400</u>	<u>2.237.100</u>	<u>2.236.000</u>

Udskudt skat består primært af forskelsværdier på immaterielle og materielle anlægsaktiver samt periodeafgrænsningsposter.

## 13 Langfristede gældsforpligtelser

kr.	Koncern			
	Gæld i alt 30/9 2025	Kortfristet andel	Langfristet andel	Restgæld efter 5 år
Skyldig selskabsskat	5.565.248	0	5.565.248	0
	<u>5.565.248</u>	<u>0</u>	<u>5.565.248</u>	<u>0</u>

**Koncern- og årsregnskab 1. oktober 2024 - 30. september 2025****Noter****13 Langfristede gældsforpligtelser (fortsat)**

kr.	Modervirksomhed			
	Gæld i alt 30/9 2025	Kortfristet andel	Langfristet andel	Restgæld efter 5 år
Gæld til dattervirksomheder	2.044.760	0	2.044.760	0
Skyldig selskabsskat	227.109	0	227.109	0
	<u>2.271.869</u>	<u>0</u>	<u>2.271.869</u>	<u>0</u>

Langfristet gældsforpligtelse til tilknyttet virksomhed består af skyldigt deposita som følge af udlejning af ejendom.

kr.	Koncern		Modervirksomhed	
	2024/25	2023/24	2024/25	2023/24
<b>14 Personaleomkostninger</b>				
Lønninger	36.084.181	25.798.163	0	0
Pensioner	3.051.481	2.504.110	0	0
Andre omkostninger til social sikring	412.176	273.330	0	0
Andre personaleomkostninger	83.170	0	0	0
	<u>39.631.008</u>	<u>28.575.603</u>	<u>0</u>	<u>0</u>

Personaleomkostninger indregnes således i koncern- og årsregnskabet:

Distributionsomkostninger	16.587.805	11.177.436	0	0
Administrationsomkostninger	23.043.203	17.398.167	0	0
	<u>39.631.008</u>	<u>28.575.603</u>	<u>0</u>	<u>0</u>

Gennemsnitligt antal heltidsbeskæftigede	<u>71</u>	<u>48</u>	<u>0</u>	<u>0</u>
--	-----------	-----------	----------	----------

Vederlag til virksomhedens ledelse udgør:

Direktion	2.385.114	0	0	0
Bestyrelse	1.759.500	0	0	0
	<u>4.144.614</u>	<u>0</u>	<u>0</u>	<u>0</u>

Vederlag til direktion og bestyrelse er i sammenligningsåret oplyst samlet med henvisning til årsregnskabslovens § 98 b stk. 3, nr. 2, hvor vederlaget til koncernens ledelse udgjorde 3.001 t.kr.

**Modervirksomhed**

Modervirksomheden har ingen ansatte, udover direktørerne, der ikke har modtaget vederlag.

**Koncern- og årsregnskab 1. oktober 2024 - 30. september 2025****Noter****15 Kontraktlige forpligtelser og eventualposter m.v.****Eventualforpligtelser****Andre eventualforpligtelser****Koncern**

Der er stillet en betalingsgaranti på 191 t.kr. via selskabets bankforbindelse som sikkerhed for køb af varer.

**Andre økonomiske forpligtelser****Koncern**

Leasingforpligtelser vedrørende indgåede leasingaftaler over for tredjepart med en restløbetid mellem 9 og 55 måneder udgør 975 t.kr.

Lejeforpligtelser omfatter huslejeoplygtelse med i alt 15.675 t.kr. med en resterende kontraktperiode på op til 63 måneder.

**Modervirksomhed**

Selskabet er som administrationsselskab sambeskattet med øvrige danske dattervirksomheder. Selskabet hæfter ubegrænset og solidarisk med øvrige selskaber i sambeskatningen for danske selskabsskatter og kildeskatter på udbytte, renter og royalties inden for sambeskatningskredsen.

**16 Pantsætninger og sikkerhedsstillelser**

Modervirksomheden og koncernen har udstedt ejerpantebrev på 9.929 t.kr. med sikkerhed i grunde og bygninger. Ejerpantebrevet er i modervirksomhedens og koncernens egen besiddelse pr. 30. september 2025.

Til sikkerhed for alt mellemværende med koncernens bankforbindelse, der pr. 30. september 2025 udgør 75 t.kr., er der givet sikkerhed i likvide beholdninger med i alt 550 t.kr.

## Koncern- og årsregnskab 1. oktober 2024 - 30. september 2025

## Noter

## 17 Nærtstående parter

Riisfort Holding A/S' nærtstående parter omfatter følgende:

## Bestemmende indflydelse

<u>Nærtstående part</u>	<u>Bopæl/Hjemsted</u>	<u>Grundlag for bestemmende indflydelse</u>
Riisfort Fonden	Brabrand	Hovedaktionær

## Transaktioner med nærtstående parter

kr.	<u>2024/25</u>	<u>2023/24</u>
<b>Modervirksomhed</b>		
Huslejeindtægter fra tilknyttede virksomheder	5.738.707	5.671.588
Ejendomsomkostninger til tilknyttede virksomheder	704.097	894.997
Renteindtægter fra tilknyttede virksomheder	1.483.695	1.941.907
Tilgodehavender hos tilknyttede virksomheder	40.636.540	68.931.912
Gæld til tilknyttede virksomheder	2.044.760	2.044.760

**Koncern**

kr.	<u>2024/25</u>	<u>2023/24</u>
<b>18 Reguleringer</b>		
Af- og nedskrivninger	7.894.422	3.913.608
Tab/Gevinst ved afhændelse af anlægsaktiver	-113.794	-44.121
Finansielle indtægter	-11.564.090	-15.873.441
Finansielle omkostninger	2.180.474	1.146.256
Skat af årets resultat	7.311.089	6.963.887
	<u>5.708.101</u>	<u>-3.893.811</u>

## 19 Ændring i driftskapital

Ændring i varebeholdninger	-4.397.015	4.963.845
Ændring i tilgodehavender	-7.372.468	568.882
Ændring i leverandørgæld m.v.	-10.030.640	-3.791.247
	<u>-21.800.123</u>	<u>1.741.480</u>

**Koncern**

kr.	<u>2024/25</u>	<u>2023/24</u>
<b>20 Likvider, ultimo</b>		
Likvide beholdninger ifølge balancen	89.462.329	112.677.331
	<u>89.462.329</u>	<u>112.677.331</u>