

Årsrapport 2022



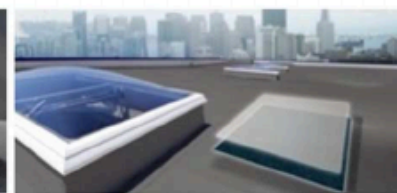
ACOUSTICS



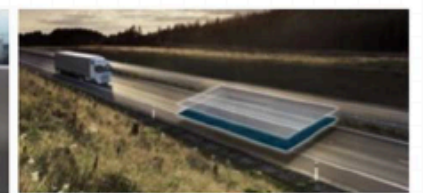
AUTOMOTIVE



BEDDING



BUILDING



CIVIL ENGINEERING



COMPOSITES



CONCRETE



FILTRATION



FLOORING



FOOTWEAR



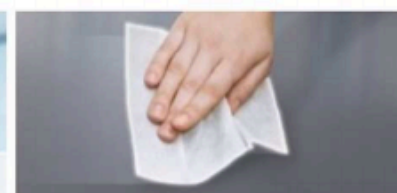
FURNITURE



HOME AND GARDEN



MEDICO



WIPES



SPECIAL SOLUTIONS

Fibertex Nonwovens A/S
Svendborgvej 16
9220 Aalborg Øst
Danmark

CVR-nr. 40 09 82 16

Indholdsfortegnelse

	Side
Selskabsoplysninger	1
Ledelsespåtegning	2
Den uafhængige revisors revisionspåtegning	3
Hoved- og nøgletal	6
Ledelsesberetning	7
Resultatopgørelse for koncernen	14
Balance for koncernen	15
Pengestrømsopgørelse for koncernen	17
Egenkapitalopgørelse for koncernen	18
Noter til koncernen	19
Resultatopgørelse for moderselskabet	53
Balance for moderselskabet	54
Pengestrømsopgørelse for moderselskabet	56
Egenkapitalopgørelse for moderselskabet	57
Noter til moderselskabet	58

Selskabsoplysninger

Selskab

Fibertex Nonwovens A/S

Svendborgvej 16

9220 Aalborg Øst

CVR-nr.: 40 09 82 16

Hjemstedskommune: Aalborg

Telefon: +45 96 35 35 35

web: www.fibertex.com

e-mail: fibertex@fibertex.com

Bestyrelse

Administrerende direktør Jens Bjerg Sørensen, formand

Advokat Jørn Ankær Thomsen, næstformand

Administrerende direktør Jørgen Iversen

Administrerende direktør Niels Petersen

Chief Data Officer Morten Rodkjær Søndergaard *)

Elektriker Ole Hedegaard *)

*) medarbejdervalgt

Direktion

Administrerende direktør Jørgen Bech Madsen

Revision

PricewaterhouseCoopers Statsautoriseret Revisionspartnerselskab

Generalforsamling

Ordinær generalforsamling afholdes den 3. marts 2023

Godkendt på selskabets generalforsamling, den 3. marts 2023

Dirigent

Steen Bach Svoldgaard

Ledelsespåtegning

Bestyrelse og direktion har dags dato behandlet og godkendt årsrapporten for 2022 for Fibertex Nonwovens A/S.

Årsrapporten er aflagt i overensstemmelse med International Financial Reporting Standards som godkendt af EU og yderligere oplysningskrav i årsregnskabsloven.

Det er vores opfattelse, at koncernregnskabet og årsregnskabet giver et retvisende billede af koncernens og selskabets aktiver, passiver og finansielle stilling pr. 31. december 2022 samt af resultatet af koncernens og selskabets aktiviteter og pengestrømme for regnskabsåret 1. januar – 31. december 2022.

Ledelsesberetningen indeholder efter vores opfattelse en retvisende redegørelse for de forhold som den omhandler.

Årsrapporten indstilles til generalforsamlingens godkendelse.

Aalborg, den 3. marts 2023

Direktion

Jørgen Bech Madsen

Bestyrelse

Jens Bjerg Sørensen
Formand

Jørn Ankær Thomsen
Næstformand

Jørgen Iversen

Niels Petersen

Morten Rodkjær Søndergaard

Ole Hedegaard

Den uafhængige revisors revisionspåtegning

Til kapitalejerne i Fibertex Nonwovens A/S

Konklusion

Det er vores opfattelse, at koncernregnskabet og årsregnskabet giver et retvisende billede af koncernens og selskabets aktiver, passiver og finansielle stilling pr. 31. december 2022 samt af resultatet af koncernens og selskabets aktiviteter og pengestrømme for regnskabsåret 1. januar - 31. december 2022 i overensstemmelse med International Financial Reporting Standards som godkendt af EU og yderligere krav i årsregnskabsloven.

Vi har revideret koncernregnskabet og årsregnskabet for Fibertex Nonwovens A/S for regnskabsåret 1. januar - 31. december 2022, der omfatter resultatopgørelse og totalindkomstopgørelse, balance, egenkapitalopgørelse, pengestrømsopgørelse og noter, herunder anvendt regnskabspraksis, for såvel koncernen som selskabet ("regnskabet").

Grundlag for konklusion

Vi har udført vores revision i overensstemmelse med internationale standarder om revision og de yderligere krav, der er gældende i Danmark. Vores ansvar ifølge disse standarder og krav er nærmere beskrevet i revisionspåtegningens afsnit Revisors ansvar for revisionen af regnskabet. Vi er uafhængige af koncernen i overensstemmelse med International Ethics Standards Board for Accountants' internationale retningslinjer for revisorers etiske adfærd (IESBA Code) og de yderligere etiske krav, der er gældende i Danmark, ligesom vi har opfyldt vores øvrige etiske forpligtelser i henhold til disse krav og IESBA Code. Det er vores opfattelse, at det opnåede revisionsbevis er tilstrækkeligt og egnet som grundlag for vores konklusion.

Udtalelse om ledelsesberetningen

Ledelsen er ansvarlig for ledelsesberetningen.

Vores konklusion om regnskabet omfatter ikke ledelsesberetningen, og vi udtrykker ingen form for konklusion med sikkerhed om ledelsesberetningen.

I tilknytning til vores revision af regnskabet er det vores ansvar at læse ledelsesberetningen og i den forbindelse overveje, om ledelsesberetningen er væsentligt inkonsistent med regnskabet eller vores viden opnået ved revisionen eller på anden måde synes at indeholde væsentlig fejlinformation.

Vores ansvar er derudover at overveje, om ledelsesberetningen indeholder krævede oplysninger i henhold til årsregnskabsloven.

Baseret på det udførte arbejde er det vores opfattelse, at ledelsesberetningen er i overensstemmelse med koncernregnskabet og årsregnskabet og er udarbejdet i overensstemmelse med årsregnskabslovens krav. Vi har ikke fundet væsentlig fejlinformation i ledelsesberetningen.

Ledelsens ansvar for regnskabet

Ledelsen har ansvaret for udarbejdelsen af et koncernregnskab og et årsregnskab, der giver et retvisende billede i overensstemmelse med International Financial Reporting Standards som godkendt af EU og yderligere krav i årsregnskabsloven. Ledelsen har endvidere ansvaret for den interne kontrol, som ledelsen anser for nødvendig for at udarbejde et regnskab uden væsentlig fejlinformation, uanset om denne skyldes besvigelser eller fejl.

Ved udarbejdelsen af regnskabet er ledelsen ansvarlig for at vurdere koncernens og selskabets evne til at fortsætte driften; at oplyse om forhold vedrørende fortsat drift, hvor dette er relevant; samt at udarbejde regnskabet på grundlag af regnskabsprincippet om fortsat drift, medmindre ledelsen enten har til hensigt at likvidere koncernen eller selskabet, indstille driften eller ikke har andet realistisk alternativ end at gøre dette.

Revisors ansvar for revisionen af regnskabet

Vores mål er at opnå høj grad af sikkerhed for, om regnskabet som helhed er uden væsentlig fejlinformation, uanset om denne skyldes besvigelser eller fejl, og at afgive en revisionspåtegning med en konklusion. Høj grad af sikkerhed er et højt niveau af sikkerhed, men er ikke en garanti for, at en revision, der udføres i overensstemmelse med internationale standarder om revision og de yderligere krav, der er gældende i Danmark, altid vil afdække væsentlig fejlinformation, når sådan findes. Fejlinformationer kan opstå som følge af besvigelser eller fejl og kan betragtes som væsentlige, hvis det med rimelighed kan forventes, at de enkeltvis eller samlet har indflydelse på de økonomiske beslutninger, som brugerne træffer på grundlag af regnskabet.

Som led i en revision, der udføres i overensstemmelse med internationale standarder om revision og de yderligere krav, der er gældende i Danmark, foretager vi faglige vurderinger og opretholder professionel skepsis under revisionen. Herudover:

- Identificerer og vurderer vi risikoen for væsentlig fejlinformation i regnskabet, uanset om denne skyldes besvigelser eller fejl, udformer og udfører revisionshandlinger som reaktion på disse risici samt opnår revisionsbevis, der er tilstrækkeligt og egnet til at danne grundlag for vores konklusion. Risikoen for ikke at opdage væsentlig fejlinformation forårsaget af besvigelser er højere end ved væsentlig fejlinformation forårsaget af fejl, idet besvigelser kan omfatte sammensværgelser, dokumentfalsk, bevidste udeladelser, vildledning eller tilsidesættelse af intern kontrol.
- Opnår vi forståelse af den interne kontrol med relevans for revisionen for at kunne udforme revisionshandlinger, der er passende efter omstændighederne, men ikke for at kunne udtrykke en konklusion om effektiviteten af koncernens og selskabets interne kontrol.
- Tager vi stilling til, om den regnskabspraksis, som er anvendt af ledelsen, er passende, samt om de regnskabsmæssige skøn og tilknyttede oplysninger, som ledelsen har udarbejdet, er rimelige.
- Konkluderer vi, om ledelsens udarbejdelse af regnskabet på grundlag af regnskabsprincippet om fortsat drift er passende, samt om der på grundlag af det opnåede revisionsbevis er væsentlig usikkerhed forbundet med begivenheder eller forhold, der kan skabe betydelig tvivl om koncernens og selskabets evne til at fortsætte driften. Hvis vi konkluderer, at der er en væsentlig usikkerhed, skal vi i vores revisionspåtegning gøre opmærksom på oplysninger herom i regnskabet eller, hvis sådanne oplysninger ikke er tilstrækkelige,

modificere vores konklusion. Vores konklusioner er baseret på det revisionsbevis, der er opnået frem til datoen for vores revisionspåtegning. Fremtidige begivenheder eller forhold kan dog medføre, at koncernen og selskabet ikke længere kan fortsætte driften.

- Tager vi stilling til den samlede præsentation, struktur og indhold af regnskabet, herunder noteoplysningerne, samt om regnskabet afspejler de underliggende transaktioner og begivenheder på en sådan måde, at der gives et retvisende billede heraf.
- Opnår vi tilstrækkeligt og egnet revisionsbevis for de finansielle oplysninger for virksomhederne eller forretningsaktiviteterne i koncernen til brug for at udtrykke en konklusion om koncernregnskabet. Vi er ansvarlige for at lede, føre tilsyn med og udføre koncernrevisionen. Vi er eneansvarlige for vores revisionskonklusion.

Vi kommunikerer med den øverste ledelse om blandt andet det planlagte omfang og den tidsmæssige placering af revisionen samt betydelige revisionsmæssige observationer, herunder eventuelle betydelige mangler i intern kontrol, som vi identificerer under revisionen.

Aalborg, den 3. marts 2023

PricewaterhouseCoopers

Statsautoriseret Revisionspartnerselskab

CVR-nr. 33 77 12 31

Claus Lindholm Jacobsen

statsautoriseret revisor

mne23328

Jens Weiersøe Jakobsen

statsautoriseret revisor

mne30152

Hoved- og nøgletal

KONCERNOVERSIGT (1.000. KR.)	2022	2021	2020	2019	2018
NETTOOMSÆTNING	2.059.819	1.814.326	1.791.327	1.704.761	1.574.349
Resultat før afskrivninger m.v. (EBITDA)	110.633	230.214	269.987	140.529	160.469
Resultat af primær drift (EBIT)	11.397	130.346	165.523	33.068	65.409
Nettofinansiering	(35.468)	(20.096)	(31.410)	(27.552)	(40.188)
Resultat før skat	(24.071)	110.250	134.113	5.516	25.221
Skat af årets resultat	13.113	(20.072)	(46.415)	(258)	(9.502)
ÅRETS RESULTAT	(10.958)	90.178	87.698	5.258	15.719
PENGESTRØMME FRA DRIFTSAKTIVITETER	(6.645)	127.459	225.301	111.563	59.940
EGENKAPITAL I ALT (inkl. minoritetsandel)	936.343	745.167	650.599	649.817	540.776
BALANCESUM	2.691.828	2.082.687	1.954.170	1.953.205	1.767.984
I 2019 indgår Fibertex Nonwovens Inc. med 11 måneder og 20 dage. I 2018 indgår Fibertex Naotecidos Ltda. med 11 måneder.					
REGNSKABSRELATEREDE NØGLETAL - KONCERNEN					
Gennemsnitligt antal medarbejdere	1.069	1.055	1.019	1.019	1.000
Investeringer i materielle aktiver	439.583	232.510	89.072	116.666	92.128
Afskrivninger på materielle aktiver	86.365	86.960	82.255	82.029	81.981
EBITDA (%)	5,4%	12,7%	15,1%	8,2%	10,2%
EBIT (%)	0,6%	7,2%	9,2%	1,9%	4,2%
Egenkapitalforrentning (%)	-1,3%	12,9%	13,8%	1,8%	4,0%
Forrentning af investeret kapital (ROIC %)	1,0%	9,0%	12,2%	3,1%	5,6%
Soliditet (%)	34,9%	35,9%	33,5%	33,3%	30,3%

Nøgletal er beregnet i henhold til Finansforeningens Anbefalinger.

Ledelsesberetning

Hovedaktivitet og struktur

Fibertex Nonwovens A/S, som blev grundlagt i 1968, er blandt Europas førende producenter af nonwovens, dvs. fiberdug fremstillet på højteknologiske procesanlæg med forskellige efterbehandlinger. Produkterne anvendes inden for en lang række industrielle områder. Fibertex Nonwovens har følgende forretningssegmenter: Industrial, Construction samt Medico, Hygiejneindustrien & Wipes og har hovedsæde i Aalborg. Virksomheden har primært sine aktiviteter i Europa, Nord- og Sydamerika samt i mindre omfang Afrika og Asien.



Fibertex Nonwovens afsætter produkter over hele verden ved direkte salg til kunderne via koncernens egne salgsorganisationer i Danmark, Tjekkiet, Frankrig, Portugal, Spanien, Tyskland, Sydafrika, USA, Tyrkiet, Brasilien, Kina og Indien. Herudover har Fibertex Nonwovens et omfattende net af forhandlere, distributører og agenter over hele verden.

Fibertex Nonwovens kunder er bredt segmenteret. Industrial segmentet indeholder blandt andet underleverandører til bilindustrien og producenter af møbel-, madras- og tæppe-produkter. Medico & wipes segmentet indeholder produkter til medicinalindustrien samt vådservietter til bl.a. rengøring og desinficering på hospitaler, samt til hygiejneindustrien. Endvidere anvendes Fibertex-produkter i mange lande til større og mindre bygge- og anlægsprojekter, inden for akustik-, filter- og kompositprodukter samt gør-det-selv markedet.

Fibertex Nonwovens anvender hovedsageligt drylaid nåleteknologi og spunlacing teknologi, samt forskellige forædlingsteknologier til fremstilling af fiberdug produkter. Fibertex Nonwovens fremstiller først og fremmest nonwovens af polypropylen- og polyesterfibre, som er miljøvenlige polymer baserede råmaterialer, samt biologiske nedbrydelige råmaterialer såsom viskose og bomuld mv.

Omsætning og indtjening

Omsætningen for koncernen blev 2.059,8 mio. kr. i 2022 mod 1.814,3 mio. kr. i 2021.

I 2022 blev EBIT for koncernen på 11,4 mio. kr. mod 130,3 mio. kr. i 2021. Det realiserede EBITDA blev på 110,6 mio. kr. i 2022 mod 230,2 mio. kr. i 2021, hvilket var under forventningerne og under for det oprindelige interval fra årsrapporten 2021. Det utilfredsstillende resultat skal ses i lyset af en aktivitetsnedgang på det globale marked samt høje materiale- og energipriser. Udfordringerne omkring de globale forsyningskæder og de deraf afledte effekter, blev tidligt på året forstærket af Ruslands invasion i Ukraine. De stadigt stigende priser på råvarer, transport og energi fortsatte udviklingen frem til sidst på året, hvor blandt andet de samlede energiomkostninger kulminerede på et ekstremt højt niveau. Tilsvarende steg inflationen kraftigt og den globale usikkerhed blev tydeligt forværret, hvilket medførte en aktivitetsnedgang, der ramte flere af markedssegmenterne. Dette kombineret med et stigende renteniveau fik flere af vore kunder til at reducere deres lagerbeholdninger kraftigt, hvilket specielt ramte vor Nord-amerikanske forretning kraftigt. For at opretholde indtjeningen og sikre rentabiliteten er salgspriserne løbende hævet således at omkostningsstigningerne i videst muligt omfang er forsøgt opvejet. Omsætningsfremgangen var således drevet af øgede salgspriser understøttet af en positiv valutakursudvikling, mens de afsatte mængder var reduceret.

Årets resultat blev -11,0 mio. kr. i 2022 mod 90,2 mio. kr. i 2021.

Pengestrøm og rentebærende gæld

Koncernens pengestrøm fra driften blev reduceret til -6,6 mio. kr. i 2022 mod 127,5 mio. kr. i 2021. Koncernens rentebærende gæld blev i 2022 forøget til 1.403,8 mio. kr. mod 1.030,4 mio. kr. ved udgangen af 2021 som følge af væsentligt forøgede investeringer. Egenkapitalen er øget med 191,2 mio. kr., hvilket primært skyldes årets resultat, positive valutakursreguleringer, samt 150 mio. kr. i kapitalforhøjelse. Ligeledes er der udloddet 10,0 mio. kr. i udbytte. Den samlede egenkapital udgør 936,3 mio. kr. ved udgangen af 2022.

Markeds- og forretningsudvikling

Den samlede omsætning steg med 13,5% i 2022 i forhold til 2021. Den øgede omsætning skyldes primært den nødvendige forhøjelse af salgspriserne, idet den samlede afsætning faldt i forhold til 2021. Den mængdemæssige reduktion var fortrinsvis drevet af et fald i afsætningen til byggeindustrien og møbelindustrien, hvor afsætningen er faldet hhv. 22% og 43% i forhold til 2021 samt til wiper (engangsklude) og facemasks i Nordamerika, som faldt hhv. 30% og 85% i forhold til 2021. Autoindustrien, der tidligere var negativt påvirket af mangel på komponenter, har for hele koncernen udviklet sig positivt og steg med 10% i forhold til 2021.

Fibertex Nonwovens har i løbet af 2022 fortsat styrket sin position som en førende leverandør af nonwovens til industrielle formål. 2022 er anvendt til at styrke forretningen fremadrettet med en række væsentlige strategiske og strukturelle tiltag. Selskabet har i 2022 fortsat udviklingen indenfor nano-teknologi, samt udbygget kapaciteten i USA såvel som i Europa, samt opgraderinger af eksisterende linjer.

Fibertex Nonwovens har gennem kontinuerlig investering i innovation og mere bæredygtige løsninger opbygget yderst konkurrencedygtige fabrikker, og ser fortsat et stærkt potentiale for vækst med lokal produktion i såvel Europa som Nordamerika. Det gælder særligt produkter inden for de mere specialiserede anvendelsesområder.

For at imødekomme dette fremtidige behov igangsatte virksomheden i 2021 et investeringsprogram på ca. 600 mio. kr., som skal danne basis for en betydelig vækst og markant forbedret indtjening i årene fremover. Den Nordamerikanske del af programmet forventes helt afsluttet i løbet af 2023, men grundet situationen i 2022 med meget høje energipriser i Europa kan opførelsen og idriftsættelsen af den europæiske del blive udskudt.

På udviklings- og innovationssiden er der opbygget en solid portefølje af nye projekter, herunder nye produkter til autoindustrien, kompositindustrien, filtrering og akustiske anvendelser, filterløsninger samt produkter til fremstilling af wiper. Et af de særlige tiltag, der har været arbejdet på i Danmark, er nano-teknologi med fokus på udvikling og fremstilling af produkter til filtrering og sundhedsrelaterede formål.

For at udnytte det fremadrettede vækstpotentiale er kapaciteten løbende blevet udbygget, og linjer er opgraderet for at øge andelen af højværdiprodukter. Fibertex Nonwovens har således en stærk markeds- og produktionsplatform og et uudnyttet potentiale for øget indtjening i takt med at afsætningen øges de kommende år.

Indkøb

Priserne på samtlige råvaretyper er i 2022 væsentlig forøget i forhold til 2021. Kina har i 2022 fortsat været påvirket af Corona, hvilket har haft afledte effekter på de globale forsyningskæder, som medførte kraftigt stigende fragtrater. Hen mod slutningen 2022 er råvarepriserne samt fragtraterne dog faldet, men specielt råvarepriserne er fortsat på et højt niveau i forhold til primo 2021. Det er derfor væsentligt, at Fibertex Nonwovens sikrer sin råvareforsyning gennem samarbejde med leverandører hovedsageligt placeret i Europa og Asien. På fabrikkerne i USA, Brasilien og Sydafrika samarbejdes der også med lokale leverandører.

Human Resources

Hos Fibertex Nonwovens er medarbejderne vores vigtigste ressource. Det er gennem medarbejdernes kompetencer, trivsel og engagement, at vi skaber grobund for virksomhedens fortsatte udvikling og vækst. Som en naturlig følge heraf, har Fibertex Nonwovens en målsætning om at være en attraktiv arbejdsplads for både at tiltrække, udvikle og fastholde dygtige og engagerede medarbejdere på alle niveauer. Der implementeres løbende tiltag, som kan forbedre medarbejdernes sundhed og trivsel, samt faglige og personlige udvikling.

Fibertex Nonwovens sætter en høj standard for sikkerhed og sundhed for at skabe gode rammer for et attraktivt arbejdsliv for medarbejderne, samt sikre kvalitet og effektivitet i opgaveløsningen. Der er stor fokus på arbejdsikkerhed, minimering af arbejdsskader og syge- og fastholdelsespolitik.

Hos Fibertex Nonwovens er der fokus på at udvikle en lean forretnings- og organisationsstruktur med udgangspunkt i virksomhedens vision, værdier og Code of Conduct.

Innovation

Udvikling af nye produkter og forretningskoncepter er et væsentligt element i at skabe en lønsom og bæredygtig udvikling af Fibertex Nonwovens, herunder løbende sikre kunderne innovative og konkurrencedygtige produkter. Der gennemføres løbende produktforbedrende og kapacitetsforbedrende foranstaltninger på vores fabrikker. Disse foranstaltninger er også en del af den konkurrenceforbedrende udvikling Fibertex Nonwovens prioriterer højt. Ligeledes arbejdes der på at udvikle nye forretningsområder.

Udviklingsstrategien er at:

- Løbende udvikle konkurrencedygtige produkter og løsninger, der er benchmark på produkttegenskaber, miljø og omkostninger.
- Udvikling og kommercialisering af innovative produkter og højværdiprodukter med et betydeligt vækst- og værdipotential til eksisterende og nye kunder. Herunder patentansøgninger gennem øget samarbejde på tværs af organisationen med involvering af nøglepersoner.
- Følge og deltage i udvikling af nye teknologier, der kan tilføre både nuværende og nye kunder bedre løsninger.
- Sikre omkostningseffektive og konkurrencedygtige produktions- og teknologiprocesser. Gennemføre effektiv og succesfuld kvalifikation og implementering af nye produkter hos vores kunder.

Udviklingsarbejdet er strategisk styret fra Danmark, men drevet af Fibertex Nonwovens egne udviklingscentre i henholdsvis Danmark, Tjekkiet, Frankrig, Sydafrika, USA, Tyrkiet og Brasilien. Hovedparten af udviklingen sker i tæt samarbejde med udvalgte kernekunder, men også leverandører af ny teknologi samt universiteter indgår i nye strategiske udviklingsprojekter.

It

Fibertex Nonwovens er meget it-afhængig i den daglige drift. Der har også i 2022 været lagt vægt på opretholdelse af stabilitet i it-driftsafvikling og løbende udvikling af it-systemer. I 2015 blev et nyt ERP system implementeret på de europæiske fabrikker og i 2022 er implementeringen i resten af koncernen fortsat.

Kvalitetsforhold

Fibertex Nonwovens er certificeret i henhold til ISO 9001 på alle fabrikker.

Fibertex Nonwovens arbejder kontinuerligt på at være den foretrukne leverandør af nonwovens til industrielle og tekniske anvendelser inden for virksomhedens kerneområder ved at være benchmark på kvaliteten af produkter og serviceydelser. Fibertex Nonwovens indfrier kundernes forventninger til produkter og serviceydelser og sikrer, at relevante lov- og myndighedskrav er opfyldt.

For at styrke markedspositionen, øge konkurrenceevnen og fastholde en høj kvalitet igennem hele værdikæden, fokuserer Fibertex Nonwovens på at øge de værdiskabende aktiviteter. Der arbejdes med kvalitetsmål, hvor der hvert år opstilles nye mål med defineret ansvar på alle niveauer i virksomheden. Arbejdet med disse mål er medvirkende til at sikre en løbende forbedring.

Samfundsansvar, menneskerettigheder, energi- og miljøforhold, data-etik

Vedrørende den lovpligtige redegørelse for samfundsansvar, menneskerettigheder, energi- og miljøforhold, sociale- og medarbejderforhold, anti-korruption samt data-etik, henvises der til redegørelsen på moderselskabet, Aktieselskabet Schouw & Co.'s hjemmeside i filen "ESG Rapport 2022", under punktet samfundsansvar på følgende link: <https://www.schouw.dk/ansvarlighed/corporate-governance>

Efterfølgende beskrivelse af de nævnte områder er udelukkende for at nævne nogle af de aktiviteter selskabet arbejder med og fokuserer på.

Samfundsansvar

Fibertex Nonwovens ønsker til enhver tid at agere socialt ansvarligt i de lande, koncernen opererer i. Dette medfører, at alle koncernens virksomheder som minimum skal overholde den lokale lovgivning og have de tilladelser, der er nødvendige for virksomhedens lovlige drift. De enkelte virksomheder i koncernen har derfor etableret procedurer, der sikrer opfyldelsen af dette helt basale krav.

Menneskerettigheder

Fibertex Nonwovens respekterer de ti principper om menneskerettigheder, miljø og anti-korruption som udtrykt i FN's Global Compact. Fibertex Nonwovens har dog på nuværende tidspunkt ikke formelt tilsluttet sig ordningen. Fibertex Nonwovens tilstræber at overholde principperne om menneskerettigheder, arbejdstagerrettigheder og anti-korruption samtidigt med, at Fibertex Nonwovens ved valg af samarbejdspartnere og leverandører søger vished om acceptable forhold. Som led i denne afdækning skal samtlige nye leverandører underskrive et Code of Conduct, der beskriver Fibertex Nonwovens betingelser og krav for samarbejde.

Arbejds miljø

Fibertex Nonwovens tilstræber at være en ansvarlig arbejdsgiver, som sikrer ordentlige ansættelsesforhold, sunde og sikre arbejdsforhold samt et motiverende arbejdsmiljø for vores medarbejdere.

Til sikring af et godt arbejdsmiljø forpligter Fibertex Nonwovens sig generelt til at:

- Følge de arbejdsmiljøpåvirkninger, der er afledt af virksomhedens aktiviteter, med henblik på reduktion af arbejdsbetinget sygefravær og af antal og alvor af arbejdsulykker.
- Minimere belastningen af arbejdsmiljøet overalt på virksomheden i forbindelse med det daglige arbejde, hvor det er teknisk muligt inden for økonomisk forsvarlige rammer, herunder ved udvikling af nye produkter og processer, i forbindelse med indførelse af ny teknologi og ved ændringer i produktionsudstyr og eksisterende processer og arbejdsgange. Arbejds miljøforhold vil derfor indgå ved vurdering, planlægning og gennemførelse af indkøb, projektering og vedligehold.
- Gennem oplæring og information involvere og motivere medarbejderne aktivt, så de bliver mere bevidste om en sikkerhedsmæssig forsvarlig adfærd.
- Gøre vores arbejdsmiljø synligt internt på Fibertex Nonwovens.

Fibertex Nonwovens følger løbende op på måltallet for fravær grundet arbejdsulykker (lost time injury rate). Dette måltal anvendes for alle virksomheder i koncernen.

Klima og miljøforhold

Fibertex Nonwovens er certificeret i henhold til ISO 14001 på fabrikkerne i Brasilien, Danmark, Frankrig, Tyrkiet og Tjekkiet.

Fibertex Nonwovens politik er at udvikle, producere og levere produkter under hensyntagen til miljøet. Vi tilstræber at reducere forbruget af energi og råvarer samt miljøbelastningen fra vores produkter og processer, når det er teknisk muligt og økonomisk forsvarligt.

Hos Fibertex Nonwovens forpligter vi os til at arbejde med løbende forbedringer og at:

- Effektivisere vores energiforbrug.
- Reducere affaldsmængden.
- Fokuserer på affaldshåndtering med henblik på at øge andelen af genanvendeligt affald.
- Fokuserer på produksikkerhed.
- Motivere vores medarbejdere gennem information, uddannelse og træning.
- Fokuserer på energirigtig projektering herunder indkøb af miljø- og energirigtigt udstyr, råvarer samt serviceydelser.

Leverandørerne vurderes og kategoriseres i henhold til opstillede miljøkrav. Denne kategorisering foretages i forbindelse med en generel rating af leverandørerne. Endvidere samarbejdes der med leverandører i designfasen med henblik på at sikre udvikling af miljørigtige produkter. Der arbejdes med konkrete projekter med henblik på at nedsætte energiforbrug og affaldsmængder, ligesom genanvendelse af affald finder sted, hvor det er muligt.

Energiforhold

Virksomhedens væsentligste miljøpåvirkning skyldes energiforbruget. Fibertex Nonwovens har løbende gennemført energibesparende foranstaltninger på alle fabrikker. Fibertex Nonwovens i Danmark er certificeret i henhold til ISO 50001, som omhandler energiledelsessystem. Dette indebærer en forpligtelse til at udarbejde handlingsplaner og implementere projekter, der kan reducere energiforbruget.

Arbejdet med energieffektiviseringer har i det forløbne år omfattet løbende rapportering om koncernens energinøgletal, opdatering af energikortlægning, arbejde med aktuelle energiprojekter via screeningslister og energibevidst projektering i forbindelse med de mange investeringsprojekter. Ved seneste opgørelse foretaget i 2022 har dette arbejde resulteret i en reduktion af energiforbruget på 391 MWh eller 3% ift. 2020.

Måltal og politikker for det underrepræsenterede køn

Der henvises til redegørelsen på moderselskabet, Aktieselskabet Schouw & Co's hjemmeside om politikker samt måltal vedrørende mangfoldighed i ledelsen i filen "ESG Rapport 2022", under punktet samfundsansvar på følgende link: <https://www.schouw.dk/ansvarlighed/corporate-governance>

Forventninger til 2023

Generelt set er 2023 forbundet med en væsentlig usikkerhed i relation til effekten af Ruslands invasion af Ukraine, energiprisudviklingen samt udviklingen i de globale forsyningskæder.

Fibertex Nonwovens forventer gennemgående god årlig vækst inden for de fleste markedssegmenter i de kommende år. Dog holder de nuværende markedsforhold i øjeblikket afsætningen på et afdæmpet niveau. Det gælder eksempelvis for produkter til byggeindustrien, der mærker usikkerheden omkring en mulig recession. Fra årets start vil aktivitetsniveauet derfor stadig være præget af reduceret efterspørgsel, først og fremmest som følge af den usikkerhed der hersker omkring den globale økonomiske situation. Samlet set forventer Fibertex Nonwovens dog at øge afsætningen i forhold til 2022 på basis af en gradvist øget efterspørgsel efter materialer til wiper hen over året, specielt på det Nordamerikanske marked, samt en fortsat øget efterspørgsel inden for den Europæiske autoindustri, samt filter og medico produkter.

På den baggrund forventer Fibertex Nonwovens i 2023 at realisere en omsætning i størrelsesordenen 2,3-2,5 mia. kr., mens resultatet for 2023, forventes et bedre EBITDA i forhold til 2022.

Begivenheder efter regnskabsårets afslutning

Der er fra balancedagen og frem til i dag ikke indtrådt forhold, som væsentligt forrykker vurderingen af årsrapporten.

RESULTATOPGØRELSE FOR KONCERNEN

1. JANUAR - 31. DECEMBER

ALLE BELØB I 1.000. KR.	2022	2021
Note		
1 NETTOOMSÆTNING	2.059.819	1.814.326
2 Produktionsomkostninger	(1.721.828)	(1.405.205)
BRUTTORESULTAT	337.991	409.121
3 Andre driftsindtægter	3.444	2.279
2 Distributionsomkostninger	(181.527)	(160.270)
2,4 Administrationsomkostninger	(148.345)	(120.693)
3 Andre driftsomkostninger	(166)	(90)
RESULTAT AF PRIMÆR DRIFT (EBIT)	11.397	130.346
5 Finansielle indtægter	15.704	8.669
6 Finansielle omkostninger	(51.172)	(28.765)
RESULTAT FØR SKAT	(24.071)	110.250
7 Skat af årets resultat	13.113	(20.072)
ÅRETS RESULTAT	(10.958)	90.178
FORDELES SÅLEDES:		
Aktionærer i Fibertex Nonwovens A/S	(11.384)	90.309
Minoritetsinteresser	426	(131)
I alt	(10.958)	90.178
TOTALINDKOMSTOPGØRELSE		
Årets resultat	(10.958)	90.178
Anden totalindkomst		
Poster, der kan blive reklassificeret til resultatopgørelsen:		
Valutakursreguleringer af udenlandske enheder m.v.	25.814	13.346
Regulering af reserve for hyperinflation	47.931	-
Værdiregulering af sikringsinstrumenter	3	(1)
Værdiregulering af sikringsinstrumenter overført til finansielle poster	236	586
Øvrige reguleringer	1.227	1.026
7 Skat af anden totalindkomst	(13.077)	(568)
Anden totalindkomst efter skat	62.134	14.389
TOTALINDKOMST I ALT	51.176	104.568

BALANCE FOR KONCERNEN

PR. 31. DECEMBER

ALLE BELØB I 1.000 kr.		2022	2021
Note	AKTIVER		
	LANGFRISTEDE AKTIVER		
2,8	IMMATERIELLE AKTIVER		
	Goodwill	89.475	86.891
	Andre immaterielle aktiver	35.879	41.142
	Aktiver under opførelse	2.385	2.047
		<u>127.739</u>	<u>130.080</u>
2,9	MATERIELLE AKTIVER		
	Grunde og bygninger	512.733	481.313
	Produktionsanlæg og maskiner	407.222	373.661
	Andre anlæg, driftsmateriel og inventar	14.663	14.452
	Aktiver under opførelse m.v.	581.920	214.684
		<u>1.516.538</u>	<u>1.084.110</u>
	ANDRE LANGFRISTEDE AKTIVER		
2,10	Leasing aktiver	7.190	7.479
11	Udskudt skatteaktiv	6.285	-
12	Andre tilgodehavender	4.902	4.213
		<u>18.377</u>	<u>11.692</u>
	LANGFRISTEDE AKTIVER I ALT	<u>1.662.654</u>	<u>1.225.882</u>
	KORTFRISTEDE AKTIVER		
13	Varebeholdninger	599.722	498.747
12	Tilgodehavender	312.472	304.623
14	Tilgodehavende selskabsskat	12.111	15.557
	Likvide beholdninger	104.869	37.878
	KORTFRISTEDE AKTIVER I ALT	<u>1.029.174</u>	<u>856.805</u>
	AKTIVER I ALT	<u>2.691.828</u>	<u>2.082.687</u>

BALANCE FOR KONCERNEN

PR. 31. DECEMBER

ALLE BELØB I 1.000 KR.		2022	2021
Note	PASSIVER		
	EGENKAPITAL		
	Selskabskapital	160.000	160.000
	Reserve for sikringstransaktioner	-	(187)
	Reserve for valutakursreguleringer	(33.896)	(96.617)
	Overført resultat	813.168	675.295
	Foreslået udbytte	-	10.000
	Egenkapital tilhørende moderselskabets aktionærer	939.272	748.492
	Minoritetsinteresser	(2.929)	(3.325)
	EGENKAPITAL I ALT	936.343	745.167
	FORPLIGTELSER		
	LANGFRISTEDE FORPLIGTELSER		
11	Udskudt skat	47.215	47.170
15	Kreditinstitutter	69.061	40.290
15	Leasinggæld	3.952	4.196
	Andre langfristede forpligtelser	6.854	12.508
	LANGFRISTEDE FORPLIGTELSER I ALT	127.081	104.164
	KORTFRISTEDE FORPLIGTELSER		
15	Kortfristet andel af langfristede gældsforpligtelser	21.534	23.969
15	Kreditinstitutter	32.961	15.817
15	Lån hos moderselskab	1.276.282	946.162
16	Leverandørgæld og andre gældsforpligtelser	297.542	245.747
14	Selskabsskat	84	1.661
	KORTFRISTEDE FORPLIGTELSER I ALT	1.628.404	1.233.356
	FORPLIGTELSER I ALT	1.755.485	1.337.520
	PASSIVER I ALT	2.691.828	2.082.687

PENGESTRØMSOPGØRELSE FOR KONCERNEN

1. JANUAR - 31. DECEMBER

	ALLE BELØB I 1.000 kr.	2022	2021
Note			
	RESULTAT FØR SKAT	(24.071)	110.250
	Reguleringer for ikke-likvide driftsposter m.v.:		
2	Af- og nedskrivninger	99.236	99.868
	Andre driftsposter, netto	(6.708)	(2.635)
	Finansielle indtægter	(15.704)	(8.669)
	Finansielle omkostninger	51.172	28.765
	Pengestrøm fra primær drift før ændring i driftskapital	103.925	227.579
17	Ændringer i driftskapital	(68.523)	(42.860)
	Pengestrøm fra primær drift	35.402	184.719
	Renteindtægter, modtaget	1.255	1.104
	Renteomkostninger, betalt	(38.200)	(23.632)
14	Betalt selskabsskat	(5.102)	(34.732)
	PENGESTRØM FRA DRIFTSAKTIVITET	(6.645)	127.459
18	Køb af immaterielle aktiver	(2.672)	(2.097)
18	Køb af materielle anlægsaktiver	(439.583)	(232.510)
	Salg af materielle anlægsaktiver	108	1.503
	PENGESTRØM FRA INVESTERINGSAKTIVITET	(442.148)	(233.104)
	Afdrag på langfristede forpligtelser	(41.280)	(25.579)
17	Provenu ved optagelse af finansielle gældsforpligtelser	62.981	-
	Forøgelse af gæld til moderselskab	336.774	111.111
	Forøgelse/afdrag på gæld til kreditinstitutter	17.517	7.251
	Koncerntilskud	150.000	-
	Udbetalt udbytte	-10.000	-10.000
	PENGESTRØM FRA FINANSIERINGSAKTIVITET	515.992	82.783
	ÅRETS PENGESTRØM	67.199	(22.862)
	Likvider, primo	37.878	61.694
	Kursregulering af likvider	(208)	(954)
	LIKVIDER, ULTIMO	104.869	37.878

EGENKAPITALOPGØRELSE

ALLE BELØB I 1.000 kr.

EGENKAPITAL

SELSKABSKAPITALEN

Selskabskapitalen består af 1.600.000 aktier a nominelt 100 kr. Ingen aktier er tillagt særlige rettigheder.

	Aktie- kapital	Reserve for sikrings- trans- aktioner	Reserve for valutakurs- regule- ringer*	Foreslået udbytte	Overført resultat	Minoritets- interesser	Egenkapital
Egenkapital 1. januar 2021	160.000	(643)	(109.969)	10.000	594.399	(3.188)	650.599
Egenkapitalbevægelser i 2021:							
Sikringsinstrumenter overført til finansielle poster	-	586	-	-	-	-	586
Værdiregulering af sikringsinstrumenter	-	(1)	-	-	-	-	(1)
Valutakursregulering ved omregning af udenlandske enheder	-	-	13.352	-	-	(6)	13.346
Skat af egenkapitalbevægelser	-	(129)	-	-	(439)	-	(568)
Øvrige reguleringer	-	-	-	-	1.026	-	1.026
Årets resultat	-	-	-	10.000	80.309	(131)	90.178
Samlet indregnet totalindkomst	-	456	13.352	10.000	80.896	(137)	104.568
Kapitalforhøjelse							
Udbetalt udbytte	-	-	-	(10.000)			(10.000)
Egenkapitalbevægelser i 2021 i alt	-	456	13.352	-	80.896	(137)	94.568
EGENKAPITAL 31. DECEMBER 2021	160.000	(187)	(96.617)	10.000	675.295	(3.325)	745.167
EGENKAPITAL 1. JANUAR 2022	160.000	(187)	(96.617)	10.000	675.295	(3.325)	745.167
Egenkapitalbevægelser i 2022:							
Sikringsinstrumenter overført til finansielle poster	-	236	-	-	-	-	236
Værdiregulering af sikringsinstrumenter	-	3	-	-	-	-	3
Valutakursregulering ved omregning af udenlandske enheder	-	-	25.845	-	-	(31)	25.814
Skat af egenkapitalbevægelser	-	(51)	(11.055)	-	(1.971)	-	(13.077)
Regulering af reserve for hyperinflation	-	-	47.931	-	-	-	47.931
Øvrige reguleringer	-	-	-	-	1.227	-	1.227
Årets resultat	-	-	-	-	(11.384)	426	(10.958)
Samlet indregnet totalindkomst	-	187	62.721	-	(12.128)	396	51.176
Koncerntilskud					150.000		150.000
Udbetalt udbytte	-	-	-	(10.000)	-	-	(10.000)
Egenkapitalbevægelser i 2022 i alt	-	187	62.721	(10.000)	137.872	396	191.176
EGENKAPITAL 31. DECEMBER 2022	160.000	-	(33.896)	-	813.168	(2.929)	936.343

*Reserve for valutakursreguleringer indeholder reserve for valutakursreguleringer af udenlandske dattervirksomheder samt hyperinflationsregulering af ikke-monetære balanceposter i Tyrkiet.

Udbytte:

For 2022 foreslås et udbytte på 0 kr. pr. aktie (2021: 6,25 kr.), svarende til et samlet udbytte på 0 kr. (2021: 10 mio. kr.).

Noter til koncernen

Noteoversigt – koncernregnskabet

1. Nettoomsætning
2. Omkostninger
3. Andre driftsindtægter og -omkostninger
4. Honorar til generalforsamlingsvalgt revisor
5. Finansielle indtægter
6. Finansielle omkostninger
7. Skat af årets resultat
8. Immaterielle aktiver
9. Materielle aktiver
10. Leasing
11. Udskudt skat
12. Tilgodehavender
13. Varebeholdninger
14. Selskabsskat
15. Rentebærende gæld
16. Leverandørgæld og andre gældsforpligtelser
17. Ændringer i driftskapital
18. Specifikationer til pengestrømsopgørelsen
19. Finansielle risici
20. Oplysning om nærtstående parter og transaktioner med disse
21. Eventualforpligtelser og sikkerhedsstillelser
22. Regnskabsmæssig effekt af hyperinflation i Tyrkiet
23. Efterfølgende begivenheder
24. Ny regnskabsregulering
25. Anvendt regnskabspraksis

NOTER TIL KONCERNEN

ALLE BELØB I 1.000 kr.		2022	2021
Note			
1	NETTOOMSÆTNING		
	Koncernens nettoomsætning består af varesalg:		
	Industrial	1.145.808	956.596
	Construction	447.527	419.009
	Medico & Wipes	466.484	438.721
		<u>2.059.819</u>	<u>1.814.326</u>
2	OMKOSTNINGER		
	PRODUKTIONSOMKOSTNINGER		
	I årets produktionsomkostninger indgår vareforbrug med	(1.135.971)	(916.882)
	I årets produktionsomkostninger indgår nedskrivninger af varebeholdninger med	(10.432)	(310)
	I årets produktionsomkostninger indgår tilbageførte nedskrivninger af solgte varebeholdninger med	3.040	1.374
	PERSONALEOMKOSTNINGER		
	Gager og lønninger	(291.629)	(259.676)
	Bidragbaserede pensionsordninger	(14.611)	(13.805)
	Andre omkostninger til social sikring	(50.363)	(43.757)
	Aktiebaseret vederlæggelse	(4.621)	(3.749)
		<u>(361.224)</u>	<u>(320.987)</u>
	Heraf personaleomkostninger der er aktiveret og indregnet i tekniske anlæg, maskiner, varebeholdninger og udviklingsprojekter	5.002	2.056
		<u>(356.222)</u>	<u>(318.931)</u>

I personaleomkostninger er der til direktionen og bestyrelsen i moderselskabet samlet indeholdt gager og bonus på 6,5 mio. kr. (2021: 5,9 mio. kr.), heraf udgør pensionsbidrag 0,3 mio. kr. (2021: 0,3 mio. kr.) og aktiebaseret vederlag 1,6 mio. kr. (2021: 1,4 mio. kr.).

Direktionen har ingen usædvanlige ansættelses- og kontraktmæssige vilkår.

Personaleomkostninger indregnes således:

Produktion	(251.567)	(229.975)
Distribution	(58.132)	(51.056)
Administration	(46.523)	(37.900)
	<u>(356.222)</u>	<u>(318.931)</u>

Gennemsnitligt antal medarbejdere	1.069	1.055
-----------------------------------	-------	-------

Aktiebaseret vederlæggelse indregnes således:

Administration	(4.621)	(3.749)
	<u>(4.621)</u>	<u>(3.749)</u>

AKTIEOPTIONSPROGRAM

Direktion og ledende medarbejdere i Fibertex Nonwovens koncernen er omfattet af moderselskabet Schouw & Co.'s aktieoptionsprogram. Programmet giver ret til at erhverve aktier i Aktieselskabet Schouw & Co. til en kurs baseret på børskursen på tildelingstidspunktet (2022: 518,00 kr.) med tillæg af en beregnet rente (2022: 2 %) fra tildelingstidspunktet til udnyttelsestidspunktet. Udnyttelseskursen korrigeres med fradrag for ordinære udbytter, som dog ikke kan overstige den tilskrevne forrentning. Omkostningerne vedrørende programmet er opgjort efter Black & Scholes og omkostningsføres som personaleomkostninger lineært over optionsperioden og afregnes til moderselskabet.

UDESTÅENDE OPTIONER	Direktionen	Øvrige	I alt	Udnyttelses-kurs i kr. *	Dagsværdi		Kan udnyttes fra	Kan udnyttes til
					pr. option (**)	Dagsværdi i alt tkr. (**)		
Tildeling i 2018	20.000	26.000	46.000	705,58	58,51	2.691	marts 2021	marts 2022
Tildeling i 2019	16.000	22.000	38.000	574,35	71,47	2.716	marts 2022	marts 2023
Tildeling i 2020	20.000	26.000	46.000	523,42	44,10	2.029	marts 2023	marts 2024
Tildeling i 2021	20.000	42.000	62.000	678,19	125,37	7.773	marts 2024	april 2025
Udestående optioner pr. 31. december 2021	76.000	116.000	192.000					
Tildeling i 2022	20.000	46.000	66.000	527,07	68,35	4.511	marts 2025	april 2026
Bortfaldet af 2018	-20.000	-26.000	-46.000					
Udestående optioner pr. 31. december 2022	76.000	136.000	212.000					

(*) ved udnyttelse efter 4 år (på det senest mulige tidspunkt)

(**) På tildelingstidspunktet

NOTER TIL KONCERNEN

ALLE BELØB I 1.000 kr.

Note

2 OMKOSTNINGER (FORTSAT)

Der er i 2022 ikke udnyttet optioner. Tildelingen fra 2018 er bortfaldet uden udnyttelse.

	2022 tildelingen	2021 tildelingen	2020 tildelingen	2019 tildelingen
Forventet volatilitet	24,82%	31,58%	22,21%	29,23%
Forventet løbetid	49 mdr.	49 mdr.	48 mdr.	48 mdr.
Forventet udbytte pr. aktie	14	14	13	13 kr.
Risikofri rente	-0,17%	-0,54%	-0,97%	-0,52%

Den forventede volatilitet er beregnet med udgangspunkt i en 12 måneders historisk volatilitet baseret på gennemsnitskurser. Såfremt optionsmodtagerne ikke har udnyttet optionerne ved udløbet af den anførte periode, bortfalder optionerne uden kompensation til optionsmodtagerne. Udnyttelse af optionerne er betinget af et bestående ansættelsesforhold i ovennævnte retserhvervelsesperioder. Fratræder optionsmodtageren før retserhvervelses tidspunkt, kan der i visse situationer være ret til førtidsindfrielse i en 4 ugers periode efter førstkommande regnskabsmeddelelse fra Schouw & Co. Ved førtidsindfrielse reduceres antallet af optioner forholdsmæssigt.

BONUSORDNINGER

Direktion og ledende medarbejdere er omfattet af bonusordninger, der afhænger af opnåelse af en række finansielle og operationelle målsætninger. Opnår de omfattede personer deres målsætninger, udbetales der op til 4 måneders løn. Endvidere er enkelte ledende medarbejdere omfattet af Schouw & Co.'s aktioptionsprogram, jf. ovenstående omtale.

FORSKNINGS- OG UDVIKLINGSOMKOSTNINGER

Sammenhæng mellem omkostningsførte og afholdte forsknings- og udviklingsomkostninger er:

	2022	2021
Afholdte forsknings- og udviklingsomkostninger	(16.208)	(15.714)
Årets forsknings- og udviklingsomkostninger indregnet i resultatopgørelsen	(16.208)	(15.714)

AF- OG NEDSKRIVNINGER

Afskrivninger, immaterielle aktiver	(9.195)	(9.417)
Afskrivninger, materielle aktiver	(86.365)	(86.960)
Afskrivninger, leasing aktiver	(3.676)	(3.491)
	(99.236)	(99.868)

Af- og nedskrivninger indregnes således i resultatopgørelsen:

Produktion	(85.764)	(86.033)
Distribution	(5.691)	(5.425)
Administration	(7.781)	(8.410)
	(99.236)	(99.868)

NOTER TIL KONCERNEN

ALLE BELØB I 1.000 kr.		2022	2021
Note			
3	ANDRE DRIFTSINDTÆGTER OG -OMKOSTNINGER		
	Gevinst ved salg af materielle aktiver	108	1.054
	Offentlige tilskud	1.239	1.111
	Øvrige driftsindtægter	2.097	114
	ANDRE DRIFTSINDTÆGTER I ALT	3.444	2.279
	Tab ved salg af materielle aktiver	(166)	(90)
	ANDRE DRIFTSOMKOSTNINGER I ALT	(166)	(90)
4	HONORAR TIL GENERALFORSAMLINGSVALGT REVISOR		
	Honorar for lovpligtig revision	2.399	2.006
	Honorar for andre erklæringsopgaver med sikkerhed	-	34
	Honorar for skatterådgivning	175	-
	SAMLET HONORAR	2.574	2.040
	Indeholdt således:		
	Administrationsomkostninger	2.574	2.040
		2.574	2.040
5	FINANSIELLE INDTÆGTER		
	Renteindtægter m.v.	14.995	1.104
	Valutakursgevinst	709	7.565
		15.704	8.669
	Renter på finansielle aktiver målt til amortiseret kostpris	14.995	1.104
6	FINANSIELLE OMKOSTNINGER		
	Renteomkostninger m.v.	-	(1.069)
	Renter af lån, moderselskab	(48.218)	(21.794)
	Dagsværdiregulering overført fra egenkapital vedrørende sikringstransaktioner	(236)	(586)
	Valutakurstab	(2.434)	(5.133)
	Renteomkostninger, leasing	(284)	(183)
		(51.172)	(28.765)
	Renter på finansielle forpligtelser målt til amortiseret kostpris	(48.502)	(23.046)

NOTER TIL KONCERNEN

ALLE BELØB I 1.000 kr.

2022

2021

Note

7 SKAT AF ÅRETS RESULTAT

Årets skat kan opdeles således:

Skat af årets resultat	13.113	(20.072)
Skat af poster indregnet i anden totalindkomst	(13.077)	(568)
	36	(20.640)

Skat af årets resultat fremkommer således:

Aktuel skat	(9.902)	(23.755)
Udskudt skat	19.896	819
Nedsættelse af selskabsskatteprocenten	-	2.118
Regulering af skat vedrørende tidligere år	3.120	746
	13.113	(20.072)

Årets skat kan opdeles således:

Beregnet 22% skat af resultat før skat	5.296	(24.255)
Regulering af beregnet skat i udenlandske datterselskaber i forhold til 22%	1.583	(5.366)
Skatteeffekt af investeringsfremmetilskud	541	2.215
Nedsættelse af selskabsskatteprocenten	-	2.118
Skatteeffekt af ikke fradragsberettigede omkostninger og ikke skattepligtige indtægter	(1.898)	2.066
Skatteeffekt af regulering af skat vedrørende tidligere år	3.121	746
Skatteeffekt af ændret vurdering af skatteaktiv	5.017	2.832
Skatteeffekt af ikke udnyttede skattemæssige underskud	(547)	(265)
Skatteeffekt af kildeskat	-	(163)
	13.113	(20.072)

EFFEKTIV SKATTEPROCENT

54,5%

18,2%

Skat af poster indregnet i anden totalindkomst:

	2022		
	Før skat	Skat	Efter skat
Valutakursreguleringer af udenlandske enheder m.v.	25.816	-	25.816
Værdireguleringer af sikringsinstrumenter overført til finansielle poster	236	(51)	185
Værdiregulering af sikringsinstrumenter i året	3	(1)	2
Øvrige reguleringer direkte på egenkapitalen	48.124	(13.026)	35.098
Skat af poster indregnet i anden totalindkomst i alt	74.179	(13.077)	61.102

Skat af poster indregnet i anden totalindkomst:

	2021		
	Før skat	Skat	Efter skat
Valutakursreguleringer af udenlandske enheder m.v.	13.346	-	13.346
Værdireguleringer af sikringsinstrumenter overført til finansielle poster	585	(129)	456
Værdiregulering af sikringsinstrumenter i året	(1)	-	(1)
Øvrige reguleringer direkte på egenkapitalen	1.026	(439)	587
Skat af poster indregnet i anden totalindkomst i alt	14.956	(568)	14.388

NOTER TIL KONCERNEN

ALLE BELØB I 1.000 kr.

Note

8 IMMATERIELLE AKTIVER

	Goodwill	IT projekter	Kunde- relationer og know- how	Aktiver under opførelse	I alt
Kostpris 1. januar 2022	88.390	60.344	56.196	2.047	206.978
Valutakursregulering	2.577	139	2.993	-	5.709
Tilgang	-	288	-	2.384	2.672
Overført/reklassificeret fra materielle aktiver	-	2.047	-	(2.047)	-
Kostpris 31. december 2022	90.967	62.818	59.189	2.385	215.359
Af- og nedskrivninger 1. januar 2022	(1.499)	(47.972)	(27.427)	-	(76.898)
Valutakursregulering	7	(92)	(1.443)	-	(1.528)
Afskrivninger	-	(5.185)	(4.010)	-	(9.195)
Af- og nedskrivninger 31. december 2022	(1.492)	(53.249)	(32.880)	-	(87.621)
REGNSKABSMÆSSIG VÆRDI 31. DECEMBER 2022	89.475	9.569	26.309	2.385	127.739
Kostpris 1. januar 2021	85.236	55.135	54.240	4.798	199.409
Valutakursregulering	3.154	(25)	2.339	(1)	5.467
Tilgang	-	260	-	1.837	2.097
Overført/reklassificeret fra materielle aktiver	-	4.974	(383)	(4.586)	5
Kostpris 31. december 2021	88.390	60.344	56.196	2.047	206.978
Af- og nedskrivninger 1. januar 2021	(1.501)	(42.008)	(22.231)	-	(65.740)
Valutakursregulering	2	6	(1.749)	-	(1.741)
Afskrivninger	-	(5.970)	(3.447)	-	(9.417)
Af- og nedskrivninger 31. december 2021	(1.499)	(47.972)	(27.427)	-	(76.898)
REGNSKABSMÆSSIG VÆRDI 31. DECEMBER 2021	86.891	12.372	28.769	2.047	130.080
Afskrives over		5-15 år	15 år		

Kunderelationer og knowhow består af kunder og teknologi i forbindelse med opkøb af Fibertex Nonwovens S.A.S., Frankrig og Fibertex Nonwovens Inc, USA., Fibertex Naotecidos Ltda., Brasilien.

NOTER TIL KONCERNEN

ALLE BELØB I 1.000 kr.

Note

8 GOODWILL

Aktiveret goodwill vedrører købet af Fibertex Nonwovens S.A.S. i Frankrig i 2011 (45,7 mio. kr.) samt købet af Fibertex Nonwovens LLC i USA i 2014 (43,8 mio. kr.).

Ledelsen i Fibertex Nonwovens A/S har gennemført værditest af nytteværdien af den regnskabsmæssige værdi af goodwill på 45,7 mio. kr. vedrørende Fibertex Nonwovens S.A.S, Frankrig. Testen tager udgangspunkt i det forventede frie cash flow for de kommende 5 år. Det frie cash flow efter skat er tilbagediskonteret for at vurdere værdien af goodwill og øvrige nettoaktiver for den pengestrøms-frembringende enhed for Europa, hvilket herefter er sammenholdt med den regnskabsmæssige værdi.

De væsentlige nøgleforudsætninger for Europa i de anvendte budgetter og prognoser er fastholdelse af høj kapacitetsudnyttelse og øget omsætningsandel fra højværdiprodukter. Skønnede ændringer i salgspriser og produktionsomkostninger i budget- og terminalperioderne er baseret på historiske erfaringer og forventninger til fremtidige markedsændringer.

Ledelsen i Fibertex Nonwovens A/S har gennemført værditest af nytteværdien af den regnskabsmæssige værdi af goodwill på 43,8 mio. kr. vedrørende Fibertex Nonwovens Inc, USA. Testen tager udgangspunkt i det forventede frie cash flow for de kommende 5 år. Det frie cash flow efter skat er tilbagediskonteret for at vurdere værdien af goodwill og øvrige nettoaktiver for den pengestrømsfrembringende enhed for USA, hvilket herefter er sammenholdt med den regnskabsmæssige værdi.

De væsentlige nøgleforudsætninger for USA i de anvendte budgetter og prognoser er høj kapacitetsudnyttelse og øget omsætningsandel fra højværdiprodukter. Skønnede ændringer i salgspriser og produktionsomkostninger i budget- og terminalperioderne er baseret på historiske erfaringer og forventninger til fremtidige markedsændringer.

Fastlæggelse af afkastkravet er baseret på en WACC efter skat på 9,4% (2021: 7,7%) for Europa og en WACC efter skat på 9,6% (2021: 7,5%) for USA. Derudover er der anvendt en vækstrate på 2% til brug for ekstrapolering af cash flow for selskaberne i Europa og USA.

Til brug for beregning af de pengestrømsfrembringende enheders kapitalværdi er anvendt den daglige ledelses vurdering af de pengestrømme, der fremgår af budgetter og prognoser for de kommende fem regnskabsår.

For regnskabsår efter budgetperioderne er sket ekstrapolation af pengestrømmene i den seneste budgetperiode korrigeret for forventede vækstrater. De anvendte vækstrater overstiger ikke den gennemsnitlige forventede langsigtede vækstrate for de pågældende markeder.

Ved de forventede indtjeningsniveauer og afkastkrav er der ikke nedskrivningsbehov, hvorfor værdien af goodwill opretholdes. Ledelsen har i øvrigt vurderet, at sandsynlige ændringer i de grundlæggende forudsætninger ikke vil medføre, at den regnskabsmæssige værdi af goodwill vil overstige genindvindingsværdien.

NOTER TIL KONCERNEN

ALLE BELØB I 1.000 kr.

Note

9 MATERIELLE AKTIVER

	Grunde og bygninger	Produktions-anlæg og maskiner	Andre anlæg driftsmateriel og inventar	Aktiver under opførelse m.v.	I alt
Kostpris 1. januar 2022	648.605	1.249.276	51.752	214.684	2.164.317
Hyperinflationsregulering	23.426	55.963	2.787	-	82.176
Valutakursregulering	19.153	37.068	1.146	6.133	63.500
Tilgang	7.731	14.931	3.360	413.561	439.583
Afgang	(77)	(3.622)	(132)	(45)	(3.876)
Overført/reklassificeret	6.385	44.309	1.100	(52.413)	(619)
Kostpris 31. december 2022	705.224	1.397.923	60.013	581.920	2.745.081
Af- og nedskrivninger 1. januar 2022	(167.293)	(875.615)	(37.300)	-	(1.080.207)
Hyperinflationsregulering	(4.272)	(28.024)	(1.949)	-	(34.245)
Valutakursregulering	(4.592)	(24.135)	(952)	-	(29.679)
Afskrivninger på afhændede aktiver		549	37	-	586
Afgang ved salg af virksomhed	77	1.197	95		1.369
Afskrivninger	(16.412)	(64.672)	(5.282)	-	(86.366)
Af- og nedskrivninger 31. december 2022	(192.492)	(990.700)	(45.351)	-	(1.228.543)
REGNSKABSMÆSSIG VÆRDI 31. DECEMBER 2022	512.733	407.222	14.663	581.920	1.516.538
Afskrives over	20-50 år	4-15 år	3-8 år		
Gns. renteprocent som er aktiveret					4,00%
Kostpris 1. januar 2021	622.495	1.173.523	49.329	42.984	1.888.330
Valutakursregulering	19.673	26.037	397	3.295	49.403
Tilgang	6.491	13.027	4.838	208.154	232.510
Afgang	(482)	(2.398)	(3.041)	-	(5.921)
Overført/reklassificeret	428	39.087	228	(39.749)	(5)
Kostpris 31. december 2021	648.605	1.249.276	51.752	214.684	2.164.317
Af- og nedskrivninger 1. januar 2021	(149.063)	(792.053)	(33.614)	-	(974.730)
Valutakursregulering	(2.914)	(19.352)	(447)	-	(22.713)
Afskrivninger på afhændede aktiver	482	928	2.785	-	4.195
Afskrivninger	(15.798)	(65.138)	(6.024)	-	(86.960)
Af- og nedskrivninger 31. december 2021	(167.293)	(875.615)	(37.300)	-	(1.080.207)
REGNSKABSMÆSSIG VÆRDI 31. DECEMBER 2021	481.313	373.661	14.452	214.684	1.084.110
Afskrives over	20-50 år	4-15 år	3-8 år		
Gns. renteprocent som er aktiveret					1,96%

Koncernen har indgået kontrakter i 2022 om køb af materielle aktiver til levering i 2023 for 47,7 mio. kr.

Koncernen har i årets løb aktiveret renter vedrørende årets tilgang på projekter med 17,4 mio. kr.

NOTER TIL KONCERNEN

ALLE BELØB I 1.000 kr.		2022	2021
Note			
10	LEASING		
	Leasingaktiver		
	Balance 1. januar	7.479	7.473
	Valutakursregulering	64	120
	Tilgang	4.082	3.377
	Afgang	(2.049)	-
	Afskrivninger for året	(2.386)	(3.491)
	Balance 31. december	7.190	7.479
	Forfald af leasingforpligtelser		
	Under 1 år	3.610	3.552
	Mellem 1 - 5 år	3.413	4.338
	Over 5 år	789	-
	Total ikke-diskonteret leasingforpligtelse 31. december	7.812	7.890
	Leasingforpligtelse indregnet i balancen	7.342	7.521
	Kortfristet	3.389	3.325
	Langfristet	3.953	4.196
	Beløb indregnet i resultatopgørelsen:		
	Renteomkostninger relateret til leasingforpligtelser	283	183
	Omkostninger relateret til kortfristede leasingaftaler (under 12 måneder)	72	356
	Omkostninger relateret til leasingaftaler med lav værdi	633	45

For 2022 har koncernen betalt 3.948 t.kr. (2021: 3.690 t.kr.) vedrørende leasingkontrakter, heraf udgør rentebetalinger relateret til indregnede leasingforpligtelser 283 t.kr. (2021: 183 t.kr.) og afdrag på indregnet leasinggæld 3.665 t.kr. (2021: 3.507 t.kr.).

NOTER TIL KONCERNEN

ALLE BELØB I 1.000 kr.		2022	2021
Note			
11	UDSKUDT SKAT		
	Udskudt skat 1. januar	47.170	47.498
	Valutakursregulering	1.428	2.074
	Årets udskudte skat indregnet i årets resultat	(19.895)	(819)
	Nedsættelse af selskabsskatteprocenten	-	(2.118)
	Reklassificeret til skyldig skat	(800)	97
	Årets udskudte skat indregnet i egenkapitalen	13.026	438
	UDSKUDT SKAT 31. DECEMBER, NETTO	40.929	47.170
	Udskudt skat indregnes således i balancen:		
	Udskudt skat (aktiv)	(6.285)	-
	Udskudt skat (forpligtelse)	47.215	47.170
	UDSKUDT SKAT 31. DECEMBER, NETTO	40.929	47.170
	Udskudt skat vedrører:		
	Immaterielle aktiver	(3.943)	8.482
	Materielle aktiver	79.201	48.431
	Varebeholdninger	(24)	1.457
	Øvrige forpligtelser	(14.174)	4.865
	Investeringsfremmetilskud	(8.359)	(10.677)
	Fremførselsberettigede skattemæssige underskud	(11.772)	(5.387)
		40.929	47.170

Koncernen har fremførselsberettigede skattemæssige underskud i enkelte udenlandske datterselskaber. Som følge af usikkerhed om hvornår underskuddene kan anvendes, er der ikke indregnet udskudt skatteaktiv af disse pr. 31. december 2022. Det ikke-indregnede beløb udgør 49,6 mio. kr og 15,4 mio kr. er tidsbegrænset til 2036, det resterende beløb forældes/bortfalder ikke.

ÆNDRING I MIDLERTIDIGE FORSKELLE I ÅRETS LØB

	2022				
	Balance primo	Valuta kursregulering	Indregnet i egenkapital	Indregnet i årets resultat	Balance ultimo
Immaterielle aktiver	8.482	546	-	(12.971)	(3.943)
Materielle aktiver	48.431	1.174	11.055	18.542	79.201
Varebeholdninger	1.457	(41)	-	(1.439)	(24)
Øvrige forpligtelser	4.865	441	1.971	(21.451)	(14.174)
Investeringsfremmetilskud	(10.677)	(354)	-	2.672	(8.359)
Skattemæssige underskud	(5.387)	(337)	-	(6.048)	(11.772)
	47.170	1.428	13.026	(20.695)	40.929
	2021				
	Balance primo	Valuta kursregulering	Indregnet i egenkapital	Indregnet i årets resultat	Balance ultimo
Immaterielle aktiver	9.555	563	-	(1.636)	8.482
Materielle aktiver	51.083	2.008	-	(4.660)	48.431
Varebeholdninger	1.049	(61)	-	469	1.457
Øvrige forpligtelser	6.204	504	438	(2.281)	4.865
Investeringsfremmetilskud	(13.552)	(683)	-	3.558	(10.677)
Skattemæssige underskud	(6.840)	(257)	-	1.710	(5.387)
	47.498	2.074	438	(2.840)	47.170

NOTER TIL KONCERNEN

ALLE BELØB I 1.000 kr.		2022	2021
Note			
12	TILGODEHAVENDER		
	Tilgodehavender - langfristet	4.902	4.213
	Tilgodehavender fra salg af varer og tjenesteydelser	262.707	243.346
	Tilgodehavende hos søsterselskab	15	261
	Tilgodehavende hos moderselskab (rentebærende)	21.753	38.109
	Andre kortfristede tilgodehavender	27.997	22.907
		<u>317.374</u>	<u>308.836</u>

For tilgodehavender, der forfalder inden for 1 år efter regnskabsårets udløb, forventes den nominelle værdi inkl hensættelse til tab at svare til dagsværdien.

NEDSKRIVNINGER PÅ TILGODEHAVENDER FRA SALG:

Nedskrivninger primo	(19.724)	(12.145)
Valutakursregulering	(39)	(723)
Tilbageførte nedskrivninger	-	623
Årets nedskrivninger	(19.615)	(7.479)
Nedskrivninger ultimo	<u>(39.378)</u>	<u>(19.724)</u>

TILGODEHAVENDER FRA SALG SPECIFICERES SÅLEDES:

	Ikke forfalden	Forfalden mellem			I alt
		1-30 dage	31-90 dage	>91 dage	
Tilgodehavende som ikke er værdiforringet	213.677	45.600	3.510	39.297	302.085
Nedskrivning på tilgodehavender	(846)	(235)	(38)	(38.259)	(39.378)
Tilgodehavender netto - 2022	<u>212.831</u>	<u>45.365</u>	<u>3.472</u>	<u>1.038</u>	<u>262.707</u>

Andel af de samlede tilgodehavender, som forventes at blive betalt					87,0%
Nedskrivningsprocent (af samlede tilgodehavender)	0,40%	0,52%	1,08%	97,4%	13,0%

	Ikke forfalden	Forfalden mellem			I alt
		1-30 dage	31-90 dage	>91 dage	
Tilgodehavende som ikke er værdiforringet	176.526	43.719	15.999	26.826	263.070
Nedskrivning på tilgodehavender	(359)	(422)	(29)	(18.914)	(19.724)
Tilgodehavender netto - 2021	<u>176.167</u>	<u>43.297</u>	<u>15.970</u>	<u>7.912</u>	<u>243.346</u>

Andel af de samlede tilgodehavender, som forventes at blive betalt					92,5%
Nedskrivningsprocent (af samlede tilgodehavender)	0,20%	0,97%	0,18%	70,5%	7,5%

Koncernen anvender IFRS 9, som giver mulighed for en vurdering af behov for nedskrivninger af finansielle aktiver, der måles til amortiseret kostpris, herunder tilgodehavender fra salg efter den simplificerede expected credit loss model. Modellen indebærer, at det forventede tab over aktivets levetid indregnes straks i resultatopgørelsen og overvåges løbende i henhold til koncernens risikostyring indtil realisation.

Den maksimale kreditrisiko for finansielle aktiver er afspejlet i de regnskabsmæssige værdier, der indgår i balancen uden hensyntagen til modtagne sikkerheder. Koncernens samlede krediteksponering fra tilgodehavender fra salg er 262.707 t.kr.

13 VAREBEHOLDNINGER

Råvarer og hjælpematerialer	358.499	304.074
Fremstillede færdigvarer og handelsvarer	241.223	194.673
	<u>599.722</u>	<u>498.747</u>
Kostpris af varebeholdninger der er foretaget nedskrivninger på	43.616	40.453
Akkumuleret nedskrivning af varebeholdninger	(23.267)	(21.239)
Nettosalgsværdi	<u>20.349</u>	<u>19.215</u>

14 SELSKABSSKAT

Tilgodehavende selskabsskat 1. januar, netto	(13.896)	(899)
Valutakursregulering	(665)	(1.305)
Årets aktuelle skat	9.903	23.755
Regulering vedrørende tidligere år	(3.119)	(747)
Skat indregnet på egenkapitalen	53	129
Reklassificeret til udskudt skat	800	(97)
Betalt selskabsskat i året	(5.102)	(34.732)
Tilgodehavende selskabsskat 31. december, netto	<u>(12.027)</u>	<u>(13.896)</u>

Som fordeles således:

Tilgodehavende selskabsskat	(12.111)	(15.557)
Skyldig selskabsskat	84	1.661
I alt	<u>(12.027)</u>	<u>(13.896)</u>

NOTER TIL KONCERNEN

ALLE BELØB I 1.000 kr.

2022

2021

Note

15 RENTEBÆRENDE GÆLD

Gældsforpligtelserne er indregnet således i balancen:

Kreditinstitutter (langfristet)	69.061	40.290
Leasinggæld (langfristet)	3.952	4.196
Kortfristet andel af langfristede forpligtelser	21.534	23.969
Gæld til moderselskab (kortfristet)	1.276.282	946.162
Kreditinstitutter (kortfristet)	32.961	15.817
	1.403.791	1.030.434

Dagsværdi af rentebærende gæld	1.403.692	1.030.499
--------------------------------	-----------	-----------

RENTEBÆRENDE GÆLD	Ydelse		Rente		Regnskabsmæssig værdi	
	2022	2021	2022	2021	2022	2021
Kassekreditter uden planlagte afdrag	1.309.243	961.979	-	-	1.309.243	961.979
Under 1 år	25.177	24.529	3.640	560	21.537	23.969
1-5 år	30.146	43.123	8.096	3.308	22.050	39.815
over 5 år	64.366	4.703	13.405	32	50.961	4.671
	1.428.932	1.034.334	25.141	3.900	1.403.791	1.030.434

Renten er fastsat som spotrenten for variabelt forrentede lån.

Årets vægtede gennemsnitlige effektiv rente	4,1%	2,4%
Den vægtede effektive rente opgjort pr. balancedagen	6,3%	1,8%

DEN PROCENTVISE FORDELING AF GÆLDEN PÅ VALUTA ER FØLGENDE:

	2022		2021	
DKK	335.598	23,9%	327.973	31,8%
EUR	472.231	33,6%	393.200	38,2%
USD	464.819	33,1%	225.985	21,9%
NOK	488	0,0%	310	0,0%
SEK	374	0,0%	264	0,0%
CZK	109.201	7,8%	60.933	5,9%
GBP	591	0,0%	650	0,1%
Øvrige	20.489	1,5%	21.119	2,0%
	1.403.791	100,0%	1.030.434	100,0%

FORPLIGTELSE VEDRØRENDE LEASEDE AKTIVER INDGÅR SÅLEDES I RENTEBÆRENDE GÆLD:

Udløb	Leasingydelse		Rente		Regnskabsmæssig værdi	
	2022	2021	2022	2021	2022	2021
0-1 år	3.610	3.552	221	227	3.390	3.325
> 1-5 år	3.413	4.338	206	142	3.207	4.196
> 5 år	789	-	44	-	745	-
	7.812	7.890	471	369	7.342	7.521

Dagsværdien af forpligtelserne vedrørende leasede aktiver svarer til den regnskabsmæssige værdi.

Dagsværdien er skønnet som nutidsværdien af fremtidige pengestrømme ved en markedsrente for tilsvarende leasingaftaler.

Den regnskabsmæssige værdi af leasede aktiver fremgår af note 10.

NOTER TIL KONCERNEN

ALLE BELØB I 1.000 kr.

Note

15 RENTEBÆRENDE GÆLD (FORTSAT)

RENTERISICI

Koncernen afdækker efter konkret vurdering andele af renterisici på koncernens låneportefølje. I vurderingen indgår ud over forventninger til renteudviklingen tillige størrelsen af den samlede variabelt forrentede gæld sammenholdt med størrelsen af egenkapitalen. Afdækningen foretages normalt ved indgåelse af renteswaps og rentecaps. Alle indgåede renteswaps og rentecaps afdækker underliggende lån/kreditter. Fibertex Nonwovens finansieres så vidt muligt gennem Schouw & Co's cash pool, som er variabelt forrentet, i disse tilfælde afdækkes renterisiciene ikke.

UDVIKLINGEN I NETTORENTBÆRENDE GÆLD I ÅRET :

2022	Primo	Penge- strømme	Valutakurs- reguleringer	Øvrige reguleringer	Ultimo
Rentebærende aktiver:					
Kortf. tilg. koncernvirksomheder (rentebærende)	38.109	(16.373)	17	-	21.753
Likvider	37.878	67.199	(208)	-	104.869
Rentebærende forpligtelser:					
Kreditinstitutter (langfristet)	10.728	-	(8)	(2.193)	8.527
Gæld til realkreditinstitutter (langfristet)	29.562	60.534	432	(29.994)	60.534
Leasing gæld (langfristet)	4.196	-	204	(448)	3.952
Kortfristet andel af langfristede forpligtelser	20.644	(35.168)	474	32.194	18.144
Leasing gæld (kortfristet)	3.325	(3.665)	(41)	3.771	3.390
Kortf. gæld til koncernvirksomheder (rentebærende)	946.162	320.401	9.719	-	1.276.282
Kreditinstitutter (kortfristet)	15.817	17.517	(373)	-	32.961
Nettorentebærende gæld	954.448	308.793	10.598	3.330	1.277.168

2021	Primo	Penge- strømme	Valutakurs- reguleringer	Øvrige reguleringer	Ultimo
Rentebærende aktiver:					
Kortf. tilg. koncernvirksomheder (rentebærende)	78.165	(40.255)	199	-	38.109
Likvider	61.693	(22.862)	(954)	-	37.878
Rentebærende forpligtelser:					
Kreditinstitutter (langfristet)	8.729	-	(4)	2.003	10.728
Gæld til realkreditinstitutter (langfristet)	48.734	-	1.375	(20.547)	29.562
Leasing gæld (langfristet)	4.446	-	(324)	74	4.196
Kortfristet andel af langfristede forpligtelser	23.830	(22.456)	726	18.544	20.644
Leasing gæld (kortfristet)	3.075	(3.123)	1.244	2.129	3.325
Kortf. gæld til koncernvirksomheder (rentebærende)	868.659	70.856	6.647	-	946.162
Kreditinstitutter (kortfristet)	8.289	7.251	277	-	15.817
Nettorentebærende gæld	825.904	115.645	10.696	2.203	954.448

	2022			2021		
	Fast forrentet	Variabelt forrentet	I alt	Fast forrentet	Variabelt forrentet	I alt
Rentebærende gæld	17.194	1.386.597	1.403.791	16.945	1.013.489	1.030.434
Sikring med renteswap	-	-	-	24.079	(24.079)	-
Netto eksponering	17.194	1.386.597	1.403.791	41.024	989.410	1.030.434

NOTER TIL KONCERNEN

ALLE BELØB I 1.000 kr.		2022	2021
Note			
16	LEVERANDØRGÆLD OG ANDRE GÆLDSFORPLIGTELSER		
	Leverandørgæld	192.883	139.530
	Gæld til søsterselskab (ikke rentebærende)	4.941	6.179
	Udskudte indtægter	6.141	6.965
	Anden gæld	93.577	93.073
		<u>297.542</u>	<u>245.747</u>
17	ÆNDRINGER I DRIFTSKAPITAL		
	Ændring i varebeholdninger	(91.562)	(57.797)
	Ændring i tilgodehavender	(21.066)	30.333
	Ændring i leverandør- og anden gæld	44.105	(15.396)
		<u>(68.523)</u>	<u>(42.860)</u>
18	SPECIFIKATIONER TIL PENGESTRØMSOPGØRELSEN		
	Køb af immaterielle aktiver, jf. note 8	2.672	2.097
	Betalt vedrørende køb af immaterielle aktiver	<u>2.672</u>	<u>2.097</u>
	Køb af materielle aktiver, jf. note 9	439.583	232.510
	Betalt vedrørende køb af materielle aktiver	<u>439.583</u>	<u>232.510</u>

NOTER TIL KONCERNEN

ALLE BELØB I 1.000 kr.

Note

19 FINANSIELLE RISICI

KONCERNENS RISIKOSTYRINGSPOLITIK

Koncernen er som følge af sin drift, investeringer og finansiering eksponeret over for ændringer i valutakurser og renteniveau. Det er koncernens politik ikke at foretage aktiv spekulation i finansielle risici. Koncernens finansielle styring retter sig således alene mod styring af finansielle risici vedrørende drift og investering.

VALUTARISICI

Koncernens virksomhed i Danmark påvirkes af valutakursudsving, idet omsætningen primært genereres i udenlandsk valuta, mens omkostninger, herunder lønninger, i betydelig grad afholdes i danske kroner. Enkelte af koncernens dattervirksomheder er delvist finansieret gennem lån i fremmed valuta. Ud over valutakursudsving på denne finansiering påvirkes dattervirksomheder i nogen grad af valutakursudsving, i de tilfælde hvor omsætning og omkostninger afregnes i forskellig valuta. Koncernen har en række investeringer i udenlandske virksomheder, hvor omregningen af egenkapitalen til danske kr. er eksponeret for valutarisiko. Valutarisici afdækkes i et vist omfang ved brug af valutakonti og afledte finansielle instrumenter.

Nedenstående er koncernens samlede valutaposition pr. 31. december opgjort ved en sammenlægning af de enkelte koncernvirksomheders valutarisici. Ved valutarisici forstås et finansielt instrument i en valuta, der afviger fra den enkelte koncernvirksomheds funktionelle valuta. Sandsynlig ændring i valutakursen er baseret på de historiske udsving i valutakurserne et år tilbage.

KONCERNENS VALUTARISICI I BALANCEN PR. 31. DECEMBER 2022

Valuta	Likvider	Tilgodehavender	Gældsforpligtelser	Nettoposition før afdækning	Afdækket med finansielle instrumenter 1)	Nettoposition efter afdækning	Sandsynlig ændring i valutakursen 2)	Effekt på årets resultat før skat 3)
USD / EUR	14.196	8.730	-	22.926	-	22.926	7,2%	1.651
EUR / DKK	740	16.277	(373.199)	(356.182)	-	(356.182)	0,3%	(1.069)
EUR / CZK	161	91.121	(171.302)	(80.020)	-	(80.020)	5,1%	(4.081)
DKK / ZAR	-	-	(50.454)	(50.454)	-	(50.454)	13,7%	(6.912)
Øvrige	8.908	57.737	(59.609)	7.036	-	7.036	0,0%	-
	24.005	173.865	(654.564)	(456.694)	-	(456.694)		(10.411)

KONCERNENS VALUTARISICI I BALANCEN PR. 31. DECEMBER 2021

Valuta	Likvider	Tilgodehavender	Gældsforpligtelser	Nettoposition før afdækning	Afdækket med finansielle instrumenter 1)	Nettoposition efter afdækning	Sandsynlig ændring i valutakursen 2)	Effekt på årets resultat før skat 3)
USD / EUR	11.021	5.838	-	16.859	-	16.859	7%	1.096
EUR / DKK	1.500	58.376	(424.482)	(364.606)	-	(364.606)	0,3%	(1.094)
EUR / CZK	-	104.902	(17.200)	87.702	-	87.702	5%	4.122
DKK / ZAR	-	-	(48.349)	(48.349)	-	(48.349)	14%	(6.866)
Øvrige	13.283	50.073	(36.306)	27.050	-	27.050	-	-
	25.804	219.189	(526.337)	(281.344)	-	(281.344)		(2.742)

1) Positive hovedstole af valutaterminskontrakter er køb af den pågældende valuta og negative hovedstole er salg.

2) Stigning i valutakursen i procent.

3) Ved fald i valutakursen skal fortegnet vendes.

Fibertex Nonwovens er primært eksponeret overfor ændringer i kursen på USD i forhold til DKK og på EUR i forhold til TRY og CZK.

Egenkapitalkomponenter er ikke inkluderet i valutarisicioverstigen, da koncernen på baggrund af tilknytningen mellem DKK og EUR betragter risikoen mellem disse valutaer som uvæsentlig.

NOTER TIL KONCERNEN

ALLE BELØB I 1.000 kr.

Note

19 FINANSIELLE RISICI (FORTSAT)

RÅVARERISICI

Råvarerisici er ikke afdækket med finansielle instrumenter. Koncernen er i stort omfang eksponeret over for ændringer i råvarepriserne. Ændringer i olieprisen har markant indflydelse på priserne på polypropylen, som anvendes i produktionen af nonwovens. Selskabet har i noget omfang indarbejdet reguleringsmekanismer i prisaftalerne med kunderne. Der går som oftest en vis periode, inden prisreguleringerne slår igennem i salgspriserne.

RENTERISICI

Koncernen har i et vist omfang anvendt renteswaps til at afdække koncernens risici relateret til variabilitet i pengestrømme som følge af udsving i renteniveauet, jf. note 14. Dagsværdien af udestående renteswaps, som anvendes til og opfylder betingelserne for regnskabsmæssig sikring af fremtidige transaktioner er indregnet direkte i egenkapitalen, indtil de sikrede transaktioner indregnes i resultatopgørelsen. Dagsværdireguleringer indregnet direkte på egenkapitalen udgør 0 mio. kr. før skat i 2022 (0,2 mio. kr. før skat i 2021). Dagsværdien udgør 0 mio. kr. før skat pr. 31. december 2022 (-0,2 mio. kr. før skat pr. 31. december 2021). Renteswaps er udløbet i 2022.

De forventede pengestrømme (inkl. renter) på renteswaps til sikring af fremtidige transaktioner er som følger:

2022	Regnskabs- mæssig værdi	Pengestrømme inkl. renter			
		Indenfor 1 år	1 - 5 år	Efter 5 år	I alt
Afledte finansielle instrumenter					
Renteswap anvendt som sikringsinstrument	-	-	-	-	-

2021	Regnskabs- mæssig værdi	Pengestrømme inkl. renter			
		Indenfor 1 år	1 - 5 år	Efter 5 år	I alt
Afledte finansielle instrumenter					
Valutaterminskontrakter anvendt som sikringsinstrument	(239)	(239)	-	-	(239)

KREDITRISICI

Koncernens kreditrisici relaterer sig primært til tilgodehavender fra salg (jf. note 12) og likvide indeståender. Risici relateret til tilgodehavender fra salg opstår, når koncernens virksomheder gennemfører salg, hvor der ikke modtages forudbetaling. Koncernen har ikke væsentlige risici vedrørende enkeltstående kundeforhold eller samarbejdspartnere. Det vurderes ligeledes, at der ikke er væsentlige forskelle i risici fordelt på enkelte produkter eller geografiske områder. Koncernens politik for at påtage sig kreditrisici medfører, at alle væsentlige kundeforhold og koncerntilgodehavender løbende kreditvurderes. Den maksimale kreditrisiko under hensyntagen til sikkerhedsstillelser er pr. 31. december 2022 på 367,6 mio. kr. (2021: 281,2 mio. kr.) (tilgodehavender fra salg - sikkerhedsstillelser + likvider). Årets nedskrivning til imødegåelse af tab på tilgodehavender udgør 19,6 mio. kr.

NOTER TIL KONCERNEN

ALLE BELØB I 1.000 kr.

Note

19 FINANSIELLE RISICI (FORTSAT)

LIKVIDITETSRISICI

Fibertex Nonwovens A/S er i væsentligt omfang finansieret af moderselskabet Schouw & Co.'s likvide reserver samt en række committede og i mindre udstrækning ikke-committede kreditfaciliteter.

Schouw & Co. moderselskabets finansiering er primært sammensat af en syndikeret bankfacilitet, som i december 2020 blev refinansieret med en samlet facilitetsramme på 3.275 mio. kr.

Faciliteten er 3-årig med mulighed for 1-årig forlængelse efter år ét og to. Første forlængelsesmulighed blev udnyttet i december 2021 og anden forlængelses mulighed blev udnyttet i december 2022. Bankkonsortiet består af Danske Bank, DNB, Nordea og den internationale bank Hongkong & Shanghai Banking Corporation (HSBC).

I april 2019 gennemførte Schouw & Co. en Schuldschein-udstedelse på samlet 136 mio. EUR (1.011 mio. kr.) med udløb i 2024 (80%) samt 2026 (20%). I december 2021 etablerede Schouw & Co. et 7-årigt lån på 400 mio kr. med Nordic Investment Bank knyttet til konkrete danske kapacitetsinvesteringer og udviklingsomkostninger.

I 2022 har Schouw & Co. etableret en række stående lån (Term loans) med Danske Bank, Nordea Bank, HSBC og Jyske Bank på samlet 2.312 mio. kr. Lånene er med commitment og udløber i 2024 (50%) og i 2025 (50%).

Fibertex Nonwovens A/S er i lighed med øvrige større datterselskaber i Schouw & Co. koncernen medgarantistiller på de nævnte faciliteter med samlet 6.998 mio. kr. hvoraf 5.197 mio. kr. er trukket pr. 31/12-2022. Herudover er der en række yderligere mindre faciliteter, etableret med Schouw & Co. koncernens globale bankrelation HSBC på i alt 78 mio. kr., hvor der pr. 31/12 2022 er trukket 68 mio. kr.

KONCERNENS LIKVIDITETSBEREDSKAB PR. 31 DECEMBER SAMMENSÆTTER SIG SÅLEDES	2022	2021
Driftskreditrammer	1.512.813	1.194.128
Udnyttede driftskreditter	(1.309.243)	(961.979)
Likvide beholdninger	126.622	75.987
Likviditetsberedskab	330.192	308.136

Hovedparten af driftskreditterne kan opsiges med dags varsel.

Forfaldsprofilen på koncernens rentebærende gæld fremgår af note 15.

For realkreditlån på 63 mio. kr. er aftalt, at et ejerskifte af majoriteten af aktierne i moderselskabet betragtes som ejerskifte af den pantbehæftede ejendom, og at långiver som følge heraf skal acceptere, at lånet fortsætter uændret.

Udbetaling af realkredit lån på 63 mio. kr afventer endelig godkendelse, grundet opdatering af BBR meddelelse fra Aalborg Kommune. Lånet er udbetalt til en spærret konto og indregnet i likvide beholdninger.

KAPITALSTYRING

Fibertex Nonwovens lægger vægt på at have en høj soliditet for dermed at sikre en stor økonomisk handlefrihed. Koncernen har ikke defineret et præcist interval som soliditeten skal holde sig indenfor, men som udgangspunkt anlægger koncernen en forsigtig og konservativ linje på området.

NOTER TIL KONCERNEN

ALLE BELØB I 1.000 kr.	2022	2021
Note		
19 FINANSIELLE RISICI (FORTSAT)		
Koncernens kategorier af finansielle aktiver og forpligtelser er som følger:		
Finansielle aktiver		
Langfristede aktiver:		
Andre tilgodehavender	4.902	4.213
Andre tilgodehavender målt til amortiseret kostpris	4.902	4.213
Kortfristede aktiver:		
Tilgodehavender fra salg	262.707	243.346
Andre tilgodehavender	49.765	61.277
Likvide beholdninger	104.869	37.878
Andre tilgodehavender målt til amortiseret kostpris	417.341	342.501
Finansielle forpligtelser		
Langfristede forpligtelser:		
Gæld til realkreditinstitutter	60.534	29.562
Kreditinstitutter i øvrigt	12.479	14.924
Langfristede finansielle forpligtelser målt til amortiseret kostpris	73.013	44.486
Kortfristede forpligtelser:		
Gæld til realkreditinstitutter	15.943	20.548
Kreditinstitutter i øvrigt	38.552	19.238
Lån hos moderselskab	1.276.282	946.162
Kortfristede finansielle forpligtelser målt til amortiseret kostpris	1.330.777	985.948
Anden gæld (afledte finansielle instrumenter)	-	239
Handelsbeholdning 1)	-	239

1) Finansielle instrumenter værdiansat af eksterne kreditinstitutter efter almindeligt anerkendte værdiansættelses-teknikker med udgangspunkt i observerbare data (niveau 2).

NOTER TIL KONCERNEN

ALLE BELØB I 1.000 kr.

Note

20 OPLYSNING OM NÆRTSTÅENDE PARTER OG TRANSAKTIONER MED DISSE

Koncernens hovedaktionær og ultimative moderselskab - Aktieselskabet Schouw & Co., DK-8000 Århus C. - er nærtstående part med bestemmende indflydelse. Nærtstående parter omfatter desuden det ultimative moderselskabs datterselskaber og datterselskaber, hvor Fibertex Nonwovens A/S har bestemmende indflydelse, samt bestyrelse, direktion og ledende medarbejdere.

Ledelsens aflønning og aktieoptionsprogrammer er omtalt i note 2.

Herudover har der været følgende transaktioner med nærtstående parter:

	2022	2021
Køb fra søsterselskaber	(12.774)	(18.747)
Salg til søsterselskaber	194	67
Betalt management fee	(1.875)	(1.800)

Pr. 31. december er der følgende statusposter:

Tilgodehavender hos søsterselskab	15	261
Tilgodehavender hos moderselskab	21.753	38.109
Gæld til moderselskab	1.276.282	946.162
Gæld til søsterselskab	4.941	6.179

21 EVENTUALFORPLIGTELSER OG SIKKERHEDSSTILLELSER

EVENTUALFORPLIGTELSER

Fibertex Nonwovens A/S er sambeskattet med øvrige danske koncernvirksomheder i Schouw & Co. koncernen. Som koncernvirksomhed hæfter selskabet ubegrænset og solidarisk med øvrige koncernvirksomheder for danske selskabsskatter og kildeskatter på udbytte, renter og royalties inden for sambeskatningskredsen. De sambeskattede virksomheders samlede kendte nettoforpligtelse over for skattemyndighederne fremgår af årsregnskabet for administrationsselskabet Aktieselskabet Schouw & Co. Eventuelle senere korrektioner af sambeskatningsindkomst og kildeskat m.v. vil kunne medføre, at selskabets hæftelse udgør et større beløb.

SIKKERHEDSSTILLELSER

Fibertex Nonwovens A/S er i lighed med øvrige større datterselskaber i Schouw & Co. koncernen medgarantistiller på moderselskabets kreditfaciliteter og Schuldschein-lån samt yderligere en række mindre faciliteter på i alt 78 mio. kr. etableret med Schouw og Co. koncernens globale bankrelation HSBC. Samlet er Fibertex Nonwovens A/S medgarantistiller for faciliteter på 7.076 mio. kr. hvoraf der pr. 31/12 2022 er trukket 5.265 mio. kr.

Følgende aktiver er stillet til sikkerhed for lån til kreditinstitutter med en restgæld på 76,5 mio. kr.:

	2022	2021
Grunde og bygninger med en regnskabsmæssig værdi på	285.020	282.548
Produktionsanlæg og maskiner med en regnskabsmæssig værdi på	-	85.471
	285.020	368.019

NOTER TIL KONCERNEN

ALLE BELØB I 1.000 kr.

Note

22 REGNSKABSMÆSSIG EFFEKT AF HYPERINFLATION I TYRKIET

Tyrkiet blev optaget på The International Practices Task Force's (IPTF) liste over hyperinflationsøkonomier med virkning fra 30. juni 2022. Derfor justerer Fibertex Nonwovens A/S det tyrkiske selskabs bidrag til koncernregnskabet i overensstemmelse med kravene i IAS 29 om regnskabsaflæggelse i hyperinflationsøkonomier.

Denne ændring vil kun være regnskabsteknisk, og derfor ikke have nogen direkte indflydelse på Fibertex Nonwovens A/S' drift, samt pengestrømme i Tyrkiet.

Udvikling i Tyrkiet

Fibertex Nonwovens A/S har én fabrik i Tyrkiet, og aktiviteterne udgør under 5% af koncerns samlede eksterne omsætning. Den tyrkiske forretning leverede et tilfredsstillende salg og en god produktionseffektivitet i 2022. Grundlaget for den positive udvikling i den tyrkiske forretning er skabt under en længere periode med høj inflation, og udviklingen er fortsat efter overgangen til hyperinflation. Det tyrkiske selskab har i perioden fra Fibertex' køb af aktiviteterne november 2015 haft en inflation i niveauet 256% frem til klassificeringen som hyperinflationsøkonomi i juni 2022. I 2022 har den gennemsnitlige årlige inflation været i niveauet 34%.

Regnskabsmæssig betydning

Implementeringen af IAS 29 skal sikre, at Fibertex Nonwovens' koncernregnskab aflægges under hensyntagen til købekraften i Tyrkiet og kursen på TRY på balancedagen.

Regnskabet er derfor tilpasset det generelle prisindeks og kursen på TRY den 31. december 2022, ligesom visse regnskabsposter er påvirket af ændringer i prisindekset fra overtagelsen ultimo 2015 indtil 31. december 2022.

1.000 kr.	2022 ekskl. IAS 29	Prisindeksju- steringer	Ændret valutaomregning	2022
Nettoomsætning	125.794	39.517	-19.307	146.004
EBIT	8.638	2.676	-2.007	9.308
Resultat	5.142	5.141	-1.531	8.752

23 EFTERFØLGENDE BEGIVENHEDER

Der er fra balancedagen og frem til i dag ikke indtrådt forhold, som væsentligt forrykker vurderingen af årsrapporten.

Noter

24 NY REGNSKABSREGULERING

IASB har udsendt en række nye regnskabsstandarder og fortolkningsbidrag, der ikke er obligatoriske for Fibertex Nonwovens A/S ved udarbejdelsen af årsrapporten for 2022.

De godkendte ikke-ikrafttrådte standarder og fortolkningsbidrag implementeres i takt med, at de bliver obligatoriske for Fibertex Nonwovens A/S. Af disse standarder og fortolkningsbidrag er det vurderet, at ingen af de nye standarder og fortolkningsbidrag får indflydelse på indregning og måling for Fibertex Nonwovens A/S.

25 ANVENDT REGNSKABSPRAKSIS

Fibertex Nonwovens A/S er et aktieselskab hjemmehørende i Danmark. Årsrapporten for perioden 1. januar – 31. december 2022 omfatter både koncernregnskab samt separat årsregnskab for moderselskabet.

Årsrapporten for Fibertex Nonwovens A/S for 2022 aflægges i overensstemmelse med International Financial Reporting Standards som godkendt af EU og yderligere oplysningskrav i årsrapporter for klasse C-virksomheder (stor).

Fibertex Nonwovens A/S har med virkning fra 1. januar 2022 implementeret obligatoriske regnskabsstandarder, der træder i kraft fra 2022. Ingen af disse har påvirket indregning og måling i koncernregnskabet for 2022.

Bestyrelse og direktion har den 3. marts 2023 behandlet og godkendt årsrapporten for 2022 for Fibertex Nonwovens A/S. Årsrapporten forelægges til Fibertex Nonwovens A/S' aktionærer til godkendelse på den ordinære generalforsamling 3. marts 2023.

Grundlag for udarbejdelse

Årsrapporten præsenteres i danske kroner (DKK), afrundet til nærmeste 1.000 kr., der anses for at være den primære valuta for koncernens aktiviteter og den funktionelle valuta for moderselskabet.

Årsrapporten er aflagt på basis af historiske kostpriser, bortset fra visse finansielle instrumenter, der måles til dagsværdi og ikke-monetære poster i koncernens tyrkiske dattervirksomhed, der reguleres for hyperinflation.

Den anvendte regnskabspraksis, som er beskrevet nedenfor, er anvendt konsistent i regnskabsåret og for sammenligningstallene. For standarder, der implementeres fremadrettet, korrigeres sammenligningstallene ikke.

Ændring af anvendt regnskabspraksis

Fibertex Nonwovens A/S har med virkning fra 1. januar 2022 implementeret følgende ændrede standarder og fortolkningsbidrag:

- Ændringer til IAS 37, IAS 16, IFRS 3 samt Annual improvement (2018-2020 cycle)

Ingen af ovenstående standarder og fortolkningsbidrag har påvirket indregning og måling i årsrapporten væsentligt.

Noter

25 ANVENDT REGNSKABSPRAKSIS (fortsat)

Beskrivelse af anvendt regnskabspraksis

Koncernregnskabet

Koncernregnskabet omfatter modervirksomheden Fibertex Nonwovens A/S (selskabet) og dattervirksomheder, hvori Fibertex Nonwovens A/S har bestemmende indflydelse.

Koncernen har bestemmende indflydelse på en virksomhed, hvis koncernen er eksponeret for eller har ret til variable afkast fra sin involvering i virksomheden og har mulighed for at påvirke disse afkast gennem sin råderet over virksomheden.

Ved vurderingen af, om koncernen har bestemmende indflydelse, tages hensyn til de facto-kontrol og potentielle stemmerettigheder, der på balancetidspunktet er reelle og har substans.

Virksomheder, hvori koncernen udøver betydelig, men ikke bestemmende indflydelse på driftsmæssige og finansielle beslutninger, klassificeres som associerede virksomheder. Betydelig indflydelse foreligger, når koncernen direkte eller indirekte ejer eller råder over mere end 20 % af stemmerettighederne, men mindre end 50 %.

Koncernregnskabet er udarbejdet som et sammendrag af modervirksomhedens og de enkelte dattervirksomheders regnskaber opgjort efter koncernens regnskabspraksis, elimineret for koncerninterne indtægter og omkostninger, aktiebesiddelser, interne mellemværender og udbytter samt realiserede og urealiserede fortjenester ved transaktioner mellem de konsoliderede virksomheder. Urealiserede tab elimineres på samme måde som realiserede fortjenester, i det omfang de ikke er udtryk for værdiforringelse.

I koncernregnskabet indregnes dattervirksomhedernes regskabsposter 100 %. Minoritetsinteressernes forholdsmæssige andel af resultatet indgår som en del af årets resultat for koncernen og som en særskilt del af koncernens egenkapital.

Minoritetsinteresser

Ved første indregning måles minoritetsinteresser enten til dagsværdien af minoritetsinteressernes ejerandel eller til minoritetsinteressernes forholdsmæssige andel af dagsværdien af den overtagne virksomheds identificerbare aktiver, forpligtelser og eventualforpligtelser.

I førstnævnte tilfælde indregnes der således goodwill vedrørende minoritetsinteressernes ejerandel i den overtagne virksomhed, mens der i sidstnævnte tilfælde ikke indregnes goodwill vedrørende minoritetsinteressernes ejerandel.

Måling af minoritetsinteresser vælges transaktion for transaktion og anføres i noterne i forbindelse med beskrivelsen af overtagne virksomheder.

Noter

25 ANVENDT REGNSKABSPRAKSIS (fortsat)

Omregning af fremmed valuta

For hver af de rapporterende virksomheder i koncernen fastsættes en funktionel valuta. Den funktionelle valuta er den valuta, som benyttes i det primære økonomiske miljø, hvori den enkelte rapporterende virksomhed opererer. Transaktioner i andre valutaer end den funktionelle valuta er transaktioner i fremmed valuta.

Transaktioner i fremmed valuta omregnes ved første indregning til den funktionelle valuta efter transaktionsdagens kurs. Valutakursdifferencer, der opstår mellem transaktionsdagens kurs og kursen på betalingsdagen, indregnes i resultatopgørelsen under finansielle indtægter eller omkostninger.

Tilgodehavender, gæld og andre monetære poster i fremmed valuta omregnes til den funktionelle valuta til balancedagens kurs.

Forskellen mellem balancedagens kurs og kursen på tidspunktet for tilgodehavendets eller gældens opståen eller kursen i den seneste årsrapport indregnes i resultatopgørelsen under finansielle indtægter eller omkostninger.

Ved indregning i koncernregnskabet af virksomheder med en anden funktionel valuta end danske kroner omregnes totalindkomstopgørelserne til transaktionsdagens kurs med undtagelse af totalindkomstopgørelsen for det tyrkiske datterselskab, som omregnes til balancedagens kurs som følge af reglerne om regulering for hyperinflation. Balanceposterne omregnes til balancedagens valutakurser. Som transaktionsdagens kurs anvendes gennemsnitskurs for de enkelte måneder, i det omfang dette ikke giver et væsentligt anderledes billede.

Kursforskelle, opstået ved omregning af disse virksomheders egenkapital ved årets begyndelse til balancedagens valutakurser og ved omregning af totalindkomster fra transaktionsdagens kurs til balancedagens valutakurser, indregnes i anden totalindkomst i en særskilt reserve for valutakursreguleringer under egenkapitalen. Kursregulering af mellemværender, der anses for en del af den samlede nettoinvestering i virksomheder med en anden funktionel valuta end danske kroner, indregnes i koncernregnskabet i anden totalindkomst i en særskilt reserve for valutakursreguleringer under egenkapitalen.

Ved hel eller delvis afståelse af 100 %-ejede udenlandske enheder, hvor kontrollen afgives, reklassificeres de valutakursreguleringer, som akkumuleret er indregnet i anden totalindkomst, og som kan henføres til enheden, fra anden totalindkomst til årets resultat sammen med gevinst eller tab ved afståelsen.

Ved afståelse af delvist ejede udenlandske dattervirksomheder, hvor kontrollen afgives, overføres den del af valutakursreserven, der vedrører minoritetsinteresser, ikke til resultatopgørelsen.

Noter

25 ANVENDT REGNSKABSPRAKSIS (fortsat)

Ved delvis afståelse af udenlandske dattervirksomheder, uden at kontrollen afgives, overføres en forholdsmæssig andel af valutakursreguleringsreserven fra modervirksomhedsaktionærernes til minoritetsaktionærernes andel af egenkapitalen.

Tilbagebetaling af mellemværender, der anses for en del af nettoinvesteringen, anses ikke i sig selv for delvis afståelse af virksomheden.

Afledte finansielle instrumenter

Afledte finansielle instrumenter måles ved første indregning til kostpris svarende til dagsværdien af det betalte eller modtagne vederlag. For afledte finansielle instrumenter, hvor efterfølgende dagsværdireguleringer føres på egenkapitalen, tillægges direkte henførbare omkostninger forbundet med købet eller udstedelsen af det finansielle instrument til kostprisen.

Efter første indregning måles de afledte finansielle instrumenter til dagsværdien på balancedagen. Ændringer i dagsværdien af afledte finansielle instrumenter, der er klassificeret som og opfylder betingelserne for sikring af dagsværdien af et indregnet aktiv eller en indregnet forpligtelse, indregnes i resultatopgørelsen sammen med ændringer i værdien af det sikrede aktiv eller den sikrede forpligtelse.

Ændringer i dagsværdien af afledte finansielle instrumenter, der er klassificeret som og opfylder betingelserne for effektiv sikring af fremtidige transaktioner, indregnes direkte på egenkapitalen. Den ineffektive del indregnes straks i resultatopgørelsen. Når de sikrede transaktioner realiseres, indregnes de akkumulerede ændringer som en del af kostprisen for de pågældende transaktioner.

Ændringer i dagsværdien af afledte finansielle instrumenter, som anvendes til sikring af nettoinvesteringer i udenlandske virksomheder, indregnes direkte på egenkapitalen, hvis der er tale om effektiv sikring.

Den ineffektive del indregnes straks i resultatopgørelsen. Afhændes den pågældende udenlandske virksomhed, overføres de akkumulerede værdiændringer til resultatopgørelsen.

For afledte finansielle instrumenter, som ikke opfylder betingelserne for behandling som sikringsinstrumenter, og som anses for handelsbeholdninger, indregnes ændringer i dagsværdi løbende i resultatopgørelsen som finansielle poster.

Noter

25 ANVENDT REGNSKABSPRAKSIS (fortsat)

Resultatopgørelsen

Nettoomsætning

Koncernens omsætning omfatter salg af nonwovens produkter inden for flere forretningssegmenter. Omsætningen indregnes, når kontrollen over den enkelte identificerbare leveringsforpligtelse overgår til kunden. Den indregnede omsætning opgøres ekskl. moms og afgifter opkrævet på vegne af tredjepart. Alle former for afgivne rabatter indregnes i omsætningen.

Den del af det samlede vederlag, der er variabel, eksempelvis i form af rabatter, bonusbetalinger, bodsbetalinger mv., indregnes først i omsætningen, når det er rimeligt sikkert, at der ikke i efterfølgende perioder vil skulle ske tilbageførsel heraf, eksempelvis som følge af manglende målopfyldelse m.v.

Salg af færdigvarer og handelsvarer indregnes i omsætningen, når kontrollen over den enkelte identificerbare leveringsforpligtelse i salgsaftalen overgår til kunden, hvilket i henhold til salgsbetingelserne sker på leveringstidspunktet. Selv om en salgsaftale vedrørende salg af færdigvarer og handelsvarer ofte indeholder flere leveringsforpligtelser, behandles de som en samlet leveringsforpligtelse, idet levering typisk sker samlet på samme tidspunkt.

Produktionsomkostninger

Produktionsomkostninger omfatter omkostninger, der afholdes for at opnå nettoomsætning. I produktionsomkostninger indregnes omkostninger til råvarer, hjælpematerialer, produktionspersonale samt vedligeholdelse og af- og nedskrivninger på de i produktionsprocessen benyttede materielle og immaterielle aktiver.

Under produktionsomkostninger indregnes tillige forskningsomkostninger, omkostninger vedrørende udviklingsprojekter, der ikke opfylder kriterierne for indregning i balancen, samt af- og nedskrivninger på udviklingsprojekter.

Distributionsomkostninger

Distributionsomkostninger omfatter omkostninger, der afholdes til distribution af solgte varer samt til salgskampagner, herunder omkostninger til salgs- og distributionspersonale, reklameomkostninger og af- og nedskrivninger på de i distributionsprocessen benyttede materielle og immaterielle aktiver.

Administrationsomkostninger

Administrationsomkostninger omfatter omkostninger, der afholdes til ledelse og administration af koncernen, herunder omkostninger til det administrative personale og ledelsen samt kontorholdsomkostninger og af- og nedskrivninger på materielle og immaterielle aktiver benyttet ved administrationen af koncernen.

Noter

25 ANVENDT REGNSKABSPRAKSIS (fortsat)

Aktieoptionsprogram

Egenkapitalafregnede aktieoptioner måles til dagsværdien på tildelingstidspunktet, og værdien indregnes i resultatopgørelsen under personaleomkostninger over perioden, hvor den endelige ret til optionerne opnås.

I forbindelse med første indregning af aktieoptioner skønnes over antallet af optioner, medarbejderen forventes at erhverve ret til. Efterfølgende justeres for ændringer i skønnet over antallet af retserhvervede optioner, således at den samlede indregning baseres på det faktiske antal retserhvervede optioner.

Dagsværdien af de tildelte optioner estimeres ved anvendelse af en værdiansættelsesmodel (Black & Scholes), der tager hensyn til de betingelser og vilkår, der knytter sig til de tildelte aktieoptioner.

Andre driftsindtægter og driftsomkostninger

Andre driftsindtægter og driftsomkostninger omfatter indtægter og omkostninger af sekundær karakter set i forhold til koncernens hovedaktiviteter, herunder gevinster og tab ved salg af materielle og immaterielle langfristede aktiver.

Offentlige tilskud

Offentlige tilskud omfatter direkte tilskud samt skattemæssige investeringsfremmetilskud. Tilskud indregnes, når der er rimelig sikkerhed for, at de vil blive modtaget.

Direkte tilskud til investeringer i materielle aktiver indregnes i balancen under udskudte indtægter og overføres til andre driftsindtægter i takt med afskrivning af de aktiver, tilskuddene vedrører.

Indregningsmetoden for skattemæssige investeringsfremmetilskud fastlægges efter en konkret vurdering af karakteristika for det enkelte tilskud. Konkret indregnes et opnået skattemæssigt investeringsfremmetilskud som en reduktion af den aktuelle skat og udskudt skat under skat af årets resultat.

Finansielle poster

Finansielle poster omfatter renteindtægter og -omkostninger, rentedelen af finansielle leasingydelser, realiserede og urealiserede kursgevinster og -tab vedrørende værdipapirer, gældsforpligtelser og transaktioner i fremmed valuta, prioritetsgæld m.v. samt tillæg og godtgørelser under acontoskatteordningen.

Finansielle omkostninger, som vedrører opførelsen af langfristede aktiver, indregnes som en del af kostprisen.

Udbytte fra investeringer i kapitalandele indregnes i moderselskabets resultatopgørelse, når der er erhvervet endelig ret til udbyttet, hvilket typisk vil sige på tidspunktet for generalforsamlingens godkendelse af udlodningen fra det pågældende selskab.

Noter

25 ANVENDT REGNSKABSPRAKSIS (fortsat)

Skat

Fibertex Nonwovens A/S er sambeskattet med moderselskabet Aktieselskabet Schouw & Co. samt dets øvrige danske dattervirksomheder. Den aktuelle danske selskabsskat fordeles mellem de sambeskattede danske virksomheder i forhold til disses skattepligtige indkomster. International sambeskatning er fravalgt.

Årets skat, som består af årets aktuelle skat og ændring af udskudt skat - herunder som følge af ændring i skattesats - indregnes i årets resultat, i anden totalindkomst eller direkte i egenkapitalen.

Balancen

Goodwill

Goodwill indregnes og måles ved første indregning som forskellen mellem kostprisen for den overtagne virksomhed og dagsværdien af de overtagne aktiver, forpligtelser og eventualforpligtelser, jf. beskrivelsen under virksomhedssammenslutninger. Ved indregning af goodwill fordeles goodwillbeløbet på de af koncernens aktiviteter, der genererer selvstændige indbetalinger (pengestrømsfrembringende enheder). Fastlæggelsen af pengestrømsfrembringende enheder følger den ledelsesmæssige struktur og interne økonomistyring og -rapportering i koncernen. Goodwill afskrives ikke, men testes minimum én gang årligt for værdiforringelse, jf. nedenfor.

Andre immaterielle aktiver

Andre immaterielle aktiver vedrører værdiansættelse af kunder og teknologi i forbindelse med virksomhedsovertagelse og egenudviklede it-løsninger. Andre immaterielle aktiver måles til kostpris med fradrag af akkumulerede afskrivninger. Andre immaterielle aktiver afskrives lineært over den forventede brugstid på 15 år for kunder og teknologi og 5 år for it-løsninger. Andre immaterielle aktiver nedskrives til eventuel lavere genindvindingsværdi.

Materielle aktiver

Grunde og bygninger, produktionsanlæg og maskiner samt andre anlæg, driftsmateriel og inventar måles til kostpris med fradrag af akkumulerede af- og nedskrivninger. Der afskrives ikke på grunde.

Kostprisen omfatter anskaffelsesprisen, omkostninger direkte tilknyttet anskaffelsen samt omkostninger til klargøring af aktivet indtil det tidspunkt, hvor aktivet er klar til at blive taget i brug. For egenfremstillede aktiver omfatter kostprisen omkostninger, der direkte kan henføres til fremstillingen af aktivet, herunder materialer, komponenter, underleverandører og lønninger.

For finansielt leasede aktiver opgøres kostprisen til laveste værdi af aktivernes dagsværdi eller nutidsværdien af de fremtidige minimumsleasingydelse. Ved beregning af nutidsværdien anvendes leasingaftalens interne rentefod som diskonteringsfaktor.

Renteomkostninger i fremstillingsperioden af materielle aktiver indregnes i kostprisen. Øvrige låneomkostninger resultatføres.

Noter

25 ANVENDT REGNSKABSPRAKSIS (fortsat)

Efterfølgende omkostninger, fx ved udskiftning af bestanddele af et materielt aktiv, indregnes i den regnskabsmæssige værdi af det pågældende aktiv, når det er sandsynligt, at afholdelsen vil medføre fremtidige økonomiske fordele for koncernen. De udskiftede bestanddele ophører med at være indregnet i balancen, og den regnskabsmæssige værdi overføres til resultatopgørelsen. Alle andre omkostninger til almindelig reparation og vedligeholdelse indregnes i resultatopgørelsen ved afholdelse.

Afskrivningsgrundlaget er aktivets kostpris fratrukket restværdien. Restværdien er det forventede beløb, som vil kunne opnås ved salg af aktivet i dag efter fradrag af salgsomkostninger, hvis aktivet allerede havde den alder og var i den stand, som aktivet forventes at være i efter afsluttet brugstid. Kostprisen på et samlet aktiv opdeles i mindre bestanddele, der afskrives hver for sig, hvis brugstiden er forskellig.

Der foretages lineære afskrivninger baseret på følgende vurdering af aktivernes forventede brugstider:

Bygninger	20-50 år
Produktionsanlæg og maskiner	4-15 år
Andre anlæg, driftsmateriel og inventar	3-8 år

Afskrivningsmetoder, brugstider og restværdier revurderes årligt.

Afskrivninger indregnes i resultatopgørelsen under henholdsvis produktions-, distributions- og administrationsomkostninger.

Leasingkontrakter

Et leasingaktiv og en leasingforpligtelse indregnes i balancen, når koncernen i henhold til en indgået leasingaftale vedrørende et specifikt identificerbart aktiv får stillet leasingaktivet til rådighed i leasingperioden, og når koncernen opnår ret til stort set alle de økonomiske fordele fra brugen af det identificerede aktiv og retten til at bestemme over brugen af det identificerede aktiv. Leasingforpligtelser måles ved første indregning til nutidsværdien af de fremtidige leasingydelser tilbagediskonteret med en alternativ lånerente.

Leasingforpligtelsen måles til amortiseret kostpris under den effektive rentes metode.

Leasingaktivet måles ved første indregning til kostpris, hvilket svarer til værdien af leasingforpligtelsen korrigeret for forudbetalte leasingbetalinger.

Efterfølgende måles aktivet til kostpris fratrukket akkumulerede af- og nedskrivninger. Leasingaktivet afskrives over den korteste af leasingperioden og leasingaktivets brugstid. Afskrivningerne indregnes lineært i resultatopgørelsen.

Noter

25 ANVENDT REGNSKABSPRAKSIS (fortsat)

Leasingaktiver afskrives lineært over den forventede lejeperiode, der udgør:

Bygninger	1-9 år
Produktionsanlæg og maskiner	1-5 år
Andre anlæg, driftsmateriel og inventar	1-3 år

Koncernen har valgt at undlade at indregne leasingaktiver med lav værdi og kortfristede leasingaftaler i balancen. I stedet indregnes leasingydelse vedrørende disse leasingaftaler lineært i resultatopgørelsen.

Kapitalandele i dattervirksomheder

Kapitalandele i dattervirksomheder (i modervirksomheden) måles ved første indregning til kostpris og efterfølgende til den forholdsmæssige andel af virksomhedernes indre værdi opgjort efter koncernens regnskabspraksis med fradrag eller tillæg af urealiserede koncerninterne avancer og tab og med tillæg af merværdier ved erhvervelsen, herunder goodwill.

Dattervirksomheder med negativ regnskabsmæssig indre værdi måles til 0 kr., og et eventuelt tilgodehavende hos disse virksomheder nedskrives med modervirksomhedens andel af den negative indre værdi, i det omfang det vurderes som uerholdeligt. Hvis den regnskabsmæssige negative indre værdi overstiger tilgodehavender, indregnes det resterende beløb under hensatte forpligtelser, i det omfang modervirksomheden har en retslig eller faktisk forpligtelse til at dække dattervirksomhedens underbalance.

Nettoopskrivning af kapitalandele overføres under egenkapitalen til reserve for nettoopskrivning efter den indre værdis metode, i det omfang den regnskabsmæssige værdi overstiger anskaffelsesværdien.

Nyerhvervede eller nystiftede virksomheder indregnes i årsregnskabet fra anskaffelsestidspunktet. Solgte eller afviklede virksomheder indregnes frem til afståelsestidspunktet.

Noter

25 ANVENDT REGNSKABSPRAKSIS (fortsat)

Nedskrivningstest af langfristede aktiver

De regnskabsmæssige værdier af materielle aktiver og immaterielle aktiver med bestemmelige brugstider samt kapitalandele i dattervirksomheder gennemgås på balancedagen for at fastsætte, om der er indikationer på værdiforringelse. Hvis dette er tilfældet, opgøres aktivets genindvindingsværdi for at fastslå behovet for eventuel nedskrivning og omfanget heraf.

For igangværende udviklingsprojekter og goodwill opgøres genindvindingsværdien årligt, uanset om der er konstateret indikationer på værdiforringelse.

Hvis aktivet ikke frembringer pengestrømme uafhængigt af andre aktiver, skønnes genindvindingsværdien for den mindste pengestrømsfrembringende enhed, som aktivet indgår i.

Genindvindingsværdien opgøres som den højeste værdi af aktivets, henholdsvis den pengestrømsfrembringende enheds dagsværdi, med fradrag af salgsomkostninger og kapitalværdien. Ved opgørelse af kapitalværdien tilbagediskonteres skønnede fremtidige pengestrømme til nutidsværdi ved hjælp af en diskonteringsats, der afspejler dels aktuelle markedsvurderinger af den tidsmæssige værdi af penge og dels de særlige risici, der er tilknyttet aktivet henholdsvis den pengestrømsfrembringende enhed, og som der ikke er reguleret for i de skønnede fremtidige pengestrømme.

Såfremt aktivets, henholdsvis den pengestrømsfrembringende enheds genindvindingsværdi, skønnes at være mindre end den regnskabsmæssige værdi, nedskrives den regnskabsmæssige værdi til genindvindingsværdien. For pengestrømsfrembringende enheder fordeles nedskrivningen således, at goodwillbeløb nedskrives først og dernæst fordeles et eventuelt resterende nedskrivningsbehov på de øvrige aktiver i enheden, idet det enkelte aktiv dog ikke nedskrives til lavere værdi end aktivets dagsværdi fratrukket forventede salgsomkostninger.

Nedskrivninger indregnes i resultatopgørelsen under henholdsvis produktions-, distributions- og administrationsomkostninger. Ved eventuelle efterfølgende tilbageførsler af nedskrivninger som følge af ændringer i forudsætningerne for den opgjorte genindvindingsværdi forhøjes aktivets henholdsvis den pengestrømsfrembringende enheds regnskabsmæssige værdi til det korrigerede skøn af genindvindingsværdien, dog maksimalt til den regnskabsmæssige værdi, som aktivet, henholdsvis den pengestrømsfrembringende enhed ville have haft, hvis nedskrivning ikke var foretaget. Nedskrivning af goodwill tilbageføres ikke.

Varebeholdninger

Kostprisen for handelsvarer opgøres på baggrund af medgåede omkostninger eller nettorealiseringsværdi, hvor denne er lavere. Råvarer og hjælpematerialer opgøres efter FIFO-metoden eller nettorealiseringsværdi, hvor denne er lavere.

Noter

25 ANVENDT REGNSKABSPRAKSIS (fortsat)

Kostprisen for handelsvarer, råvarer og hjælpematerialer omfatter anskaffelsesprisen med tillæg af hjemtagelsesomkostninger. Kostprisen for fremstillede varer samt varer under fremstilling omfatter omkostninger til råvarer, hjælpematerialer og direkte løn samt fordelte faste og variable indirekte produktionsomkostninger.

Variable indirekte produktionsomkostninger omfatter indirekte materialer og løn fordelt baseret på forkalkulationer for de faktisk producerede varer. Faste indirekte produktionsomkostninger omfatter omkostninger til vedligeholdelse af og afskrivninger på de i produktionsprocessen benyttede maskiner, fabriksbygninger og udstyr samt generelle omkostninger til fabriksadministration og ledelse. Faste produktionsomkostninger fordeles på baggrund af produktionsanlæggets normale kapacitet.

Nettorealisationseværdi for varebeholdninger opgøres som forventet salgspris med fradrag af færdiggørelsesomkostninger og omkostninger, der skal afholdes for at effektuere salget.

Tilgodehavender

Tilgodehavender måles til amortiseret kostpris. Nedskrivning til imødegåelse af tab foretages efter den simplificerede expected credit loss-model, hvorefter det samlede tab indregnes straks i resultatopgørelsen på samme tidspunkt som tilgodehavendet indregnes i balancen, på baggrund af det forventede tab i tilgodehavendets samlede levetid.

Indtægtsførslen af renter på nedskrevne tilgodehavender beregnes på den nedskrevne værdi med den effektive rente for det enkelte tilgodehavende eller portefølje.

Nedskrivninger af finansielle aktiver, der måles til amortiseret kostpris

For finansielle aktiver vedrørende tilgodehavender fra salg anvendes den simplificerede expected credit loss-model, hvor det forventede tab over det finansielle aktivs levetid indregnes straks i resultatopgørelsen. Det finansielle aktiv overvåges løbende i henhold til koncernens risikostyring indtil realisation. Nedskrivningen beregnes ud fra den forventede tabsprocent. Tabsprocenten beregnes på baggrund af historiske data korrigeret for skøn over effekten af forventede ændringer i relevante parametre, som fx den økonomiske udvikling, politiske risici m.v. på det pågældende marked.

Periodeafgrænsningsposter

Periodeafgrænsningsposter indregnet under aktiver omfatter afholdte omkostninger, der vedrører efterfølgende regnskabsår. Periodeafgrænsningsposter måles til kostpris.

Noter

25 ANVENDT REGNSKABSPRAKSIS (fortsat)

Egenkapital

Reserve for valutakursregulering

Reserve for valutakursregulering i koncernregnskabet omfatter kursdifferencer, opstået ved omregning af regnskaber for udenlandske virksomheder fra deres funktionelle valuta til danske kroner, herunder kursdifferencer på finansielle instrumenter, der anses som en del af nettoinvesteringen eller sikring af nettoinvesteringen. Samtidig indeholder reserven effekten af hyperinflationsregulering af ikke-monetære poster i Tyrkiet pr. 31. december 2022.

Ved hel eller delvis realisation af nettoinvesteringen indregnes valutakursreguleringerne i resultatopgørelsen.

Reserve for sikringstransaktioner

Reserve for sikringstransaktioner indeholder den akkumulerede nettoændring i dagsværdien af sikringstransaktioner, der opfylder kriterierne for sikring af fremtidige betalingsstrømme, og hvor den sikrede transaktion endnu ikke er realiseret.

Reserve for nettoopskrivning efter indre værdis metode

Reserve for nettoopskrivning efter indre værdis metode omfatter nettoopskrivning af kapitalandele i datter- og associerede virksomheder i forhold til kostpris. Reserven kan elimineres ved underskud, realisation af kapitalandele eller ændring i regnskabsmæssige skøn. Reserven kan ikke indregnes med et negativt beløb.

Udbytte

Udbytte indregnes som en gældsforpligtelse på tidspunktet for vedtagelse på generalforsamlingen.

Pensionsforpligtelser

Ved bidragsbaserede pensionsordninger indbetales løbende faste bidrag til uafhængige pensionselskaber o.l. Bidragene indregnes i resultatopgørelsen i den periode, hvori medarbejderne har udført den arbejdsydelse, der giver ret til pensionsbidraget. Skyldige betalinger indregnes i balancen som en forpligtelse.

Aktuel og udskudt skat

Aktuelle skatteforpligtelser, henholdsvis tilgodehavende aktuel skat, indregnes i balancen opgjort som beregnet skat af årets skattepligtige indkomst, reguleret for betalt acontoskat.

Udskudt skat indregnes efter den balanceorienterede gælds metode af alle midlertidige forskelle mellem regnskabsmæssige og skattemæssige værdier af aktiver og forpligtelser, bortset fra udskudt skat på midlertidige forskelle, der er opstået ved enten første indregning af goodwill eller ved første indregning af en transaktion, der ikke er en virksomhedssammenslutning, og hvor den midlertidige forskel konstateret på tidspunktet for første indregning hverken påvirker det regnskabsmæssige resultat eller den skattepligtige indkomst.

Den udskudte skat opgøres med udgangspunkt i den planlagte anvendelse af det enkelte aktiv henholdsvis afvikling af den enkelte forpligtelse.

Noter

25 ANVENDT REGNSKABSPRAKSIS (fortsat)

Udskudte skatteaktiver, herunder skatteværdien af fremførselsberettigede skattemæssige underskud, indregnes i balancen med den værdi, hvortil aktivet forventes at kunne realiseres, enten ved modregning i udskudte skatteforpligtelser eller som nettoskatteaktiver til modregning i fremtidige positive skattepligtige indkomster. Det revurderes på hver balancedag, hvorvidt det er sandsynligt, at der i fremtiden vil blive frembragt tilstrækkelig skattepligtig indkomst til at det udskudte skatteaktiv vil kunne udnyttes.

Der foretages regulering af udskudt skat vedrørende foretagne eliminerings af urealiserede koncerninterne avancer og tab.

Udskudt skat måles på grundlag af de skatteregler og skattesatser i de respektive lande, der med balancedagens lovgivning vil være gældende, når den udskudte skat forventes udløst som aktuel skat. Ændring i udskudt skat som følge af ændringer i skattesatser eller -regler indregnes i resultatopgørelsen, medmindre den udskudte skat kan henføres til poster, der tidligere er indregnet direkte på egenkapitalen. I sidstnævnte tilfælde indregnes ændringen ligeledes direkte på egenkapitalen.

Finansielle forpligtelser

Gæld til kreditinstitutter og prioritetsgæld måles på tidspunktet for lånoptagelse til dagsværdi efter fradrag af afholdte transaktionsomkostninger. Efterfølgende måles forpligtelserne til amortiseret kostpris ved anvendelse af den effektive rentes metode, forskellen mellem provenuet og den nominelle værdi indregnes i resultatopgørelsen under finansielle omkostninger over låneperioden.

Andre finansielle forpligtelser måles til amortiseret kostpris.

Pengestrømsopgørelsen

Pengestrømsopgørelsen for koncernen præsenteres efter den indirekte metode og viser pengestrømme vedrørende drift, investeringer og finansiering samt koncernens likvider ved årets begyndelse og slutning.

Likviditetsvirkningen af køb og salg af virksomheder vises separat under pengestrømme vedrørende investeringsaktiviteter. I pengestrømsopgørelsen indregnes pengestrømme vedrørende købte virksomheder fra anskaffelsestidspunktet, og pengestrømme vedrørende solgte virksomheder indregnes frem til salgstidspunktet.

Pengestrømme vedrørende driftsaktiviteter opgøres som driftsresultatet, reguleret for ikke-kontante driftsposter og ændringer i driftskapital, fratrukket den i regnskabsåret betalte selskabsskat henførbar til driftsaktiviteterne.

Pengestrømme vedrørende investeringsaktiviteter omfatter betalinger i forbindelse med køb og salg af virksomheder og finansielle aktiver samt køb, udvikling, forbedring og salg m.v. af immaterielle og materielle aktiver.

Noter

25 ANVENDT REGNSKABSPRAKSIS (fortsat)

Pengestrømme vedrørende finansieringsaktiviteter omfatter ændringer i moderselskabets aktiekapital og omkostninger forbundet hermed, samt optagelse og indfrielse af lån, afdrag på rentebærende gæld samt udbetaling af udbytte.

Pengestrømme i anden valuta end koncernens funktionelle valuta indregnes i pengestrømsopgørelsen ved anvendelse af gennemsnitlige valutakurser for månederne, medmindre disse afviger væsentligt fra de faktiske valutakurser på transaktionsstidspunkterne. I sidstnævnte tilfælde anvendes de faktiske valutakurser for de enkelte dage.

Likvider omfatter likvide beholdninger og kortfristede værdipapirer med ubetydelig kursrisiko.

Definitioner og beregningsformler

Hoved- og nøgletal er udarbejdet i overensstemmelse med Finansforeningens Anbefalinger.

De i årsrapporten anførte nøgletal er beregnet således:

Egenkapitalforrentning	$\frac{\text{Årets resultat ekskl. minoriteter} * 100}{\text{Gennemsnitlig egenkapital ekskl. minoriteter}}$
Afkast af investeret kapital (ROIC %)	$\frac{\text{EBITA ekskl. goodwillnedskrivninger} * 100}{\text{Gennemsnitlig investeret kapital ekskl. goodwill}}$
Investeret kapital	Summen af driftsmæssige immaterielle og materielle aktiver samt nettoarbejdskapital
Soliditetsgrad (%)	$\frac{\text{Egenkapital ekskl. minoritetsinteresser, ultimo} * 100}{\text{Passiver i alt, ultimo}}$
EBITDA (%)	$\frac{\text{Resultat før renter, amortiseringer, afskrivninger og skat} * 100}{\text{Nettoomsætning}}$
EBIT (%)	$\frac{\text{Resultat af primær drift (EBIT)} * 100}{\text{Nettoomsætning}}$

RESULTATOPGØRELSE FOR MODERSELSKABET

1. JANUAR - 31. DECEMBER

ALLE BELØB I 1.000 kr.		2022	2021
Note			
1	NETTOOMSÆTNING	458.802	466.700
2	Produktionsomkostninger	(422.593)	(408.811)
	BRUTTORESULTAT	36.209	57.890
3	Andre driftsindtægter	49.169	43.372
2	Distributionsomkostninger	(58.268)	(59.980)
2,4	Administrationsomkostninger	(46.581)	(42.201)
	RESULTAT AF PRIMÆR DRIFT (EBIT)	(19.471)	(920)
5	Indregning af resultatandele i dattervirksomheder	19.760	103.289
6	Finansielle indtægter	7.100	5.324
7	Finansielle omkostninger	(26.638)	(20.330)
	RESULTAT FØR SKAT	(19.249)	87.363
8	Skat af årets resultat	7.865	2.946
	ÅRETS RESULTAT	(11.384)	90.309
TOTALINDKOMSTOPGØRELSE FOR MODERSELSKABET			
	Årets resultat	(11.384)	90.309
Anden totalindkomst			
Poster, der kan blive reklassificeret til resultatopgørelsen:			
	Værdiregulering af sikringsinstrumenter	3	(1)
	Værdiregulering af sikringsinstrumenter overført til finansielle poster	236	586
	Værdireguleringer i dattervirksomheder	61.977	13.939
8	Skat af anden totalindkomst	(53)	(128)
	Anden totalindkomst efter skat	62.163	14.396
	TOTALINDKOMST I ALT	50.778	104.705

BALANCE FOR MODERSELSKABET
PR. 31. DECEMBER

ALLE BELØB I 1.000 kr.		2022	2021
Note	AKTIVER		
	LANGFRISTEDE AKTIVER		
2,9	IMMATERIELLE AKTIVER		
	Andre immaterielle aktiver	8.380	11.180
	Aktiver under opførelse	2.384	2.049
		10.764	13.229
2,10	MATERIELLE AKTIVER		
	Grunde og bygninger	73.818	69.755
	Produktionsanlæg og maskiner	78.286	86.708
	Andre anlæg, driftsmateriel og inventar	4.749	4.512
	Aktiver under opførelse m.v.	-	2.301
		156.853	163.276
	ANDRE LANGFRISTEDE AKTIVER		
2,11	Leasing aktiver	639	1.142
5	Kapitalandele i datterselskaber	1.254.612	1.165.373
12	Tilgodehavender	35.797	41.413
		1.291.048	1.207.928
	LANGFRISTEDE AKTIVER I ALT	1.458.665	1.384.433
	KORTFRISTEDE AKTIVER		
13	Varebeholdninger	87.149	82.839
12	Tilgodehavender	151.555	110.363
14	Tilgodehavende sambeskatningsbidrag	8.081	5.102
	Likvide beholdninger	62.663	1.553
	KORTFRISTEDE AKTIVER I ALT	309.448	199.857
	AKTIVER I ALT	1.768.113	1.584.290

BALANCE FOR MODERSELSKABET
PR. 31. DECEMBER

ALLE BELØB I 1.000 KR.		2022	2021
Note	PASSIVER		
	EGENKAPITAL		
	Selskabskapital	160.000	160.000
	Reserve for sikringstransaktioner	-	(186)
	Overført resultat	779.271	578.679
	Foreslået udbytte	-	10.000
	EGENKAPITAL I ALT	939.271	748.493
	FORPLIGTELSE		
	LANGFRISTEDE FORPLIGTELSE		
15	Udskudt skat	19.629	20.278
16	Kreditinstitutter	60.796	17.145
	Andre langfristede forpligtelser	-	4.133
	LANGFRISTEDE FORPLIGTELSE I ALT	80.424	41.556
	KORTFRISTEDE FORPLIGTELSE		
16	Kortfristet andel af langfristede gældsforpligtelser	2.446	6.279
16	Kreditinstitutter	840	736
16	Lån hos moderselskab	645.640	653.211
17	Leverandørgæld og andre gældsforpligtelser	78.777	113.321
	Hensatte forpligtelser	20.715	20.695
	KORTFRISTEDE FORPLIGTELSE I ALT	748.418	794.242
	FORPLIGTELSE I ALT	828.842	835.797
	PASSIVER I ALT	1.768.113	1.584.290

PENGESTRØMSOPGØRELSE FOR MODERSELSKABET

1. JANUAR - 31. DECEMBER

ALLE BELØB I 1.000. KR.		2022	2021
Note			
	RESULTAT FØR SKAT	(19.249)	87.363
	Reguleringer for ikke-likvide driftsposter m.v.:		
2	Af- og nedskrivninger	21.262	21.764
	Andre driftsposter, netto	685	(939)
	Andel af resultat efter skat i dattervirksomheder	(19.760)	(103.289)
	Finansielle indtægter	(7.100)	(5.324)
	Finansielle omkostninger	26.638	20.330
	Pengestrøm fra primær drift før ændring i driftskapital	2.475	19.905
18	Ændringer i driftskapital	(67.840)	9.655
	Pengestrøm fra primær drift	(65.365)	29.561
	Renteindtægter, modtaget	7.083	5.125
	Renteomkostninger, betalt	(24.817)	(20.224)
	PENGESTRØM FRA ORDINÆR DRIFT	(83.099)	14.462
14	Betalt selskabsskat	4.346	2.405
	PENGESTRØM FRA DRIFTSAKTIVITET	(78.753)	16.867
19	Køb af immaterielle aktiver	(2.384)	(2.097)
19	Køb af materielle anlægsaktiver	(9.666)	(5.656)
	Salg af materielle anlægsaktiver	-	180
5	Køb/kapitaltilskud, dattervirksomheder	(51.774)	(1.283)
5	Udbytte, dattervirksomheder	43.142	74.366
	PENGESTRØM FRA INVESTERINGSAKTIVITET	(20.682)	65.510
	Tilgodehavender datterselskaber (rentebærende)	44.037	(1.132)
	Forøgelse af gæld moderselskab	(14.095)	(70.113)
	Forøgelse af gæld til koncernselskaber	(9.398)	-
	Koncerntilskud	150.000	-
	Udbetalt udbytte	(10.000)	(10.000)
	PENGESTRØM FRA FINANSIERINGSAKTIVITET	160.544	(81.245)
	ÅRETS PENGESTRØM	61.110	1.132
	Likvider, primo	1.553	420
	Kursregulering af likvider	-	2
	LIKVIDER, ULTIMO	62.663	1.553

EGENKAPITALOPGØRELSE

ALLE BELØB I 1.000 kr.

EGENKAPITAL

SELSKABSKAPITALEN

Selskabskapitalen består af 1.600.000 aktier a nominelt 100 kr. Ingen aktier er tillagt særlige rettigheder.

	Selskabs- kapital	Reserve for sikrings- trans- aktioner	Overført resultat	Foreslået udbytte	Egenkapital
Egenkapital 1. januar 2021	160.000	(643)	484.431	10.000	653.787
Egenkapitalbevægelser i 2021:					
Sikringsinstrumenter overført til finansielle poster	-	586	-	-	586
Værdiregulering af sikringsinstrumenter	-	(1)	-	-	(1)
Valutakursreguleringer af udenlandske dattervirksomheder	-	-	13.352	-	13.352
Skat af egenkapitalbevægelser	-	(128)	-	-	(128)
Øvrige reguleringer	-	-	587	-	587
Årets resultat	-	-	80.309	10.000	90.309
Samlet indregnet totalindkomst	-	457	94.248	10.000	104.705
Transaktioner med ejere:					
Udbetalt udbytte	-	-	-	(10.000)	(10.000)
Egenkapitalbevægelser i 2021 i alt	-	457	94.248	-	94.705
EGENKAPITAL 31. DECEMBER 2021	160.000	(186)	578.679	10.000	748.493
EGENKAPITAL 1. JANUAR 2022	160.000	(186)	578.679	10.000	748.493
Egenkapitalbevægelser i 2022:					
Sikringsinstrumenter overført til finansielle poster	-	236	-	-	236
Værdiregulering af sikringsinstrumenter	-	3	-	-	3
Valutakursreguleringer af udenlandske dattervirksomheder	-	-	25.845	-	25.845
Regulering af hyperinflation	-	-	36.876	-	36.876
Skat af egenkapitalbevægelser	-	(53)	-	-	(53)
Øvrige reguleringer	-	-	(744)	-	(744)
Årets resultat	-	-	(11.384)	-	(11.384)
Samlet indregnet totalindkomst	-	186	50.592	-	50.778
Transaktioner med ejere:					
Koncerntilskud	-	-	150.000	-	150.000
Udbetalt udbytte	-	-	-	(10.000)	(10.000)
Egenkapitalbevægelser i 2022 i alt	-	186	200.592	(10.000)	190.778
EGENKAPITAL 31. DECEMBER 2022	160.000	-	779.271	-	939.271

Udbytte

For 2022 foreslås et udbytte på 0 kr. pr. aktie (2021: 6,25 kr.), svarende til et samlet udbytte på 0 kr. (2021: 10 mio. kr.). Årets foreslåede udbytte udgør 0% af årets resultat.

NOTER TIL MODERSELSKABET

ALLE BELØB I 1.000 kr.		2022	2021
Note			
1	NETTOOMSÆTNING		
	Selskabets nettoomsætning består af varesalg.		
	Industrial	197.573	212.199
	Construction	248.018	242.517
	Medico & Wipes	13.210	11.984
		458.802	466.700
2	OMKOSTNINGER		
	PRODUKTIONSOMKOSTNINGER		
	I årets produktionsomkostninger indgår vareforbrug med	(324.313)	(307.652)
	I årets produktionsomkostninger indgår nedskrivninger af varebeholdninger med	(2.238)	(744)
	I årets produktionsomkostninger indgår tilbageførte nedskrivninger af solgte varebeholdninger med	2.299	403
	PERSONALEOMKOSTNINGER		
	Gager og lønninger	(77.142)	(80.507)
	Bidragsbaserede pensionsordninger	(5.989)	(6.185)
	Andre omkostninger til social sikring	(1.326)	(1.435)
	Aktiebaseret vederlæggelse	(4.621)	(3.749)
		(89.079)	(91.876)
	For nærmere oplysninger om gager, bonus, pension og aktiebaseret vedlæggelse til direktionen og bestyrelsen i Fibertex Nonwovens A/S henvises til note 2 i koncernregnskabet.		
	Personaleomkostninger indregnes således:		
	Produktion	(55.367)	(60.798)
	Distribution	(16.615)	(15.198)
	Administration	(17.096)	(15.880)
		(89.079)	(91.876)
	Gennemsnitligt antal medarbejdere	125	138
	Aktiebaseret vederlæggelse indregnes således:		
	Administration	(4.621)	(3.749)
		(4.621)	(3.749)
	AKTIEOPTIONSPROGRAM		
	De nærmere betingelser for aktieoptionsordningen er beskrevet i note 2 i koncernregnskabet.		
	FORSKNINGS- OG UDVIKLINGSOMKOSTNINGER		
	Sammenhæng mellem omkostningsførte og afholdte forsknings- og udviklingsomkostninger er:		
	Afholdte forsknings- og udviklingsomkostninger	(8.570)	(8.939)
	Årets forsknings- og udviklingsomkostninger indregnet i resultatopgørelsen	(8.570)	(8.939)
	AF- OG NEDSKRIVNINGER		
	Afskrivninger, immaterielle aktiver	(4.849)	(5.582)
	Afskrivninger, materielle aktiver	(15.910)	(15.536)
	Afskrivninger, leasing aktiver	(503)	(646)
		(21.262)	(21.764)
	Af- og nedskrivninger indregnes således i resultatopgørelsen:		
	Produktion	(15.608)	(15.422)
	Distribution	(215)	(375)
	Administration	(5.439)	(5.967)
		(21.262)	(21.764)

NOTER TIL MODERSELSKABET

ALLE BELØB I 1.000 kr.		2022	2021
Note			
3	ANDRE DRIFTSINDTÆGTER OG -OMKOSTNINGER		
	Gevinst ved salg af materielle aktiver	-	36
	Koncerninterne ydelser	49.169	43.336
	ANDRE DRIFTSINDTÆGTER I ALT	49.169	43.372
4	HONORAR TIL GENERALFORSAMLINGSVALGT REVISOR		
	Honorar for lovpligtig revision	637	578
	Honorar for skatterådgivning	175	-
	SAMLET HONORAR	812	578
	Indeholdt således:		
	Administrationsomkostninger	812	578
		812	578
5	KAPITALANDELE I DATTERSELSKABER		
	Kostpris 1. januar	1.174.319	1.173.036
	Årets tilgang	51.774	1.283
	Kostpris 31. december	1.226.093	1.174.319
	Værdireguleringer pr. 1. januar	(8.946)	(53.102)
	Hyperinflationsregulering	36.876	-
	Udbytte fra dattervirksomheder	(43.142)	(74.366)
	Andel af årets resultat	19.760	103.289
	Øvrige kapitalposter i året	25.108	13.939
	Kapitalandele med negativ indre værdi nedskrevet over tilgodehavender	(1.156)	516
	Kapitalandele med negativ indre værdi overført til hensatte forpligtelser	19	778
	Værdireguleringer pr. 31. december	28.519	(8.946)
	REGNSKABSMÆSSIG VÆRDI 31. DECEMBER	1.254.612	1.165.373

Navn	Hjemsted	2022
Fibertex France SARL	Frankrig	100%
Elephant Nonwovens - Nao Tecidos U.P.Lda	Portugal	100%
Fibertex Elephant Espana S.L.	Spanien	100%
Fibertex Nonwovens a.s.	Tjekkiet	100%
Fibertex Nonwovens S.A.S.	Frankrig	100%
FIN North American Holding Inc.	USA	100%
FIN North America Real Estate	USA	100%
Fibertex Nonwovens Inc.	USA	100%
Fibertex South Africa (Pty) Ltd.	Sydafrika	74,2%
Fibertex Nonwovens Tekstil Sanayi VE Ihracat A.S.	Tyrkiet	100%
Fibertex Nonwovens Holding Limited	Hong Kong	100%
Fibertex Nonwovens Trading (Shanghai) Co. Ltd.	Kina	100%
Fibertex Private Limited	Indien	100%
Fibertex Nãotecidos Ltda.	Brasilien	100%

NOTER TIL MODERSELSKABET

ALLE BELØB I 1.000 kr.		2022	2021
Note			
6	FINANSIELLE INDTÆGTER		
	Renteindtægter m.v.	3	6
	Renteindtægter fra datterselskaber	4.352	2.803
	Valutakursgevinster	2.745	2.515
		7.100	5.324
	Renter på finansielle aktiver målt til amortiseret kostpris	4.355	2.809
7	FINANSIELLE OMKOSTNINGER		
	Renteomkostninger m.v.	(2.138)	(186)
	Renteomkostninger til moderselskab	(22.231)	(17.913)
	Dagsværdiregulering overført fra egenkapitalen vedrørende sikringstransaktioner	(236)	(586)
	Valutakurstab	(2.033)	(1.645)
		(26.638)	(20.330)
	Renter på finansielle forpligtelser målt til amortiseret kostpris	(24.369)	(18.099)
8	SKAT AF ÅRETS RESULTAT		
	Årets skat kan opdeles således:		
	Skat af årets resultat	7.865	2.946
	Skat af poster indregnet i anden totalindkomst	(53)	(128)
		7.812	2.818
	Skat af årets resultat fremkommer således:		
	Aktuel skat	8.135	5.231
	Udskudt skat	(151)	(2.285)
	Regulering af skat vedrørende tidligere år	(119)	-
		7.865	2.946
	Årets skat kan opdeles således:		
	Beregnet 22% skat af resultat før skat	4.235	(19.220)
	Skatteeffekt af ikke-fradragsberettigede omkostninger og ikke-skattepligtige indtægter	3.749	22.166
	Skatteeffekt af regulering af skat vedrørende tidligere år	(119)	-
		7.865	2.946
	EFFEKTIV SKATTEPROCENT	40,9%	-3,4%

	2022		
	Før skat	Skat	Efter skat
Skat af poster indregnet i anden totalindkomst:			
Valutakursreguleringer af udenlandske dattervirksomheder	25.845	-	25.845
Værdireguleringer af sikringsinstrumenter overført til finansielle poster	239	(53)	186
Reserve for hyperinflation	36.876	-	36.876
Øvrige reguleringer direkte på egenkapitalen	(744)	-	(744)
Skat af poster indregnet i anden totalindkomst i alt	62.216	(53)	62.163

	2021		
	Før skat	Skat	Efter skat
Skat af poster indregnet i anden totalindkomst:			
Valutakursreguleringer af udenlandske dattervirksomheder	13.352	-	13.352
Værdireguleringer af sikringsinstrumenter overført til finansielle poster	586	(129)	457
Øvrige reguleringer direkte på egenkapitalen	587	-	587
Skat af poster indregnet i anden totalindkomst i alt	14.525	(129)	14.396

NOTER TIL MODERSELSKABET

ALLE BELØB I 1.000 kr.

Note

9 IMMATERIELLE AKTIVER

	IT Projekter	Aktiver under opførelse	I alt
Kostpris 1. januar 2022	58.350	2.049	60.399
Valutakursregulering	-	-	-
Tilgang	-	2.384	2.384
Overført/reklassificeret	2.049	(2.049)	-
Kostpris 31. december 2022	60.399	2.384	62.783
Af- og nedskrivninger 1. januar 2022	(47.170)	-	(47.170)
Afskrivninger	(4.849)	-	(4.849)
Af- og nedskrivninger 31. december 2022	(52.019)	-	(52.019)
Regnskabsmæssig værdi 31. december 2022	8.380	2.384	10.764

Afskrives over 3-5 år

Kostpris 1. januar 2021	53.504	4.798	58.302
Tilgang	260	1.837	2.097
Overført/reklassificeret	4.586	(4.586)	-
Kostpris 31. december 2021	58.350	2.049	60.399
Af- og nedskrivninger 1. januar 2021	(41.588)	-	(41.588)
Afskrivninger	(5.582)	-	(5.582)
Af- og nedskrivninger 31. december 2021	(47.170)	-	(47.170)
Regnskabsmæssig værdi 31. december 2021	11.180	2.049	13.229

Afskrives over 3-5 år

NOTER TIL MODERSELSKABET

ALLE BELØB I 1.000 kr.

Note

10 MATERIELLE AKTIVER

	Grunde og bygninger	Produktionsanlæg og maskiner	Andre anlæg driftsmateriel og inventar	Aktiver under opførelse m.v.	I alt
Kostpris 1. januar 2022	126.951	309.947	20.947	2.301	460.146
Tilgang	6.279	1.920	1.466	-	9.666
Afgang	-	(247)	-	-	(247)
Overført/reklassificeret	529	1.772	-	(2.301)	-
Kostpris 31. december 2022	133.759	313.392	22.413	-	469.565
Af- og nedskrivninger 1. januar 2022	(57.196)	(223.240)	(16.435)	-	(296.871)
Afskrivninger på afhændede aktiver	-	68	-	-	68
Afskrivninger	(2.745)	(11.935)	(1.229)	-	(15.910)
Af- og nedskrivninger 31. december 2022	(59.941)	(235.107)	(17.665)	-	(312.712)
Regnskabsmæssig værdi 31. december 2022	73.818	78.286	4.749	-	156.853
Afskrives over	20-50 år	4-10 år	3-8 år		
Gns. renteprocent som er aktiveret					0,0%
Kostpris 1. januar 2021	125.767	308.954	21.555	360	456.635
Tilgang	1.184	1.546	984	1.942	5.656
Afgang	-	(552)	(1.592)	-	(2.144)
Kostpris 31. december 2021	126.951	309.947	20.947	2.301	460.146
Af- og nedskrivninger 1. januar 2021	(54.512)	(211.530)	(16.825)	-	(282.868)
Afskrivninger på afhændede aktiver	(2.684)	(11.821)	(1.032)	-	(15.536)
Afskrivninger	0	112	1.422	-	1.533
Af- og nedskrivninger 31. december 2021	(57.196)	(223.240)	(16.435)	-	(296.871)
Regnskabsmæssig værdi 31. december 2021	69.755	86.708	4.512	2.301	163.276
Afskrives over	20-50 år	4-10 år	3-8 år		
Gns. renteprocent som er aktiveret					0,0%

NOTER TIL MODERSELSKABET

ALLE BELØB I 1.000 kr.

Note

11 Leasing

Leasingaktiver	2022	2021
Balance 1. januar	1.142	891
Tilgang	-	897
Afskrivninger for året	(503)	(646)
Balance 31. december	639	1.142
Leasingforpligtelser		
Forfald af leasingforpligtelser:		
Under 1 år	451	457
Mellem 1 - 5 år	302	669
Total ikke-diskonteret leasingforpligtelse 31. december	753	1.126
Leasingforpligtelse indregnet i balancen	648	1.076
Kortfristet	387	428
Langfristet	261	648
Beløb indregnet i resultatopgørelsen:		
Renteomkostninger relateret til leasingforpligtelser	28	34
Omkostninger relateret til kortfristede leasingaftaler (under 12 måneder)	72	573
Omkostninger relateret til leasingaftaler med lav værdi	13	-

For 2022 har moderselskabet betalt 542 t.kr. (2021: 607 t.kr.) vedrørende leasingkontrakter, heraf udgør rentebetalinger relateret til indregnede leasingforpligtelser 28 t.kr. (2021: 34 t. kr.) og afdrag på indregnet leasinggæld 429 t.kr. (2021: 573 t. kr.).

NOTER TIL MODERSELSKABET

ALLE BELØB I 1.000 kr.	2022	2021
Note		
12 TILGODEHAVENDER		
Tilgodehavender hos datterselskaber (langfristet)	35.797	41.413
Tilgodehavender fra salg af varer og tjenesteydelser	49.014	54.980
Tilgodehavender hos datterselskaber (kortfristet)	97.738	48.070
Tilgodehavender hos søsterselskab (kortfristet)	15	261
Andre kortfristede tilgodehavender	4.788	7.052
	187.352	151.776

For tilgodehavender, der forfalder inden for 1 år efter regnskabsårets udløb, anses den nominelle værdi at svare til dagsværdien.

NEDSKRIVNINGER PÅ TILGODEHAVENDER FRA SALG:

Nedskrivninger primo	(1.016)	(615)
Tilbageførte nedskrivninger	1.982	10
Årets nedskrivninger	(1.981)	(411)
Realiserede tab	44	-
Nedskrivninger ultimo	(971)	(1.016)

TILGODEHAVENDER FRA SALG SPECIFICERES SÅLEDES:

	Ikke forfalden	Forfalden mellem			I alt
		1-30 dage	31-90 dage	>90 dage	
Tilgodehavende	41.981	6.515	333	1.155	49.985
Nedskrivning på tilgodehavender	(169)	(26)	(1)	(774)	(971)
Tilgodehavender netto - 2022	41.812	6.489	332	381	49.014

Andel af de samlede tilgodehavender som forventes at blive betalt

98,1%

Nedskrivningsprocent af tilgodehavender	0,40%	0,40%	0,40%	67,00%	1,9%
---	-------	-------	-------	--------	------

	Ikke forfalden	Forfalden mellem			I alt
		1-30 dage	31-90 dage	>90 dage	
Tilgodehavende som ikke er værdiforringet	46.640	7.649	1.256	451	55.996
Nedskrivning på tilgodehavender	(183)	(377)	(5)	(451)	(1.016)
Tilgodehavender netto - 2021	46.457	7.272	1.251	-	54.980

Andel af de samlede tilgodehavender som forventes at blive betalt

98,2%

Nedskrivningsprocent af tilgodehavender	0,39%	4,93%	0,40%	100,00%	1,8%
---	-------	-------	-------	---------	------

NOTER TIL MODERSELSKABET

ALLE BELØB I 1.000 kr.		2022	2021
Note			
12	TILGODEHAVENDER (FORTSAT)		
	Moderselskabet anvender IFRS 9, som giver mulighed for en vurdering af behov for nedskrivninger af finansielle aktiver, der måles til amortiseret kostpris, herunder tilgodehavender fra salg efter den simplificerede expected credit loss model. Modellen indebærer, at det forventede tab over aktivets levetid indregnes straks i resultatopgørelsen og overvåges løbende i henhold til koncernens risikostyring indtil realisation.		
	Den maksimale kreditrisiko for finansielle aktiver er afspejlet i de regnskabsmæssige værdier, der indgår i balancen uden hensyntagen til modtagne sikkerheder. Moderselskabets samlede krediteksponering fra tilgodehavender fra salg er 54.980 t.kr.		
	Der er i 2022 i begrænset omfang givet en forlænget kredit til debitorer som følge af, at disse af den ene eller anden årsag er kommet i finansielle problemer. En forlænget kredit er kun givet i det omfang, det vurderes som overvejende sandsynligt, at der kun er tale om midlertidige finansielle problemer.		
13	VAREBEHOLDNINGER		
	Råvarer og hjælpematerialer	43.587	47.786
	Fremstillede færdigvarer og handelsvarer	43.562	35.053
		87.149	82.839
	Kostpris af varebeholdninger, der er foretaget nedskrivning på	10.864	10.722
	Akkumuleret nedskrivning af varebeholdninger	(10.324)	(10.385)
	Nettosalgsværdi	541	337
14	TILGODEHAVENDE / SKYLDIG SAMBESKATNINGSBIDRAG		
	Sambeskatningsbidrag 1. januar, netto	(5.102)	(3.461)
	Årets aktuelle skat	(8.135)	(5.231)
	Regulering vedrørende tidligere år	(43)	-
	Skat indregnet i egenkapitalen	53	129
	Reklassificeret til udskudt skat	800	1.056
	Modtaget/(Betalt) selskabsskat i året	4.346	2.405
		(8.081)	(5.102)
	Som fordeles således:		
	Tilgodehavende sambeskatningsbidrag	8.081	5.102
		8.081	5.102

NOTER TIL MODERSELSKABET

ALLE BELØB I 1.000 kr.		2022	2021
Note			
15	UDSKUDT SKAT		
	Udskudt skat 1. januar	20.278	19.049
	Årets udskudte skat indregnet i årets resultat	151	2.285
	Reklassificeret til skyldig skat	(800)	(1.056)
	UDSKUDT SKAT 31. DECEMBER, NETTO	19.629	20.278
	Udskudt skat indregnes således i balancen:		
	Udskudt skat (forpligtelse)	19.629	20.278
	UDSKUDT SKAT 31. DECEMBER, NETTO	19.629	20.278
	Udskudt skat vedrører:		
	Materielle aktiver	17.637	17.641
	Kortfristede aktiver	2.406	2.714
	Øvrige forpligtelser	(414)	(77)
	I alt	19.629	20.278

ÆNDRING I MIDLERTIDIGE FORSKELLE I ÅRETS LØB

	2022				
	Balance primo	Overført til aktuel skat	Indregnet i årets resultat	Indregnet i egenkapitalen	Balance ultimo
Materielle aktiver	17.641	-	(4)	-	17.637
Varebeholdninger	2.714	-	(308)	-	2.406
Øvrige forpligtelser	(77)	-	(337)	-	(414)
	20.278	-	(649)	-	19.629
	2021				
	Balance primo	Overført til aktuel skat	Indregnet i årets resultat	Indregnet i egenkapitalen	Balance ultimo
Materielle aktiver	16.927	-	714	-	17.641
Varebeholdninger	2.206	-	508	-	2.714
Øvrige forpligtelser	(84)	-	7	-	(77)
	19.049	-	1.229	-	20.278

NOTER TIL MODERSELSKABET

ALLE BELØB I 1.000 kr.		2022	2021
Note			
16	RENTEBÆRENDE GÆLD		
Gældsforpligtelserne er indregnet således i balancen:			
	Andre gældsposter	261	648
	Realkreditinstitutter (langfristet)	60.535	16.497
	Kortfristet andel af langfristede forpligtelser	2.446	6.279
	Gæld til moderselskab (kortfristet)	645.640	653.211
	Kreditinstitutter (kortfristet)	840	736
		<u>709.722</u>	<u>677.371</u>
	Dagsværdi af rentebærende gæld	<u>709.722</u>	<u>677.436</u>

	Ydelse		Rente		Regnskabsmæssig værdi	
	2022	2021	2022	2021	2022	2021
RENTEBÆRENDE GÆLD						
Kassekreditter uden planlagte afdrag	646.093	653.519	-	-	646.093	653.519
Under 1 år	4.755	6.814	1.922	107	2.834	6.707
1-5 år	17.730	14.797	7.151	223	10.580	14.574
over 5 år	63.578	2.577	13.362	6	50.216	2.571
	<u>732.156</u>	<u>677.707</u>	<u>22.434</u>	<u>336</u>	<u>709.722</u>	<u>677.371</u>

Renten er fastsat som spotrenten for variabelt forrentede lån.

Årets vægtede gennemsnitlige effektiv rente	3,4%	2,5%
Den vægtede effektive rente opgjort pr. balancedagen	5,3%	1,5%

I ovenstående gæld til kreditinstitutter er der ingen forpligtelser vedrørende leasede aktiver.

DEN PROCENTVISE FORDELING AF GÆLDEN PÅ VALUTA ER FØLGENDE:

	2022		2021	
DKK	335.013	47,2%	326.321	48,2%
EUR	372.218	52,4%	347.866	51,4%
USD	586	0,1%	1.652	0,2%
NOK	488	0,1%	310	0,0%
SEK	374	0,1%	264	0,0%
GBP	591	0,1%	650	0,1%
Øvrige	453	0,1%	308	0,0%
	<u>709.722</u>	<u>100,0%</u>	<u>677.371</u>	<u>100,0%</u>

NOTER TIL MODERSELSKABET

ALLE BELØB I 1.000 kr.

Note

16 KREDITINSTITUTTER (FORTSAT)

RENTERISICI

Moderselskabet afdækker efter konkret vurdering andele af renterisici på moderselskabets låneportefølje. I vurderingen indgår ud over forventninger til renteutviklingen tillige størrelsen af den samlede variabelt forrentede gæld sammenholdt med størrelsen af egenkapitalen. Afdækningen foretages normalt ved indgåelse af renteswaps. Alle indgåede renteswaps afdækker underliggende lån/kreditter. Fibertex Nonwovens finansieres så vidt muligt gennem Schouw & Co's cash pool, som er variabelt forrentet, i disse tilfælde afdækkes renterisiciene ikke.

	2022			2021		
	Fast forrentet	Variabelt forrentet	I alt	Fast forrentet	Variabelt forrentet	I alt
Rentebærende gæld	-	709.623	709.623	-	677.371	677.371
Sikring med renteswap/cap m.v..	-	-	-	24.079	(24.079)	-
Nettoeksponering	-	709.623	709.623	24.079	653.292	677.371

UDVIKLINGEN I NETTORENTBÆRENDE GÆLD I ÅRET :

2022	Primo	Pengestrømme	Valutakursreguleringer	Øvrige korrektioner	Ultimo
Rentebærende aktiver:					
Langf. tilg. koncernvirksomheder (rentebærende)	41.413	-	706	(6.322)	35.797
Kortf. tilg. koncernvirksomheder (rentebærende)	6.659	9.985	17	6.322	22.983
Likvider	1.553	61.110	-	-	62.663
Rentebærende forpligtelser:					
Andre gældsposter (langfristet)	648	-	-	(387)	261
Gæld til realkreditinstitutter (langfristet)	16.497	44.037	-	-	60.534
Andre gældsposter (kortfristet)	428	(428)	-	387	387
Kortfristet andel af langfristede forpligtelser til realkreditinstitutter	6.279	(3.834)	1	-	2.446
Kortf. gæld til koncernvirksomheder (rentebærende)	653.211	(9.398)	1.827	-	645.640
Kreditinstitutter (kortfristet)	308	152	(7)	-	453
Nettorentbærende gæld	627.746	(40.566)	1.098	-	588.278

2021	Primo	Pengestrømme	Valutakursreguleringer	Øvrige korrektioner	Ultimo
Rentebærende aktiver:					
Langf. tilg. koncernvirksomheder (rentebærende)	34.755	-	659	5.999	41.413
Kortf. tilg. koncernvirksomheder (rentebærende)	19.122	(6.663)	199	(5.999)	6.659
Likvider	420	1.131	2	-	1.553
Rentebærende forpligtelser:					
Andre gældsposter (langfristet)	340	-	-	308	648
Gæld til realkreditinstitutter (langfristet)	22.783	-	(8)	(6.278)	16.497
Langf. gæld til koncernvirksomheder (rentebærende)	414	(573)	-	587	428
Kortfristet andel af langfristede forpligtelser til realkreditinstitutter	7.227	(7.223)	(3)	6.278	6.279
Kortf. gæld til koncernvirksomheder (rentebærende)	723.233	(70.113)	91	-	653.211
Kreditinstitutter (kortfristet)	281	1	26	-	308
Nettorentbærende gæld	699.981	(72.376)	(754)	895	627.746

NOTER TIL MODERSELSKABET

ALLE BELØB I 1.000 kr.		2022	2021
Note			
17	LEVERANDØRGÆLD OG ANDRE GÆLDSFORPLIGTELSER		
	Leverandørgæld	13.883	21.277
	Gæld til datterselskaber	35.950	55.444
	Gæld til søsterselskaber	4.350	6.117
	Anden gæld	24.594	30.482
		<u>78.777</u>	<u>113.321</u>
18	ÆNDRINGER I DRIFTSKAPITAL		
	Ændring i varebeholdninger (ekskl. reklassificerede reservedele)	(4.310)	(10.178)
	Ændring i tilgodehavender	(24.867)	16.084
	Ændring i leverandør- og anden gæld	(38.663)	2.977
	Øvrige ikke kontante bevægelser i driftskapital	-	772
		<u>(67.840)</u>	<u>9.655</u>
19	SPECIFIKATIONER TIL PENGESTRØMSOPGØRELSE		
	Køb af immaterielle aktiver, jf. note 9	2.384	2.097
	Betalt vedrørende køb af immaterielle aktiver	2.384	2.097
		<u>2.384</u>	<u>2.097</u>
	Køb af materielle aktiver, jf. note 10	9.666	5.656
	Betalt vedrørende køb af materielle aktiver	9.666	5.656
		<u>9.666</u>	<u>5.656</u>

NOTER TIL MODERSELSKABET

ALLE BELØB I 1.000 kr.

Note

20 EVENTUALFORPLIGTELSER OG SIKKERHEDSSTILLELSER

EVENTUALFORPLIGTELSER

Fibertex Nonwovens A/S er sambeskattet med øvrige danske koncernvirksomheder i Schouw & Co. koncernen. Som koncernvirksomhed hæfter selskabet ubegrænset og solidarisk med øvrige koncernvirksomheder for danske selskabsskatter og kildeskatter på udbytte, renter og royalties inden for sambeskatningskredsen. De sambeskattede virksomheders samlede kendte nettoforpligtelse over for skattemyndighederne fremgår af årsregnskabet for administrationsselskabet Aktieselskabet Schouw & Co. Eventuelle senere korrektioner af sambeskatningsindkomst og kildeskat m.v. vil kunne medføre, at selskabets hæftelse udgør et større beløb.

SIKKERHEDSSTILLELSER

Der er afgivet selvskyldnerkaution over for datterselskabers bankgæld. Datterselskabernes engagement med pågældende banker udgjorde pr. 31. december 2022 31,5 mio. kr. Den maksimale trækingsret på de pågældende engagementer beløber sig til 42,1 mio. kr.

Der er afgivet støtteerklæring over for datterselskabet, Fibertex South Africa (Pty) Ltd.'s fortsatte drift i 2023.

Der er stillet garanti overfor en række leverandører for vores datterselskaber. Det garanterede beløb udgjorde 25,3 mio kr pr. 31. december 2022

Fibertex Nonwovens A/S er i væsentligt omfang finansieret af moderselskabet Schouw & Co.'s likvide reserver samt en række committede og i mindre udstrækning ikke-committede kreditfaciliteter.

Schouw & Co. moderselskabets finansiering er primært sammensat af en syndikeret bankfacilitet, som i december 2020 blev refinansieret med en samlet facilitetsramme på 3.275 mio. kr. Faciliteten er 3-årig med mulighed for 1-årig forlængelse efter år ét og to. Første forlængelsesmulighed blev udnyttet i december 2021 og anden forlængelsesmulighed blev udnyttet i december 2022. Bankkonsortiet består af Danske Bank, DNB og Nordea og den internationale bank Hongkong & Shanghai Banking Corporation (HSBC).

I april 2019 gennemførte Schouw & Co. en Schuldschein-udstedelse på samlet 136 mio. EUR (1.011 mio. kr.) med udløb i 2024 (80%) samt 2026 (20%). I december 2021 etablerede Schouw & Co. et 7-årigt lån på 400 mio kr. med Nordic Investment Bank knyttet til konkrete danske kapacitetsinvesteringer og udviklingsomkostninger.

I 2022 har Schouw & Co. etableret en række stående lån (Term loans) med Danske Bank, Nordea Bank, HSBC og Jyske Bank på samlet 2.312 mio. kr. Lånene er med commitment og udløber i 2024 (50%) og i 2025 (50%).

Fibertex Nonwovens A/S er i lighed med øvrige større datterselskaber i Schouw & Co. koncernen medgarantistiller på de nævnte faciliteter med samlet 6.998 mio. kr. hvoraf 5.197 mio. kr. er trukket pr. 31/12-2022. Herudover er der en række yderligere mindre faciliteter, etableret med Schouw & Co. koncernens globale bankrelation HSBC på i alt 78 mio. kr., hvor der pr. 31/12 2022 er trukket 68 mio. kr.

Følgende aktiver er stillet til sikkerhed for lån til kreditinstitutter med en restgæld på 63 mio. kr.:

	2022	2021
Grunde og bygninger med en regnskabsmæssig værdi på	73.818	69.755
Produktionsanlæg og maskiner med en regnskabsmæssig værdi på	-	85.471
	<u>73.818</u>	<u>155.226</u>

NOTER TIL MODERSELSKABET

ALLE BELØB I 1.000 kr.

Note

21 FINANSIELLE RISICI

MODERSELSKABETS RISIKOSTYRINGSPOLITIK

Moderselskabet er som følge af sin drift, investeringer og finansiering eksponeret over for ændringer i valutakurser og renteniveau. Det er moderselskabets politik ikke at foretage aktiv spekulation i finansielle risici. Moderselskabets finansielle styring retter sig således alene mod styring af finansielle risici vedrørende drift og investering.

Vedrørende beskrivelse af anvendt regnskabspraksis og metoder, herunder anvendte indregningskriterier og målingsgrundlag, henvises til omtale under anvendt regnskabspraksis.

VALUTARISICI

Moderselskabets virksomhed i Danmark påvirkes af valutakursudsving, idet omsætningen primært genereres i udenlandsk valuta, mens omkostninger, herunder lønninger, i betydelig grad afholdes i lokal valuta.

Moderselskabets valutarisici søges primært afdækket ved at indtægter og omkostninger afregnes i samme valuta. Herudover afdækkes valutarisici i et vist omfang ved brug af valutakonti og afledte finansielle instrumenter, primært valutaterminskontrakter. Sandsynlig ændring i valutakursen er baseret på de historiske udsving i valutakurserne et år tilbage.

Nedenfor er moderselskabets samlede valutaposition pr. 31. december opgjort. Ved valutarisici forstås et finansielt instrument i en valuta, der afviger fra moderselskabets funktionelle valuta.

MODERSELSKABETS VALUTARISICI PR. 31. DECEMBER 2022

Valuta	Værdipapirer og likvider	Tilgodehavender	Gældsforpligtelser	Nettoposition før afdækning	Afdækket med finansielle instrumenter 1)	Nettoposition efter afdækning	Sandsynlig ændring i valutakursen 2)	Effekt på årets resultat før skat 3)
USD	1.799	11.975	(586)	13.188	-	13.188	7%	950
ZAR	2	19.337	(6)	19.333	-	19.333	14%	2.649
	1.801	31.312	(592)	32.521	-	32.521		3.598

MODERSELSKABETS VALUTARISICI PR. 31. DECEMBER 2021

Valuta	Værdipapirer og likvider	Tilgodehavender	Gældsforpligtelser	Nettoposition før afdækning	Afdækket med finansielle instrumenter 1)	Nettoposition efter afdækning	Sandsynlig ændring i valutakursen 2)	Effekt på årets resultat før skat 3)
BRL	-	2.421	-	2.421	-	2.421	16%	380
USD	15	17.646	(1.793)	15.868	-	15.868	7%	1.031
ZAR	-	16.171	(6.989)	9.182	-	9.182	14%	1.304
	15	36.238	(8.782)	27.471	-	27.471		2.715

Sikring af moderselskabets nettoinvesteringer i udenlandske virksomheder er ikke medtaget i ovenstående oversigt.

1) Positive hovedstole af valutaterminskontrakter er køb af den pågældende valuta, og negative hovedstole er salg.

2) Stigning i valutakursen i procent.

3) Ved fald i valutakursen skal fortegnet vendes.

Grundet tilknytningen mellem DKK og EUR betragter moderselskabet risikoen mellem disse valutaer som uvæsentlig.

NOTER TIL MODERSELSKABET

ALLE BELØB I 1.000 kr.

Note

21 FINANSIELLE RISICI (FORTSAT)

RÅVARERISICI

Råvarerisici er ikke afdækket med finansielle instrumenter. Moderselskabet er i stort omfang eksponeret over for ændringer i råvarepriserne. Ændringer i olieprisen har markant indflydelse på priserne på polypropylen, som anvendes i produktionen af nonwovens. Selskabet har i noget omfang indarbejdet reguleringsmekanismer i prisaftalerne med kunderne. Der går som oftest en vis periode, inden prisreguleringerne slår igennem i salgspriserne, hvorfor selskabet i denne periode har risiko for markante ændringer i produktionsomkostningerne.

RENTERISICI

Moderselskabet har i et vist omfang anvendt renteswaps til at afdække selskabets risici relateret til variabilitet i pengestrømme som følge af udsving i renteniveauet, jf. note 15. Dagsværdien af udestående renteswaps, som anvendes til og opfylder betingelserne for regnskabsmæssig sikring af fremtidige transaktioner er indregnet direkte i egenkapitalen, indtil de sikrede transaktioner indregnes i resultatopgørelsen. Dagsværdireguleringer indregnet direkte på egenkapitalen udgør 0,2 mio. kr. før skat i 2022 (0,2 mio. kr. før skat i 2021). Dagsværdien udgør 0 mio. kr. før skat pr. 31. december 2022 (-0,2 mio. kr. før skat pr. 31. december 2021). Renteswaps er udløbet i 2022.

De forventede pengestrømme (inkl. renter) på renteswaps til sikring af fremtidige transaktioner er som følger:

2022	Regnskabs- mæssig værdi	Pengestrømme inkl. renter			I alt
		Indenfor 1 år	1 - 5 år	Efter 5 år	
Renteswap anvendt som sikringsinstrument	-	-	-	-	-

2021	Regnskabs- mæssig værdi	Pengestrømme inkl. renter			I alt
		Indenfor 1 år	1 - 5 år	Efter 5 år	
Afledte finansielle instrumenter					
Valutaterminskontrakter anvendt som sikringsinstrument	(239)	(239)	-	-	(239)

KREDITRISICI

Moderselskabets kreditrisici relaterer sig primært til tilgodehavender fra salg, jf. note 12, og likvide indeståender. Moderselskabet har ikke væsentlige risici vedrørende enkeltstående kundeforhold eller samarbejdspartnere. Moderselskabets politik for at påtage sig kreditrisici medfører, at alle væsentlige kundeforhold og koncerntilgodehavender løbende kreditvurderes. Den maksimale kreditrisiko under hensyntagen til sikkerhedsstillelser er pr. 31. december 2022 på 49,0 mio. kr. (2021: 55,0 mio. kr.)

LIKVIDITETSRISICI

Se note 19 Eventualforpligtelser

MODERSELSKABETS LIKVIDITETSBEREDSKAB PR. 31 DECEMBER SAMMENSÆTTER SIG

SÅLEDES	2022	2021
Driftskreditrammer	829.066	860.700
Udnyttede driftskreditter	(646.093)	(653.519)
Likvide beholdninger	62.663	1.553
Likviditetsberedskab	245.636	208.734

Hovedparten af driftskreditterne kan opsiges med dags varsel.

Forfaldsprofilen på koncernens rentebærende gæld fremgår af note 16 i koncernregnskabet.

For realkreditlån på 63 mio. kr. er aftalt, at et ejerskifte af majoriteten af aktierne i moderselskabet betragtes som ejerskifte af den pantbehæftede ejendom, og at långiver som følge heraf skal acceptere, at lånet fortsætter uændret.

Udbetaling af realkredit lån på 63 mio. kr afventer endelig godkendelse, grundet opdatering af BBR meddelelse fra Aalborg Kommune. Lånet er udbetalt til en spærret konto og indregnet i likvide beholdninger.

KAPITALSTYRING

Fibertex Nonwovens A/S lægger vægt på at have en høj soliditet for dermed af sikre en stor økonomisk handlefrihed. Moderselskabet har ikke defineret et præcist interval, som soliditeten skal holde sig indenfor, men som udgangspunkt anlægger moderselskabet en forsigtig og konservativ linje på området.

NOTER TIL MODERSELSKABET

ALLE BELØB I 1.000 kr.	2022	2021
Note		
21 FINANSIELLE RISICI (FORTSAT)		
Moterselskabets kategorier af finansielle aktiver og forpligtelser er som følger:		
Finansielle aktiver		
Kortfristede aktiver		
Tilgodehavender fra salg	49.014	54.980
Andre tilgodehavender	102.541	55.384
Likvide beholdninger	62.663	1.553
Andre tilgodehavender målt til amortiseret kostpris	214.218	111.917
Finansielle forpligtelser		
Gæld til realkreditinstitutter		
Kreditinstitutter i øvrigt	60.535	16.497
	261	648
Finansielle forpligtelser målt til amortiseret kostpris	60.796	17.145
Kortfristede forpligtelser		
Gæld til realkreditinstitutter		
Lån hos moderselskab	2.446	6.279
	645.640	653.211
Finansielle forpligtelser målt til amortiseret kostpris	648.086	659.490
Anden gæld (afledte finansielle instrumenter)	-	239
Handelsbeholdning 1)	-	239

1) Finansielle instrumenter værdiansat af eksterne kreditinstitutter efter almindeligt anerkendte værdiansættelses-teknikker med udgangspunkt i observerbare data (niveau 2).

22 OPLYSNING OM NÆRTSTÅENDE

Nærtstående parter er beskrevet i note 20 i koncernregnskabet.

Ledelsens aflønning og aktieoptionsprogrammer er omtalt i note 2 i koncernregnskabet.

Ud over nedenstående har der ikke i årets løb været gennemført transaktioner med bestyrelse, direktion og ledende medarbejdere eller andre nærtstående parter.

KONCERNFORBUNDNE VIRKSOMHEDER	2022	2021
Samhandel med moder-, datter - samt søsterselskaber har omfattet følgende:		
Salg af varer og tjenesteydelser til datterselskaber	37.908	51.761
Køb af varer og tjenesteydelser hos datterselskaber	(186.864)	(171.068)
Salg af varer og tjenesteydelser til søsterselskaber	194	67
Køb af varer og tjenesteydelser hos søsterselskaber	(12.207)	(18.493)
Service-fees	44.944	38.934
Modtaget for it-ydelser	4.191	4.402
Betalt management fee	(1.875)	(1.800)

Moterselskabets tilgodehavender hos koncernforbundne virksomheder pr. 31. december fremgår af note 12. Moterselskabets gæld til koncernforbundne pr. 31. december fremgår af note 16 og 17.

Renter på mellemværender med moder-, datter - samt søsterselskaber fremgår af note 6 og 7.

Moterselskabet har modtaget udbytte fra dattervirksomheder på 43,1 mio. kr. i 2022 (2021: 74,4 mio. kr.).

23 NY REGNSKABSREGULERING

Der henvises til note 24 for koncernen.

24 ANVENDT REGNSKABSPRAKSIS

Der henvises til note 25 for koncernen.