

Gert Andersen ApS
Ravnøvej 52
8240 Risskov

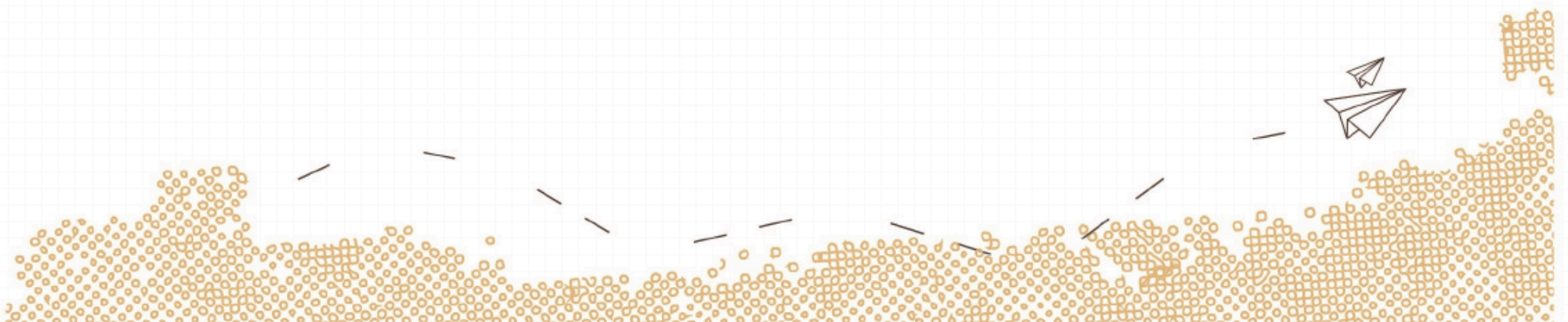
CVR-nr. 26457416

ÅRSRAPPORT
1. januar 2025 - 31. december 2025

(24. regnskabsår)

Godkendt på selskabets generalforsamling, den 1. maj 2026

Gert Andersen
Dirigent



INDHOLDSFORTEGNELSE

Ledespåtegning	3
Den uafhængige revisors erklæring om udvidet gennemgang	4
Selskabsoplysninger	6
Ledelsesberetning	7
Resultatopgørelse	8
Aktiver	9
Passiver	10
Noter	11
Anvendt regnskabspraksis	12

LEDELSESPÅTEGNING

Direktionen har dags dato aflagt årsregnskabet for perioden 1. januar - 31. december 2025 for Gert Andersen ApS.

Årsregnskabet aflægges i overensstemmelse med årsregnskabsloven.

Det er min opfattelse, at årsregnskabet giver et retvisende billede af selskabets aktiver, passiver og finansielle stilling pr. 31. december 2025 samt af resultatet af selskabets aktiviteter for perioden 1. januar - 31. december 2025.

Ledelsesberetningen indeholder efter min opfattelse en retvisende redegørelse for de forhold, beretningen omhandler.

Årsregnskabet indstilles til generalforsamlingens godkendelse.

Risskov, den 1. maj 2026

Direktion

Gert Andersen

DEN UAFHÆNGIGE REVISORS ERKLÆRING OM UDVIDET GENNEMGANG

Til kapitalejerne i Gert Andersen ApS

Konklusion

Vi har udført udvidet gennemgang af årsregnskabet for Gert Andersen ApS for perioden 1. januar - 31. december 2025, der omfatter anvendt regnskabspraksis, resultatopgørelse, balance og noter. Årsregnskabet udarbejdes efter årsregnskabsloven.

Vi har udført udvidet gennemgang af koncernregnskabet og årsregnskabet for Gert Andersen ApS for perioden 1. januar - 31. december 2025, der omfatter anvendt regnskabspraksis, resultatopgørelse, balance og noter. Koncernregnskabet og årsregnskabet udarbejdes efter årsregnskabsloven.

Baseret på det udførte arbejde er det vores opfattelse, at årsregnskabet giver et retvisende billede af selskabets aktiver, passiver og finansielle stilling pr. 31. december 2025 samt af resultatet af selskabets aktiviteter for perioden 1. januar - 31. december 2025 i overensstemmelse med årsregnskabsloven.

Baseret på det udførte arbejde er det vores opfattelse, at koncernregnskabet og årsregnskabet giver et retvisende billede af koncernens og selskabets aktiver, passiver og finansielle stilling pr. 31. december, 2025 samt af resultatet af koncernens og selskabets aktiviteter samt koncernens pengestrømme for perioden 1. januar - 31. december 2025 i overensstemmelse med årsregnskabsloven.

Grundlag for konklusion

Vi har udført vores udvidede gennemgang i overensstemmelse med Erhvervsstyrelsens erklæringsstandard for små virksomheder og FSR – danske revisors standard om udvidet gennemgang af årsregnskaber, der udarbejdes efter årsregnskabsloven. Vores ansvar ifølge disse standarder og krav er nærmere beskrevet i afsnittet "Revisors ansvar for den udvidede gennemgang af årsregnskabet".

Vi er uafhængige af selskabet i overensstemmelse med International Ethics Standards Board for Accountants' internationale retningslinjer for revisors etiske adfærd (IESBA Code) og de yderligere etiske krav, der er gældende i Danmark, ligesom vi har opfyldt vores øvrige etiske forpligtelser i henhold til disse krav og IESBA Code.

Det er vores opfattelse, at det opnåede bevis er tilstrækkeligt og egnet som grundlag for vores konklusion.

Ledelsens ansvar for årsregnskabet

Ledelsen har ansvaret for udarbejdelsen af årsregnskabet, der giver et retvisende billede i overensstemmelse med årsregnskabsloven. Ledelsen har endvidere ansvaret for den interne kontrol, som ledelsen anser for nødvendig for at udarbejde årsregnskabet uden væsentlig fejlinformation, uanset om denne skyldes besvigelser eller fejl.

Ved udarbejdelsen af årsregnskabet er ledelsen ansvarlig for at vurdere selskabets evne til at fortsætte driften; at oplyse om forhold vedrørende fortsat drift, hvor dette er relevant; samt at udarbejde årsregnskabet på grundlag af regnskabsprincippet om fortsat drift, medmindre ledelsen enten har til hensigt at likvidere selskabet, indstille driften eller ikke har andet realistisk alternativ end at gøre dette.

Ledelsen har ansvaret for udarbejdelsen af et koncernregnskab og et årsregnskab, der giver et retvisende billede i overensstemmelse med årsregnskabsloven. Ledelsen har endvidere ansvaret for den interne kontrol, som ledelsen anser for nødvendig for at udarbejde et koncernregnskab og et årsregnskab uden væsentlig fejlinformation, uanset om denne skyldes besvigelser eller fejl.

Revisors ansvar for den udvidede gennemgang af selskabet

DEN UAFHÆNGIGE REVISORS ERKLÆRING OM UDVIDET GENNEMGANG

Vores ansvar er at udtrykke en konklusion om årsregnskabet. Dette kræver, at vi planlægger og udfører handlinger med henblik på at opnå begrænset sikkerhed for vores konklusion om årsregnskabet og derudover udfører specifikt krævede supplerende handlinger med henblik på at opnå yderligere sikkerhed for vores konklusion.

En udvidet gennemgang omfatter handlinger, der primært består af forespørgsler til ledelsen og, hvor det er hensigtsmæssigt, andre i selskabet, analytiske handlinger og de specifikt krævede supplerende handlinger samt vurdering af det opnåede bevis.

Omfanget af handlinger, der udføres ved en udvidet gennemgang, er mindre end ved en revision, og vi udtrykker derfor ingen revisionskonklusion om årsregnskabet.

Udtalelse om ledelsesberetningen

Ledelsen er ansvarlig for ledelsesberetningen.

Vores konklusion om årsregnskabet omfatter ikke ledelsesberetningen, og vi udtrykker ingen form for konklusion med sikkerhed om ledelsesberetningen.

I tilknytning til vores udvidede gennemgang af årsregnskabet er det vores ansvar at læse ledelsesberetningen og i den forbindelse overveje, om ledelsesberetningen er væsentligt inkonsistent med årsregnskabet eller vores viden opnået ved den udvidede gennemgang eller på anden måde synes at indeholde væsentlig fejlinformation.

Vores ansvar er derudover at overveje, om ledelsesberetningen indeholder krævede oplysninger i henhold til årsregnskabsloven.

Baseret på det udførte arbejde er det vores opfattelse, at ledelsesberetningen er i overensstemmelse med årsregnskabet og er udarbejdet i overensstemmelse med årsregnskabslovens krav. Vi har ikke fundet væsentlig fejlinformation i ledelsesberetningen.

Slagelse, den 1. maj 2026

Beierholm
CVR nr.: 32895468

Helle Ebsen
Registreret revisor FSR
mne12357

SELSKABSOPLYSNINGER

Selskabet: Gert Andersen ApS
Ravnsøvej 52
8240 Risskov

CVR-nr.: 26457416

Regnskabsår: 1. januar - 31. december

Direktion: Gert Andersen

Revisor: Beierholm
Ndr. Ringvej 70A
4200 Slagelse
CVR nr.: 32895468

LEDELSESBERETNING

Selskabets væsentligste aktiviteter

Selskabets væsentligste aktiviteter har i lighed med tidligere år været besiddelse af kapitalandele i RevisorHuset A/S samt almindelig formuepleje.

Udviklingen i selskabets aktiviteter og økonomiske forhold

Selskabet har fortsat sine normale driftsaktiviteter. Der har ikke været enkeltstående begivenheder i perioden, som er af så væsentlig karakter, at det kræver omtale i ledelsesberetningen.

Periodens udvikling og resultat anses for tilfredsstillende.

RESULTATOPGØRELSE

1. januar - 31. december 2025

	2025 DKK	2024 DKK
Indtægter af kapitalandele	468.095	536.876
Andre eksterne omkostninger	<u>-11.026</u>	<u>-9.551</u>
Bruttoresultat	457.069	527.325
	<hr/>	<hr/>
Resultat før finansielle poster	457.069	527.325
Andre finansielle indtægter fra tilknyttede virksomheder	10.986	6.403
Andre finansielle indtægter	132.319	46.112
Andre finansielle omkostninger	<u>-136.890</u>	<u>-3.177</u>
Resultat før skat	463.484	576.663
Skat af årets resultat	<u>897</u>	<u>-8.506</u>
Årets resultat	<u>464.381</u>	<u>568.157</u>
Reserve for nettoopskrivning efter den indre værdis metode	-83.824	55.917
Foreslået udbytte	400.000	400.000
Overført resultat	<u>148.205</u>	<u>112.240</u>
Forslag til resultatdisponering	<u>464.381</u>	<u>568.157</u>

BALANCE PR. 31. december 2025
AKTIVER

	2025 DKK	2024 DKK
Kapitalandele i associerede virksomheder	<u>678.912</u>	<u>762.737</u>
Finansielle anlægsaktiver	<u>678.912</u>	<u>762.737</u>
Anlægsaktiver	<u>678.912</u>	<u>762.737</u>
Andre tilgodehavender	<u>4.868</u>	<u>977</u>
Tilgodehavender	<u>4.868</u>	<u>977</u>
2 Andre værdipapirer og kapitalandele	<u>963.991</u>	<u>215.205</u>
Værdipapirer og kapitalandele	<u>963.991</u>	<u>215.205</u>
Likvide beholdninger	<u>873.017</u>	<u>1.480.464</u>
Omsætningsaktiver	<u>1.841.876</u>	<u>1.696.646</u>
Aktiver	<u>2.520.788</u>	<u>2.459.383</u>

BALANCE PR. 31. december 2025
PASSIVER

	2025 DKK	2024 DKK
Virksomhedskapital	125.000	125.000
Reserve for nettoopskrivning efter den indre værdis metode	2.936	98.690
Overført resultat	1.986.675	1.826.540
Foreslået udbytte	<u>400.000</u>	<u>400.000</u>
Egenkapital	<u>2.514.611</u>	<u>2.450.230</u>
Selskabsskat	0	8.751
Anden gæld, herunder skyldige skatter og skyldige bidrag til social sikring	5.776	1
Gæld til virksomhedsdeltagere og ledelse	<u>401</u>	<u>401</u>
Kortfristede gældsforpligtigelser	<u>6.177</u>	<u>9.153</u>
Passiver	<u>2.520.788</u>	<u>2.459.383</u>

4 Kontraktlige forpligtelser og eventualposter mv.

5 Pantsætninger og sikkerhedsstillelser

NOTER

	2025 DKK	2024 DKK
1 Antal personer beskæftiget		
Antal personer beskæftiget i gennemsnit	<u>0</u>	<u>0</u>
Antal personer beskæftiget	<u>0</u>	<u>0</u>
2 Andre værdipapirer og kapitalandele		
Andre værdipapirer og kapitalandele	<u>963.991</u>	<u>215.205</u>
Andre værdipapirer og kapitalandele	<u>963.991</u>	<u>215.205</u>
3 Aktiver og forpligtelser indregnet til dagsværdi efter §37 og §38		
Værdi ultimo indregnet i balancen		
Andre værdipapirer og kapitalandele, omsætningsaktiver	<u>963.991</u>	<u>215.205</u>
Værdi ultimo indregnet i balancen	<u>963.991</u>	<u>215.205</u>
Årets urealiserede gevinst indregnet i resultatopgørelsen		
Andre værdipapirer og kapitalandele, omsætningsaktiver	<u>100.675</u>	<u>14.607</u>
Årets urealiserede gevinst indregnet i resultatopgørelsen	<u>100.675</u>	<u>14.607</u>
Årets urealiserede tab indregnet i resultatopgørelsen		
Andre værdipapirer og kapitalandele, omsætningsaktiver	<u>133.395</u>	<u>1.175</u>
Årets urealiserede tab indregnet i resultatopgørelsen	<u>133.395</u>	<u>1.175</u>
4 Kontraktlige forpligtelser og eventualposter mv.		
Ingen		
	2025 DKK	2024 DKK
5 Pantsætninger og sikkerhedsstillelser		
Selskabet har stillet sikkerhed for RevisorHuset A/S' kassekredit med tkr. 360.		

ANVENDT REGNSKABSPRAKSIS

Generelt

Årsregnskabet for Gert Andersen ApS for perioden 1. januar - 31. december 2025 er udarbejdet i overensstemmelse med årsregnskabslovens bestemmelser for klasse B-virksomheder.

Årsregnskabet er aflagt efter samme regnskabspraksis som sidste år og aflægges i danske kroner.

RESULTATOPGØRELSEN

Indtægter af kapitalandele

Virksomhedens primære aktivitet er at eje kapitalandele i tilknyttede og associerede virksomheder. Indtægter fra kapitalandele er i overensstemmelse med årsregnskabsloven indregnet som nettoomsætning i resultatopgørelsen.

Andre eksterne omkostninger

Andre eksterne omkostninger omfatter omkostninger til administration.

Finansielle indtægter og omkostninger

Finansielle indtægter og omkostninger indregnes i resultatopgørelsen med de beløb, der vedrører regnskabsåret. Finansielle poster omfatter renteindtægter og -omkostninger, realiserede og urealiserede kursgevinster og -tab vedrørende værdipapirer. Udbytte fra andre kapitalandele indtægtsføres i det regnskabsår, hvor udbyttet deklarerer.

Skat af årets resultat

Årets skat, som består af årets aktuelle skat og forskydning i udskudt skat, indregnes i resultatopgørelsen med den del, der kan henføres til årets resultat, og direkte på egenkapitalen med den del, der kan henføres til posteringer direkte på egenkapitalen.

BALANCEN

Finansielle anlægsaktiver

Kapitalandele i tilknyttede virksomheder, associerede virksomheder og kapitalinteresser

Kapitalandele i tilknyttede virksomheder, associerede virksomheder og kapitalinteresser måles i modervirksomhedens regnskab efter den indre værdis metode. Virksomheden har valgt at anse indre værdis metode som en målemetode.

Kostprisen værdireguleres med resultatandele efter skat opgjort efter koncernens regnskabspraksis med fradrag eller tillæg af koncerninterne avancer/tab.

Modtaget udbytte fradrages den regnskabsmæssige værdi.

Kapitalandele i tilknyttede virksomheder, associerede virksomheder og kapitalinteresser, der måles til regnskabsmæssig indre værdi, er underlagt krav om nedskrivningstest, hvis der foreligger indikationer på værdiforringelser.

Nettoopskrivning af kapitalandele overføres under egenkapitalen til reserve for nettoopskrivning efter den indre værdis metode, i det omfang den regnskabsmæssige værdi overstiger kostprisen.

Tilgodehavender

Tilgodehavender måles til amortiseret kostpris.

Der foretages nedskrivning til imødegåelse af tab, hvor der vurderes at være indtruffet en objektiv indikation på, at et tilgodehavende eller en portefølje af tilgodehavender er værdiforringet. Hvis der foreligger en objektiv indikation på, at et individuelt tilgodehavende er værdiforringet, foretages nedskrivning på individuelt niveau.

ANVENDT REGNSKABSPRAKSIS

Værdipapirer og kapitalandele

Børsnoterede værdipapirer måles til dagsværdien på balancedagen. Dagsværdien opgøres på grundlag af noterede priser på et aktivt marked (niveau 1 i dagsværdihierarkiet).

Kapitalandele i unoterede selskaber indregnes til dagsværdi. Dagsværdien af unoterede aktier/anparter er opgjort på grundlag af aktuelle markedsdata og anerkendte værdiansættelsesmetoder for unoterede aktier (niveau 3 i dagsværdihierarkiet).

Realiserede og urealiserede kursgevinster og -tab indregnes i resultatopgørelsen.

Likvide beholdninger

Likvide beholdninger omfatter kontante beholdninger og indlånskonti i pengeinstitutter, herunder valutakonti og sikringskonti.

Egenkapital

Reserve for nettoopskrivning efter den indre værdis metode

Reserve for nettoopskrivning efter indre værdis metode omfatter nettoopskrivning af kapitalandele i tilknyttede og associerede virksomheder samt kapitalinteresser i forhold til kostpris.

Reserven kan elimineres ved underskud, realisation af kapitalandele eller ændring i regnskabsmæssige skøn.

Reserven kan ikke indregnes med et negativt beløb.

Udbytte

Forslag til udbytte for regnskabsåret indregnes som en særskilt post under egenkapitalen. Forslag til udbytte indregnes som en forpligtelse på tidspunktet for vedtagelse på generalforsamlingen.

Selskabsskat og udskudt skat

Aktuelle skatteforpligtelser og tilgodehavende aktuel skat indregnes i balancen som beregnet skat af årets skattepligtige indkomst reguleret for skat af tidligere års skattepligtige indkomster samt for betalte acontoskatter.

Gældsforpligtelser

Øvrige gældsforpligtelser, som omfatter gæld til leverandører, tilknyttede virksomheder samt anden gæld, måles til amortiseret kostpris, hvilket sædvanligvis svarer til nominal værdi.