

# SAWO Holding A/S

Industrimarken 1, Sørup, 9530 Støvring

CVR-nr. 29 21 27 16

## Årsrapport 2023/24

Godkendt på selskabets ordinære generalforsamling den 11. december 2024

Dirigent:

.....  
Per Christensen

## Indhold

<b>Ledespåtegning</b>	<b>2</b>
<b>Den uafhængige revisors revisionspåtegning</b>	<b>3</b>
<b>Ledelsesberetning</b>	<b>5</b>
<b>Koncern- og årsregnskab 1. oktober 2023 - 30. september 2024</b>	<b>14</b>
Resultatopgørelse	14
Balance	15
Egenkapitalopgørelse	17
Pengestrømsopgørelse	18
Noter	19

## Ledelsespåtegning

Bestyrelse og direktion har dags dato behandlet og godkendt årsrapporten for SAWO Holding A/S for regnskabsåret 1. oktober 2023 - 30. september 2024.

Årsrapporten aflægges i overensstemmelse med årsregnskabsloven.

Det er vores opfattelse, at koncernregnskabet og årsregnskabet giver et retvisende billede af koncernens og selskabets aktiver, passiver og finansielle stilling pr. 30. september 2024 samt af resultatet af koncernens og selskabets aktiviteter samt af koncernens pengestrømme for regnskabsåret 1. oktober 2023 - 30. september 2024.

Det er endvidere vores opfattelse, at ledelsesberetningen indeholder en retvisende redegørelse for de forhold, beretningen omhandler.

Årsrapporten indstilles til generalforsamlingens godkendelse.

Sørup, den 11. december 2024  
Direktion:

.....  
Flemming Kaj Christensen

Bestyrelse:

.....  
Morten Christensen  
formand

.....  
Flemming Kaj Christensen

.....  
Anita Dålfogt

.....  
Louise Aviaja Schack

## Den uafhængige revisors revisionspåtegning

### Til kapitalejerne i SAWO Holding A/S

#### Konklusion

Vi har revideret koncernregnskabet og årsregnskabet for SAWO Holding A/S for regnskabsåret 1. oktober 2023 - 30. september 2024, der omfatter resultatopgørelse, balance, egenkapitalopgørelse og noter, herunder anvendt regnskabspraksis for såvel koncernen som selskabet, samt pengestrømsopgørelse for koncernen. Koncernregnskabet og årsregnskabet udarbejdes efter årsregnskabsloven.

Det er vores opfattelse, at koncernregnskabet og årsregnskabet giver et retvisende billede af koncernens og selskabets aktiver, passiver og finansielle stilling pr. 30. september 2024 samt af resultatet af koncernens og selskabets aktiviteter og koncernens pengestrømme for regnskabsåret 1. oktober 2023 - 30. september 2024 i overensstemmelse med årsregnskabsloven.

#### Grundlag for konklusion

Vi har udført vores revision i overensstemmelse med internationale standarder om revision og de yderligere krav, der er gældende i Danmark. Vores ansvar ifølge disse standarder og krav er nærmere beskrevet i revisionspåtegningens afsnit "Revisors ansvar for revisionen af koncernregnskabet og årsregnskabet" (herefter benævnt "regnskaberne"). Det er vores opfattelse, at det opnåede revisionsbevis er tilstrækkeligt og egnet som grundlag for vores konklusion.

#### Uafhængighed

Vi er uafhængige af koncernen i overensstemmelse med International Ethics Standards Board for Accountants' internationale retningslinjer for revisors etiske adfærd (IESBA Code) og de yderligere etiske krav, der er gældende i Danmark, ligesom vi har opfyldt vores øvrige etiske forpligtelser i henhold til disse krav og IESBA Code.

#### Ledelsens ansvar for regnskaberne

Ledelsen har ansvaret for udarbejdelsen af et koncernregnskab og et årsregnskab, der giver et retvisende billede i overensstemmelse med årsregnskabsloven. Ledelsen har endvidere ansvaret for den interne kontrol, som ledelsen anser for nødvendig for at udarbejde regnskaberne uden væsentlig fejlinformation, uanset om denne skyldes besvigelser eller fejl.

Ved udarbejdelsen af regnskaberne er ledelsen ansvarlig for at vurdere koncernens og selskabets evne til at fortsætte driften; at oplyse om forhold vedrørende fortsat drift, hvor dette er relevant; samt at udarbejde regnskaberne på grundlag af regnskabsprincippet om fortsat drift, medmindre ledelsen enten har til hensigt at likvidere koncernen eller selskabet, indstille driften eller ikke har andet realistisk alternativ end at gøre dette.

#### Revisors ansvar for revisionen af regnskaberne

Vores mål er at opnå høj grad af sikkerhed for, om regnskaberne som helhed er uden væsentlig fejlinformation, uanset om denne skyldes besvigelser eller fejl, og at afgive en revisionspåtegning med en konklusion. Høj grad af sikkerhed er et højt niveau af sikkerhed, men er ikke en garanti for, at en revision, der udføres i overensstemmelse med internationale standarder om revision og de yderligere krav, der er gældende i Danmark, altid vil afdække væsentlig fejlinformation, når sådan findes. Fejlinformationer kan opstå som følge af besvigelser eller fejl og kan betragtes som væsentlige, hvis det med rimelighed kan forventes, at de enkeltvis eller samlet har indflydelse på de økonomiske beslutninger, som regnskabsbrugere træffer på grundlag af regnskaberne.

Som led i en revision, der udføres i overensstemmelse med internationale standarder om revision og de yderligere krav, der er gældende i Danmark, foretager vi faglige vurderinger og opretholder professionel skepsis under revisionen. Herudover:

- Identificerer og vurderer vi risikoen for væsentlig fejlinformation i regnskaberne, uanset om denne skyldes besvigelser eller fejl, udformer og udfører revisionshandlinger som reaktion på disse risici samt opnår revisionsbevis, der er tilstrækkeligt og egnet til at danne grundlag for vores konklusion. Risikoen for ikke at opdage væsentlig fejlinformation forårsaget af besvigelser er højere end ved væsentlig fejlinformation forårsaget af fejl, idet besvigelser kan omfatte sammensværgelser, dokumentfalsk, bevidste udeladelser, vildledning eller tilsidesættelse af intern kontrol.

## Den uafhængige revisors revisionspåtegning

- ▶ Opnår vi forståelse af den interne kontrol med relevans for revisionen for at kunne udforme revisionshandlinger, der er passende efter omstændighederne, men ikke for at kunne udtrykke en konklusion om effektiviteten af koncernens og selskabets interne kontrol.
- ▶ Tager vi stilling til, om den regnskabspraksis, som er anvendt af ledelsen, er passende, samt om de regnskabsmæssige skøn og tilknyttede oplysninger, som ledelsen har udarbejdet, er rimelige.
- ▶ Konkluderer vi, om ledelsens udarbejdelse af regnskaberne på grundlag af regnskabsprincippet om fortsat drift er passende, samt om der på grundlag af det opnåede revisionsbevis er væsentlig usikkerhed forbundet med begivenheder eller forhold, der kan skabe betydelig tvivl om koncernens og selskabets evne til at fortsætte driften. Hvis vi konkluderer, at der er en væsentlig usikkerhed, skal vi i vores revisionspåtegning gøre opmærksom på oplysninger herom i regnskaberne eller, hvis sådanne oplysninger ikke er tilstrækkelige, modificere vores konklusion. Vores konklusion er baseret på det revisionsbevis, der er opnået frem til datoen for vores revisionspåtegning. Fremtidige begivenheder eller forhold kan dog medføre, at koncernen og selskabet ikke længere kan fortsætte driften.
- ▶ Tager vi stilling til den samlede præsentation, struktur og indhold af regnskaberne, herunder noteoplysningerne, samt om regnskaberne afspejler de underliggende transaktioner og begivenheder på en sådan måde, at der gives et retvisende billede heraf.
- ▶ Opnår vi tilstrækkeligt og egnet revisionsbevis for de finansielle oplysninger for virksomhederne eller forretningsaktiviteterne i koncernen til brug for at udtrykke en konklusion om koncernregnskabet. Vi er ansvarlige for at lede, føre tilsyn med og udføre koncernrevisionen. Vi er eneansvarlige for vores revisionskonklusion.

Vi kommunikerer med den øverste ledelse om bl.a. det planlagte omfang og den tidsmæssige placering af revisionen samt betydelige revisionsmæssige observationer, herunder eventuelle betydelige mangler i intern kontrol, som vi identificerer under revisionen.

### Udtalelse om ledelsesberetningen

Ledelsen er ansvarlig for ledelsesberetningen.

Vores konklusion om regnskaberne omfatter ikke ledelsesberetningen, og vi udtrykker ingen form for konklusion med sikkerhed om ledelsesberetningen.

I tilknytning til vores revision af regnskaberne er det vores ansvar at læse ledelsesberetningen og i den forbindelse overveje, om ledelsesberetningen er væsentligt inkonsistent med regnskaberne eller vores viden opnået ved revisionen eller på anden måde synes at indeholde væsentlig fejlinformation.

Vores ansvar er derudover at overveje, om ledelsesberetningen indeholder krævede oplysninger i henhold til årsregnskabsloven.

Baseret på det udførte arbejde er det vores opfattelse, at ledelsesberetningen er i overensstemmelse med regnskaberne og er udarbejdet i overensstemmelse med årsregnskabslovens krav. Vi har ikke fundet væsentlig fejlinformation i ledelsesberetningen.

Aalborg, den 11. december 2024  
EY Godkendt Revisionspartnerselskab  
CVR-nr. 30 70 02 28

Hans B. Vistisen  
statsaut. revisor  
mne23254

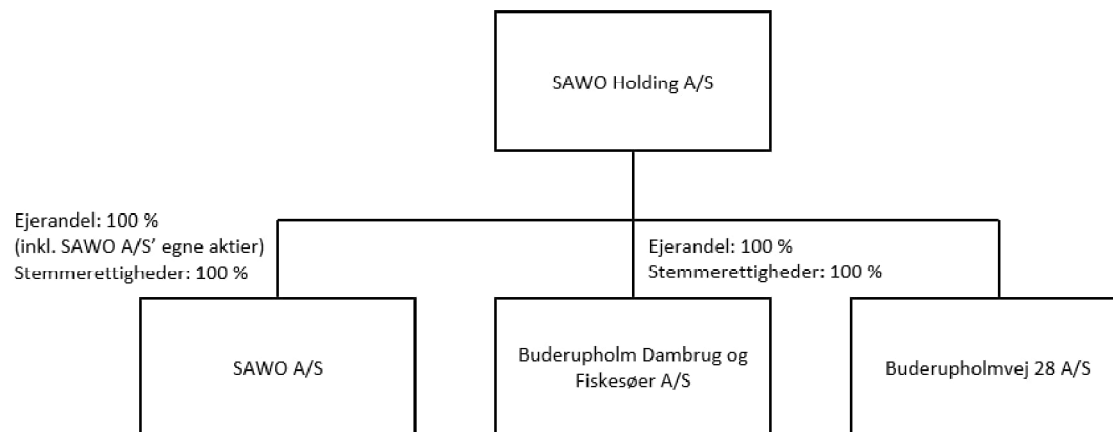
## Ledelsesberetning

### Oplysninger om selskabet

Navn	SAWO Holding A/S
Adresse, postnr. by	Industrimarken 1, Sørup, 9530 Støvring
CVR-nr.	29 21 27 16
Stiftet	13. oktober 1970
Hjemstedskommune	Rebild
Regnskabsår	1. oktober 2023 - 30. september 2024
E-mail	sawo@sawo.dk
Telefon	96 86 07 66
Bestyrelse	Morten Christensen, formand Flemming Kaj Christensen Anita Dålfogt Louise Aviaja Schack
Direktion	Flemming Kaj Christensen
Revision	EY Godkendt Revisionspartnerselskab Østre Havnegade 65, 9000 Aalborg
Advokat	Advokatfirma Vingaardshus Vingårdsgade 22, 9000 Aalborg

## Ledelsesberetning

### Koncernoversigt



## Ledelsesberetning

### Hoved- og nøgletal for koncernen

t.kr.	2023/24	2022/23	2021/22	2020/21	2019/20
<b>Hovedtal</b>					
Nettoomsætning	490.971	481.067	464.295	431.402	409.086
Bruttoresultat	196.372	183.523	161.997	155.661	134.929
Resultat af primær drift	36.740	34.490	21.366	30.161	21.251
Resultat af finansielle poster	-3.667	-4.331	-2.354	-1.010	-919
Resultat før skat	43.406	35.376	20.656	30.832	21.770
Årets resultat	34.069	27.361	15.956	23.946	17.022
<b>Balancesum</b>					
Balancesum	442.503	439.074	431.259	363.555	334.663
Investeringer i materielle anlægsaktiver	-20.186	-27.905	-44.586	-13.393	-5.648
Egenkapital	237.691	208.022	183.356	171.106	170.233
<b>Pengestrømme</b>					
Pengestrømme fra driftsaktivitet	30.532	50.981	570	-8.608	65.159
Pengestrømme til investeringsaktivitet	-5.163	-20.122	-7.181	-4.889	-15.379
Pengestrømme fra finansieringsaktivitet	-25.413	-15.106	-6.128	-22.985	7.125
Pengestrøm i alt	-44	15.753	-12.739	-36.482	56.905
<b>Nøgletal</b>					
Overskudsgrad	9,6 %	8,3 %	5,0 %	7,4 %	5,5 %
EBITDA-margin	13,0 %	11,5 %	8,2 %	10,2 %	7,4 %
Afkastningsgrad	8,3 %	7,9 %	5,4 %	8,6 %	6,6 %
Likviditetsgrad	233,4 %	187,0 %	168,1 %	193,9 %	215,6 %
Soliditetsgrad	53,7 %	47,4 %	42,5 %	47,1 %	50,9 %
Egenkapitalforrentning	15,3 %	14,0 %	9,0 %	14,0 %	10,4 %
<b>Gennemsnitligt antal heltidsbeskæftigede</b>					
Gennemsnitligt antal heltidsbeskæftigede	<b>279</b>	<b>277</b>	<b>283</b>	<b>271</b>	<b>274</b>

Nøgletallene er beregnet i overensstemmelse med anvendt regnskabspraksis. Der henvises til definitioner og begreber under anvendt regnskabspraksis.

## Ledelsesberetning

### Koncernens væsentligste aktiviteter

Koncernens væsentligste aktiviteter er import, fabrikation, salg og service af hydraulisk- og lasthåndteringsudstyr til montage på lastbiler samt medbringertrucks og specialopbygninger.

Koncernens hovedprodukter er HIAB- og EFFER-kraner, Multilift-kroghejs, SAWO-wirehejs, Loglift og Jonsered recycling- og skovkraner, Sunfab-pumper, Nopa-tipopbygninger til lastbiler, tipkærrer, containerpåhængsvogne, Moffett-medbringertrucks, bæltekrane, mandskabslifte samt kundespecifikke specialopbygninger.

Alle koncernens produkter er absolut markedsledende i Danmark.

Koncernen er en landsdækkende salgs- og servicevirksomhed med 12 afdelinger fordelt på lokationer i Nørresundby, Støvring, Viborg, Aarhus, Holstebro, Lemvig, Pårup, Kolding, Odense, Herlev, Køge og Stokkemarke. Herudover har koncernen et net af samarbejdspartnere i Danmark, på Færøerne og i Grønland.

Ovennævnte sikrer kunderne en effektiv og professionel service, uanset hvor i landet de befinder sig.

Koncernens datterselskab SAWO A/S er ISO 9001 og ISO 14001 certificeret.

Koncernen ejer derudover Buderupholm Dambrug og Fiskesøer A/S og Buderupholmvej 28 A/S.

### Udvikling i aktiviteter og økonomiske forhold

#### Aktiviteter

Koncernens væsentligste aktiviteter har i regnskabsåret været på niveau med det forventede. Markedsandelen er fastholdt i et svingende marked.

Markedet er præget af stor konkurrence på de fleste af koncernens produkter, hvilket fortsat stiller store krav til salgsorganisationen og effektivitet på værkstederne.

Ordrebeholdningen ligger på et for branchen fornuftigt niveau, og andrager omkring 6 måneders produktion af opbygninger.

Koncernens datterselskaber, Buderupholm Dambrug og Fiskesøer A/S og Buderupholmvej 28 ApS, aktiviteter har ligeledes været på niveau med det forventede.

#### Årets resultat

Årets nettoomsætning udgør 491 mio. kr. mod 481 mio. kr. sidste år, hvilket er en stigning på 10 mio. kr., svarende til 2,1 %

Årets resultat før skat udgør 43 mio. kr., hvilket er 8 mio. kr. bedre end sidste års resultat, eller en stigning på 22,7 %

Stigningen i resultatet skyldes fortsat øget fokus på interne processer og intensiveret uddannelse af medarbejdere samt engangsindtægt på salg af ejendomme på 4,6 mio. kr.

Koncernens udvikling og resultatet vurderes ud fra markedsvilkårene og herunder den verdensomspændende situation, som værende tilfredsstillende.

## Ledelsesberetning

### **Balancen**

Ved regnskabsårets udløb 30. september 2024 udgør den investerede kapital 443 mio. kr., hvilket er en stigning i forhold til 30. september 2023 på 4 mio. kr. Stigning er primært vedrørende debitorer.

Varebeholdninger udgør 184 mio. kr. pr. 30. september 2024, hvilket er et fald i forhold til sidste år på 5 mio. kr.

Tilgodehavender fra salg er i forhold til sidste år steget med 6 mio. kr. og udgør 74 mio. kr. pr. 30. september 2024.

Der foretages en meget stærk debitorstyring, der gennem mange år har resulteret i et minimum af tab på tilgodehavender. Dette er ligeledes tilfældet i dette regnskabsår og forventes også at være gældende fremadrettet.

### **Likviditets- og Kapitalberedskab**

Koncernen vurderes som velkonsolideret.

Ved regnskabsårets afslutning andrager den investerede kapital i koncernen 443 mio. kr., hvoraf egenkapitalen udgør 238 mio. kr., eller 53,7 % (2022/23: 47,4 %).

Kapitalberedskabet er tilfredsstillende, og koncernen har i regnskabsåret opereret inden for de budgetterede kreditrammer.

Pengestrømmen fra den ordinære driftsaktivitet er positiv med 31 mio. kr. i 2023/24.

Det er fortsat ledelsens vurdering, at koncernen har et tilstrækkeligt kapitalberedskab til at sikre finansieringen af koncernens fremtidige drift og de planlagte investeringer.

### **Finansielle risici og brug af finansielle instrumenter**

Koncernen har ingen særlige risici ud over de for branchen almindeligt forekommende.

### **Redegørelse for samfundsansvar**

#### **Forretningsmodel**

Koncernens hovedaktiviteter har i lighed med tidligere år bestået i import, fabrikation, salg og service af hydraulisk- og lasthåndteringsudstyr til montage på lastbiler samt medbringertrucks, Hoeflon bæltekraner og specialopbygninger. Produkterne er absolut markedsledende i Danmark, der er langt det vigtigste geografiske marked.

Koncernen ejer derudover et dambrug og 2 fiskesøer.

SAWO Holding A/S er en familieejet virksomhed, der løbende arbejder på effektivisering og forbedringer af processer med fokus på at blive mere bæredygtig. Koncernen anerkender medarbejderne som den væsentligste ressource og arbejder derfor på at skabe engagerede medarbejdere igennem gode og sikre arbejdsforhold.

#### **Miljø- og klimaforhold**

##### *Politik*

Koncernen er klimabevidst og arbejder konstant på løbende at reducere klimapåvirkninger forbundet med driften.

Koncernens datterselskab SAWO A/S er påbegyndt arbejdet omkring CSR/ESG.

## Ledelsesberetning

### *Miljø- og klimaforhold (fortsat)*

#### *Risici, handlinger og resultater*

Koncernen har vurderet, at de væsentligste risici for negativ påvirkning af klimaet er relateret til energiforbrug fra fabrikation og montage af udstyr på lastbiler m.v. Derfor arbejder koncernen løbende med effektivisering og forbedring af rutiner m.v. for derved at mindske energiforbruget.

Koncernens vedholdte fokus på effektiviseringer og forbedringer har medført på baggrund af analyser af energiforbruget i udvalgte afdelinger, at disse tiltag bliver implementeret i samtlige af koncernens afdelinger i løbet af det kommende regnskabsår.

Koncernen vil i de kommende regnskabsår fortsat have fokus på energioptimering og igangsætte de nødvendige analyser og tiltag.

Koncernens elforbrug er steget med 238.508 kWh i 2023/24 sammenlignet med 2022/23, hvor SAWO A/S står for 61.122 kWh af stigningen og Buderupholm Dambrug og Fiskesøer A/S står for 177.386 kWh af stigningen, som skyldes øget aktivitet.

### **Sociale forhold og medarbejderforhold**

#### *Politik*

Koncernen lægger vægt på, at der skal være et højt fokus på arbejdsglæde, trivsel og sikre arbejdsforhold hos alle medarbejdere.

#### *Risici, handlinger og resultater*

Koncernens vigtigste ressource er medarbejderne og derfor er det vigtigt at fokusere på sikkerhed på arbejdspladsen, medarbejdertrivsel og ordentlige arbejdsforhold.

Koncernens væsentligste samfundsmæssige risici relateret til sociale forhold og medarbejderforhold er vurderet at være mistrovsel og manglende fokus på sikkerhed på arbejdspladsen, idet det kan risikere at resultere i arbejdsskader, øget sygefravær og tab af kompetente og kvalificerede medarbejdere.

Derfor arbejder koncernen løbende på at forbedre arbejdsforholdene, så alle medarbejdere trives i sikre arbejdsforhold.

Koncernen har udarbejdet politikker, som bl.a. specificerer koncernens ryge- og alkoholpolitik i alle afdelinger.

For derudover at sikre det fysiske arbejdsmiljø i forhold til sikkerheds- og støjpolicy arbejdes der aktivt med Arbejdspladsvurdering (APV), som er en kortlægning af arbejdsmiljøet, som følges op af en beskrivelse af problemerne, en handlingsplan og en plan for opfølgning på problemerne.

Dette sker på løbende møder i arbejdsmiljøgruppen. Ved ansættelse af nye medarbejdere gennemgås arbejdsmiljøhåndbogen for at sikre forståelsen af koncernens arbejdsmiljøpolitik. I regnskabsåret har vi sikret dette.

Ved sygdom afholdes sygesamtaler i forhold til at identificere årsagen til sygdommen og afhjælpe denne bedst muligt. I relation hertil har alle koncernens medarbejdere tilknyttet sundhedssikring, hvorved medarbejderne får adgang til den rette hjælp.

Alt dette har til formål at skabe en sikker arbejdsplads med mulighed for individuel udvikling og arbejdsglæde. Samlet set har koncernen i forbindelse med sit fokus på at sikre ordentlige arbejdsforhold og medarbejdertrivsel opsat mål for det fremtidige gennemsnitlige sygefraværspåcent og koncernen måler herpå.

Fremadrettet vil koncernen fokusere på at skabe en fælles definition af arbejdsglæde og trivsel på tværs af afdelingerne i koncernen. Endvidere ønsker koncernen at skabe et højere informationsniveau samt inddrage og involvere medarbejdere. Formålet er at skabe gode fysiske rammer, bedre samarbejde på tværs af afdelinger og en forståelse af ansvarsområder og målsætninger.

## Ledelsesberetning

### Menneskerettigheder

#### *Politik*

Koncernen støtter op om og respekterer de internationale anerkendte menneskerettigheder, som formuleret i FN's Menneskerettighedserklæring og den internationale arbejdsorganisations (ILO) kernekonventioner.

#### *Risici, handlinger og resultater*

Koncernen har vurderet, at en væsentlig risiko for brud på menneskerettigheder relaterer sig til håndtering af person- og virksomhedsdata. Koncernen har tidligere implementeret processer omkring håndtering af persondata, så virksomheden kan overholde gældende lovgivning på området.

Processerne er opretholdt i regnskabsåret 2023/24. Der er ikke i 2023/24 konstateret overtrædelser af bestemmelserne om persondata.

I 2024/25 implementerer koncernen en separat tilføjelse til medarbejderhåndbogen, som alle medarbejdere skal efterleve. Formålet hermed er bl.a. at minimere og reducere eventuelle risici relateret til menneskerettigheder.

### Antikorruption

#### *Politik*

Koncernen tolererer ingen former for korruption og bestikkelse.

#### *Risici, handlinger og resultater*

Da koncernen primært opererer på det danske marked, er der reduceret risiko for, at vores medarbejdere vil blive udsat for situationer med korruption, bestikkelse eller spørgsmål om såkaldt "smøremiddel". Den væsentligste risiko ifm. antikorruption anses derfor at være i tilfældet af interaktion med leverandører udenfor Danmark

I 2023/24 fortsatte koncernen sin praksis med, at alle nye medarbejdere ved ansættelsen bliver introduceret til koncernens forretningsetik, herunder bl.a. politik om modtagelse af leverandørgaver. Der er i 2023/24 ikke blevet rapporteret tilfælde af brud med forretningsetisk adfærd eller korruptionstilfælde.

Fremadrettet vil koncernen arbejde aktivt på at udforme og implementere en separat tilføjelse til medarbejderhåndbogen, som alle medarbejdere skal efterleve.

Formålet hermed er bl.a. at minimere og reducere eventuelle risici relateret til korruption. Samtidig lanceres e-Learningssystem, hvor alle medarbejderne løbende vil gennemgå relevante emner.

## Ledelsesberetning

### Redegørelse for kønsmæssig sammensætning af ledelsen

Koncernen tilstræber at have de bedst egnede bestyrelsesmedlemmer, ledere og øvrige medarbejdere uanset køn, race eller religion. Koncernens personalepolitik understøtter denne praksis.

#### Oversigt

	2023/24
<i>Øverste ledelsesorgan</i>	
Samlet antal medlemmer	4
Underrepræsenteret køn i %	50
Måltal i %	50
Årstal for opfyldelse af måltal	2024
<i>Øvrige ledelsesniveauer</i>	
Samlet antal medlemmer	1

#### Øverste ledelsesorgan

Bestyrelsen er SAWO Holding A/S' øverste ledelsesorgan og har 4 generalforsamlingsvalgte medlemmer, bestående af 50 %mænd og 50 %kvinder. Der er derfor en ligelig kønsfordeling i bestyrelsen

SAWO Holding A/S er en familieejet virksomhed med en bestyrelse, der består primært af aktionærer.

Koncernens bestyrelsesmedlemmer har kendskab til koncernen og branchen. Denne stabilitet og kontinuitet i sammensætningen af bestyrelsen søges fastholdt fremover.

Bestyrelsen anerkender, at en mere ligelig fordeling blandt kønnene kan have en gunstig indvirkning på arbejdet i bestyrelsen og i virksomheden i øvrigt.

Det bemærkes at branchen er udpræget mandsdomineret og dette påvirker koncernen i forhold til kandidater, hvorfor det er svært at rekruttere kvindelige medlemmer.

#### Øvrige ledelsesniveauer

Den øvrige ledelse i SAWO Holding A/S består af direktionen, som udgøres af én mandlig person. SAWO Holding A/S har færre end 50 ansatte.

### Redegørelse for dataetik

Koncernen har gennem 2023/24 arbejdet med dataetik og forventer i 2024/25 at godkende vores politik for dataetik.

Koncernens politik for dataetik, dataanvendelse og dataetiske adfærd er til enhver tid at have en ansvarlig og ordentlig brug af data, som også er i tråd med koncernens it-sikkerhedspolitik og gældende GDPR-regler.

Politikken omhandler de kundedata, vi indsamler og behandler, samt al øvrig data, koncernen måtte behandle, ligesom politikken også omfatter dataetiske overvejelser hos koncernens leverandører og samarbejdspartnere.

Koncernens dataetiske adfærd skal bidrage positivt til kundernes tryghed med udgangspunkt i, at de data, kunden overgiver til os, er kundens egne og behandles inden for de gældende lovmæssige rammer.

Koncernen værner om sikkerheden for behandlingen af persondata og andre data og sikrer, at disse data ikke opbevares i et længere tidsrum, end det er nødvendigt til de formål, hvortil de pågældende databehandles.

Koncernens politik for dataetik vil fremadrettet blive revideret løbende og minimum hver andet år.

## Ledelsesberetning

### Begivenheder efter balancedagen

Der er ikke efter balancedagen indtruffet forhold, som har væsentlig indflydelse på bedømmelsen af årsrapporten.

### Forventet udvikling

SAWO Holding A/S har gennem årene udviklet sig til at være den førende virksomhed i Danmark inden for salg og service af hydraulisk- og lasthåndteringsudstyr til montage på lastbiler. Denne position vil der fortsat blive fokuseret på de kommende år.

Forventningerne til de kommende år er en omsætningen og indtjening på niveau med indeværende regnskabsår på kerneprodukterne.

Der forventes fortsat et meget konkurrencepræget marked, hvor pris, kvalitet og servicegrad vil være de afgørende parametre.

Koncernen føler sig godt rustet til at imødekomme disse krav.

Forventningerne til 2024/25 er en omsætning på 450-500 mio. kr. og et resultat før skat i størrelsesordenen 30-35 mio. kr.

Det er ledelsens overbevisning, at koncernen står godt rustet til at imødekomme ovennævnte markedsvilkår og dermed fortsætte de seneste års positive udvikling. Forventningerne er, at koncernen vil komme væsentligt styrket gennem de kommende år.

Det er fortsat ledelsens hensigt, bl.a. ved implementering af nye forretningsområder, fortsat produktudvikling, effektivisering og dygtiggørelse af medarbejderne, at opnå en øget aktivitet og indtjening i virksomheden.

## Koncern- og årsregnskab 1. oktober 2023 - 30. september 2024

### Resultatopgørelse

Note	t.kr.	Koncern		Modervirksomhed	
		2023/24	2022/23	2023/24	2022/23
4	<b>Nettoomsætning</b>	490.971	481.067	0	0
	Ændring i lagre af færdigvarer og varer under fremstilling	-1.844	6.380	0	0
6	Andre driftsindtægter	10.647	5.269	0	0
	Omkostninger til råvarer og hjælpematerialer	-257.927	-265.059	0	0
5	Andre eksterne omkostninger	-45.475	-44.134	-171	-90
	<b>Bruttoresultat</b>	196.372	183.523	-171	-90
7	Personaleomkostninger	-132.122	-127.914	-127	-195
	Af- og nedskrivninger af immaterielle og materielle anlægsaktiver	-16.864	-15.850	0	0
8	Andre driftsomkostninger	-313	-52	0	0
	<b>Resultat før finansielle poster</b>	47.073	39.707	-298	-285
	Indtægter af kapitalandele i tilknyttede virksomheder	0	0	34.142	27.554
9	Finansielle indtægter	619	643	239	206
10	Finansielle omkostninger	-4.286	-4.974	-6	-168
	<b>Resultat før skat</b>	43.406	35.376	34.077	27.307
11	Skat af årets resultat	-9.337	-8.015	-8	54
	<b>Årets resultat</b>	34.069	27.361	34.069	27.361

## Koncern- og årsregnskab 1. oktober 2023 - 30. september 2024

### Balance

Note	t.kr.	Koncern		Modervirksomhed	
		2023/24	2022/23	2023/24	2022/23
		<b>AKTIVER</b>			
		<b>Anlægsaktiver</b>			
13	<b>Immaterielle anlægsaktiver</b>				
	Goodwill	46	326	0	0
		46	326	0	0
14	<b>Materielle anlægsaktiver</b>				
	Grunde og bygninger	124.964	124.677	0	0
	Materielle aktiver bestemt til salg	0	5.819	0	0
	Produktionsanlæg og maskiner	9.297	8.866	0	0
	Andre anlæg, drifts- materiel og inventar	35.790	35.137	0	0
	Indretning af lejede lokaler	2.208	2.842	0	0
		172.259	177.341	0	0
15	<b>Finansielle anlægsaktiver</b>				
	Kapitalandele i tilknyttede virksomheder	0	0	231.702	207.916
	Andre tilgodehavender	259	390	0	0
		259	390	231.702	207.916
	<b>Anlægsaktiver i alt</b>	172.564	178.057	231.702	207.916
	<b>Omsætningsaktiver</b>				
	<b>Varebeholdninger</b>				
	Råvarer og hjælpe materialer	46.728	50.280	0	0
	Varer under fremstilling	61.236	59.782	0	0
	Fremstillede færdigvarer og handelsvarer	75.947	79.245	0	0
		183.911	189.307	0	0
	<b>Tilgodehavender</b>				
	Tilgodehavender fra salg og tjenesteydelser	73.900	67.702	0	0
	Tilgodehavender hos tilknyttede virksomheder	739	310	6.485	5.698
	Tilgodehavende sambeskætningsbidrag	0	0	54	153
	Andre tilgodehavender	119	1.000	0	0
16	Periodeafgrænsnings- poster	3.563	2.662	0	0
		78.321	71.674	6.539	5.851
17	<b>Likvide beholdninger</b>	7.707	36	0	0
	<b>Omsætningsaktiver i alt</b>	269.939	261.017	6.539	5.851
	<b>AKTIVER I ALT</b>	442.503	439.074	238.241	213.767

## Koncern- og årsregnskab 1. oktober 2023 - 30. september 2024

### Balance

Note	t.kr.	Koncern		Modervirksomhed	
		2023/24	2022/23	2023/24	2022/23
		<b>PASSIVER</b>			
		<b>Egenkapital</b>			
18	Selskabskapital	13.362	13.362	13.362	13.362
	Reserve for nettoopskrivning efter indre værdi	0	0	199.716	176.430
	Overført resultat	219.929	190.260	20.212	13.830
	Foreslået udbytte for regnskabsåret	4.400	4.400	4.400	4.400
	<b>Egenkapital i alt</b>	<b>237.691</b>	<b>208.022</b>	<b>237.690</b>	<b>208.022</b>
	<b>Hensatte forpligtelser</b>				
19	Udskudt skat	8.804	9.120	0	0
	<b>Hensatte forpligtelser i alt</b>	<b>8.804</b>	<b>9.120</b>	<b>0</b>	<b>0</b>
	<b>Gældsforpligtelser</b>				
20	<b>Langfristede gældsforpligtelser</b>				
	Gæld til				
	reakreditinstitutter	42.719	45.990	0	0
	Leasingforpligtelser	25.265	24.096	0	0
	Skyldig				
	sambeskatningsbidrag	0	0	8	0
	Anden gæld	12.368	12.289	0	0
		<b>80.352</b>	<b>82.375</b>	<b>8</b>	<b>0</b>
	<b>Kortfristede gældsforpligtelser</b>				
20	Kortfristet del af langfristede gældsforpligtelser				
	Gæld til kreditinstitutter	12.849	10.349	0	0
	Modtagne				
	forudbetalinger fra kunder	16.647	16.329	0	0
	Leverandører af varer og tjenesteydelser	29.337	42.320	0	0
	Gæld til tilknyttede virksomheder	0	0	501	5.410
	Skyldig				
	sambeskatningsbidrag	7.550	6.082	0	0
	Gæld til				
	selskabsdeltagere og ledelse	0	16.890	0	295
	Anden gæld	27.408	33.437	42	40
		<b>115.656</b>	<b>139.557</b>	<b>543</b>	<b>5.745</b>
	<b>Gældsforpligtelser i alt</b>	<b>196.008</b>	<b>221.932</b>	<b>551</b>	<b>5.745</b>
	<b>PASSIVER I ALT</b>	<b>442.503</b>	<b>439.074</b>	<b>238.241</b>	<b>213.767</b>

- 1 Anvendt regnskabspraksis
- 2 Begivenheder efter balancedagen
- 3 Særlige poster
- 12 Resultatdisponering
- 21 Kontraktlige forpligtelser og eventualposter m.v.
- 22 Pantsætninger og sikkerhedsstillelser
- 23 Nærtstående parter

## Koncern- og årsregnskab 1. oktober 2023 - 30. september 2024

### Egenkapitalopgørelse

		Koncern			
		Selskabskapital	Overført resultat	Foreslået udbytte for regnskabsåret	I alt
Note	t.kr.				
	<b>Egenkapital 1. oktober 2023</b>	13.362	190.260	4.400	208.022
	Overført via resultatdisponering	0	29.669	4.400	34.069
	Udloddet udbytte	0	0	-4.400	-4.400
	<b>Egenkapital 30. september 2024</b>	<b>13.362</b>	<b>219.929</b>	<b>4.400</b>	<b>237.691</b>

		Modervirksomhed				
		Selskabskapital	Reserve for nettoopskrivning efter indre værdi	Overført resultat	Foreslået udbytte for regnskabsåret	I alt
Note	t.kr.					
	<b>Egenkapital 1. oktober 2023</b>	13.362	176.430	13.830	4.400	208.022
12	Overført via resultatdisponering	0	0	6.382	4.400	10.782
	Resultat i dattervirksomheder	0	34.142	0	0	34.142
	Udloddet udbytte fra tilknyttede virksomheder	0	-10.856	0	0	-10.856
	Udloddet udbytte	0	0	0	-4.400	-4.400
	<b>Egenkapital 30. september 2024</b>	<b>13.362</b>	<b>199.716</b>	<b>20.212</b>	<b>4.400</b>	<b>237.690</b>

## Koncern- og årsregnskab 1. oktober 2023 - 30. september 2024

### Pengestrømsopgørelse

Note	t.kr.	Koncern	
		2023/24	2022/23
	Årets resultat	34.069	27.361
24	Reguleringer	26.395	33.400
	Pengestrømme fra primær drift før ændring i driftskapital	60.464	60.761
25	Ændring i driftskapital	-19.517	645
	Pengestrømme fra primær drift	40.947	61.406
	Renteindbetalinger m.v.	619	643
	Renteudbetalinger m.v.	-2.849	-3.850
	Betalt selskabsskat	-8.185	-7.218
	<b>Pengestrømme fra driftsaktivitet</b>	<b>30.532</b>	<b>50.981</b>
	Køb af materielle anlægsaktiver	-6.584	-14.999
	Salg af materielle anlægsaktiver	11.650	907
	Køb af finansielle anlægsaktiver	-1	-30
	Salg af finansielle anlægsaktiver	132	0
26	Køb af aktiviteter	-10.360	-6.000
	<b>Pengestrømme til investeringsaktivitet</b>	<b>-5.163</b>	<b>-20.122</b>
	Udbetalt udbytte	-4.400	-2.695
	Optagelse af lån i Fonden for Tilgodehavende Feriemidler	79	-423
	Optagelse/afdrag på gæld til realkreditinstitutter	-3.466	-8.645
	Afdrag på kortfristet gæld vedr. leasing	-9.230	-6.535
	Optagelse/afdrag af tilgodehavender/gæld på mellemværender med tilknyttede virksomheder	-429	2.531
	Optagelse/afdrag af tilgodehavender/gæld på mellemværender med ledelse og selskabsdeltagere	-6.530	1.785
	Betalte renter vedr. leasing	-1.437	-1.124
	<b>Pengestrømme fra finansieringsaktivitet</b>	<b>-25.413</b>	<b>-15.106</b>
	<b>Årets pengestrøm</b>	<b>-44</b>	<b>15.753</b>
	Likvider 1. oktober	-14.114	-29.867
27	<b>Likvider 30. september</b>	<b>-14.158</b>	<b>-14.114</b>

### Koncern

Pengestrømsopgørelsen kan ikke direkte udledes af koncernregnskabets øvrige bestanddele.

#### 28 Finansiell leasing i pengestrømsopgørelsen

Koncernen har i 2023/24 indgået finansielle leasingaftaler. Aftalerne løber over 5-7 år. Koncernen har regnskabsmæssigt behandlet disse kontrakter i overensstemmelse med IAS17, jf. anvendt regnskabspraksis. I pengestrømsopgørelsen er disse kontrakter tilbageført og erstattet af betalte leasingydelser. Dette betyder, at køb og salg af materielle anlægsaktiver på 11.640 t.kr. er elimineret i koncernens pengestrømsopgørelse.

## Koncern- og årsregnskab 1. oktober 2023 - 30. september 2024

### Noter

#### 1 Anvendt regnskabspraksis

Årsrapporten for SAWO Holding A/S for 2023/24 er aflagt i overensstemmelse med årsregnskabslovens bestemmelser for store klasse C-virksomheder.

Årsregnskabet er aflagt efter samme regnskabspraksis som sidste år.

#### Præsentationsvaluta

Årsregnskabet er aflagt i danske kroner (t.kr.).

#### Koncernregnskabet

##### *Bestemmende indflydelse*

Koncernregnskabet omfatter modervirksomheden og de tilknyttede virksomheder, hvori modervirksomheden har bestemmende indflydelse (kontrol).

Bestemmende indflydelse er beføjelsen til at styre en tilknyttede virksomheds finansielle og driftsmæssige beslutninger. Derudover stilles der krav om muligheden for at opnå et økonomisk afkast af investeringen.

Ved vurderingen af, om modervirksomheden besidder bestemmende indflydelse, tages ligeledes hensyn til de facto-kontrol.

Eksistensen af potentielle stemmerettigheder, som aktuelt kan udnyttes eller konverteres til yderligere stemmerettigheder, tages med i vurderingen af, om en virksomhed kan opnå beføjelsen til at styre en anden virksomheds finansielle og driftsmæssige beslutninger.

##### *Koncernregnskabsudarbejdelse*

Koncernregnskabet er udarbejdet som et sammendrag af modervirksomhedens og de enkelte tilknyttede virksomheders regnskaber opgjort efter koncernens regnskabspraksis, elimineret for koncerninterne indtægter og omkostninger, aktiebesiddelser, interne mellemværender og udbytter samt realiserede og urealiserede fortjenester ved transaktioner mellem de konsoliderede virksomheder. Urealiserede fortjenester ved transaktioner med associerede virksomheder elimineres i forhold til koncernens ejerandel i virksomheden. Urealiserede tab elimineres på samme måde som urealiserede fortjenester, medmindre de er udtryk for værdiforringelse.

I koncernregnskabet indregnes tilknyttede virksomheders regnskabsposter 100 %. Minoritetsinteressernes andel af årets resultat og af egenkapitalen i tilknyttede virksomheder, der ikke ejes 100 % indgår i koncernens resultat og egenkapital, men præsenteres separat.

#### Eksterne virksomhedssammenslutninger

Nyerhvervede virksomheder indregnes i koncernregnskabet fra overtagelsestidspunktet. Solgte eller afviklede virksomheder indregnes i koncernregnskabet frem til afståelsestidspunktet. Sammenligningstal korrigeres ikke for nyerhvervede virksomheder.

Overtagelsestidspunktet er det tidspunkt, hvor koncernen faktisk opnår kontrol over den overtagne virksomhed.

Ved køb af nye virksomheder, hvor koncernen opnår bestemmende indflydelse over den købte virksomhed, anvendes overtagelsesmetoden. De tilkøbte virksomheders identificerbare aktiver, forpligtelser og eventualforpligtelser måles til dagsværdi på overtagelsestidspunktet. Identificerbare immaterielle aktiver indregnes, hvis de kan udskilles eller udspringer fra en kontraktlig ret. Der indregnes udskudt skat af de foretagne omvurderinger.

Positive forskelsbeløb (goodwill) mellem på den ene side købsvederlaget, værdien af minoritetsinteresser i den overtagne virksomhed og dagsværdien af eventuelle tidligere erhvervede kapitalandele, og på den anden side dagsværdien af de overtagne identificerbare aktiver, forpligtelser og eventualforpligtelser indregnes som goodwill under immaterielle aktiver. Goodwill afskrives lineært i resultatopgørelsen efter en individuel vurdering af den økonomiske levetid.

Negative forskelsbeløb (negativ goodwill) indregnes i resultatopgørelsen på overtagelsestidspunktet.

## Koncern- og årsregnskab 1. oktober 2023 - 30. september 2024

### Noter

#### 1 Anvendt regnskabspraksis (fortsat)

Købsvederlaget for en virksomhed består af dagsværdien af det aftalte vederlag i form af overdragne aktiver, påtagne forpligtelser og udstedte egenkapitalinstrumenter. Hvis en del af købsvederlaget er betinget af fremtidige begivenheder eller opfyldelse af aftalte betingelser, indregnes denne del af købsvederlaget til dagsværdi på overtagelsestidspunktet. Efterfølgende reguleringer af betingede købsvederlag indregnes i resultatopgørelsen.

Omkostninger, afholdt i forbindelse med virksomhedskøb, indregnes i resultatopgørelsen i afholdelsesåret.

Hvis der på overtagelsestidspunktet er usikkerhed om identifikation eller måling af overtagne aktiver, forpligtelser eller eventualforpligtelser eller fastlæggelsen af købsvederlaget, sker første indregning på baggrund af foreløbigt opgjorte værdier. Hvis det efterfølgende viser sig, at identifikation eller måling af købsvederlaget, overtagne aktiver, forpligtelser eller eventualforpligtelser ikke var korrekt ved første indregning, reguleres opgørelsen med tilbagevirkende kraft, herunder goodwill, indtil 12 måneder efter overtagelsen, og sammenligningstal tilpasses. Herefter indregnes eventuelle korrektioner som fejl.

Ved afhændelse af tilknyttede virksomheder, hvor den bestemmende indflydelse ikke længere oprettholdes, opgøres fortjeneste og tab som forskellen mellem nettosalgsprisen på den ene side og den forholdsmæssige andel af den regnskabsmæssige værdi af nettoaktiver på den anden side. Hvis virksomheden fortsat besidder kapitalandele i den afhændede tilknyttede virksomhed, udgør den resterende forholdsmæssige andel af regnskabsmæssig værdi udgangspunkt for måling af kapitalandele i associerede virksomheder, kapitalinteresser eller værdipapirer og kapitalandele.

#### Koncerninterne virksomhedssammenlægninger

Ved virksomhedssammenslutninger som køb og salg af kapitalandele, fusioner, spaltninger, tilførsel af aktiver og aktieombytninger m.v. ved deltagelse af virksomheder under modervirksomhedens bestemmende indflydelse anvendes book value-metoden, hvor sammenlægningen anses for gennemført på erhvervelsestidspunktet uden tilpasning af sammenligningstal. Forskelle mellem det aftalte vederlag og den overtagne virksomheds regnskabsmæssige værdi indregnes direkte på egenkapitalen.

#### Valutaomregning

Transaktioner i fremmed valuta omregnes til danske kroner efter transaktionsdagens kurs. Valutakursdifferencer, der opstår mellem transaktionsdagens kurs og kursen på betalingsdagen, indregnes i resultatopgørelsen som en finansiel post.

Tilgodehavender, gæld og andre monetære poster i fremmed valuta omregnes til balancedagens valutakurs. Forskellen mellem balancedagens kurs og kursen på tidspunktet for tilgodehavendets eller gældsforpligtelsens opståen eller indregning i seneste årsregnskab indregnes i resultatopgørelsen under finansielle indtægter og omkostninger.

#### Resultatopgørelsen

##### Nettoomsætning

Virksomheden har valgt IAS 11/IAS 18 som fortolkningsbidrag for indregning af omsætning.

Indtægter fra salg af varer og tjenesteydelser indregnes i nettoomsætning på tidspunktet for levering og risikoens overgang, hvis indtægten kan opgøres pålideligt og forventes modtaget.

Nettoomsætning måles til dagsværdi af det aftalte vederlag efter fradrag af alle former for afgivne rabatter. Ligeledes fratrækkes moms og afgifter m.v. opkrævet på vegne af tredjemand.

## Koncern- og årsregnskab 1. oktober 2023 - 30. september 2024

### Noter

#### 1 Anvendt regnskabspraksis (fortsat)

##### Andre driftsindtægter

Andre driftsindtægter indeholder regnskabsposter af sekundær karakter i forhold til virksomhedens hovedaktiviteter, herunder lejeindtægter og fortjeneste/tab ved salg af anlægsaktiver.

##### Ændring i lagre af færdigvarer og varer under fremstilling

Ændring i lagre af færdigvarer og varer under fremstilling omfatter årets formindskelse eller forøgelse af varebeholdninger, som følge af omkostninger til råvarer og hjælpemidler, samt personaleomkostninger, men omfatter ikke ændringer i råvarelagre eller forudbetalinger for varer.

##### Andre eksterne omkostninger

Andre eksterne omkostninger omfatter omkostninger vedrørende virksomhedens primære aktivitet, der er afholdt i årets løb, herunder omkostninger til distribution, salg, reklame, administration, lokaler, tab på debitorer, ydelser på operationelle leasingkontrakter m.v.

##### Personaleomkostninger

Personaleomkostninger omfatter løn og gager, inklusive feriepenge og pensioner, samt andre omkostninger til social sikring m.v. til virksomhedens medarbejdere. I personaleomkostninger er fratrukket modtagne godtgørelser fra offentlige myndigheder.

##### Afskrivninger

Afskrivninger omfatter afskrivninger på immaterielle og materielle anlægsaktiver.

Afskrivningsgrundlaget, der opgøres som kostprisen med fradrag af eventuel restværdi, afskrives lineært over den forventede brugstid, baseret på følgende vurdering af aktivernes forventede brugstider:

Goodwill	5-7 år
Bygninger	10-40 år
Produktionsanlæg og maskiner	3-20 år
Andre anlæg, driftsmateriel og inventar	3-7 år
Indretning af lejede lokaler	5-10 år

Grunde afskrives ikke.

##### Andre driftsomkostninger

Andre driftsomkostninger indeholder regnskabsposter af sekundær karakter i forhold til virksomhedens hovedaktiviteter, herunder tab ved afhændelse af anlægsaktiver.

##### Resultat af kapitalandele i tilknyttede virksomheder

Efter den indre værdis metode indregnes en forholdsmæssig andel af resultat efter skat i de underliggende virksomheder i resultatopgørelsen. Resultatandele efter skat i dattervirksomheder præsenteres i resultatopgørelsen som særskilte linjer. For kapitalandele i dattervirksomheder foretages fuld eliminering af koncerninterne avancer/tab.

## Koncern- og årsregnskab 1. oktober 2023 - 30. september 2024

### Noter

#### 1 Anvendt regnskabspraksis (fortsat)

##### Finansielle indtægter og omkostninger

Finansielle indtægter og omkostninger indregnes i resultatopgørelsen med de beløb, der vedrører regnskabsåret. Posterne omfatter renteindtægter og -omkostninger, kursgevinster og -tab vedrørende gældsforpligtelser, transaktioner i fremmed valuta, samt amortisering af finansielle aktiver og forpligtelser.

##### Skat

Selskabet indgår i sambeskatningen med FC Sawo ApS og andre koncernvirksomheder. Selskabsskat vedrørende de sambeskattede selskaber fordeles mellem overskuds- og underskudsgivende selskaber i forhold til disses skattepligtige indkomst. De sambeskattede selskaber indgår i acontoskatteordningen.

Årets skat, der består af årets aktuelle skat og forskydning i udskudt skat, indregnes i resultatopgørelsen med den del, der kan henføres til årets resultat, og direkte i egenkapitalen med den del, der kan henføres til posteringer direkte i egenkapitalen.

##### Balancen

##### Immaterielle anlægsaktiver

Goodwill afskrives over den vurderede økonomiske levetid, der fastlægges på baggrund af ledelsens erfaringer inden for de enkelte forretningsområder. Goodwill afskrives lineært over afskrivningsperioden, der er mellem 5 og 7 år. Afskrivningsperioden er fastsat med udgangspunkt i den forventede tilbagebetalingsperiode og indtjeningsprofil. Afskrivningsperioden er længst for erhvervede virksomheder med en stærk markedsposition.

##### Materielle anlægsaktiver

Materielle anlægsaktiver måles til kostpris med fradrag af akkumulerede af- og nedskrivninger. Kostprisen omfatter anskaffelsesprisen og omkostninger direkte knyttet til anskaffelsen indtil det tidspunkt, hvor aktivet er klar til brug.

Fortjeneste eller tab opgøres som forskellen mellem salgpris med fradrag af salgsomkostninger og den regnskabsmæssige værdi på salgstidspunktet. Fortjeneste og tab ved salg af materielle aktiver indregnes i resultatopgørelsen under henholdsvis andre driftsindtægter og andre driftsomkostninger.

##### Leasingkontrakter

Virksomheden har som fortolkningsbidrag for klassifikation og indregning af leasingkontrakter valgt IAS 17.

Leasingkontrakter vedrørende aktiver, hvor virksomheden har alle væsentlige risici og fordele forbundet med ejendomsretten (finansiel leasing), måles ved første indregning i balancen til laveste værdi af dagsværdi og nutidsværdien af de fremtidige leasingydelse.

Ved beregning af nutidsværdien anvendes leasingaftalens interne rentefod eller den alternative lånerente som diskonteringsfaktor. Finansielt leasede aktiver behandles herefter som virksomhedens øvrige aktiver. Den kapitaliserede restleasingforpligtelse indregnes i balancen som en gældsforpligtelse, og leasingydelsens rentedel indregnes over kontraktens løbetid i resultatopgørelsen.

Alle øvrige leasingkontrakter betragtes som operationel leasing. Ydelser i forbindelse med operationel leasing og øvrige lejeaftaler indregnes i resultatopgørelsen over kontraktens løbetid. Virksomhedens samlede forpligtelse vedrørende operationelle leasing- og lejeaftaler oplyses under eventualposter m.v.

## Koncern- og årsregnskab 1. oktober 2023 - 30. september 2024

### Noter

#### 1 Anvendt regnskabspraksis (fortsat)

##### Finansielle anlægsaktiver

Finansielle anlægsaktiver omfatter depositum.

##### Kapitalandele i tilknyttede virksomheder

Kapitalandele i dattervirksomheder måles efter den indre værdis metode til den forholdsmæssigt ejede andel af virksomhedernes egenkapital. Virksomheden har valgt at anse indre værdis metode som en målemetode. Kapitalandele i virksomheder med negativ indre værdi måles til 0 kr. Virksomhedens forholdsmæssige andel af en eventuel negativ egenkapital modregnes i tilgodehavender hos kapitalandelen i det omfang, det er uerholdeligt. Beløb herudover indregnes under posten hensatte forpligtelser i det omfang, modervirksomheden har en retlig eller faktisk forpligtelse til at dække underbalancen.

Nettoopskrivning af kapitalandele i dattervirksomheder vises som reserve for nettoopskrivning efter den indre værdis metode i egenkapitalen i det omfang, den regnskabsmæssige værdi overstiger kostprisen. Udbytter fra dattervirksomheder, der er vedtaget inden godkendelsen af årsrapporten for SAWO Holding A/S, bindes ikke på opskrivningsreserven.

Kostprisen værdireguleres med resultatandele efter skat opgjort efter koncernens regnskabspraksis med fradrag eller tillæg af urealiserede koncerninterne avancer/tab.

Konstaterede merværdier og eventuel goodwill i forhold til den underliggende virksomheds regnskabsmæssige indre værdi amortiseres i overensstemmelse med anvendt regnskabspraksis for de aktiver og forpligtelser, som de kan henføres til. Negativ goodwill indregnes i resultatopgørelsen.

Modtaget udbytte fradrages den regnskabsmæssige værdi.

Kapitalandele i tilknyttede virksomheder, der måles til regnskabsmæssig indre værdi, er underlagt krav om nedskrivningstest, hvis der foreligger indikationer på værdiforringelse.

##### Værdiforringelse af anlægsaktiver

Den regnskabsmæssige værdi af immaterielle og materielle anlægsaktiver samt kapitalandele i dattervirksomheder og associerede virksomheder vurderes årligt for indikationer på værdiforringelse.

Foreligger der indikationer på værdiforringelse, foretages nedskrivningstest af hvert enkelt aktiv henholdsvis gruppe af aktiver. Der foretages nedskrivning til genindvindingsværdien, hvis denne er lavere end den regnskabsmæssige værdi.

Som genindvindingsværdi anvendes den højeste værdi af nettosalgspris og kapitalværdi. Kapitalværdien opgøres som nutidsværdien af de forventede nettopengestrømme fra anvendelsen af aktivet eller aktivgruppen og forventede nettopengestrømme ved salg af aktivet eller aktivgruppen efter endt brugstid.

Tidligere indregnede nedskrivninger tilbageføres, når begrundelsen for nedskrivningen ikke længere består. Nedskrivninger på goodwill tilbageføres ikke.

##### Varebeholdninger

Varebeholdninger måles til kostpris efter FIFO-metoden. Er nettorealiseringsværdien lavere end kostprisen, nedskrives til denne lavere værdi.

Beholdning af fisk og foder måles til kostpris, herunder omkostninger til køb af fisk, foder og øvrige omkostninger, der medgår til udviklingen af fisk i behold pr. balancedagen. Beholdningen af fisk opgøres efter FIFO-metoden.

Nettorealiseringsværdien for varebeholdninger opgøres som salgssum med fradrag af færdiggørelsesomkostninger og omkostninger, der afholdes for at effektuere salget, og fastsættes under hensyntagen til omsættelighed, ukurans og udvikling i forventet salgspris.

## Koncern- og årsregnskab 1. oktober 2023 - 30. september 2024

### Noter

#### 1 Anvendt regnskabspraksis (fortsat)

Kostprisen for råvarer og hjælpematerialer omfatter købspris med tillæg af hjemtagelsesomkostninger.

Kostpris for fremstillede færdigvarer og varer under fremstilling omfatter kostpris for råvarer, hjælpematerialer, direkte løn og indirekte produktionsomkostninger.

Indirekte produktionsomkostninger indeholder indirekte materialer og løn samt vedligeholdelse af og afskrivning på materielle anlægsaktiver som anvendes i produktionsprocessen.

Nettorealisationsværdien for varebeholdninger opgøres som salgssum med fradrag af færdiggørelsesomkostninger og omkostninger, der afholdes for at effektuere salget, og fastsættes under hensyntagen til omsættelighed, ukurans og udvikling i forventet salgspris.

Handelsvarer måles til kostpris, hvilket omfatter købspris med tillæg af hjemtagelsesomkostninger og andre omkostninger direkte forbundet med købet.

#### Tilgodehavender

Virksomheden har valgt IAS 39 som fortolkningsbidrag for nedskrivninger af finansielle tilgodehavender.

Tilgodehavender måles til amortiseret kostpris.

Der foretages nedskrivning til imødegåelse af tab, hvor der vurderes at være indtruffet en objektiv indikation på, at et tilgodehavende er værdiforringet.

#### Periodeafgrænsningsposter

Periodeafgrænsningsposter, indregnet under aktiver, omfatter forudbetalte omkostninger vedrørende efterfølgende regnskabsår.

#### Likvider

Likvider omfatter likvide beholdninger.

#### Egenkapital

##### *Egne kapitalandele*

Købs- og salgssummer af egne kapitalandele indregnes direkte i egenkapitalen under overført resultat.

##### *Reserve for nettoopskrivning efter den indre værdis metode*

Reserve for nettoopskrivning efter den indre værdis metode omfatter nettoopskrivninger af kapitalandele i dattervirksomheder i forhold til kostpris. Reserven kan ikke indregnes med et negativt beløb.

##### *Foreslået udbytte*

Foreslået udbytte indregnes som en forpligtelse på tidspunktet for vedtagelse på den ordinære generalforsamling (deklareringstidspunktet). Udbytte, som forventes udbetalt for året, vises som en særskilt post under egenkapitalen.

#### Selskabsskat

Aktuelle skatteforpligtelser og tilgodehavende aktuel skat indregnes i balancen som beregnet skat af årets skattepligtige indkomst, reguleret for skat af tidligere års skattepligtige indkomster samt betalte acontoskatter.

## Koncern- og årsregnskab 1. oktober 2023 - 30. september 2024

### Noter

#### 1 Anvendt regnskabspraksis (fortsat)

Udskudt skat måles efter den balanceorienterede gældsmetode af alle midlertidige forskelle mellem regnskabsmæssig og skattemæssig værdi af aktiver og forpligtelser.

Udskudt skat måles på grundlag af de skatteregler og skattesatser, der med balancedagens lovgivning vil være gældende, når den udskudte skat forventes udløst som aktuel skat. Udskudte skatteaktiver indregnes med den værdi, som de forventes at blive udnyttet med, enten ved udligning i skat af fremtidig indtjening eller ved modregning i udskudte skatteforpligtelser inden for samme jurisdiktion. Ændring i udskudt skat som følge af ændringer i skattesatser indregnes i resultatopgørelsen.

#### Gældsforpligtelser

Virksomheden har valgt IAS 39 som fortolkningsbidrag til indregning og måling af gældsforpligtelser.

Finansielle gældsforpligtelser indregnes ved lånoptagelse til det modtagne provenu efter fradrag af afholdte transaktionsomkostninger. I efterfølgende perioder måles de finansielle forpligtelser til amortiseret kostpris, svarende til den kapitaliserede værdi ved anvendelse af den effektive rente, så forskellen mellem provenuet og den nominelle værdi indregnes i resultatopgørelsen over låneperioden.

Øvrige gældsforpligtelser måles til nettorealisationsværdien.

#### Leasingforpligtelser

Leasingforpligtelser måles til nutidsværdien af de resterende leasingydelser inkl. en eventuel garanteret restværdi baseret på de enkelte leasingkontraktens interne rente.

#### Særlige poster

Særlige poster omfatter avance og tab ved salg af grunde og bygninger.

#### Pengestrømsopgørelsen

Pengestrømsopgørelsen viser koncernens pengestrømme for året fordelt på drifts-, investerings- og finansieringsaktivitet, årets forskydning i likvider samt koncernens likvider ved årets begyndelse og slutning.

Pengestrømme fra driftsaktivitet opgøres som årets resultat reguleret for ikke-kontante driftsposter, ændring i driftskapital og betalt selskabsskat.

Pengestrømme fra investeringsaktivitet omfatter betaling i forbindelse med køb og salg af virksomheder og aktiviteter samt køb og salg af immaterielle, materielle og finansielle aktiver.

Pengestrømme fra finansieringsaktivitet omfatter ændringer i størrelse eller sammensætning af koncernens selskabskapital og omkostninger forbundet hermed samt optagelse af lån, afdrag på rentebærende gæld og betaling af udbytte til selskabsdeltagere.

Likvider omfatter likvide beholdninger og kortfristet bankgæld.

#### Segmentoplysninger

Der gives oplysninger om nettoomsætningens fordeling på aktiviteter og på geografiske markeder, hvis disse afviger betydeligt indbyrdes med hensyn til tilrettelæggelsen af salget af varer og tjenesteydelser.

## Koncern- og årsregnskab 1. oktober 2023 - 30. september 2024

### Noter

#### 1 Anvendt regnskabspraksis (fortsat)

##### Nøgletal

De i hoved- og nøgletalsoversigten anførte nøgletal er beregnet således:

Resultat af primær drift	Resultat før finansielle poster +/- Andre driftsindtægter og andre driftsomkostninger
Overskudsgrad	$\frac{\text{Driftsresultat (EBIT)} \times 100}{\text{Nettoomsætning}}$
EBITDA-margin	$\frac{\text{Indtjening før renter, skat og amortiseringer (EBITDA)} \times 100}{\text{Nettoomsætning}}$
Afkastningsgrad	$\frac{\text{Resultat af primær drift} \times 100}{\text{Gennemsnitlige aktiver}}$
Likviditetsgrad	$\frac{\text{Omsætningsaktiver} \times 100}{\text{Kortfristet gæld}}$
Soliditetsgrad	$\frac{\text{Egenkapital ultimo} \times 100}{\text{Passiver i alt, ultimo}}$
Egenkapitalforrentning	$\frac{\text{Årets resultat efter skat} \times 100}{\text{Gennemsnitlig egenkapital}}$

#### 2 Begivenheder efter balancedagen

##### Koncern

Der er ikke efter balancedagen indtruffet begivenheder af væsentlig betydning for koncernens finansielle stilling.

##### Modervirksomhed

Der er ikke efter balancedagen indtruffet begivenheder af væsentlig betydning for modervirksomhedens finansielle stilling.

## Koncern- og årsregnskab 1. oktober 2023 - 30. september 2024

### Noter

#### 3 Særlige poster

##### Koncern

Særlige poster for året er specificeret nedenfor, herunder hvor disse er indregnet i resultatopgørelsen.

t.kr.	Koncern		Modervirksomhed	
	2023/24	2022/23	2023/24	2022/23
<b>Indtægter</b>				
Avance ved salg af ejendomme	4.655	0	0	0
	4.655	0	0	0
<b>Omkostninger</b>				
Tab ved salg af ejendomme	-124	0	0	0
	-124	0	0	0
<b>Særlige poster indgår på følgende linjer i årsregnskabet</b>				
Andre driftsindtægter	4.655	0	0	0
Andre driftsomkostninger	-124	0	0	0
<b>Resultat af særlige poster, netto</b>	<b>4.531</b>	<b>0</b>	<b>0</b>	<b>0</b>

#### 4 Segmentoplysninger

##### Nettoomsætning fordelt på geografiske segmenter:

Danmark	490.971	481.067	0	0
	490.971	481.067	0	0

##### Koncern

Koncernens primære aktivitet er import, fabrikation, salg og service af hydraulisk- og lasthåndteringsudstyr til montage på lastbiler samt medbringertrucks, og specialopbygninger til vognmænd i Danmark. En yderligere opdeling i segmenter anses ikke for at være relevant, idet ledelsesrapporteringen og styringen af forretningen sker ud fra den samlede aktivitet.

Buderupholm Dambrug og Fiskesøer A/S og Buderupholmvej 28 A/S udgør under 10 % af koncernens omsætning, hvorfor der ikke er oplyst særskilt herom.

## Koncern- og årsregnskab 1. oktober 2023 - 30. september 2024

### Noter

t.kr.	Koncern		Modervirksomhed	
	2023/24	2022/23	2023/24	2022/23
<b>5 Honorar til generalforsamlingsvalgt revisor</b>				
Samlet honorar	797	868	34	33
Lovpligtig revision	433	366	13	12
Skatterådgivning	84	137	7	7
Andre ydelser	280	365	14	14
	<u>797</u>	<u>868</u>	<u>34</u>	<u>33</u>
<b>6 Andre driftsindtægter</b>				
Huslejeindtægter m.v.	1.140	1.283	0	0
Salg af juletræer mv.	165	225	0	0
Lønrefusion	4.177	3.423	0	0
Avance ved salg af materielle anlægsaktiver	5.165	338	0	0
	<u>10.647</u>	<u>5.269</u>	<u>0</u>	<u>0</u>
<b>7 Personaleomkostninger</b>				
Lønninger	117.845	115.995	127	195
Pensioner	12.748	10.501	0	0
Andre omkostninger til social sikring	1.529	1.418	0	0
	<u>132.122</u>	<u>127.914</u>	<u>127</u>	<u>195</u>
Gennemsnitligt antal heltidsbeskæftigede	<u>279</u>	<u>277</u>	<u>0</u>	<u>0</u>

### Koncern

Det samlede vederlag til koncernens direktion og bestyrelse udgør 999 t.kr. i 2023/24 (2022/23: 980 t.kr.).

Vederlag til direktion og bestyrelse er aggregeret i overensstemmelse med årsregnskabslovens § 98b,stk. 3, nr. 1.

### Modervirksomhed

Vederlag til virksomhedens ledelse udgør samlet 127 t.kr. i 2023/24 (2022/23: 195 kr.).

Vederlag til direktion og bestyrelse er aggregeret i overensstemmelse med årsregnskabslovens § 98b,stk. 3, nr. 1.

## Koncern- og årsregnskab 1. oktober 2023 - 30. september 2024

### Noter

#### 8 Andre driftsomkostninger

Andre driftsomkostninger for koncern og modervirksomheden omfatter tab ved salg af materielle anlægsaktiver.

t.kr.	Koncern		Modervirksomhed	
	2023/24	2022/23	2023/24	2022/23
<b>9 Finansielle indtægter</b>				
Renteindtægter fra tilknyttede virksomheder	17	281	239	206
Andre finansielle indtægter	602	362	0	0
	<u>619</u>	<u>643</u>	<u>239</u>	<u>206</u>
<b>10 Finansielle omkostninger</b>				
Renteomkostninger til tilknyttede virksomheder	0	0	1	155
Andre finansielle omkostninger	4.286	4.974	5	13
	<u>4.286</u>	<u>4.974</u>	<u>6</u>	<u>168</u>
<b>11 Skat af årets resultat</b>				
Beregnet skat af årets skattepligtige indkomst	9.576	7.992	8	-54
Årets regulering af udskudt skat	-316	23	0	0
Regulering af skat vedrørende tidligere år	77	0	0	0
	<u>9.337</u>	<u>8.015</u>	<u>8</u>	<u>-54</u>

## Koncern- og årsregnskab 1. oktober 2023 - 30. september 2024

### Noter

t.kr.	Modervirksomhed	
	2023/24	2022/23
<b>12 Resultatdisponering</b>		
<b>Forslag til resultatdisponering</b>		
Foreslået udbytte indregnet under egenkapitalen	4.400	4.400
Reserve for nettoopskrivning efter indre værdi	23.287	19.659
Overført resultat	6.382	3.302
	<u>34.069</u>	<u>27.361</u>
<b>13 Immaterielle anlægsaktiver</b>		
t.kr.		<b>Koncern</b>
		<b>Goodwill</b>
Kostpris 1. oktober 2023		4.040
Afgang i årets løb		-1.920
Kostpris 30. september 2024		<u>2.120</u>
Af- og nedskrivninger 1. oktober 2023		3.714
Årets afskrivninger		280
Tilbageførsel af af- og nedskrivn. på afhænded		-1.920
Af- og nedskrivninger 30. september 2024		<u>2.074</u>
<b>Regnskabsmæssig værdi 30. september 2024</b>		<u>46</u>

## Koncern- og årsregnskab 1. oktober 2023 - 30. september 2024

### Noter

#### 14 Materielle anlægsaktiver

t.kr.	Koncern					I alt
	Grunde og bygninger	Materielle aktiver bestemt til salg	Produktionsanlæg og maskiner	Andre anlæg, driftsmateriel og inventar	Indretning af lejede lokaler	
Kostpris 1. oktober 2023	163.807	9.157	51.542	81.941	5.698	312.145
Tilgang i årets løb	3.571	0	4.002	12.613	0	20.186
Afgang i årets løb	-27	-9.157	-99	-9.395	0	-18.678
Kostpris 30. september 2024	167.351	0	55.445	85.159	5.698	313.653
Af- og nedskrivninger 1. oktober 2023	39.130	3.338	42.676	46.804	2.856	134.804
Årets afskrivninger	3.257	0	3.571	9.121	634	16.583
Tilbageførsel af af- og nedskrivninger på afhændede aktiver	0	-3.338	-99	-6.556	0	-9.993
Af- og nedskrivninger 30. september 2024	42.387	0	46.148	49.369	3.490	141.394
<b>Regnskabsmæssig værdi 30. september 2024</b>	<b>124.964</b>	<b>0</b>	<b>9.297</b>	<b>35.790</b>	<b>2.208</b>	<b>172.259</b>
I materielle anlægsaktiver indgår finansielle leasingaktiver med regnskabsmæssig værdi på i alt	0	0	4.235	29.250	0	33.485

## Koncern- og årsregnskab 1. oktober 2023 - 30. september 2024

### Noter

#### 15 Finansielle anlægsaktiver

	<u>Koncern</u>
t.kr.	<u>Andre tilgodehavender</u>
Kostpris 1. oktober 2023	390
Tilgang i årets løb	1
Afgang i årets løb	-132
Kostpris 30. september 2024	<u>259</u>
<b>Regnskabsmæssig værdi 30. september 2024</b>	<b><u>259</u></b>

Andre tilgodehavender omfatter deposita vedrørende lejemål.

	<u>Modervirksomhed</u>
t.kr.	<u>Kapitalandele i tilknyttede virksomheder</u>
Kostpris 1. oktober 2023	31.486
Tilgang i årets løb	500
Kostpris 30. september 2024	<u>31.986</u>
Værdireguleringer 1. oktober 2023	176.430
Udloddet udbytte	-10.856
Andel af årets resultat	34.142
Værdireguleringer 30. september 2024	<u>199.716</u>
<b>Regnskabsmæssig værdi 30. september 2024</b>	<b><u>231.702</u></b>

#### Modervirksomhed

##### Tilknyttede virksomheder

<u>Navn</u>	<u>Hjemsted</u>	<u>Ejerandel</u>	<u>Egenkapital t.kr.</u>	<u>Resultat t.kr.</u>
SAWO A/S	Sørup	100,00 %	230.283	33.920
Buderupholm Dambrug og Fiskesøer A/S	Sørup	100,00 %	1.171	682
Buderupholmvej 28 A/S	Sørup	100,00 %	440	-460

#### 16 Periodeafgrænsningsposter

##### Koncern

Periodeafgrænsningsposter omfatter periodisering af omkostninger, der først vedrører efterfølgende år.

Posten indeholder bl.a. forudbetalte forsikringer, ejendomsskat, leasing, licenser m.v.

#### 17 Likvide beholdninger

##### Koncern

Ud af likvide beholdninger på 7.707 t.kr. er 7.601 t.kr. deponeret. Heri er der stillet pant for gæld til realkreditinsitut på 1.141 t.kr.

## Koncern- og årsregnskab 1. oktober 2023 - 30. september 2024

### Noter

t.kr.	Modervirksomhed	
	2023/24	2022/23
<b>18 Selskabskapital</b>		
Selskabskapitalen er fordelt således:		
A-aktier, 13.361.800 stk. a nom. 0,01 kr.	134	134
B-aktier, 1.322.811.200 stk. a nom. 0,01 kr.	13.228	13.228
	<u>13.362</u>	<u>13.362</u>

Selskabskapitalen på nominelt 13.361.730 kr. er fordelt med A-aktier nominelt 133.618 kr. og B-aktier nominelt 13.228.112 kr. B-aktier har ingen stemmeret.

t.kr.	Koncern		Modervirksomhed	
	2023/24	2022/23	2023/24	2022/23
<b>19 Udskudt skat</b>				
Udskudt skat 1. oktober	9.120	9.096	0	0
Årets regulering af udskudt skat	-315	24	0	0
<b>Udskudt skat 30. september</b>	<u>8.805</u>	<u>9.120</u>	<u>0</u>	<u>0</u>
Udskudt skat vedrører:				
Immaterielle anlægsaktiver	-68	-107	0	0
Materielle anlægsaktiver	17.892	17.713	0	0
Varebeholdninger	-1.265	-1.582	0	0
Gældsforpligtelser	-7.754	-6.904	0	0
	<u>8.805</u>	<u>9.120</u>	<u>0</u>	<u>0</u>

### 20 Langfristede gældsforpligtelser

t.kr.	Koncern			
	Gæld i alt 30/9 2024	Kortfristet andel	Langfristet andel	Restgæld efter 5 år
Gæld til realkreditinstitutter	46.038	3.319	42.719	29.934
Leasingforpligtelser	34.495	9.230	25.265	4.193
Anden gæld	12.668	300	12.368	11.179
	<u>93.201</u>	<u>12.849</u>	<u>80.352</u>	<u>45.306</u>

Af koncernens langfristede gældsforpligtelser til realkreditinstitutter på 46 mio. kr. er 35,2 mio. kr. fastforrentet.

## Koncern- og årsregnskab 1. oktober 2023 - 30. september 2024

### Noter

#### 21 Kontraktlige forpligtelser og eventualposter m.v.

##### Andre økonomiske forpligtelser

###### Koncern

Koncernen har lejeforpligtelser og operationelle leasingforpligtelser, der maksimalt andrager 3.169 t.kr. pr. 30. september 2024. Forpligtelserne vedrører leje af ejendomme og leasing af biler med en restløbetid på 1-6 år.

Koncernen har forpligtet sig til at købe aktiver for i alt 3.501 t.kr. ved udløb af leasingaftaler, svarende til restværdien på udløbstidspunktet. Købsforpligtelsen vurderes maksimalt at udgøre markedsværdien på købstidspunktet, hvorfor der ikke er hensat hertil.

Koncernen er part i enkelte reklamationsager pr. 30. september 2024, som ikke forventes at påvirke selskabets finansielle stilling.

Koncernen er sambeskattet med FC Sawo ApS. SAWO Holding ApS-koncernen hæfter ubegrænset og solidarisk med FC SAWO ApS i sambeskatningen for danske selskabsskatter inden for sambeskatningskredsen. Det samlede beløb for skyldig selskabsskat fremgår af årsregnskabet for FC Sawo ApS, der er administrationselskab i sambeskatningskredsen. Eventuelle senere korrektioner af den skattepligtige sambeskatningsindkomst vil kunne medføre, at koncernens hæftelse udgør et større beløb.

###### Modervirksomhed

Modervirksomheden er sambeskattet med øvrige danske selskaber i FC Sawo ApS-koncernen. Som datterselskab hæfter selskabet ubegrænset og solidarisk med de øvrige selskaber i sambeskatningen for danske selskabsskatter inden for sambeskatningskredsen. Det samlede beløb for skyldig selskabsskat fremgår af årsregnskabet for FC Sawo ApS, der er administrationselskab i sambeskatningskredsen. Eventuelle senere korrektioner af den skattepligtige sambeskatningsindkomst vil kunne medføre, at selskabets hæftelse udgør et større beløb.

Modervirksomheden har stillet selvskyldnerkaution for alt mellemværende over for banker som koncernselskaberne måtte have pr. 30. september 2024.

Modervirksomheden har afgivet en støtteerklæring over for dattervirksomhederne Buderupholm Dambrug og Fiskesøer A/S og Buderupholmvej 28 A/S til brug for sikring af tiltrækkeligt likviditetsberedskab til dattervirksomhedernes gennemførelse af planlagte aktiviteter for regnskabsåret 2024/25.

#### 22 Pantsætninger og sikkerhedsstillelser

###### Koncern

Koncernen har udstedt ejerpantebreve og skadesløsbrev på i alt 8.750 t.kr., der giver pant i grunde og bygninger med en regnskabsmæssig værdi på 11.639 t.kr. Ejerpantebrevene på i alt 8.750 t.kr. er i koncernens besiddelse.

Koncernen har udstedt virksomhedspant på i alt 20.000 t.kr. til sikkerhed for bankgæld, der pr. 30. september 2024 udgør 21.865 t.kr.

Til sikkerhed for gæld til realkreditinstitutter på 44.970 t.kr. er der givet pant i grunde og bygninger, hvis regnskabsmæssige værdi pr. 30. september 2024 udgør 125.133 t.kr.

## Koncern- og årsregnskab 1. oktober 2023 - 30. september 2024

### Noter

#### 23 Nærtstående parter

##### Koncern

SAWO Holding A/S' nærtstående parter omfatter følgende:

##### Bestemmende indflydelse

Nærtstående part	Bopæl/ Hjemsted	Grundlag for bestemmende indflydelse
FC Sawo ApS	9530 Støvring	Stemmerettigheder

##### Oplysning om koncernregnskaber

Modervirksomhed	Hjemsted	Rekvirering af modervirksomhedens koncernregnskab
FC Sawo ApS	9530 Støvring	www.cvr.dk

##### Transaktioner med nærtstående parter

t.kr.	2023/24	2022/23
<b>Koncern</b>		
Renteomkostninger til selskabsdeltager	295	218
Renteindtægter fra tilknyttede virksomheder	17	281
Tilgodehavender hos tilknyttede virksomheder	739	310
Gæld til selskabsdeltager	0	16.890
Udloddet udbytte til kapitalejerne	4.400	2.695
<b>Modervirksomhed</b>		
Renteindtægter fra tilknyttede virksomheder	273	206
Renteomkostninger til tilknyttede virksomheder	1	155
Renteomkostninger til selskabsdeltager	5	0
Tilgodehavender hos tilknyttede virksomheder	6.485	5.698
Gæld til tilknyttede virksomheder	501	5.410
Gæld til selskabsdeltager	0	295
Koncerntilskud til tilknyttede virksomheder	500	1.300
Udloddet udbytte til kapitalejerne	4.400	2.695

##### Oplysninger om ledelsesvederlag

Oplysninger om vederlag til ledelsen fremgår af note 7, Personaleomkostninger.

##### Modervirksomhed

##### Bestemmende indflydelse

Nærtstående part	Bopæl/ Hjemsted	Grundlag for bestemmende indflydelse
FC Sawo ApS	9530 Støvring	Stemmerettigheder

##### Oplysninger om ledelsesvederlag

Oplysninger om vederlag til ledelsen fremgår af note 7, personaleomkostninger.

## Koncern- og årsregnskab 1. oktober 2023 - 30. september 2024

### Noter

t.kr.	Koncern	
	2023/24	2022/23
<b>24 Reguleringer</b>		
Af- og nedskrivninger	16.865	16.393
Avance/tab ved afhændelse af anlægsaktiver	-4.927	-288
Finansielle indtægter	-619	-643
Finansielle omkostninger	2.849	4.974
Skat af årets resultat	9.337	8.015
Andre ikke-kontante reguleringer	2.890	4.949
	<u>26.395</u>	<u>33.400</u>
<b>25 Ændring i driftskapital</b>		
Ændring i varebeholdninger	5.396	-10.886
Ændring i tilgodehavender	-6.218	10.400
Ændring i leverandørgæld m.v.	-18.695	1.131
	<u>-19.517</u>	<u>645</u>
<b>26 Køb af aktiviteter</b>		
Afdrag på gæld til sælger vedr. aktivitet tilkøbt i 2021/22	10.360	6.000
<b>Kontant kostpris</b>	<u>10.360</u>	<u>6.000</u>
<b>27 Likvider, ultimo</b>		
Likvide beholdninger ifølge balancen	7.707	36
Kortfristet gæld til kreditinstitutter	-21.865	-14.150
	<u>-14.158</u>	<u>-14.114</u>

# PENNEO

Underskrifterne i dette dokument er juridisk bindende. Dokumentet er underskrevet via Penneo™ sikker digital underskrift. Underskrivernes identiteter er blevet registreret, og informationerne er listet herunder.

“Med min underskrift bekræfter jeg indholdet og alle datoer i dette dokument.”

## Anita Dålfogt

### Bestyrelsesmedlem

På vegne af: SAWO Holding A/S

Serienummer: a8d17d86-1909-4734-85de-90afd9145b5a

IP: 194.255.xxx.xxx

2024-12-12 09:12:38 UTC



## Louise Aviaja Schack

### Bestyrelsesmedlem

På vegne af: SAWO Holding A/S

Serienummer: fb5f453e-0841-4651-9ad6-2d302247c04c

IP: 86.52.xxx.xxx

2024-12-12 19:52:18 UTC



## Morten Christensen

### Bestyrelsesformand

På vegne af: SAWO Holding A/S

Serienummer: 7147f57d-6684-48f5-922d-6dc94f44ac1d

IP: 80.163.xxx.xxx

2024-12-15 11:29:52 UTC



## Flemming Kaj Christensen

### Direktør

På vegne af: SAWO Holding A/S

Serienummer: 7642b4d9-1f13-4b2c-83f9-78369c61e1cf

IP: 194.255.xxx.xxx

2024-12-16 07:53:28 UTC



## Flemming Kaj Christensen

### Bestyrelsesmedlem

På vegne af: SAWO Holding A/S

Serienummer: 7642b4d9-1f13-4b2c-83f9-78369c61e1cf

IP: 194.255.xxx.xxx

2024-12-16 07:53:28 UTC



## Hans Børge Sinding Vistisen

EY Godkendt Revisionspartnerselskab CVR: 30700228

### Statsaut. revisor

På vegne af: EY Godkendt Revisionspartnerselskab

Serienummer: 8e396adc-e0e6-4c96-9dae-606a551fad68

IP: 147.161.xxx.xxx

2024-12-16 09:31:03 UTC



Penneo dokumentnøgle: 7TEE1-K0M2M-EPLLF-UOKPA-QGWWM-SQG37

Dette dokument er underskrevet digitalt via **Penneo.com**. Signeringsbeviserne i dokumentet er sikret og valideret ved anvendelse af den matematiske hashværdi af det originale dokument. Dokumentet er låst for ændringer og tidsstempelt med et certifikat fra en betroet tredjepart. Alle kryptografiske signeringsbeviser er indlejret i denne PDF, i tilfælde af de skal anvendes til validering i fremtiden.

#### Sådan kan du sikre, at dokumentet er originalt

Dette dokument er beskyttet med et Adobe CDS certifikat. Når du åbner dokumentet

i Adobe Reader, kan du se, at dokumentet er certificeret af **Penneo e-signature service <penneo@penneo.com>**. Dette er din garanti for, at indholdet af dokumentet er uændret.

Du har mulighed for at efterprøve de kryptografiske signeringsbeviser indlejret i dokumentet ved at anvende Penneos validator på følgende websted: **https://penneo.com/validator**

# PENNEO

Underskrifterne i dette dokument er juridisk bindende. Dokumentet er underskrevet via Penneo™ sikker digital underskrift. Underskrivernes identiteter er blevet registreret, og informationerne er listet herunder.

“Med min underskrift bekræfter jeg indholdet og alle datoer i dette dokument.”

## Per Christensen

### Dirigent

På vegne af: SAWO Holding A/S

Serienummer: 6a38bb21-9970-4cc8-8a56-67c83c876156

IP: 185.66.xxx.xxx

2024-12-16 14:29:30 UTC



Dette dokument er underskrevet digitalt via **Penneo.com**. Signeringsbeviserne i dokumentet er sikret og valideret ved anvendelse af den matematiske hashværdi af det originale dokument. Dokumentet er låst for ændringer og tidsstempelt med et certifikat fra en betroet tredjepart. Alle kryptografiske signeringsbeviser er indlejret i denne PDF, i tilfælde af de skal anvendes til validering i fremtiden.

#### Sådan kan du sikre, at dokumentet er originalt

Dette dokument er beskyttet med et Adobe CDS certifikat. Når du åbner dokumentet

i Adobe Reader, kan du se, at dokumentet er certificeret af **Penneo e-signature service <penneo@penneo.com>**. Dette er din garanti for, at indholdet af dokumentet er uændret.

Du har mulighed for at efterprøve de kryptografiske signeringsbeviser indlejret i dokumentet ved at anvende Penneos validator på følgende websted: **<https://penneo.com/validator>**