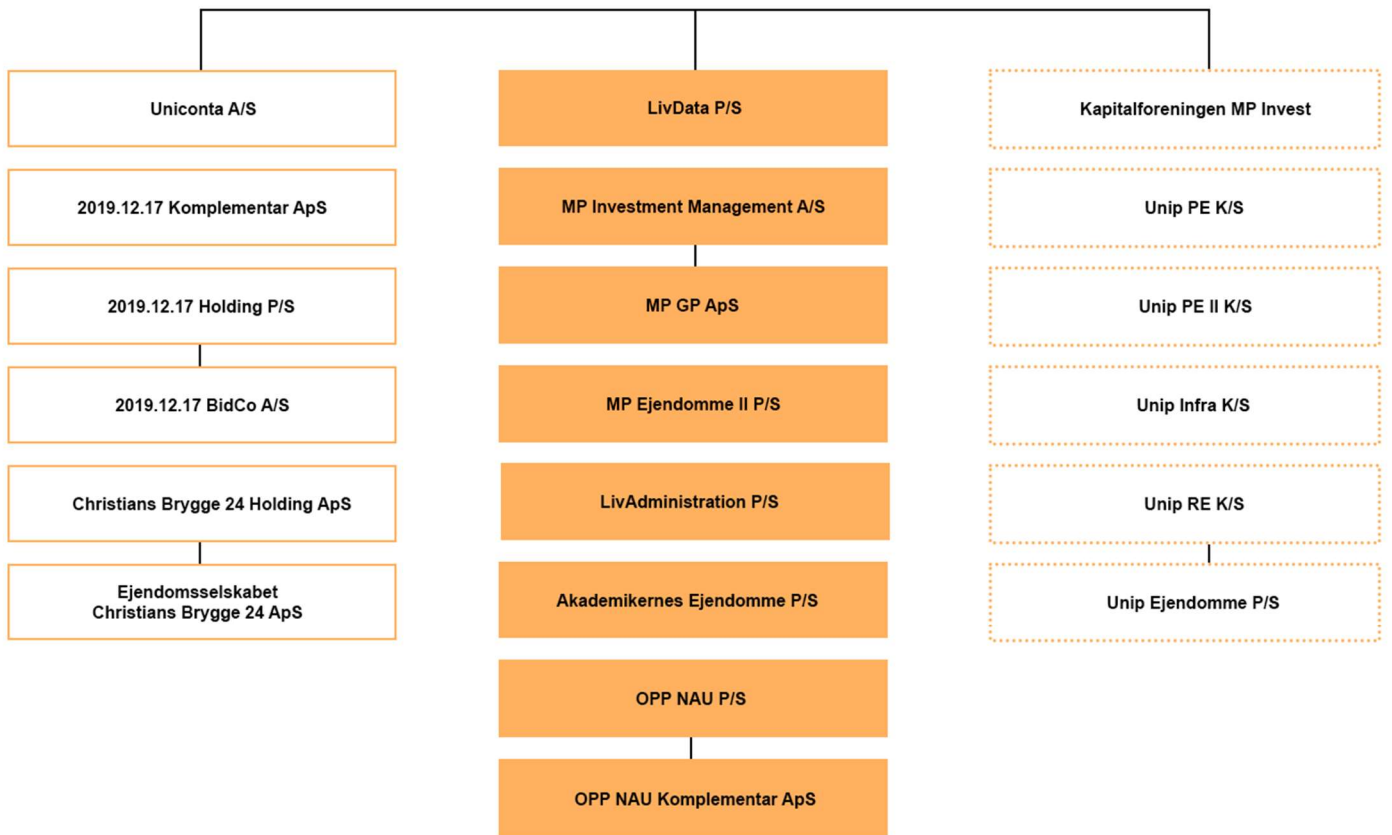



# Årsrapport 2023

Regnskabsperiode 1. januar – 31. december 2023  
CVR-nr.: 20 76 68 16



 Tilknyttede virksomheder

 Fællesledede/associerede virksomheder

 Tilknyttede virksomheder med øvrige investorer

Ovenstående selskaber i AkademikerPension koncernen har foretaget en række investeringer i selskaber, hvor ejerandelen udgør mellem 20 % - 100 %. Disse selskaber er hverken klassificeret som associerede virksomheder eller tilknyttede virksomheder, da investeringerne betragtes og behandles på samme vis som på pensionskassens øvrige investeringer med mindre end 20 % ejerandel.

# Indhold

## Ledelsens beretning

Forkvindens forord	4
Hoved- og nøgletalsoversigt	5
Afkast på 9 procent i 2023 – usikkert 2024 i vente	8
Risiko og solvens	10
Samfundsansvar og ansvarlige investeringer	12
Bæredygtighedsrelaterede oplysninger	13
Dataetik	14
Kønsdiversitet	15
Resultat og balance	16

## Regnskab

Ledelsens påtegning	18
Påtegning fra medlemsrevisor	19
Den uafhængige revisors revisionspåtegning	20
Resultatopgørelse	24
Balance	25
Egenkapitalopgørelse	27
Noter til regnskabet	29
Noter til resultatopgørelsen	35
Noter til balancen	38

# Et turbulent år og nyt produkt i luften

## 9 procent i afkast

Ligesom i 2022 har 2023 været præget af krig, høj inflation, stigende renter og geopolitiske spændinger. Og selvom halvårsafkastet blot lød på 3 procent, endte årsafkastet på 9 procent, da årets sidste måneder bød på kraftige stigninger. Pension handler om langsigtede investeringer, og selvom der har været ganske store udsving i afkastet i de senere år, kan AkademikerPensions medlemmer fortsat se tilbage på robuste historiske afkast. Ser vi eksempelvis 10 år tilbage, kan medlemmerne glæde sig over at have fået pensionsbranchens bedste afkast på 5,8 procent om året blandt alle gennemsnitsrenteprodukter. Ser vi fem år tilbage ligger vores afkast på en fjerdeplads ud af 20 selskaber.

## Kontorente på 4,50 procent

Det gode afkast går direkte ind på depotet hos medlemmer på markedsrente. Medlemmer på gennemsnitsrente får en kontorente fastsat af bestyrelsen på 4,50 procent før skat. Udover kontorenten får medlemmerne på gennemsnitsrente også udbetalt tillægspensioner, når de går på pension. I sidste ende får alle medlemmer samme glæde og andel i pensionskassens afkast - uanset om de har gennemsnitsrente eller markedsrente.

## Alfa - nyt produkt med livscyklus

I 4. kvartal af 2023 begyndte vi at udrulle vores nye pensionsprodukt, Alfa. I modsætning til vores gennemsnitsrenteprodukt, hvor alle har samme risikoprofil uanset alder, indeholder Alfa en såkaldt "livscyklus-aftapning", som giver højere risiko i porteføljen til unge medlemmer, mens risikoen aftager, jo tættere medlemmerne kommer på pensionsalderen. Medlemmer på Alfa kan desuden selv vælge mellem tre forskellige risikoprofiler, så de får en risiko, der passer til den personlige formuesituation og de præferencer, de har. Alfa indeholder også bedre forsikringsdækninger, som samtidig er mere fleksible for medlemmerne at tilpasse. Vi forventer at kunne tilbyde Alfa til flere medlemmer i 2024.

## Ny sundhedsordning

1. november fik 65.000 medlemmer adgang til vores nye sundhedsordning. Ordningen indeholder adgang til online lægehjælp, fysioterapi, kiropraktik, ergoterapi og diagnosticering samt psykologhjælp, misbrugerrådgivning/-behandling og mange andre sundhedstilbud. Ordningen er lavet sammen med Tryg og udviklet i samarbejde med det faglige bagland og er blevet til på baggrund af OK21, som åbnede op for muligheden for en sundhedsordning. Den koster kun 77 kroner pr. måned, hvilket er en af de absolut laveste priser på markedet for sådan et produkt.

## Ny bestyrelse

I 2023 afholdt vi bestyrelsesvalg, hvor der var tre pladser på valg. Resultatet blev, at Per Clausen blev genvalgt, mens bestyrelsen fik to nye medlemmer i Pia Risør Bjerre og Pernille Wahlgren. Alle tre er valgt for en fire-årig periode. Den 2. januar 2024 blev bestyrelsen konstitueret, og her var der genvalg til formandskabet, som dermed består af forkvinde Janne Gleerup og næstformand Tobias Bornakke.

På bestyrelsens vegne  
Bestyrelsesforkvinde, Janne Gleerup



# Hoved- og nøgletalsoversigt



# Hoved- og nøgletalsoversigt

(mio. kr.)	2019	2020	2021	2022	2023
<b>Resultatopgørelse:</b>					
Medlemsbidrag	4.704	5.060	5.296	5.338	5.704
Investeringsafkast før skat	17.007	10.610	15.939	-17.721	11.975
Pensionsafkastskat	-2.511	-1.589	-2.256	2.715	-1.337
Pensionsydelse	-3.138	-3.637	-3.643	-3.796	-4.524
Ændring i pensionshensættelser	-12.334	-8.232	-11.498	10.323	-9.665
Ændring i overskudskapital	-699	-441	-617	739	-492
Administrationsomkostninger	-65	-74	-73	-79	-88
Pensionsteknisk resultat	659	282	1.144	-157	52
<b>Årets resultat - koncernen</b>	<b>2.964</b>	<b>1.698</b>	<b>3.147</b>	<b>-2.479</b>	<b>1.574</b>
<b>Årets resultat - pensionskassen</b>	<b>2.543</b>	<b>1.606</b>	<b>2.244</b>	<b>-2.361</b>	<b>1.580</b>
<b>Aktiver:</b>					
Investeringsjendomme	1.658	1.558	1.848	2.310	2.058
Kapitalandele (aktier mv.)	55.980	58.664	72.154	61.685	62.347
Investeringsforeningsandele	2.256	2.119	674	632	2.272
Obligationer	73.645	79.152	85.628	72.821	80.637
Indlån i kreditinstitutter	1.883	2.376	1.838	3.604	1.485
Aktiver tilknyttet markedsrente	4.393	6.615	9.301	10.084	13.473
Likvide beholdninger og andre aktiver	14.435	9.588	6.196	12.337	8.656
<b>Aktiver, i alt - koncernen</b>	<b>154.250</b>	<b>160.072</b>	<b>177.639</b>	<b>163.472</b>	<b>170.928</b>
<b>Aktiver, i alt - pensionskassen</b>	<b>128.399</b>	<b>139.127</b>	<b>153.535</b>	<b>137.957</b>	<b>147.250</b>
<b>Passiver:</b>					
Egenkapital	24.220	25.349	27.247	23.689	24.184
Overskudskapital	5.830	6.271	6.889	6.149	6.130
Pensionshensættelser	100.877	109.138	120.699	110.376	118.778
Gæld og periodeafgrænsningsposter	23.323	19.314	22.804	23.258	21.835
<b>Passiver i alt - koncernen</b>	<b>154.250</b>	<b>160.072</b>	<b>177.639</b>	<b>163.472</b>	<b>170.928</b>
<b>Egenkapital kun pensionskassen</b>	<b>20.770</b>	<b>22.042</b>	<b>23.595</b>	<b>20.534</b>	<b>21.194</b>

	2019	2020	2021	2022	2023
<b>Nøgletal:</b>					
Afkast før pensionsafkastskat, gennemsnitsrente	14,7%	8,2%	10,9%	-11,6%	8,8%
Afkast før pensionsafkastskat, markedsrente	14,7%	8,2%	10,9%	-11,6%	8,8%
Nøgletallet risiko på afkast til markedsrente	2,000	3,250	3,250	3,250	3,250
Omkostningsprocent af hensættelser	0,1%	0,1%	0,1%	0,1%	0,1%
Omkostninger per medlem (Kr.)	520	555	525	527	547
Egenkapitalforrentning efter skat	12,9%	7,5%	9,9%	-10,7%	7,6%
Forrentning af overskudskapital der tildeles afkast som egenkapitalen	12,5%	7,5%	9,7%	-10,4%	7,5%
<b>Medlemstal:</b>					
Erhvervsaktive medlemmer	118.583	123.745	129.658	135.990	146.650
Pensionerede medlemmer	16.439	17.338	18.101	19.023	20.107
Ægtefælle- og børnepensionister	3.263	3.429	3.567	3.722	4.037
<b>Medlemmer i alt</b>	<b>138.285</b>	<b>144.512</b>	<b>151.326</b>	<b>158.735</b>	<b>170.794</b>

# Afkast på 9 procent i 2023 – usikkert 2024 i vente

Positivt afkast på både aktier og obligationer trak det samlede afkast op.

## De finansielle markeder i 2023

Efter et turbulent år med betydelige udsving endte afkastet på AkademikerPensions investeringsportefølje på 9,0 procent i 2023.

Finansmarkederne har været præget af den høje inflation og centralbankernes betydelige renteforhøjelser, og særligt i begyndelsen af året var investorerne bekymrede for, at de højere renter skulle føre til økonomisk recession. Denne bekymring blev forstærket, da en række amerikanske regionalbanker i slutningen af første kvartal kom i problemer, men hurtig håndtering fra myndighederne bragte tilliden tilbage og forhindrede en potentiel bankkrise. I løbet af året er inflationen desuden aftaget, blandt andet som følge af tilbagefaldet i energipriserne, og det har fået investorerne til at tro på, at centralbankerne er færdige med at hæve renterne i denne omgang. En kombination af robuste arbejdsmarkeder og ekspansiv finanspolitik har derudover bidraget positivt til økonomien, og især den amerikanske økonomi har overrasket positivt i 2023.

Årets første tre kvartaler var dog præget af de stigende renter samt bekymringerne for økonomien, og i oktober blev markederne yderligere tynget af den forhøjede geopolitiske risiko. Det ramte også investeringsporteføljen, og i slutningen af oktober lå afkastet for de første 10 måneder omkring nul procent. I november og december fik vi imidlertid bedre nyheder fra inflationsfronten, og centralbankerne sendte mere lempelige signaler til markedet. Det bidrog til optimismen om, at yderligere renteforhøjelser kan undgås, og at centralbankerne endda kan finde på at sætte renterne ned hurtigere end ventet. Det sendte de globale renter ned og udløste et stærkt opsving på obligations- og aktiemarkederne.

## Bredt funderet afkast

Afkastet var bredt funderet, og både aktier, obligationer og unoterede investeringer bidrog positivt. Aktieporteføljen gav det største afkast på 14,0 procent målt i danske kroner, og obligationsporteføljen sluttede året med et afkast på 8,8 procent, hvis der omregnes til danske kroner. En væsentlig del af aktie- og obligationsporteføljen er investeret i US dollar, og afkastet afspejler dermed også, at den amerikanske dollar blev svækket med knap tre procent i 2023. Samlet set gav de børsnoterede aktier og obligationer et afkast på 10,7 procent målt i danske kroner.

Også de unoterede investeringer bidrog positivt med et afkast på 2,1 procent. Det var drevet af positivt afkast på unoterede aktier og infrastruktur på 3,8 procent, hvorimod afkastet på ejendomme endte på -2,8 procent, hvilket blandt andet var drevet af det højere renteniveau. Det er ikke uventet, at de unoterede aktivklasser har svært ved at følge med de børsnoterede i et år som 2023, da de netop spiller en diversificerende rolle i porteføljen. Det så vi blandt andet i 2022, hvor de børsnoterede aktiver havde det svært, men hvor de unoterede investeringer leverede flotte afkast og var med til at holde hånden under det samlede afkast.

AkademikerPension afdækker en del af den samlede valutarisiko i porteføljen, og valutaafdækningen bidrog i 2023 med 0,2 procent til det samlede afkast. Det positive bidrag dækker primært over afdækningen af amerikanske dollar, der som sagt er blevet svækket i 2023.

“Aktieporteføljen gav det største afkast på 14,0 procent målt i danske kroner, og obligationsporteføljen sluttede året med et afkast på 8,8 procent, hvis der omregnes til danske kroner”.

#### **Forventningerne til 2024**

2024 tegner til at blive et begivenhedsrigt og usikkert år og er således svært at forudsige afkastmæssigt. Det vil være afgørende, om inflationen fortsætter ned, og centralbankerne dermed kan levere på de ventede rentenedsættelser, da det blandt andet vil have stor betydning for, om økonomien styrer fri af recession eller ej.

Året byder derudover på parlaments- og præsidentvalg i en lang række lande (blandt andet USA), hvilket også kan bidrage med usikkerhed og volatilitet. Sidst men ikke mindst er der fortsat en række uløste konflikter, som også kan medføre yderligere geopolitiske spændinger og dermed usikkerhed på de finansielle markeder. Udfaldsrummet er således stort, og i et sådant scenarie skaber en robust, veldiversificeret og aktivt forvaltet portefølje som AkademikerPensions de bedste forudsætninger for at navigere.

Grundet den betydelige usikkerhed er det forventede langsigtede afkast på porteføljen det bedste skøn for årets afkast, og der forventes således et afkast på 5,5 procent for 2024 for gennemsnitsrenteporteføljen. Det understreges, at dette er et skøn behæftet med stor usikkerhed. Markedsrenteporteføljen vil i løbet af året blive successivt omlagt til den nye livscyklus investeringsstrategi, og man vil derfor kunne se afkast, der afviger fra gennemsnitsrente.

# Risiko og solvens

Risikostyringen understøtter vores arbejde med at skabe ansvarlige, gode og langsigtede afkast. Vurdering og håndtering af klimarelaterede finansielle risici er en integreret del af vores risikostyring.

## Risikostyring

Bestyrelsen har fastlagt en overordnet risikostyringspolitik og tilhørende retningslinjer på grundlag af forretningsstrategien. Risikostyringen sker efter de samme principper i alle pensionskassens forretningsområder og koncernforbundne selskaber. Herudover er der udarbejdet politikker og retningslinjer for alle typer af risici samt en politik for ansvarlige investeringer.

Vi har etableret et effektivt risikostyringssystem med en klar struktur, der er velintegreret i organisationen og i vores beslutningsprocesser. Operationelle risici er en del af pensionskassens hverdag, men bidrager i modsætning til andre risici ikke med værdiskabelse. Derfor begrænses operationelle risici mest muligt – dog altid under hensyntagen til størrelsen af omkostningerne.

Vi udarbejder og offentliggør en selvstændig rapport om solvens og finansiell situation (SFCR), som mere detaljeret beskriver risikostyringen og risikoprofilen. Rapporten kan læses her: [akademikerpension.dk/solvens](https://akademikerpension.dk/solvens)

## Risikoprofil

Vi grupperer vores risici i fire grupper: Strategiske, markeds-mæssige, forsikringsmæssige samt operationelle.

De væsentligste risici er markeds-mæssige risici, da de har den største betydning for medlemmernes afkast og pensionskassens solvens. Klimarelaterede finansielle risici indgår i de markeds-mæssige risici og dermed i den samlede risikostyring.

I forhold til de markeds-mæssige risici er det særligt risici knyttet til aktiekursfald, som er den væsentligste risiko.

Ser vi på de forsikringsmæssige risici, er det særligt risikoen for, at medlemmerne i gennemsnit skal have pension i længere tid end forudsat og renterisikoen på pensionshensættelserne, som påvirker solvensen.

For alle risikotyper gælder det, at vi løbende identificerer og vurderer risici samt foretager følsomhedsanalyser på de væsentligste risici. Vi vurderer, at der på den lange bane er væsentlige finansielle risici forbundet med klimaforandringerne. Klimarisici indgår derfor på strukturet vis i den indirekte markedsrisiko i bestyrelsens risikostyring.

## Klimarelaterede finansielle risikooplysninger

Investeringsstrategien skal være med til at sikre vores medlemmer det størst mulige risikojusterede afkast på et ansvarligt grundlag. Vi har fokus på det langsigtede afkast, som også er reflekteret i de strategiske overvejelser om porteføljesammensætning og pensionskassens tilgang til klimarelaterede risici og muligheder.

Vi arbejder derfor både med at reducere vores klimarelaterede finansielle risici og høste mulighederne for investeringer i transitionen mod et lavemissions-samfund.

AkademikerPension støtter op om anbefalingerne fra "Task Force on Climate-related Financial Disclosures (TCFD)" og redegør for vores styring af klimarisici samt risikoeksponering i vores ansvarlighedsrapport og på [akademikerpension.dk/klimarisici](https://akademikerpension.dk/klimarisici) (side 4)

De finansierede CO<sub>2</sub>-emissioner fra de af AkademikerPensions investeringer (scope 1, 2 og 3), som vi har data for, indgår i oversigten over ESG-nøgletal i ansvarlighedsrapporten på [akademikerpension.dk/ansvarlig-rapport](https://akademikerpension.dk/ansvarlig-rapport) (side 61)

## Solvens

Solvenskapitalkravet (SCR) bliver opgjort efter solvens II standardmodellen, da risiciene i vores forretningsmodel ikke afviger væsentligt fra standardmodellen og dennes forudsætninger.

Solvenskapitalkravet er steget med 69 millioner kroner i 2023. Kapitalgrundlaget er steget tilsvarende, hvilket medfører at vi kan dække solvenskapitalkravet knap 3 gange. Det er fortsat en både solid og betryggende solvensdækning.

Stigningen i SCR skyldes de relativt store gevinster på de børsnoterede aktiver, som også medfører et højere solvensstød på aktier. Det anticykliske aktiestød er steget med knap 5 procentpoint i 2023. Ultimo 2023 kan pensionskassen klare et yderligere aktiefald på over 80 procent og fortsat være solvent.

Pensionskassens egen vurdering af risiko og solvens (ORSA) indeholder analyser af de væsentligste risici – aktieværdier og rentebevægelser. Analyserne bliver foretaget på scenarier, der indeholder forskellige størrelser stød – ikke med specifikation af, hvad der er udløsende årsager til ændringerne (klimarelateret, makroøkonomiske eller andet). De klimarelaterede finansielle risici indgår altså indirekte i scenarieanalyser, stresstest og reverse stresstest, men estimeres og overvåges også selvstændigt.

Oplysninger om følsomheder over for risici, samt hvorledes resultat og egenkapital vil blive påvirket af en række relevante risikovariabler, er tilgængelige i pensionskassens SFCR-rapport, som kan læses på [akademikerpension.dk/solvens](https://akademikerpension.dk/solvens)

Solvens (mio. kr.)	2019	2020	2021	2022	2023
SCR	8.805	9.950	12.761	9.231	9.300
Kapitalgrundlag	26.554	28.272	30.436	26.597	27.228
Solvensdækning	302 %	284 %	239 %	288 %	293 %

# Samfundsansvar og ansvarlige investeringer

Du kan læse om AkademikerPensions arbejde med samfundsansvar og ansvarlige investeringer i AkademikerPensions publikation "Ansvarlighed 2023", der er tilgængelig på [akademikerpension.dk/ansvarlig-rapport](https://akademikerpension.dk/ansvarlig-rapport)

Ansvarlighedsrapporten udgør AkademikerPensions lovpligtige redegørelse for samfundsansvar jf. regnskabsbekendtgørelsens §142 samt den årlige rapportering under en række af de frivillige initiativer for virksomheders samfundsansvar og ansvarlige investeringer, som AkademikerPension har tilsluttet sig.

# Bæredygtigheds- relaterede oplysninger

De standardiserede og lovpligtige oplysninger under EU's disclosure-forordning for investeringerne, der er indeholdt i AkademikerPensions pensionsprodukter kan findes på hjemmesiden via dette link: [akademikerpension.dk/arkiv/baeredygtighedsrelateredeoplysninger](https://akademikerpension.dk/arkiv/baeredygtighedsrelateredeoplysninger)

Herunder, men ikke afgrænset til:

- Politik for integration af bæredygtighedsrisici
- Aflønningspolitik
- Præ-kontraktuel information
- Periodisk rapportering

De periodiske rapporteringer er desuden at finde i AkademikerPensions rapport "Ansvarlighed 2023", side 70, der er tilgængelig på [akademikerpension.dk/ansvarlig-rapport](https://akademikerpension.dk/ansvarlig-rapport)

# Dataetik

## **Redegørelse for AkademikerPensions Politik for dataetik**

AkademikerPension har udarbejdet en Politik for dataetik, som kan tilgås via dette link:

[akademikerpension.dk/media/sxfiu22c/politik-for-dataetik-2023.pdf](https://akademikerpension.dk/media/sxfiu22c/politik-for-dataetik-2023.pdf)

Politik for dataetik revideres en gang årligt og er senest behandlet af bestyrelsen 14. september 2023. Arbejdet med at forankre og udvikle tilgangen til dataetik er fortløbende.

## **Persondatapolitik**

Du kan endvidere finde oplysninger om vores persondatapolitik på hjemmesiden via dette link: [akademikerpension.dk/arkiv/persondatapolitik/](https://akademikerpension.dk/arkiv/persondatapolitik/)

# Kønsdiversitet

## Inklusion, diversitet og kønsbalance

Manglende ligestilling mellem kønnene og diskrimination af minoritetsgrupper er samfundsmæssige udfordringer mange steder.

Vi har behov for en inkluderende kultur, hvor:

- alle har lige muligheder
- mangfoldighed ses som en ressource
- respekt og samarbejde fremmes.

En inkluderende kultur, diversitet og kønsbalance er en forudsætning for, at vi trives, og for at vi løser vores opgaver. I hvor høj grad, vi har en inkluderende kultur, afhænger af, hvordan vi fungerer som ledelse, som kollegiale netværk og som enkeltpersoner.

## Ambitioner

Vores ambition er at vedligeholde en bevidsthed om vigtigheden af en inkluderende kultur, og vi vil så vidt muligt eliminere bevidste eller ubevidste fordomme og forskelsbehandling fra interne rutiner. Vi vil gennem analyser og dialog på tværs af organisationen kontinuerligt have en finger på pulsen.

## Mål

I AkademikerPensions ligestillingspolitik står der, at formålet er at fremme en inkluderende kultur og forebygge forskelsbehandling, og at opnå en ligelig fordeling af mænd og kvinder i bestyrelsen, på de øvrige ledelsesniveauer og i organisationen som helhed og underopdelt på Medlem, Investering & Økonomi, samt Tværgående funktioner.

Det overordnede mål er at skabe en inkluderende arbejdskultur, diversitet og kønsbalance i organisationen. Vi har et mål om kønsbalance, idet vi inden udgangen af 2025 vil have en 60/40-kønsbalance. Det vil sige højst 60 procent af det overrepræsenterede køn. En ligelig fordeling af mænd og kvinder er vigtigt i sig selv, men ambitionen er at få det afspejlet i de faggrupper, som traditionelt har en kønsbias.

Udover kønsbalance vil vi begynde arbejdet med at forstå, hvordan ligeløn kan defineres i vores organisation, samt hvilke indsatser der vil skabe ligeløn på sigt.

## Udvikling i den kønsmæssige sammensætning

	2019	2020	2021	2022	2023
Lederniveau	%K/M	%K/M	%K/M	%K/M	%K/M
Bestyrelsesmedlemmer	50/50	50/50	70/30	50/50	40/60
Direktionen/ledere	17/83	29/71	29/71	31/69	38/62

\*Opgjort efter de gældende principper i alle årene

## Aktiviteter og fremdrift i 2023

AkademikerPensions måltal for fordeling på køn er på maksimalt 60 procent af det overrepræsenterede køn. Måltallet er løbende i fokus, når der rekrutteres, og når interne medarbejdere får et ledelsesansvar. Det gælder både overordnet, i de enkelte afdelinger og på det øverste ledelsesniveau.

Med udgangen af 2023 er fordelingen for det øverste ledelsesniveau 38 procent kvinder og 62 procent mænd. For hele organisationen er tallene henholdsvis 45 procent kvinder og 55 procent mænd. Som mange andre finansielle virksomheder har vi fortsat den udfordring, at rekrutteringsbasen på udvalgte fagområder er overrepræsenteret af mænd.

AkademikerPensions politik på området er formelt vores måltal, men i praksis arbejder vi med et særligt godkendelsesprincip, hvor direktionen skal godkende en nyansettelse, der ikke er med til at kønsudligne på afdelings- og ledelsesniveau.

## Kønsmæssig sammensætning i ledelsen

Lederniveau	I alt	Koncernmål	Andel kvinder	Andel mænd
Bestyrelsesmedlemmer	10	60/40	40%	60%
Topledelsen/ledere*	16	60/40	38%	62%
Organisationen	116	60/40	45%	55%

\*Opgjort efter de gældende principper og omfatter direktionen og ledere med personaleansvar, som referer direkte til direktionen

# Resultat og balance

Pensionskassens resultat for 2023 udviser et overskud på 1,6 milliarder kroner. Resultatet er drevet af et investeringsafkast på 9 procent.

## Årets resultat

Året resultat for 2023 udviser et overskud på 1,6 milliarder kroner. Årets resultat er drevet af årets positive investeringsafkast på 9 procent. Årets afkast var i 2023 påvirket af stor usikkerhed, men en udbredt ro på de finansielle markeder i 4. kvartal gjorde, at afkastet stabiliserede sig i den afsluttende del af 2023.

Årets resultat består af et renteresultat, et risikoresultat og et omkostningsresultat. De enkelte delelementers bidrag til det samlede resultat er illustreret i tabellen herunder.

Resultat til egenkapitalen opdelt i delelementer (mio. kr.)	2023	2022
Renteresultat	1.606,9	-2.322,6
Risikoresultat (egenkapitalens andel)	-26,6	-37,8
Omkostningsresultat (egenkapitalens andel)	0,2	-0,9
<b>Årets resultat</b>	<b>1.580,5</b>	<b>-2.361,1</b>

Renteresultatet viser forholdet mellem investeringsafkastet efter skat og den kontorente, som vi tilskriver medlemmernes depoter i gennemsnitsrente, samt det afkast som vi tilskriver medlemmernes depoter i markedsrente. Egenkapitalen har fået sin relative andel af årets forrentning, hvorefter den resterende del er tilskrevet medlemmerne som henholdsvis overskudskapital eller kollektiv bonuspotentiale.

Risikoresultatet viser forholdet mellem den opkrævede pris for medlemmernes forsikringsdækninger og de faktiske forsikringsudbetalinger. Vi har et princip om, at medlemmerne får forsikringer til kostpris, og vi tilstræber derfor et risikoresultat så tæt på nul som muligt. I 2023 har der været et negativt risikoresultat på 34,4 millioner kroner i forhold til medlemmer på gennemsnitsrente. Tilsvarende har der været et negativt risikoresultat på 33,9 millioner kroner for medlemmer i markedsrente. Egenkapitalen har finansieret sin relative andel af det negative risikoresultat i markedsrente svarende til 26,0 millioner kroner.

Omkostningsresultatet viser forholdet mellem de opkrævede administrationsbidrag og de faktiske administrationsomkostninger. Vi har et princip om, at medlemmerne får administration til kostpris, og vi tilstræber derfor et omkostningsresultat så tæt på nul som muligt. I 2023 har der været et omkostningsoverskud på 0,4 millioner kroner for medlemmerne i gennemsnitsrente og et tilsvarende overskud på 0,2 millioner kroner i markedsrente.

## Kontorente

AkademikerPension har anvendt en gennemsnitlig kontorente før skat for 2023 på 4,5 procent - den af bestyrelsen fastsatte kontorente før skat for 2024 udgør 4,5 procent. Kontorenten fastsættes årligt af bestyrelsen ud fra den aktuelle kapitalssituation og ud fra forventningen til det fremtidige afkast. Medlemmer med gennemsnitsrente får deres opsparinger forrentet med kontorenten.

## Omkostninger

Omkostninger pr. forsikrede (omkostningsnøgletallet N5) udgør 547 kroner for 2023. Nøgletallet ligger på niveau med 2022 og er et udtryk for, at AkademikerPension trods generelt stigende priser i 2023 har formået at holde et stabilt omkostningsniveau.

## Begivenheder efter balancedatoen

Der er ikke indtrådt forhold i tiden efter 31. december 2023 og indtil regnskabets godkendelse, der efter ledelsens vurdering kan påvirke pensionskassens finansielle stilling væsentligt.

Regnskab



# Ledelsens påtegning

Bestyrelse og direktion har i dag behandlet og godkendt årsrapporten for AkademikerPension for regnskabsåret 2023. Årsrapporten er aflagt i overensstemmelse med lovgivningens krav herunder lov om finansiel virksomhed og bekendtgørelsen om finansielle rapporter for forsikringsselskaber og tværgående pensionskasser.

Det er vores opfattelse, at årsrapporten giver et retvisende billede af pensionskassens og koncernens aktiver, passiver og finansielle stilling pr. 31. december 2023 samt af resultatet af pensionskassens og koncernens aktiviteter for regnskabsåret 1. januar 2023 – 31. december 2023.

Endvidere er det vores opfattelse, at ledelsesberetningen indeholder en retvisende gennemgang af udviklingen i pensionskassens og koncernens aktiviteter og økonomiske forhold samt en beskrivelse af de væsentligste risici og usikkerhedsfaktorer, som pensionskassen og koncernen kan påvirkes af.

Årsrapporten indstilles til generalforsamlingens godkendelse.

Gentofte, den 7. marts 2024

## Direktion

Jens Otto Munch Holst

## Bestyrelse

Janne Gleerup, forkvinde

Tobias Bornakke Bramsen,  
næstformand

Henrik Klitmøller Rasmussen

Peter Henrik Priergaard Nielsen

Joël Cyril Boukris

Peter Hall

Pia Risør Bjerre

Pernille Wahlgren

Per Clausen

Lisbeth Heidemann Torfing

# Påtegning fra medlemsrevisor

Jeg har gennemgået årsrapporten for 2023 for AkademikerPension – særligt med henblik på forhold, der ikke kontrolleres af de uafhængige revisorer eller af offentlig myndighed.

Jeg har i den forbindelse kontrolleret, at de udgifter, der knytter sig til afholdelse af generalforsamling, bestyrelsesvalg og bestyrelsens arbejde er rimelige og afholdt i overensstemmelse med pensionskassens retningslinjer.

Gennemgangen baserer sig på en kontrol af de relevante kontis bevægelser, analytiske handlinger samt stikprøvevis kontrol af underliggende bilag.

Kontrollen gav ikke anledning til bemærkninger.

Gentofte, den 7. marts 2024

Jens Oluf Brandorff  
Medlemsrevisor

# Den uafhængige revisors revisionspåtegning

Til medlemmerne i AkademikerPension.

## Konklusion

Vi har revideret koncernregnskabet og årsregnskabet for AkademikerPension for regnskabsåret 1. januar 2023 – 31. december 2023, der omfatter resultatopgørelse, totalindkomstopgørelse, balance, egenkapitalopgørelse og noter, herunder anvendt regnskabspraksis, for såvel koncernen som selskabet. Koncernregnskabet og årsregnskabet udarbejdes efter lov om finansiell virksomhed.

Det er vores opfattelse, at koncernregnskabet og årsregnskabet giver et retvisende billede af koncernens og selskabets aktiver, passiver og finansielle stilling pr. 31. december 2023 samt af resultatet af koncernens og selskabets aktiviteter regnskabsåret 1. januar 2023 – 31. december 2023 i overensstemmelse med lov om finansiell virksomhed.

Vores konklusion er konsistent med vores revisionsprotokollat til revisionsudvalget og bestyrelsen.

## Grundlag for konklusion

Vi har udført vores revision i overensstemmelse med internationale standarder om revision og de yderligere krav, der er gældende i Danmark. Vores ansvar ifølge disse standarder og krav er nærmere beskrevet i revisionspåtegningens afsnit "Revisors ansvar for revisionen af koncernregnskabet og årsregnskabet". Vi er uafhængige af selskabet i overensstemmelse med International Ethics Standards Board for Accountants' internationale retningslinjer for revisors etiske adfærd (IESBA Code) og de yderligere etiske krav, der er gældende i Danmark, ligesom vi har opfyldt vores øvrige etiske forpligtelser i henhold til disse krav og IESBA Code. Det er vores opfattelse, at det opnåede revisionsbevis er tilstrækkeligt og egnet som grundlag for vores konklusion.

Efter vores bedste overbevisning er der ikke udført forbudte ikke-revisionsydelser som omhandlet i artikel 5, stk. 1, i forordning (EU) nr. 537/2014.

Vi blev første gang valgt som revisor for AkademikerPension den 21. april 2008 for regnskabsåret 2008. Vi er genvalgt årligt ved generalforsamlingsbeslutning i en samlet sammenhængende opgaveperiode på 15 år frem til og med regnskabsåret 2023.

## Centrale forhold ved revisionen

Centrale forhold ved revisionen er de forhold, der efter vores faglige vurdering var mest betydelige ved vores revision af koncernregnskabet og årsregnskabet for regnskabsåret 1. januar 2023 – 31. december 2023. Disse forhold blev behandlet som led i vores revision af koncernregnskabet og årsregnskabet som helhed og udformningen af vores konklusion herom. Vi afgiver ikke nogen særskilt konklusion om disse forhold.

### Måling af unoterede investeringer

Unoterede investeringer udgør 29.096 millioner kroner pr. 31. december 2023 (28.167 millioner kroner pr. 31. december 2022) og består primært af investeringer i ejendomsfonde, kapitalfonde og infrastrukturfonde. Vi har vurderet, at måling af unoterede investeringer er et centralt forhold ved revisionen, idet målingen er påvirket af regnskabsmæssige skøn, herunder baseret på ledelsesmæssige vurderinger af værdiansættelsesmetoder, modeller og fremtidig indtjening. Ændringer i regnskabsmæssige skøn kan have væsentlig indvirkning på værdiansættelsen af unoterede investeringer.

De væsentligste ledelsesmæssige vurderinger og forudsætninger omfatter:

- valg af værdiansættelsesmetoder
- vurdering af væsentlige begivenheder siden seneste rapportering
- fastsættelse af fremtidige pengestrømme.

Ledelsen har nærmere beskrevet principper og forudsætninger for målingen af unoterede investeringer i anvendt regnskabspraksis.

### Forholdet er behandlet således i revisionen

Baseret på vores risikovurdering har vi revideret den af ledelsen foretagne måling af unoterede investeringer.

Vores revisionshandling har omfattet:

- test af nøglekontroller for værdiansættelse af unoterede investeringer, herunder processer for fastlæggelse af forudsætninger og kontrollernes operationelle effektivitet
- for investeringer indregnet på baggrund af kurser indhentet fra eksterne parter har vi testet nøglekontroller til brug for validering af modtagne kurser og vurdering af behov for kursreguleringer, som følge af værdiudsving i perioden mellem tidspunktet for den seneste eksterne kurs og balancedagen
- vurdering af de væsentligste ledelsesmæssige vurderinger og forudsætninger, herunder stikprøvevis kontrol til underliggende dokumentation.

### Måling af hensættelser til pensionsaftaler

Hensættelser til pensionsaftaler udgør 118.779 millioner kroner pr. 31. december 2023 (109.113 millioner kroner pr. 31. december 2022). Vi har vurderet, at målingen af hensættelser til pensionsaftaler er et centralt forhold ved revisionen, idet målingen er kendetegnet ved ledelsesmæssige skøn og stor kompleksitet, herunder forudsætninger vedrørende fremtidige begivenheder samt metoder og modeller. Ændringer i de ledelsesmæssige skøn samt anvendte metoder og modeller kan have væsentlig indvirkning på målingen af hensættelser til pensionsaftaler.

De væsentligste ledelsesmæssige skøn og forudsætninger omfatter:

- opgørelse af risikomargen
- fastsættelse af forventninger til levetider, antagelser, vedrørende omkostninger samt genkøbssandsynligheder
- fastsættelse af forventninger til invalidehyppigheder og reaktiveringsintensiteter.

Ledelsen har nærmere beskrevet principper og forudsætninger for opgørelse af hensættelser til pensionsaftaler i anvendt regnskabspraksis samt note "Pensionshensættelser".

### Forholdet er behandlet således i revisionen

Baseret på vores risikovurdering har vi revideret den af ledelsen foretagne måling af hensættelser til pensionsaftaler.

Vores revisionshandling, hvori vi har inddraget vores egne internationalt kvalificerede aktuarer, har omfattet:

- vurdering og test af nøglekontroller vedrørende ledelsens fastsættelse af forudsætninger, herunder om nøglekontrollerne er designet og implementeret hensigtsmæssigt samt, hvorvidt disse har fungeret effektivt i regnskabsåret
- vurdering af de anvendte invaliditets- og dødelighedsintensiteter samt reaktiveringsforudsætninger i forhold til historiske data og markedspraksis
- vurdering af anvendte forudsætninger samt metoder og modeller i forhold til almindeligt accepterede aktuarmæssige standarder, den historiske udvikling samt tendenser.

Stikprøvevis kontrol af underliggende datas nøjagtighed og fuldstændighed samt stikprøvevis gennemgang af aktuarmæssige beregninger og modeller.

## **Ledelsens ansvar for koncernregnskabet og årsregnskabet**

Ledelsen har ansvaret for udarbejdelsen af et koncernregnskab og et årsregnskab, der giver et retvisende billede i overensstemmelse med lov om finansiel virksomhed. Ledelsen har endvidere ansvaret for den interne kontrol, som ledelsen anser for nødvendig for at udarbejde et koncernregnskab og et årsregnskab uden væsentlig fejlinformation, uanset om denne skyldes besvigelser eller fejl.

Ved udarbejdelsen af koncernregnskabet og årsregnskabet er ledelsen ansvarlig for at vurdere koncernens og selskabets evne til at fortsætte driften, at oplyse om forhold vedrørende fortsat drift, hvor dette er relevant, samt at udarbejde koncernregnskabet og årsregnskabet på grundlag af regnskabsprincippet om fortsat drift, medmindre ledelsen enten har til hensigt at likvidere selskabet, indstille driften eller ikke har andet realistisk alternativ end at gøre dette.

## **Revisors ansvar for revisionen af koncernregnskabet og årsregnskabet**

Vores mål er at opnå høj grad af sikkerhed for, om koncernregnskabet og årsregnskabet som helhed er uden væsentlig fejlinformation, uanset om denne skyldes besvigelser eller fejl og at afgive en revisionspåtegning med en konklusion. Høj grad af sikkerhed er et højt niveau af sikkerhed, men er ikke en garanti for, at en revision, der udføres i overensstemmelse med internationale standarder om revision og de yderligere krav, der er gældende i Danmark, altid vil afdække væsentlig fejlinformation, når sådan findes. Fejlinformation kan opstå som følge af besvigelser eller fejl og kan betragtes som væsentlige, hvis det med rimelighed kan forventes, at de enkeltvis eller samlet har indflydelse på de økonomiske beslutninger, som regnskabsbrugere træffer på grundlag af koncernregnskabet og årsregnskabet.

Som led i en revision, der udføres i overensstemmelse med internationale standarder om revision og de yderligere krav, der er gældende i Danmark, foretager vi faglige vurderinger og opretholder professionel skepsis under revisionen. Herudover:

- Identificerer og vurderer vi risikoen for væsentlig fejlinformation i koncernregnskabet og årsregnskabet, uanset om denne skyldes besvigelser eller fejl, udformer og udfører revisionshandlinger som reaktion på disse risici samt opnår revisionsbevis, der er tilstrækkeligt og egnet til at danne grundlag for vores konklusion. Risikoen for ikke at opdage væsentlig fejlinformation forårsaget af besvigelser er højere end ved væsentlig fejlinformation forårsaget af fejl, idet besvigelser kan

omfatte sammensværgelser, dokumentfalsk, bevidste udeladelser, vildledning eller tilsidesættelse af intern kontrol.

- Opnår vi forståelse af den interne kontrol med relevans for revisionen for at kunne udforme revisionshandlinger, der er passende efter omstændighederne, men ikke for at kunne udtrykke en konklusion om effektiviteten af koncernens og selskabets interne kontrol.
- Tager vi stilling til, om den regnskabspraksis, som er anvendt af ledelsen, er passende, samt om de regnskabsmæssige skøn og tilknyttede oplysninger, som ledelsen har udarbejdet, er rimelige.
- Konkluderer vi, om ledelsens udarbejdelse af koncernregnskabet og årsregnskabet på grundlag af regnskabsprincippet om fortsat drift er passende, samt om der på grundlag af det opnåede revisionsbevis er væsentlig usikkerhed forbundet med begivenheder eller forhold, der kan skabe betydelig tvivl om koncernens og selskabets evne til at fortsætte driften. Hvis vi konkluderer, at der er en væsentlig usikkerhed, skal vi i vores revisionspåtegning gøre opmærksom på oplysninger herom i koncernregnskabet og årsregnskabet eller, hvis sådanne oplysninger ikke er tilstrækkelige, modificere vores konklusion. Vores konklusioner er baseret på det revisionsbevis, der er opnået frem til datoen for vores revisionspåtegning. Fremtidige begivenheder eller forhold kan dog medføre, at koncernen og selskabet ikke længere kan fortsætte driften.
- Tager vi stilling til den samlede præsentation, struktur og indhold af koncernregnskabet og årsregnskabet, herunder noteoplysningerne, samt om koncernregnskabet og årsregnskabet afspejler de underliggende transaktioner og begivenheder på en sådan måde, at der gives et retvisende billede heraf.
- Opnår vi tilstrækkeligt og egnet revisionsbevis for de finansielle oplysninger for virksomhederne eller forretningsaktiviteterne i koncernen til brug for at udtrykke en konklusion om koncernregnskabet. Vi er ansvarlige for at lede, føre tilsyn med og udføre koncernrevisionen. Vi er eneansvarlige for vores revisionskonklusion.

Vi kommunikerer med den øverste ledelse om blandt andet det planlagte omfang og den tidsmæssige placering af revisionen samt betydelige revisionsmæssige observationer, herunder eventuelle betydelige mangler i intern kontrol, som vi identificerer under revisionen.

Vi afgiver også en udtalelse til den øverste ledelse om, at vi har opfyldt relevante etiske krav vedrørende uafhængighed, og oplyser den om alle relationer og andre forhold, der med rimelighed kan tænkes at påvirke vores uafhængighed og - hvor det er relevant - anvendte sikkerhedsforanstaltninger eller handlinger foretaget for at eliminere trusler.

Med udgangspunkt i de forhold, der er kommunikeret til den øverste ledelse, fastslår vi, hvilke forhold der var mest betydelige ved revisionen af koncernregnskabet og årsregnskabet for den aktuelle periode og dermed er centrale forhold ved revisionen. Vi beskriver disse forhold i vores revisionspåtegning, medmindre lov eller øvrig regulering udelukker, at forholdet offentliggøres, eller i de yderst sjældne tilfælde, hvor vi fastslår, at forholdet ikke skal kommunikeres i vores revisionspåtegning, fordi de negative konsekvenser heraf med rimelighed ville kunne forventes at veje tungere end de fordele, den offentlige interesse har af sådan kommunikation.

#### **Udtalelse om ledelsesberetningen**

Ledelsen er ansvarlig for ledelsesberetningen.

Vores konklusion om koncernregnskabet og årsregnskabet omfatter ikke ledelsesberetningen, og vi udtrykker ingen form for konklusion med sikkerhed om ledelsesberetningen.

I tilknytning til vores revision af koncernregnskabet og årsregnskabet er det vores ansvar at læse ledelsesberetningen og i den forbindelse overveje, om ledelsesberetningen er væsentligt inkonsistent med koncernregnskabet eller årsregnskabet eller vores viden opnået ved revisionen eller på anden måde synes at indeholde væsentlig fejlinformation.

Vores ansvar er derudover at overveje, om ledelsesberetningen indeholder krævede oplysninger i henhold til lov om finansiel virksomhed.

Baseret på det udførte arbejde er det vores opfattelse, at ledelsesberetningen er i overensstemmelse med koncernregnskabet og årsregnskabet og er udarbejdet i overensstemmelse med kravene i lov om finansiel virksomhed. Vi har ikke fundet væsentlig fejlinformation i ledelsesberetningen.

København, den 7. marts 2024

## **Deloitte**

Statsautoriseret Revisionspartnerselskab, CVR-nr. 33 96 35 56

Michael Thorø Larsen  
Statsautoriseret revisor  
MNE-nr. 35823

Kristian Ehrenreich Hansen  
Statsautoriseret revisor  
MNE-nr. 46662

# Resultatopgørelse

(Alle beløb i 1.000 kr.)

	Note	Koncernen		Pensionskassen	
		2023	2022	2023	2022
<b>Medlemsbidrag</b>	<b>2</b>	<b>5.703.953</b>	<b>5.338.379</b>	<b>5.703.953</b>	<b>5.338.379</b>
<b>Afkast af investeringsaktiver</b>					
Indtægter fra tilknyttede virksomheder		-	-	11.252.859	-19.798.817
Indtægter fra associerede virksomheder		149.298	49.578	153.025	49.578
Indtægter af investeringsejendomme		76.300	59.065	14.578	13.371
Renteindtægter og udbytter mv.	3	6.554.764	8.013.429	930.406	1.717.490
Kursreguleringer	4	6.206.509	-25.289.485	-273.361	553.587
Renteudgifter		-579.183	-80.532	-321	-1.972
Administrationsomkostninger i forbindelse med investeringsvirksomhed	5	-432.579	-472.610	-96.201	-136.638
<b>Investeringsafkast før skat</b>		<b>11.975.110</b>	<b>-17.720.555</b>	<b>11.980.986</b>	<b>-17.603.400</b>
Pensionsafkastskat m.v.	6	-1.336.905	941.233	-1.335.844	941.828
<b>Investeringsafkast efter skat</b>		<b>10.638.205</b>	<b>-16.779.321</b>	<b>10.645.142</b>	<b>-16.661.571</b>
<b>Pensionsydelse</b>					
Udbetalte ydelser	7	-4.523.912	-3.795.788	-4.523.946	-3.795.802
<b>Pensionsydelse, i alt</b>		<b>-4.523.912</b>	<b>-3.795.788</b>	<b>-4.523.946</b>	<b>-3.795.802</b>
Ændring i pensionshensættelser, gennemsnitsrente	31	-6.594.126	12.251.693	-6.594.126	12.251.693
Ændring i pensionshensættelser, markedsrente	32	-3.070.927	-665.523	-3.070.927	-665.523
<b>Ændring i pensionshensættelser</b>		<b>-9.665.053</b>	<b>11.586.170</b>	<b>-9.665.053</b>	<b>11.586.170</b>
<b>Ændring i overskudskapital</b>	<b>30</b>	<b>-491.931</b>	<b>1.250.677</b>	<b>-491.931</b>	<b>1.250.677</b>
<b>Administrationsomkostninger</b>	<b>8</b>	<b>-87.682</b>	<b>-79.256</b>	<b>-87.682</b>	<b>-79.256</b>
Overført investeringsafkast		-1.521.436	2.322.638	-1.521.436	2.322.638
<b>Pensionsteknisk resultat</b>		<b>52.144</b>	<b>-156.501</b>	<b>59.047</b>	<b>-38.765</b>
Egenkapitalens investeringsafkast		1.807.290	-2.739.030	1.807.290	-2.739.030
<b>Resultat før skat</b>		<b>1.859.434</b>	<b>-2.895.530</b>	<b>1.866.337</b>	<b>-2.777.794</b>
Pensionsafkastskat for egenkapitalen		-285.855	416.391	-285.855	416.391
<b>Årets resultat</b>		<b>1.573.580</b>	<b>-2.479.139</b>	<b>1.580.482</b>	<b>-2.361.403</b>
Minoritetsinteressers andel af resultat, tilbageført		6.903	117.736	-	-
<b>Pensionskassens andel af resultat</b>		<b>1.580.482</b>	<b>-2.361.403</b>	<b>1.580.482</b>	<b>-2.361.403</b>
Anden totalindkomst		-6.120	-9.760	-6.120	-9.760
Skat vedrørende anden totalindkomst		936	-705	936	-705
<b>Anden totalindkomst i alt</b>		<b>-5.183</b>	<b>-10.465</b>	<b>-5.183</b>	<b>-10.465</b>
<b>Totalindkomst</b>		<b>1.575.299</b>	<b>-2.371.868</b>	<b>1.575.299</b>	<b>-2.371.868</b>

# Balance

(Alle beløb i 1.000 kr.)

Aktiver	Note	Koncernen		Pensionskassen	
		2023	2022	2023	2022
<b>Immaterielle aktiver</b>					
IT-programmer	9	69.954	66.097	21.788	20.395
<b>Immaterielle aktiver, i alt</b>		<b>69.954</b>	<b>66.097</b>	<b>21.788</b>	<b>20.395</b>
<b>Materielle aktiver</b>					
Driftsmidler	10	509	4.275	508	4.269
Domicilejendom	11	82.201	82.759	82.058	82.635
<b>Materielle aktiver, i alt</b>		<b>82.710</b>	<b>87.034</b>	<b>82.566</b>	<b>86.904</b>
<b>Investeringsaktiver</b>					
Investeringsejendomme	12	2.058.455	2.309.529	252.850	308.504
Investeringsejendomme under opførsel	13	138.017	-	-	-
Investeringer i tilknyttede virksomheder					
Kapitalandele i tilknyttede virksomheder	14	-	-	115.527.182	110.621.505
Kapitalandele i associerede virksomheder	15	301.739	221.863	299.144	221.532
<b>Investeringer i tilknyttede og associerede virksomheder, i alt</b>		<b>301.739</b>	<b>221.863</b>	<b>115.826.327</b>	<b>110.843.037</b>
<b>Andre finansielle investeringsaktiver</b>					
Kapitalandele	16	62.346.813	61.685.300	16.972.223	13.594.949
Investeringsforeningsandele med kapitalandele	16	2.272.186	632.131	-	-
Obligationer	17	80.636.947	72.603.129	60	60
Obligationsudlån	17	-	-	-	-
Indlån i kreditinstitutter	18	1.484.558	3.603.624	-	-
Afledte finansielle instrumenter	19	1.926.478	3.465.337	-	-
Andre udlån	20	155.957	-	124.584	-
<b>Andre finansielle investeringsaktiver, i alt</b>		<b>148.822.939</b>	<b>141.989.521</b>	<b>17.096.867</b>	<b>13.595.008</b>
<b>Investeringsaktiver, i alt</b>		<b>151.321.149</b>	<b>144.520.914</b>	<b>133.176.043</b>	<b>124.746.550</b>
<b>Investeringsaktiver tilknyttet markedsrente</b>	21	<b>13.472.817</b>	<b>10.084.175</b>	<b>11.834.465</b>	<b>8.705.518</b>
Tilgodehavender					
Tilgodehavender hos medlemmer	23	212.868	209.740	212.497	209.427
Tilgodehavender hos tilknyttede virksomheder	24	-	-	11.948	-
Andre tilgodehavender	25	1.044.046	1.204.004	163.288	185.548
<b>Tilgodehavender, i alt</b>		<b>1.256.914</b>	<b>1.413.743</b>	<b>387.733</b>	<b>394.975</b>
<b>Andre aktiver</b>					
Likvide beholdninger	26	2.696.919	2.790.311	612.509	236.667
Udskudt skatteaktiv	27	931.699	1.751.024	931.699	1.751.024
<b>Andre aktiver, i alt</b>		<b>3.628.617</b>	<b>4.541.335</b>	<b>1.544.207</b>	<b>1.987.691</b>
Periodeafgrænsningsposter					
Tilgodehavende renter samt optjent leje	28	890.532	741.034	5	-
Andre periodeafgrænsningsposter	29	205.163	243.705	203.600	240.658
<b>Periodeafgrænsningsposter, i alt</b>		<b>1.095.695</b>	<b>984.740</b>	<b>203.605</b>	<b>240.658</b>
<b>Aktiver, i alt</b>		<b>170.927.856</b>	<b>161.698.038</b>	<b>147.250.407</b>	<b>136.182.691</b>

# Balance

(Alle beløb i 1.000 kr.)

Passiver	Note	Koncernen		Pensionskassen	
		2023	2022	2023	2022
<b>Egenkapital</b>					
Overført overskud		21.193.948	20.533.864	21.193.947	20.533.864
<b>Pensionskassens andel af egenkapital</b>		<b>21.193.948</b>	<b>20.533.864</b>	<b>21.193.947</b>	<b>20.533.864</b>
Minoritetsinteresser		2.990.428	3.154.925	-	-
<b>Egenkapital, i alt</b>		<b>24.184.376</b>	<b>23.688.789</b>	<b>21.193.947</b>	<b>20.533.864</b>
<b>Ansvarlig lånekapital</b>					
Overskudskapital	30	6.130.098	5.638.167	6.130.098	5.638.167
<b>Ansvarlig lånekapital, i alt</b>		<b>6.130.098</b>	<b>5.638.167</b>	<b>6.130.098</b>	<b>5.638.167</b>
<b>Hensættelser til pensionsaftaler</b>					
Pensionshensættelser, gennemsnitsrente	31	107.058.483	100.464.357	107.058.483	100.464.357
Pensionshensættelser, markedsrente	32	11.719.806	8.648.879	11.719.806	8.648.879
Fortjenstmargen		-	-	-	-
<b>Hensættelser til pensionsaftaler, i alt</b>		<b>118.778.290</b>	<b>109.113.237</b>	<b>118.778.290</b>	<b>109.113.237</b>
<b>Gældsposter tilknyttet markedsrente</b>	33	<b>1.731.223</b>	<b>1.435.296</b>	<b>92.872</b>	<b>56.639</b>
<b>Gæld</b>					
Gæld i forbindelse med direkte forsikring	34	241	245	241	244
Gæld til kreditinstitutter	35	18.381.283	18.135.595	-	-
Afledte finansielle instrumenter	36	318.174	2.449.054	-	-
Aktuelle skatteforpligtelser	37	763.438	779.711	761.890	777.974
Gæld til tilknyttede virksomheder	38	-	-	-	7.169
Anden gæld	39	604.072	384.780	284.444	23.799
<b>Gæld, i alt</b>		<b>20.067.208</b>	<b>21.749.384</b>	<b>1.046.575</b>	<b>809.187</b>
<b>Periodeafgrænsningsposter</b>					
Periodeafgrænsningsposter	40	36.661	73.166	8.626	31.598
<b>Periodeafgrænsningsposter, i alt</b>		<b>36.661</b>	<b>73.166</b>	<b>8.626</b>	<b>31.598</b>
<b>Passiver, i alt</b>		<b>170.927.856</b>	<b>161.698.038</b>	<b>147.250.407</b>	<b>136.182.691</b>

Opgørelse af dagsværdi	22
Nærtstående parter	41
Sikkerhedsstillelser og eventualforpligtelser	42
Specifikation af aktiver og deres afkast til markedsværdi 2023	43
Risikoplysninger	44
Nøgletal og femårsoversigt	45

# Egenkapitalopgørelse

(Alle beløb i 1.000 kr.)

	Koncernen		Pensionskassen	
	2023	2022	2023	2022
<b>Egenkapital</b>				
Saldo 1. januar	23.688.789	27.246.669	20.533.864	23.595.286
Årets resultat	1.573.580	-2.479.139	1.580.482	-2.361.403
Anden totalindkomst	-6.120	-9.760	-6.120	-9.760
SKAT vedr. anden totalindkomst	936	-705	936	-705
Kapitalforhøjelser/nedsættelser	-157.594	-378.722	-	-
Øvrige bevægelser (tillægspensioner)	-915.216	-689.554	-915.216	-689.554
<b>I alt</b>	<b>24.184.376</b>	<b>23.688.789</b>	<b>21.193.947</b>	<b>20.533.864</b>
<b>Minoritetsinteresser</b>				
Saldo 1. januar	3.154.925	3.651.383		
Kapitalforhøjelser/nedsættelser	-157.594	-378.722		
Andel af årets resultat	-6.903	-117.736		
<b>Minoritetsinteresser</b>	<b>2.990.428</b>	<b>3.154.925</b>		
<b>Pensionskassens andel af egenkapital, i alt</b>	<b>21.193.948</b>	<b>20.533.864</b>	<b>21.193.947</b>	<b>20.533.864</b>
<b>Kapitalgrundlag</b>				
Egenkapital			21.193.947	20.533.864
Overskudskapital			6.130.098	6.149.393
- Solvenskrav i koncernvirksomheder			-25.694	-20.467
- Immaterielle aktiver			-69.954	-20.395
<b>Kapitalgrundlag, i alt</b>			<b>27.228.397</b>	<b>26.642.395</b>

(Alle beløb i 1.000 kr.)

	Pensionskassen	
	2023	2022
<b>Fordeling af resultat</b>		
<b>Realiseret resultat</b>		
Pensionsteknisk resultat	59.047	-38.765
Overført investeringsafkast (efter skat)	1.521.436	-2.322.638
Periodens tilskrevne bonus	2.972.518	4.238.046
Ændring i kollektivt bonuspotentiale	3.375.895	-11.929.652
Ændring i overskudskapital	491.931	-228.224
<b>Realiseret resultat efter pensionsafkastskat</b>	<b>8.420.827</b>	<b>-10.281.234</b>
Pensionsafkastskat	1.335.844	-2.716.057
<b>Realiseret resultat</b>	<b>9.756.671</b>	<b>-12.997.290</b>
<b>Medlemmernes andel</b>		
Årets tilskrevne bonus	2.972.518	4.238.046
Årets ændring i kollektivt bonuspotentiale	3.375.895	-11.929.652
Forrentning og risikoforrentning til overskudskapital (efter skat)	440.673	-679.810
Anden ændring i overskudskapital	58.829	462.904
<b>Fordelt til medlemmer</b>	<b>6.847.615</b>	<b>-7.908.513</b>
Andel af omkostnings- og risikoresultat overskudskapital	-7.271	-11.318
Medlemmers andel af skat	1.049.990	-2.299.666
<b>Fordelt til medlemmer, i alt</b>	<b>7.890.334</b>	<b>-10.219.496</b>
<b>Egenkapitalens andel</b>		
Forrentning og risikoforrentning til egenkapitalen (efter skat)	1.606.961	-2.322.638
Fordelt til egenkapital	1.606.961	-2.322.638
Andel af omkostnings- og risikoresultat egenkapital	-26.479	-38.765
Egenkapitalens andel af skat	285.855	-416.391
<b>Resultat før skat</b>	<b>1.866.337</b>	<b>-2.777.794</b>

# Noter til regnskabet



# Noter til regnskabet

## Note 1: Anvendt regnskabspraksis

Årsrapporten er aflagt efter lov om finansiel virksomhed, Finanstilsynets bekendtgørelse om finansielle rapporter for forsikringselskaber og tværgående pensionskasser samt pensionskassens vedtægter.

Den anvendte regnskabspraksis er uændret i forhold til tidligere år.

### Generelt om indregning og måling

Vi indregner aktiver i balancen, når det som følge af en tidligere begivenhed er sandsynligt, at fremtidige økonomiske fordele vil tilflyde koncernen, og når vi kan måle aktivets værdi pålideligt.

Vi indregner forpligtelser i balancen, når koncernen som følge af en tidligere begivenhed har en retlig eller faktisk forpligtelse, når det er sandsynligt, at fremtidige økonomiske fordele vil fragå koncernen, og når vi kan måle forpligtelsesens værdi pålideligt.

Ved første indregning måler vi aktiver og forpligtelser til kostpris. Måling efter første indregning sker som beskrevet for hver enkelt regnskabspost nedenfor.

Ved indregning og måling tager vi hensyn til forudsigelige risici og tab, der fremkommer, inden årsrapporten aflægges, og som be- eller afkræfter forhold, der eksisterede på balancedagen. I resultatopgørelsen indregner vi indtægter i takt med, at de indtjenes, mens vi indregner omkostninger med de beløb, der vedrører regnskabet.

### Korrektion af sammenligningstal

Der er foretaget korrektion af sammenligningstallene, som følge af manglende fradrag for pensionsafkastskat i rentetilskrivningen på pensionshensættelserne for gennemsnitsrentebestanden. Pensionsafkastskatten er i 2022-regnskabet klassificeret som individuelt bonuspotentiale i stedet for i det kollektive bonuspotentiale. Der henvises til note 46 for effekten heraf. Korrektionen har ingen påvirkning på egenkapitalen, aktiver i alt eller årets resultat.

Der er foretaget korrektion af sammenligningstallene i note 15, som følge af en præsentation af afgang af kapitalandele i associerede virksomheder ikke var præsenteret korrekt i noten. Der henvises til note 46 for effekten heraf. Korrektionen har ingen påvirkning på egenkapitalen, aktiver i alt eller årets resultat.

Der er foretaget korrektion af sammenligningstallene i forbindelse med præciseringen til § 28 i bekendtgørelsen om finansielle rapporter for forsikringselskaber og tværgående pensionskasser. Der henvises til note 46 for effekten heraf. Korrektionen har ingen påvirkning på egenkapitalen, aktiver i alt eller årets resultat.

### Regnskabsmæssige skøn og opdatering heraf

Opgørelsen af den regnskabsmæssige værdi af visse aktiver og forpligtelser er forbundet med skøn og vurderinger, der påvirker størrelsen af disse aktiver og forpligtelser og dermed resultatet i indværende og kommende år.

De væsentligste skøn og vurderinger vedrører fastsættelse af dagsværdier på ejendomme, opgørelse af dagsværdier på unoterede kapitalandele og afledte finansielle instrumenter samt opgørelse af forpligtelser vedrørende forsikringskontrakter, herunder særligt fastlæggelse af forudsætninger om genkøb, fripoliceovergang, invaliditet og dødelighed. Pensionskassen har ultimo 2023 opdateret bedste skøn over dødeligheden, invaliditet samt omkostningerne. Dødeligheden er ændret fra Finanstilsynets 2021-benchmark til 2022-benchmark og rentekurven ændret til 31.12.2023-niveau. Omkostningerne er estimeret til 2. ordens omkostningernes, som fastsættes efter kostprisprincippet.

Dette har givet anledning til mindre væsentlige ændringer. Investeringsomkostningerne er tilpasset et markedsniveau, hvor disse er estimeret til 0,34 procent. Den samlede effekt for bestanden er helt identisk med effekten for den ubetingede garanterede bestand.

Beregningen af invaliditet og genkøb/fripolice er blevet opdateret med yderligere data, hvorfor der er sket en mindre effekt, som blot medfører en omfordeling for de betingede garantier, mellem garanterede ydelser og individuel bonus med lavere individuel bonus til følge.

Modellen for beregning af risikomargen er uændret, da der ikke er fundet anledning til at ændre antagelserne om bedste skøn for disse. Effekten af ændringer i forudsætning kan ses i tabellen på næste side.

Effekt af opdaterede bedste skøn	Garanterede ydelser			Samlet
	Policer med garanti	Policer med betinget garanti	Individuel bonus	
Mio. kr.				
Gennemsnitrentehensættelser før ændring	6.820	41.504	51.542	99.866
Ændring i risikomargen	0	0	0	0
Ændring i rentekurve	-280	-3.057	3.057	-280
Ændring i dødelighed	-50	-514	514	-50
Ændring i invaliditet	0	38	-38	0
Ændring i genkøb/fripolice	0	910	-910	0
Ændring i omkostninger	-227	-4.235	4.235	-227
Gennemsnitrentehensættelser efter ændring	6.263	34.646	58.400	99.309

### Koncernregnskabet

Koncernregnskabet fremkommer ved sammenlægning (konsolidering) af årsregnskabet for AkademikerPension og årsregnskaberne for de tilknyttede virksomheder:

- MP Investment Management A/S,
- MP GP ApS,
- Kapitalforeningen MP Invest, F.M.B.A,
- Unip PE K/S,
- Unip PE II K/S,
- Unip Infra K/S,
- Unip RE K/S,
- Unip Ejendomme P/S,
- MP Ejendomme II P/S
- LivData P/S,
- Akademikernes Ejendomme P/S,
- OPP NAU P/S,
- OPP NAU Komplementar ApS.
- LivAdministration P/S

### Tilknyttede virksomheder

Koncernregnskabet omfatter AkademikerPension og de virksomheder og kapitalforeninger, hvor AkademikerPension har en bestemmende indflydelse på de økonomiske og driftsmæssige beslutninger. AkademikerPension har bestemmende indflydelse, når faktiske rettigheder giver AkademikerPension en aktuel evne til at styre de aktiviteter, der påvirker afkastet af den pågældende enhed væsentligt.

Vi har udarbejdet koncernregnskabet ved at sammenlægge poster med ensartet indhold. I forbindelse med denne sammenlægning eliminerer vi koncerninterne mellemværender og aktiebesiddelser, ligesom vi eliminerer koncerninterne transaktioner.

### Koncerninterne transaktioner

De koncerninterne transaktioner omfatter godtgørelser til AkademikerPension for administration af og udleje af medarbejdere til tilknyttede virksomheder samt husleje. Vi har fastsat godtgørelserne på enten omkostningsdækkende basis eller markedsvilkår.

Koncerninterne transaktioner omfatter ligeledes AkademikerPensions leje af pensionskassens forsikringssystem, som er ejet og udviklet i LivData P/S.

Endvidere omfatter de koncerninterne transaktioner køb af investeringsrådgivning og handelsafvikling hos en tilknyttet virksomhed. Vi har fastsat godtgørelserne på enten omkostningsdækkende basis- eller markedsvilkår.

### Valuta

Vi omregner transaktioner i fremmed valuta til danske kroner til transaktionsdagens valutakurs. Ved opgørelse af dagsværdien i danske kroner af aktiver og forpligtelser i fremmed valuta sker omregningen til lukkekursen for den pågældende valuta på balancedagen. AkademikerPension anvender de London-baserede GMT 1600-valutakurser som lukkekurser.

## Resultatopgørelsen

### Medlemsbidrag

Medlemsbidrag omfatter løbende præmier og indskud vedrørende regnskabsåret. Arbejdsmarkedsbidrag og bidragsfratagelse er fratrukket i posten.

### Indtægter fra tilknyttede og associerede virksomheder

Indtægter fra tilknyttede og associerede virksomheder indeholder den forholdsmæssige andel af de tilknyttede og associerede virksomheders resultat, inklusive værdiregulering.

### Indtægter af investeringsejendomme

Indtægter af investeringsejendomme indeholder resultat af ejendomsdrift før regulering af ejendommenes værdi. I resultatet fragår omkostninger til ejendomsadministration.

### Renter og udbytter mv.

Renter og udbytter mv. indeholder regnskabsårets indtjente renter, deklarerede og modtagne udbytter m.v. Udbytter fra aktier indlæses den dag, udbyttet går fra i kursen (ex date).

### **Kursreguleringer**

Kursreguleringer indeholder alle realiserede og urealiserede gevinster og tab på investeringsaktiver. Gevinster og tab måler vi i forhold til værdien i primo balancen eller en efterfølgende kostpris for anskaffelser i året. Valutakursreguleringer indregner vi ligeledes i denne post.

### **Renteudgifter**

Renteudgifter indeholder regnskabsårets betalte renter på koncernens likvidkonti.

### **Administrationsomkostninger i forbindelse med investeringsvirksomhed**

Administrationsomkostninger i forbindelse med investeringsvirksomhed indeholder porteføljestyingsgebyrer til kapitalforvaltere, direkte handelsomkostninger, depotgebyrer samt egne omkostninger til administration af og rådgivning vedrørende investeringsaktiver.

### **Administrationsomkostninger**

Administrationsomkostningerne er opdelt i administrationsomkostninger i forbindelse med investeringsvirksomhed og administrationsomkostninger (ved pensionsvirksomhed).

Administrationsomkostninger ved investeringsvirksomhed er beregnet som direkte investeringsomkostninger tillagt et allokeret beløb fra den øvrige omkostningsmasse, svarende til ressourcetrækket.

Samlet dækker omkostninger til investeringsvirksomhed direkte som indirekte omkostninger i forbindelse med investeringsvirksomhed.

De samlede administrative omkostninger omfatter løn og pension samt andre administrative omkostninger, som fordeles imellem pensionsmæssige driftsomkostninger og investeringsaktivitet i forhold til ressourceforbruget.

### **Pensionsafkastskat (PAL-skat)**

Den beregnede pensionsafkastskat for indkomståret udgiftsfører/indtægtsfører vi i resultatopgørelsen. Med de gældende skatteregler skal der betales pensionsafkastskat på 15,3 procent af det skattepligtige afkast, som i hovedtræk svarer til det samlede investeringsafkast, reduceret med omkostninger til formueforvaltning. Den del af afkastet, vi kan henføre til pensionshensættelser opsparet forud for pensionsafkastbeskatningens (tidligere realrenteafgiftens) indførelse 1. januar 1983, er dog friholdt for beskatning.

### **Pensionsydelse**

Pensionsydelse omfatter årets udbetalte pensionsydelse. Egenkapitalens andel af udbetalte pensionsydelse i form af tillægspensioner og øvrige overførsler er ført direkte under egenkapitalen.

### **Ændring i pensionshensættelser, gennemsnitsrente**

Ændring i pensionshensættelser omfatter ændring i pensionshensættelser, som er indregnet i resultatopgørelsen, ændring i kollektivt bonuspotentiale og årets tilskrevne bonus.

### **Ændring i pensionshensættelser, markedsrente**

Ændring i pensionshensættelser vedrørende markedsrente omfatter ændring i pensionshensættelser, som er indregnet i resultatopgørelsen.

### **Ændring i overskudskapital**

Ændring i overskudskapital omfatter årets ændring i overskudskapital, som er indregnet i resultatopgørelsen.

### **Egenkapitalens investeringsafkast**

Egenkapitalens investeringsafkast opgør vi i henhold til de regler om egenkapitalens forrentning, som AkademikerPension har anmeldt til Finanstilsynet, jf. afsnittet om fordeling af realiseret resultat. Den del af pensionsafkastskatten, som kan henføres til egenkapitalens investeringsafkast, opføres vi under posten Pensionsafkastskat af egenkapitalens investeringsafkast. Summen af Egenkapitalens investeringsafkast og Pensionsafkastskat af egenkapitalens investeringsafkast svarer dermed til resultatposten Overført investeringsafkast.

### **Fordeling af realiseret resultat**

Realiseret resultat opgør vi efter reglerne i Finanstilsynets bekendtgørelse om kontributionsprincippet og den anmeldte overskudsdeling.

Årets realiserede resultat disponerer vi således, at egenkapitalen opnår et afkast, der svarer til årets formueafkast før skat opgjort som regnskabsnøgletal investeringsafkast før pensionsafkastskat med tillæg af en risikoforrentning. Risikoforrentningen beregnes som 0,08 procent til 0,95 procent fordelt på 4 forskellige grundlag for de retrospektive pensionshensættelser primo året baseret på det anmeldte tekniske grundlag. Den beregnede risikoforrentning fordeles mellem egenkapitalen og overskudskapital efter deres forholdsmæssige størrelse primo året.

Det resterende afkast fordeles til medlemmerne, herunder ved henlæggelse til kollektive bonuspotentialer. Egenkapitalen og overskudskapitalen får ikke risikoforrentning i år med negativt realiseret resultat.

Medlemmernes andel af et negativt realiseret resultat nedbringer først et eventuelt kollektivt bonuspotentiale, indtil dette er opbrugt. Herefter bliver individuelle bonuspotentia-ler (Risikomargen og skønnede ydelser af fremtidig bonus) nedbragt for det enkelte medlem med medlemmets forholds-mæssige andel af det negative resultat i det omfang, det kan rummes i medlemmets bonuspotentiale. Et resterende negativt resultat dækkes i forhold til deres primoværdier af egenkapitalen og overskudskapital.

### **Anden totalindkomst**

Under anden totalindkomst indregner vi værdistigninger og værdiforringelser, som i henhold til bekendtgørelse om finansielle rapporter for forsikringsselskaber og tværgående pensionskasser ikke skal indregnes i resultatopgørelsen.

I 2023 har vi indregnet ændringen i domicil- ejendommens omvurderede værdi i anden totalindkomst. Effekten på anden totalindkomst er inklusiv PAL-skat, som udgør 15,3 procent.

## Balancen

### **Immaterielle anlægsaktiver**

Immaterielle anlægsaktiver, der består af it-programmer, indregner vi til kostpris med fradrag af akkumulerede af- og nedskrivninger eller til genindvindingsværdi, når denne er lavere. Vi foretager vurderingen på baggrund af en nedskrivningstest, der er baseret på kapitalværdiberegninger, som er individuelt fastsat ved anvendelse af forventede betalingsstrømme.

Immaterielle anlægsaktiver afskriver vi lineært over den forventede brugstid, typisk tre til fem år.

Vores forsikringssystem afskriver vi over en forventet brugstid på 15 år.

### **Driftsmidler**

Driftsmidler, der består af to biler, inventar og it-udstyr, som bliver anvendt i pensionskassens drift, samt driftsmidler på pensionskassens investeringsejendomme, indregner vi til kostpris med fradrag af akkumulerede af- og nedskrivninger eller til genindvindingsværdi, når denne er lavere.

Driftsmidler afskriver vi lineært over den forventede brugstid, typisk 3 til 5 år.

### **Domicilejendom**

Domicilejendommen måles til omvurderet værdi, som er dagsværdien på omvurderingstidspunktet med fradrag for efterfølgende af- og nedskrivninger. Den omvurderede værdi opgøres efter en DCF-model med udgangspunkt i en beregnet markedsleje, ejendomsudgifter og et afkastkrav til den pågældende type ejendom.

Stigninger i den omvurderede værdi indregnes i anden totalindkomst, medmindre stigningen modsvarer et fald, der tidligere har været indregnet i resultatopgørelsen. Fald i den omvurderede værdi indregnes i resultatopgørelsen, medmindre faldet modsvarer en stigning, som tidligere er indregnet i anden totalindkomst.

Domicilejendomme afskrives lineært over den forventede brugstid på 50 år til den anslåede scrapværdi.

Afskrivningerne beregnes på den omvurderede værdi og indregnes i resultatopgørelsen.

Eksterne eksperter har medvirket til fastsættelse af dagsværdierne. Der er i sagens natur en relativ stor usikkerhed forbundet med værdien af AkademikerPensions domicilejendom, men vi anser den anvendte metode for det bedste udtryk for dagsværdien.

### **Investeringssejendomme**

Investeringssejendomme indregner vi ved køb til kostpris inklusiv transaktionsomkostninger. Herefter måler vi ejendommene til dagsværdi med udgangspunkt i DCF, der er nærmere fastlagt i Finanstilsynets bekendtgørelse om finansielle rapporter for forsikringsselskaber og tværgående pensionskasser.

Eksterne eksperter har medvirket til fastsættelse af dagsværdierne. Der er i sagens natur en relativ stor usikkerhed forbundet med værdien af AkademikerPensions investeringsejendomme, men vi anser den anvendte metode for det bedste udtryk for dagsværdien.

### **Investeringssejendomme under opførelse**

Investeringssejendomme under opførelse og ombygning indregner vi til dagsværdi. Dagsværdien svarer på nuværende stadie til kostprisen, som omfatter anskaffelsesprisen, omkostninger direkte tilknyttet anskaffelsen og omkostninger til klargøring af aktivet indtil det tidspunkt, hvor investeringsejendommen er klar til at blive taget i brug.

I tilfælde af at den forventede markedsværdi ikke er på niveau med de forventede omkostninger på færdiggørelses-tidspunktet, foretages der værdiregulering.

### **Kapitalandele i tilknyttede virksomheder**

Kapitalandele i tilknyttede virksomheder indregnes til den regnskabsmæssige indre værdi med den forholds-mæssige andel af de tilknyttede virksomheders egenkapital.

### **Kapitalandele i associerede/fællesledede virksomheder**

Kapitalandele i associerede/fællesledede virksomheder måler vi til den regnskabsmæssige indre værdi med den forholds-mæssige andel af de associerede/fællesledede virksomheders egenkapital.

### **Andre finansielle investeringsaktiver**

Køb og salg af andre finansielle investeringsaktiver indregner vi på handelsdagen til dagsværdi.

Børsnoterede investeringsaktiver (kapitalandele og obligationer mv.) måler vi herefter til dagsværdi baseret på seneste noterede kurs – lukkekursen – på balancedagen, eller hvis en sådan ikke foreligger, til en anden offentliggjort kurs, der svarer bedst hertil. Udlånte obligationer indgår i balancen under obligationer og er nærmere specificeret i noterne.

Unoterede investeringsaktiver måler vi til dagsværdi med udgangspunkt i de senest foreliggende regnskaber og supplerende oplysninger om sammenlignelige nøgletal, cash flow, indeks mv. Oplysninger om kurser, supplerende oplysninger, stedfundne handler med videre, der fremkommer efter regnskabsafslutningen, bliver alene medtaget, hvis de er væsentlige for vurderingen af årsrapporten.

Koncernen anvender afledte finansielle instrumenter, som for eksempel valutaterminforretninger, aktiefutures og rente-swaps som en del af styringen af valuta-, rente- og aktierisici. Afledte finansielle instrumenter er karakteriseret ved, at deres værdi afhænger af udviklingen i værdien af et underliggende instrument, indeks eller lignende. Anvendelsen gør det muligt at øge eller mindske eksponeringen over for eksempelvis markedsrisici.

Unoterede afledte finansielle instrumenter optager vi til dagsværdier, opgjort af eksterne parter. Dagsværdi er som udgangspunkt fastsat ud fra en relevant markedspris eller alternativt ved at inddrage observerbare, aktuelle markedsdata, som markedsdeltagere må antages at ville tage i betragtning.

Repo-forretninger måler vi ligeledes til dagsværdi og indregner under gæld til kreditinstitutter.

### **Pensionshensættelser vedrørende gennemsnitsrente**

Pensionshensættelser vedrørende gennemsnitsrente omfatter pensionsforpligtelser over for medlemmerne. Hensættelserne er opgjort af AkademikerPensions ansvarshavende aktuar på baggrund af det tekniske grundlag, som er anmeldt til Finanstilsynet.

Vi opgør pensionshensættelserne som nutidsværdien af betalingsstrømme baseret på den aktuelle rentekurve fastsat af EIOPA, bedst mulige skøn over risikofaktorer (dødelighed, invaliditet, udtrædelse og overgang til hvilende medlemskab) og administrationsomkostninger/investeringsomkostninger.

Pensionshensættelserne for gennemsnitsrenteordningen opdeles i nutidsværdien af bedste skøn over de fremtidige betalingsstrømme for ydelser, omkostninger og bidrag, Risikomargen samt individuel bonus.

Medlemmernes andel af kollektivt bonuspotentiale indgår ligeledes i regnskabsposten.

### **Pensionshensættelser vedrørende markedsrente**

Pensionshensættelser vedrørende markedsrente omfatter pensionshensættelser målt til dagsværdi og opgøres med udgangspunkt i værdien af de bagvedliggende aktiver. Pensionshensættelser i markedsrente er uden garanti og uden ret til bonus.

### **Kollektivt bonuspotentiale**

Hensættelse til kollektiv bonus udgør pr. balancedagen en forpligtelse til at yde bonus ud over de bonusbeløb, som er tilført pensionshensættelserne. Beløbet er ikke fordelt til de enkelte medlemmer. AkademikerPension har én kontributionsgruppe.

### **Overskudskapital**

AkademikerPension har overskudskapital, som opgøres efter de samme principper som pensionskassens egenkapital.

Overskudskapital bliver opbygget af en individuel fastsat andel af det enkelte medlems andel af det realiserede renteresultat, samt et bidrag på 5 procent af medlemsbidraget i gennemsnitsrente og 2 procent i markedsrente. Herudover forrentes overskudskapital efter samme princip som egenkapitalen i henholdt til de til Finanstilsynets anmeldte principper. Fordelingen af årets rentetilskrivning mellem henholdsvis gennemsnitsrente og markedsrente foretages som et vægtet gennemsnit over året.

Dermed sikres det, at de medlemmer, som har foretaget omvalg i løbet af året, får en fair forrentning af deres overskudskapital. Overskudskapital indgår i opgørelsen af AkademikerPensions kapitalgrundlag.

### **Nøgletal**

AkademikerPensions nøgletal udarbejder vi efter reglerne i Bekendtgørelse om Finansielle Rapporter for Forsikringselskaber og Tværgående Pensionskasser. Alle nøgletal er beregnet og præsenteret for pensionskassen.

# Noter til resultatopgørelsen

(Alle beløb i 1.000 kr.)

	Koncernen		Pensionskassen	
	2023	2022	2023	2022
<b>Note 2</b>				
<b>Medlemsbidrag</b>				
Ordinære bidrag	5.484.682	5.207.270	5.484.682	5.207.270
Engangsindskud	645.220	529.115	645.220	529.115
<b>Medlemsbidrag, brutto</b>	<b>6.129.901</b>	<b>5.736.385</b>	<b>6.129.901</b>	<b>5.736.385</b>
Indeholdt arbejdsmarkedsbidrag	-416.596	-398.006	-416.596	-398.006
Sundhedsordning	-9.353	-	-9.353	-
<b>Medlemsbidrag, i alt</b>	<b>5.703.953</b>	<b>5.338.379</b>	<b>5.703.953</b>	<b>5.338.379</b>
<b>Ordinære bidrag fordelt efter medlemmernes bopæl:</b>				
Danmark			5.418.364	5.126.878
Andre EU-lande			38.383	47.605
Øvrige lande			27.935	32.786
<b>I alt</b>			<b>5.484.682</b>	<b>5.207.270</b>
Antal medlemmer (inkl. ægtefælle- og børne-pensionister ved årets udgang)			170.794	158.735
<b>Note 3</b>				
<b>Renteindtægter og udbytter mv.</b>				
Kapitalandele (aktier mv.)	2.991.372	5.150.959	919.568	1.716.956
Obligationer (inkl. indeksregulering)	3.552.792	2.862.093	6.560	338
Øvrige	10.601	377	4.277	196
<b>Renteindtægter og udbytter, i alt</b>	<b>6.554.764</b>	<b>8.013.429</b>	<b>930.406</b>	<b>1.717.490</b>
<b>Note 4</b>				
<b>Kursreguleringer</b>				
Investeringsejendomme	-223.306	-45.843	-54.255	-4.062
Kapitalandele (aktier mv.)	3.359.997	-5.735.588	-220.462	543.956
Obligationer	4.209.247	-18.787.567	3	-13
Pantesikrede udlån	70.362	-56.320	-	-
Finansielle instrumenter	-1.175.162	-616.496	-	-
Likvide beholdninger	-34.629	-47.670	1.353	13.707
<b>Kursreguleringer, i alt</b>	<b>6.206.509</b>	<b>-25.289.485</b>	<b>-273.361</b>	<b>553.587</b>

(Alle beløb i 1.000 kr.)

	Koncernen		Pensionskassen	
	2023	2022	2023	2022
<b>Note 5</b>				
<b>Administrationsomkostninger i forbindelse med investeringsvirksomhed</b>				
Handelsomkostninger og ekstern formueforvaltning	-271.763	-337.867	-25.759	-66.071
Intern formueforvaltning, jf. note 8	-160.816	-134.743	-70.442	-70.566
<b>Administrationsomkostninger, i alt</b>	<b>-432.579</b>	<b>-472.610</b>	<b>-96.201</b>	<b>-136.638</b>
<b>Note 6</b>				
<b>Pensionsafkastskat m.v.</b>				
Pensionsafkastskat for året	-1.508.348	921.253	-1.508.348	921.253
Regulering til pensionsafkastskat i tidligere år*	172.504	20.576	172.504	20.576
Selskabsskat i koncernselskaber	-1.061	-595	0	-
<b>Pensionsafkastskat m.v., i alt</b>	<b>-1.336.905</b>	<b>941.233</b>	<b>-1.335.844</b>	<b>941.828</b>
<b>Note 7</b>				
<b>Udbetalte ydelser</b>				
Alderspensioner	-3.373.192	-3.107.776	-3.373.192	-3.107.776
Invalidepensioner	-282.907	-214.001	-282.907	-214.001
Ægtefællepensioner	-295.923	-272.006	-295.923	-272.006
Børnepensioner	-59.945	-53.057	-59.945	-53.057
Ratepensioner	-40.599	-31.132	-40.599	-31.132
<b>Løbende ydelser</b>	<b>-4.052.565</b>	<b>-3.677.972</b>	<b>-4.052.565</b>	<b>-3.677.972</b>
Engangsydelser ved pensionering	-419.088	-178.110	-419.088	-178.110
Engangsydelser ved skader	-84.078	-12.808	-84.078	-12.808
Udtrædelsesgodtgørelser	-878.748	-535.832	-878.748	-535.832
Præmie til gruppeforsikring	-4.649	-80.619	-4.683	-80.633
<b>Udbetalte ydelser, i alt</b>	<b>-5.439.127</b>	<b>-4.485.342</b>	<b>-5.439.162</b>	<b>-4.485.356</b>
Indregnet i resultatopgørelsen, side 24	-4.523.912	-3.795.788	-4.523.946	-3.795.802
Udlodning fra egenkapitalen, side 27	-915.216	-689.554	-915.216	-689.554
<b>Udbetalte ydelser, i alt</b>	<b>-5.439.127</b>	<b>-4.485.342</b>	<b>-5.439.162</b>	<b>-4.485.356</b>

(Alle beløb i 1.000 kr.)

	Koncernen		Pensionskassen	
	2023	2022	2023	2022
<b>Note 8</b>				
<b>Administrationsomkostninger</b>				
Løn og vederlag mv.:				
Løn mv.	-103.153	-124.262	-68.274	-84.524
Pension	-11.682	-11.016	-7.733	-9.231
Andre udgifter til social sikring	-1.079	-1.067	-817	-946
Lønsumsafgift	-18.260	-10.294	-12.149	-9.167
<b>Løn og vederlag mv. i alt</b>	<b>-134.174</b>	<b>-146.640</b>	<b>-88.972</b>	<b>-103.869</b>
Øvrige administrationsomkostninger	-114.324	-67.359	-78.301	-82.962
<b>Administrationsomkostninger, brutto</b>	<b>-248.498</b>	<b>-213.999</b>	<b>-167.272</b>	<b>-186.831</b>
Adm. godtgørelse fra tilknyttede virksomheder	-	-	9.149	37.008
Overført til investeringsomkostninger, jf. note 5	160.816	134.743	70.442	70.566
<b>Administrationsomkostninger, i alt</b>	<b>-87.682</b>	<b>-79.256</b>	<b>-87.682</b>	<b>-79.256</b>
Gennemsnitligt antal heltidsansatte	124	124	93	110

Direktøren, bestyrelsens og øvrige risikotageres lønninger, fremgår på AkademikerPensions hjemmeside, akademikerpension.dk/media/uu3lchyg/loenote-2023-akademikerpension.pdf

Honorar til den valgte revision, Deloitte:				
Lovpligtig revision	-2.235	-1.650	-1.192	-794
Andre erklæringsopgaver	-339	-128	-339	-128
Skatterådgivning	-100	-176	-100	-176
Andre ydelser	-80	-43	-80	-43
<b>I alt</b>	<b>-2.754</b>	<b>-1.996</b>	<b>-1.711</b>	<b>-1.140</b>

# Noter til balancen

(Alle beløb i 1.000 kr.)

	Koncernen		Pensionskassen	
	2023	2022	2023	2022
<b>Note 9</b>				
<b>IT-programmer</b>				
Anskaffelsespris 1. januar	247.059	203.605	199.372	192.660
Årets tilgang	11.344	43.454	5.783	6.713
<b>Anskaffelsespris 31. december</b>	<b>258.403</b>	<b>247.059</b>	<b>205.155</b>	<b>199.372</b>
Afskrivninger og nedskrivninger 1. januar	-180.962	-165.216	-178.977	-163.992
Årets afskrivninger og nedskrivninger	-7.488	-15.746	-4.390	-14.985
<b>Afskrivninger og nedskrivninger 31. december</b>	<b>-188.449</b>	<b>-180.962</b>	<b>-183.367</b>	<b>-178.977</b>
<b>Regnskabsmæssig værdi</b>	<b>69.954</b>	<b>66.097</b>	<b>21.788</b>	<b>20.395</b>
Heraf placeret under investeringsaktiver tilknyttet markedsrente i balancen	-	-	-	-
<b>Regnskabsmæssig værdi eksklusiv markedsrente</b>	<b>69.954</b>	<b>66.097</b>	<b>21.788</b>	<b>20.395</b>
<b>Note 10</b>				
<b>Driftsmidler</b>				
Anskaffelsespris 1. januar	37.909	34.237	37.715	34.042
Årets tilgang	-	3.672	-	3.672
Årets afgang	-3.672	-	-3.672	-
<b>Anskaffelsespris 31. december</b>	<b>34.237</b>	<b>37.909</b>	<b>34.042</b>	<b>37.715</b>
Afskrivninger 1. januar	-33.353	-32.400	-33.158	-32.206
Årets afskrivninger	-331	-953	-331	-953
<b>Afskrivninger 31. december</b>	<b>-33.684</b>	<b>-33.353</b>	<b>-33.490</b>	<b>-33.158</b>
<b>Regnskabsmæssig værdi</b>	<b>553</b>	<b>4.556</b>	<b>553</b>	<b>4.556</b>
Heraf placeret under investeringsaktiver tilknyttet markedsrente i balancen	44	281	45	288
<b>Regnskabsmæssig værdi eksklusiv markedsrente</b>	<b>509</b>	<b>4.275</b>	<b>508</b>	<b>4.269</b>

(Alle beløb i 1.000 kr.)

	Koncernen		Pensionskassen	
	2023	2022	2023	2022
<b>Note 11</b>				
<b>Domicilejendomme</b>				
Omvurderet værdi 1. januar	90.497	97.355	90.497	97.355
Årets tilgange, herunder forbedringer	8.245	2.902	8.245	2.902
<b>Omvurderet værdi efter til- og afgang, før afskrivninger</b>	<b>98.742</b>	<b>100.257</b>	<b>98.742</b>	<b>100.257</b>
Afskrivninger 1. januar	-2.295	-1.455	-2.295	-1.455
Årets afskrivninger	-1.048	-840	-1.048	-840
<b>Afskrivninger 31. december</b>	<b>-3.343</b>	<b>-2.295</b>	<b>-3.343</b>	<b>-2.295</b>
Værdiregulering, indregnet i anden totalindkomst	-6.120	-9.760	-6.120	-9.760
<b>Omvurderet værdi 31. december</b>	<b>89.280</b>	<b>88.202</b>	<b>89.280</b>	<b>88.202</b>
Heraf placeret under investeringsaktiver tilknyttet markedsrente i balancen	7.079	5.443	7.222	5.567
<b>Regnskabsmæssig værdi eksklusiv markedsrente</b>	<b>82.201</b>	<b>82.759</b>	<b>82.058</b>	<b>82.635</b>
Ved beregning af ejendommenes dagsværdi er der i gennemsnit anvendt følgende afkastprocenter:				
Domicilejendomme	5,4%	3,2%	5,4%	4,8%
<b>Note 12</b>				
<b>Investerings ejendomme</b>				
Dagsværdi 1. januar	2.461.430	1.950.221	329.286	333.221
Årets tilgang (nyanskaffelser og forbedringer)	8.094	556.925	-	-
Årets afgang	-5.000	-	-	-
Kursreguleringer	-228.808	-45.715	-54.182	-3.934
<b>Dagsværdi 31. december</b>	<b>2.235.716</b>	<b>2.461.430</b>	<b>275.104</b>	<b>329.286</b>
Heraf placeret under investeringsaktiver tilknyttet markedsrente i balancen	177.262	151.901	22.254	20.782
<b>Regnskabsmæssig værdi eksklusiv markedsrente</b>	<b>2.058.455</b>	<b>2.309.529</b>	<b>252.850</b>	<b>308.504</b>
Ved beregning af ejendommenes dagsværdi er der i gennemsnit anvendt følgende afkastprocenter:				
Boligejendomme	4,0%	3,2%	0,0%	0,0%
Erhvervs ejendomme	4,9%	3,1%	4,8%	4,4%
Alle ejendomme	4,7%	3,1%	4,8%	4,4%
<b>Note 13</b>				
<b>Investerings ejendomme under opførsel</b>				
Dagsværdi 1. januar	-	-	-	-
Årets tilgang (nyanskaffelser og forbedringer)	149.902	-	-	-
<b>Dagsværdi 31. december</b>	<b>149.902</b>	<b>-</b>	<b>-</b>	<b>-</b>
Heraf placeret under investeringsaktiver tilknyttet markedsrente i balancen	11.885	-	-	-
<b>Regnskabsmæssig værdi eksklusiv markedsrente</b>	<b>138.017</b>	<b>-</b>	<b>-</b>	<b>-</b>

(Alle beløb i 1.000 kr.)

	Pensionskassen	
	2023	2022
<b>Note 14</b>		
<b>Kapitalandele i tilknyttede virksomheder</b>		
Kostpris 1. januar	96.521.839	95.954.499
Tilgang i året	14.951.494	19.209.547
Afgange i året	-17.839.808	-18.642.207
<b>Kostpris 31. december</b>	<b>93.633.525</b>	<b>96.521.839</b>
Værdiregulering 1. januar	21.789.048	43.662.247
Udbytte fra tilknyttede virksomheder	-981.649	-2.074.382
Andel af årets resultat	11.254.170	-19.798.817
<b>Værdiregulering 31. december</b>	<b>32.061.569</b>	<b>21.789.048</b>
<b>Regnskabsmæssig værdi</b>	<b>125.695.094</b>	<b>118.310.888</b>
Heraf placeret under investeringsaktiver tilknyttet markedsrente i balancen	10.167.912	7.689.383
<b>Regnskabsmæssig værdi eksklusiv markedsrente</b>	<b>115.527.182</b>	<b>110.621.505</b>

Tilknyttede virksomheder udgøres af:	Ejerandel	Resultat	Egenkapital
MP Ejendomme II P/S, Gentofte	100%	-22.544	998.304
MP Investment Management A/S, Gentofte	100%	3.135	43.261
LivData P/S, Gentofte	100%	112	59.278
Akademikernes Ejendomme P/S, Gentofte	100%	-19.745	137.189
OPP NAU P/S, Gentofte	100%	745	95.922
OPP NAU Komplementar, Gentofte	100%	11	94
LivAdministration P/S, Gentofte	100%	-146	354
Unip PE K/S, Gentofte	80%	-99.205	2.560.103
Unip PE II K/S, Gentofte	83%	74.572	4.363.644
Unip Infra K/S, Gentofte	83%	-48.991	2.366.764
Unip RE K/S, Gentofte	83 %	-116.534	2.240.344
Kapitalforeningen MP Invest, København (ejerandel ultimo året, varierer)	99 %	11.447.454	103.419.427

(Alle beløb i 1.000 kr.)

	Koncernen		Pensionskassen	
	2023	2022	2023	2022
<b>Note 15</b>				
<b>Kapitalandele i associerede virksomheder</b>				
Kostpris 1. januar	50.986	179.917	50.986	179.917
Tilgang i året	2.250	-	-	-
Afgange i året	-	-128.931	-	-128.931
<b>Kostpris 31. december</b>	<b>53.236</b>	<b>50.986</b>	<b>50.986</b>	<b>50.986</b>
Værdiregulering 1. januar	185.470	232.951	185.470	232.951
Andel af årets resultat	89.018	-47.482	89.018	-47.482
<b>Værdiregulering 31. december</b>	<b>274.487</b>	<b>185.470</b>	<b>274.487</b>	<b>185.470</b>
<b>Regnskabsmæssig værdi</b>	<b>327.723</b>	<b>236.456</b>	<b>325.473</b>	<b>236.456</b>
Heraf placeret under investeringsaktiver tilknyttet markedsrente i balancen	25.984	14.592	26.329	14.923
<b>Regnskabsmæssig værdi eksklusiv markedsrente</b>	<b>301.739</b>	<b>221.863</b>	<b>299.144</b>	<b>221.532</b>
<b>Indtægter fra associerede virksomheder</b>				
Årets værdireguleringer, jf. ovenfor	85.291	-47.482	89.018	-47.482
Udbytte fra associerede virksomheder	64.008	97.060	64.008	97.060
<b>Indtægter fra associerede virksomheder, i alt</b>	<b>149.298</b>	<b>49.578</b>	<b>153.025</b>	<b>49.578</b>
<b>Associerede/fællesledede virksomhed består af:</b>				
	<b>Ejerandel</b>	<b>Ejerandel</b>	<b>Ejerandel</b>	<b>Ejerandel</b>
2019.12.17 Holding P/S	33%	33%	33%	33%
Christians Brygge 24 Holding Aps	50%	50%	50%	50%
Uniconta A/S	35%	35%	35%	35%
2019.12.17 komplementar ApS	33%	33%	33%	33%
<b>Note 16</b>				
<b>Kapitalandele</b>				
Børsnoterede danske kapitalandele	8.564.610	7.791.775	-	-
Unoterede danske kapitalandele	854.333	906.963	538.587	531.908
Børsnoterede udenlandske kapitalandele	30.054.674	29.783.639	-	-
Unoterede udenlandske kapitalandele	28.242.126	27.260.041	17.927.414	13.978.851
Investeringsforeningsandele med kapitalandele	2.467.853	673.707	-	-
Værdi af aktiefutures	-	-	-	-
Heraf overført til tilknyttede virksomheder, note 13	-	-	-	-
<b>Regnskabsmæssig værdi, i alt</b>	<b>70.183.596</b>	<b>66.416.124</b>	<b>18.466.002</b>	<b>14.510.759</b>
Heraf placeret under investeringsaktiver tilknyttet markedsrente i balancen	5.564.596	4.098.694	1.493.779	915.810
<b>Regnskabsmæssig værdi eksklusiv markedsrente</b>	<b>64.618.999</b>	<b>62.317.431</b>	<b>16.972.223</b>	<b>13.594.949</b>

(Alle beløb i 1.000 kr.)

	Koncernen		Pensionskassen	
	2023	2022	2023	2022
<b>Note 17</b>				
<b>Obligationer</b>				
Danske obligationer	50.103.267	43.675.621	66	64
Udenlandske obligationer	37.477.644	33.934.566	-	-
Obligationsudlån	-	-	-	-
Heraf overført til tilknyttede virksomheder, note 13	-	-	-	-
<b>Regnskabsmæssig værdi, i alt</b>	<b>87.580.911</b>	<b>77.610.186</b>	<b>66</b>	<b>64</b>
Heraf placeret under investeringsaktiver tilknyttet markedsrente i balancen	6.943.965	5.007.057	5	4
<b>Regnskabsmæssig værdi eksklusiv markedsrente</b>	<b>80.636.947</b>	<b>72.603.129</b>	<b>60</b>	<b>60</b>
<b>Note 18</b>				
<b>Indlån i kreditinstitutter</b>				
Indlån i kreditinstitutter	1.612.399	3.840.639	-	-
Heraf placeret under investeringsaktiver tilknyttet markedsrente i balancen	127.841	237.015	-	-
<b>Regnskabsmæssig værdi eksklusiv markedsrente</b>	<b>1.484.558</b>	<b>3.603.624</b>	<b>-</b>	<b>-</b>
<b>Note 19</b>				
<b>Afledte finansielle instrumenter</b>				
Valutakontrakter: Valutaterminer	-	1.246	-	-
Aktiekontrakter: futures/optioner/warrants m.fl.	64.890	24.029	-	-
Kreditkontrakter: credit default swaps	263.395	450.594	-	-
Rentekontrakter: swaps/swaptioner	1.764.090	3.217.387	-	-
<b>Regnskabsmæssig værdi, i alt</b>	<b>2.092.374</b>	<b>3.693.256</b>	<b>-</b>	<b>-</b>
Heraf placeret under investeringsaktiver tilknyttet markedsrente i balancen	165.897	227.919	-	-
<b>Regnskabsmæssig værdi eksklusiv markedsrente</b>	<b>1.926.478</b>	<b>3.465.337</b>	<b>-</b>	<b>-</b>
<b>Note 20</b>				
<b>Andre udlån</b>				
Andre udlån	169.387	-	135.549	-
Heraf placeret under investeringsaktiver tilknyttet markedsrente i balancen	13.430	-	10.965	-
<b>Regnskabsmæssig værdi eksklusiv markedsrente</b>	<b>155.957</b>	<b>-</b>	<b>124.584</b>	<b>-</b>

(Alle beløb i 1.000 kr.)

	Koncernen		Pensionskassen	
	2023	2022	2023	2022
<b>Note 21</b>				
<b>Investeringsaktiver tilknyttet markedsrente</b>				
<b>Investeringsaktiver</b>				
Investeringsjendomme	177.262	151.901	22.254	20.782
Investeringsjendomme under opførsel	11.885	-	-	-
Kapitalandele i tilknyttede virksomheder	-	-	10.167.912	7.689.383
Kapitalandele i associerede virksomheder	25.984	14.592	26.329	14.923
Kapitalandele	5.368.929	4.057.118	1.493.779	915.810
Investeringsforeningsandele med kapitalandele	195.667	41.576	-	-
Obligationer	6.943.965	5.007.057	5	4
Obligationsudlån	-	-	-	-
Indlån i kreditinstitutter	127.841	237.015	-	-
Andre finansielle instrumenter	165.897	227.919	-	-
Andre udlån	13.430	-	10.965	-
<b>I alt</b>	<b>13.030.860</b>	<b>9.737.178</b>	<b>11.721.244</b>	<b>8.640.902</b>
<b>Øvrige aktiver</b>				
Immaterielle aktiver	-	-	-	-
Driftsmidler	44	281	45	288
Domicilejendomme	7.079	5.443	7.222	5.567
Tilgodehavender hos medlemmer	18.331	13.795	18.703	14.108
Tilgodehavender hos associerede virksomheder	-	-	1.052	-
Andre tilgodehavender	89.907	79.189	14.371	12.499
Likvide beholdninger	232.242	183.522	53.909	15.943
Udskudt skatteaktiv	-	-	-	-
Tilgodehavende renter samt optjent leje	76.687	48.739	-	-
Andre periodeafgrænsningsposter	17.667	16.029	17.919	16.212
<b>I alt</b>	<b>441.957</b>	<b>346.998</b>	<b>113.221</b>	<b>64.616</b>
<b>Investeringsaktiver tilknyttet markedsrente, i alt</b>	<b>13.472.817</b>	<b>10.084.175</b>	<b>11.834.465</b>	<b>8.705.518</b>
<b>Specifikation af forholdet mellem aktiver og hensættelser tilknyttet markedsrente</b>				
Investeringsaktiver tilknyttet markedsrente	13.472.817	10.084.175	11.834.465	8.705.518
Gældsposter tilknyttet markedsrente	-1.731.223	-1.435.296	-92.872	-56.639
Skyldig/tilgodehavende PAL SKAT tilbageholdt på medlemmernes depoter	-21.787	-	-21.787	-
<b>Pensionshensættelser, markedsrente</b>	<b>11.719.806</b>	<b>8.648.879</b>	<b>11.719.806</b>	<b>8.648.879</b>

(Alle beløb i 1.000 kr.)

	Koncernen 2023		Koncernen 2022	
	Aktiver	Forpligtelser	Aktiver	Forpligtelser
<b>Note 22</b>				
<b>Opgørelse af dagsværdi</b>				
<b>Niveau 1</b>				
Obligationer inkl. uafviklede handler	82.674.294	-165.894	73.166.046	-389.453
Aktier	40.784.139		39.667.560	
Likviditet	3.189.918	-697.056	2.759.363	-395.643
Lån	2.777.413	-244.401	2.727.196	-177.322
Struktureret kredit				
Afledte finansielle instrumenter	62.501	-43.082	400.411	-86.625
Andet			1.808	
<b>Niveau 2</b>				
Obligationer	18.816.570	-18.868.923	18.725.748	-18.612.523
Aktier	59.368		617	
Likviditet	200.001	-301.205	8	-2
Lån	2.110.057	-48.242	4.525.091	-36.236
Struktureret kredit	3.064.861	-26.412	2.877.819	-26.412
Afledte finansielle instrumenter	2.001.002	-339.156	3.283.364	-2.572.075
Andet			41.916	
<b>Niveau 3</b>				
Ejendomme	2.385.618		2.461.430	
Infrastruktur	8.967.544		7.897.030	
Private Equity	20.661.605		18.922.679	
Andet	1.736.473		1.952.732	
<b>Værdi pr. 31. december</b>	<b>189.491.364</b>	<b>-20.734.372</b>	<b>179.410.816</b>	<b>-22.296.289</b>
<b>Årets ændringer i niveau 3</b>	<b>Ejendomme</b>	<b>Infrastruktur</b>	<b>Private Equity</b>	<b>Andet</b>
<b>Værdi pr. 31. december 2022</b>	<b>2.461.430</b>	<b>7.897.030</b>	<b>18.922.679</b>	<b>1.952.732</b>
Overførsel til/fra andre niveauer				-65
Kursreguleringer indregnet i totalindkomst	-228.808	-742.329	361.916	-240.868
Køb/salg/afvikling	152.996	1.812.843	1.377.010	24.675
<b>Værdi pr. 31. december 2023</b>	<b>2.385.618</b>	<b>8.967.544</b>	<b>20.661.605</b>	<b>1.736.473</b>

**Principper for værdiansættelse af niveau 2 samt 3 investeringer.****Investeringsejendomme:**

Koncernens investeringsejendomme værdiansættes af en ekstern valuar ved brug af en DCF-model. DCF-modellen baseres på en kombination af faktiske lejelindtægter, budgetterede omkostninger på markedsniveau, samt et professionelt skøn over det fastsatte afkastkrav og inflationsrater. Væsentligste faktor på værdiansættelsen af ejendommene udgøres af afkastkravet.

**Infrastruktur/Private Equity/Andet:**

Alle vores investeringer i infrastruktur/Private Equity/Andet værdiansættes på baggrund af seneste kendte rapportering fra de eksterne forvaltere, med tillæg/fradrag af efterfølgende ind- og udbetalinger. Herudover vurderer vi løbende, baseret på vores egen værdiansættelsesmodel, om udviklingen i de likvide markeder bør have effekt på værdiansættelsen af vores niveau 3 investeringer.

(Alle beløb i 1.000 kr.)

	Koncernen		Pensionskassen	
	2023	2022	2023	2022
<b>Note 23</b>				
<b>Tilgodehavender hos medlemmer</b>				
Tilgodehavender hos medlemmer	231.199	223.535	231.199	223.535
Heraf placeret under investeringsaktiver tilknyttet markedsrente i balancen	18.331	13.795	18.703	14.108
<b>Regnskabsmæssig værdi eksklusiv markedsrente</b>	<b>212.868</b>	<b>209.740</b>	<b>212.497</b>	<b>209.427</b>
<b>Note 24</b>				
<b>Tilgodehavender hos tilknyttede virksomheder</b>				
Tilgodehavender hos tilknyttede virksomheder	-	-	13.000	-
Heraf placeret under investeringsaktiver tilknyttet markedsrente i balancen	-	-	1.052	-
<b>Regnskabsmæssig værdi eksklusiv markedsrente</b>	<b>-</b>	<b>-</b>	<b>11.948</b>	<b>-</b>
<b>Note 25</b>				
<b>Andre tilgodehavender</b>				
Andre tilgodehavender	1.133.953	1.283.192	177.659	198.047
Heraf placeret under investeringsaktiver tilknyttet markedsrente i balancen	89.907	79.189	14.371	12.499
<b>Regnskabsmæssig værdi eksklusiv markedsrente</b>	<b>1.044.046</b>	<b>1.204.004</b>	<b>163.288</b>	<b>185.548</b>
<b>Note 26</b>				
<b>Likvide beholdninger</b>				
Likvide beholdninger	2.929.161	2.973.833	666.417	252.610
Heraf placeret under investeringsaktiver tilknyttet markedsrente i balancen	232.242	183.522	53.909	15.943
<b>Regnskabsmæssig værdi vedrørende gennemsnitsrente</b>	<b>2.696.919</b>	<b>2.790.311</b>	<b>612.509</b>	<b>236.667</b>
<b>Note 27</b>				
<b>Udskudt skatteaktiv</b>				
Udskudt skatteaktiv	931.699	1.751.024	931.699	1.751.024
Heraf placeret under investeringsaktiver tilknyttet markedsrente i balancen	-	-	-	-
<b>Regnskabsmæssig værdi eksklusiv markedsrente</b>	<b>931.699</b>	<b>1.751.024</b>	<b>931.699</b>	<b>1.751.024</b>
<b>Note 28</b>				
<b>Tilgodehavende renter samt optjent leje</b>				
Tilgodehavende renter samt optjent leje	967.219	789.773	6	-
Heraf placeret under investeringsaktiver tilknyttet markedsrente i balancen	76.687	48.739	0	-
<b>Regnskabsmæssig værdi eksklusiv markedsrente</b>	<b>890.532</b>	<b>741.034</b>	<b>5</b>	<b>-</b>
<b>Note 29</b>				
<b>Andre periodeafgrænsningsposter</b>				
Andre periodeafgrænsningsposter	222.830	259.734	221.519	256.870
Heraf placeret under investeringsaktiver tilknyttet markedsrente i balancen	17.667	16.029	17.919	16.212
<b>Regnskabsmæssig værdi eksklusiv markedsrente</b>	<b>205.163</b>	<b>243.705</b>	<b>203.600</b>	<b>240.658</b>

(Alle beløb i 1.000 kr.)

	Koncernen		Pensionskassen	
	2023	2022	2023	2022
<b>Note 30</b>				
<b>Overskudskapital, gennemsnitsrente</b>				
Overskudskapital primo	5.473.498	6.720.967	5.473.498	6.720.967
Bidrag	162.919	164.560	162.919	164.560
Pensionsydelse	-290.391	-243.521	-290.391	-243.521
Andel af omkostningsresultat	-63.893	-3.450	-63.893	-3.450
Andel af risikoresultat	23.023	4.932	23.023	4.932
Forrentning, jf. Egenkapitalopgørelse	424.258	-660.229	424.258	-660.229
Andel af udskudt skatteaktiv	180.844	-498.768	180.844	-498.768
Andel af risikoresultat for gennemsnitsrente	42	-265	42	-265
Andel af omkostningsresultat for gennemsnitsrente	-7.042	-10.727	-7.042	-10.727
<b>Ændring i overskudskapital, i alt</b>	<b>429.760</b>	<b>-1.247.469</b>	<b>429.760</b>	<b>-1.247.469</b>
<b>Overskudskapital, gennemsnitsrente, i alt</b>	<b>5.903.259</b>	<b>5.473.498</b>	<b>5.903.259</b>	<b>5.473.498</b>
<b>Overskudskapital, markedsrente</b>				
Overskudskapital primo	164.668	167.877	164.668	167.877
Bidrag	59.782	30.695	59.782	30.695
Pensionsydelse	-8.894	-4.902	-8.894	-4.902
Andel af omkostningsresultat	-533	-411	-533	-411
Andel af risikoresultat	-9.769	3.775	-9.769	3.775
Andel af risikoresultat for Markedsrente	2	-8	2	-8
Andel af omkostningsresultat for Markedsrente	-272	-318	-272	-318
Forrentning, jf. Egenkapitalopgørelse	16.414	-19.581	16.414	-19.581
Andel af udskudt skatteaktiv	5.441	-12.458	5.441	-12.458
<b>Ændring i overskudskapital, i alt</b>	<b>62.171</b>	<b>-3.208</b>	<b>62.171</b>	<b>-3.208</b>
<b>Overskudskapital, markedsrente, i alt</b>	<b>226.839</b>	<b>164.668</b>	<b>226.839</b>	<b>164.668</b>
<b>Overskudskapital, i alt</b>	<b>6.130.098</b>	<b>5.638.167</b>	<b>6.130.098</b>	<b>5.638.167</b>

(Alle beløb i 1.000 kr.)

	Koncernen		Pensionskassen	
	2023	2022	2023	2022
<b>Note 31</b>				
<b>Pensionshensættelser, gennemsnitsrente</b>				
Garanterede ydelser	46.015.881	43.368.766	46.015.881	43.368.766
Individuelt bonuspotentiale	54.511.259	53.940.143	54.511.259	53.940.143
Kollektivt bonuspotentiale	6.531.343	3.155.448	6.531.343	3.155.448
<b>Pensionshensættelser, gennemsnitsrente, i alt</b>	<b>107.058.482</b>	<b>100.464.357</b>	<b>107.058.483</b>	<b>100.464.357</b>
<b>Pensionshensættelser, gennemsnitsrente</b>				
Pensionshensættelser primo	100.464.357	112.716.050	100.464.357	112.716.050
<b>Pensionshensættelser 1 januar</b>	<b>100.464.357</b>	<b>112.716.050</b>	<b>100.464.357</b>	<b>112.716.050</b>
Kollektivt bonuspotentiale primo	-3.155.488	-17.019.121	-3.155.488	-17.019.121
Akkumuleret værdiregulering primo	-281.549	-3.379.353	-281.549	-3.379.353
<b>Retrospektive hensættelser primo</b>	<b>97.027.361</b>	<b>92.317.577</b>	<b>97.027.361</b>	<b>92.317.577</b>
Retrospektive hensættelser primo	97.027.361	92.317.577	97.027.361	92.317.577
Reservetilskud ifm. Konvertering	-	1.415.131	-	1.415.131
Medlemsbidrag	3.494.461	3.360.701	3.494.461	3.360.701
Rentetilskrivning (grundlagsrente og rentebonus)	3.430.727	3.327.780	3.430.727	3.327.780
Pensionsydelse	-4.100.597	-3.408.142	-4.100.597	-3.408.142
Omkostningstillæg efter tilskr. af omkostningsbonus	-59.664	-54.683	-59.664	-54.683
Risikogevinst efter tilskrivning af risikobonus	34.448	276.079	34.448	276.079
Gruppeforsikringspræmie	-	-42.522	-	-42.522
Overført til overskudskapital	-162.919	-164.560	-162.919	-164.560
<b>Retrospektive hensættelser ultimo</b>	<b>99.663.816</b>	<b>97.027.361</b>	<b>99.663.816</b>	<b>97.027.361</b>
Akkumuleret værdiregulering ultimo	863.324	281.549	863.324	281.549
<b>Pensionshensættelser, ultimo</b>	<b>100.527.140</b>	<b>97.308.909</b>	<b>100.527.140</b>	<b>97.308.909</b>
Kollektivt bonuspotentiale ultimo	6.531.343	3.155.448	6.531.343	3.155.448
Heraf kollektivt bonuspotentiales andel af udskudt skat	1.158.746	1.263.002	1.158.746	1.263.002
<b>Pensionshensættelser, gennemsnitsrente, i alt</b>	<b>107.058.483</b>	<b>100.464.357</b>	<b>107.058.483</b>	<b>100.464.357</b>
<b>Nøgletal vedrørende pensionshensættelser, gennemsnitsrente:</b>				
Bonusgrad	6,6%	3,9%	6,6%	3,9%
Omkostningsresultat i 1.000 kr.	422	-3.282	422	-3.282
Omkostningsresultat i pct.	0,0%	0,0%	0,0%	0,0%
Risikoresultat i 1.000 kr.	-34.448	-276.079	-34.448	-276.079
Risikoresultat i pct.	0,0%	-0,3%	0,0%	-0,3%
Forrentning af medlemsmidler inkl. Overskudskapital	8,0%	0,7%	8,0%	-8,7%

(Alle beløb i 1.000 kr.)

	Koncernen		Pensionskassen	
	2023	2022	2023	2022
<b>Note 31 fortsat</b>				
<b>Pensionshensættelser, gennemsnitsrente, opdelt på grundlagsrente</b>				
Pensionshensættelser opdelt på grundlagsrente*				
Ubetingede garantier (grundlagsrente 1,5 % - 4,25 %)	6.813.356	6.496.913	6.813.356	6.496.913
Betingede garantier (grundlagsrente -0,75 %)	93.713.783	91.403.980	93.713.783	90.811.996
<b>Pensionshensættelser, gennemsnitsrente, opdelt på grundlagsrente, i alt</b>	<b>100.527.140</b>	<b>97.900.893</b>	<b>100.527.140</b>	<b>97.308.909</b>
* Pensionskassen har én kontributionsgruppe, men opdeler hensættelserne i henhold til garantiernes karakter.				
<b>Ændring i pensionshensættelser jf. resultatopgørelsen</b>				
Pensionshensættelser, gennemsnitsrente	3.218.231	1.611.980	3.218.231	1.611.980
Kollektivt bonuspotentiale	3.271.640	-12.600.671	3.271.640	-12.600.671
Kollektivt bonuspotentiales forbrug af udskudt skatteaktiv	104.256	-	104.256	-
<b>Ændring i pensionshensættelser jf. resultatopgørelse</b>	<b>6.594.126</b>	<b>-10.988.691</b>	<b>6.594.126</b>	<b>-10.988.691</b>
<b>Note 32</b>				
<b>Pensionshensættelser, markedsrente</b>				
Pensionshensættelser primo	8.648.879	7.983.357	8.648.879	7.983.357
<b>Pensionshensættelser primo</b>	<b>8.648.879</b>	<b>7.983.357</b>	<b>8.648.879</b>	<b>7.983.357</b>
Medlemsbidrag	2.582.404	1.910.367	2.582.404	1.910.367
Rentetilskrivning	1.004.926	-976.969	1.004.926	-976.969
Pensionsydelse	-461.931	-242.443	-461.931	-242.443
Omkostningsbidrag	-28.642	-20.085	-28.642	-20.085
Risikoresultat	33.952	48.877	33.952	48.877
Gruppeforsikringspræmie	-	-23.530	-	-23.530
Overført til overskudskapital	-59.782	-30.695	-59.782	-30.695
<b>Pensionshensættelser, markedsrente, i alt</b>	<b>11.719.806</b>	<b>8.648.879</b>	<b>11.719.806</b>	<b>8.648.879</b>
<b>Nøgletal vedrørende pensionshensættelser markedsrente:</b>				
Omkostningsresultat i 1.000 kr.	202	-1.206	202	-1.206
Omkostningsresultat i pct.	0,0%	0,0%	0,0%	0,0%
Risikoresultat i 1.000 kr.	-33.952	-48.877	-33.952	-48.877
Risikoresultat i pct.	0,3%	0,5%	0,3%	0,6%
Forrentning af medlemsmidler inkl. Overskudskapital	11,6%	-13,4%	11,6%	-13,4%
<b>Ændring i pensionshensættelser jf. resultatopgørelsen</b>				
Pensionshensættelser, markedsrente	3.070.927	665.523	3.070.927	665.523
<b>Ændring i pensionshensættelser jf. resultatopgørelsen</b>	<b>3.070.927</b>	<b>665.523</b>	<b>3.070.927</b>	<b>665.523</b>

(Alle beløb i 1.000 kr.)

	Koncernen		Pensionskassen	
	2023	2022	2023	2022
<b>Note 33</b>				
<b>Gældsposter vedr. markedsrente</b>				
<b>Gældsposter</b>				
Gæld i forbindelse med direkte forsikring	21	17	21	16
Gæld til kreditinstitutter	1.582.885	1.284.585	-	-
Afledte finansielle instrumenter	27.399	173.472	-	-
Aktuelle skatteforpligtelser	65.743	55.229	67.056	52.407
Mellemregning med tilknyttede virksomheder	-	-	-	483
Anden gæld	52.019	27.255	25.035	1.603
Periodeafgrænsningsposter	3.157	5.182	759	2.129
<b>I alt</b>	<b>1.731.223</b>	<b>1.545.740</b>	<b>92.872</b>	<b>56.639</b>
<b>Note 34</b>				
<b>Gæld i forbindelse med direkte forsikring</b>				
Gæld i forbindelse med direkte forsikring	262	261	262	261
Heraf placeret under gældsposter tilknyttet markedsrente i balancen	21	17	21	16
<b>Regnskabsmæssig værdi eksklusiv markedsrente</b>	<b>241</b>	<b>244</b>	<b>241</b>	<b>244</b>
<b>Note 35</b>				
<b>Gæld til kreditinstitutter</b>				
Gæld ifb. med aftaler om genkøb af obligationer (reporretninger)	19.964.167	19.328.395	-	-
Heraf placeret under gældsposter tilknyttet markedsrente i balancen	1.582.885	1.284.585	-	-
<b>Regnskabsmæssig værdi eksklusiv markedsrente</b>	<b>18.381.283</b>	<b>18.043.810</b>	<b>0</b>	<b>-</b>
<b>Note 36</b>				
<b>Afledte finansielle instrumenter</b>				
Valutakontrakter: terminer/options	-	1.240	-	-
Kreditkontrakter: credit default swaps	36.514	107.657	-	-
Rentekontrakter: swaps/swaptioner	309.059	2.501.234	-	-
<b>Afledte finansielle instrumenter, i alt</b>	<b>345.573</b>	<b>2.610.131</b>	<b>-</b>	<b>-</b>
Heraf placeret under gældsposter tilknyttet markedsrente i balancen	27.399	173.472	-	-
<b>Regnskabsmæssig værdi eksklusiv markedsrente</b>	<b>318.174</b>	<b>2.436.659</b>	<b>-</b>	<b>-</b>
<b>Note 37</b>				
<b>Aktuelle skatteforpligtelser</b>				
Aktuelle skatteforpligtelser	829.181	830.993	828.947	830.382
Heraf placeret under gældsposter tilknyttet markedsrente i balancen	65.743	55.229	67.056	52.407
<b>Regnskabsmæssig værdi eksklusiv markedsrente</b>	<b>763.438</b>	<b>775.765</b>	<b>761.890</b>	<b>777.974</b>
<b>Note 38</b>				
<b>Gæld til tilknyttede virksomheder</b>				
Mellemregning med tilknyttede virksomheder	-	-	-	7.652
Heraf placeret under gældsposter tilknyttet markedsrente i balancen	-	-	-	483
<b>Regnskabsmæssig værdi eksklusiv markedsrente</b>	<b>-</b>	<b>-</b>	<b>-</b>	<b>7.169</b>

(Alle beløb i 1.000 kr.)

	Koncernen		Pensionskassen	
	2023	2022	2023	2022
<b>Note 39</b>				
<b>Anden Gæld</b>				
Anden gæld	656.091	410.087	309.478	25.403
Heraf placeret under gældsposter tilknyttet markedsrente i balancen	52.019	27.255	25.035	1.603
<b>Regnskabsmæssig værdi eksklusiv markedsrente</b>	<b>604.072</b>	<b>382.833</b>	<b>284.444</b>	<b>23.799</b>
<b>Note 40</b>				
<b>Periodeafgrænsningsposter</b>				
Periodeafgrænsningsposter	39.818	77.978	9.385	33.727
Heraf placeret under gældsposter tilknyttet markedsrente i balancen	3.157	5.182	759	2.129
<b>Regnskabsmæssig værdi eksklusiv markedsrente</b>	<b>36.661</b>	<b>72.795</b>	<b>8.626</b>	<b>31.598</b>

**Note 41****Nærtstående parter**

Pensionskassen har følgende transaktioner med tilknyttede virksomheder.

Pensionskassen sælger administrative ydelser til følgende tilknyttede virksomheder:

MP Ejendomme II P/S, Gentofte

MP GP ApS, Gentofte

Unip PE K/S, Gentofte

Unip PE II K/S, Gentofte

Unip Infra K/S, Gentofte

Unip RE K/S, Gentofte

MP Investment Management A/S, Gentofte

LivData P/S, Gentofte

Akademikernes ejendomme P/S, Gentofte

OPP NAU P/S, Gentofte

OPP NAU Komplementar ApS, Gentofte

Kapitalforeningen MP Invest, København

LivAdministration P/S, Gentofte

Pensionskassen køber formueforvaltning af MP Investment Management A/S

Pensionskassen køber brugsretten til forsikringssystemet, som er udviklet og ejet af LivData P/S

Alle transaktioner med nærtstående parter sker på omkostningsdækkende basis eller markedsræssige vilkår

(Alle beløb i 1.000 kr.)

	Pensionskassen	
	2023	2022
<b>Note 42</b>		
<b>Sikkerhedsstillelser og eventualforpligtelser</b>		
Følgende aktiver til bogført værdi er optaget i registret efter § 167 i lov om finansiel virksomhed:		
Statsobligationer	17.769.984	13.495.641
Erhvervsobligationer	45.040.906	40.337.964
Kapitalandele	38.719.564	37.630.310
Kollektive Investeringsinstitutter	24.564.223	22.209.753
Strukturerede værdipapirer	6.265	14.942
Sikrede værdipapirer	1.215.178	2.812.787
<b>Registrerede aktiver, i alt</b>	<b>127.316.120</b>	<b>116.501.396</b>

Pensionskassen og pensionskassens tilknyttede virksomheder MP Ejendomme II P/S, Akademikernes Ejendomme P/S, OPP NAU P/S og Unip Ejendomme P/S er frivilligt momsregistreret på enkelte erhversejendomme. Der påhviler en almindelig momsreguleringsforpligtelse på pensionskassens ejendomme og i dennes tilknyttede virksomheder.

Pensionskassen og en række af pensionskassens helejede tilknyttede virksomheder indgår i en fællesregistrering for momsafregning og hæfter derfor solidarisk for momsbetalingen. AkademikerPension er valgt som administrationselskab i momsmæssig henseende. Pensionskassen har givet tilsagn om deltagelse i investering i unoterede kapitalandele med 17.327 mio. kr.

(Alle beløb i 1.000 kr.)

	Afkast før skat	Pensionskassen	
		2023	2022
<b>Note 43</b>			
<b>Specifikation af aktiver og deres afkast til markedsværdi 2023</b>			
<b>Grunde og Bygninger</b>	<b>2,1%</b>	<b>860.559</b>	<b>824.542</b>
Noterede kapitalandele	18,0%	39.587.126	38.588.520
Unoterede kapitalandele	3,8%	22.634.281	20.298.896
<b>Kapitalandele i alt</b>	<b>12,9%</b>	<b>62.221.407</b>	<b>58.887.416</b>
Stats- og realkreditobligationer	9,0%	35.028.355	31.357.068
Indeksobligationer			
Kreditobligationer og emerging markets obligationer	8,7%	39.193.740	36.012.691
Udlån m.v.			
<b>Obligationer og udlån i alt</b>	<b>8,8%</b>	<b>74.222.095</b>	<b>67.369.759</b>
<b>Dattervirksomheder</b>	<b>-3,3%</b>	<b>6.663.117</b>	<b>5.872.882</b>
<b>Øvrige investeringsaktiver</b>		<b>1.635.719</b>	<b>739.205</b>
<b>Totalt</b>		<b>145.602.897</b>	<b>133.693.805</b>

#### Note 44

##### Risikooplysninger

I beretningen er der redegjort for pensionskassens politikker og mål for styringen af finansielle risici, og der henvises derfor til beretningens side 10.

#### Note 45

##### Nøgletal og femårsoversigt

I beretningen gengives nøgletal og femårsoversigten, og der henvises derfor til beretningen, side 6.

	Oprindelig note 2022	Ændring	Ny note 2022
<b>Note 46</b>			
<b>Ændring af sammenligningstal, note 30</b>			
<b>Overskudskapital, gennemsnitsrente</b>			
Overskudskapital primo	6.720.967		6.720.967
Bidrag	164.560		164.560
Pensionsydelser	-243.521		-243.521
Andel af omkostningsresultat	-3.450		-3.450
Andel af risikoresultat	4.932		4.932
Forrentning, jf. Egenkapitalopgørelse	-660.229		-660.229
Andel af udskudt skatteaktiv	-	-498.768	-498.768
Andel af risikoresultat for Markedsrente	-265		-265
Andel af omkostningsresultat for Markedsrente	-10.727		-10.727
<b>Ændring i overskudskapital, i alt</b>	<b>-748.700</b>	<b>-498.768</b>	<b>-1.247.468</b>
<b>Overskudskapital, gennemsnitsrente, i alt</b>	<b>5.972.267</b>	<b>-498.768</b>	<b>5.473.499</b>
<b>Overskudskapital, markedsrente</b>			
Overskudskapital primo	167.877		167.877
Bidrag	30.695		30.695
Pensionsydelser	-4.902		-4.902
Andel af omkostningsresultat	-411		-411
Andel af risikoresultat	3.775		3.775
Andel af risikoresultat for Markedsrente	-8		-8
Andel af omkostningsresultat for Markedsrente	-318		-318
Forrentning, jf. Egenkapitalopgørelse	-19.581		-19.581
Andel af udskudt skatteaktiv	-	-12.458	-12.458
<b>Ændring i overskudskapital, i alt</b>	<b>9.250</b>	<b>-12.458</b>	<b>-3.208</b>
<b>Overskudskapital, markedsrente, i alt</b>	<b>177.127</b>	<b>-12.458</b>	<b>164.669</b>
<b>Overskudskapital, i alt</b>	<b>6.149.394</b>	<b>-511.226</b>	<b>5.638.167</b>

	Oprindelig note 2022	Ændring	Ny note 2022
<b>Note 46</b>			
<b>Ændring af sammenligningstal, note 31</b>			
Pensionshensættelser, gennemsnitsrente			
Garanterede ydelser	43.960.750	-	43.960.750
Individuelt bonuspotentiale	53.940.143	-591.984	53.348.159
Kollektivt bonuspotentiale	3.826.466	-671.018	3.155.448
<b>Pensionshensættelser, gennemsnitsrente i alt</b>	<b>101.727.359</b>	<b>-1.263.002</b>	<b>100.464.357</b>
Pensionshensættelser, gennemsnitsrente			
Pensionshensættelser primo	112.716.050	-	112.716.050
<b>Pensionshensættelser 1. januar</b>	<b>112.716.050</b>	<b>-</b>	<b>112.716.050</b>
Kollektivt bonuspotentiale primo	-17.019.121	-	-17.019.121
Akkumuleret værdiregulering primo	-3.379.353	-	-3.379.353
<b>Retrospektive hensættelser primo</b>	<b>92.317.577</b>	<b>-</b>	<b>92.317.577</b>
Retrospektive hensættelser primo	92.317.577	-	92.317.577
Reservetilskud ifm. Konvertering	1.415.131	-	1.415.131
Medlemsbidrag	3.360.701	-	3.360.701
Rentetilskrivning (grundlagsrente og rentebonus)	3.919.764	-591.984	3.327.780
Pensionsydelse	-3.408.142	-	-3.408.142
Omkostningstillæg efter tilskrivning af omkostningsbonus	-54.683	-	-54.683
Risikotab efter tilskrivning af risikobonus	276.079	-	276.079
Grufforsikringspræmie	-42.522	-	-42.522
Overført til overskudskapital	-164.560	-	-164.560
<b>Retrospektive hensættelser ultimo</b>	<b>97.619.345</b>	<b>-591.984</b>	<b>97.027.361</b>
Akkumuleret værdiregulering ultimo	281.549	-	281.549
<b>Pensionshensættelser, ultimo</b>	<b>97.900.894</b>	<b>-591.984</b>	<b>97.308.910</b>
Kollektivt bonuspotentiale ultimo	3.826.466	-671.018	3.155.448
<b>Pensionshensættelser, gennemsnitsrente, i alt</b>	<b>101.727.360</b>	<b>-1.263.002</b>	<b>100.464.358</b>
<b>Note 46, forsat</b>			
<b>Ændring af sammenligningstal, note 6</b>			
<b>Pensionsafkastskat m.v.</b>			
Pensionsafkastskat for året	2.695.481	-1.774.228	921.253
Regulering til pensionsafkastskat i tidligere år*	20.576	-	20.576
<b>Pensionsafkastskat m.v., i alt</b>	<b>2.716.057</b>	<b>-1.774.228</b>	<b>941.829</b>
<b>Ændring af sammenligningstal, note 27</b>			
<b>Udskudt skatteaktiv</b>			
Udskudt skatteaktiv	3.525.253	-1.774.228	1.751.025
Heraf placeret under investeringsaktiver tilknyttet markedsrente i balancen	217.552	-217.552	-
<b>Regnskabsmæssig værdi eksklusiv markedsrente</b>	<b>3.307.701</b>	<b>-1.556.676</b>	<b>1.751.025</b>

	Oprindelig note 2022	Ændring	Ny note 2022
<b>Note 46, forsat</b>			
<b>Ændring af sammenligningstal, note 15</b>			
Kostpris 1. januar	179.917	-	179.917
Tilgang i året	-	-	-
Afgange i året	-182.500	53.569	-128.931
<b>Kostpris 31. december</b>	<b>-2.583</b>	<b>53.569</b>	<b>50.986</b>
Værdiregulering 1. januar	286.520	-53.569	232.951
Andel af årets resultat	-47.482	-	-47.482
<b>Værdiregulering 31. december</b>	<b>239.038</b>	<b>-53.569</b>	<b>185.470</b>
<b>Regnskabsmæssig værdi</b>	<b>236.456</b>	-	<b>236.456</b>
Heraf placeret under investeringsaktiver tilknyttet markedsrente i balancen	14.592	-	14.592
<b>Regnskabsmæssig værdi eksklusiv markedsrente</b>	<b>221.863</b>	-	<b>221.863</b>
<b>Indtægter fra associerede virksomheder</b>			
Årets værdireguleringer, jf. ovenfor	-47.482	-	-47.482
Udbytte fra associerede virksomheder	97.060	-	97.060
<b>Indtægter fra associerede virksomheder, i alt</b>	<b>49.578</b>	-	<b>49.578</b>

# Bestyrelsens og direktionens øvrige ledelseshverv



**Bestyrelsens og direktionens øvrige ledelseshverv**

<b>Stamdata</b>	<b>Uddannelse og ansættelse</b>	<b>Anciennitet i bestyrelsen</b>	<b>Valgperiode/udpegning</b>	<b>Medlem af AkademikerPension</b>	<b>Andre tillids- og ledelseshverv</b>
Janne Gleerup, 50 år, udpeget af DM, forkvinde	Cand.mag og Ph.d., lektor. Ansat ved Institut for Mennesker og Teknologi	5 år	Udpeget januar 2019	Ja	Medlem af DMs hovedbestyrelse samt medlem af sektorbestyrelsen for DM Universitet og Videregående Uddannelse. Desuden fællestillidsrepræsentant for alle videnskabelige medarbejdere, lokal tillidsrepræsentant på Institut for Teknologi og Mennesker, samt medlem af Hovedsamarbejdsudvalget på Roskilde Universitet
Tobias Bornakke Bramsen, 38 år, medlemsvalgt, næstformand	Ph.d., partner i Analyse og Tal F.M.B.A.	6 år	Januar 2022 til december 2025	Ja	Medlem af bestyrelsen i MP Investment Management A/S. Desuden formand for Nordisk Tænketank for Tech og Demokrati under Nordisk ministerråd samt medlem af bestyrelsen for Foreningen Bæredygtigt kulturliv og for Analyse & tal f.m.b.a.
Henrik Klitmøller Rasmussen, 64 år, valgt på generalforsamlingen	Cand.scient.pol., Professionelt bestyrelsesmedlem. Særligt sagkyndigt bestyrelsesmedlem	10 år	April 2023 til april 2026	Nej	Formand for revisions- og risikoudvalget i AkademikerPension og medlem af bestyrelsen i MP Investment Management A/S. Desuden formand for PKA+ Pension Forsikringsselskab A/S. Formand for Pensionskassen for Farmakonomer og medlem af bestyrelsen i Keld Mortensens Fond.
Peter Henrik Priergaard Nielsen, 62 år, Valg på generalforsamlingen	Cand. Polit. Særligt sagkyndigt bestyrelsesmedlem	2 år	April 2022 til april 2025		Næstformand for MP Investment Management A/S, medlem af revisions- og risikoudvalget i AkademikerPension.
Pia Risør Bjerre 29 år, medlemsvalgt	Cand. Psych Specialkonsulent, Finansministeriet	2 mdr.	Januar 2024-december 2028	Ja	Formand for De grønne pigespejdere
Per Clausen, 69 år, medlemsvalgt	Cand.phil. i samfundsfag	8 år	Januar 2024 til december 2028	Ja	Medlem af KL's bestyrelse og medlem af Aalborg Byråd.

Stamdata	Uddannelse og ansættelse	Anciennitet i bestyrelsen	Valgperiode/ udpegning	Medlem af AkademikerPension	Andre tillids- og ledelseshverv
Pernille Wahlhgren 50 år, medlemsvalgt	Cand mag. i europæisk etnologi, byplanlægning og kunsthistorie Selvstændig	2 mdr.	Januar 2024- december 2028	Ja	
Lisbeth Torfing, 36 år, medlemsvalgt	Ph.d. i nordisk sprog og litteratur	2 år	Januar 2022 til december 2025	Ja	Byrådsmedlem i Horsens Kommune og medlem af bestyrelsen for Udbetaling Danmark og for Learnmark Horsens
Peter Hall 57 år Udpeget af GL	cand. mag i samfundsfag, retorik og film- &TV-kundskab  Gymnasielærer ved Århus Akademi	2 år	Udpeget i august 2022	Ja	Medlem af GLs hovedbestyrelse og medlem af bestyrelsen for Århus Akademi
Joël Boukris, 44 år, udpeget af Dansk Psykolog Forening.	aut. psykolog.	8 mdr.	Udpeget august 2023	Ja	Næstforperson for Dansk Psykolog Forening
Jens Otto Munch Holst, 59 år, administrerende direktør	Cand.merc.aud., Direktør i AkademikerPension				Bestyrelsesformand i MP Investment Management A/S, LivAdministration P/S, Akademikernes Ejendomme P/S og MP Ejendomme II P/S (helejede tilknyttede virksomheder) samt LivData P/S.  Bestyrelsesmedlem i OPP NAU P/S, UNIP Ejendomme P/S, UNIP PE K/S, Risk Intelligence A/S, UNIP PE II K/S, UNIP INFRA K/S; UNIP RE K/S og medejer af Askehaven I/S

