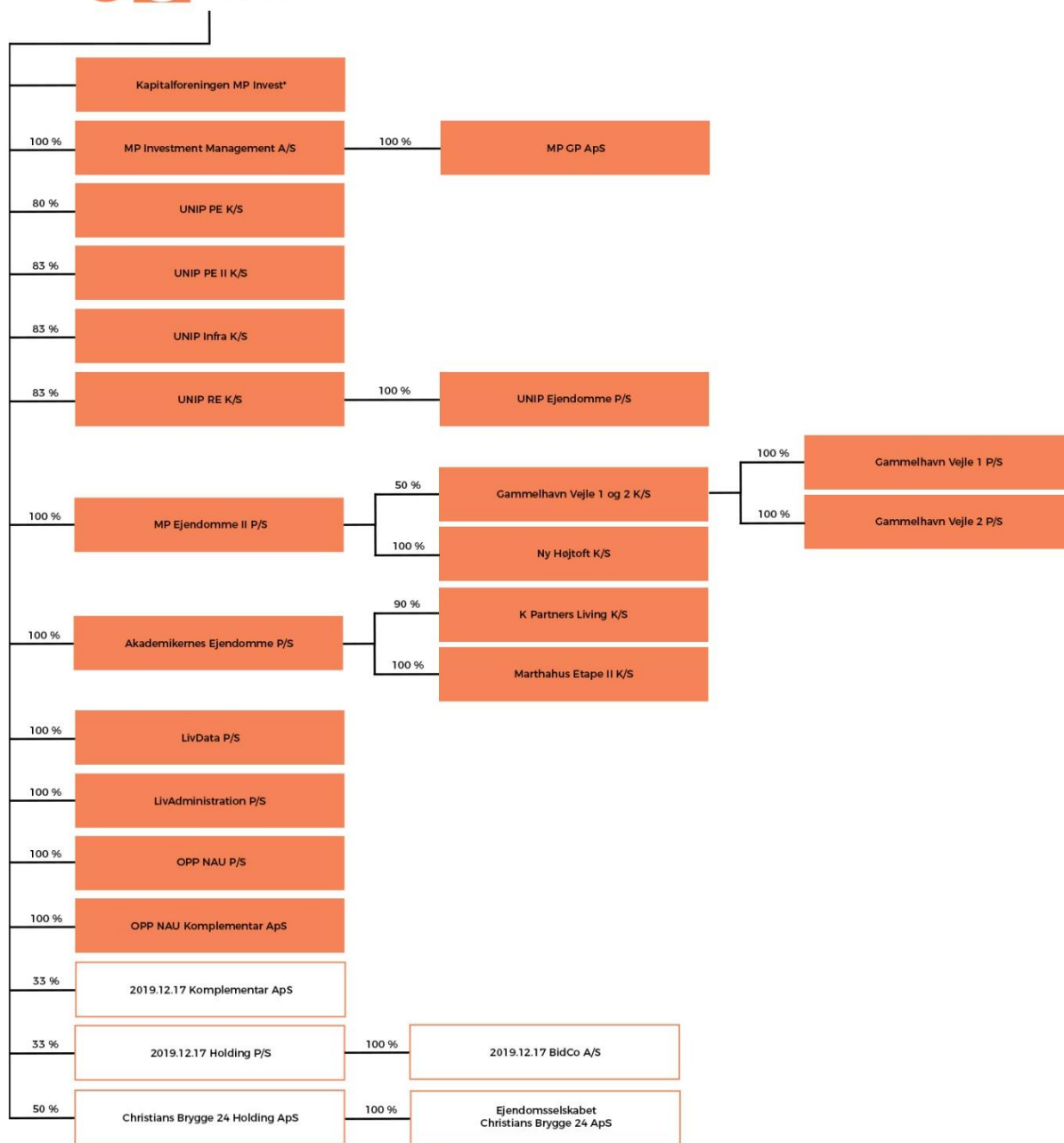


Årsrapport 2025

Regnskabsperiode 1. januar – 31. december 2025
CVR-nr.: 20 76 68 16



Akademiker
Pension



● Tilknyttede selskaber
 ○ Fællesledede/associerede selskaber

Ovenstående selskaber i AkademikerPension-koncernen har foretaget en række investeringer i selskaber, hvor ejerandelen udgør mellem 20 procent og 100 procent.

Disse selskaber er hverken klassificeret som associerede virksomheder eller tilknyttede virksomheder, da investeringerne betragtes og behandles på samme vis som pensionskassens øvrige investeringer med mindre end 20 procent ejerandel.

* Ejes forholdsmæssigt ift. AUM

Indhold

Ledelsens beretning

Forord	4
Hoved- og nøgletalsoversigt	6
Kommentar	8
Risiko og solvens	11
Samfundsansvar og ansvarlige investeringer	13
Bæredygtighedsrelaterede oplysninger	14
Dataetik	15
Kønsdiversitet	16
Resultat og balance	18

Regnskab

Ledelsens påtegning	21
Påtegning fra medlemsrevisor	22
Den uafhængige revisors revisionspåtegning	23
Resultatopgørelse	27
Balance	28
Egenkapitalopgørelse	30
Noter til regnskabet	33
Noter til resultatopgørelsen	40
Noter til balancen	43
Bestyrelsens og direktionens øvrige ledelseshverv	61
Bestyrelsens deltagelse i bestyrelsesmøder	64

Forord

Kursfald, ny aktiestrategi og nyt grønt produkt



5,7 procent i afkast

2025-afkastet var pænt positivt, men dog ikke tilfredsstillende, når man sammenligner med resten af branchen. Afkastet for Mellem Risiko med 15 år til pension endte på 5,7 procent, hvilket i gennemsnit er godt tre procentpoint lavere end resten af branchen. Kursfaldene på Novo Nordisk og den amerikanske dollar bærer det største ansvar for det resultat.

Kontorente på 6,30 procent

Medlemmer på den Fleksible Pensionsordning med gennemsnitsrente får den kontorente, bestyrelsen har fastsat på 6,30 procent før skat. Forskellen mellem det faktiske afkast og kontorenten tilskrives egenkapitalen og udbetales til medlemmerne i form af tillægspension, når de går på pension.

Ny aktiestrategi

I 2025 omlagde vi hele vores aktiestrategi, hvilket blandt andet betød, at vi hjemtog en stor del af vores portefølje, som ellers blev forvaltet af eksterne forvaltere. Det betød, at vi i 2. halvår allerede havde en langt bedre afkastudvikling med en placering i den bedre halvdel af pensionsmarkedet, men det var desværre ikke nok til at lukke hullet fra 1. halvår.

Grønt Boost godkendt

Som det første pensionselskab i Danmark fik vi i 2025 lov til at kalde et pensionsprodukt for grønt. Det skete, da Forbrugerombudsmanden godkendte Grønt Boost, hvor medlemmerne frivilligt kan vælge at øremærke 10 procent af deres pensionsopsparing til investeringer i selskaber, der bidrager til et renere miljø eller modvirker klimaforandringer.

Nyt bestyrelsesmedlem

I forbindelse med årets bestyrelsesvalg kunne vi byde velkommen til Carolina Magdalene Maier, som er nyt bestyrelsesmedlem i AkademikerPension. Ved konstitueringen blev undertegnede og Henrik Priergaard genvalgt som henholdsvis formand og næstformand.

På bestyrelsens vegne

Tobias Bornakke Bramsen
Bestyrelsesformand

Hoved- og nøgletalsoversigt



Hoved- og nøgletalsoversigt

(mio. kr.)	2021	2022	2023	2024	2025
Resultatopgørelse					
Medlemsbidrag	5.296	5.338	5.704	6.055	6.881
Investeringsafkast før skat	15.939	-17.721	11.975	12.393	6.341
Pensionsafkastskat	-2.256	2.715	-1.337	-1.301	-864
Pensionsydelse	-3.643	-3.796	-4.524	-4.642	-5.444
Ændring i pensionshensættelser	-11.498	10.323	-9.665	-9.997	-6.832
Ændring i overskudskapital	-617	739	-492	-542	-44
Administrationsomkostninger	-73	-79	-88	-82	-85
Pensionsteknisk resultat	1.144	-157	52	294	-422
Årets resultat - koncernen	3.147	-2.479	1.574	1.882	-43
Årets resultat - pensionskassen	2.244	-2.361	1.580	1.693	363
Aktiver					
Investeringsejendomme	1.848	2.310	2.058	2.193	3.144
Kapitalandele (aktier mv.)	72.154	61.685	62.347	67.347	73.904
Investeringsforeningsandele	674	632	2.272	2.436	490
Obligationer	85.628	72.821	80.637	86.202	79.754
Indlån i kreditinstitutter	1.838	3.604	1.485	1.361	10
Aktiver tilknyttet markedsrente	9.301	10.084	13.473	17.539	25.120
Likvide beholdninger og andre aktiver	6.196	12.337	8.656	7.657	9.481
Aktiver, i alt - koncernen	177.639	163.472	170.928	184.735	191.903
Aktiver, i alt - pensionskassen	153.535	137.957	147.250	158.704	165.556
Passiver					
Egenkapital	27.247	23.689	24.184	24.818	23.596
Overskudskapital	6.889	6.149	6.130	6.672	6.716
Pensionshensættelser	120.699	110.376	118.778	128.813	136.078
Gæld og periodeafgrænsningsposter	22.804	23.258	21.835	24.432	25.513
Passiver i alt - koncernen	177.639	163.472	170.928	184.735	191.903
Egenkapital kun pensionskassen	23.595	20.534	21.194	22.108	21.438

Hoved- og nøgletalsoversigt

	2021	2022	2023	2024	2025
Nøgletal for pensionskassen					
Afkast før pensionsafkastskat, gennemsnitsrente	10,9 %	-11,6 %	8,8 %	8,4%	4,3%
Afkast før pensionsafkastskat, markedsrente	10,9 %	-11,6 %	8,8 %	8,8 %	3,9%
Nøgletallet risiko på afkast til markedsrente	3,250	3,250	3,250	3,250	2,000
Omkostningsprocent af hensættelser	0,1 %	0,1 %	0,1 %	0,1 %	0,1%
Omkostninger per medlem (kr.)	525	527	547	466	518
Egenkapitalforrentning efter skat	9,9 %	-10,7 %	7,6 %	7,8 %	1,6%
Forrentning af overskudskapital, der tildeles afkast som egenkapitalen	9,7 %	-10,4 %	7,5 %	7,1 %	3,9%
Nøgletal for koncernen					
Afkast før pensionsafkastskat, gennemsnitsrente	10,9 %	-11,6 %	8,8 %	8,4 %	4,3%
Afkast før pensionsafkastskat, markedsrente	10,9 %	-11,6 %	8,8 %	8,8 %	3,9%
Nøgletallet risiko på afkast til markedsrente	3,250	3,250	3,250	3,250	2,000
Omkostningsprocent af hensættelser	0,1 %	0,1 %	0,1 %	0,1 %	0,1%
Omkostninger per medlem (kr.)	525	527	547	487	495
Egenkapitalforrentning efter skat	9,9 %	-10,7 %	7,6 %	6,9 %	1,5%
Forrentning af overskudskapital, der tildeles afkast som egenkapitalen	9,7 %	-10,4 %	7,5 %	7,1 %	3,9%
Medlemstal					
Erhvervsaktive medlemmer	129.658	135.990	146.650	149.829	152.128
Pensionerede medlemmer	18.101	19.023	20.107	20.844	21.705
Ægtefælle- og børnepensionister	3.567	3.722	4.037	4.137	4.418
Medlemmer i alt	151.326	158.735	170.794	174.810	178.251

Kommentar

Kursfald på Novo Nordisk og US Dollar i turbulent børsår

De finansielle markeder i 2025

Trump-administrationen satte sit præg på finansmarkederne i 2025. Markederne valgte initialt at se den nye administration lidt an og fortsatte de positive takter fra 2024 ind i årets første måneder. Men sidst i 1. kvartal steg bekymringen for effekterne af toldkrigen, og en kraftig nedtur tog sin begyndelse.

Dette kulminerede midt i april med et samlet fald på knap 16 procent i det globale aktiemarked og knap 20 procent omregnet til danske kroner grundet den samtidige svækkelse af den amerikanske dollar. Det stod imidlertid hurtigt klart, at Trump måtte trække i land omkring de udmeldte høje toldsats, og markederne begyndte derfor at rette sig igen.

Den positive stemning holdt året ud, men var særligt stærk i 2. og 3. kvartal, hvor de faktiske tal for verdensøkonomien også udviste bedre takter.

Hjulpet af rentesænkninger fra både Federal Reserve og ECB og understøttet af fortsat stor optimisme omkring kunstig intelligens steg det globale aktiemarked således kraftigt fra bunden i april og endte året med en samlet stigning henover hele året på 19,7 procent målt i lokale valutaer.

Det er dermed tredje år i træk, at det globale aktiemarked leverer afkast helt i top omkring 20 procent, men målt i danske kroner var det dog et betydeligt mindre imponerende afkast på 8,0 procent, idet den amerikanske dollar fortsatte sin svækkelse, særligt igennem 2. kvartal.

Novo Nordisk med stort kursfald

Når der måles i den lokale valuta, stod det danske aktiemarked ud med en særligt svag afkastmæssig udvikling, primært drevet af den særdeles ugunstige udvikling i Novo Nordisk-aktien. Det såkaldte "cappede"

danske aktieindeks, hvor vægten af de største aktier såsom Novo Nordisk begrænses til ca. 10 procent, steg således "kun" 9,8 procent, mens det markedsvægtede indeks, hvor Novo Nordisk vejer meget tungt ind, faldt hele 13,7 procent.

Den positive stemning var ikke kun isoleret til aktiemarkederne. Også kreditobligationer gjorde det godt under indtryk af de nævnte forhold. Investorer bød kurserne op – og dermed renten ned – hvorved de endte året på rekordlave merrenter målt op imod deres kreditsikre alternativ.

Afkastet på danske statsobligationer og de ligeledes kreditsikre realkreditobligationer endte året med på forholdsvis beskedent positivt afkast på knap en procent.

Svagt år for AkademikerPensions aktieportefølje

Afhængig af produkt og risikoprofil endte afkastet mellem 2,8 og 6,1 procent på tværs af alle AkademikerPensions produkter jf. tabel 1 nedenfor.

Obligationsporteføljen leverede et afkast inklusive valutaeffekter på 3,8 procent og et for aktivklassen tilfredsstillende merafkast relativt til det generelle marked på 0,4 procentpoint.

Porteføljen af noterede investeringer (kapitalfonde, grøn infrastruktur, ejendomme mm) leverede et afkast inklusive valutaeffekter på 4,2 procent, som dog var lavere end de afkast der var i det børsnoterede marked, hvilket er sædvanligt i børsår med stærke afkast i det børsnoterede marked. I begge aktivklasser gjorde det sig gældende, at afkastet blev trukket ned af den svagere amerikanske dollar, idet en stor del af investeringerne er denomineret i netop dollar.

AkademikerPension afdækker generelt valutakursrisikoen på tværs af investeringsporteføljen men ikke fuldt ud, og svækkelsen af amerikanske dollar i 2025 endte dermed med at koste på afkastet.

Aktieporteføljen endte med et ikke tilfredsstillende afkast i 2025 på 6,6 procent. Udviklingen var drevet af flere uafhængige faktorer.

AkademikerPension har igennem mange år været tungt investeret i Novo Nordisk og ligeledes afdækket en forholdsvis beskeden andel af eksponeringen mod amerikanske dollar. Begge faktorer har gennem årene været en betydelig afkastmæssig fordel, men i 2025 trak de afkastet ned. Dog ikke så meget, at det kunne fjerne den langsigtede gevinst, men nok til at det meget synligt påvirkede 2025-afkastet isoleret set.

AkademikerPension har i løbet af året justeret investeringsstrategien omkring disse to faktorer, og anser at porteføljen fremadrettet nu er det rette sted.

Derudover trak to engangsforhold ned: Dels blev der i april foretaget en risikoafdækning mod yderligere kursfald i aktiemarkedet, som endte med et tab, idet markederne som beskrevet vendte hurtigt rundt igen. Og dels kostede det på afkastet at omlægge aktieporteføljen til en ny overordnet aktiestrategi i løbet af 2. kvartal. Porteføljen performede på den baggrund betydeligt bedre i 2. halvår, men ikke nok til at kompensere for den svage udvikling i 1. halvår.

Den svage udvikling i aktieporteføljen medførte, at AlfaPension i 2025 lå næstsiddst, når der sammenlignes med andre pensionsprodukter med sammenlignelig risikoprofil. Målt siden, AlfaPension blev lanceret i oktober 2023, har afkastet været 10,7 procent p.a. på risikoprofilen "Mellem Risiko, 15 år til pension", hvilket

er 1,7 procent p.a. lavere end gennemsnittet af sammenlignelige risikoprofiler i det danske pensionsmarked, hvilket ikke kan anses som et stærkt resultat, men dog indenfor rammerne af det acceptable givet de betydelige udsving, der har været i finansmarkederne.

Forventningerne til 2026

Den amerikanske økonomi og det amerikanske finansmarked vurderes at være den største usikkerhedsfaktor i forhold til 2026. Ikke blot fordi det amerikanske marked er det største finansmarked i verden og dermed dikterer den overordnede udvikling i de øvrige markeder, men også fordi der knytter sig en særlig usikkerhed til den underliggende realøkonomi i USA.

Efter flere år med stram pengepolitik er det lykket at afkøle det amerikanske arbejdsmarked, hvilket er positivt, da det giver Federal Reserve rum til at lempe pengepolitikken yderligere og derved understøtte realøkonomien. Problemet er imidlertid, at afmatningen af jobmarkedet tynger den amerikanske forbruger yderligere oveni effekten af de senere års inflationsmæssige udhuling af købekraften.

Risikoen er derfor, at privatforbruget viger og trækker hele økonomien ned. Modsat dette står de aktuelt usædvanligt stærke erhvervsinvesteringer. Investeringer som i høj grad er drevet af den meget høje aktivitet indenfor datacentre og kunstig intelligens. Vores bedømmelse er imidlertid, at den amerikanske økonomi klarer skærene - en optimisme som dog også forudsætter, at inflationen i USA ikke stikker af igen i 2026 trods de mange inflationære impulser, fra Trumps økonomiske politik.

Tabel 1 – Afkast 2025

	20 år eller mere til pension	5 år til pension	10 år eller mere efter pension
AlfaPension – Høj risiko	6,12 %	5,92 %	4,98 %
AlfaPension – Mellem risiko	5,73 %	5,06 %	5,14 %
AlfaPension – Lav risiko	5,14 %	3,73 %	2,80 %
Gennemsnitsrente og markedsrente med flad profil		4,74 %	

På den baggrund er der mulighed for, at også 2026 bliver et afkastmæssigt godt år med gode afkast særligt i aktiemarkederne. Også i 2026 vil udviklingen på de store amerikanske teknologiaktier formentlig være afgørende – ikke kun alene af den årsag, at de nu udgør så stor en andel af det samlede aktiemarked, men også grundet deres samspil med realøkonomien.

Sektoren påvirker realøkonomien positivt gennem både formuegevinster til aktionærer og gennem erhvervsinvesteringerne, men hvis troen på de potentielle gevinster fra kunstig intelligens svækkes, kan begge disse faktorer hurtigt reverseres. Læg dertil en fortsat meget usikker geopolitisk scene, og det står klart, at selvom det centrale skøn er et afkastmæssigt positivt 2026, er usikkerheden i finansmarkederne fortsat over det normale.

Risiko og solvens

Risikostyringen understøtter vores arbejde med at skabe ansvarlige og gode, langsigtede afkast. Vurdering og håndtering af klimarelaterede finansielle risici er en integreret del af vores risikostyring.

Risikostyring

Bestyrelsen har fastlagt en overordnet risikostyringspolitik og tilhørende retningslinjer på grundlag af forretningsstrategien. Risikostyringen sker efter de samme principper i alle pensionskassens forretningsområder og koncernforbundne selskaber. Herudover er der udarbejdet politikker og retningslinjer for alle typer af risici samt en politik for ansvarlige investeringer.

Vi har etableret et effektivt risikostyringssystem med en klar struktur, der er velintegreret i organisationen og i vores beslutningsprocesser. Operationelle risici er en del af pensionskassens hverdag, men bidrager i modsætning til andre risici ikke med værdiskabelse. Derfor begrænses operationelle risici mest muligt – dog altid under hensyntagen til størrelsen af omkostningerne hertil.

Vi udarbejder og offentliggør en selvstændig rapport om solvens og finansiell situation (SFCR), som mere detaljeret beskriver risikostyringen og risikoprofilen. Rapporten kan læses på akademikerpension.dk/rapport-solvens

Risikoprofil

Vi grupperer vores risici i fire grupper: strategiske, markedsmæssige, forsikringsmæssige samt operationelle.

De væsentligste risici er markedsmæssige risici, da de har den største betydning for medlemmernes afkast og pensionskassens solvens. Klimarelaterede finansielle risici indgår i de markedsmæssige risici og dermed i den samlede risikostyring.

I forhold til de markedsmæssige risici er det særligt risici knyttet til aktiekursfald, som er den væsentligste risiko.

For de forsikringsmæssige risici, er det særligt risikoen for, at medlemmerne i gennemsnit skal have pension i længere tid end forudsat samt renterisikoen på pensionshensættelserne, som påvirker solvensen.

For alle risikotyper gælder det, at vi løbende identificerer og vurderer risici, samt foretager følsomhedsanalyser på de væsentligste risici. Vi vurderer, at der på den lange bane er væsentlige finansielle risici forbundet med klimaforandringerne. Klimarisici indgår derfor på struktureret vis i den indirekte markedsrisiko i bestyrelsens risikostyring.

Klimarelaterede finansielle risikoplysninger

Investeringsstrategien skal være med til at sikre vores medlemmer det størst mulige risikojusterede afkast på et ansvarligt grundlag. Vi har fokus på det langsigtede afkast, som også er reflekteret i de strategiske overvejelser om porteføljesammensætning og pensionskassenstilgang til klimarelaterede risici og muligheder. Vi arbejder derfor både med at reducere vores klimarelaterede finansielle risici og høste mulighederne for investeringer i transitionen mod et lavemissions-samfund.

AkademikerPension støtter op om anbefalingerne fra "Task Force on Climate-related Financial Disclosures (TCFD)", og redegør for vores styring af klimarisici samt risikoeksponering i vores ansvarlighedsrapport og på akademikerpension.dk/rapport-klimarisici

De finansierede CO₂-emissioner fra de af AkademikerPensionsinvesteringer (scope 1, 2 og 3), som vi har data for, indgår i oversigten over ESG-nøgletal i ansvarlighedsrapporten, som kan læses på akademikerpension.dk/ansvarlighed-rapport

Solvens

Solvenskapitalkravet (SCR) bliver opgjort efter solvens II standardmodellen, da risiciene i vores forretningsmodel ikke afviger væsentligt fra standardmodellen og dennes forudsætninger.

Solvenskapitalkravet er steget med 645 millioner kroner i 2025. Kapitalgrundlaget er relativt steget tilsvarende, hvilket medfører at vi kan dække solvenskapitalkravet knap 3 gange. Det er fortsat en både solid og betryggende solvensdækning.

Det lille samlede fald i SCR dækker over noget større forskydninger mellem de enkelte underliggende risici – renterisikoen er sammen med diversifikationen faldet mens aktierisikoen er steget tilsvarende. Det anti-cykliske aktiestød er steget med 5 procentpoint i 2025 til knap 8 procent. Ultimo 2025 kan pensionskassen klare et aktiefald på over 80 procent og fortsat være solvent.

Pensionskassens egen risiko og vurdering af solvens (ORSA) indeholder analyser af de væsentligste risici – aktieværdier og rentebevægelser. Analyserne bliver foretaget på scenarier, der indeholder forskellige størrelser stød – ikke med specifikation af, hvad der er udløsende årsager til ændringerne (klimarelateret, makroøkonomiske, geopolitisk uro eller andet). De klimarelaterede finansielle risici indgår altså indirekte i scenarieanalyser, stresstest og reverse stresstest, men estimeres og overvåges også selvstændigt.

Oplysninger om følsomheder over for risici, samt hvorledes resultat og egenkapital vil blive påvirket af en række relevante risikovariabler, er tilgængelige i pensionskassens SFCR-rapport, som kan læses på akademikerpension.dk/rapport-solvens

Tabel 2 - Solvens (mio. kr.)

	2021	2022	2023	2024	2025
SCR	12.761	9.231	9.300	9.419	10.064
Kapitalgrundlag	30.436	26.597	27.228	28.689	28.076
Solvensdækning	239 %	299 %	293 %	305 %	279 %

Samfundsansvar og ansvarlige investeringer

Hos AkademikerPension bygger vi på værdierne Ansvar, Ambitioner og Fællesskab, fordi vi tror på, at økonomisk tryghed og ansvarlighed er hinandens forudsætninger. Vi tager samfundsansvar alvorligt, da vi som medlemsejet pensionskasse ønsker at skabe langsigtet værdi for både vores medlemmer og samfundet gennem ansvarlige investeringer og aktivt ejerskab.

Vi arbejder ud fra en klar forpligtelse til samfundsansvar og ansvarlige investeringer, hvor alle investeringer skal overholde gældende lovgivning og internationale principper som FN's Global Compact, OECD's retningslinjer og Paris-aftalen. Vores politik for ansvarlige investeringer omfatter både integration af bæredygtighedsrisici og aktivt ejerskab, og der foretages løbende prioritering af indsatsen for at adressere væsentlige negative indvirkninger på mennesker, klima og miljø.

AkademikerPension stiller krav om ansvarlig skat, respekt for arbejdstagerrettigheder og god selskabsledelse og ekskluderer selskaber, der overtræder disse normer eller er involveret i grove menneskerettighedskrænkelser. Gennem screening, dialog og aktivt ejerskab søger pensionskassen at fremme en positiv udvikling i selskaber og til at bidrage til langsigtet værdiskabelse i samfundet.

Derudover rapporterer AkademikerPension årligt om arbejdet med ansvarlige investeringer og er tilsluttet frivillige initiativer som PRI UN PRI (Principles for Responsible Investment), UN Global Compact, OECD's retningslinjer, ILO-konventioner, Paris-aftalen, samt standarder og rammer som TCFD, EU's taksonomi for bæredygtige aktiviteter og SFDR.

Du kan læse mere om AkademikerPensions arbejde med samfundsansvar og ansvarlige investeringer i vores rapport for Ansvarlig Investering 2025, som kan læses på akademikerpension.dk/ansvarlighed-rapport

Ansvarlighedsrapporten udgør AkademikerPensions lovpligtige redegørelse for samfund ansvar jf. regnskabsbekendtgørelsen §142 samt den årlige rapportering under en række af de frivillige initiativer for virksomheders samfundsansvar og ansvarlig investering, som AkademikerPension har tilsluttet sig.

Bæredygtighedsrelaterede oplysninger

AkademikerPension har som medlemsejet pensionskasse et klart ansvar for at sikre, at investeringerne både skaber langsigtet økonomisk værdi og bidrager positivt til samfund og miljø. AkademikerPension har en omfattende politik for ansvarlige investeringer, herunder integration af bæredygtighedsrisici, som er en central del af vores investeringsstrategi. Politikken sikrer, at miljømæssige, sociale og governance-relaterede faktorer (ESG) indgår systematisk i alle investeringsbeslutninger.

Integration af bæredygtighedsrisici er ikke kun et krav under EU's disclosure-forordning, men en del af vores ansvarlighedsprofil, der afspejler medlemmernes forventning om, at vi investerer med omtanke og transparens. Denne tilgang understøtter vores langsigtede mål om at kombinere finansiell stabilitet med en positiv samfundsmæssig effekt og er tæt koblet til vores væsentlighedsanalyse og rapportering under SFDR og EU-taksonomien.

Vi gennemfører derfor en dobbelt væsentlighedsanalyse, som vurderer to dimensioner: dels hvordan bæredygtighedsforhold påvirker vores finansielle resultater, dels hvordan vores investeringer påvirker mennesker, klima og natur. Denne tilgang er central for vores ansvarlighedsprofil, fordi vi ikke alene fokuserer på risiko og afkast, men også på de etiske og samfundsmæssige konsekvenser af vores kapitalplaceringer.

Vi offentliggør alle lovpligtige bæredygtighedsrelaterede oplysninger, vi er pålagt, under EU og Dansk lovgivning, herunder EU's disclosure forordning for investeringer, der er indeholdt i AkademikerPensions pensionsprodukter. Disse oplysninger omfatter:

- Politik for integration af bæredygtighedsrisici,
- Aflønningspolitik,
- Erklæring om de vigtigste negative indvirkninger af investeringsbeslutninger på bæredygtighedsfaktorer
- Præ-kontraktuel information
- Periodisk rapportering.

Dokumentationen er tilgængelig via pensionskassens hjemmeside under publikationer, og de periodiske rapporteringer for hvert opsparingsprodukt fremgår desuden af vores ESG-data rapport. Formålet er at sikre fuld transparens og efterlevelse af EU-reguleringen, så medlemmerne kan følge, hvordan vi integrerer bæredygtighed i investeringsprocessen for deres pensioner.

Link til publikationer: akademikerpension.dk/publikationer

Dataetik

Redegørelse for AkademikerPensions Politik for dataetik

AkademikerPension har udarbejdet en Politik for dataetik, som kan tilgås via dette link:

akademikerpension.dk/politik-dataetik

Politik for dataetik revideres en gang årligt og er senest behandlet af bestyrelsen den 18. september 2025. Arbejdet med at forankre og udvikle tilgangen til dataetik er fortløbende.

Persondatapolitik

Du kan desuden finde oplysninger om vores persondatapolitik på hjemmesiden via dette link: akademikerpension.dk/persondatapolitik

Kønsdiversitet

Inklusion, diversitet og kønsbalance

Manglende ligestilling mellem kønnene og diskrimination af minoritetsgrupper er samfundsmæssige udfordringer mange steder.

Vi har behov for en inkluderende kultur, hvor:

- alle har lige muligheder
- mangfoldighed ses som en ressource
- respekt og samarbejde fremmes

En inkluderende kultur, diversitet og kønsbalance er en forudsætning for, at vi trives, og for at vi løser vores opgaver. I hvor høj grad, vi har en inkluderende kultur, afhænger af, hvordan vi fungerer som ledelse, som kollegiale netværk og som enkeltpersoner.

Ambitioner

Vores ambition er at vedligeholde en bevidsthed om vigtigheden af en inkluderende kultur, og vi vil så vidt muligt eliminere bevidste eller ubevidste fordomme og forskelsbehandling fra interne rutiner. Vi vil gennem analyser og dialog på tværs af organisationen kontinuerligt have en finger på pulsen.

Mål

I AkademikerPensions ligestillingspolitik står der, at formålet er at fremme en inkluderende kultur og forebygge forskelsbehandling, og at opnå en ligelig fordeling af mænd og kvinder i bestyrelsen, på de øvrige ledelsesniveauer og i organisationen som helhed og underopdelt på teams i Medlem, Investering, samt Tværgående funktioner.

Det overordnede mål er at skabe en inkluderende arbejdskultur, diversitet og kønsbalance i organisationen. Vi har et mål om kønsbalance, idet vi inden udgangen af 2030 vil have en 60/40-kønsbalance. Det vil sige højst 60 procent af det overrepræsenterede køn. En ligelig fordeling af mænd og kvinder er vigtig i sig

selv, men ambitionen er at få det afspejlet i de faggrupper, som traditionelt har en kønsbias.

Aktiviteter og fremdrift i 2025

AkademikerPensions måltal for fordeling på køn er på maksimalt 60 procent af det overrepræsenterede køn. Måltallet er løbende i fokus, når der rekrutteres, og når interne medarbejdere får et ledelsesansvar. Det gælder både overordnet, i de enkelte afdelinger og på det øverste ledelsesniveau.

Med udgangen af 2025 er fordelingen for det øverste ledelsesniveau 33 procent kvinder og 67 procent mænd. For hele organisationen er tallene henholdsvis 46 procent kvinder og 54 procent mænd. Som mange andre finansielle virksomheder har vi fortsat den udfordring, at rekrutteringsbasen på udvalgte fagområder er overrepræsenteret af enten kvinder eller mænd.

AkademikerPensions politik på området er formelt vores måltal, men i praksis arbejder vi med et særligt godkendelsesprincip, hvor direktionen skal godkende en nyansættelse, der ikke er med til at kønsudligne på afdelings- og ledelsesniveau.

Tabel 3 - Udvikling i den kønsmæssige sammensætning

	2020	2021	2022	2023	2024	2025
Lederniveau	% K/M	% K/M	% K/M	% K/M	% K/M	% K/M
Bestyrelsesmedlemmer*	50/50	70/30	50/50	40/60	40/60	50/50
Direktionen/ledere**	29/71	29/71	31/69	38/62	33/67	33/67

*Opgjort pr. 31/12 2025

**Opgjort efter de gældende principper og omfatter direktionen og ledere med personaleansvar.

Tabel 4 - Kønsmæssig sammensætning i ledelsen

Lederniveau	I alt	Koncernmål	Andel kvinder	Andel mænd
Bestyrelsesmedlemmer	10	50/50	50 %	50 %
Topledelsen/ledere*	21	60/40	33 %	67 %
Organisationen	119	60/40	46 %	54 %

*Opgjort efter de gældende principper og omfatter direktionen og ledere med personaleansvar.

Resultat og balance

Pensionskassens resultat for 2025 udviser et overskud på 363 millioner kroner. Resultatet er drevet af et positivt investeringsafkast.

Årets resultat

Årets resultat for 2025 udviser et overskud på 363 millioner kroner. Årets resultat er drevet af årets positive investeringsafkast og egenkapitalens positive risikoforretning.

Årets resultat består af et renteresultat, et risikoresultat og et omkostningsresultat. De enkelte delelementers bidrag til det samlede resultat er illustreret i tabellen herunder.

Renteresultatet viser forholdet mellem investeringsafkastet efter skat og den kontorente, som vi tilskriver medlemmernes depoter i gennemsnitsrente, samt det afkast som vi tilskriver medlemmernes depoter i markedsrente. Egenkapitalen har fået sin relative andel af årets forrentning, hvorefter den resterende del er tilskrevet medlemmerne som henholdsvis overskudskapital eller kollektiv bonuspotentiale.

Risikoresultatet viser forholdet mellem den opkrævede pris for medlemmernes forsikringsdækninger og de faktiske forsikringsudbetalinger. Vi har et princip om, at medlemmerne får forsikringer til kostpris, og vi tilstræber derfor et risikoresultat så tæt på nul som muligt. I 2025 har der været et negativt risikoresultat på 112 millioner kroner i forhold til medlemmer på gennemsnitsrente. Tilsvarende har der været et negativt risikoresultat på 135,5 millioner kroner for medlemmer i markedsrente. Egenkapitalen har finansieret sin relative andel af det negative risikoresultat i markedsrente svarende til 104 millioner kroner.

Omkostningsresultatet viser forholdet mellem de opkrævede administrationsbidrag og de faktiske administrationsomkostninger. Vi har et princip om, at medlemmerne får administration til kostpris, og vi tilstræber derfor et omkostningsresultat så tæt på nul som muligt. I 2025 har der været et omkostningsover-

skud på 8,3 millioner kroner for medlemmerne i gennemsnitsrente og et tilsvarende overskud på 5,4 millioner kroner i markedsrente.

Kontorente

AkademikerPension har anvendt en gennemsnitlig kontorente før skat for 2025 på 5,7 procent - den af bestyrelsen fastsatte kontorente før skat for 2026 udgør 6,3 procent. Kontorenten fastsættes årligt af bestyrelsen ud fra den aktuelle kapitalsituation og ud fra forventningen til det fremtidige afkast. Medlemmer med gennemsnitsrente får deres opsparinger forrentet med kontorenten.

Omkostninger

Gennemsnitlige administrationsomkostninger pr. medlem (forsikringsnøgletallet N5) udgør for 2025 i koncernen 495 kroner. De gennemsnitlige administrationsomkostninger pr. medlem er således steget svarende til 1,6 procent, hvilket er under den generelle indeksregulering i markedet. De svagt stigende administrationsomkostninger skal ses i sammenhæng med de faldende investeringsomkostninger. De samlede investeringsomkostninger i AlfaPension for middel risiko 15 år til pension udgør 0,55 procent, hvilket er et fald på 0,07 procent sammenlignet med 2024.

Begivenheder efter balancedatoen

Der er ikke indtrådt forhold i tiden efter 31. december 2025 og indtil regnskabet godkendes, der efter ledelsens vurdering kan påvirke pensionskassens finansielle stilling væsentligt.

Tabel 5 - Resultat til egenkapitalen opdelt i delelementer (mio. kr.)

	2024	2025
Renteresultat	1.683,0	463,2
Risikoresultat (egenkapitalens andel)	2,8	-104
Omkostningsresultat (egenkapitalens andel)	7,2	4,1
Årets resultat	1.693,1	363,3

Regnskab



Ledelsens påtegning

Bestyrelse og direktion har i dag behandlet og godkendt årsrapporten for AkademikerPension for regnskabsåret 2025. Årsrapporten er aflagt i overensstemmelse med lovgivningens krav herunder lov om forsikringsvirksomhed og bekendtgørelsen om finansielle rapporter for forsikringsselskaber og tværgående pensionskasser.

Det er vores opfattelse, at årsrapporten giver et retvisende billede af pensionskassens og koncernens aktiver, passiver og finansielle stilling pr. 31. december 2025 samt af resultatet af pensionskassens og koncernens aktiviteter for regnskabsåret 1. januar 2025 – 31. december 2025.

Desuden er det vores opfattelse, at ledelsesberetningen indeholder en retvisende gennemgang af udviklingen i pensionskassens og koncernens aktiviteter og økonomiske forhold samt en beskrivelse af de væsentligste risici og usikkerhedsfaktorer, som pensionskassen og koncernen kan påvirkes af.

Årsrapporten indstilles til generalforsamlingens godkendelse.

Gentofte, den 26. marts 2026

Direktion

Jens Otto Munch Holst

Bestyrelse

Tobias Bornakke Bramsen, formand

Peter Henrik Priergaard Nielsen, næstformand

Henrik Klitmøller Rasmussen

Carolina Magdalene Maier

Joël Cyril Boukris

Stine wolff

Pia Risør Bjerre

Pernille Wahlgren

Maja Holm

Tommy Dalegaard Madsen

Påtegning fra medlemsrevisor

Jeg har gennemgået årsrapporten for 2025 for AkademikerPension – særligt med henblik på forhold, der ikke kontrolleres af de uafhængige revisorer eller af offentlig myndighed.

Jeg har i den forbindelse kontrolleret, at de udgifter, der knytter sig til afholdelse af generalforsamling, bestyrelsesvalg og bestyrelsens arbejde er rimelige og afholdt i overensstemmelse med pensionskassens retningslinjer.

Gennemgangen baserer sig på en kontrol af de relevante kontis bevægelser, analytiske handlinger samt stikprøvevis kontrol af underliggende bilag.

Kontrollen gav ikke anledning til bemærkninger.

Gentofte, den 24. marts 2026

Jens Oluf Brandorff
Medlemsrevisor

Den uafhængige revisors revisionspåtegning

Til medlemmerne i AkademikerPension

Konklusion

Vi har revideret koncernregnskabet og årsregnskabet for AkademikerPension for regnskabsåret 1. januar 2024 – 31. december 2025, der omfatter resultatopgørelse, totalindkomstopgørelse, balance, egenkapitalopgørelse og noter, herunder anvendt regnskabspraksis, for såvel koncernen som selskabet. Koncernregnskabet og årsregnskabet udarbejdes efter lov om forsikringsvirksomhed.

Det er vores opfattelse, at koncernregnskabet og årsregnskabet giver et retvisende billede af koncernens og selskabets aktiver, passiver og finansielle stilling pr. 31. december 2025 samt af resultatet af koncernens og selskabets aktiviteter regnskabsåret 1. januar 2025 – 31. december 2025 i overensstemmelse med lov om forsikringsvirksomhed.

Vores konklusion er konsistent med vores revisionsprotokollat til revisionsudvalget og bestyrelsen.

Grundlag for konklusion

Vi har udført vores revision i overensstemmelse med internationale standarder om revision og de yderligere krav, der er gældende i Danmark. Vores ansvar ifølge disse standarder og krav er nærmere beskrevet i revisionspåtegningens afsnit "Revisors ansvar for revisionen af koncernregnskabet og årsregnskabet". Vi er uafhængige af selskabet i overensstemmelse med International Ethics Standards Board for Accountants' internationale retningslinjer for revisoreres etiske adfærd (IESBA Code) og de yderligere etiske krav, der er gældende i Danmark, ligesom vi har opfyldt vores øvrige etiske forpligtelser i henhold til disse krav og IESBA Code. Det er vores opfattelse, at det opnåede revisionsbevis er tilstrækkeligt og egnet som grundlag for vores konklusion.

Efter vores bedste overbevisning er der ikke udført forbudte ikke-revisionsydelser som omhandlet i artikel 5, stk. 1, i forordning (EU) nr. 537/2014.

Vi blev første gang valgt som revisor for AkademikerPension den 21. april 2008 for regnskabsåret 2008. Vi er genvalgt årligt ved generalforsamlingsbeslutning i en samlet sammenhængende opgaveperiode på 17 år frem til og med regnskabsåret 2025.

Centrale forhold ved revisionen

Centrale forhold ved revisionen er de forhold, der efter vores faglige vurdering var mest betydelige ved vores revision af koncernregnskabet og årsregnskabet for regnskabsåret 1. januar 2025 – 31. december 2025. Disse forhold blev behandlet som led i vores revision af koncernregnskabet og årsregnskabet som helhed og udformningen af vores konklusion herom. Vi afgiver ikke nogen særskilt konklusion om disse forhold.

Måling af unoterede investeringer

Unoterede investeringer udgør 32.613 millioner kroner pr. 31. december 2025 (30.889 millioner kroner pr. 31. december 2024) og består primært af investeringer i ejendomsfonde, kapitalfonde og infrastrukturfonde. Vi har vurderet, at måling af unoterede investeringer er et centralt forhold ved revisionen, idet målingen er påvirket af regnskabsmæssige skøn, herunder baseret på ledelsesmæssige vurderinger af værdiansættelsesmetoder, modeller og fremtidig indtjening. Ændringer i regnskabsmæssige skøn kan have væsentlig indvirkning på værdiansættelsen af unoterede investeringer.

De væsentligste ledelsesmæssige vurderinger og forudsætninger omfatter:

- valg af værdiansættelsesmetoder
- vurdering af væsentlige begivenheder siden seneste rapportering
- fastsættelse af fremtidige pengestrømme.

Ledelsen har nærmere beskrevet principper og forudsætninger for målingen af unoterede investeringer i anvendt regnskabspraksis.

Forholdet er behandlet således i revisionen

Baseret på vores risikovurdering har vi revideret den af ledelsen foretagne måling af unoterede investeringer.

Vores revisionshandling har omfattet:

- test af nøglekontroller for værdiansættelse af unoterede investeringer, herunder processer for fastlæggelse af forudsætninger og kontrollernes operationelle effektivitet
- for investeringer indregnet på baggrund af kurser indhentet fra eksterne parter har vi testet nøglekontroller til brug for validering af modtagne kurser og vurdering af behov for kursreguleringer, som følge af værdiudsving i perioden mellem tidspunktet for den seneste eksterne kurs og balancedagen
- vurdering af de væsentligste ledelsesmæssige vurderinger og forudsætninger, herunder stikprøvevis kontrol til underliggende dokumentation.

Måling af hensættelser til pensionsaftaler

Hensættelser til pensionsaftaler udgør 136.078 millioner kroner pr. 31. december 2025 (128.813 millioner kroner pr. 31. december 2024). Vi har vurderet, at målingen af hensættelser til pensionsaftaler er et centralt forhold ved revisionen, idet målingen er kendetegnet ved ledelsesmæssige skøn og stor kompleksitet, herunder forudsætninger vedrørende fremtidige begivenheder samt metoder og modeller. Ændringer i de ledelsesmæssige skøn samt anvendte metoder og modeller kan have væsentlig indvirkning på målingen af hensættelser til pensionsaftaler.

De væsentligste ledelsesmæssige skøn og forudsætninger omfatter:

- opgørelse af risikomargen
- fastsættelse af forventninger til levetider, antagelser vedrørende omkostninger samt genkøbssandsynligheder
- fastsættelse af forventninger til invalidehyppigheder og reaktiveringsintensiteter.

Ledelsen har nærmere beskrevet principper og forudsætninger for opgørelse af hensættelser til pensionsaftaler i anvendt regnskabspraksis samt note "Pensionshensættelser".

Forholdet er behandlet således i revisionen

Baseret på vores risikovurdering har vi revideret den af ledelsen foretagne måling af hensættelser til pensionsaftaler.

Vores revisionshandling, hvori vi har inddraget vores egne internationalt kvalificerede aktuarer, har omfattet:

- vurdering og test af nøglekontroller vedrørende ledelsens fastsættelse af forudsætninger, herunder om nøglekontrollerne er designet og implementeret hensigtsmæssigt samt, hvorvidt disse har fungeret effektivt i regnskabsåret
- vurdering af de anvendte invaliditets- og dødelighedsintensiteter samt reaktiveringsforudsætninger i forhold til historiske data og markedspraksis
- vurdering af anvendte forudsætninger samt metoder og modeller i forhold til almindeligt accepterede aktuarmæssige standarder, den historiske udvikling samt tendenser.

Stikprøvevis kontrol af underliggende datas nøjagtighed og fuldstændighed samt stikprøvevis gennemgang af aktuarmæssige beregninger og modeller.

Ledelsens ansvar for koncernregnskabet og årsregnskabet

Ledelsen har ansvaret for udarbejdelsen af et koncernregnskab og et årsregnskab, der giver et retvisende billede i overensstemmelse med lov om finansiel virksomhed. Ledelsen har desuden ansvaret for den interne kontrol, som ledelsen anser for nødvendig for at udarbejde et koncernregnskab og et årsregnskab uden væsentlig fejlinformation, uanset om denne skyldes besvigelser eller fejl.

Ved udarbejdelsen af koncernregnskabet og årsregnskabet er ledelsen ansvarlig for at vurdere koncernens og selskabets evne til at fortsætte driften, at oplyse om forhold vedrørende fortsat drift, hvor dette er relevant, samt at udarbejde koncernregnskabet og årsregnskabet på grundlag af regnskabsprincippet om fortsat drift, medmindre ledelsen enten har til hensigt at likvidere selskabet, indstille driften eller ikke har andet realistisk alternativ end at gøre dette.

Revisors ansvar for revisionen af koncernregnskabet og årsregnskabet

Vores mål er at opnå høj grad af sikkerhed for, om koncernregnskabet og årsregnskabet som helhed er uden væsentlig fejlinformation, uanset om denne skyldes besvigelser eller fejl og at afgive en revisionspåtegning med en konklusion. Høj grad af sikkerhed er et højt niveau af sikkerhed, men er ikke en garanti for, at en revision, der udføres i overensstemmelse med internationale standarder om revision og de yderligere krav, der er gældende i Danmark, altid vil afdække væsentlig fejlinformation, når sådan findes. Fejlinformation kan opstå som følge af besvigelser eller fejl og kan betragtes som væsentlige, hvis det med rimelighed kan forventes, at de enkeltvis eller samlet har indflydelse på de økonomiske beslutninger, som regnskabsbrugere træffer på grundlag af koncernregnskabet og årsregnskabet.

Som led i en revision, der udføres i overensstemmelse med internationale standarder om revision og de yderligere krav, der er gældende i Danmark, foretager vi faglige vurderinger og opretholder professionel skepsis under revisionen. Herudover:

- Identificerer og vurderer vi risikoen for væsentlig fejlinformation i koncernregnskabet og årsregnskabet, uanset om denne skyldes besvigelser eller fejl, udformer og udfører revisionshandlinger som reaktion på disse risici

samt opnår revisionsbevis, der er tilstrækkeligt og egnet til at danne grundlag for vores konklusion. Risikoen for ikke at opdage væsentlig fejlinformation forårsaget af besvigelser er højere end ved væsentlig fejlinformation forårsaget af fejl, idet besvigelser kan omfatte sammensværgelser, dokumentfalsk, bevidste udeladelser, vildledning eller tilsidesættelse af intern kontrol.

- Opnår vi forståelse af den interne kontrol med relevans for revisionen for at kunne udforme revisionshandlinger, der er passende efter omstændighederne, men ikke for at kunne udtrykke en konklusion om effektiviteten af koncernens og selskabets interne kontrol.
- Tager vi stilling til, om den regnskabspraksis, som er anvendt af ledelsen, er passende, samt om de regnskabsmæssige skøn og tilknyttede oplysninger, som ledelsen har udarbejdet, er rimelige.
- Konkluderer vi, om ledelsens udarbejdelse af koncernregnskabet og årsregnskabet på grundlag af regnskabsprincippet om fortsat drift er passende, samt om der på grundlag af det opnåede revisionsbevis er væsentlig usikkerhed forbundet med begivenheder eller forhold, der kan skabe betydelig tvivl om koncernens og selskabets evne til at fortsætte driften. Hvis vi konkluderer, at der er en væsentlig usikkerhed, skal vi i vores revisionspåtegning gøre opmærksom på oplysninger herom i koncernregnskabet og årsregnskabet eller, hvis sådanne oplysninger ikke er tilstrækkelige, modificere vores konklusion. Vores konklusioner er baseret på det revisionsbevis, der er opnået frem til datoen for vores revisionspåtegning. Fremtidige begivenheder eller forhold kan dog medføre, at koncernen og selskabet ikke længere kan fortsætte driften.
- Tager vi stilling til den samlede præsentation, struktur og indhold af koncernregnskabet og årsregnskabet, herunder noteoplysningerne, samt om koncernregnskabet og årsregnskabet afspejler de underliggende transaktioner og begivenheder på en sådan måde, at der gives et retvisende billede heraf.
- Opnår vi tilstrækkeligt og egnet revisionsbevis for de finansielle oplysninger for virksomhederne eller forretningsaktiviteterne i koncernen til brug for at udtrykke en konklusion om koncernregnskabet. Vi er ansvarlige for at lede, føre tilsyn med og udføre koncernrevisionen. Vi er eneansvarlige for vores revisionskonklusion.

- Planlægger og udfører vi koncernrevisionen for at opnå tilstrækkeligt og egnet revisionsbevis vedrørende de finansielle oplysninger for virksomhederne eller forretningsenhederne i koncernen som grundlag for at udforme en konklusion om koncernregnskabet og årsregnskabet. Vi er ansvarlige for at lede, føre tilsyn med og gennemgå det udførte revisionsarbejde til brug for koncernrevisionen. Vi er eneansvarlige for vores revisionskonklusion.

Vi kommunikerer med den øverste ledelse om blandt andet det planlagte omfang og den tidsmæssige placering af revisionen samt betydelige revisionsmæssige observationer, herunder eventuelle betydelige mangler i intern kontrol, som vi identificerer under revisionen.

Vi afgiver også en udtalelse til den øverste ledelse om, at vi har opfyldt relevante etiske krav vedrørende uafhængighed, og oplyser den om alle relationer og andre forhold, der med rimelighed kan tænkes at påvirke vores uafhængighed og - hvor det er relevant - anvendte sikkerhedsforanstaltninger eller handlinger foretaget for at eliminere trusler.

Med udgangspunkt i de forhold, der er kommunikeret til den øverste ledelse, fastslår vi, hvilke forhold der var mest betydelige ved revisionen af koncernregnskabet og årsregnskabet for den aktuelle periode og dermed er centrale forhold ved revisionen. Vi beskriver disse forhold i vores revisionspåtegning, medmindre lov eller øvrig regulering udelukker, at forholdet offentliggøres, eller i de yderst sjældne tilfælde, hvor vi fastslår, at forholdet ikke skal kommunikeres i vores revisionspå-

tegning, fordi de negative konsekvenser heraf med rimelighed ville kunne forventes at veje tungere end de fordele, den offentlige interesse har af sådan kommunikation.

Udtalelse om ledelsesberetningen

Ledelsen er ansvarlig for ledelsesberetningen.

Vores konklusion om koncernregnskabet og årsregnskabet omfatter ikke ledelsesberetningen, og vi udtrykker ingen form for konklusion med sikkerhed om ledelsesberetningen.

I tilknytning til vores revision af koncernregnskabet og årsregnskabet er det vores ansvar at læse ledelsesberetningen og i den forbindelse overveje, om ledelsesberetningen er væsentligt inkonsistent med koncernregnskabet eller årsregnskabet eller vores viden opnået ved revisionen eller på anden måde synes at indeholde væsentlig fejlinformation.

Vores ansvar er derudover at overveje, om ledelsesberetningen indeholder krævede oplysninger i henhold til lov om forsikringsvirksomhed.

Baseret på det udførte arbejde er det vores opfattelse, at ledelsesberetningen er i overensstemmelse med koncernregnskabet og årsregnskabet og er udarbejdet i overensstemmelse med kravene i lov om forsikringsvirksomhed. Vi har ikke fundet væsentlig fejlinformation i ledelsesberetningen.

København, den 24. marts 2026

Deloitte

Statsautoriseret Revisionspartnerselskab, CVR-nr. 33 96 35 56

Michael Thorø Larsen
Statsautoriseret revisor
MNE-nr. mne35823

Kristian Ehrenreich Hansen
Statsautoriseret revisor
MNE-nr. mne46662

Resultatopgørelse

Resultatopgørelse (mio. kr.)		Koncernen		Pensionskassen	
	Note	2025	2024	2025	2024
Medlemsbidrag	2	6.881	6.055	6.881	6.055
Afkast af investeringsaktiver					
Indtægter fra tilknyttede virksomheder		-	-	7.154	11.038
Indtægter fra associerede virksomheder		-56	24	-55	24
Indtægter af investeringsejendomme		95	83	-1	15
Renteindtægter og udbytter mv.	3	6.345	6.874	1.367	1.087
Kursreguleringer	4	798	6.528	-1.547	174
Renteudgifter		-423	-664	-10	-1
Administrationsomkostninger i forbindelse med investeringsvirksomhed	5	-419	-452	-153	-139
Investeringsafkast før skat		6.341	12.393	6.755	12.198
Pensionsafkastskat m.v.	6	-864	-1.301	-864	-1.301
Investeringsafkast efter skat		5.477	11.092	5.891	10.897
Pensionsydelse					
Udbetalte ydelser	7	-5.444	-4.642	-5.444	-4.642
Pensionsydelse, i alt		-5.444	-4.642	-5.444	-4.642
Ændring i pensionshensættelser, gennemsnitsrente	31	-573	-6.542	-573	-6.681
Ændring i pensionshensættelser, markedsrente	32	-6.258	-3.455	-6.258	-3.316
Ændring i pensionshensættelser		-6.832	-9.997	-6.832	-9.997
Ændring i overskudskapital	30	-44	-542	-44	-542
Administrationsomkostninger	8	-85	-82	-89	-78
Overført investeringsafkast		-375	-1.590	-375	-1.590
Pensionsteknisk resultat		-422	294	-11	103
Egenkapitalens investeringsafkast		458	1.869	458	1.869
Andre indtægter		15	14	0	0
Andre omkostninger		-11	-16	0	0
Resultat før skat		41	2.161	447	1.972
Pensionsafkastskat for egenkapitalen		-84	-279	-84	-279
Årets resultat		-43	1.882	363	1.693
Minoritetsinteressers andel af resultat, tilbageført		406	-189	-	-
Pensionskassens andel af resultat		363	1.693	363	1.693
Anden totalindkomst		-10	-5	-10	-5
Skat vedrørende anden totalindkomst		0	1	0	1
Anden totalindkomst i alt		-10	-5	-10	-5
Totalindkomst		353	1.689	353	1.689

Balance

Aktiver (mio. kr.)	Note	Koncernen		Pensionskassen	
		2025	2024	2025	2024
Immaterielle aktiver					
IT-programmer	9	56	73	0	21
Immaterielle aktiver, i alt		56	73	0	21
Materielle aktiver					
Driftsmidler	10	13	8	13	8
Domicilejendom	11	110	118	110	117
Materielle aktiver, i alt		123	126	123	125
Investeringsaktiver					
Investeringsejendomme	12	3.144	2.193	0	232
Investeringsejendomme under opførsel	13	0	50	0	0
Investeringer i tilknyttede virksomheder					
Kapitalandele i tilknyttede virksomheder	14	0	0	116.021	118.965
Kapitalandele i associerede virksomheder	15	142	307	142	306
Investeringer i tilknyttede og associerede virksomheder, i alt		142	307	116.163	119.271
Andre finansielle investeringsaktiver					
Kapitalandele	16	73.904	67.347	22.720	21.497
Investeringsforeningsandele med kapitalandele	16	490	2.436	0	0
Obligationer	17	79.754	86.202	1.651	0,1
Obligationsudlån	17	0	0	0	0
Indlån i kreditinstitutter	18	10	1.361	0	0
Afledte finansielle instrumenter	19	677	328	0	0
Andre udlån	20	597	303	596	226
Andre finansielle investeringsaktiver, i alt		155.431	157.976	24.967	21.724
Investeringsaktiver, i alt		158.718	160.527	141.129	141.227
Investeringsaktiver tilknyttet markedsrente	21	25.120	17.539	21.941	15.320
Tilgodehavender					
Tilgodehavender hos medlemmer	23	341	365	341	364
Tilgodehavender hos tilknyttede virksomheder	24	0	0	59	53
Andre tilgodehavender	25	1.800	1.671	16	145
Tilgodehavender, i alt		2.142	2.035	416	563
Andre aktiver					
Likvide beholdninger	26	3.640	2.762	789	753
Udskudt skatteaktiv	27	813	462	813	462
Andre aktiver, i alt		4.453	3.224	1.601	1.214
Periodeafgrænsningsposter					
Tilgodehavende renter samt optjent leje	28	945	976	0	0
Andre periodeafgrænsningsposter	29	347	235	344	233
Periodeafgrænsningsposter, i alt		1.291	1.211	344	233
Aktiver, i alt		191.903	184.735	165.556	158.704

Passiver	Note	Koncernen		Pensionskassen	
		2025	2024	2025	2024
Egenkapital					
Overført overskud		21.438	22.108	21.438	22.108
Pensionskassens andel af egenkapital		21.438	22.108	21.438	22.108
Minoritetsinteresser		2.158	2.709	-	-
Egenkapital, i alt		23.596	24.818	21.438	22.108
Ansvarlig lånekapital					
Overskudskapital	30	6.716	6.672	6.716	6.672
Ansvarlig lånekapital, i alt		6.716	6.672	6.716	6.672
Hensættelser til pensionsaftaler					
Pensionshensættelser, gennemsnitsrente	31	114.313	113.739	114.313	113.739
Pensionshensættelser, markedsrente	32	21.765	15.074	21.765	15.074
Hensættelser til pensionsaftaler, i alt		136.078	128.813	136.078	128.813
Gældsposter tilknyttet markedsrente	33	3.355	2.326	176	107
Gæld					
Gæld i forbindelse med direkte forsikring	34	0	0	0	0
Gæld til kreditinstitutter	35	20.399	18.402	42	0
Afledte finansielle instrumenter	36	507	2.535	0	0
Aktuelle skatteforpligtelser	37	947	761	945	760
Gæld til tilknyttede virksomheder		0	0	0	0
Anden gæld	38	288	231	151	87
Gæld, i alt		22.141	21.929	1.138	847
Periodeafgrænsningsposter					
Periodeafgrænsningsposter	39	18	177	10	156
Periodeafgrænsningsposter, i alt		18	177	10	156
Passiver, i alt		191.903	184.735	165.556	158.704

Egenkapitalopgørelse

Egenkapitalopgørelse (mio. kr.)	Koncernen		Pensionskassen	
	2025	2024	2025	2024
Egenkapital				
Saldo 1. januar	24.818	24.184	22.108	21.194
Overførsel til markedsrente ved omvalg	-433	-38	-433	-38
Årets resultat	-43	1.882	363	1.693
Anden totalindkomst	-10	-5	-10	-5
SKAT vedr. anden totalindkomst	0	1	0	1
Kapitalforhøjelser/nedsættelser	-145	-470	0	0
Øvrige bevægelser (tillægspensioner)	-591	-737	-591	-737
I alt	23.596	24.818	21.438	22.108
Minoritetsinteresser				
Saldo 1. januar	2.709	2.990		
Kapitalforhøjelser/nedsættelser	-145	-470		
Andel af årets resultat	-406	189		
Minoritetsinteresser	2.158	2.709		
Pensionskassens andel af egenkapital, i alt	21.438	22.108	21.438	22.108
Kapitalgrundlag				
Egenkapital			21.438	22.108
Overskudskapital			6.716	6.672
- Solvenskrav i koncernvirksomheder			-22	-19
- Immaterielle aktiver			-56	-73
Kapitalgrundlag, i alt			28.076	28.689

Fordeling af realiseret resultat (mio. kr.)	Pensionskassen	
	2025	2024
Fordeling af resultat		
Realiseret resultat		
Pensionsteknisk resultat	-11	103
Overført investeringsafkast (efter skat)	375	1.590
Periodens tilskrevne bonus	6.020	3.447
Ændring i kollektivt bonuspotentiale	150	4.242
Ændring i overskudskapital	44	542
Realiseret resultat efter pensionsafkastskat	6.577	9.924
Pensionsafkastskat	864	1.301
Realiseret resultat	7.441	11.225
Medlemmernes andel		
Årets tilskrevne bonus	6.020	3.447
Årets ændring i kollektivt bonuspotentiale	150	4.242
Forrentning og risikoforrentning til overskudskapital (efter skat)	263	456
Anden ændring i overskudskapital	-189	84
Fordelt til medlemmer	6.244	8.228
Andel af omkostnings- og risikoresultat overskudskapital	-30	3
Medlemmers andel af skat	780	1.022
Fordelt til medlemmer, i alt	6.994	9.253
Egenkapitalens andel		
Forrentning og risikoforrentning til egenkapitalen (efter skat)	463	1.683
Fordelt til egenkapital	463	1.683
Andel af omkostnings- og risikoresultat egenkapital	-100	10
Egenkapitalens andel af skat	84	279
Resultat før skat	447	1.972

Noter til regnskabet



Noter til regnskabet

Note 1: Anvendt regnskabspraksis

Årsrapporten er aflagt efter lov om forsikringsvirksomhed. Finanstilsynets bekendtgørelse om finansielle rapporter for forsikringselskaber og tværgående pensionskasser.

Beløbene i resultatopgørelsen, balancen, egenkapitalopgørelsen og noterne er præsenteret i mio. kr. Hvert tal afrundes for sig, og der kan derfor forekomme mindre afvigelser mellem de anførte totaler og summen af de underliggende tal.

Den anvendte regnskabspraksis er uændret i forhold til tidligere år.

Generelt om indregning og måling

Vi indregner aktiver i balancen, når det som følge af en tidligere begivenhed er sandsynligt, at fremtidige økonomiske fordele vil tilflyde koncernen, og når vi kan måle aktivets værdi pålideligt.

Vi indregner forpligtelser i balancen, når koncernen som følge af en tidligere begivenhed har en retlig eller faktisk forpligtelse, samt når det er sandsynligt, at fremtidige økonomiske fordele vil fragå koncernen, og når vi kan måle forpligtelsernes værdi pålideligt.

Ved første indregning måler vi aktiver og forpligtelser til kostpris. Måling efter første indregning sker som beskrevet for hver enkelt regnskabspost nedenfor.

Ved indregning og måling tager vi hensyn til forudsigelige risici og tab, der fremkommer, inden årsrapporten aflægges, og som be- eller afkræfter forhold, der eksisterede på balancedagen. I resultatopgørelsen indregner vi indtægter i takt med, at de indtjenes, mens vi indregner omkostninger med de beløb, der vedrører regnskabsåret.

Korrektion af sammenligningstal

Der er foretaget en korrektion af sammenligningstallene for forsikringsmæssige hensættelser i 2024. Korrektionen er en teknisk korrektion til regnemethoden. Der henvises til note 45 for nærmere beskrivelse af korrektionen. Korrektionen har ingen driftseffekt i 2024.

Regnskabsmæssige skøn og opdatering heraf

Opgørelsen af den regnskabsmæssige værdi af visse aktiver og forpligtelser er forbundet med skøn og vurderinger, der påvirker størrelsen af disse aktiver og forpligtelser og dermed resultatet i indeværende og kommende år.

De væsentligste skøn og vurderinger vedrører fastsættelse af dagsværdier på ejendomme, opgørelse af dagsværdier på noterede kapitalandele og afledte finansielle instrumenter samt opgørelse af forpligtelser vedrørende forsikringskontrakter, herunder særligt fastlæggelse af forudsætninger om genkøb, fripoliceovergang, invaliditet og dødelighed. Pensionskassen har ultimo 2025 opdateret bedste skøn over dødeligheden, invaliditet, overgang til fripolice og genkøb samt omkostningerne. Opdateringen giver kun anledning til mindre forøgelser af værdien af de garanterede ydelser mod tilsvarende reduktioner af værdien af individuel bonus.

Rentekurven er steget i året, hvorfor værdien af de garanterede ydelser er faldet markant. For policer med ubetinget garanti medfører det fald i hensættelserne, mens det for policer med betinget garanti medfører en stigning i værdien af individuel bonus.

Modellen for beregning af risikomargen er uændret. Effekten af ændringerne til forudsætningerne kan ses i tabellen på næste side.

Tabel 6 - Effekt af opdaterede bedste skøn

(mio. kr.)	Garanterede ydelser			Samlet
	Policer med garanti	Policer med betinget garanti	Individuel bonus	
Gennemsnitrentehensættelser før ændring	6.149	44.023	53.624	103.796
Ændring i risikomargen	0	0	0	0
Ændring i rentekurve	-525	-6.448	6.448	-525
Ændring i dødelighed	1	-56	56	1
Ændring i invaliditet	2	125	-125	2
Ændring i fripolicer	-1	-266	266	-1
Ændring i genkøb	2	822	-822	2
Ændring i omkostninger	20	370	-370	20
Gennemsnitrentehensættelser efter ændring	5.647	38.570	59.078	103.295
Samlet ændringer	-501	-5,453	5,453	-501

Koncernregnskabet

Koncernregnskabet fremkommer ved sammenlægning (konsolidering) af årsregnskabet for AkademikerPension og årsregnskaberne for de tilknyttede virksomheder og kapitalforeningen:

- MP Investment Management A/S
- MP GP ApS
- Kapitalforeningen MP Invest, F.M.B.A
- Unip PE K/S
- Unip PE II K/S
- Unip Infra K/S
- Unip RE K/S
- Unip Ejendomme P/S
- MP Ejendomme II P/S
- LivData P/S
- Akademikernes Ejendomme P/S
- OPP NAU P/S
- OPP NAU Komplementar ApS
- LivAdministration P/S
- K Partners Living K/S
- Gammelhavn Vejle 1 og 2 K/S
- Gammel Havn Vejle 1 P/S
- Gammel Havn Vejle 2 P/S
- Ny Højtoft K/S
- Marthahus Etape II K/S

Koncernregnskabet er udarbejdet ved at sammenlægge regnskabsposter med ensartet indhold. I forbindelse med sammenlægningen eliminerer vi koncerninterne mellemværender og aktiebesiddelser, ligesom vi eliminerer koncerninterne transaktioner.

Tilknyttede virksomheder

Koncernregnskabet omfatter AkademikerPension og de virksomheder og kapitalforeningen, hvor AkademikerPension har en bestemmende indflydelse på de økonomiske og driftsmæssige beslutninger. AkademikerPension har bestemmende indflydelse, når faktiske rettigheder giver AkademikerPension en aktuel evne til at styre de aktiviteter, der påvirker afkastet af den pågældende enhed væsentligt.

Koncerninterne transaktioner

De koncerninterne transaktioner omfatter godtgørelser til AkademikerPension for administration af og udleje af medarbejdere til tilknyttede virksomheder samt husleje. Vi har fastsat godtgørelserne på enten omkostningsdækkende basis eller markedsvilkår.

Koncerninterne transaktioner omfatter ligeledes AkademikerPensions leje af pensionskassens forsikringsssystem, som er ejet og udviklet i LivData P/S.

Desuden omfatter de koncerninterne transaktioner køb af investeringsrådgivning og handelsafvikling hos en tilknyttet virksomhed. Vi har fastsat godtgørelserne på enten omkostningsdækkende basis- eller markedsvilkår.

Valuta

Vi omregner transaktioner i fremmed valuta til danske kroner til transaktionsdagens valutakurs. Ved opgørelse af dags-værdien i danske kroner af aktiver og forpligtelser i fremmed valuta sker omregningen til lukkekursen for den pågældende valuta på balancedagen. AkademikerPension anvender de London-baserede GMT 1600-valutakurser som lukkekurser.

Resultatopgørelsen

Medlemsbidrag

Medlemsbidrag omfatter løbende præmier og indskud vedrørende regnskabsåret. Arbejdsmarkedsbidrag og bidragsfritagelse er fratrukket i posten.

Indtægter fra tilknyttede og associerede virksomheder

Indtægter fra tilknyttede og associerede virksomheder indeholder den forholdsmæssige andel af de tilknyttede og associerede virksomheders resultat, inklusive værdiregulering, som er i overensstemmelse med indregning efter indre værdis metode. Udbytter fra tilknyttede virksomheder og associerede virksomheder indregnes i det regnskabsår, hvor de tilgår pensionskassen, som følger samtidighedsprincippet.

Indtægter af investeringsejendomme

Indtægter af investeringsejendomme indeholder resultat af ejendomsdrift før regulering af ejendommens værdi. I resultatet fragår omkostninger til ejendomsadministration.

Renter og udbytter mv.

Renter og udbytter mv. indeholder regnskabsårets indtjente renter, deklarerede og modtagne udbytter m.v. Udbytter fra aktier indlæses den dag, udbyttet går fra i kursen (ex date).

Kursreguleringer

Kursreguleringer indeholder alle realiserede og urealiserede gevinster og tab på investeringsaktiver. Gevinster og tab måler vi i forhold til værdien i primo balancen eller en efterfølgende kostpris for anskaffelser i året. Valutakursreguleringer indregner vi ligeledes i denne post.

Renteudgifter

Renteudgifter indeholder regnskabsårets betalte renter på koncernens likvidkonti.

Administrationsomkostninger i forbindelse med investeringsvirksomhed

Administrationsomkostninger i forbindelse med investeringsvirksomhed indeholder porteføljestyringsgebyrer til kapitalforvaltere, direkte handelsomkostninger, depotgebyrer samt egne omkostninger til administration af og rådgivning vedrørende investeringsaktiver.

Administrationsomkostninger

Administrationsomkostningerne er opdelt i administrationsomkostninger i forbindelse med investeringsvirksomhed og administrationsomkostninger (ved pensionsvirksomhed). Administrationsomkostninger ved investeringsvirksomhed er beregnet som direkte investeringsomkostninger tillagt et allokeret beløb fra den øvrige omkostningsmasse, svarende til ressource-trækket.

Samlet dækker omkostninger til investeringsvirksomhed direkte som indirekte omkostninger i forbindelse med investeringsvirksomhed.

De samlede administrative omkostninger omfatter løn og pension samt andre administrative omkostninger, som fordeles imellem pensionsmæssige driftsomkostninger og investeringsaktivitet i forhold til ressourceforbruget.

Pensionsafkastskat (PAL-skat)

Den beregnede og betalbare pensionsafkastskat for indkomståret udgiftsfører/indtægtsfører vi i resultatopgørelsen. Med de gældende skatteregler skal der betales pensionsafkastskat på 15,3 procent af det skattepligtige afkast, som i hovedtræk svarer til det samlede investeringsafkast, reduceret med omkostninger til formueforvaltning. Den del af afkastet, vi kan henføre til pensionshensættelser opsparet forud for pensionsafkastbeskatningens (tidligere realrenteafgiftens) indførelse 1. januar 1983, er dog friholdt for beskatning.

Pensionsydelse

Pensionsydelse omfatter årets udbetalte pensionsydelse. Egenkapitalens andel af udbetalte pensionsydelse i form af tillægspensioner og øvrige overførsler er ført direkte under egenkapitalen.

Ændring i pensionshensættelser, gennemsnitsrente

Ændring i pensionshensættelser omfatter ændring i pensionshensættelser, som er indregnet i resultatopgørelsen, ændring i kollektivt bonuspotentiale og årets tilskrevne bonus.

Ændring i pensionshensættelser, markedsrente

Ændring i pensionshensættelser vedrørende markedsrente omfatter ændring i pensionshensættelser, som er indregnet i resultatopgørelsen.

Ændring i overskudskapital

Ændring i overskudskapital omfatter årets ændring i overskudskapital, som er indregnet i resultatopgørelsen.

Egenkapitalens investeringsafkast

Egenkapitalens investeringsafkast opgør vi i henhold til de regler om egenkapitalens forrentning, som AkademikerPension har anmeldt til Finanstilsynet, jf. afsnittet om fordeling af realiseret resultat. Den del af pensionsafkastskatten, som kan henføres til egenkapi-

talens investeringsafkast, opfører vi under regnskabsposten Pensionsafkastskat af egenkapitalens investeringsafkast. Summen af Egenkapitalens investeringsafkast og Pensionsafkastskat af egenkapitalens investeringsafkast svarer dermed til resultatposten Overført investeringsafkast.

Andre indtægter

Andre indtægter omfatter fakturering af ydelser i forbindelse med implementeringen og administrationen af eksterne pensionskasser og livsforsikringsselskaber. Indtægterne indregnes når levering og risikoovergangen til køber har fundet sted og indregnes eksklusive moms, afgifter og rabatter i forbindelse med salget.

Andre omkostninger

Andre omkostninger består af administrationsomkostningerne, som der er direkte forbundet med implementeringen og administrationen af eksterne pensionskasser og livsforsikringsselskaber.

Fordeling af realiseret resultat

Realiseret resultat opgør vi efter reglerne i Finanstilsynets bekendtgørelse om kontributionsprincippet og den anmeldte overskudsdeling.

Årets realiserede resultat disponerer vi således, at egenkapitalen opnår et afkast, der svarer til årets formueafkast før skat opgjort som regnskabsnøgletal investeringsafkast før pensionsafkastskat med tillæg af en risikoforrentning. Risikoforrentningen beregnes som 0,08 procent til 1,06 procent fordelt på 4 forskellige grundlag for de retrospektive pensionshensættelser primo året baseret på det anmeldte tekniske grundlag. Den beregnede risikoforrentning fordeles mellem egenkapitalen og overskudskapital efter deres forholdsmæssige størrelse primo året.

Det resterende afkast fordeles til medlemmerne, herunder ved henlæggelse til kollektive bonuspotentialer. Egenkapitalen og overskudskapitalen får ikke risikoforrentning i år med negativt realiseret resultat.

Medlemmernes andel af et negativt realiseret resultat nedbringer først et eventuelt kollektivt bonuspotentiale, indtil dette er opbrugt. Herefter bliver individuelle bonuspotentialer (Risikomargen og skønnede ydelser af fremtidig bonus) nedbragt for det enkelte medlem med medlemmets forholdsmæssige andel af det negative resultat i det omfang, det kan rummes i med-

lemmets bonuspotentiale. Et resterende negativt resultat dækkes i forhold til deres andel af primo værdierne af egenkapitalen og overskudskapital.

Anden totalindkomst

Under anden totalindkomst indregner vi værdistigninger og værdiforringelser, som i henhold til bekendtgørelse om finansielle rapporter for forsikringselskaber og tværgående pensionskasser ikke skal indregnes i resultatopgørelsen.

I 2025 har vi indregnet ændringen i domicilejendommens omvurderede værdi i anden totalindkomst. Effekten på anden totalindkomst er inklusive PAL-skat, som udgør 15,3 procent.

Balancen

Immaterielle anlægsaktiver

Immaterielle anlægsaktiver, der består af it-programmer, indregner vi til kostpris med fradrag af akkumulerede af- og nedskrivninger eller til genindvindingsværdi, når denne er lavere. Vi foretager vurderingen på baggrund af en nedskrivningstest, der er baseret på kapitalværdiberegninger, som er individuelt fastsat ved anvendelse af forventede betalingsstrømme.

Immaterielle anlægsaktiver afskriver vi lineært over den forventede brugstid, typisk tre til fem år. Vores forsikringssystem afskriver vi over en forventet brugstid på 15 år.

Driftsmidler

Driftsmidler, der består af to biler, inventar og it-udstyr, som bliver anvendt i pensionskassens drift, samt driftsmidler på pensionskassens investeringsejendomme. Vi indregner til kostpris med fradrag af akkumulerede af- og nedskrivninger eller til genindvindingsværdi, når denne er lavere.

Driftsmidler afskriver vi lineært over den forventede brugstid, typisk tre til fem år.

Domicilejendom

Domicilejendommen måles til omvurderet værdi, som er dagsværdien på omvurderingstidspunktet med fradrag for efterfølgende af- og nedskrivninger. Den omvurderede værdi opgøres efter en DCF-model med

udgangspunkt i en beregnet markedsleje, ejendomsudgifter og et afkastkrav til den pågældende type ejendom.

Stigninger i den omvurderede værdi indregnes i anden totalindkomst, medmindre stigningen modsvarer et fald, der tidligere har været indregnet i resultatopgørelsen. Fald i den omvurderede værdi indregnes i resultatopgørelsen, medmindre faldet modsvarer en stigning, som tidligere er indregnet i anden totalindkomst.

Domicilejendomme afskrives lineært over den forventede brugstid på 50 år til den anslåede scrapværdi.

Afskrivningerne beregnes på den omvurderede værdi og indregnes i resultatopgørelsen.

Eksterne eksperter har medvirket til fastsættelse af dagsværdierne. Der er i sagens natur en relativ stor usikkerhed forbundet med værdien af AkademikerPensions domicilejendom, men vi anser den anvendte metode for det bedste udtryk for dagsværdien.

Investeringsejendomme

Investeringsejendomme indregner vi ved køb til kostpris inklusive transaktionsomkostninger. Herefter måler vi ejendommene til dagsværdi med udgangspunkt i DCF, der er nærmere fastlagt i Finanstilsynets bekendtgørelse om finansielle rapporter for forsikringselskaber og tværgående pensionskasser.

Eksterne eksperter har medvirket til fastsættelse af dagsværdierne. Der er i sagens natur en relativ stor usikkerhed forbundet med værdien af AkademikerPensions investeringsejendomme, men vi anser den anvendte metode for det bedste udtryk for dagsværdien.

Investeringsejendomme under opførelse

Investeringsejendomme under opførelse og ombygning indregner vi til dagsværdi. Dagsværdien svarer på nuværende stadium til kostprisen, som omfatter anskaffelsesprisen, omkostninger direkte tilknyttet anskaffelsen og omkostninger til klargøring af investeringsejendommene indtil det tidspunkt, hvor investeringsejendommen er klar til at blive taget i brug. I tilfælde af at den forventede markedsværdi ikke er på niveau med de forventede omkostninger på færdiggørelsestidspunktet, foretages der værdiregulering.

Kapitalandele i tilknyttede virksomheder

Kapitalandele i tilknyttede virksomheder indregnes til den regnskabsmæssige indre værdi med den forholdsmæssige andel af de tilknyttede virksomheders egenkapital.

Kapitalandele i associerede/fællesledede virksomheder

Kapitalandele i associerede/fællesledede virksomheder måler vi til den regnskabsmæssige indre værdi med den forholdsmæssige andel af de associerede/fællesledede virksomheders egenkapital.

Andre finansielle investeringsaktiver

Køb og salg af andre finansielle investeringsaktiver indregner vi på handelsdagen til dagsværdi.

Børsnoterede investeringsaktiver (kapitalandele og obligationer mv.) måler vi herefter til dagsværdi baseret på seneste noterede kurs – lukkekursen – på balancen, eller hvis en sådan ikke foreligger, til en anden offentliggjort kurs, der svarer bedst hertil. Udlånte obligationer indgår i balancen under obligationer og er nærmere specificeret i noterne.

Unoterede investeringsaktiver måler vi til dagsværdi med udgangspunkt i de senest foreliggende regnskaber og supplerende oplysninger om sammenlignelige nøgletal, cash flow, indeks mv. Oplysninger om kurser, supplerende oplysninger, stedfundne handler med videre, der fremkommer efter regnskabsafslutningen, bliver alene medtaget, hvis de er væsentlige for vurderingen af årsrapporten.

Koncernen anvender afledte finansielle instrumenter, som for eksempel valutaterminforretninger, aktiefutures og rente-swaps som en del af styringen af valuta-, rente- og aktierisici. Afledte finansielle instrumenter er karakteriseret ved, at deres værdi afhænger af udviklingen i værdien af et underliggende instrument, indeks eller lignende. Anvendelsen gør det muligt at øge eller mindske eksponeringen over for eksempelvis markedsrisici.

Unoterede afledte finansielle instrumenter optager vi til dagsværdier, opgjort af eksterne parter. Dagsværdi er som udgangspunkt fastsat ud fra en relevant markedspris eller alternativt ved at inddrage observerbare, aktuelle markedsdata, som markedsdeltagere må antages at ville tage i betragtning.

Repo-forretninger måler vi ligeledes til dagsværdi og indregner under gæld til kreditinstitutter.

Pensionshensættelser vedrørende gennemsnitsrente

Pensionshensættelser vedrørende gennemsnitsrente omfatter pensionsforpligtelser over for medlemmerne. Hensættelserne er opgjort af AkademikerPensions ansvarshavende aktuar på baggrund af det tekniske grundlag, som er anmeldt til Finanstilsynet.

Vi opgør pensionshensættelserne som nutidsværdien af betalingsstrømme baseret på den aktuelle rentekurve fastsat af EIOPA, bedst mulige skøn over risikofaktorer (dødelighed, invaliditet, udtrædelse og overgang til hvilende medlemskab) og administrationsomkostninger/investeringsomkostninger.

Pensionshensættelserne for gennemsnitsrenteordningen opdeles i nutidsværdien af bedste skøn over de fremtidige betalingsstrømme for ydelser, omkostninger og bidrag, Risikomargen samt individuel bonus. Medlemmernes andel af kollektivt bonuspotentiale indgår ligeledes i regnskabsposten.

Pensionshensættelser vedrørende markedsrente

Pensionshensættelser vedrørende markedsrente omfatter pensionshensættelser målt til dagsværdi og opgøres med udgangspunkt i værdien af de bagvedliggende aktiver. Pensionshensættelser i markedsrente er uden garanti og uden ret til bonus. Kollektivt bonuspotentiale

Hensættelse til kollektiv bonus udgør pr. balancen dagen en forpligtelse til at yde bonus ud over de bonusbeløb, som er tilført pensionshensættelserne. Beløbet er ikke fordelt til de enkelte medlemmer. AkademikerPension har én kontributionsgruppe.

Overskudskapital

AkademikerPension har overskudskapital, som opgøres efter de samme principper som pensionskassens egenkapital.

Overskudskapital bliver opbygget af en individuel fastsat andel af det enkelte medlems andel af det realiserede rente-resultat, samt et bidrag på 5 procent af medlemsbidraget i gennemsnitsrente og 2 procent i markedsrente.

Herudover forrentes overskudskapital efter samme princip som egenkapitalen i henholdt til de til Finanstilsynets anmeldte principper. Fordelingen af årets rentetilskrivning mellem henholdsvis gennemsnitsrente og markedsrente foretages som et vægtet gennemsnit over året.

Dermed sikres det, at de medlemmer, som har foretaget omvalg i løbet af året, får en fair forrentning af deres overskudskapital. Overskudskapital indgår i opgørelsen af AkademikerPensions kapitalgrundlag.

Nøgletal

AkademikerPensions nøgletal udarbejder vi efter reglerne i Bekendtgørelse om Finansielle Rapporter for Forsikringselskaber og Tværgående Pensionskasser. Alle nøgletal er beregnet og præsenteret for pensionskassen.

Nøgletal	Beskrivelse
Afkast før pensionsafkastskat, gennemsnitsrente	Viser investeringsafkastet for ordninger med gennemsnitsrente før pensionsafkastskat. Afkastet afspejler pensionskassens evne til at skabe stabile og langsigtede resultater for kunder med garanterede ydelser.
Afkast før pensionsafkastskat, markedsrente	Viser investeringsafkastet for markedsrenteordninger før pensionsafkastskat. Afkastet følger markedsudviklingen og giver et billede af den faktiske performance i perioden.
Nøgletallet risiko på afkast til markedsrente	Angiver risikoen for udsving i afkastet på markedsrenteprodukter. Nøgletallet viser, hvor store variationer kunderne kan forvente i afkastet.
Omkostningsprocent af hensættelser	Viser administrationsomkostningerne i forhold til de forsikringsmæssige hensættelser. Nøgletallet anvendes til at vurdere pensionskassens omkostningseffektivitet i forhold til størrelsen af kundernes samlede opsparring.
Omkostninger per medlem (kr.)	Viser de gennemsnitlige administrationsomkostninger pr. medlem. Nøgletallet gør det muligt at sammenligne omkostningsniveauet på tværs af selskaber.
Egenkapitalforretning efter skat	Viser afkastet på pensionskassens egenkapital efter skat og er et centralt mål for pensionskassens indtjeningssevne og økonomiske styrke.
Forrentningen af overskudskapital	Viser afkastet på den del af pensionskassens kapital, der fungerer som overskudskapital og forrentes på samme måde som egenkapitalen. Nøgletallet belyser, hvordan pensionskassen forrenter kapital ud over de lovpåkravte krav.

Noter til resultatopgørelsen

	Koncernen		Pensionskassen	
	2025	2024	2025	2024
Note 2				
Medlemsbidrag				
Ordinære bidrag	6.602	5.850	6.602	5.850
Engangsindskud	833	712	833	712
Bidragsfritagelse	0	0	0	0
Medlemsbidrag, brutto	7.435	6.562	7.435	6.562
Indeholdt arbejdsmarkedsbidrag	-493	-445	-493	-445
Sundhedsordning	-61	-61	-61	-61
Medlemsbidrag, i alt	6.881	6.055	6.881	6.055
Ordinære bidrag fordelt efter medlemmernes bopæl:				
Danmark			6.520	5.823
Andre EU-lande			45	15
Øvrige lande			37	12
I alt			6.602	5.850
Antal medlemmer (inkl. ægtefælle- og børne-pensionister ved årets udgang)			178.251	174.810
Note 3				
Renteindtægter og udbytter mv.				
Kapitalandele (aktier mv.)	2.513	2.848	1.279	1.060
Obligationer (inkl. indeksregulering)	3.793	4.004	58	11
Øvrige	39	21	30	16
Renteindtægter og udbytter, i alt	6.345	6.874	1.367	1.087
Note 4				
Kursreguleringer				
Investeringsejendomme	117	40	60	-18
Kapitalandele (aktier mv.)	-4.970	8.347	-1.585	189
Obligationer	1.197	1.926	-6	0
Pantesikrede udlån	-21	56	0	0
Finansielle instrumenter	4.442	-3.914	0	0
Likvide beholdninger	33	74	-16	3
Kursreguleringer, i alt	798	6.528	-1.547	174

	Koncernen		Pensionskassen	
	2025	2024	2025	2024
Note 5				
Administrationsomkostninger i forbindelse med investeringsvirksomhed				
Handelsomkostninger og ekstern formueforvaltning	-205	-283	-50	-50
Intern formueforvaltning, jf. note 8	-214	-169	-103	-88
Administrationsomkostninger, i alt	-419	-452	-153	-139
Note 6				
Pensionsafkastskat m.v.				
Pensionsafkastskat for året	-881	-1.324	-881	-1.324
Regulering til pensionsafkastskat i tidligere år*	17	23	17	23
Selskabsskat i koncernselskaber	0	-1	0	0
Pensionsafkastskat m.v., i alt	-864	-1.301	-864	-1.301
Note 7				
Udbetalte ydelser				
Alderspensioner	-3.521	-3.247	-3.521	-3.247
Invalidepensioner	-334	-285	-334	-285
Ægtefællepensioner	-319	-302	-319	-302
Børnepensioner	-75	-67	-75	-67
Ratepensioner	-59	-51	-59	-51
Løbende ydelser	-4.308	-3.952	-4.308	-3.952
Engangsydelser ved pensionering	-299	-305	-299	-305
Engangsydelser ved skader	-135	-88	-135	-88
Udtrædelsesgodtgørelser	-1.293	-1.033	-1.293	-1.033
Præmie til gruppeforsikring	0	1	0	0
Udbetalte ydelser, i alt	-6.035	-5.378	-6.035	-5.378
Indregnet i resultatopgørelsen, side 27	-5.444	-4.642	-5.444	-4.642
Udlodning fra egenkapitalen, side 30	-591	-737	-591	-737
Udbetalte ydelser, i alt	-6.035	-5.378	-6.035	-5.378

	Koncernen		Pensionskassen	
	2025	2024	2025	2024
Note 8				
Administrationsomkostninger				
Løn og vederlag mv.:				
Løn mv.	-119	-110	-78	-67
Pension	-13	-12	-8	-7
Andre udgifter til social sikring	-1	-1	-1	-1
Lønsumsafgift	-21	-18	-13	-12
Løn og vederlag mv. i alt	-154	-141	-100	-87
Øvrige administrationsomkostninger	-145	-110	-111	-98
Administrationsomkostninger, brutto	-299	-251	-211	-185
Adm. godtgørelse fra tilknyttede virksomheder	0	0	19	19
Overført til investeringsomkostninger, jf. note 5	214	169	103	88
Administrationsomkostninger, i alt	-85	-82	-89	-78
Gennemsnitligt antal heltidsansatte	122	113	90	83

Direktøren, bestyrelsens og øvrige risikotagers lønninger, fremgår på AkademikerPensions hjemmeside.

	Koncernen		Pensionskassen	
	2025	2024	2025	2024
Note 8 fortsat				
Honorar til den valgte revision, Deloitte:				
Lovpligtig revision	-1,6	-1,9	-0,7	-0,9
Andre erklæringsopgaver	-0,2	-0,2	-0,2	-0,2
Skatterådgivning	0,0	-0,2	0,0	-0,2
Andre ydelser	0,0	-0,1	0,0	-0,1
I alt	-1,9	-2,4	-0,9	-1,4

Noter til balancen

	Koncernen		Pensionskassen	
	2025	2024	2025	2024
Note 9				
IT-programmer				
Anskaffelsespris 1. januar	275	258	214	205
Årets tilgang	8	16	0	9
Årets afgang	-8	0	-8	0
Anskaffelsespris 31. december	275	275	206	214
Afskrivninger og nedskrivninger 1. januar	-202	-188	-193	-183
Årets afskrivninger og nedskrivninger	-17	-13	-13	-10
Afskrivninger og nedskrivninger 31. december	-218	-202	-206	-193
Regnskabsmæssig værdi	56	73	0	21
Heraf placeret under investeringsaktiver tilknyttet markedsrente i balancen	0	0	0	0
Regnskabsmæssig værdi eksklusiv markedsrente	56	73	0	21
Note 10				
Driftsmidler				
Anskaffelsespris 1. januar	43	34	42	34
Årets tilgang	10	9	10	9
Årets afgang	0	0	0	0
Anskaffelsespris 31. december	53	43	53	42
Afskrivninger 1. januar	-34	-34	-34	-33
Årets afskrivninger	-4	-0,3	-4	-0,3
Afskrivninger 31. december	-38	-34	-37	-34
Regnskabsmæssig værdi	15	9	15	9
Heraf placeret under investeringsaktiver tilknyttet markedsrente i balancen	2	1	2	1
Regnskabsmæssig værdi eksklusive markedsrente	13	8	13	8

	Koncernen		Pensionskassen	
	2025	2024	2025	2024
Note 11				
Domicilejendomme				
Omvurderet værdi 1. januar	134	93	134	93
Årets tilgange, herunder forbedringer	8	47	8	47
Omvurderet værdi efter til- og afgang, før afskrivninger	142	140	142	140
Afskrivninger 1. januar	-4	-3	-4	-3
Årets afskrivninger	-1	-1	-1	-1
Afskrivninger 31. december	-5	-4	-5	-4
Værdiregulering, indregnet i anden totalindkomst	-10	-5	-10	-5
Omvurderet værdi 31. december	127	130	127	130
Heraf placeret under investeringsaktiver tilknyttet markedsrente i balancen	17	12	17	13
Regnskabsmæssig værdi eksklusiv markedsrente	110	118	110	117
Ved beregning af ejendommenes dagsværdi er der i gennemsnit anvendt følgende afkastprocenter:				
Domicilejendomme	5,0%	5,0%	5,0%	5,0%
Note 12				
Investeringsejendomme				
Dagsværdi 1. januar	2.424	2.236	257	275
Årets tilgang (nyanskaffelser og forbedringer)	1.716	16	315	0
Årets afgang	-686	0	-630	0
Kursreguleringer	116	40	58	-18
Overført fra investeringsejendomme under opførsel	50	133	0	0
Dagsværdi 31. december	3.621	2.424	-	257
Heraf placeret under investeringsaktiver tilknyttet markedsrente i balancen	476	231	0	25
Regnskabsmæssig værdi eksklusiv markedsrente	3.144	2.193	0	232
Ved beregning af ejendommenes dagsværdi er der i gennemsnit anvendt følgende afkastprocenter:				
Boligejendomme	3,9%	4,4%	-	0,0%
Erhvervsejendomme	4,5%	4,5%	-	5,0%
Note 13				
Investeringsejendomme under opførsel				
Dagsværdi 1. januar	50	150	0	0
Årets tilgang (nyanskaffelser og forbedringer)	0	39	0	0
Årets afgang	0	0	0	0
Overført til investeringsejendomme	-50	-133		
Dagsværdi 31. december	0	56	0	0
Heraf placeret under investeringsaktiver tilknyttet markedsrente i balancen	0	5	0	0
Regnskabsmæssig værdi eksklusiv markedsrente	0	50	0	0

	Pensionskassen	
	2025	2024
Note 14		
Kapitalandele i tilknyttede virksomheder		
Kostpris 1. januar	89.926	93.634
Tilgang i året	33.212	38.409
Afgange i året	-36.507	-42.117
Kostpris 31. december	86.631	89.926
Værdiregulering 1. januar	41.793	32.062
Udbytte fra tilknyttede virksomheder	-1.731	-1.307
Andel af årets resultat	7.154	11.038
Værdiregulering 31. december	47.216	41.793
Regnskabsmæssig værdi	133.847	131.719
Heraf placeret under investeringsaktiver tilknyttet markedsrente i balancen	17.826	12.754
Regnskabsmæssig værdi eksklusiv markedsrente	116.021	118.965

Tilknyttede virksomheder udgøres af:	Ejerandel	Resultat	Egenkapital
MP Ejendomme II P/S, Gentofte	100%	115	1.803
MP Investment Management A/S, Gentofte	100%	0,3	45
LivData P/S, Gentofte	100%	-0,04	60
Akademikernes Ejendomme P/S, Gentofte	100%	111	871
OPP NAU P/S, Gentofte	100%	1	69
OPP NAU Komplementar, Gentofte	100%	0,1	0,2
LivAdministration P/S, Gentofte	100%	4	23
Unip PE K/S, Gentofte	80%	-169	1.619
Unip PE II K/S, Gentofte	83%	47	2.596
Unip Infra K/S, Gentofte	83%	-324	1.810
Unip RE K/S, Gentofte	83%	-233	1.521
Kapitalforeningen MP Invest, København (ejerandel ultimo året, varierer)	99%	7.196	125.587

	Koncernen		Pensionskassen	
	2025	2024	2025	2024
Note 15				
Kapitalandele i associerede virksomheder				
Kostpris 1. januar	53	53	51	51
Tilgang i året	0	0	0	0
Afgange i året	-78	0	-78	0
Kostpris 31. december	-25	53	-27	51
Værdiregulering 1. januar	286	274	288	274
Andel af årets resultat	-98	12	-98	14
Værdiregulering 31. december	189	286	191	288
Regnskabsmæssig værdi	164	339	164	339
Heraf placeret under investeringsaktiver tilknyttet markedsrente i balancen	22	32	22	33
Regnskabsmæssig værdi eksklusiv markedsrente	142	307	142	306
Indtægter fra associerede virksomheder				
Årets værdireguleringer, jf. ovenfor	-100	12	-98	14
Udbytte fra associerede virksomheder	43	10	43	10
Indtægter fra associerede virksomheder, i alt	-58	22	-55	24
Associerede/fællesledede virksomhed består af:				
	Ejerandel	Ejerandel	Ejerandel	Ejerandel
2019.12.17 Holding P/S	33%	33%	33%	33%
Christians Brygge 24 Holding Aps	50%	50%	50%	50%
2019.12.17 komplementar ApS	33%	33%	33%	33%
Note 16				
Kapitalandele				
Børsnoterede kapitalandele	52.480	43.545	0	2.162
Unoterede kapitalandele	32.613	30.889	26.211	21.640
Investeringsforeningsandele med kapitalandele	564	2.692	0	0
Regnskabsmæssig værdi, i alt	85.657	77.126	26.211	23.802
Heraf placeret under investeringsaktiver tilknyttet markedsrente i balancen	11.263	7.344	3.491	2.305
Regnskabsmæssig værdi eksklusiv markedsrente	74.393	69.782	22.720	21.497

	Koncernen		Pensionskassen	
	2025	2024	2025	2024
Note 17				
Obligationer				
Danske obligationer	56.281	54.040	1.905	0
Udenlandske obligationer	35.548	41.233	0	0
Regnskabsmæssig værdi, i alt	91.829	95.273	1.905	0
Heraf placeret under investeringsaktiver tilknyttet markedsrente i balancen	12.075	9.071	254	0
Regnskabsmæssig værdi eksklusiv markedsrente	79.754	86.202	1.651	0
Note 18				
Indlån i kreditinstitutter				
Indlån i kreditinstitutter	12	1.505	0	0
Heraf placeret under investeringsaktiver tilknyttet markedsrente i balancen	2	143	0	0
Regnskabsmæssig værdi eksklusiv markedsrente	10	1.361	0	0
Note 19				
Afledte finansielle instrumenter				
Aktiekontrakter: futures/optioner/warrants m.fl.	90	42	0	0
Kreditkontrakter: credit default swaps	76	14	0	0
Rentekontrakter: swaps/swaptioner	613	306	0	0
Regnskabsmæssig værdi, i alt	779	363	0	0
Heraf placeret under investeringsaktiver tilknyttet markedsrente i balancen	102	35	0	0
Regnskabsmæssig værdi eksklusiv markedsrente	677	328	0	0
Note 20				
Andre udlån				
Andre udlån	687	335	687	250
Heraf placeret under investeringsaktiver tilknyttet markedsrente i balancen	90	32	92	24
Regnskabsmæssig værdi eksklusiv markedsrente	597	303	596	226

	Koncernen		Pensionskassen	
	2025	2024	2025	2024
Note 21				
Investeringsaktiver tilknyttet markedsrente				
Investeringsaktiver				
Investeringsejendomme	476	231	0	25
Investeringsejendomme under opførsel	0	5	0	0
Kapitalandele i tilknyttede virksomheder	0	0	17.826	12.754
Kapitalandele i associerede virksomheder	22	32	22	33
Kapitalandele	11.189	7.087	3.491	2.305
Investeringsforeningsandele med kapitalandele	74	256	0	0
Obligationer	12.075	9.072	254	0
Indlån i kreditinstitutter	2	143	0	0
Andre finansielle instrumenter	102	35	0	0
Andre udlån	90	32	92	24
I alt	24.030	16.893	21.684	15.141
Øvrige aktiver				
Immaterielle aktiver	-	-	-	-
Driftsmidler	2	1	2	1
Domicilejendomme	17	12	17	13
Tilgodehavender hos medlemmer	52	38	52	39
Tilgodehavender hos associerede virksomheder	0	0	9	6
Andre tilgodehavender	273	176	2	16
Likvide beholdninger	551	291	121	81
Udskudt skattesktiv	0	0	0	0
Tilgodehavende renter samt optjent leje	143	103	0	0
Andre periodeafgrænsningsposter	53	25	53	25
I alt	1.090	646	257	179
Investeringsaktiver tilknyttet markedsrente, i alt	25.120	17.539	21.941	15.320
Specifikation af forholdet mellem aktiver og hensættelser tilknyttet markedsrente				
Investeringsaktiver tilknyttet markedsrente	25.120	17.539	21.941	15.320
Gældsposter tilknyttet markedsrente	-3.355	-2.326	-176	-107
Skyldig/tilgodehavende PAL SKAT tilbageholdt på medlemmernes depoter	0	0	0	0
Pensionshensættelser, markedsrente	21.765	15.213	21.765	15.213

	Koncernen 2025		Koncernen 2024	
	Aktiver	Forpligtelser	Aktiver	Forpligtelser
Note 22				
Opgørelse af dagsværdi				
Niveau 1				
Obligationer inkl. uafviklede handler	90.561		93.258	
Aktier	53.044		46.237	
Likviditet	4.191		3.053	
Lån				
Struktureret kredit				
Afledte finansielle instrumenter				
Andet				
Niveau 2				
Obligationer	12	-23.487	1.505	-20.338
Aktier	90	-21	42	-301
Likviditet				
Lån	687		335	
Struktureret kredit	1.268		2.015	
Afledte finansielle instrumenter	689	-563	320	-2.500
Andet				
Niveau 3				
Ejendomme	13.050		7.841	
Infrastruktur	9.654		11.925	
Private Equity	11.354		12.165	
Andet	2.625		1.537	
Værdi pr. 31. december	187.225	-24.070	180.234	-23.139

Årets ændringer i niveau 3	Ejendomme	Infrastruktur	Private Equity	Andet
Værdi pr. 31. december 2024	7.841	11.925	12.165	1.537
Overførsel til/fra andre niveauer	3.621			
Kursreguleringer	987	-3.072	-3.491	1.088
Køb/salg/afvikling	602	800	2.680	
Værdi pr. 31. december 2025	13.050	9.654	11.354	2.625

	Koncernen		Pensionskassen	
	2025	2024	2025	2024
Note 23				
Tilgodehavender hos medlemmer				
Tilgodehavender hos medlemmer	393	403	393	403
Heraf placeret under investeringsaktiver tilknyttet markedsrente i balancen	52	38	52	39
Regnskabsmæssig værdi eksklusiv markedsrente	341	365	341	364
Note 24				
Tilgodehavender hos tilknyttede virksomheder				
Tilgodehavender hos tilknyttede virksomheder	0	0	68	59
Heraf placeret under investeringsaktiver tilknyttet markedsrente i balancen	0	0	9	6
Regnskabsmæssig værdi eksklusiv markedsrente	0	0	59	53
Note 25				
Andre tilgodehavender				
Andre tilgodehavender	2.073	1.846	19	161
Heraf placeret under investeringsaktiver tilknyttet markedsrente i balancen	273	176	2	16
Regnskabsmæssig værdi eksklusiv markedsrente	1.800	1.671	16	145
Note 26				
Likvide beholdninger				
Likvide beholdninger	4.191	3.053	910	834
Heraf placeret under investeringsaktiver tilknyttet markedsrente i balancen	551	291	121	81
Regnskabsmæssig værdi vedrørende gennemsnitsrente	3.640	2.762	789	753
Note 27				
Udskudt skatteaktiv				
Udskudt skatteaktiv	813	462	813	462
Heraf placeret under investeringsaktiver tilknyttet markedsrente i balancen	0	0	0	0
Regnskabsmæssig værdi eksklusiv markedsrente	813	462	813	462
Note 28				
Tilgodehavende renter samt optjent leje				
Tilgodehavende renter samt optjent leje	1.088	1.079	0	0
Heraf placeret under investeringsaktiver tilknyttet markedsrente i balancen	143	103	0	0
Regnskabsmæssig værdi eksklusiv markedsrente	945	976	0	0
Note 29				
Andre periodeafgrænsningsposter				
Andre periodeafgrænsningsposter	399	260	397	258
Heraf placeret under investeringsaktiver tilknyttet markedsrente i balancen	53	25	53	25
Regnskabsmæssig værdi eksklusiv markedsrente	347	235	344	233

	Koncernen		Pensionskassen	
	2025	2024	2025	2024
Note 30				
Overskudskapital, gennemsnitsrente				
Overskudskapital primo	6.387	5.903	6.387	5.903
Bidrag	161	157	161	157
Pensionsydelser	-283	-242	-283	-242
Overført til overskudskapital, markedsrente	-161	-6	-161	-6
Andel af omkostningsresultat	-4	-4	-4	-4
Andel af risikoresultat	12	7	12	7
Forrentning, jf. Egenkapitalopgørelse	246	436	246	436
Andel af udskudt skatteaktiv	-48	134	-48	134
Andel af risikoresultat for Markedsrente	-29	2	-29	1
Andel af omkostningsresultat for Markedsrente	1	1	1	2
Overført fra skyggekonto jf. egenkapitalopgørelse	0	0	0	0
Ændring i overskudskapital, i alt	-104	484	-104	484
Overskudskapital, gennemsnitsrente, i alt	6.283	6.387	6.283	6.387
Overskudskapital, markedsrente				
Overskudskapital primo	285	227	285	227
Bidrag	70	56	70	56
Overført fra overskudskapital gennemsnitsrente	65	3	65	3
Pensionsydelser	-5	-16	-5	-16
Andel af omkostningsresultat	-1	-1	-1	-1
Andel af risikoresultat	6	-7	6	-7
Andel af risikoresultat for Markedsrente	-2	0	-2	0
Andel af omkostningsresultat for Markedsrente	0	0	0	0
Forrentning, jf. Egenkapitalopgørelse	17	20	17	20
Andel af udskudt skatteaktiv	-2	3	-2	3
Ændring i overskudskapital, i alt	149	58	149	58
Overskudskapital, markedsrente, i alt	434	285	434	285
Overskudskapital, i alt	6.716	6.672	6.716	6.672

	Koncernen		Pensionskassen	
	2025	2024	2025	2024
Note 31				
Pensionshensættelser, gennemsnitsrente				
Garanterede ydelser	43.305	48.363	43.305	48.363
Individuelt bonuspotentiale	59.976	54.493	59.976	54.493
Kollektivt bonuspotentiale	11.032	10.882	11.032	10.882
Pensionshensættelser, gennemsnitsrente, i alt	114.313	113.739	114.313	113.739
Pensionshensættelser, gennemsnitsrente				
Pensionshensættelser primo	113.739	107.058	113.739	107.058
Pensionshensættelser 1 januar	113.739	107.058	113.739	107.058
Kollektivt bonuspotentiale primo	-10.882	-6.531	-10.882	-6.531
Akkumuleret værdiregulering primo	-687	-863	-687	-863
Retrospektive hensættelser primo	102.170	99.664	102.170	99.664
Retrospektive hensættelser primo	102.170	99.664	102.170	99.664
Medlemsbidrag	3.274	3.221	3.274	3.221
Rentetilskrivning (grundlagsrente og rentebonus)	4.718	3.684	4.718	3.684
Pensionsydelse	-4.446	-3.937	-4.446	-3.937
Overført til markedsrente	-2.538	-203	-2.538	-203
Omkostningstillæg efter tilskr. af omkostningsbonus	-62	-67	-62	-67
Risikogevinst efter tilskrivning af risikobonus	112	-35	112	-35
Overført til overskudskapital	-161	-157	-161	-157
Retrospektive hensættelser ultimo	103.066	102.170	103.066	102.170
Akkumuleret værdiregulering ultimo	214	687	214	687
Pensionshensættelser, ultimo	103.280	102.857	103.280	102.857
Kollektivt bonuspotentiale ultimo	11.032	10.882	11.032	10.882
Heraf kollektivt bonuspotentiales andel af udskudt skat	583	820	583	820
Pensionshensættelser, gennemsnitsrente, i alt	114.313	113.739	114.313	113.739
Nøgletal vedrørende pensionshensættelser, gennemsnitsrente:				
Bonusgrad	10,7%	10,5%	10,7%	10,5%
Omkostningsresultat i 1.000 kr.	8.312	16.676	8.312	16.676
Omkostningsresultat i pct.	0,0%	0,0%	0,0%	0,0%
Risikoresultat i 1.000 kr.	-112.055	34.850	-112.055	34.850
Risikoresultat i pct.	-0,1%	0,0%	-0,1%	0,0%
Forrentning af medlemsmidler inkl. Overskudskapital	4,5%	7,3%	4,5%	7,3%

	Koncernen		Pensionskassen	
	2025	2024	2025	2024
Note 31 fortsat				
Pensionshensættelser, gennemsnitsrente, opdelt på grundlagsrente				
Pensionshensættelser opdelt på grundlagsrente*				
Ubetingede garantier (grundlagsrente 1,5 % - 4,25 %)	5.648	6.349	5.648	6.349
Betingede garantier (grundlagsrente -0,75 %)	97.632	96.508	97.632	96.508
Pensionshensættelser, gennemsnitsrente, opdelt på grundlagsrente, i alt	103.280	102.857	103.280	102.857
* Pensionskassen har én kontributionsgruppe, men opdeler hensættelserne i henhold til garantiernes karakter.				
Ændring i pensionshensættelser jf. resultatopgørelsen				
Pensionshensættelser, gennemsnitsrente	423	2.330	423	2.330
Kollektivt bonuspotentiale	387	4.012	387	4.012
Kollektivt bonuspotentiales forbrug af udskudt skatteaktiv	-237	339	-237	339
Ændring i pensionshensættelser jf. resultatopgørelse	573	6.681	573	6.681
Note 32				
Pensionshensættelser, markedsrente				
Pensionshensættelser primo	15.074	11.720	15.074	11.720
Pensionshensættelser primo	15.074	11.720	15.074	11.720
Medlemsbidrag	3.490	2.842	3.490	2.842
Overført fra gennemsnitsrente	3.133	247	3.133	247
Rentetilskrivning	683	811	683	811
Pensionsydelse	-640	-446	-640	-446
Omkostningsbidrag	-41	-37	-41	-37
Risikoresultat	136	-4	136	-4
Overført til overskudskapital	-70	-59	-70	-59
Pensionshensættelser, markedsrente, i alt	21.765	15.074	21.765	15.074
Nøgletal vedrørende pensionshensættelser markedsrente:				
Omkostningsresultat i 1.000 kr.	5.414	9.344	5.414	9.344
Omkostningsresultat i pct.	0,0%	-0,1%	0,0%	-0,1%
Risikoresultat i 1.000 kr.	-135.502	3.651	-135.502	3.651
Risikoresultat i pct.	0,8%	0,0%	0,8%	0,0%
Forrentning af medlemsmidler inkl. Overskudskapital	4,6%	7,4%	4,6%	7,4%
Ændring i pensionshensættelser jf. resultatopgørelsen				
Pensionshensættelser, markedsrente	6.691	3.354	6.691	3.354
Pensionshensættelser, markedsrente finansieret af Egenkapitalen	-433	-38	-433	-38
Ændring i pensionshensættelser jf. resultatopgørelsen	6.258	3.316	6.258	3.316

	Koncernen		Pensionskassen	
	2025	2024	2025	2024
Note 33				
Gældsposter vedr. markedsrente				
Gældsposter				
Gæld i forbindelse med direkte forsikring	0	0	0	0
Gæld til kreditinstitutter	3.088	1.937	6	0
Afledte finansielle instrumenter	77	267	0	0
Aktuelle skatteforpligtelser	143	80	145	81
Anden gæld	44	24	23	9
Periodeafgrænsningsposter	3	19	1	17
I alt	3.355	2.326	176	107
Note 34				
Gæld i forbindelse med direkte forsikring				
Gæld i forbindelse med direkte forsikring	0,6	0,5	0,6	0,5
Heraf placeret under gældsposter tilknyttet markedsrente i balancen	0,1	0,1	0,1	0,0
Regnskabsmæssig værdi eksklusiv markedsrente	0,5	0,4	0,5	0,4
Note 35				
Gæld til kreditinstitutter				
Gæld ifb. med aftaler om genkøb af obligationer (repoforretninger)	23.487	20.338	48	0
Heraf placeret under gældsposter tilknyttet markedsrente i balancen	3.088	1.937	6	0
Regnskabsmæssig værdi eksklusiv markedsrente	20.399	18.402	42	0
Note 36				
Afledte finansielle instrumenter				
Valutakontrakter: terminer/options	0	0	0	0
Aktiekontrakter: futures/options/warrants m.fl.	21	301	0	0
Kreditkontrakter: credit default swaps	22	6	0	0
Rentekontrakter: swaps/swaptioner	540	2.494	0	0
Afledte finansielle instrumenter, i alt	583	2.801	0	0
Heraf placeret under gældsposter tilknyttet markedsrente i balancen	77	267	0	0
Regnskabsmæssig værdi eksklusiv markedsrente	507	2.535	0	0
Note 37				
Aktuelle skatteforpligtelser				
Aktuelle skatteforpligtelser	1.090	841	1.090	841
Heraf placeret under gældsposter tilknyttet markedsrente i balancen	143	80	145	81
Regnskabsmæssig værdi eksklusiv markedsrente	947	761	945	760

	Koncernen		Pensionskassen	
	2025	2024	2025	2024
Note 38				
Anden Gæld				
Anden gæld	332	256	174	96
Heraf placeret under gældsposter tilknyttet markedsrente i balancen	44	24	23	9
Regnskabsmæssig værdi eksklusiv markedsrente	288	231	151	87
Note 39				
Periodeafgrænsningsposter				
Periodeafgrænsningsposter	20	195	11	172
Heraf placeret under gældsposter tilknyttet markedsrente i balancen	3	19	1	17
Regnskabsmæssig værdi eksklusiv markedsrente	18	177	10	156
Note 40				
Nærtstående parter				
Pensionskassen har følgende transaktioner med tilknyttede virksomheder.				
Pensionskassen sælger administrative ydelser til følgende tilknyttede virksomheder:				
MP Ejendomme II P/S, Gentofte				
MP GP ApS, Gentofte				
Unip PE K/S, Gentofte				
Unip PE II K/S, Gentofte				
Unip Infra K/S, Gentofte				
Unip RE K/S, Gentofte				
MP Investment Management A/S, Gentofte				
LivData P/S, Gentofte				
Akademikernes ejendomme P/S, Gentofte				
OPP NAU P/S, Gentofte				
OPP NAU Komplementar ApS, Gentofte				
Kapitalforeningen MP Invest, København				
LivAdministration P/S, Gentofte				
Pensionskassen køber formueforvaltning af MP Investment Management A/S				
Pensionskassen køber brugsretten til forsikringssystemet, som er udviklet og ejet af LivData P/S				
Alle transaktioner med nærtstående parter sker på omkostningsdækkende basis eller markedsmæssige vilkår				

	Pensionskassen	
	2025	2024
Note 41		
Sikkerhedsstillelser og eventualforpligtelser		
Følgende aktiver til bogført værdi er optaget i registret efter § 167 i lov om finansiel virksomhed:		
Statsobligationer	17.648	19.717
Erhvervsobligationer	48.062	50.599
Kapitalandele	52.558	43.244
Kollektive Investeringsinstitutter	26.855	24.476
Strukturerede værdipapirer	0	0
Sikrede værdipapirer	0	0
Registrerede aktiver, i alt	145.123	138.037
<p>Pensionskassen og pensionskassens tilknyttede virksomheder MP Ejendomme II P/S, Akademikernes Ejendomme P/S, OPP NAU P/S og Unip ejendomme P/S er frivilligt momsregistreret på enkelte erhvervsjendomme. Der påhviler en almindelig momsreguleringsforpligtelse på pensionskassens ejendomme og i dennes tilknyttede virksomheder.</p> <p>Pensionskassen og en række af pensionskassens helejede tilknyttede virksomheder indgår i en fællesregistrering for momsafregning og hæfter derfor solidarisk for momsbetalingen. AkademikerPension er valgt som administrationselskab i momsmæssig henseende.</p> <p>Pensionskassen har givet tilsagn om deltagelse i investering i unoterede kapitalandele med 15.718 mio. kr.</p>		

	Afkast før skat	Pensionskassen	
		2025	2024
Note 42			
Specifikation af aktiver og deres afkast til markedsværdi 2025			
Grunde og Bygninger	22,0%	1.104	886
Noterede kapitalandele	6,3%	53.386	42.001
Unoterede kapitalandele	0,0%	23.043	24.224
Kapitalandele i alt	4,3%	76.429	66.224
Stats- og realkreditobligationer	1,3%	37.653	39.396
Indeksobligationer			
Kreditobligationer og emerging markets obligationer	-1,2%	39.831	43.214
Udlån m.v.			
Obligationer og udlån i alt	0,01%	77.484	82.610
Dattervirksomheder	-3,3%	7.940	7.319
Øvrige investeringsaktiver		859	273
Totalt		163.816	157.313

Note 43

Risikooplysninger

I beretningen er der redegjort for pensionskassens politikker og mål for styringen af finansielle risici, og der henvises derfor til beretningens side 10.

Note 44

Nøgletal og femårsoversigt

I beretningen gengives nøgletal og femårsoversigten, og der henvises derfor til beretningen, side 6.

	Oprindelig note 2024	Ændring	Ny note 2024
Note 45			
Ændring af sammenligningstal, note 31			
Pensionshensættelser, gennemsnitsrente			
Garanterede ydelser	48.333	30	48.363
Individuelt bonuspotentiale	54.493	0	54.493
Kollektivt bonuspotentiale	10.774	109	10.882
Pensionshensættelser, gennemsnitsrente i alt	113.600	139	113.739
Pensionshensættelser, gennemsnitsrente			
Pensionshensættelser primo	107.058	0	107.058
Pensionshensættelser 1. januar	107.058	0	107.058
Kollektivt bonuspotentiale primo	-6.531	0	-6.531
Akkumuleret værdiregulering primo	-863	0	-863
Retrospektive hensættelser primo	99.664	0	99.663
Kollektivt bonuspotentiale primo	6.531	0	6.531
Retrospektive hensættelser primo	99.664	0	99.664
Reservetilskud ifm. Konvertering	0	0	0
Medlemsbidrag	3.221	0	3.221
Rentetilskrivning (grundlagsrente og rentebonus)	3.654	30	3.684
Pensionsydelse	-3.937	0	-3.937
Overført til markedsrente	-203	0	-203
Omkostningstillæg efter tilskr. af omkostningsbonus	-67	0	-67
Risikogevinst efter tilskrivning af risikobonus	-35	0	-35
Grufforsikringspræmie	0	0	0
Sundhedsordningspræmie	0	0	0
Overført til overskudskapital	-157	0	-157
Retrospektive hensættelser ultimo	102.140	30	102.170
Akkumuleret værdiregulering ultimo	687	0	687
Pensionshensættelser, ultimo	102.827	30	102.857
Kollektivt bonuspotentiale ultimo	10.774	109	10.882
Heraf kollektivt bonuspotentiales andel af udskudt skat	820	0	820
Pensionshensættelser, gennemsnitsrente, i alt	113.600	139	113.739
Ændring i pensionshensættelser jf. resultatopgørelsen			
Pensionshensættelser, gennemsnitsrente	2.300	30	2.330
Kollektivt bonuspotentiale	3.903	109	4.012
Kollektivt bonuspotentiales forbrug af udskudt skatteaktiv	339	0	339
Ændring i pensionshensættelser jf. resultatopgørelse	6.542	139	6.681

	Oprindelig note 2024	Ændring	Ny note 2024
Note 45 fortsat			
Ændring af sammenligningstal, note 32			
Pensionshensættelser, markedsrente			
Pensionshensættelser primo	11.720	0	11.720
Pensionshensættelser primo	11.720	0	11.720
Medlemsbidrag	2.842	0	2.842
Overført fra gennemsnitsrente	247	0	247
Overført ved omvalg	0	0	
Rentetilskrivning	949	-139	811
Reservetilskud ifm. Konvertering	0	0	0
Pensionsydelse	-446	0	-446
Omkostningsbidrag	-37	0	-37
Risikoresultat	-4	0	-4
Gruffeforsikringspræmie	0	0	0
Sundhedsordningspræmie	0	0	0
Bonus (tillægspensioner)	0	0	0
Andre ændringer	0	0	0
Overført til overskudskapital	-59	0	-59
Pensionshensættelser, markedsrente, i alt	15.213	-139	15.074
Ændring i pensionshensættelser jf. resultatopgørelsen			
Pensionshensættelser, markedsrente	3.493	-139	3.354
Pensionshensættelser, markedsrente finansieret af Egenkapitalen	-38	0	-38
Ændring i pensionshensættelser jf. resultatopgørelsen	3.455	-139	3.316

Bestyrelsens og direktionens øvrige ledelseshverv



Bestyrelsens og direktionens øvrige ledelseshverv

Stamdata	Uddannelse og ansættelse	Anciennitet i bestyrelsen*	Valgperiode/ udpegning	Medlem af AkademikerPension?	Tillids- og ledelseshverv*
<p>Tobias Bornakke Bramsen</p> <p>40 år</p> <p>Medlemsvalgt. Formand</p>	<p>Ph.d. i sociologi og data science</p> <p>Forstander for Grundtvigs Højskole</p>	8 år	<p>Januar 2018 til december 2021</p> <p>Januar 2022 til december 2025</p> <p>Januar 2026 til december 2029</p>	Ja	<p>Medlem af Bikubefondens bestyrelse</p> <p>Medlem af bestyrelsen for Forbrugerrådet.</p> <p>Medlem af Den rådgivende komité for Kongeparrets fællesskabspris.</p>
<p>Peter Henrik Priergaard Nielsen</p> <p>64 år</p> <p>Valgt på generalforsamlingen. Næstformand</p>	<p>Cand.polit.</p> <p>Særligt sagkyndigt bestyrelsesmedlem</p>	4 år	<p>April 2022 til april 2025</p> <p>April 2025 til april 2028</p>	Nej	<p>Medlem af revisions- og risikoudvalget i AkademikerPension.</p> <p>Næstformand for MP Investment Management A/S</p>
<p>Henrik Klitmøller Rasmussen</p> <p>66 år</p> <p>Valgt på generalforsamlingen</p>	<p>Cand.scient.pol.</p> <p>Professionelt bestyrelsesmedlem</p> <p>Særligt sagkyndigt bestyrelsesmedlem</p>	12 år	<p>April 2014 til april 2017</p> <p>April 2017 til april 2020</p> <p>April 2020 til april 2023</p> <p>April 2023 til april 2026</p>	Nej	<p>Formand for revisions- og risikoudvalget i AkademikerPension</p> <p>Medlem af bestyrelsen i MP Investment Management A/S.</p> <p>Bestyrelsesformand for PKA+ Pension Forsikringselskab A/S, for Pensionskassen for Farmakonomer.</p> <p>Medlem af bestyrelsen i Keld Mortensens Fond.</p>
<p>Joël Boukris</p> <p>46 år</p> <p>Udpeget af Dansk Psykolog Forening</p>	<p>Aut. psykolog.</p>	3 år	<p>Udpeget fra 19. august 2023</p>	Ja	<p>Medlem af Revisions- og risikoudvalget i AkademikerPension.</p> <p>Næstformand for Dansk Psykolog Forening.</p> <p>Medlem af bestyrelsen for Akademikernes a-kasse og i Komiteen for sundhedsoplysning.</p>

*Per 24. marts 2026

Bestyrelsens og direktionens øvrige ledelseshverv

Stamdata	Uddannelse og ansættelse	Anciennitet i bestyrelsen*	Valgperiode/ udpegning	Medlem af AkademikerPension?	Tillids- og ledelseshverv*
Tommy Dalegaard Madsen 55 år Udpeget af DM	Cand.scient.soc. Lektor på pædagoguddannelsen på Københavns Professionshøjskole	1 år	Udpeget fra 26. januar 2025	Ja	Medlem af DM's hovedbestyrelse Formand for overenskomstudvalget i DM Formand for DM Professionshøjskoler, erhvervsakademier og maritime uddannelser
Stine Wolff 43 år Udpeget af GL	Cand. mag i dansk og religion. Gymnasielære og studievejleder ved Vestszkoven Gymnasium	7 måneder	Udpeget fra 1. august 2025	Ja	AMR ved Vestszkoven Gymnasium Medlem af GL's hovedbestyrelse og af GL's arbejdspladsudvalg
Maja Holm 39 år Medlemsvalgt	Cand.scient. Gymnasielærer på Stenhus Gymnasium	5 år	Januar 2020 til december 2023 Suppleant fra januar 2025 til december 2027	Ja	
Carolina Magdalene Maier 52 år Medlemsvalgt	Cand.scient.soc. Direktør for Sygt-Stærk	3 måneder	Januar 2026 til december 2029	Ja	Medlem af bestyrelsen for Andelskassen Fælleskassen

*Per 24. marts 2026

Bestyrelsens og direktionens øvrige ledelseshverv

Stamdata	Uddannelse og ansættelse	Anciennitet i bestyrelsen*	Valgperiode/ udpegning	Medlem af AkademikerPension?	Tillids- og ledelseshverv*
<p>Pia Risør Bjerre</p> <p>31 år</p> <p>Medlemsvalgt</p>	<p>Cand.psych.</p> <p>Specialkonsulent i Finansministeriet</p>	2 år	Januar 2024 til december 2028	Ja	Medlem af bestyrelsen for MP Investment Management A/S
<p>Pernille Wahlgren</p> <p>52 år</p> <p>Medlemsvalgt</p>	<p>Cand.mag. i europæisk etnologi, byplanlægning og kunsthistorie samt en mini MBA i ledelse</p> <p>Selvstændig</p>	2 år	Januar 2024 til december 2028	Ja	Direktør for Birk & Wahlgren ApS og for Birk & Wahlgren Invest ApS
<p>Jens Otto Munch Holst</p> <p>61 år</p> <p>Direktør</p>	<p>Cand.merc.aud.</p> <p>Direktør i AkademikerPension</p>				<p>Bestyrelsesformand i MP Investment Management A/S, LivAdministration P/S, Akademikernes Ejendomme P/S og MP Ejendomme II P/S, (helejede tilknyttede virksomheder) samt Liv-Data P/S,</p> <p>Bestyrelsesmedlem i OPP NAU P/S, UNIP Ejendomme P/S, UNIP PE K/S, Risk Intelligence A/S, UNIP PE II K/S, UNIP INFRA K/S, UNIP RE K/S og medejer af Askehaven I/S.</p>

*Per 24. marts 2026

Bestyrelsens deltagelse i bestyrelsesmøder

I 2025 er der afholdt 7 ordinære bestyrelsesmøder samt 2 skriftlige møder.

Deltagelse i bestyrelsesmøder i 2025	
Tobias Bornakke Bramsen, formand	9 ud af 9
Peter Henrik Priergaard Nielsen, næstformand	9 ud af 9
Henrik Klitmøller Rasmussen	9 ud af 9
Joël Boukris	9 ud af 9
Tommy Dalegaard Madsen	7 ud af 8
Stine Wolff	2 ud af 3
Maja Holm	6 ud af 9
Carolina Magdalene Maier	Valgt pr. 1. januar 2026
Pia Risør Bjerre	9 ud af 9
Pernille Wahlgren	9 ud af 9

AkademikerPension
Smakkedalen 8
2820 Gentofte
CVR-nr.: 20 76 68 16
akademikerpension.dk

