

Paterson Invest ApS  
Harald Kiddes Vej 65  
8230 Åbyhøj

CVR-nr.: 42152226

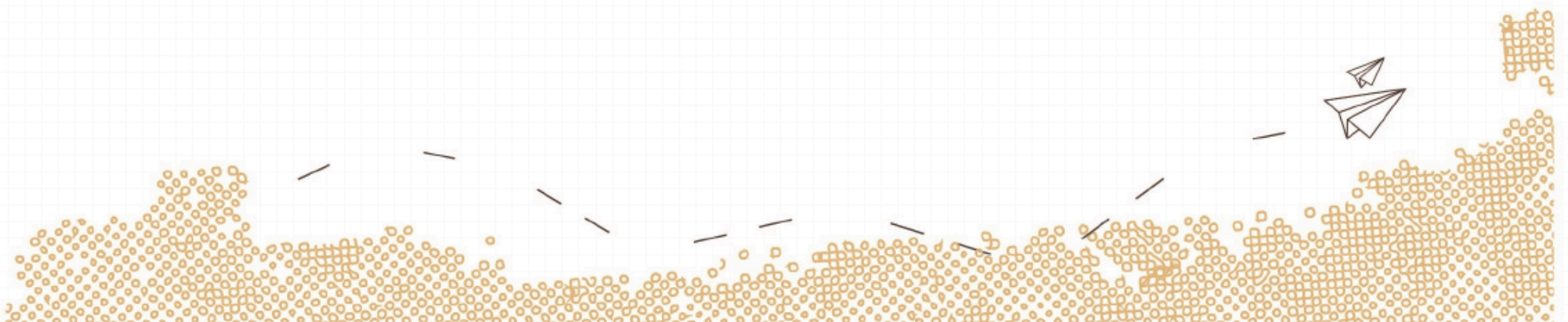
ÅRSRAPPORT  
1. juli 2024 - 30. juni 2025

(5. regnskabsår)

Godkendt på selskabets generalforsamling, den 13. august 2025

---

Michael Kaltoft Paterson  
Dirigent



## INDHOLDSFORTEGNELSE

Ledespåtegning.....	3
Revisors erklæring om opstilling af årsregnskab.....	4
Selskabsoplysninger.....	5
Ledelsesberetning.....	6
Resultatopgørelse.....	7
Aktiver.....	8
Passiver.....	9
Noter.....	10
Anvendt regnskabspraksis.....	11

## LEDELSESPÅTEGNING

Direktionen har dags dato aflagt årsregnskabet for perioden 1. juli 2024 - 30. juni 2025 for Paterson Invest ApS.

Selskabet opfylder betingelserne for at fravælge revision, jf. årsregnskabsloven § 135, og har valgt at benytte denne mulighed for regnskabsåret. Årsrapporten, der ikke er revideret, aflægges i overensstemmelse med årsregnskabsloven.

Direktionen anser betingelserne for at undlade revision for opfyldt.

Det er min opfattelse, at årsregnskabet giver et retvisende billede af selskabets aktiver, passiver og finansielle stilling pr. 30. juni 2025 samt af resultatet af selskabets aktiviteter for perioden 1. juli 2024 - 30. juni 2025.

Ledelsesberetningen indeholder efter min opfattelse en retvisende redegørelse for de forhold, beretningen omhandler.

Årsregnskabet indstilles til generalforsamlingens godkendelse.

Åbyhøj, den 13. august 2025

Direktion

Michael Kaltoft Paterson  
Direktør

## REVISORS ERKLÆRING OM OPSTILLING AF ÅRSREGNSKAB

Til kapitalejerne i Paterson Invest ApS

Vi har opstillet årsregnskabet for Paterson Invest ApS for perioden 1. juli 2024 - 30. juni 2025 på grundlag af selskabets bogføring og øvrige oplysninger, som De har tilvejebragt.

Årsregnskabet omfatter anvendt regnskabspraksis, resultatopgørelse, balance og noter.

Vi har udført opgaven i overensstemmelse med ISRS 4410, Opgaver om opstilling af finansielle oplysninger.

Vi har anvendt vores faglige ekspertise til at assistere Dem med at udarbejde og præsentere årsregnskabet i overensstemmelse med årsregnskabsloven. Vi har overholdt relevante bestemmelser i revisorloven og International Ethics Standards Board for Accountants' internationale retningslinjer for revisorers etiske adfærd (IESBA Code) herunder principper om integritet, objektivitet, professionel kompetence og fornøden omhu.

Årsregnskabet samt nøjagtigheden og fuldstændigheden af de oplysninger, der er anvendt til opstillingen af årsregnskabet, er Deres ansvar.

Da en opgave om opstilling af finansielle oplysninger ikke er en erklæringsopgave med sikkerhed, er vi ikke forpligtet til at verificere nøjagtigheden eller fuldstændigheden af de oplysninger, De har givet os til brug for at opstille årsregnskabet. Vi udtrykker derfor ingen revisions- eller reviewkonklusion om, hvorvidt årsregnskabet er udarbejdet i overensstemmelse med årsregnskabsloven.

Risskov, den 13. august 2025

RevisorHuset godkendte revisorer a/s  
CVR nr.: 26593093

Torben Bang  
Registreret revisor  
mne15370

## SELSKABSOPLYSNINGER

Selskabet: Paterson Invest ApS  
Harald Kiddes Vej 65  
8230 Åbyhøj

CVR-nr.: 42152226

Regnskabsår: 1. juli - 30. juni

Direktion:

Michael Kaltoft Paterson  
Direktør

Revisor: RevisorHuset godkendte  
revisorer a/s  
Ravnsøvej 52  
8240 Risskov  
CVR nr.: 26593093

## LEDELSESBERETNING

### Selskabets væsentligste aktiviteter

Selskabets væsentligste aktiviteter har i lighed med tidligere år bestået af formueforvaltning.

### Udviklingen i selskabets aktiviteter og økonomiske forhold

Selskabet har solgt kapitalandele i kapitalinteresser med virkning fra d. 7. juli 2025. Herudover har selskabet fortsat sine normale driftsaktiviteter.

Periodens udvikling og resultat anses som forventet.

### Betydningsfulde hændelser indtruffet efter statusdag

Der er efter regnskabsårets afslutning ikke indtruffet begivenheder, som væsentligt vil kunne påvirke selskabets finansielle stilling.

RESULTATOPGØRELSE  
1. juli 2024 - 30. juni 2025

	2024/2025 DKK	2023/2024 DKK
Andre eksterne omkostninger	<u>-3.749</u>	<u>-4.827</u>
Bruttoresultat	-3.749	-4.827
Indtægter af kapitalandele i kapitalinteresser	0	553.884
Indtægter af andre kapitalandele, værdipapirer og tilgodehavender, der er anlægsaktiver	0	4.704
Andre finansielle indtægter	9.342	150.993
Andre finansielle omkostninger	<u>-10.842</u>	<u>0</u>
Resultat før skat	-5.249	704.754
Skat af årets resultat	<u>0</u>	<u>-118.470</u>
Årets resultat	<u>-5.249</u>	<u>586.284</u>
Foreslået udbytte	1.680.000	1.450.000
Ekstraordinært udbytte i regnskabsåret	277.000	0
Overført resultat	<u>-1.962.249</u>	<u>-863.716</u>
Forslag til resultatdisponering	<u>-5.249</u>	<u>586.284</u>

BALANCE PR. 30. juni 2025  
 AKTIVER

	2024/2025 DKK	2023/2024 DKK
Andre værdipapirer og kapitalandele	<u>2.396.893</u>	<u>2.396.893</u>
Finansielle anlægsaktiver	<u>2.396.893</u>	<u>2.396.893</u>
Anlægsaktiver	<u>2.396.893</u>	<u>2.396.893</u>
Tilgodehavender hos kapitalinteresser	<u>0</u>	<u>191.644</u>
Tilgodehavender	<u>0</u>	<u>191.644</u>
Andre værdipapirer og kapitalandele	<u>0</u>	<u>916.269</u>
Værdipapirer og kapitalandele	<u>0</u>	<u>916.269</u>
Likvide beholdninger	<u>851</u>	<u>340.260</u>
Omsætningsaktiver	<u>851</u>	<u>1.448.173</u>
Aktiver	<u>2.397.744</u>	<u>3.845.066</u>

BALANCE PR. 30. juni 2025  
PASSIVER

	2024/2025 DKK	2023/2024 DKK
Virksomhedskapital	40.000	40.000
Overkurs ved emission	0	1.729.940
Overført resultat	353.975	586.284
Foreslået udbytte	<u>1.680.000</u>	<u>1.450.000</u>
Egenkapital	<u>2.073.975</u>	<u>3.806.224</u>
Selskabsskat	32.596	35.342
Anden gæld, herunder skyldige skatter og skyldige bidrag til social sikring	3.507	3.500
Gæld til virksomhedsdeltagere og ledelse	<u>287.666</u>	<u>0</u>
Kortfristede gældsforpligtigelser	<u>323.769</u>	<u>38.842</u>
Passiver	<u>2.397.744</u>	<u>3.845.066</u>

- 2 Kontraktlige forpligtelser og eventualposter mv.
- 3 Pantsætninger og sikkerhedsstillelser

## NOTER

	2024/2025 DKK	2023/2024 DKK
1 Antal personer beskæftiget		
Antal personer beskæftiget i gennemsnit	<u>0</u>	<u>0</u>
Antal personer beskæftiget	<u>0</u>	<u>0</u>
2 Kontraktlige forpligtelser og eventualposter mv.		
Ingen.		
3 Pantsætninger og sikkerhedsstillelser		
Ingen.		

## ANVENDT REGNSKABSPRAKSIS

Årsregnskabet for Paterson Invest ApS for 2024/25 er udarbejdet i overensstemmelse med årsregnskabslovens bestemmelser for klasse B-virksomheder.

Årsregnskabet er aflagt efter samme regnskabspraksis som sidste år og aflægges i danske kroner.

## RESULTATOPGØRELSEN

### Andre eksterne omkostninger

Andre eksterne omkostninger omfatter omkostninger til salg, reklame, administration, lokaler, tab på debitorer, operationelle leasingomkostninger mv.

Resultat af kapitalandele i tilknyttede virksomheder, associerede virksomheder og kapitalinteresser  
Udbytte fra kapitalandele indtægtsføres i det regnskabsår, hvor udbyttet deklarerer.

### Finansielle indtægter og omkostninger

Finansielle indtægter og omkostninger indregnes i resultatopgørelsen med de beløb, der vedrører regnskabsåret. Finansielle poster omfatter renteindtægter og -omkostninger, realiserede og urealiserede kursgevinster og -tab vedrørende værdipapirer. Udbytte fra andre kapitalandele indtægtsføres i det regnskabsår, hvor udbyttet deklarerer.

### Skat af årets resultat

Årets skat, som består af årets aktuelle skat og forskydning i udskudt skat, indregnes i resultatopgørelsen med den del, der kan henføres til årets resultat, og direkte på egenkapitalen med den del, der kan henføres til posteringer direkte på egenkapitalen.

## BALANCEN

### Kapitalandele i kapitalinteresser

Ved første indregning måles kapitalandele i kapitalinteresser til kostpris, med tillæg af transaktionsomkostninger. Kostprisen allokeres i overensstemmelse med overdragelsesmetoden.

Fortjeneste eller tab ved afhændelse af kapitalinteresser opgøres som forskellen mellem nettosalgsprisen og den regnskabsmæssige værdi af nettoaktiver på salgstidspunktet inkl. ikke afskrevet goodwill. Fortjeneste og tab indregnes under indtægter af kapitalandele.

### Værdiforringelse af anlægsaktiver

Den regnskabsmæssige værdi af anlægsaktiver vurderes årligt for indikationer på værdiforringelse ud over det, som udtrykkes ved afskrivning.

Foreligger der indikationer på værdiforringelse, foretages nedskrivningstest af hver enkelt aktiv henholdsvis pengestrømsgenererende enhed. Der foretages nedskrivning til genindvindingsværdien, hvis denne er lavere end den regnskabsmæssige værdi.

Som genindvindingsværdi anvendes den højeste værdi af nettosalgspris og kapitalværdi. Kapitalværdien opgøres som nutidsværdien af de forventede nettopengestrømme fra anvendelse af aktivet eller aktivgruppen og forventede pengestrømme ved salg af aktivet eller aktivgruppen efter endt brugstid.

Tidligere indregnede nedskrivninger tilbageføres, når begrundelsen for nedskrivningen ikke længere består.

### Tilgodehavender

Tilgodehavender måles til amortiseret kostpris.

Der foretages nedskrivning til imødegåelse af tab, hvor der vurderes at være indtruffet en objektiv indikation på, at et tilgodehavende eller en portefølje af tilgodehavender er værdiforringet. Hvis der foreligger en objektiv indikation på, at et individuelt tilgodehavende er værdiforringet, foretages nedskrivning på individuelt niveau.

## ANVENDT REGNSKABSPRAKSIS

### Værdipapirer og kapitalandele

Børsnoterede værdipapirer måles til dagsværdien på balancedagen. Dagsværdien opgøres på grundlag af noterede priser på et aktivt marked (niveau 1 i dagsværdihierarkiet).

### Likvide beholdninger

Likvide beholdninger omfatter kontante beholdninger og indlånskonti i pengeinstitutter, herunder valutakonti og sikringskonti.

### Egenkapital

#### Udbytte

Forslag til udbytte for regnskabsåret indregnes som en særskilt post under egenkapitalen. Forslag til udbytte indregnes som en forpligtelse på tidspunktet for vedtagelse på generalforsamlingen.

### Selskabsskat og udskudt skat

Aktuelle skatteforpligtelser og tilgodehavende aktuel skat indregnes i balancen som beregnet skat af årets skattepligtige indkomst reguleret for skat af tidligere års skattepligtige indkomster samt for betalte acontoskatter.

### Gældsforpligtelser

Finansielle forpligtelser, som omfatter leverandørgæld og anden gæld, indregnes ved låneoptagelse til kostpris, svarende til det modtagne provenu efter fradrag af afholdte transaktionsomkostninger. I efterfølgende perioder måles de finansielle forpligtelser til amortiseret kostpris.

Øvrige gældsforpligtelser måles til nettorealiseringsværdi.