

Sydkystens Kranservice ApS

Greve Main 40B
2670 Greve

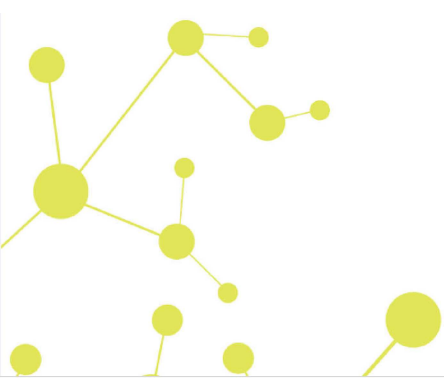
CVR-nr. 10 04 04 26

Årsrapport for 2023/24

(24. regnskabsår)

Årsrapporten er fremlagt og godkendt på selskabets ordinære generalforsamling den 30. oktober 2024

Claus Jul Madsen
dirigent



Indholdsfortegnelse

	Side
Påtegninger	
Ledelsespåtegning	1
Den uafhængige revisors revisionspåtegning	2
Ledelsesberetning	
Selskabsoplysninger	5
Ledelsesberetning	6
Årsregnskab	
Anvendt regnskabspraksis	7
Resultatopgørelse 1. juli - 30. juni	11
Balance 30. juni	12
Egenkapitalopgørelse	14
Noter	15

Ledelsespåtegning

Direktionen har dags dato behandlet og godkendt årsrapporten for regnskabsåret 1. juli 2023 - 30. juni 2024 for Sydkystens Kranservice ApS.

Årsrapporten aflægges i overensstemmelse med årsregnskabsloven.

Det er min opfattelse, at årsregnskabet giver et retvisende billede af selskabets aktiver, passiver og finansielle stilling pr. 30. juni 2024 og resultatet af selskabets aktiviteter for regnskabsåret 1. juli 2023 - 30. juni 2024.

Ledelsesberetningen indeholder efter min opfattelse en retvisende redegørelse for de forhold, beretningen omhandler.

Årsrapporten indstilles til generalforsamlingens godkendelse.

Greve, den 29. oktober 2024

Direktion

Claus Jul Madsen

Den uafhængige revisors revisionspåtegning

Til kapitalejeren i Sydkystens Kranservice ApS

Konklusion

Vi har revideret årsregnskabet for Sydkystens Kranservice ApS for regnskabsåret 1. juli 2023 - 30. juni 2024, der omfatter resultatopgørelse, balance, egenkapitalopgørelse og noter, herunder anvendt regnskabspraksis. Årsregnskabet udarbejdes efter årsregnskabsloven.

Det er vores opfattelse, at årsregnskabet giver et retvisende billede af selskabets aktiver, passiver og finansielle stilling pr. 30. juni 2024 samt af resultatet af selskabets aktiviteter for regnskabsåret 1. juli 2023 - 30. juni 2024 i overensstemmelse med årsregnskabsloven.

Grundlag for konklusion

Vi har udført vores revision i overensstemmelse med internationale standarder om revision og de yderligere krav, der er gældende i Danmark. Vores ansvar ifølge disse standarder og krav er nærmere beskrevet i revisionspåtegningens afsnit "Revisors ansvar for revisionen af årsregnskabet". Vi er uafhængige af selskabet i overensstemmelse med International Ethics Standards Board for Accountants' internationale retningslinjer for revisoreres etiske adfærd (IESBA's Code) og de yderligere etiske krav, der er gældende i Danmark, ligesom vi har opfyldt vores øvrige etiske forpligtelser i henhold til disse krav og IESBA Code. Det er vores opfattelse, at det opnåede revisionsbevis er tilstrækkeligt og egnet som grundlag for vores konklusion.

Ledelsens ansvar for årsregnskabet

Ledelsen har ansvaret for udarbejdelsen af et årsregnskab, der giver et retvisende billede i overensstemmelse med årsregnskabsloven. Ledelsen har endvidere ansvaret for den interne kontrol, som ledelsen anser for nødvendig for at udarbejde et årsregnskab uden væsentlig fejlinformation, uanset om denne skyldes besvigelser eller fejl.

Ved udarbejdelsen af årsregnskabet er ledelsen ansvarlig for at vurdere selskabets evne til at fortsætte driften, at oplyse om forhold vedrørende fortsat drift, hvor dette er relevant, samt at udarbejde årsregnskabet på grundlag af regnskabsprincippet om fortsat drift, medmindre ledelsen enten har til hensigt at likvidere selskabet, indstille driften eller ikke har andet realistisk alternativ end at gøre dette.

Revisors ansvar for revisionen af årsregnskabet

Vores mål er at opnå høj grad af sikkerhed for, om årsregnskabet som helhed er uden væsentlig fejlinformation, uanset om denne skyldes besvigelser eller fejl, og at afgive en revisionspåtegning med en konklusion. Høj grad af sikkerhed er et højt niveau af sikkerhed, men er ikke en garanti for, at en revision, der udføres i overensstemmelse med internationale standarder om revision og de yderligere krav, der er gældende i Danmark, altid vil afdække væsentlig fejlinformation, når sådan findes. Fejlinformationer kan opstå som følge af besvigelser eller fejl og kan betragtes som væsentlige, hvis det med rimelighed kan forventes, at de enkeltvis eller samlet har indflydelse på de økonomiske beslutninger, som regnskabsbrugerne træffer på grundlag af årsregnskabet.

Som led i en revision, der udføres i overensstemmelse med internationale standarder om revision og de yderligere krav, der er gældende i Danmark, foretager vi faglige vurderinger og opretholder professionel skepsis under revisionen. Herudover:

Den uafhængige revisors revisionspåtegning

- Identificerer og vurderer vi risikoen for væsentlig fejlinformation i årsregnskabet, uanset om denne skyldes besvigelser eller fejl, udformer og udfører revisionshandlinger som reaktion på disse risici samt opnår revisionsbevis, der er tilstrækkeligt og egnet til at danne grundlag for vores konklusion. Risikoen for ikke at opdage væsentlig fejlinformation forårsaget af besvigelser er højere end ved væsentlig fejlinformation forårsaget af fejl, idet besvigelser kan omfatte sammensværgelser, dokumentfalsk, bevidste udeladelser, vildledning eller tilsidesættelse af intern kontrol.
- Opnår vi forståelse af den interne kontrol med relevans for revisionen for at kunne udforme revisionshandlinger, der er passende efter omstændighederne, men ikke for at kunne udtrykke en konklusion om effektiviteten af selskabets interne kontrol.
- Tager vi stilling til, om den regnskabspraksis, som er anvendt af ledelsen, er passende, samt om de regnskabsmæssige skøn og tilknyttede oplysninger, som ledelsen har udarbejdet, er rimelige.
- Konkluderer vi, om ledelsens udarbejdelse af årsregnskabet på grundlag af regnskabsprincippet om fortsat drift er passende, samt om der på grundlag af det opnåede revisionsbevis er væsentlig usikkerhed forbundet med begivenheder eller forhold, der kan skabe betydelig tvivl om selskabets evne til at fortsætte driften. Hvis vi konkluderer, at der er en væsentlig usikkerhed, skal vi i vores revisionspåtegning gøre opmærksom på oplysninger herom i årsregnskabet eller, hvis sådanne oplysninger ikke er tilstrækkelige, modificere vores konklusion. Vores konklusioner er baseret på det revisionsbevis, der er opnået frem til datoen for vores revisionspåtegning. Fremtidige begivenheder eller forhold kan dog medføre, at selskabet ikke længere kan fortsætte driften.
- Tager vi stilling til den samlede præsentation, struktur og indhold af årsregnskabet, herunder noteoplysningerne, samt om årsregnskabet afspejler de underliggende transaktioner og begivenheder på en sådan måde, at der gives et retvisende billede heraf.

Vi kommunikerer med den øverste ledelse om blandt andet det planlagte omfang og den tidsmæssige placering af revisionen samt betydelige revisionsmæssige observationer, herunder eventuelle betydelige mangler i intern kontrol, som vi identificerer under revisionen.

Udtalelse om ledelsesberetningen

Ledelsen er ansvarlig for ledelsesberetningen.

Vores konklusion om årsregnskabet omfatter ikke ledelsesberetningen, og vi udtrykker ingen form for konklusion med sikkerhed om ledelsesberetningen.

I tilknytning til vores revision af årsregnskabet er det vores ansvar at læse ledelsesberetningen og i den forbindelse overveje, om ledelsesberetningen er væsentligt inkonsistent med årsregnskabet eller vores viden opnået ved revisionen eller på anden måde synes at indeholde væsentlig fejlinformation.

Vores ansvar er derudover at overveje, om ledelsesberetningen indeholder krævede oplysninger i henhold til årsregnskabsloven.

Den uafhængige revisors revisionspåtegning

Baseret på det udførte arbejde er det vores opfattelse, at ledelsesberetningen er i overensstemmelse med årsregnskabet og er udarbejdet i overensstemmelse med årsregnskabslovens krav. Vi har ikke fundet væsentlig fejlinformation i ledelsesberetningen.

Greve, den 29. oktober 2024

Global Revision ApS
Registreret revisionsanpartsselskab
CVR-nr. 28 12 17 17

Eddie Holstebro
Registreret revisor
MNE-nr. mne11067

Selskabsoplysninger

Selskabet

Sydkystens Kranservice ApS
Greve Main 40B
2670 Greve

CVR-nr.: 10 04 04 26

Regnskabsperiode: 1. juli 2023 - 30. juni 2024

Stiftet: 1. juli 2000

Regnskabsår: 24. regnskabsår

Hjemsted: Greve

Direktion

Claus Jul Madsen

Revision

Global Revision ApS
Registreret revisionsanpartsselskab
Greve Strandvej 9
2670 Greve

Pengeinstitut

Nykredit Bank

Ledelsesberetning

Selskabets væsentligste aktiviteter

Selskabets formål er at drive handel og industri.

Usædvanlige forhold

Selskabets aktiver, passiver og finansielle stilling pr. 30. juni 2024 samt resultatet af selskabets aktiviteter for regnskabsåret 2023/24 er ikke påvirket af usædvanlige forhold.

Udviklingen i aktiviteter og økonomiske forhold

Selskabets resultatopgørelse for 2023/24 udviser et overskud på kr. 2.111.629, og selskabets balance pr. 30. juni 2024 udviser en egenkapital på kr. 4.760.139.

Ledelsen anser årets resultat for tilfredsstillende.

Betydningsfulde hændelser, som er indtruffet efter regnskabsårets afslutning

Der er efter regnskabsårets afslutning ikke indtruffet begivenheder, som væsentligt vil kunne påvirke selskabets finansielle stilling.

Anvendt regnskabspraksis

Årsrapporten for Sydkystens Kranservice ApS for 2023/24 er aflagt i overensstemmelse med årsregnskabslovens bestemmelser for virksomheder i regnskabsklasse B med tilvalg af regler fra regnskabsklasse C.

Den anvendte regnskabspraksis er uændret i forhold til sidste år.

Generelt om indregning og måling

I resultatopgørelsen indregnes indtægter i takt med, at de indtjenes. Herudover indregnes værdireguleringer af finansielle aktiver og forpligtelser. I resultatopgørelsen indregnes ligeledes alle omkostninger, herunder afskrivninger og nedskrivninger.

Aktiver indregnes i balancen, når det er sandsynligt, at fremtidige økonomiske fordele vil tilflyde selskabet, og aktivets værdi kan måles pålideligt.

Forpligtelser indregnes i balancen, når det er sandsynligt, at fremtidige økonomiske fordele vil fragå selskabet, og forpligtelsens værdi kan måles pålideligt.

Ved første indregning måles aktiver og forpligtelser til kostpris. Efterfølgende måles aktiver og forpligtelser som beskrevet for hver enkelt regnskabspost nedenfor.

Ved indregning og måling tages hensyn til forudsigelige tab og risici, der fremkommer, inden årsrapporten aflægges, og som be- eller afkræfter forhold, der eksisterede på balancedagen.

Bruttofortjeneste

Selskabet anvender bestemmelsen i årsregnskabslovens § 32, hvorefter selskabets omsætning ikke er oplyst.

Bruttofortjeneste er et sammendrag af nettoomsætning, ændring i lagre af færdigvarer og varer under fremstilling samt andre driftsindtægter med fradrag af omkostninger til råvarer og hjælpematerialer og andre eksterne omkostninger.

Nettoomsætning

Indtægter indregnes i resultatopgørelsen, når levering og risikoovergang til køber har fundet sted, og hvis indtægten kan opgøres pålideligt og forventes modtaget.

Nettoomsætningen måles til dagsværdien af det aftalte vederlag ekskl. moms og afgifter. Alle former for afgivne rabatter er fratrukket i nettoomsætningen.

Omkostninger til råvarer og hjælpematerialer

Omkostninger til råvarer og hjælpematerialer indeholder det forbrug af råvarer og hjælpematerialer, der er anvendt for at opnå årets nettoomsætning.

Anvendt regnskabspraksis

Andre eksterne omkostninger

Andre eksterne omkostninger omfatter omkostninger til salg, reklame, administration, lokaler, tab på debitorer, operationelle leasingomkostninger mv.

Personaleomkostninger

Personaleomkostninger omfatter løn og gager, inklusive feriepenge og pensioner samt andre omkostninger til social sikring mv. til selskabets medarbejdere.

Af- og nedskrivninger

Af- og nedskrivninger indeholder årets af- og nedskrivninger af materielle anlægsaktiver.

Finansielle indtægter og omkostninger

Finansielle indtægter og omkostninger indregnes i resultatopgørelsen med de beløb, der vedrører regnskabsåret. Finansielle poster omfatter renteindtægter og -omkostninger samt tillæg og godtgørelse under acontoskatteordningen mv.

Skat af årets resultat

Virksomheden er omfattet af de danske regler om tvungen sambeskatning.

Den aktuelle danske selskabsskat fordeles ved afregning af sambeskatningsbidrag mellem de sambeskattede virksomheder i forhold til disses skattepligtige indkomster. I tilknytning hertil modtager virksomheder med skattemæssigt underskud sambeskatningsbidrag fra virksomheder, der har kunnet anvende dette underskud til nedsættelse af eget skattemæssigt overskud.

Årets skat, som består af årets aktuelle selskabsskat og ændring i udskudt skat, indregnes i resultatopgørelsen med den del, der kan henføres til årets resultat, og direkte i egenkapitalen med den del, der kan henføres til posteringer direkte i egenkapitalen.

Balancen

Materielle anlægsaktiver

Materielle anlægsaktiver måles til kostpris med fradrag af akkumulerede af- og nedskrivninger.

Afskrivningsgrundlaget er kostpris med fradrag af forventet restværdi efter afsluttet brugstid.

Kostpris omfatter anskaffelsesprisen og omkostninger direkte tilknyttet anskaffelsen indtil det tidspunkt, hvor aktivet er klar til brug.

Der foretages lineære afskrivninger baseret på følgende vurdering af aktivernes forventede brugstider og restværdier:

	Brugstid	Restværdi
Andre anlæg, driftsmateriel og inventar	3-5 år	0 %
Indretning af lejede lokaler	5 år	0 %

Anvendt regnskabspraksis

Aktiver med en kostpris på under kr. 33.100 omkostningsføres i anskaffelsesåret.

Fortjeneste og tab ved salg af materielle anlægsaktiver opgøres som forskellen mellem salgsprisen med fradrag af salgsomkostninger og den regnskabsmæssige værdi på salgstidspunktet.

Fortjeneste eller tab ved salg af materielle anlægsaktiver indregnes i resultatopgørelsen under andre driftsindtægter henholdsvis andre driftsomkostninger.

Leasingkontrakter

Alle leasingkontrakter betragtes som operationel leasing. Ydelser i forbindelse med operationel leasing og øvrige lejeaftaler indregnes i resultatopgørelsen over kontraktens løbetid. Selskabets samlede forpligtelse vedrørende operationelle leasing- og lejeaftaler oplyses under eventualposter mv.

Varebeholdninger

Varebeholdninger måles til kostpris efter FIFO-metoden. Er nettorealiseringsværdien lavere end kostprisen, nedskrives til denne lavere værdi.

Kostpris for handelsvarer samt råvarer og hjælpematerialer omfatter anskaffelsespris med tillæg af hjemtagelsesomkostninger.

Nettorealiseringsværdien for varebeholdninger opgøres som forventet salgspris med fradrag af direkte færdiggørelsesomkostninger og omkostninger, der afholdes for at effektuere salget. Værdien fastsættes under hensyntagen til varebeholdningers omsættelighed, ukurans og forventet udvikling i salgspris.

Tilgodehavender

Tilgodehavender måles til amortiseret kostpris.

Der foretages nedskrivning til imødegåelse af tab, hvor der vurderes at være indtruffet en objektiv indikation på, at et tilgodehavende er værdiforringet. Hvis der foreligger en objektiv indikation på, at et individuelt tilgodehavende er værdiforringet, foretages nedskrivning på individuelt niveau.

Igangværende arbejder for fremmed regning

Igangværende arbejder for fremmed regning måles til salgsværdien af det udførte arbejde. Salgsværdien måles på baggrund af færdiggørelsesgraden på balancedagen og de samlede forventede indtægter på det enkelte igangværende arbejde. Færdiggørelsesgraden opgøres som andelen af de afholdte omkostninger i forhold til forventede samlede omkostninger på det enkelte igangværende arbejde.

Når salgsværdien på et enkelt igangværende arbejde ikke kan opgøres pålideligt, måles salgsværdien til de medgåede omkostninger eller nettorealiseringsværdien, hvis denne er lavere.

Anvendt regnskabspraksis

Det enkelte igangværende arbejde indregnes i balancen under tilgodehavender eller gældsforpligtelser. Nettoaktiver udgøres af summen af de igangværende arbejder, hvor salgsværdien af det udførte arbejde overstiger acotofaktureringer. Nettoforpligtelser udgøres af summen af de igangværende arbejder, hvor acotofaktureringer overstiger salgsværdien.

Periodeafgrænsningsposter

Periodeafgrænsningsposter, indregnet under omsætningsaktiver, omfatter afholdte omkostninger vedrørende efterfølgende regnskabsår.

Likvide beholdninger

Likvide beholdninger omfatter kassebeholdning samt indestående i pengeinstitutter.

Egenkapital

Udbytte

Foreslået udbytte vises som en særskilt post under egenkapitalen. Udbytte indregnes som en forpligtelse på tidspunktet for vedtagelse på generalforsamlingen.

Selskabsskat og udskudt skat

Selskabet er sambeskattet med koncernforbundne danske selskaber. Den aktuelle selskabsskat fordeles mellem de sambeskattede selskaber i forhold til disses skattepligtige indkomster og med fuld fordeling med refusion vedrørende skattemæssige underskud. De sambeskattede selskaber indgår i acontoskatteordningen.

Skyldige og tilgodehavende sambeskatningsbidrag indregnes i balancen som 'Tilgodehavende sambeskatningsbidrag' eller 'Skyldige sambeskatningsbidrag'.

Udskudt skat måles efter den balanceorienterede gælds metode af midlertidige forskelle mellem regnskabsmæssig og skattemæssig værdi af aktiver og forpligtelser opgjort på grundlag af den planlagte anvendelse af aktivet henholdsvis afvikling af forpligtelsen. Udskudt skat måles til nettorealiseringsværdi.

Gældsforpligtelser

Gældsforpligtelser måles til amortiseret kostpris, hvilket sædvanligvis svarer til nominel værdi.

Feriepengeforpligtelsen, som virksomhedens medarbejdere optjener i overgangsperioden 1. september 2019 – 31. august 2020, administreres af virksomheden, og indbetales til feriefonden før lønmodtagerens pensionsalder. Forpligtelsen indgår i posten Anden gæld, som langfristet gæld. Anden gæld måles til amortiseret kostpris, hvilket sædvanligvis svarer til nominel værdi.

Resultatopgørelse 1. juli - 30. juni

	Note	2023/24 kr.	2022/23 kr.
Bruttofortjeneste		9.673.723	9.075.838
Personaleomkostninger	1	-6.855.260	-6.440.516
Resultat før af- og nedskrivninger		2.818.463	2.635.322
Af- og nedskrivninger af materielle anlægsaktiver		-75.631	-104.189
Resultat før finansielle poster		2.742.832	2.531.133
Finansielle indtægter	2	37.048	21.144
Finansielle omkostninger	3	-38.808	-46.008
Resultat før skat		2.741.072	2.506.269
Skat af årets resultat	4	-629.443	-558.018
Årets resultat		2.111.629	1.948.251
Forslag til resultatdisponering			
Foreslået udbytte		2.000.000	2.450.000
Overført resultat		111.629	-501.749
		2.111.629	1.948.251

Balance 30. juni

	Note	2024 kr.	2023 kr.
Aktiver			
Andre anlæg, driftsmateriel og inventar	5	175.722	153.374
Materielle anlægsaktiver		175.722	153.374
Anlægsaktiver i alt		175.722	153.374
Færdigvarer og handelsvarer		2.342.612	1.844.988
Varebeholdninger		2.342.612	1.844.988
Tilgodehavender fra salg og tjenesteydelser		2.794.675	2.075.935
Igangværende arbejder for fremmed regning		1.721.005	0
Tilgodehavender hos tilknyttede virksomheder		1.063.550	1.042.696
Andre tilgodehavender		0	17.375
Udskudt skatteaktiv	7	0	4.411
Periodeafgrænsningsposter		97.330	82.897
Tilgodehavender		5.676.560	3.223.314
Likvide beholdninger		2.669.678	3.609.433
Omsætningsaktiver i alt		10.688.850	8.677.735
Aktiver i alt		10.864.572	8.831.109

Balance 30. juni

	Note	2024 kr.	2023 kr.
Passiver			
Virksomhedskapital		125.000	125.000
Overført resultat		2.635.139	2.523.510
Foreslået udbytte for regnskabsåret		2.000.000	2.450.000
Egenkapital	6	4.760.139	5.098.510
Hensættelse til udskudt skat	7	10.044	0
Hensatte forpligtelser i alt		10.044	0
Skyldigt sambeskatningsbidrag		614.988	534.622
Anden gæld		0	467.378
Langfristede gældsforpligtelser	8	614.988	1.002.000
Modtagne forudbetalinger fra kunder		363.900	99.000
Leverandører af varer og tjenesteydelser		2.341.040	1.071.974
Gæld til tilknyttede virksomheder		852.979	481.238
Skyldigt sambeskatningsbidrag		534.622	351.032
Anden gæld		1.386.860	727.355
Kortfristede gældsforpligtelser		5.479.401	2.730.599
Gældsforpligtelser i alt		6.094.389	3.732.599
Passiver i alt		10.864.572	8.831.109
Eventualforpligtelser	9		
Pantsætninger og sikkerhedsstillelser	10		

Egenkapitalopgørelse

	Virksomhedskapital	Overført resultat	Foreslået udbytte for regnskabsåret	I alt
Egenkapital 1. juli 2023	125.000	2.523.510	2.450.000	5.098.510
Betalt ordinært udbytte	0	0	-2.450.000	-2.450.000
Årets resultat	0	111.629	2.000.000	2.111.629
Egenkapital 30. juni 2024	125.000	2.635.139	2.000.000	4.760.139

Noter

	<u>2023/24</u>	<u>2022/23</u>
	kr.	kr.
1 Personalemkostninger		
Lønninger	5.919.195	5.558.069
Pensioner	838.177	781.271
Andre omkostninger til social sikring	97.888	101.176
	<u>6.855.260</u>	<u>6.440.516</u>
Antal heltidsbeskæftigede personer i gennemsnit	<u>10</u>	<u>10</u>
2 Finansielle indtægter		
Renteindtægter fra tilknyttede virksomheder	20.854	20.814
Andre finansielle indtægter	16.194	330
	<u>37.048</u>	<u>21.144</u>
3 Finansielle omkostninger		
Finansielle omkostninger tilknyttede virksomheder	20.709	7.606
Andre finansielle omkostninger	18.099	38.402
	<u>38.808</u>	<u>46.008</u>
4 Skat af årets resultat		
Årets aktuelle skat	614.988	534.622
Årets udskudte skat	14.455	23.396
	<u>629.443</u>	<u>558.018</u>

Noter

5 Materielle anlægsaktiver

	Andre anlæg, driftsmateriel og inventar
Kostpris 1. juli 2023	679.012
Tilgang i årets løb	97.979
Kostpris 30. juni 2024	<u>776.991</u>
Af- og nedskrivninger 1. juli 2023	525.638
Årets afskrivninger	75.631
Af- og nedskrivninger 30. juni 2024	<u>601.269</u>
Regnskabsmæssig værdi 30. juni 2024	<u><u>175.722</u></u>

6 Egenkapital

Virksomhedskapitalen består af 125 anparter à nominelt kr. 1.000. Ingen anparter er tillagt særlige rettigheder.

7 Hensættelse til udskudt skat

Hensættelse til udskudt skat 1. juli 2023	<u>10.044</u>	<u>0</u>
Hensættelse til udskudt skat 30. juni 2024	<u><u>10.044</u></u>	<u><u>0</u></u>

8 Langfristede gældsforpligtelser

	Gæld 1. juli 2023	Gæld 30. juni 2024	Afdrag næste år	Restgæld efter 5 år
Skyldigt sambeskatningsbidrag	534.622	614.988	0	0
Anden gæld	467.378	0	0	0
	<u><u>1.002.000</u></u>	<u><u>614.988</u></u>	<u><u>0</u></u>	<u><u>0</u></u>

Noter

9 Eventualforpligtelser

Selskabet er sambeskattet med moderselskabet CJM Holding Greve ApS (Administrationsselskab) og hæfter solidarisk med øvrige sambeskattede selskaber for betaling af selskabsskat, kildeskat på udbytter, renter og royalties. Der henvises til årsrapporten for moderselskabet for den samlede forpligtelse pr. 30. juni 2024.

Selskabet har indgået operationelle leje- og leasingaftaler for følgende beløb, t.kr. 1.492.

Der er stillet arbejdsgarantier for t.kr. 12.

Herudover har selskabet ingen eventualforpligtelser.

10 Pantsætninger og sikkerhedsstillelser

Ingen.

PENNEO

Underskrifterne i dette dokument er juridisk bindende. Dokumentet er underskrevet via Penneo™ sikker digital underskrift. Underskrivernes identiteter er blevet registreret, og informationerne er listet herunder.

“Med min underskrift bekræfter jeg indholdet og alle datoer i dette dokument.”

Claus Jul Madsen

Direktør

På vegne af: Sydkystens Kranservice ApS

Serienummer: 402379cb-e861-41ae-983f-c94f52a77f98

IP: 87.49.xxx.xxx

2024-10-30 12:03:12 UTC



Eddie Bützow Holstebro

Registreret revisor

På vegne af: Global Revision ApS

Serienummer: cd15ef9f-2325-4c3b-ad4f-8e50eb1b93c6

IP: 87.57.xxx.xxx

2024-10-30 20:37:58 UTC



Claus Jul Madsen

Dirigent

På vegne af: Sydkystens Kranservice ApS

Serienummer: 402379cb-e861-41ae-983f-c94f52a77f98

IP: 87.49.xxx.xxx

2024-10-31 10:34:54 UTC



Penneo dokumentnøgle: NAVIV-IPMEE-DEXGV-CEDGY-2G8YJ-CPWJT

Dette dokument er underskrevet digitalt via **Penneo.com**. Signeringsbeviserne i dokumentet er sikret og valideret ved anvendelse af den matematiske hashværdi af det originale dokument. Dokumentet er låst for ændringer og tidsstempelt med et certifikat fra en betroet tredjepart. Alle kryptografiske signeringsbeviser er indlejret i denne PDF, i tilfælde af de skal anvendes til validering i fremtiden.

Sådan kan du sikre, at dokumentet er originalt

Dette dokument er beskyttet med et Adobe CDS certifikat. Når du åbner dokumentet

i Adobe Reader, kan du se, at dokumentet er certificeret af **Penneo e-signature service <penneo@penneo.com>**. Dette er din garanti for, at indholdet af dokumentet er uændret.

Du har mulighed for at efterprøve de kryptografiske signeringsbeviser indlejret i dokumentet ved at anvende Penneos validator på følgende websted: **https://penneo.com/validator**