

M. Bielefeldt Holding ApS

**Alkmaar Allé 8
2791 Dragør**

CVR-nr. 37 06 68 26

Årsrapport for 2022

Årsrapporten er fremlagt og godkendt
på koncernens og moderselskabets or-
dinære generalforsamling den 5.
december 2023

Michael Bielefeldt
dirigent

Indholdsfortegnelse

	Side
Påtegninger	
Ledelsespåtegning	1
Den uafhængige revisors revisionspåtegning	2
Selskabsoplysninger	5
Koncernoversigt	6
Ledelsesberetning	7
Koncern- og årsregnskab	
Anvendt regnskabspraksis	8
Resultatopgørelse 1. januar - 31. december	12
Balance 31. december	13
Egenkapitalopgørelse	16
Noter	17

Ledelsespåtegning

Direktionen har dags dato behandlet og godkendt årsrapporten for regnskabsåret 1. januar - 31. december 2022 for M. Bielefeldt Holding ApS.

Årsrapporten aflægges i overensstemmelse med årsregnskabsloven.

Det er min opfattelse, at koncernregnskabet og årsregnskabet giver et retvisende billede af koncernens og selskabets aktiver, passiver og finansielle stilling pr. 31. december 2022 og resultatet af koncernens og selskabets aktiviteter for regnskabsåret 1. januar - 31. december 2022.

Ledelsesberetningen indeholder efter min opfattelse en retvisende redegørelse for de forhold, beretningen omhandler.

Årsrapporten indstilles til generalforsamlingens godkendelse.

Dragør, den 5. december 2023

Direktion

Michael Bielefeldt
direktør

Den uafhængige revisors revisionspåtegning

Til kapitalejeren i M. Bielefeldt Holding ApS

Konklusion

Vi har revideret koncernregnskabet og årsregnskabet for M. Bielefeldt Holding ApS for regnskabsåret 1. januar - 31. december 2022, der omfatter anvendt regnskabspraksis, resultatopgørelse, balance, egenkapitalopgørelse og noter for såvel koncernen som selskabet. Koncernregnskabet og årsregnskabet udarbejdes efter årsregnskabsloven.

Det er vor opfattelse, at koncernregnskabet og årsregnskabet giver et retvisende billede af koncernens og koncernens og moderselskabets aktiver, passiver og finansielle stilling pr. 31. december 2022 samt af resultatet af koncernens og koncernens og moderselskabets aktiviteter for regnskabsåret 1. januar - 31. december 2022 i overensstemmelse med årsregnskabsloven.

Grundlag for konklusion

Vi har udført vor revision i overensstemmelse med internationale standarder om revision og de yderligere krav, der er gældende i Danmark. Vort ansvar ifølge disse standarder og krav er nærmere beskrevet i revisionspåtegningens afsnit "Revisors ansvar for revisionen af koncernregnskabet og årsregnskabet". Vi er uafhængige af koncernen i overensstemmelse med International Ethics Standards Board for Accountants' internationale retningslinjer for revisoreres etiske adfærd (IESBA's Code) og de yderligere etiske krav, der er gældende i Danmark, ligesom vi har opfyldt vore øvrige etiske forpligtelser i henhold til disse krav og IESBA Code. Det er vor opfattelse, at det opnåede revisionsbevis er tilstrækkeligt og egnet som grundlag for vor konklusion.

Ledelsens ansvar for koncernregnskabet og årsregnskabet

Ledelsen har ansvaret for udarbejdelsen af et koncernregnskab og et årsregnskab, der giver et retvisende billede i overensstemmelse med årsregnskabsloven. Ledelsen har endvidere ansvaret for den interne kontrol, som ledelsen anser for nødvendig for at udarbejde et koncernregnskab og et årsregnskab uden væsentlig fejlinformation, uanset om denne skyldes besvigelser eller fejl.

Ved udarbejdelsen af koncernregnskabet og årsregnskabet er ledelsen ansvarlig for at vurdere koncernens og selskabets evne til at fortsætte driften, at oplyse om forhold vedrørende fortsat drift, hvor dette er relevant, samt at udarbejde koncernregnskabet og årsregnskabet på grundlag af regnskabsprincippet om fortsat drift, medmindre ledelsen enten har til hensigt at likvidere koncernen eller selskabet, indstille driften eller ikke har andet realistisk alternativ end at gøre dette.

Den uafhængige revisors revisionspåtegning

Revisors ansvar for revisionen af koncernregnskabet og årsregnskabet

Vort mål er at opnå høj grad af sikkerhed for, om koncernregnskabet og årsregnskabet som helhed er uden væsentlig fejlinformation, uanset om denne skyldes besvigelser eller fejl, og at afgive en revisionspåtegning med en konklusion. Høj grad af sikkerhed er et højt niveau af sikkerhed, men er ikke en garanti for, at en revision, der udføres i overensstemmelse med internationale standarder om revision og de yderligere krav, der er gældende i Danmark, altid vil afdække væsentlig fejlinformation, når sådan findes. Fejlinformationer kan opstå som følge af besvigelser eller fejl og kan betragtes som væsentlige, hvis det med rimelighed kan forventes, at de enkeltvis eller samlet har indflydelse på de økonomiske beslutninger, som regnskabsbrugerne træffer på grundlag af koncernregnskabet og årsregnskabet.

Som led i en revision, der udføres i overensstemmelse med internationale standarder om revision og de yderligere krav, der er gældende i Danmark, foretager vi faglige vurderinger og opretholder professionel skepsis under revisionen. Herudover:

- Identificerer og vurderer vi risikoen for væsentlig fejlinformation i koncernregnskabet og årsregnskabet, uanset om denne skyldes besvigelser eller fejl, udformer og udfører revisionshandlinger som reaktion på disse risici samt opnår revisionsbevis, der er tilstrækkeligt og egnet til at danne grundlag for vor konklusion. Risikoen for ikke at opdage væsentlig fejlinformation forårsaget af besvigelser er højere end ved væsentlig fejlinformation forårsaget af fejl, idet besvigelser kan omfatte sammensværgelser, dokumentfalsk, bevidste udeladelser, vildledning eller tilsidesættelse af intern kontrol.
- Opnår vi forståelse af den interne kontrol med relevans for revisionen for at kunne udforme revisionshandlinger, der er passende efter omstændighederne, men ikke for at kunne udtrykke en konklusion om effektiviteten af koncernens og koncernens og moderselskabets interne kontrol.
- Tager vi stilling til, om den regnskabspraksis, som er anvendt af ledelsen, er passende, samt om de regnskabsmæssige skøn og tilknyttede oplysninger, som ledelsen har udarbejdet, er rimelige.
- Konkluderer vi, om ledelsens udarbejdelse af koncernregnskabet og årsregnskabet på grundlag af regnskabsprincippet om fortsat drift er passende, samt om der på grundlag af det opnåede revisionsbevis er væsentlig usikkerhed forbundet med begivenheder eller forhold, der kan skabe betydelig tvivl om koncernens og selskabets evne til at fortsætte driften. Hvis vi konkluderer, at der er en væsentlig usikkerhed, skal vi i vor revisionspåtegning gøre opmærksom på oplysninger herom i koncernregnskabet og årsregnskabet eller, hvis sådanne oplysninger ikke er tilstrækkelige, modificere vor konklusion. Vor konklusioner er baseret på det revisionsbevis, der er opnået frem til datoen for vor revisionspåtegning. Fremtidige begivenheder eller forhold kan dog medføre, at koncernen og selskabet ikke længere kan fortsætte driften.

Den uafhængige revisors revisionspåtegning

- Tager vi stilling til den samlede præsentation, struktur og indhold af koncernregnskabet og årsregnskabet, herunder noteoplysningerne, samt om koncernregnskabet og årsregnskabet afspejler de underliggende transaktioner og begivenheder på en sådan måde, at der gives et retvisende billede heraf.
- Opnår vi tilstrækkeligt og egnet revisionsbevis for de finansielle oplysninger for virksomhederne eller forretningsaktiviteterne i koncernen til brug for at udtrykke en konklusion om koncernregnskabet. Vi er ansvarlige for at lede, føre tilsyn med og udføre koncernrevisionen. Vi er eneansvarlige for vor revisionskonklusion.

Vi kommunikerer med den øverste ledelse om blandt andet det planlagte omfang og den tidsmæssige placering af revisionen samt betydelige revisionsmæssige observationer, herunder eventuelle betydelige mangler i intern kontrol, som vi identificerer under revisionen.

Udtalelse om ledelsesberetningen

Ledelsen er ansvarlig for ledelsesberetningen.

Vor konklusion om koncernregnskabet og årsregnskabet omfatter ikke ledelsesberetningen, og vi udtrykker ingen form for konklusion med sikkerhed om ledelsesberetningen.

I tilknytning til vor revision af koncernregnskabet og årsregnskabet er det vort ansvar at læse ledelsesberetningen og i den forbindelse overveje, om ledelsesberetningen er væsentligt inkonsistent med koncernregnskabet eller årsregnskabet eller vor viden opnået ved revisionen eller på anden måde synes at indeholde væsentlig fejlinformation.

Vort ansvar er derudover at overveje, om ledelsesberetningen indeholder krævede oplysninger i henhold til årsregnskabsloven.

Baseret på det udførte arbejde er det vor opfattelse, at ledelsesberetningen er i overensstemmelse med koncernregnskabet og årsregnskabet og er udarbejdet i overensstemmelse med årsregnskabslovens krav. Vi har ikke fundet væsentlig fejlinformation i ledelsesberetningen.

Greve, den 5. december 2023

BJØRNLAURSEN REGISTREREDE REVISORER A/S
CVR-nr. 32 67 15 94

Jan Bjørn Laursen
Registreret Revisor, Cand.merc.aud., FSR
MNE-nr. mne16852

Selskabsoplysninger

Selskabet

M. Bielefeldt Holding ApS
Alkmaar Allé 8
2791 Dragør

CVR-nr.: 37 06 68 26

Regnskabsperiode: 1. januar - 31. december 2022

Hjemsted: Dragør

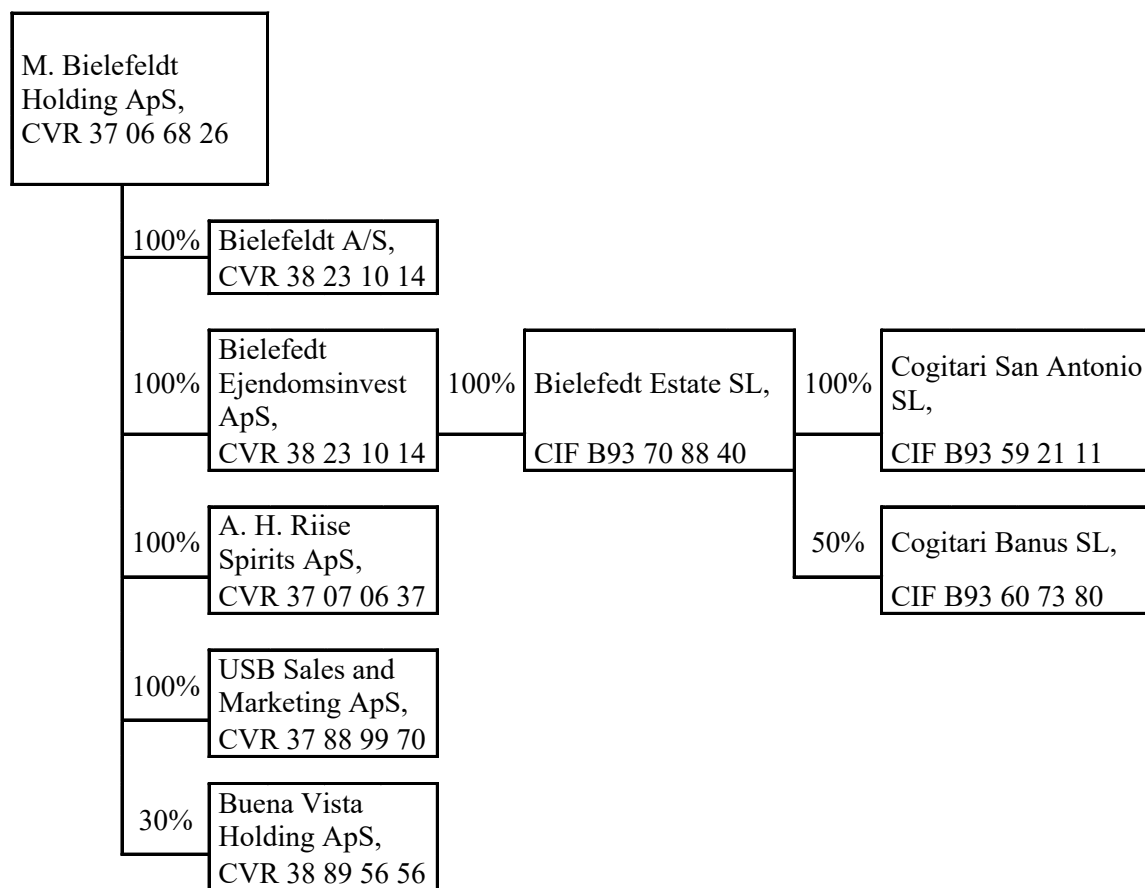
Direktion

Michael Bielefeldt, direktør

Revision

BJØRNLAURSEN REGISTREREDE REVISORER A/S
Greve Strandvej 19
2670 Greve

Koncernoversigt



Ledelsesberetning

Koncernens og selskabets væsentligste aktiviteter

Moderselskabets formål er at fungere som holdingselskab og anden hermed beslægtet virksomhed.

Udviklingen i aktiviteter og økonomiske forhold

Koncernens resultatopgørelse for 2022 udviser et overskud på kr. 15.824.848, og koncernens balance pr. 31. december 2022 udviser en egenkapital på kr. 190.146.998.

Betydningsfulde hændelser, som er indtruffet efter regnskabsårets afslutning

Der er efter regnskabsårets afslutning ikke indtruffet begivenheder, som væsentligt vil kunne påvirke koncernens finansielle stilling.

Anvendt regnskabspraksis

Årsrapporten for M. Bielefeldt Holding ApS for 2022 er aflagt i overensstemmelse med årsregnskabslovens bestemmelser for mellemstore virksomheder i regnskabsklasse C.

Den anvendte regnskabspraksis er uændret i forhold til sidste år.

Årsrapporten for 2022 er aflagt i kr.

Generelt om indregning og måling

I resultatopgørelsen indregnes indtægter i takt med, at de indtjenes. Herudover indregnes værdireguleringer af finansielle aktiver og forpligtelser. I resultatopgørelsen indregnes ligeledes alle omkostninger, herunder afskrivninger og nedskrivninger.

Aktiver indregnes i balancen, når det er sandsynligt, at fremtidige økonomiske fordele vil tilflyde koncernen og moderselskabet og aktivets værdi kan måles pålideligt.

Forpligtelser indregnes i balancen, når det er sandsynligt, at fremtidige økonomiske fordele vil fragå koncernen og moderselskabet, og forpligtelsens værdi kan måles pålideligt.

Ved første indregning måles aktiver og forpligtelser til kostpris. Efterfølgende måles aktiver og forpligtelser som beskrevet for hver enkelt regnskabspost nedenfor.

Visse finansielle aktiver og forpligtelser måles til amortiseret kostpris, hvorved der indregnes en konstant effektiv rente over løbetiden. Amortiseret kostpris opgøres som oprindelig kostpris med fradrag af eventuelle afdrag samt tillæg/fradrag af den akkumulerede amortisering af forskellen mellem kostpris og nominelt beløb.

Ved indregning og måling tages hensyn til forudsigelige tab og risici, der fremkommer, inden årsrapporten aflægges, og som be- eller afkræfter forhold, der eksisterede på balancedagen.

Resultatopgørelsen

Bruttofortjeneste

Selskabet anvender bestemmelsen i årsregnskabslovens § 32, hvorefter selskabets omsætning ikke er oplyst.

Bruttofortjeneste er et sammendrag af nettoomsætning, ændring i lagre af færdigvarer og varer under fremstilling samt andre driftsindtægter med fradrag af omkostninger til råvarer og hjælpe-materialer og andre eksterne omkostninger.

Nettoomsætning

Indtægter fra salg af handelsvarer og færdigvarer, indregnes i resultatopgørelsen, når levering og risikoovergang til køber har fundet sted, og hvis indtægten kan opgøres pålideligt og forventes modtaget.

Anvendt regnskabspraksis

Omkostninger til råvarer og hjælpematerialer

Omkostninger til råvarer og hjælpematerialer indeholder det forbrug af råvarer og hjælpematerialer, der er anvendt for at opnå årets nettoomsætning.

Andre eksterne omkostninger

Andre eksterne omkostninger omfatter omkostninger til distribution, salg, reklame, administration, lokaler, tab på debitorer, operationelle leasingomkostninger mv.

Personaleomkostninger

Personaleomkostninger omfatter løn og gager, inklusive feriepenge og pensioner samt andre omkostninger til social sikring mv. til selskabets medarbejdere.

Af- og nedskrivninger

Af- og nedskrivninger indeholder årets af- og nedskrivninger af immaterielle og materielle anlægsaktiver.

Finansielle indtægter og omkostninger

Finansielle indtægter og omkostninger indregnes i resultatopgørelsen med de beløb, der vedrører regnskabsåret. Finansielle poster omfatter renteindtægter og -omkostninger, finansielle omkostninger ved finansiell leasing, realiserede og urealiserede kursgevinster og -tab vedrørende værdipapirer, gæld og transaktioner i fremmed valuta, amortisering af finansielle aktiver og forpligtelser samt tillæg og godtgørelse under acontoskatteordningen mv.

Skat af årets resultat

Modervirksomheden er omfattet af de danske regler om tvungen sambeskatning af koncernens danske dattervirksomheder. Dattervirksomheder indgår i sambeskatningen fra det tidspunkt, hvor de indgår i konsolideringen i koncernregnskabet og frem til det tidspunkt, hvor de udgår fra konsolideringen.

Balancen

Materielle anlægsaktiver

Grunde og bygninger, produktionsanlæg og maskiner samt andre anlæg, driftsmateriel og inventar måles til kostpris med fradrag af akkumulerede af- og nedskrivninger.

Afskrivningsgrundlaget er kostpris med fradrag af forventet restværdi efter afsluttet brugstid. Der afskrives ikke på grunde.

Kostpris omfatter anskaffelsesprisen og omkostninger direkte tilknyttet anskaffelsen indtil det tidspunkt, hvor aktivet er klar til brug. For egne fremstillede aktiver omfatter kostprisen direkte og indirekte omkostninger til materialer, komponenter, underleverandører og løn.

Anvendt regnskabspraksis

Der foretages lineære afskrivninger baseret på følgende vurdering af aktivernes forventede brugstider og restværdier:

Aktiver med en kostpris på under kr. 31.000 omkostningsføres i anskaffelsesåret.

Varebeholdninger

Varebeholdninger måles til kostpris efter FIFO-metoden. Er nettorealiseringsværdien lavere end kostprisen, nedskrives til denne lavere værdi.

Kostpris for handelsvarer samt råvarer og hjælpematerialer omfatter anskaffelsespris med tillæg af hjemtagelsesomkostninger.

Kostpris for fremstillede færdigvarer samt varer under fremstilling omfatter kostpris for råvarer, hjælpematerialer, direkte løn og indirekte produktionsomkostninger.

Nettorealiseringsværdien for varebeholdninger opgøres som forventet salgspris med fradrag af direkte færdiggørelsesomkostninger og omkostninger, der afholdes for at effektuere salget. Værdien fastsættes under hensyntagen til varebeholdningers omsættelighed, ukurans og forventet udvikling i salgspris.

Værdiforringelse af anlægsaktiver

Den regnskabsmæssige værdi af immaterielle og materielle anlægsaktiver samt kapitalandele i dattervirksomheder, associerede virksomheder og kapitalinteresser vurderes årligt for indikationer på værdiforringelse, ud over det som udtrykkes ved afskrivning.

Igangværende arbejder for fremmed regning

Igangværende arbejder for fremmed regning måles til salgsværdien af det udførte arbejde. Salgsværdien måles på baggrund af færdiggørelsesgraden på balancedagen og de samlede forventede indtægter på det enkelte igangværende arbejde. Færdiggørelsesgraden opgøres som andelen af de afholdte omkostninger i forhold til forventede samlede omkostninger på det enkelte igangværende arbejde.

Når salgsværdien på et enkelt igangværende arbejde ikke kan opgøres pålideligt, måles salgsværdien til de medgæede omkostninger eller nettorealiseringsværdien, hvis denne er lavere.

Det enkelte igangværende arbejde indregnes i balancen under tilgodehavender eller gældsforpligtelser. Nettoaktiver udgøres af summen af de igangværende arbejder, hvor salgsværdien af det udførte arbejde overstiger acontofaktureringer. Nettoforpligtelser udgøres af summen af de igangværende arbejder, hvor acontofaktureringer overstiger salgsværdien.

Omkostninger i forbindelse med salgsarbejde og opnåelse af kontrakter indregnes i resultatopgørelsen, i takt med at de afholdes.

Anvendt regnskabspraksis

Selskabsskat og udskudt skat

M. Bielefeldt Holding ApS hæfter som administrationselskab for dattervirksomhedernes selskabsskatter over for skattemyndighederne.

Gældsforpligtelser

Finansielle forpligtelser indregnes ved lånoptagelse til det modtagne provenu efter fradrag af afholdte transaktionsomkostninger. I efterfølgende perioder måles de finansielle forpligtelser til amortiseret kostpris svarende til den kapitaliserede værdi ved anvendelse af den effektive rente, så forskellen mellem nettoprovenuet og den nominelle værdi indregnes i resultatopgørelsen over låneperioden.

Prioritetsgæld er således målt til amortiseret kostpris, der for kontantlån svarer til lånets restgæld. For obligationslån svarer amortiseret kostpris til en restgæld beregnet som lånets underliggende kontantværdi på lånoptagelsestidspunktet reguleret med en over afdragstiden foretaget amortisering af lånets kursregulering på optagelsestidspunktet.

I finansielle forpligtelser indregnes tillige den kapitaliserede restleasingforpligtelse på finansielle leasingkontrakter.

Øvrige gældsforpligtelser, som omfatter gæld til leverandører, tilknyttede virksomheder samt anden gæld, måles til amortiseret kostpris, hvilket sædvanligvis svarer til nominal værdi.

Resultatopgørelse 1. januar - 31. december

	Note	Koncern		Moderselskab	
		2022 kr.	2021 kr.	2022 kr.	2021 kr.
Bruttofortjeneste		55.075.724	67.994.095	-13.500	-28.792
Personaleomkostninger	1	-27.438.572	-21.338.923	0	0
Indtægter af andre kapitalandele, værdipapirer og tilgodehavender, der er anlægsaktiver		0	-1	17.617.101	26.426.823
Nedskrivning af finansielle aktiver		-2.910.861	-179.692	-743.880	0
Finansielle omkostninger		-396.431	-176.697	-232.020	25.098
Resultat før skat		24.329.860	46.298.782	16.627.701	26.423.129
Skat af årets resultat		-8.505.012	-10.431.658	-903.575	-226.569
Årets resultat		15.824.848	35.867.124	15.724.126	26.196.560
Foreslået udbytte		113.700	0	113.700	0
Overført resultat		15.711.148	35.867.124	15.610.426	26.196.560
		15.824.848	35.867.124	15.724.126	26.196.560

Balance 31. december

	Note	Koncern		Moderselskab	
		2022 kr.	2021 kr.	2022 kr.	2021 kr.
Aktiver					
Grunde og bygninger	2	48.210.705	42.538.488	0	0
Materielle anlægsaktiver		48.210.705	42.538.488	0	0
Kapitalandele i tilknyttede virksomheder		0	0	5.550.519	5.550.519
Tilgodehavender i tilknyttede virksomheder		0	518.672	0	0
Deposita		441.656	118.750	0	0
Finansielle anlægsaktiver		441.656	637.422	5.550.519	5.550.519
Anlægsaktiver i alt		48.652.361	43.175.910	5.550.519	5.550.519
Råvarer og hjælpematerialer		70.182.625	50.468.868	0	0
Forudbetaling for varer		11.614.008	459.519	0	0
Varebeholdninger		81.796.633	50.928.387	0	0
Tilgodehavender fra salg og tjenesteydelser		9.810.076	13.111.094	0	0
Andre tilgodehavender		19.569.073	13.465.953	73.243.973	62.963.139
Udskudt skatteaktiv		164.131	234.928	0	0
Selskabsskat		2.591.545	10.970.368	0	11.082.000
Tilgodehavende moms og afgifter		1.306.440	42.877	0	0
Periodeafgrænsningsposter		150.436	4.200	0	0
Tilgodehavender		33.591.701	37.829.420	73.243.973	74.045.139
Værdipapirer		31.297.403	28.737.018	31.297.403	28.737.018
Værdipapirer		31.297.403	28.737.018	31.297.403	28.737.018
Likvide beholdninger		34.844.948	31.833.803	8.207.241	3.730.788

Balance 31. december (fortsat)

	Note	Koncern		Moderselskab	
		2022 kr.	2021 kr.	2022 kr.	2021 kr.
Aktiver					
Omsætningsaktiver i alt		181.530.685	149.328.628	112.748.617	106.512.945
Aktiver i alt		230.183.046	192.504.538	118.299.136	112.063.464

Balance 31. december

	Note	Koncern		Moderselskab	
		2022 kr.	2021 kr.	2022 kr.	2021 kr.
Passiver					
Virksomhedskapital		300.000	300.000	300.000	300.000
Overført resultat		189.846.998	177.736.925	116.247.021	100.636.594
Egenkapital		190.146.998	178.036.925	116.547.021	100.936.594
Gæld til realkreditinstitutter		653.389	687.469	0	0
Leverandører af varer og tjenesteydelser		12.500	25.000	12.500	25.000
Langfristede gældsforpligtelser	3	665.889	712.469	12.500	25.000
Leverandører af varer og tjenesteydelser		679.818	593.889	0	0
Gæld til tilknyttede virksomheder		0	0	1.656.315	11.047.331
Selskabsskat		83.300	0	83.300	0
Skyldige moms og afgifter		622.201	2.330.624	0	0
Anden gæld		36.299.887	8.080.717	0	54.539
Periodeafgrænsningsposter		1.639.953	2.704.914	0	0
Deposita		45.000	45.000	0	0
Kortfristede gældsforpligtelser		39.370.159	13.755.144	1.739.615	11.101.870
Gældsforpligtelser i alt		40.036.048	14.467.613	1.752.115	11.126.870
Passiver i alt		230.183.046	192.504.538	118.299.136	112.063.464

Egenkapitalopgørelse

Koncern

	Virksomheds- kapital	Overført resultat	Foreslået ud- bytte for regn- skabsåret	I alt
Egenkapital 1. januar 2022	300.000	174.135.850	0	174.435.850
Betalt ordinært udbytte	0	0	-113.700	-113.700
Årets resultat	0	15.711.148	113.700	15.824.848
Egenkapital 31. december 2022	300.000	189.846.998	0	190.146.998

	Virksomheds- kapital	Overført resultat	I alt
Egenkapital 1. januar 2021	300.000	141.869.801	142.169.801
Årets resultat	0	35.867.124	35.867.124
Egenkapital 31. december 2021	300.000	177.736.925	178.036.925

Moderselskab

Egenkapital 1. januar 2022	300.000	100.636.595	0	100.936.595
Betalt ordinært udbytte	0	0	-113.700	-113.700
Årets resultat	0	15.610.426	113.700	15.724.126
Egenkapital 31. december 2022	300.000	116.247.021	0	116.547.021

	Virksomheds- kapital	Overført resultat	Foreslået ud- bytte for regnskabs- året	I alt
Egenkapital 1. januar 2021	300.000	74.440.034	0	74.740.034
Årets resultat	0	26.196.560	0	26.196.560
Egenkapital 31. december 2021	300.000	100.636.594	0	100.936.594

Noter

	Koncern		Moderselskab	
	<u>2022</u>	<u>2021</u>	<u>2022</u>	<u>2021</u>
	kr.	kr.	kr.	kr.
1 Personaleomkostninger				
Lønninger	25.822.734	20.978.812	0	0
Andre personaleomkostninger	1.615.838	360.111	0	0
	<u>27.438.572</u>	<u>21.338.923</u>	<u>0</u>	<u>0</u>
Gennemsnitligt antal beskæftigede medarbejdere	<u>5</u>	<u>5</u>	<u>0</u>	<u>0</u>

2 Materielle anlægsaktiver

Koncern

	<u>Grunde og bygninger</u>
Kostpris 1. januar 2022	<u>48.210.705</u>
Kostpris 31. december 2022	<u>48.210.705</u>
Opskrivninger 1. januar 2022	<u>0</u>
Opskrivninger 31. december 2022	<u>0</u>
Af- og nedskrivninger 1. januar 2022	<u>0</u>
Af- og nedskrivninger 31. december 2022	<u>0</u>
Regnskabsmæssig værdi 31. december 2022	<u>48.210.705</u>

Noter

3 Langfristede gældsforpligtelser

Koncern	Gæld	Gæld	Afdrag	Restgæld
	1. januar 2022	31. december 2022	næste år	efter 5 år
Gæld til realkreditinstitutter	687.469	653.389	0	0
Leverandører af varer og tjenesteydelser	25.000	12.500	0	0
	712.469	665.889	0	0

Moderselskab	Gæld	Gæld	Afdrag	Restgæld
	1. januar 2022	31. december 2022	næste år	efter 5 år
Leverandører af varer og tjenesteydelser	25.000	12.500	0	0
	25.000	12.500	0	0

4 Eventualforpligtelser

5 Pantsætninger og sikkerhedsstillelser