

M. Bielefeldt Holding ApS

**Alkmaar Allé 8
2791 Dragør**

CVR-nr. 37 06 68 26

Årsrapport for 2023

Årsrapporten er fremlagt og godkendt
på koncernens og moderselskabets or-
dinære generalforsamling den 4. juli
2024

Michael Bielefeldt
dirigent

Indholdsfortegnelse

	Side
Påtegninger	
Ledelsespåtegning	1
Den uafhængige revisors revisionspåtegning	2
Selskabsoplysninger	6
Koncernoversigt	7
Ledelsesberetning	8
Koncern- og årsregnskab	
Anvendt regnskabspraksis	9
Resultatopgørelse 1. januar - 31. december	14
Balance 31. december	15
Egenkapitalopgørelse	18
Noter	19

Ledelsespåtegning

Direktionen har dags dato behandlet og godkendt årsrapporten for regnskabsåret 1. januar - 31. december 2023 for M. Bielefeldt Holding ApS.

Årsrapporten aflægges i overensstemmelse med årsregnskabsloven.

Det er min opfattelse, at koncernregnskabet og årsregnskabet giver et retvisende billede af koncernens og selskabets aktiver, passiver og finansielle stilling pr. 31. december 2023 og resultatet af koncernens og selskabets aktiviteter for regnskabsåret 1. januar - 31. december 2023.

Ledelsesberetningen indeholder efter min opfattelse en retvisende redegørelse for de forhold, beretningen omhandler.

Årsrapporten indstilles til generalforsamlingens godkendelse.

Dragør, den 26. juni 2024

Direktion

Michael Bielefeldt
direktør

Den uafhængige revisors revisionspåtegning

Til kapitalejeren i M. Bielefeldt Holding ApS

Konklusion

Vi har revideret koncernregnskabet og årsregnskabet for M. Bielefeldt Holding ApS for regnskabsåret 1. januar - 31. december 2023, der omfatter anvendt regnskabspraksis, resultatopgørelse, balance, egenkapitalopgørelse og noter for såvel koncernen som selskabet. Koncernregnskabet og årsregnskabet udarbejdes efter årsregnskabsloven.

Det er vor opfattelse, at koncernregnskabet og årsregnskabet giver et retvisende billede af koncernens og koncernens og moderselskabets aktiver, passiver og finansielle stilling pr. 31. december 2023 samt af resultatet af koncernens og koncernens og moderselskabets aktiviteter for regnskabsåret 1. januar - 31. december 2023 i overensstemmelse med årsregnskabsloven.

Grundlag for konklusion

Vi har udført vor revision i overensstemmelse med internationale standarder om revision og de yderligere krav, der er gældende i Danmark. Vort ansvar ifølge disse standarder og krav er nærmere beskrevet i revisionspåtegningens afsnit "Revisors ansvar for revisionen af koncernregnskabet og årsregnskabet". Vi er uafhængige af koncernen i overensstemmelse med International Ethics Standards Board for Accountants' internationale retningslinjer for revisoreres etiske adfærd (IESBA's Code) og de yderligere etiske krav, der er gældende i Danmark, ligesom vi har opfyldt vore øvrige etiske forpligtelser i henhold til disse krav og IESBA Code. Det er vor opfattelse, at det opnåede revisionsbevis er tilstrækkeligt og egnet som grundlag for vor konklusion.

Ledelsens ansvar for koncernregnskabet og årsregnskabet

Ledelsen har ansvaret for udarbejdelsen af et koncernregnskab og et årsregnskab, der giver et retvisende billede i overensstemmelse med årsregnskabsloven. Ledelsen har endvidere ansvaret for den interne kontrol, som ledelsen anser for nødvendig for at udarbejde et koncernregnskab og et årsregnskab uden væsentlig fejlinformation, uanset om denne skyldes besvigelser eller fejl.

Ved udarbejdelsen af koncernregnskabet og årsregnskabet er ledelsen ansvarlig for at vurdere koncernens og selskabets evne til at fortsætte driften, at oplyse om forhold vedrørende fortsat drift, hvor dette er relevant, samt at udarbejde koncernregnskabet og årsregnskabet på grundlag af regnskabsprincippet om fortsat drift, medmindre ledelsen enten har til hensigt at likvidere koncernen eller selskabet, indstille driften eller ikke har andet realistisk alternativ end at gøre dette.

Den uafhængige revisors revisionspåtegning

Revisors ansvar for revisionen af koncernregnskabet og årsregnskabet

Vort mål er at opnå høj grad af sikkerhed for, om koncernregnskabet og årsregnskabet som helhed er uden væsentlig fejlinformation, uanset om denne skyldes besvigelser eller fejl, og at afgive en revisionspåtegning med en konklusion. Høj grad af sikkerhed er et højt niveau af sikkerhed, men er ikke en garanti for, at en revision, der udføres i overensstemmelse med internationale standarder om revision og de yderligere krav, der er gældende i Danmark, altid vil afdække væsentlig fejlinformation, når sådan findes. Fejlinformationer kan opstå som følge af besvigelser eller fejl og kan betragtes som væsentlige, hvis det med rimelighed kan forventes, at de enkeltvis eller samlet har indflydelse på de økonomiske beslutninger, som regnskabsbrugerne træffer på grundlag af koncernregnskabet og årsregnskabet.

Som led i en revision, der udføres i overensstemmelse med internationale standarder om revision og de yderligere krav, der er gældende i Danmark, foretager vi faglige vurderinger og opretholder professionel skepsis under revisionen. Herudover:

- Identificerer og vurderer vi risikoen for væsentlig fejlinformation i koncernregnskabet og årsregnskabet, uanset om denne skyldes besvigelser eller fejl, udformer og udfører revisionshandlinger som reaktion på disse risici samt opnår revisionsbevis, der er tilstrækkeligt og egnet til at danne grundlag for vor konklusion. Risikoen for ikke at opdage væsentlig fejlinformation forårsaget af besvigelser er højere end ved væsentlig fejlinformation forårsaget af fejl, idet besvigelser kan omfatte sammensværgelser, dokumentfalsk, bevidste udeladelser, vildledning eller tilsidesættelse af intern kontrol.
- Opnår vi forståelse af den interne kontrol med relevans for revisionen for at kunne udforme revisionshandlinger, der er passende efter omstændighederne, men ikke for at kunne udtrykke en konklusion om effektiviteten af koncernens og koncernens og moderselskabets interne kontrol.
- Tager vi stilling til, om den regnskabspraksis, som er anvendt af ledelsen, er passende, samt om de regnskabsmæssige skøn og tilknyttede oplysninger, som ledelsen har udarbejdet, er rimelige.
- Konkluderer vi, om ledelsens udarbejdelse af koncernregnskabet og årsregnskabet på grundlag af regnskabsprincippet om fortsat drift er passende, samt om der på grundlag af det opnåede revisionsbevis er væsentlig usikkerhed forbundet med begivenheder eller forhold, der kan skabe betydelig tvivl om koncernens og selskabets evne til at fortsætte driften. Hvis vi konkluderer, at der er en væsentlig usikkerhed, skal vi i vor revisionspåtegning gøre opmærksom på oplysninger herom i koncernregnskabet og årsregnskabet eller, hvis sådanne oplysninger ikke er tilstrækkelige, modificere vor konklusion. Vor konklusioner er baseret på det revisionsbevis, der er opnået frem til datoen for vor revisionspåtegning. Fremtidige begivenheder eller forhold kan dog medføre, at koncernen og selskabet ikke længere kan fortsætte driften.

Den uafhængige revisors revisionspåtegning

- Tager vi stilling til den samlede præsentation, struktur og indhold af koncernregnskabet og årsregnskabet, herunder noteoplysningerne, samt om koncernregnskabet og årsregnskabet afspejler de underliggende transaktioner og begivenheder på en sådan måde, at der gives et retvisende billede heraf.
- Opnår vi tilstrækkeligt og egnet revisionsbevis for de finansielle oplysninger for virksomhederne eller forretningsaktiviteterne i koncernen til brug for at udtrykke en konklusion om koncernregnskabet. Vi er ansvarlige for at lede, føre tilsyn med og udføre koncernrevisionen. Vi er eneansvarlige for vor revisionskonklusion.

Vi kommunikerer med den øverste ledelse om blandt andet det planlagte omfang og den tidsmæssige placering af revisionen samt betydelige revisionsmæssige observationer, herunder eventuelle betydelige mangler i intern kontrol, som vi identificerer under revisionen.

Den uafhængige revisors revisionspåtegning

Udtalelse om ledelsesberetningen

Ledelsen er ansvarlig for ledelsesberetningen.

Vor konklusion om koncernregnskabet og årsregnskabet omfatter ikke ledelsesberetningen, og vi udtrykker ingen form for konklusion med sikkerhed om ledelsesberetningen.

I tilknytning til vor revision af koncernregnskabet og årsregnskabet er det vort ansvar at læse ledelsesberetningen og i den forbindelse overveje, om ledelsesberetningen er væsentligt inkonsistent med koncernregnskabet eller årsregnskabet eller vor viden opnået ved revisionen eller på anden måde synes at indeholde væsentlig fejlinformation.

Vort ansvar er derudover at overveje, om ledelsesberetningen indeholder krævede oplysninger i henhold til årsregnskabsloven.

Baseret på det udførte arbejde er det vor opfattelse, at ledelsesberetningen er i overensstemmelse med koncernregnskabet og årsregnskabet og er udarbejdet i overensstemmelse med årsregnskabslovens krav. Vi har ikke fundet væsentlig fejlinformation i ledelsesberetningen.

Greve, den 26. juni 2024

BJØRNLAURSEN REGISTREREDE REVISORER A/S
CVR-nr. 32 67 15 94

Jan Bjørn Laursen
Registreret Revisor, Cand.merc.aud., FSR
MNE-nr. mne16852

Selskabsoplysninger

M. Bielefeldt Holding ApS
Alkmaar Allé 8
2791 Dragør

CVR-nr. 37 06 68 26

Regnskabsår: 1. januar - 31. december 2023

Hjemsted: Dragør

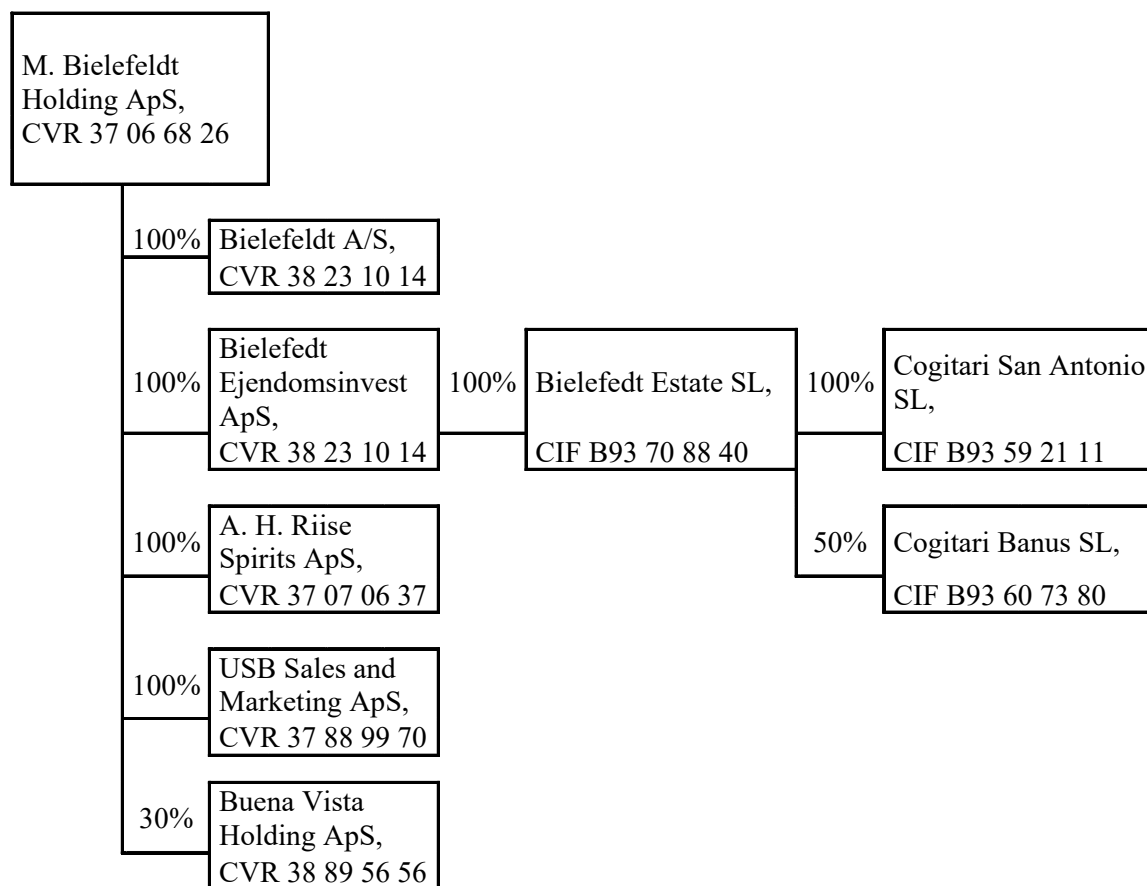
Direktion

Michael Bielefeldt, direktør

Revision

BJØRNLAURSEN REGISTREREDE REVISORER A/S
Greve Strandvej 19
2670 Greve

Koncernoversigt



Ledelsesberetning

Koncernens og selskabets væsentligste aktiviteter

Moderselskabets formål er at fungere som holdingselskab og anden hermed beslægtet virksomhed.

Udviklingen i aktiviteter og økonomiske forhold

Koncernens resultatopgørelse for 2023 udviser et overskud på kr. 67.584.482, og koncernens balance pr. 31. december 2023 udviser en egenkapital på kr. 257.215.975.

Betydningsfulde hændelser, som er indtruffet efter regnskabsårets afslutning

Der er efter regnskabsårets afslutning ikke indtruffet begivenheder, som væsentligt vil kunne påvirke koncernens finansielle stilling.

Anvendt regnskabspraksis

Årsrapporten for M. Bielefeldt Holding ApS for 2023 er aflagt i overensstemmelse med årsregnskabslovens bestemmelser for mellemstore virksomheder i regnskabsklasse C.

Den anvendte regnskabspraksis er uændret i forhold til sidste år.

Årsrapporten for 2023 er aflagt i kr.

Generelt om indregning og måling

I resultatopgørelsen indregnes indtægter i takt med, at de indtjenes. Herudover indregnes værdireguleringer af finansielle aktiver og forpligtelser. I resultatopgørelsen indregnes ligeledes alle omkostninger, herunder afskrivninger og nedskrivninger.

Aktiver indregnes i balancen, når det er sandsynligt, at fremtidige økonomiske fordele vil tilflyde koncernen og moderselskabet og aktivets værdi kan måles pålideligt.

Forpligtelser indregnes i balancen, når det er sandsynligt, at fremtidige økonomiske fordele vil fragå koncernen og moderselskabet, og forpligtelsens værdi kan måles pålideligt.

Ved første indregning måles aktiver og forpligtelser til kostpris. Efterfølgende måles aktiver og forpligtelser som beskrevet for hver enkelt regnskabspost nedenfor.

Visse finansielle aktiver og forpligtelser måles til amortiseret kostpris, hvorved der indregnes en konstant effektiv rente over løbetiden. Amortiseret kostpris opgøres som oprindelig kostpris med fradrag af eventuelle afdrag samt tillæg/fradrag af den akkumulerede amortisering af forskellen mellem kostpris og nominelt beløb.

Ved indregning og måling tages hensyn til forudsigelige tab og risici, der fremkommer, inden årsrapporten aflægges, og som be- eller afkræfter forhold, der eksisterede på balancedagen.

Resultatopgørelsen

Bruttofortjeneste

Selskabet anvender bestemmelsen i årsregnskabslovens § 32, hvorefter selskabets omsætning ikke er oplyst.

Bruttofortjeneste er et sammendrag af nettoomsætning, ændring i lagre af færdigvarer og varer under fremstilling samt andre driftsindtægter med fradrag af omkostninger til råvarer og hjælpe-materialer og andre eksterne omkostninger.

Nettoomsætning

Nettoomsætningen måles til dagsværdien af det aftalte vederlag ekskl. moms og afgifter. Alle former for afgivne rabatter er fratrukket i nettoomsætningen.

Anvendt regnskabspraksis

Omkostninger til råvarer og hjælpematerialer

Omkostninger til råvarer og hjælpematerialer indeholder det forbrug af råvarer og hjælpematerialer, der er anvendt for at opnå årets nettoomsætning.

Andre eksterne omkostninger

Andre eksterne omkostninger omfatter omkostninger til distribution, salg, reklame, administration, lokaler, tab på debitorer, operationelle leasingomkostninger mv.

Personaleomkostninger

Personaleomkostninger omfatter løn og gager, inklusive feriepenge og pensioner samt andre omkostninger til social sikring mv. til selskabets medarbejdere.

Af- og nedskrivninger

Af- og nedskrivninger indeholder årets af- og nedskrivninger af immaterielle og materielle anlægsaktiver.

Finansielle indtægter og omkostninger

Finansielle indtægter og omkostninger indregnes i resultatopgørelsen med de beløb, der vedrører regnskabsåret. Finansielle poster omfatter renteindtægter og -omkostninger, finansielle omkostninger ved finansiell leasing, realiserede og urealiserede kursgevinster og -tab vedrørende værdipapirer, gæld og transaktioner i fremmed valuta, amortisering af finansielle aktiver og forpligtelser samt tillæg og godtgørelse under acontoskatteordningen mv.

Indtægter af kapitalandele i dattervirksomheder, associerede virksomheder og kapitalinteresser

Udbytte fra kapitalandele indtægtsføres i det regnskabsår, hvor udbyttet deklarerer.

Udbytte fra kapitalinteresser indtægtsføres i det regnskabsår, hvor udbyttet deklarerer.

Skat af årets resultat

Modervirksomheden er omfattet af de danske regler om tvungen sambeskatning af koncernens danske dattervirksomheder. Dattervirksomheder indgår i sambeskatningen fra det tidspunkt, hvor de indgår i konsolideringen i koncernregnskabet og frem til det tidspunkt, hvor de udgår fra konsolideringen.

Modervirksomheden er administrationsselskab for sambeskatningen og afregner som følge heraf alle betalinger af selskabsskat med skattemyndighederne.

Anvendt regnskabspraksis

Balancen

Immaterielle anlægsaktiver

Udviklingsprojekter, patenter og licenser

Patenter og licenser måles til kostpris med fradrag af akkumulerede af- og nedskrivninger. Patenter afskrives lineært over den resterende patentperiode, og licenser afskrives over aftaleperioden, dog maksimalt 8 år.

Materielle anlægsaktiver

Grunde og bygninger, produktionsanlæg og maskiner samt andre anlæg, driftsmateriel og inventar måles til kostpris med fradrag af akkumulerede af- og nedskrivninger.

Afskrivningsgrundlaget er kostpris med fradrag af forventet restværdi efter afsluttet brugstid. Der afskrives ikke på grunde.

Kostpris omfatter anskaffelsesprisen og omkostninger direkte tilknyttet anskaffelsen indtil det tidspunkt, hvor aktivet er klar til brug. For egne fremstillede aktiver omfatter kostprisen direkte og indirekte omkostninger til materialer, komponenter, underleverandører og løn.

Der foretages lineære afskrivninger baseret på følgende vurdering af aktivernes forventede brugstider og restværdier:

	Brugstid
Bygninger	50 år
Andre anlæg, driftsmateriel og inventar	3-8 år

Aktiver med en kostpris på under kr. 32.000 omkostningsføres i anskaffelsesåret.

Finansielle anlægsaktiver

Kapitalandele i dattervirksomheder, associerede virksomheder og kapitalinteresser

Kapitalandele i dattervirksomheder, associerede virksomheder og kapitalinteresser måles til kostpris. I tilfælde, hvor kostprisen overstiger genindvindingsværdien, nedskrives til denne lavere værdi.

Andre finansielle anlægsaktiver

Andre finansielle anlægsaktiver består af indbetalt deposita.

Varebeholdninger

Varebeholdninger måles til kostpris efter FIFO-metoden. Er nettorealiseringsværdien lavere end kostprisen, nedskrives til denne lavere værdi.

Anvendt regnskabspraksis

Kostpris for handelsvarer samt råvarer og hjælpematerialer omfatter anskaffelsespris med tillæg af hjemtagelsesomkostninger.

Kostpris for fremstillede færdigvarer samt varer under fremstilling omfatter kostpris for råvarer, hjælpematerialer, direkte løn og indirekte produktionsomkostninger.

Nettorealisationseværdien for varebeholdninger opgøres som forventet salgspris med fradrag af direkte færdiggørelsesomkostninger og omkostninger, der afholdes for at effektuere salget. Værdien fastsættes under hensyntagen til varebeholdningers omsættelighed, ukurans og forventet udvikling i salgspris.

Tilgodehavender

Tilgodehavender måles til amortiseret kostpris.

Periodeafgrænsningsposter

Periodeafgrænsningsposter, indregnet under omsætningsaktiver, omfatter afholdte omkostninger vedrørende efterfølgende regnskabsår.

Værdipapirer og kapitalandele

Værdipapirer og kapitalandele, der består af børsnoterede aktier og obligationer, måles til dagsværdi på balancedagen. Ikke-børsnoterede værdipapirer måles til dagsværdi baseret på beregnet kapitalværdi.

Likvide beholdninger

Likvide beholdninger omfatter kassebeholdning samt indestående i pengeinstitutter.

Egenkapital

Udbytte

Foreslået udbytte vises som en særskilt post under egenkapitalen. Udbytte indregnes som en forpligtelse på tidspunktet for vedtagelse på generalforsamlingen.

Selskabsskat og udskudt skat

M. Bielefeldt Holding ApS hæfter som administrationsselskab for dattervirksomhedernes selskabsskatter over for skattemyndighederne.

Skyldige og tilgodehavende sambeskatningsbidrag indregnes i balancen som 'Tilgodehavende sambeskatningsbidrag' eller 'Skyldige sambeskatningsbidrag'.

Udskudt skat måles efter den balanceorienterede gældsmetode af midlertidige forskelle mellem regnskabsmæssig og skattemæssig værdi af aktiver og forpligtelser opgjort på grundlag af den planlagte anvendelse af aktivet henholdsvis afvikling af forpligtelsen. Udskudt skat måles til nettorealisationseværdi.

Anvendt regnskabspraksis

Udskudt skat måles på grundlag af de skatteregler og skattesatser, der med balancedagens lovgivning vil være gældende, når den udskudte skat forventes udløst som aktuel skat. Ændring i udskudt skat som følge af ændringer i skattesatser indregnes i resultatopgørelsen bortset fra poster, der føres direkte på egenkapitalen.

Udskudte skatteaktiver, herunder skatteværdien af fremførselsberettiget skattemæssigt underskud, måles til den værdi, hvortil aktivet forventes at kunne realiseres, enten ved udligning i skat af fremtidig indtjening eller ved modregning i udskudte skatteforpligtelser inden for samme juridiske skatteenhed. Eventuelle udskudte nettoskatteaktiver måles til nettorealisationsværdi.

Gældsforpligtelser

Prioritetsgæld er således målt til amortiseret kostpris, der for kontantlån svarer til lånets restgæld. For obligationslån svarer amortiseret kostpris til en restgæld beregnet som lånets underliggende kontantværdi på lånoptagelsestidspunktet reguleret med en over afdragstiden foretaget amortisering af lånets kursregulering på optagelsestidspunktet.

Øvrige gældsforpligtelser, som omfatter gæld til leverandører, tilknyttede virksomheder samt anden gæld, måles til amortiseret kostpris, hvilket sædvanligvis svarer til nominel værdi.

Periodeafgrænsningsposter

Periodeafgrænsningsposter, indregnet under kortfristede gældsforpligtelser, omfatter modtagne betalinger vedrørende indtægter i de efterfølgende år.

Resultatopgørelse 1. januar - 31. december

	Note	Koncern		Moderselskab	
		2023 kr.	2022 kr.	2023 kr.	2022 kr.
Bruttofortjeneste		101.981.678	54.975.288	-33.869	-13.500
Personaleomkostninger	1	-21.769.185	-27.338.137	0	0
Af- og nedskrivninger af immaterielle og materielle anlægsaktiver		-166.981	-166.981	0	0
Resultat før finansielle poster		80.045.512	27.470.170	-33.869	-13.500
Indtægter af kapitalandele i tilknyttede virksomheder		0	0	18.000.000	0
Indtægter af kapitalandele i associerede virksomheder		4.286.876	0	4.286.876	15.737.540
Finansielle indtægter		10.460.846	15.546	7.524.299	1.879.561
Nedskrivning af finansielle aktiver		0	-2.743.880	0	-743.880
Finansielle omkostninger		-8.281.611	-411.976	-647.532	-232.020
Resultat før skat		86.511.623	24.329.860	29.129.774	16.627.701
Skat af årets resultat	2	-18.927.141	-8.505.012	-1.571.289	-903.575
Årets resultat		67.584.482	15.824.848	27.558.485	15.724.126
Foreslået udbytte		0	58.900	0	58.900
Overført resultat		67.584.482	15.765.948	27.558.485	15.665.226
		67.584.482	15.824.848	27.558.485	15.724.126

Balance 31. december

	Koncern		Moderselskab	
	<u>2023</u>	<u>2022</u>	<u>2023</u>	<u>2022</u>
	kr.	kr.	kr.	kr.
Aktiver				
Erhvervede patenter	106.392	248.246	0	0
Immaterielle anlægsaktiver	106.392	248.246	0	0
Grunde og bygninger	1.198.729	47.962.459	0	0
Materielle anlægsaktiver	1.198.729	47.962.459	0	0
Kapitalandele i tilknyttede virksomheder	0	0	6.091.237	6.091.237
Kapitalandele i associerede virksomheder	462.500	0	462.500	187.500
Andre tilgodehavender	1.900.000	0	1.900.000	0
Deposita	725.548	634.159	0	0
Finansielle anlægsaktiver	3.088.048	634.159	8.453.737	6.278.737
Anlægsaktiver i alt	4.393.169	48.844.864	8.453.737	6.278.737
Råvarer og hjælpematerialer	120.139.570	70.182.625	0	0
Forudbetaling for varer	119.138	11.614.008	0	0
Varebeholdninger	120.258.708	81.796.633	0	0
Tilgodehavender fra salg og tjenesteydelser	20.521.207	9.810.076	0	0
Tilgodehavender hos tilknyttede virksomheder	1.832.700	0	50.037.245	65.255.964
Tilgodehavender hos associerede virksomheder	10.379.759	9.522.250	7.250.370	7.137.870
Andre tilgodehavender	3.175.160	12.081.481	0	5.291
Udskudt skatteaktiv	24.588	164.131	0	0
Selskabsskat	55.414	2.591.545	0	844.848
Periodeafgrænsningsposter	322.527	150.436	0	0
Tilgodehavender	36.311.355	34.319.919	57.287.615	73.243.973

Balance 31. december (fortsat)

	Note	Koncern		Moderselskab	
		2023 kr.	2022 kr.	2023 kr.	2022 kr.
Aktiver					
Værdipapirer		<u>41.411.321</u>	<u>30.569.185</u>	<u>41.411.321</u>	<u>30.569.185</u>
Værdipapirer		<u>41.411.321</u>	<u>30.569.185</u>	<u>41.411.321</u>	<u>30.569.185</u>
Likvide beholdninger		<u>79.638.123</u>	<u>34.652.445</u>	<u>45.006.251</u>	<u>8.207.241</u>
Omsætningsaktiver i alt		<u>277.619.507</u>	<u>181.338.182</u>	<u>143.705.187</u>	<u>112.020.399</u>
Aktiver i alt		<u><u>282.012.676</u></u>	<u><u>230.183.046</u></u>	<u><u>152.158.924</u></u>	<u><u>118.299.136</u></u>

Balance 31. december

	Note	Koncern		Moderselskab	
		2023 kr.	2022 kr.	2023 kr.	2022 kr.
Passiver					
Virksomhedskapital		300.000	300.000	300.000	300.000
Overført resultat		256.915.975	189.846.998	143.746.606	116.247.021
Egenkapital		257.215.975	190.146.998	144.046.606	116.547.021
Gæld til realkreditinstitutter		601.825	653.389	0	0
Langfristede gældsforpligtelser	3	601.825	653.389	0	0
Kortfristet del af langfristede gældsforpligtelser	3	25.162	0	0	0
Leverandører af varer og tjenesteydelser		2.346.837	692.317	0	12.500
Gæld til tilknyttede virksomheder		0	0	931.702	1.656.315
Gæld til associerede virksomheder		6.445.132	0	0	0
Gæld til selskabsdeltagere og ledelse		3.391.419	0	0	0
Selskabsskat		8.517.375	83.300	4.749.713	83.300
Anden gæld		3.423.951	36.922.089	2.430.903	0
Periodeafgrænsningsposter		0	1.639.953	0	0
Deposita		45.000	45.000	0	0
Kortfristede gældsforpligtelser		24.194.876	39.382.659	8.112.318	1.752.115
Gældsforpligtelser i alt		24.796.701	40.036.048	8.112.318	1.752.115
Passiver i alt		282.012.676	230.183.046	152.158.924	118.299.136
Eventualforpligtelser	4				
Pantsætninger og sikkerhedsstillelser	5				
Oplysning om dagsværdi	6				

Egenkapitalopgørelse

Koncern

	Virksomheds- kapital	Overført resultat	Foreslået ud- bytte for regn- skabsåret	I alt
Egenkapital 1. januar 2023	300.000	189.390.393	58.900	189.749.293
Nettoeffekt ved rettelse af fejl	0	-58.900	-58.900	-117.800
Korrigeret egenkapital 1. januar 2023	300.000	189.331.493	0	189.631.493
Årets resultat	0	67.584.482	0	67.584.482
Egenkapital 31. december 2023	300.000	256.915.975	0	257.215.975

Moderselskab

Egenkapital 1. januar 2023	300.000	116.247.021	58.900	116.605.921
Nettoeffekt ved rettelse af fejl	0	-58.900	-58.900	-117.800
Korrigeret egenkapital 1. januar 2023	300.000	116.188.121	0	116.488.121
Årets resultat	0	27.558.485	0	27.558.485
Egenkapital 31. december 2023	300.000	143.746.606	0	144.046.606

Noter

	Koncern		Moderselskab	
	2023 kr.	2022 kr.	2023 kr.	2022 kr.
1 Personaleomkostninger				
Lønninger	19.867.253	25.825.235	0	0
Andre personaleomkostninger	1.901.932	1.512.902	0	0
	21.769.185	27.338.137	0	0
Gennemsnitligt antal beskæftigede medarbejdere	5	5	0	0
2 Skat af årets resultat				
Årets aktuelle skat	18.927.141	7.684.737	1.571.289	83.300
Regulering af skat vedrørende tidligere år	0	820.275	0	820.275
	18.927.141	8.505.012	1.571.289	903.575
3 Langfristede gældsforpligtelser				
	Gæld	Gæld	Afdrag	Restgæld
Koncern	1. januar 2023	31. december 2023	næste år	efter 5 år
Gæld til realkreditinstitutter	653.389	626.987	25.162	491.612
	653.389	626.987	25.162	491.612

4 Eventualforpligtelser

Koncernens danske selskaber hæfter solidarisk for betaling af selskabsskat for indkomståret.

Der er registreret arbejdsgarantier på t.kr. 727.

Herudover har koncernen ingen eventualforpligtelser pr. 31. december 2023.

Noter

5 Pantsætninger og sikkerhedsstillelser

Til sikkerhed for gæld til realkreditinstitutter, t.kr. 627, er der givet pant i grunde og bygninger, hvis regnskabsmæssige værdi pr. 31. december 2023 udgør t.kr. 1.199.

Herudover har koncernen ingen pantsætninger og sikkerhedsstillelser pr. 31. december 2023.

	<u>Koncern</u>	<u>Moderselsk</u> <u>ab</u>
	<u>2023</u>	<u>2023</u>
	kr.	kr.
6 Oplysning om dagsværdi		
Værdipapirer		
Ændringer af dagsværdien, der indregnes i resultatopgørelsen	<u>3.557.370</u>	<u>3.557.370</u>
Dagsværdi af aktiv eller forpligtelse, der måles til dagsværdi, ultimo	<u>41.411.321</u>	<u>41.411.321</u>