

China Café Familierestaurant, Randers ApS
Merkurvej 55, Randers Storcenter
8960 Randers SØ

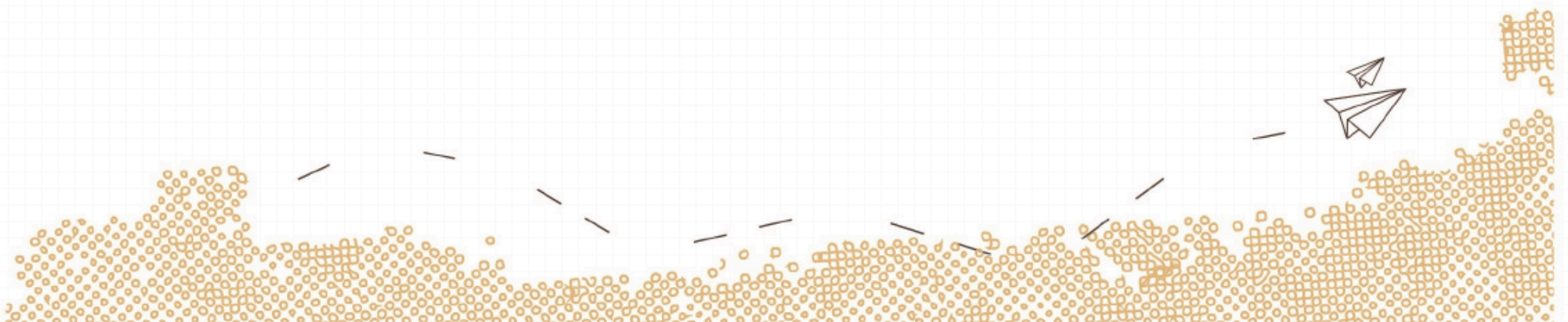
CVR-nr. 30609166

ÅRSRAPPORT
1. januar 2025 - 31. december 2025

(22. regnskabsår)

Godkendt på selskabets generalforsamling, den 17. april 2026

Wei Qiong Huang
Dirigent



INDHOLDSFORTEGNELSE

Ledespåtegning	3
Den uafhængige revisors erklæring om udvidet gennemgang	4
Selskabsoplysninger	6
Ledelsesberetning	7
Resultatopgørelse	8
Aktiver	9
Passiver	10
Noter	11
Anvendt regnskabspraksis	12

LEDELSESPÅTEGNING

Direktionen har dags dato aflagt årsregnskabet for perioden 1. januar - 31. december 2025 for China Café Familierestaurant, Randers ApS.

Årsregnskabet aflægges i overensstemmelse med årsregnskabsloven.

Det er min opfattelse, at årsregnskabet giver et retvisende billede af selskabets aktiver, passiver og finansielle stilling pr. 31. december 2025 samt af resultatet af selskabets aktiviteter for perioden 1. januar - 31. december 2025.

Ledelsesberetningen indeholder efter min opfattelse en retvisende redegørelse for de forhold, beretningen omhandler.

Årsregnskabet indstilles til generalforsamlingens godkendelse.

Randers SØ, den 15. april 2026

Direktion

Wei Qiong Huang

DEN UAFHÆNGIGE REVISORS ERKLÆRING OM UDVIDET GENNEMGANG

Til kapitalejeren i China Café Familierestaurant, Randers ApS

Konklusion

Vi har udført udvidet gennemgang af årsregnskabet for China Café Familierestaurant, Randers ApS for perioden 1. januar - 31. december 2025, der omfatter anvendt regnskabspraksis, resultatopgørelse, balance og noter. Årsregnskabet udarbejdes efter årsregnskabsloven.

Baseret på det udførte arbejde er det vores opfattelse, at årsregnskabet giver et retvisende billede af selskabets aktiver, passiver og finansielle stilling pr. 31. december 2025 samt af resultatet af selskabets aktiviteter for perioden 1. januar - 31. december 2025 i overensstemmelse med årsregnskabsloven.

Grundlag for konklusion

Vi har udført vores udvidede gennemgang i overensstemmelse med Erhvervsstyrelsens erklæringsstandard for små virksomheder og FSR – danske revisors standard om udvidet gennemgang af årsregnskaber, der udarbejdes efter årsregnskabsloven. Vores ansvar ifølge disse standarder og krav er nærmere beskrevet i afsnittet "Revisors ansvar for den udvidede gennemgang af årsregnskabet".

Vi er uafhængige af selskabet i overensstemmelse med International Ethics Standards Board for Accountants' internationale retningslinjer for revisors etiske adfærd (IESBA Code) og de yderligere etiske krav, der er gældende i Danmark, ligesom vi har opfyldt vores øvrige etiske forpligtelser i henhold til disse krav og IESBA Code.

Det er vores opfattelse, at det opnåede bevis er tilstrækkeligt og egnet som grundlag for vores konklusion.

Ledelsens ansvar for årsregnskabet

Ledelsen har ansvaret for udarbejdelsen af årsregnskabet, der giver et retvisende billede i overensstemmelse med årsregnskabsloven. Ledelsen har endvidere ansvaret for den interne kontrol, som ledelsen anser for nødvendig for at udarbejde årsregnskabet uden væsentlig fejlinformation, uanset om denne skyldes besvigelser eller fejl.

Ved udarbejdelsen af årsregnskabet er ledelsen ansvarlig for at vurdere selskabets evne til at fortsætte driften; at oplyse om forhold vedrørende fortsat drift, hvor dette er relevant; samt at udarbejde årsregnskabet på grundlag af regnskabsprincippet om fortsat drift, medmindre ledelsen enten har til hensigt at likvidere selskabet, indstille driften eller ikke har andet realistisk alternativ end at gøre dette.

Revisors ansvar for den udvidede gennemgang af selskabet

Vores ansvar er at udtrykke en konklusion om årsregnskabet. Dette kræver, at vi planlægger og udfører handlinger med henblik på at opnå begrænset sikkerhed for vores konklusion om årsregnskabet og derudover udfører specifikt krævede supplerende handlinger med henblik på at opnå yderligere sikkerhed for vores konklusion.

En udvidet gennemgang omfatter handlinger, der primært består af forespørgsler til ledelsen og, hvor det er hensigtsmæssigt, andre i selskabet, analytiske handlinger og de specifikt krævede supplerende handlinger samt vurdering af det opnåede bevis.

Omfanget af handlinger, der udføres ved en udvidet gennemgang, er mindre end ved en revision, og vi udtrykker derfor ingen revisionskonklusion om årsregnskabet.

Udtalelse om ledelsesberetningen

Ledelsen er ansvarlig for ledelsesberetningen.

DEN UAFHÆNGIGE REVISORS ERKLÆRING OM UDVIDET GENNEMGANG

Vores konklusion om årsregnskabet omfatter ikke ledelsesberetningen, og vi udtrykker ingen form for konklusion med sikkerhed om ledelsesberetningen.

I tilknytning til vores udvidede gennemgang af årsregnskabet er det vores ansvar at læse ledelsesberetningen og i den forbindelse overveje, om ledelsesberetningen er væsentligt inkonsistent med årsregnskabet eller vores viden opnået ved den udvidede gennemgang eller på anden måde synes at indeholde væsentlig fejlinformation.

Vores ansvar er derudover at overveje, om ledelsesberetningen indeholder krævede oplysninger i henhold til årsregnskabsloven.

Baseret på det udførte arbejde er det vores opfattelse, at ledelsesberetningen er i overensstemmelse med årsregnskabet og er udarbejdet i overensstemmelse med årsregnskabslovens krav. Vi har ikke fundet væsentlig fejlinformation i ledelsesberetningen.

Risskov, den 15. april 2026

RevisorHuset godkendte revisorer a/s
CVR nr.: 26593093

Torben Bang
Registreret revisor
mne15370

SELSKABSOPLYSNINGER

Selskabet: China Café Familierestaurant, Randers ApS
Merkurvej 55, Randers Storcenter
8960 Randers SØ

CVR-nr.: 30609166

Regnskabsår: 1. januar - 31. december

Direktion: Wei Qiong Huang

Pengeinstitut: Nordea
Søndergade 44
8100 Aarhus C

Revisor: RevisorHuset godkendte revisorer a/s
Ravnsøvej 52
8240 Risskov
CVR nr.: 26593093

LEDELSESBERETNING

Selskabets væsentligste aktiviteter

Selskabets væsentligste aktiviteter har i lighed med tidligere år bestået af at drive kinesisk restaurant.

RESULTATOPGØRELSE

1. januar - 31. december 2025

	2025 DKK	2024 DKK
Bruttofortjeneste	8.206.791	7.839.588
Personaleomkostninger	-3.603.840	-3.733.384
Af- og nedskrivninger af materielle og immaterielle anlægsaktiver	-29.810	-32.183
Andre driftsomkostninger	<u>0</u>	<u>-28.330</u>
Resultat før finansielle poster	4.573.141	4.045.691
Andre finansielle indtægter fra tilknyttede virksomheder	226.078	108.948
Andre finansielle indtægter	179	25.957
Andre finansielle omkostninger	<u>-4.126</u>	<u>-3.446</u>
Resultat før skat	4.795.272	4.177.150
Skat af årets resultat	<u>-1.062.912</u>	<u>-919.483</u>
Årets resultat	<u>3.732.360</u>	<u>3.257.667</u>
Foreslået udbytte	1.000.000	2.000.000
Overført resultat	<u>2.732.360</u>	<u>1.257.667</u>
Forslag til resultatdisponering	<u>3.732.360</u>	<u>3.257.667</u>

BALANCE PR. 31. december 2025
 AKTIVER

	2025 DKK	2024 DKK
Andre anlæg, driftsmateriel og inventar	<u>44.197</u>	<u>74.007</u>
Materielle anlægsaktiver	<u>44.197</u>	<u>74.007</u>
Deposita	<u>244.992</u>	<u>226.118</u>
Finansielle anlægsaktiver	<u>244.992</u>	<u>226.118</u>
Anlægsaktiver	<u>289.189</u>	<u>300.125</u>
Fremstillede varer og handelsvarer	<u>100.808</u>	<u>85.464</u>
Varebeholdninger	<u>100.808</u>	<u>85.464</u>
Tilgodehavender hos tilknyttede virksomheder	5.205.900	3.480.314
Udskudt skatteaktiv	0	6.692
Andre tilgodehavender	422.702	200.362
Periodeafgrænsningsposter	<u>2.331</u>	<u>9.314</u>
Tilgodehavender	<u>5.630.933</u>	<u>3.696.682</u>
Likvide beholdninger	<u>1.926.131</u>	<u>2.052.698</u>
Omsætningsaktiver	<u>7.657.872</u>	<u>5.834.844</u>
Aktiver	<u>7.947.061</u>	<u>6.134.969</u>

BALANCE PR. 31. december 2025
PASSIVER

	2025 DKK	2024 DKK
Virksomhedskapital	125.000	125.000
Overført resultat	4.769.551	2.037.191
Foreslået udbytte	<u>1.000.000</u>	<u>2.000.000</u>
Egenkapital	<u>5.894.551</u>	<u>4.162.191</u>
Leverandører af varer og tjenesteydelser	326.428	303.991
Selskabsskat	1.056.220	918.912
Anden gæld, herunder skyldige skatter og skyldige bidrag til social sikring	<u>669.862</u>	<u>749.875</u>
Kortfristede gældsforpligtigelser	<u>2.052.510</u>	<u>1.972.778</u>
Passiver	<u>7.947.061</u>	<u>6.134.969</u>

- 2 Kontraktlige forpligtelser og eventualposter mv.
- 3 Pantsætninger og sikkerhedsstillelser

NOTER

	2025 DKK	2024 DKK
1 Antal personer beskæftiget		
Antal personer beskæftiget i gennemsnit	<u>8</u>	<u>10</u>
Antal personer beskæftiget	<u>8</u>	<u>10</u>
Personaleomkostninger		
Lønninger	3.639.291	3.602.382
Pensioner	-143.951	27.427
Andre omkostninger til social sikring	<u>108.500</u>	<u>103.575</u>
Personaleomkostninger	<u>3.603.840</u>	<u>3.733.384</u>

2 Kontraktlige forpligtelser og eventualposter mv.

Selskabets samlede eventualforpligtelser udgør t.kr. 396.

Selskabet er sambeskattet med øvrige danske selskaber i koncernen. Som helejet dattervirksomhed hæfter selskabet ubegrænset og solidarisk med de øvrige selskaber i sambeskatningen for danske selskabsskatter og kildeskatter på udbytte, renter og royalties indenfor sambeskatningskredsen. For den samlede skatteforpligtelse i sambeskatningskredsen henvises der til årsrapporten for Wei Holding ApS.

3 Pantsætninger og sikkerhedsstillelser

Ingen.

ANVENDT REGNSKABSPRAKSIS

Generelt

Årsregnskabet for China Café Familierestaurant, Randers ApS for perioden 1. januar - 31. december 2025 er udarbejdet i overensstemmelse med årsregnskabslovens bestemmelser for klasse B-virksomheder.

Årsregnskabet er aflagt efter samme regnskabspraksis som sidste år og aflægges i danske kroner.

RESULTATOPGØRELSEN

Bruttofortjeneste

Med henvisning til årsregnskabslovens § 32 er visse indtægter og omkostninger sammendraget i regnskabsposten bruttofortjeneste.

Bruttofortjenesten består af sammentrækning af regnskabsposterne nettoomsætning, ændring i lagre af færdigvarer, varer under fremstilling og handelsvarer, andre driftsindtægter, omkostninger til råvarer og hjælpematerialer samt andre eksterne omkostninger.

Nettoomsætning

Nettoomsætningen ved salg af handelsvarer og færdigvarer indregnes i resultatopgørelsen, når levering og risikoovergang til køber har fundet sted.

Andre driftsindtægter og -omkostninger

Andre driftsindtægter og -omkostninger indeholder regnskabsposter af sekundær karakter i forhold til virksomhedens aktiviteter.

Omkostninger til råvarer og hjælpematerialer

Omkostninger til råvarer og hjælpematerialer omfatter varekøb med fradrag af rabatter samt årets forskydning i varebeholdningerne.

Råvarer og hjælpematerialer omfatter kostpris for årets solgte varer og varer medgået til produktionen i året.

Andre eksterne omkostninger

Andre eksterne omkostninger omfatter omkostninger til salg, reklame, administration, lokaler mv.

Personaleomkostninger

Personaleomkostninger omfatter løn og gager, inkl. feriepenge og pensioner, samt andre omkostninger til social sikring m.v. til selskabets medarbejdere.

Finansielle indtægter og omkostninger

Finansielle indtægter og omkostninger indregnes i resultatopgørelsen med de beløb, der vedrører regnskabsåret. Finansielle poster omfatter renteindtægter og -omkostninger.

Skat af årets resultat

Årets skat, som består af årets aktuelle skat og forskydning i udskudt skat, indregnes i resultatopgørelsen med den del, der kan henføres til årets resultat, og direkte på egenkapitalen med den del, der kan henføres til posteringer direkte på egenkapitalen.

BALANCEN

Materielle anlægsaktiver

Andre anlæg, driftsmateriel og inventar måles til kostpris med fradrag af akkumulerede af- og nedskrivninger.

Kostprisen på et samlet aktiv opdeles i separate bestanddele, der afskrives hver for sig, hvis brugstiden på de enkelte bestanddele er forskellige.

ANVENDT REGNSKABSPRAKSIS

Afskrivningsgrundlaget, der opgøres som kostprisen med fradrag af eventuel restværdi, afskrives lineært over den forventede brugstid, baseret på følgende vurdering af aktivernes forventede brugstider:

	Brugstid	Restværdi
Andre anlæg, driftsmateriel og inventar	5 år	0 %

Afskrivningsgrundlaget opgøres under hensyntagen til aktivets restværdi og reduceres med eventuelle nedskrivninger. Afskrivningsperioden og restværdien fastsættes på anskaffelsestidspunktet og revurderes årligt. Overstiger restværdien aktivets regnskabsmæssige værdi, ophører afskrivning.

Ved ændring i afskrivningsperioden eller restværdien indregnes virkningen for afskrivninger fremadrettet som en ændring i regnskabsmæssigt skøn.

Fortjeneste eller tab ved afhændelse af materielle anlægsaktiver opgøres som forskellen mellem salgspris med fradrag af salgsmkostninger og den regnskabsmæssige værdi på salgstidspunktet. Fortjeneste eller tab indregnes i resultatopgørelsen under andre driftsindtægter/andre driftsmkostninger.

Finansielle anlægsaktiver

Deposita

Deposita måles til anskaffelsespris.

Varebeholdninger

Varebeholdninger måles til kostpris på grundlag af vejede gennemsnitspriser. Er nettorealiseringsværdien lavere end kostprisen, nedskrives til denne lavere værdi.

Tilgodehavender

Tilgodehavender måles til amortiseret kostpris.

Der foretages nedskrivning til imødegåelse af tab, hvor der vurderes at være indtruffet en objektiv indikation på, at et tilgodehavende eller en portefølje af tilgodehavender er værdiforringet. Hvis der foreligger en objektiv indikation på, at et individuelt tilgodehavende er værdiforringet, foretages nedskrivning på individuelt niveau.

Periodeafgrænsningsposter

Periodeafgrænsningsposter indregnet under aktiver omfatter afholdte omkostninger vedrørende efterfølgende regnskabsår.

Likvide beholdninger

Likvide beholdninger omfatter kontante beholdninger og indlånskonti i pengeinstitutter.

Egenkapital

Udbytte

Forslag til udbytte for regnskabsåret indregnes som en særskilt post under egenkapitalen. Forslag til udbytte indregnes som en forpligtelse på tidspunktet for vedtagelse på generalforsamlingen.

Selskabsskat og udskudt skat

Aktuelle skatteforpligtelser og tilgodehavende aktuel skat indregnes i balancen som beregnet skat af årets skattepligtige indkomst reguleret for skat af tidligere års skattepligtige indkomster samt for betalte acontoskatter.

ANVENDT REGNSKABSPRAKSIS

Udskudte skatteaktiver, herunder skatteværdien af fremførselsberettiget skattemæssigt underskud, måles til den værdi, hvortil aktivet forventes at kunne realiseres, enten ved udligning i skat af fremtidig indtjening eller ved modregning i udskudte skatteforpligtelser inden for samme juridiske skatteenhed. Eventuelle udskudte nettoskatteaktiver måles til nettorealiseringsværdi.

Udskudt skat måles på grundlag af de skatteregler og skattesatser, der med balancedagens lovgivning vil være gældende, når den udskudte skat forventes udløst som aktuel skat. Ændring i udskudt skat som følge af ændringer i skattesatser indregnes i resultatopgørelsen.

Gældsforpligtelser

Øvrige gældsforpligtelser, som omfatter gæld til leverandører, tilknyttede virksomheder samt anden gæld, måles til amortiseret kostpris, hvilket sædvanligvis svarer til nominel værdi.