

MarineShaft Holding A/S

Jens Munksvej 1, 9850 Hirtshals
CVR-nr.: 27 77 91 66

Årsrapport 2025

1. januar - 31. december

Årsrapporten er fremlagt og godkendt på selskabets
ordinære generalforsamling, den 13. april 2026

Knud Andersen

BDO Statsautoriseret Revisionspartnerselskab
Havnegade 18
DK-9850 Hirtshals
CVR-nr. 45 71 93 75

Tlf.: 96 56 17 00
Hirtshals@bdo.dk
www.bdo.dk

The BDO logo is positioned on a large red triangle that points towards the bottom-left corner of the page. The logo itself consists of the letters 'BDO' in a bold, white, sans-serif font, with a horizontal line underneath the letters.

Indholdsfortegnelse

Selskabsoplysninger

Selskabsoplysninger	3
Koncernoversigt	4

Erklæringer

Ledelsespåtegning	5
Den uafhængige revisors revisionspåtegning	6-8

Ledelsesberetning

Hoved- og nøgletal for koncernen	9
Ledelsesberetning	10

Koncern- og årsregnskab 1. januar - 31. december

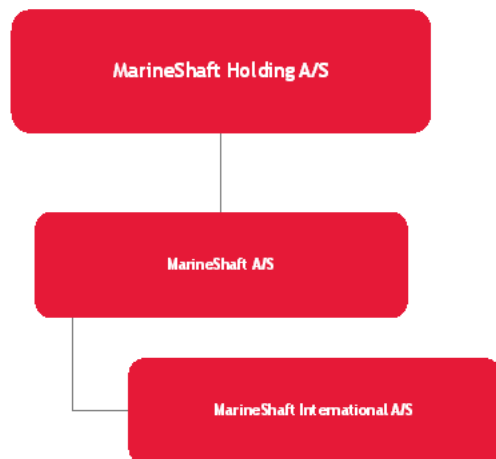
Resultatopgørelse	11
Balance	12-13
Egenkapitalopgørelse	14
Pengestrømsopgørelse	15
Noter	16-23
Anvendt regnskabspraksis	24-29

BDO Statsautoriseret Revisionspartnerselskab, en danskejet revisions- og rådgivningsvirksomhed, er medlem af BDO International Limited - et UK-baseret selskab med begrænset hæftelse - og en del af det internationale BDO netværk bestående af uafhængige medlemsfirmaer.

Selskabsoplysninger

Selskabet	MarineShaft Holding A/S Jens Munksvej 1 9850 Hirtshals CVR-nr.: 27 77 91 66 Stiftet: 10. juni 2004 Kommune: Hjørring Regnskabsår: 1. januar - 31. december
Bestyrelse	Knud Andersen, formand Anders Jensen Morten Grønkjær Jensen Kristian Grønkjær Blix Jensen
Direktion	Anders Jensen
Revision	BDO Statsautoriseret Revisionspartnerselskab Havnegade 18 9850 Hirtshals
Pengeinstitut	Jyske Bank A/S Østre Havnegade 65 9000 Aalborg

Koncernoversigt



Ledelsespåtegning

Bestyrelsen og direktionen har dags dato behandlet og godkendt årsrapporten for regnskabsåret 1. januar - 31. december 2025 for MarineShaft Holding A/S.

Årsrapporten aflægges i overensstemmelse med årsregnskabsloven.

Det er vores opfattelse, at koncernregnskabet og årsregnskabet giver et retvisende billede af koncernens og selskabets aktiver, passiver og finansielle stilling pr. 31. december 2025 samt af resultatet af koncernens og selskabets aktiviteter og pengestrømme for regnskabsåret 1. januar - 31. december 2025.

Ledelsesberetningen indeholder efter vores opfattelse en retvisende redegørelse for de forhold, beretningen omhandler.

Årsrapporten indstilles til generalforsamlingens godkendelse.

Hirtshals, den 13. april 2026

Direktion:

Anders Jensen

Bestyrelse:

Knud Andersen
Formand

Anders Jensen

Morten Grønkjær Jensen

Kristian Grønkjær Blix Jensen

Den uafhængige revisors revisionspåtegning

Til kapitalejeren i MarineShaft Holding A/S

Konklusion

Vi har revideret koncernregnskabet og årsregnskabet for MarineShaft Holding A/S for regnskabsåret 1. januar - 31. december 2025, der omfatter resultatopgørelse, balance, egenkapitalopgørelse, noter og anvendt regnskabspraksis for såvel koncernen som selskabet samt pengestrømsopgørelse for koncernen. Koncernregnskabet og årsregnskabet udarbejdes efter årsregnskabsloven.

Det er vores opfattelse, at koncernregnskabet og årsregnskabet giver et retvisende billede af koncernens og selskabets aktiver, passiver og finansielle stilling pr. 31. december 2025 samt af resultatet af koncernens og selskabets aktiviteter og koncernens pengestrømme for regnskabsåret 1. januar - 31. december 2025 i overensstemmelse med årsregnskabsloven.

Grundlag for konklusion

Vi har udført vores revision i overensstemmelse med internationale standarder om revision og de yderligere krav, der er gældende i Danmark. Vores ansvar ifølge disse standarder og krav er nærmere beskrevet i revisionspåtegningens afsnit "Revisors ansvar for revisionen af koncernregnskabet og årsregnskabet". Vi er uafhængige af koncernen i overensstemmelse med International Ethics Standards Board for Accountants' internationale retningslinjer for revisorers etiske adfærd (IESBA Code) og de yderligere etiske krav, der er gældende i Danmark, ligesom vi har opfyldt vores øvrige etiske forpligtelser i henhold til disse krav og IESBA Code. Det er vores opfattelse, at det opnåede revisionsbevis er tilstrækkeligt og egnet som grundlag for vores konklusion.

Ledelsens ansvar for koncernregnskabet og årsregnskabet

Ledelsen har ansvaret for udarbejdelsen af et koncernregnskab og et årsregnskab, der giver et retvisende billede i overensstemmelse med årsregnskabsloven. Ledelsen har endvidere ansvaret for den interne kontrol, som ledelsen anser nødvendig for at udarbejde et koncernregnskab og et årsregnskab uden væsentlig fejl-information, uanset om denne skyldes besvigelser eller fejl.

Ved udarbejdelsen af koncernregnskabet og årsregnskabet er ledelsen ansvarlig for at vurdere koncernens og selskabets evne til at fortsætte driften; at oplyse om forhold vedrørende fortsat drift, hvor dette er relevant; samt at udarbejde koncernregnskabet og årsregnskabet på grundlag af regnskabsprincippet om fortsat drift, medmindre ledelsen enten har til hensigt at likvidere koncernen eller selskabet, indstille driften eller ikke har andet realistisk alternativ end at gøre dette.

Revisors ansvar for revisionen af koncernregnskabet og årsregnskabet

Vores mål er at opnå høj grad af sikkerhed for, om koncernregnskabet og årsregnskabet som helhed er uden væsentlig fejlinformation, uanset om denne skyldes besvigelser eller fejl, og at afgive en revisionspåtegning med en konklusion. Høj grad af sikkerhed er et højt niveau af sikkerhed, men er ikke en garanti for, at en revision, der udføres i overensstemmelse med internationale standarder om revision og de yderligere krav, der er gældende i Danmark, altid vil afdække væsentlig fejlinformation, når sådan findes. Fejlinformationer kan opstå som følge af besvigelser eller fejl og kan betragtes som væsentlige, hvis det med rimelighed kan forventes, at de enkeltvis eller samlet har indflydelse på de økonomiske beslutninger, som regnskabsbrugere træffer på grundlag af koncernregnskabet og årsregnskabet.

Den uafhængige revisors revisionspåtegning

Som led i en revision, der udføres i overensstemmelse med internationale standarder om revision og de yderligere krav, der er gældende i Danmark, foretager vi faglige vurderinger og opretholder professionel skepsis under revisionen. Herudover:

- Identificerer og vurderer vi risikoen for væsentlig fejlinformation i koncernregnskabet og årsregnskabet, uanset om denne skyldes besvigelser eller fejl, udformer og udfører revisionshandlinger som reaktion på disse risici samt opnår revisionsbevis, der er tilstrækkeligt og egnet til at danne grundlag for vores konklusion. Risikoen for ikke at opdage væsentlig fejlinformation forårsaget af besvigelser er højere end ved væsentlig fejlinformation forårsaget af fejl, idet besvigelser kan omfatte sammensværgelser, dokumentfalsk, bevidste udeladelser, vildledning eller tilsidesættelse af intern kontrol.
- Opnår vi forståelse af den interne kontrol med relevans for revisionen for at kunne udforme revisionshandlinger, der er passende efter omstændighederne, men ikke for at kunne udtrykke en konklusion om effektiviteten af koncernens og selskabets interne kontrol.
- Tager vi stilling til, om den regnskabspraksis, som er anvendt af ledelsen, er passende, samt om de regnskabsmæssige skøn og tilknyttede oplysninger, som ledelsen har udarbejdet, er rimelige.
- Konkluderer vi, om ledelsens udarbejdelse af koncernregnskabet og årsregnskabet på grundlag af regnskabsprincippet om fortsat drift er passende, samt om der på grundlag af det opnåede revisionsbevis er væsentlig usikkerhed forbundet med begivenheder eller forhold, der kan skabe betydelig tvivl om koncernens og selskabets evne til at fortsætte driften. Hvis vi konkluderer, at der er en væsentlig usikkerhed, skal vi i vores revisionspåtegning gøre opmærksom på oplysninger herom i koncernregnskabet og årsregnskabet eller, hvis sådanne oplysninger ikke er tilstrækkelige, modificere vores konklusion. Vores konklusioner er baseret på det revisionsbevis, der er opnået frem til datoen for vores revisionspåtegning. Fremtidige begivenheder eller forhold kan dog medføre, at koncernen og selskabet ikke længere kan fortsætte driften.
- Tager vi stilling til den samlede præsentation, struktur og indhold af koncernregnskabet og årsregnskabet, herunder noteoplysningerne, samt om koncernregnskabet og årsregnskabet afspejler de underliggende transaktioner og begivenheder på en sådan måde, at der gives et retvisende billede heraf.
- Planlægger og udfører vi koncernrevisionen for at opnå tilstrækkeligt og egnet revisionsbevis vedrørende de finansielle oplysninger for virksomhederne eller forretningsenhederne i koncernen som grundlag for at udforme en konklusion om koncernregnskabet og årsregnskabet. Vi er ansvarlige for at lede, føre tilsyn med og gennemgå det udførte revisionsarbejde til brug for koncernrevisionen. Vi er eneansvarlige for vores revisionskonklusion.

Vi kommunikerer med ledelsen om blandt andet det planlagte omfang og den tidsmæssige placering af revisionen samt betydelige revisionsmæssige observationer, herunder eventuelle betydelige mangler i intern kontrol, som vi identificerer under revisionen.

Udtalelse om ledelsesberetningen

Ledelsen er ansvarlig for ledelsesberetningen.

Vores konklusion om koncernregnskabet og årsregnskabet omfatter ikke ledelsesberetningen, og vi udtrykker ingen form for konklusion med sikkerhed om ledelsesberetningen.

I tilknytning til vores revision af koncernregnskabet og årsregnskabet er det vores ansvar at læse ledelsesberetningen og i den forbindelse overveje, om ledelsesberetningen er væsentligt inkonsistent med koncernregnskabet og årsregnskabet eller vores viden opnået ved revisionen eller på anden måde synes at indeholde væsentlig fejlinformation.

Den uafhængige revisors revisionspåtegning

Vores ansvar er derudover at overveje, om ledelsesberetningen indeholder krævede oplysninger i henhold til årsregnskabsloven.

Baseret på det udførte arbejde er det vores opfattelse, at ledelsesberetningen er i overensstemmelse med koncernregnskabet og årsregnskabet og er udarbejdet i overensstemmelse med årsregnskabslovens krav. Vi har ikke fundet væsentlig fejlinformation i ledelsesberetningen.

Hirtshals, den 13. april 2026

BDO Statsautoriseret Revisionspartnerselskab
CVR-nr. 45 71 93 75

Lasse Toft
Statsautoriseret revisor
MNE-nr. mne35389

Hoved- og nøgletal for koncernen

	2025 tkr.	2024 tkr.	2023 tkr.	2022 tkr.	2021 tkr.
Resultatopgørelse					
Bruttoresultat	126.128	142.745	116.562	92.725	80.558
Resultat af primær drift	46.084	69.956	59.467	41.821	27.955
Finansielle poster, netto	-210	-202	-209	-602	-511
Årets resultat før skat	45.874	69.754	59.258	41.219	27.444
Årets resultat	35.700	54.321	46.146	32.063	21.346
Balance					
Balancesum	205.731	232.793	181.339	162.647	148.350
Egenkapital	141.920	160.220	128.899	98.754	76.690
Pengestrømme					
Pengestrømme fra driftsaktivitet	38.671	55.089	37.046	29.382	22.674
Pengestrømme fra investeringsaktivitet	-6.440	-8.021	-7.885	-1.489	-12.070
Pengestrømme fra finansieringsaktivitet	-56.628	-6.762	-31.213	-15.389	-11.528
Pengestrømme i alt	-24.397	40.306	-2.052	12.504	-924
Investeringer i materielle anlægsaktiver	-6.497	-8.088	-8.107	-1.489	-12.301
Gennemsnitligt antal fuldtidsansatte	84	81	68	65	72
Nøgletal					
Soliditetsgrad	69,0	68,8	71,1	60,7	51,7
Egenkapitalforrentning	23,6	37,6	40,5	36,6	24,8

De i hoved- og nøgletaloversigten anførte nøgletal er beregnet således:

Soliditetsgrad:
$$\frac{\text{Egenkapital (ekskl. minoritetsinteresser)} \times 100}{\text{Samlede aktiver, ultimo}}$$

Egenkapitalforrentning:
$$\frac{\text{Resultat efter skat} \times 100}{\text{Gennemsnitlig egenkapital}}$$

Ledelsesberetning

Væsentligste aktiviteter

Selskabets væsentligste aktiviteter er at være holdingselskab og besidde aktier i sine dattervirksomheder, drive virksomhed med udlejning af fast ejendom og driftstilbehør samt drive virksomhed med handel med stål.

Koncernens væsentligste aktivitet er drift af maskinværksted samt at drive virksomhed med rejsearbejder indenfor skibsreparation, offshore, industri og vindmøller.

Udviklingen i aktiviteter og økonomiske forhold

Der er ikke sket ændring af koncernens aktivitetsområder i regnskabsåret.

Årets resultat anses for tilfredsstillende.

Årets resultat sammenholdt med forventet udvikling

Årets resultat for koncernen er lavere end forventet, hvilket skyldes, at der i 2024 blev oplevet en større efterspørgsel efter koncernens services end selskabet har oplevet i 2025.

Forventninger til fremtiden

Der forventes fortsat højt aktivitetsniveau i 2026 og et forventet resultat før skat i niveauet 35-45 mio. kr.

Egne kapitalandele

	2025 kr.	2024 kr.
Beholdningen af egne kapitalandele er således:		
Egne aktier, 0 stk. a nom. 1 kr.	0	2.083.333
	0	2.083.333
Egne kapitalandele i % af selskabskapitalen:		
Egne aktier, 2.083.333 stk.	0,0	41,7
	0,0	41,7

Selskabet har i året ved en kapitalnedsættelse annulleret egne kapitalandele anskaffet tidligere år. Der er i alt annulleret nom. 2.083.333 stk. aktier til en pålydende værdi på 2.083.333 kr.

Selskabet ejer ikke egne kapitalandele pr. 31. december 2025.

Resultatopgørelse 1. januar - 31. december

	Note	Koncernen		Moderselskabet	
		2025 kr.	2024 kr.	2025 kr.	2024 kr.
Bruttofortjeneste		126.128.450	142.745.300	14.678.765	11.118.217
Personaleomkostninger	1	-71.377.072	-64.419.018	0	0
Af- og nedskrivninger		-8.667.612	-8.369.822	-8.667.612	-8.369.822
Driftsresultat		46.083.766	69.956.460	6.011.153	2.748.395
Indtægter af kapitalandele i dat- tervirksomheder		0	0	32.307.516	53.103.466
Andre finansielle indtægter	2	1.093.582	865.001	6.464	20.710
Andre finansielle omkostninger	3	-1.303.832	-1.066.992	-1.653.202	-1.185.659
Resultat før skat		45.873.516	69.754.469	36.671.931	54.686.912
Skat af årets resultat	4	-10.173.346	-15.433.527	-971.761	-365.970
Årets resultat	5	35.700.170	54.320.942	35.700.170	54.320.942

Balance 31. december

	Koncernen		Moderselskabet		
	Note	2025 kr.	2024 kr.	2025 kr.	2024 kr.
Aktiver					
Grunde og bygninger		42.656.818	45.239.167	42.656.818	45.239.167
Produktionsanlæg og maskiner		39.436.680	37.869.916	39.436.680	37.869.916
Andre anlæg, driftsmateriel og inventar		4.925.328	3.190.291	4.925.328	3.190.291
Mat.anlægs-aktiver under udførelse og forudbet.		1.214.928	4.104.802	1.214.928	4.104.802
Materielle anlægsaktiver	6	88.233.754	90.404.176	88.233.754	90.404.176
Kapitalandele i dattervirksomheder		0	0	38.989.203	60.181.687
Lejedepositem og andre tilgodehavender		47.500	47.500	47.500	47.500
Finansielle anlægsaktiver	7	47.500	47.500	39.036.703	60.229.187
Anlægsaktiver		88.281.254	90.451.676	127.270.457	150.633.363
Råvarer og hjælpematerialer		72.469.594	67.670.692	0	0
Fremstillede færdigvarer og handelsvarer		0	0	68.764.755	64.173.059
Varebeholdninger		72.469.594	67.670.692	68.764.755	64.173.059
Tilgodehavender fra salg og tjenesteydelser		11.934.906	17.828.725	6.739	128.637
Igangværende arbejder for fremmed regning	8	4.206.111	3.837.774	0	0
Andre tilgodehavender		226.146	922.095	101.703	0
Tilgodehavende selskabsskat		1.660.112	398.442	1.660.112	398.442
Tilgodehavende sambeskatningsbidrag		0	0	9.399.882	14.978.577
Periodeafgrænsningsposter	9	317.892	651.905	61.466	34.493
Tilgodehavender		18.345.167	23.638.941	11.229.902	15.540.149
Likvide beholdninger		26.634.512	51.031.508	178.641	929.461
Omsætningsaktiver		117.449.273	142.341.141	80.173.298	80.642.669
Aktiver		205.730.527	232.792.817	207.443.755	231.276.032

Balance 31. december

	Note	Koncernen		Moderselskabet	
		2025 kr.	2024 kr.	2025 kr.	2024 kr.
Passiver					
Aktiekapital	10	5.000.000	5.000.000	5.000.000	5.000.000
Reserve for nettoopsk. efter indre værdis metode		0	0	4.489.201	4.181.685
Overført resultat		101.920.465	101.220.295	97.431.264	97.038.610
Foreslået udbytte for regnskabsåret		35.000.000	54.000.000	35.000.000	54.000.000
Egenkapital		141.920.465	160.220.295	141.920.465	160.220.295
Hensættelser til udskudt skat	11	7.253.902	7.264.444	6.787.271	6.599.516
Hensatte forpligtelser		7.253.902	7.264.444	6.787.271	6.599.516
Gæld til selskabsdeltagere		40.000.000	35.120.000	40.000.000	35.120.000
Langfristede gældsforpligtelser	12	40.000.000	35.120.000	40.000.000	35.120.000
Gæld til pengeinstitutter		164.004	171.610	0	0
Igangværende arbejder for fremmed regning	8	50.068	369.557	0	0
Modtagne forudbetalinger fra kunder		765.039	3.292.062	0	0
Leverandører af varer og tjenesteydelser		4.154.188	6.096.961	1.419.442	3.606.604
Gæld til tilknyttede virksomheder		0	0	16.799.770	17.446.782
Anden gæld		11.422.861	20.257.888	516.807	8.282.835
Kortfristede gældsforpligtelser		16.556.160	30.188.078	18.736.019	29.336.221
Gældsforpligtelser		56.556.160	65.308.078	58.736.019	64.456.221
Passiver		205.730.527	232.792.817	207.443.755	231.276.032
Kontraktlige forpligtelser og eventualposter mv.	13				
Pantsætninger og sikkerhedsstillelser	14				
Nærtstående parter	15				

Egenkapitalopgørelse

kr.	Koncernen			
	Aktiekapital	Overført resultat	Foreslået udbytte for regnskabsåret	I alt
Egenkapital 1. januar 2025	5.000.000	101.220.295	54.000.000	160.220.295
Forslag til resultatdisponering, jf. note 5		700.170	35.000.000	35.700.170
Transaktioner med ejere				
Ordinært udbytte			-54.000.000	-54.000.000
Kapitalforhøjelse	2.083.333			2.083.333
Kapitalnedsættelser	-2.083.333			-2.083.333
Egenkapital 31. december 2025	5.000.000	101.920.465	35.000.000	141.920.465

kr.	Moderselskabet				
	Aktiekapital	Reserve for nettoopsk. efter indre værdis metode	Overført resultat	Foreslået udbytte for regnskabsåret	I alt
Egenkapital 1. januar 2025	5.000.000	4.181.685	97.038.610	54.000.000	160.220.295
Forslag til resultatdisponering, jf. note 5		32.307.516	-31.607.346	35.000.000	35.700.170
Transaktioner med ejere					
Ordinært udbytte				-54.000.000	-54.000.000
Kapitalforhøjelse	2.083.333				2.083.333
Kapitalnedsættelser	-2.083.333				-2.083.333
Overførsler					
Modt./dekl. udbytte		-32.000.000	32.000.000		0
Egenkapital 31. december 2025	5.000.000	4.489.201	97.431.264	35.000.000	141.920.465

Der er i regnskabsåret tegnet 2.083.333 stk. nye kapitalandele til en pålydende værdi på 2.083.333 kr.

Pengestrømsopgørelse 1. januar - 31. december

	<u>Koncernen</u>	
	2025 kr.	2024 kr.
Årets resultat	35.700.170	54.320.942
Årets afskrivninger tilbageført	8.667.612	8.369.822
Tilbageførsel af realisationsavancer	-57.000	-25.303
Skat af årets resultat tilbageført	10.173.346	15.433.527
Betalt selskabsskat	-11.445.559	-18.225.354
Ændring i varebeholdninger	-4.798.902	-5.361.549
Ændring i tilgodehavender (ekskl. skat)	6.555.444	-5.711.094
Ændring i kortfristet gæld (ekskl. skat, skyldige afdrag og kassekredit)	-6.124.313	6.288.433
Pengestrømme fra driftsaktivitet	38.670.798	55.089.424
Køb af materielle anlægsaktiver	-6.497.188	-8.088.079
Salg af materielle anlægsaktiver	57.000	67.000
Pengestrømme fra investeringsaktivitet	-6.440.188	-8.021.079
Låneoptagelse ved selskabsdeltagere	54.000.000	29.000.000
Afdrag på lån ved selskabsdeltagere	-56.620.000	-12.840.000
Ændring i driftskredit	-7.606	78.324
Betalt udbytte i regnskabsåret	-54.000.000	-23.000.000
Pengestrømme fra finansieringsaktivitet	-56.627.606	-6.761.676
Ændring i likvider	-24.396.996	40.306.669
Likvider 1. januar	51.031.508	10.724.839
Likvider 31. december	26.634.512	51.031.508
Likvider 31. december specificeres således:		
Likvide beholdninger	26.634.512	51.031.508
Likvider	26.634.512	51.031.508

Noter

	Koncernen		Moderselskabet	
	2025 kr.	2024 kr.	2025 kr.	2024 kr.
1 Personaleomkostninger				
Antal heltidsbeskæftigede personer i gennemsnit:	84	81	1	1
Løn og gager	58.901.527	57.827.607	0	0
Pensioner	11.658.785	6.010.774	0	0
Andre omkostninger til social sikring	816.760	580.637	0	0
	71.377.072	64.419.018	0	0

Oplysninger om ledelsesvederlag er udeladt i henhold til undtagelsesbestemmelsen i årsregnskabsloven § 98 b, stk. 3 nr. 2.

2 Andre finansielle indtægter				
Finansielle indtægter i øvrigt	1.093.582	865.001	6.464	20.710
	1.093.582	865.001	6.464	20.710

3 Andre finansielle omkostninger				
Renteomkostninger til tilknyttede virksomheder	0	0	349.358	120.086
Finansielle omkostninger i øvrigt	1.303.832	1.066.992	1.303.844	1.065.573
	1.303.832	1.066.992	1.653.202	1.185.659

4 Skat af årets resultat				
Beregnet skat af årets skattepligtige indkomst	10.183.888	15.287.558	784.006	308.981
Regulering af udskudt skat	-10.542	145.969	187.755	56.989
	10.173.346	15.433.527	971.761	365.970

5 Forslag til resultatdisponering				
Foreslået udbytte for regnskabsåret	35.000.000	54.000.000	35.000.000	54.000.000
Henlæggelser til reserve for nettoopsk. efter indre værdis metode	0	0	32.307.516	53.103.466
Overført resultat	700.170	320.942	-31.607.346	-52.782.524
	35.700.170	54.320.942	35.700.170	54.320.942

Noter

6 | Materielle anlægsaktiver

kr.	Koncernen	
	Grunde og bygninger	Produktionsanlæg og maskiner
Kostpris 1. januar 2025	72.192.740	83.206.128
Overførsel	0	2.852.444
Tilgang	0	2.985.534
Afgang	0	-195.006
Kostpris 31. december 2025	72.192.740	88.849.100
Af- og nedskrivninger 1. januar 2025	26.953.572	44.568.943
Tilbageførsel af afskrivninger på afhændede aktiver	0	-195.006
Årets afskrivninger	2.582.350	5.038.483
Af- og nedskrivninger 31. december 2025	29.535.922	49.412.420
Regnskabsmæssig værdi 31. december 2025	42.656.818	39.436.680

kr.	Koncernen	
	Andre anlæg, driftsmateriel og inventar	Mat. anlægs-aktiver under udførelse og forbedet.
Kostpris 1. januar 2025	9.304.092	4.104.802
Overførsel	1.252.358	-4.104.802
Tilgang	2.296.726	1.214.928
Afgang	-443.927	0
Kostpris 31. december 2025	12.409.249	1.214.928
Af- og nedskrivninger 1. januar 2025	6.881.068	0
Tilbageførsel af afskrivninger på afhændede aktiver	-443.927	
Årets afskrivninger	1.046.780	
Af- og nedskrivninger 31. december 2025	7.483.921	0
Regnskabsmæssig værdi 31. december 2025	4.925.328	1.214.928

Noter

6 | Materielle anlægsaktiver (fortsat)

kr.	Moterselskabet	
	Grunde og bygninger	Produktionsanlæg og maskiner
Kostpris 1. januar 2025	72.192.740	83.206.128
Overførsel	0	2.852.444
Tilgang	0	2.985.534
Afgang	0	-195.006
Kostpris 31. december 2025	72.192.740	88.849.100
Af- og nedskrivninger 1. januar 2025	26.953.572	44.568.943
Tilbageførsel af afskrivninger på afhændede aktiver	0	-195.006
Årets afskrivninger	2.582.350	5.038.483
Af- og nedskrivninger 31. december 2025	29.535.922	49.412.420
Regnskabsmæssig værdi 31. december 2025	42.656.818	39.436.680

kr.	Moterselskabet	
	Andre anlæg, driftsmateriel og inventar	Mat. anlægs-aktiver under udførelse og forudbet.
Kostpris 1. januar 2025	9.304.092	4.104.802
Overførsel	1.252.358	-4.104.802
Tilgang	2.296.726	1.214.928
Afgang	-443.927	0
Kostpris 31. december 2025	12.409.249	1.214.928
Af- og nedskrivninger 1. januar 2025	6.881.068	0
Tilbageførsel af afskrivninger på afhændede aktiver	-443.927	
Årets afskrivninger	1.046.780	
Af- og nedskrivninger 31. december 2025	7.483.921	0
Regnskabsmæssig værdi 31. december 2025	4.925.328	1.214.928

7 | Finansielle anlægsaktiver

kr.	Koncernen
	Lejededpositum og andre tilgodehavender
Kostpris 1. januar 2025	47.500
Kostpris 31. december 2025	47.500
Regnskabsmæssig værdi 31. december 2025	47.500

Noter

7 | Finansielle anlægsaktiver (fortsat)

kr.	Moterselskabet	
	Kapitalandele i dattervirksomheder	Lejedespositum og andre tilgodehavender
Kostpris 1. januar 2025	3.000.000	47.500
Afgang	-500.000	0
Kostpris 31. december 2025	2.500.000	47.500
Værdireguleringer 1. januar 2025	57.181.687	0
Udloddet resultat	-53.000.000	0
Årets værdireguleringer	32.447.436	0
Tilbageførsel af opskrivning på afhændede aktiver	-139.920	
Værdireguleringer 31. december 2025	36.489.203	0
Regnskabsmæssig værdi 31. december 2025	38.989.203	47.500

Kapitalandele i dattervirksomheder (kr.)

Navn og hjemsted	Egenkapital	Årets resultat	Ejerandel
MarineShaft A/S, Hirtshals	39.287.493	32.745.726	100 %

	Koncernen		Moterselskabet	
	2025 kr.	2024 kr.	2025 kr.	2024 kr.
8 Igangværende arbejder for fremmed regning				
Salgsværdi af udført arbejde	4.342.852	4.818.142	0	0
Acontofaktureringer/acontobetaling	-186.809	-1.349.925	0	0
Igangværende arbejder for fremmed regning, netto	4.156.043	3.468.217	0	0
Der indregnes således:				
Igangværende arbejder for fremmed regning (aktiver)	4.206.111	3.837.774	0	0
Igangværende arbejder for fremmed regning (passiver)	-50.068	-369.557	0	0
	4.156.043	3.468.217	0	0

Noter

	Koncernen		Moterselskabet	
	2025 kr.	2024 kr.	2025 kr.	2024 kr.
9 Periodeafgrænsningsposter				
Periodeafgrænsningsposter indeholder forudbetalte omkostninger, primært leasing samt forsikringer og kontingenter, der vedrører det efterfølgende regnskabsår.				
Omkostninger	317.892	651.905	61.466	34.493
	317.892	651.905	61.466	34.493

	2025		2024	
	kr.		kr.	
10 Aktiekapital				
Aktiekapitalen er fordelt således:				
Aktier, 5.000.000 stk. a nom. 1 kr.			5.000.000	2.916.667
Egne aktier, 0 stk. a nom. 1 kr.			0	2.083.333
			5.000.000	5.000.000

11 | Hensættelser til udskudt skat
Hensættelse til udskudt skat vedrører forskelle mellem regnskabsmæssige og skattemæssige værdier på tilgodehavender, materielle anlægsaktiver, igangværende arbejder mv.

	Koncernen		Moterselskabet	
	2025 kr.	2024 kr.	2025 kr.	2024 kr.
Udskudt skat 1. januar	7.264.444	7.118.475	6.599.516	6.542.527
Årets udskudte skat i resultatopgørelsen	-10.542	145.969	187.755	56.989
Udskudt skat 31. december 2025	7.253.902	7.264.444	6.787.271	6.599.516

Noter

12 | Langfristede gældsforpligtelser

kr.	Koncernen			
	31/12 2025 gæld i alt	Afdrag næste år	Restgæld efter 5 år	31/12 2024 gæld i alt
Gæld til selskabsdeltagere	40.000.000	0	35.120.000	42.620.000
	40.000.000	0	35.120.000	42.620.000

kr.	Moderselskabet			
	31/12 2025 gæld i alt	Afdrag næste år	Restgæld efter 5 år	31/12 2024 gæld i alt
Gæld til selskabsdeltagere	40.000.000	0	35.120.000	42.620.000
	40.000.000	0	35.120.000	42.620.000

Noter

13 | Kontraktlige forpligtelser og eventualposter mv.

Kautions- og garantiforpligtelser

Kautions- og garantiforpligtelser over for tilknyttede virksomheder

Selskabet har kautioneret for tilknyttede virksomheders mellemværende med pengeinstitut. Pr. 31. december 2025 er der ikke træk på kreditterne.

Selskabet indgår i en fælles momsregistrering med datterselskaber. Selskabet hæfter solidarisk med de øvrige fællesregistrerede selskaber for betaling af den moms, der vedrører fællesregistreringen.

Hæftelse i sambeskatningen

Koncernens danske selskaber hæfter solidarisk for skat af koncernens sambeskattede indkomst og for eventuelle kildeskatter såsom udbytteskat mv.

Skyldig skat af koncernens sambeskattede indkomst udgør 0 tkr. pr. balancedagen.

	Koncernen	Moder- selskabet
	2025 kr.	2025 kr.
Leasingforpligtelser		
Koncernen har indgået operationelle leasingaftaler.		
De samlede leasingforpligtelser udgør pr. balancedagen:	878	0
Øvrige andre forpligtelser		
Koncernen har indgået areallejeaftale med Hirtshals Havn.		
De samlede øvrige andre forpligtelser udgør pr. balancedagen:	197	197
Øvrige andre forpligtelser over for tilknyttede virksomheder		
Koncernen har indgået huslejeforpligtelser overfor tilknyttede virksomheder		
De samlede øvrige andre forpligtelser over for tilknyttede virksomheder udgør pr. balancedagen:	5.348	0

14 | Pantsætninger og sikkerhedsstillelser

Koncernen:

Til sikkerhed for engagement med pengeinstitutter, er der givet pant i bygninger på 2.500 tkr. og 2.500 tkr., hvis regnskabsmæssige værdier pr. 31. december 2025 udgør henholdsvis 28.221 tkr. og 2.758 tkr.

Til sikkerhed for engagement med pengeinstitutter, er der givet pant i løsøre på 1.600 tkr. og 500 tkr., hvis regnskabsmæssige værdier pr. 31. december 2025 udgør 1.444 tkr.

Moder-selskabet:

Til sikkerhed for engagement med pengeinstitutter, er der givet pant i bygninger på 2.500 tkr. og 2.500 tkr., hvis regnskabsmæssige værdier pr. 31. december 2025 udgør henholdsvis 28.221 tkr. og 2.758 tkr.

Til sikkerhed for engagement med pengeinstitutter, er der givet pant i løsøre på 1.600 tkr. og 500 tkr., hvis regnskabsmæssige værdier pr. 31. december 2025 udgør 1.444 tkr.

Noter

15 | Nærtstående parter

Selskabet har ikke haft transaktioner med nærtstående parter, der ikke er indgået på markedsmæssige vilkår. Jf. ÅRL § 98c, stk. 6 oplyses alene om transaktioner, som ikke er gennemført på normale markedsmæssige vilkår.

Anvendt regnskabspraksis

Årsrapporten for MarineShaft Holding A/S for 2025 er aflagt i overensstemmelse med den danske årsregnskabslovs bestemmelser for mellemstore virksomheder i regnskabsklasse C.

Årsrapporten er udarbejdet efter samme regnskabspraksis som sidste år.

Koncernregnskabet

Koncernregnskabet omfatter moderselskabet MarineShaft Holding A/S samt dattervirksomheder, hvori MarineShaft Holding A/S direkte eller indirekte besidder mere end 50 % af stemmerettighederne eller på anden måde har bestemmende indflydelse. Virksomheder, hvori koncernen besidder mellem 20 % og 50 % af stemmerettighederne og udøver betydelig, men ikke bestemmende indflydelse, betragtes som associerede virksomheder, jf. koncernoversigten.

Koncernregnskabet er udarbejdet som et sammendrag af moderselskabets og dattervirksomheders årsregnskaber ved sammenlægning af ensartede regnskabsposter. Ved konsolideringen foretages fuld eliminering af koncerninterne indtægter og omkostninger, aktiebesiddelser, interne mellemværender og udbytter samt realiserede og urealiserede fortjenester og tab ved transaktioner mellem de konsoliderede virksomheder.

Nyerhvervede eller nystiftede virksomheder indregnes i koncernregnskabet fra anskaffelsestidspunktet. Solgte eller afviklede virksomheder indregnes i den konsoliderede resultatopgørelse frem til afståelsestidspunktet. Sammenligningstal korrigeres ikke for nyerhvervede, solgte eller afviklede virksomheder.

Anskaffelsestidspunktet er det tidspunkt, hvor koncernen faktisk opnår kontrol over den overtagne virksomhed.

Erhvervede virksomheder indregnes i koncernregnskabet efter overtagelsesmetoden, med omvurdering af alle identificerede aktiver og forpligtelser til dagsværdi på overtagelsesdagen. Dagsværdien er opgjort på baggrund af handler på et aktivt marked, alternativt beregnet ved anvendelse af almindeligt accepterede værdiansættelsesmodeller. Der indregnes udskudt skat af de overtagne omvurderinger med undtagelse af goodwill.

Positive forskelsbeløb (goodwill) mellem anskaffelsesværdien og dagsværdi af overtagne identificerede aktiver og forpligtelser indregnes under immaterielle anlægsaktiver som goodwill og afskrives systematisk over resultatopgørelsen efter en individuel vurdering af den økonomiske levetid.

Ved køb af nye virksomheder, hvori indgår minoritetsinteresser, indregnes og måles minoritetsinteresserne til dagsværdi inklusive goodwill på minoritetsinteressernes andel.

Kapitalandele i dattervirksomheder udlignes med den forholdsrammende andel af dattervirksomhedernes dagsværdi af nettoaktiver og forpligtelser på anskaffelsestidspunktet.

Resultatopgørelsen

Nettoomsætning

Nettoomsætning ved salg af handelsvarer og færdigvarer indregnes i resultatopgørelsen, såfremt levering og risikoovergang til køber har fundet sted inden årets udgang, og såfremt indtægten kan opgøres pålideligt og forventes modtaget.

Hvor der leveres produkter med høj grad af individuel tilpasning, foretages indregning i nettoomsætningen i takt med, at produktionen udføres, hvorved omsætningen svarer til salgsværdien af årets udførte arbejder (produktionsmetoden). Denne metode anvendes, når de samlede indtægter og omkostninger på kontrakten og færdiggørelsesgraden på balancedagen kan skønnes pålideligt, og det er sandsynligt, at de økonomiske fordele vil tilgå selskabet.

Anvendt regnskabspraksis

Huslejeindtægter og indtægter ved udlejning af driftsmateriel er periodiseret således, at de dækker perioden frem til regnskabsårets udløb. Optrævede bidrag til dækning af varme indgår ikke i huslejeindtægter.

Nettoomsætningen indregnes ekskl. moms og med fradrag af de afgifter og rabatter, der kan henføres til salget.

Omkostninger til råvarer og hjælpematerialer

Råvarer og hjælpematerialer omfatter de omkostninger til råvarer og hjælpematerialer, der er medgået til at opnå årets omsætning. Herudover indgår årets formindskelse eller forøgelse af varebeholdninger af råvarer og hjælpematerialer, samt sædvanlige nedskrivninger af varebeholdninger af råvarer og hjælpematerialer.

Andre driftsindtægter

Andre driftsindtægter indeholder regnskabsposter af sekundær karakter i forhold til koncernens og selskabets aktiviteter. Desuden indgår fortjeneste ved salg af immaterielle og materielle anlægsaktiver samt driftstabs- og konflikterstatninger samt lønrefusioner. Erstatninger indregnes, når indtægten skønnes at være realisabel.

Andre eksterne omkostninger

Andre eksterne omkostninger omfatter omkostninger til salg, reklame, administration, lokaler, tab på debitorer, leasingomkostninger mv.

Ydelser i forbindelse med operationelle leasingaftaler og øvrige lejeaftaler indregnes i resultatopgørelsen over kontraktens løbetid. Selskabets samlede forpligtelse vedrørende operationelle leasing- og lejeaftaler oplyses under eventualposter mv.

Personaleomkostninger

Personaleomkostninger omfatter løn og gager, inklusive feriepenge og pensioner samt andre omkostninger til social sikring mv. til koncernens og selskabets medarbejdere. I personaleomkostninger er fratrukket modtagne godtgørelser fra offentlige myndigheder.

Indtægter af kapitalandele i dattervirksomheder

I moderselskabets resultatopgørelse indregnes den forholdsmæssige andel af de enkelte dattervirksomheders resultat efter fuld eliminering af intern avance/tab og fradrag af afskrivning på goodwill.

Finansielle indtægter og omkostninger

Finansielle indtægter og omkostninger indeholder renteindtægter og -omkostninger, realiserede og urealiserede kursgevinster og -tab vedrørende værdipapirer, gæld og transaktioner i fremmed valuta, amortisering af finansielle aktiver og forpligtelser samt tillæg og godtgørelse under acontoskatteordningen mv. Finansielle indtægter og omkostninger indregnes med de beløb, der vedrører regnskabsåret.

Renter og øvrige omkostninger på lån til finansiering af fremstilling af omsætningsaktiver og anlægsaktiver indregnes ikke i kostprisen for aktiverne.

Skat af årets resultat

Årets skat, som består af årets aktuelle skat og forskydning i udskudt skat, indregnes i resultatopgørelsen med den del, der kan henføres til årets resultat, og direkte i egenkapitalen med den del, der kan henføres til posteringer direkte i egenkapitalen.

Anvendt regnskabspraksis

Balancen

Materielle anlægsaktiver

Grunde og bygninger, produktionsanlæg og maskiner samt andre anlæg, driftsmateriel og inventar måles til kostpris med fradrag af akkumulerede af- og nedskrivninger. Der afskrives ikke på grunde.

Afskrivningsgrundlaget er kostpris med fradrag af den skønnede restværdi efter afsluttet brugstid.

Kostprisen omfatter anskaffelsesprisen samt omkostninger direkte tilknyttet anskaffelsen indtil det tidspunkt, hvor aktivet er klar til at blive taget i brug. For egenfremstillede aktiver omfatter kostprisen omkostninger til materialer, komponenter, underleverandører, direkte lønforbrug samt indirekte produktionsomkostninger.

Der foretages lineære afskrivninger baseret på følgende vurdering af aktivernes forventede brugstider og restværdi:

	Brugstid	Restværdi
Bygninger	5-30 år	0-5.000 tkr.
Produktionsanlæg og maskiner	10-30 år	0-25 %
Andre anlæg, driftsmateriel og inventar	3-10 år	0 %

Fortjeneste eller tab ved salg af materielle anlægsaktiver opgøres som forskellen mellem salgspris med fradrag af salgsomkostninger og den regnskabsmæssige værdi på salgstidspunktet med fradrag af afhændelsesomkostninger. Fortjeneste eller tab indregnes i resultatopgørelsen under andre driftsindtægter eller andre driftsomkostninger.

Finansielle anlægsaktiver

Kapitalandele i dattervirksomheder måles i moderselskabets balance efter den indre værdis metode, der anses som en målemetode.

Kapitalandele i dattervirksomheder måles i balancen til den forholdsmæssige andel af virksomhedernes regnskabsmæssige indre værdi opgjort efter moderselskabets regnskabspraksis med fradrag eller tillæg af urealiserede koncerninterne avancer og tab og med tillæg eller fradrag af resterende værdi af positiv eller negativ goodwill opgjort efter overtagelsesmetoden. Negativ goodwill indregnes i resultatopgørelsen ved købet af kapitalandelen. Vedrører den negative goodwill overtagne eventualforpligtelser, indtægtsføres negativ goodwill først, når eventualforpligtelserne er afviklet eller bortfaldet.

Ved køb af virksomheder anvendes overtagelsesmetoden med omvurdering af alle identificerede aktiver og forpligtelser til dagsværdi på overtagelsesdagen, som er tidspunkt for opnåelse af kontrol. Købsvederlaget består af dagsværdien af det aftalte vedertag i form af overdragne aktiver og forpligtelser. Hvis en del af købsvederlaget er betinget af fremtidige begivenheder eller opfyldelse af aftalte betingelser, indregnes denne del af købsvederlaget til dagsværdi på overtagelsesdagen. Efterfølgende reguleringer af betinget købsvederlag indregnes i resultatopgørelsen.

Modtaget udbytte fradrages den regnskabsmæssige værdi af kapitalandelen.

Fortjeneste og tab ved afhændelse af kapitalandele i dattervirksomheder opgøres som forskellen mellem nettosalgsprisen og den regnskabsmæssige værdi af den afhændede kapitalandel på salgstidspunktet inkl. ikke-afskrevne merværdier og goodwill. Fortjeneste og tab indregnes i resultatopgørelsen under indtægter af kapitalandele.

Dattervirksomheder med negativ regnskabsmæssig indre værdi måles til 0 kr., og et eventuelt tilgodehavende hos disse virksomheder nedskrives i det omfang, det vurderes som uerholdeligt. Såfremt den regnskabsmæssige negative indre værdi overstiger tilgodehavender, indregnes det resterende beløb under hensatte forpligtelser i det omfang, selskabet har en retlig eller faktisk forpligtelse til at dække dattervirksomheders underbalance.

Anvendt regnskabspraksis

Værdiforringelse af anlægsaktiver

Den regnskabsmæssige værdi af materielle anlægsaktiver samt finansielle anlægsaktiver, der ikke måles til dagsværdi, vurderes årligt for indikationer på værdiforringelse ud over det, som udtrykkes ved afskrivning.

Foreligger der indikationer på værdiforringelse, foretages nedskrivningstest af hvert enkelt aktiv henholdsvis gruppe af aktiver. Der foretages nedskrivning til genindvindingsværdien, hvis denne er lavere end den regnskabsmæssige værdi.

Genindvindingsværdi er den højeste værdi af nettosalgspris og kapitalværdi. Kapitalværdien opgøres som nutidsværdien af de forventede nettopengestrømme fra anvendelsen af aktivet eller aktivgruppen og forventede nettopengestrømme ved salg af aktivet eller aktivgruppen efter endt brugstid.

Varebeholdninger

Varebeholdninger måles til kostpris efter FIFO-princippet. I tilfælde, hvor nettorealiseringsværdien er lavere end kostprisen, nedskrives til denne lavere værdi.

Kostpris for handelsvarer samt råvarer og hjælpematerialer opgøres som anskaffelsespris med tillæg af hjemtagelsesomkostninger.

Kostpris for fremstillede færdigvarer samt varer under fremstilling omfatter kostpris for råvarer, hjælpematerialer, direkte løn og indirekte produktionsomkostninger. Indirekte produktionsomkostninger indeholder indirekte materialer og løn samt vedligeholdelse af og afskrivning på de i produktionsprocessen benyttede maskiner, fabriksbygninger og udstyr, omkostninger til fabriksadministration og ledelse samt aktiverede udviklingsomkostninger vedrørende produkterne.

Nettorealiseringsværdien for varebeholdninger opgøres som salgspris med fradrag af færdiggørelsesomkostninger og omkostninger, der afholdes for at effektivisere salget. Værdien fastsættes under hensyntagen til varebeholdningernes omsættelighed, ukurans og forventet udvikling i salgspris.

Tilgodehavender

Tilgodehavender måles til amortiseret kostpris, hvilket sædvanligvis svarer til nominel værdi. Værdien reduceres med nedskrivning til imødegåelse af forventede tab.

Igangværende arbejder for fremmed regning

Igangværende arbejder for fremmed regning måles til salgsværdien af det udførte arbejde. Salgsværdien måles på baggrund af færdiggørelsesgraden på balancedagen og de samlede forventede indtægter på det enkelte igangværende arbejde.

Det enkelte igangværende arbejde indregnes i balancen under tilgodehavender eller gældsforpligtelser, afhængig af nettoværdien af salgssummen med fradrag af acontofaktureringer og -betalinger.

Omkostninger i forbindelse med salgsarbejde og opnåelse af kontrakter indregnes i resultatopgørelsen i takt med, at de afholdes.

Periodeafgrænsningsposter, aktiver

Periodeafgrænsningsposter indregnet under aktiver omfatter afholdte omkostninger vedrørende efterfølgende regnskabsår.

Egenkapital

Udbytte

Udbytte, som ledelsen foreslår uddelt for regnskabsåret, vises som en særskilt post under egenkapitalen.

Selskabet ejer egne kapitalandele. Erhvervelse og afhændelse af egne kapitalandele indregnes under selskabets frie reserver.

Anvendt regnskabspraksis

Reserve for nettoopskrivning efter indre værdis metode

Ved indregning og måling af dattervirksomheder efter indre værdis metode præsenteres ordinært udbytte foreslået i dattervirksomheder, der forventes godkendt i dattervirksomheder, således at det på balancedagen fragår reserven for nettoopskrivning efter indre værdis metode og overføres til de frie reserver.

Skyldig skat og udskudt skat

Aktuelle skatteforpligtelser og tilgodehavende aktuel skat indregnes i balancen som beregnet skat af årets skattepligtige indkomst reguleret for skat af tidligere års skattepligtige indkomster samt for betalte acontoskatter.

Selskabet er sambeskattet med koncernforbundne danske selskaber. Den aktuelle selskabsskat fordeles mellem de sambeskattede selskaber i forhold til disses skattepligtige indkomster og med fuld fordeling med refusion vedrørende skattemæssige underskud. De sambeskattede selskaber indgår i acontoskatteordningen. Tilgodehavende og skyldigt sambeskatningsbidrag indregnes i balancen under henholdsvis omsætningsaktiver og gæld.

Udskudt skat måles af midlertidige forskelle mellem regnskabsmæssig og skattemæssig værdi af aktiver og forpligtelser.

Udskudte skatteaktiver, herunder skatteværdien af fremførselsberettiget skattemæssigt underskud, måles til den værdi, hvortil aktivet forventes at kunne realiseres, enten ved udligning i skat af fremtidig indtjening eller ved modregning i udskudte skatteforpligtelser inden for samme juridiske skatteenhed.

Udskudt skat måles på grundlag af de skatteregler og skattesatser, der med balancedagens lovgivning vil være gældende, når den udskudte skat forventes udløst som aktuel skat. Ændring i udskudt skat som følge af ændringer i skattesatser indregnes i resultatopgørelsen bortset fra poster, der føres direkte i egenkapitalen.

Gældsforpligtelser

Finansielle forpligtelser indregnes ved lånoptagelse til det modtagne provenu efter fradrag af afholdte låneomkostninger. I efterfølgende perioder måles de finansielle forpligtelser til amortiseret kostpris svarende til den kapitaliserede værdi ved anvendelse af den effektive rente, således at forskellen mellem provenuet og den nominelle værdi indregnes i resultatopgørelsen over låneperioden.

Amortiseret kostpris for kortfristede gældsforpligtelser svarer normalt til nominel værdi.

Omgøring af fremmed valuta

Transaktioner i fremmed valuta omregnes til transaktionsdagens kurs. Valutakursdifferencer, der opstår mellem transaktionsdagens kurs og kursen på betalingsdagen, indregnes i resultatopgørelsen som en finansiel post.

Tilgodehavender, gæld og andre monetære poster i fremmed valuta, som ikke er afregnet på balancedagen, omregnes til balancedagens valutakurs. Forskellen mellem balancedagens kurs og kursen på tidspunktet for tilgodehavendets eller gældens opståen indregnes i resultatopgørelsen under finansielle indtægter og omkostninger.

Anlægsaktiver, der er købt i fremmed valuta, omregnes til kursen på transaktionsdagen.

Pengestrømsopgørelse

Under henvisning til årsregnskabslovens § 86, stk. 4, har moderselskabet undladt at udarbejde pengestrømsopgørelse. Der er udarbejdet en pengestrømsopgørelse for koncernen.

Pengestrømsopgørelsen viser pengestrømmene for året fordelt på driftsaktivitet, investeringsaktivitet og finansieringsaktivitet for året, årets forskydning i likvider samt likvider ved årets begyndelse og slutning.

Anvendt regnskabspraksis

Pengestrømme fra driftsaktivitet:

Pengestrømme fra driftsaktivitet opgøres som årets resultat reguleret for ikke-kontante driftsposter, ændring i driftskapital samt betalt selskabsskat.

Pengestrømme fra investeringsaktivitet:

Pengestrømme fra investeringsaktivitet omfatter betaling i forbindelse med køb og salg af immaterielle, materielle og finansielle anlægsaktiver.

Pengestrømme fra finansieringsaktivitet:

Pengestrømme fra finansieringsaktivitet omfatter ændringer i størrelse eller sammensætning af aktiekapital og omkostninger forbundet hermed samt optagelse af lån samt afdrag på rentebærende gæld og betaling af udbytte til selskabsdeltagere.

Likvider:

Likvider omfatter likvide beholdninger og kortfristede værdipapirer hvorpå der kun er ubetydelig risiko for værdiændringer og som uden hindringer kan omsættes til likvide beholdninger.