

MarineShaft Holding A/S

Jens Munksvej 1, 9850 Hirtshals
CVR-nr. 27 77 91 66

Årsrapport 2024

1. januar - 31. december

Årsrapporten er fremlagt og godkendt på selskabets
ordinære generalforsamling, den 16. maj 2025

Knud Andersen

Indholdsfortegnelse

Selskabsoplysninger

Selskabsoplysninger	3
Koncernoversigt	4

Erklæringer

Ledelsespåtegning	5
Den uafhængige revisors revisionspåtegning	6-8

Ledelsesberetning

Hoved- og nøgletal for koncernen	9
Ledelsesberetning	10

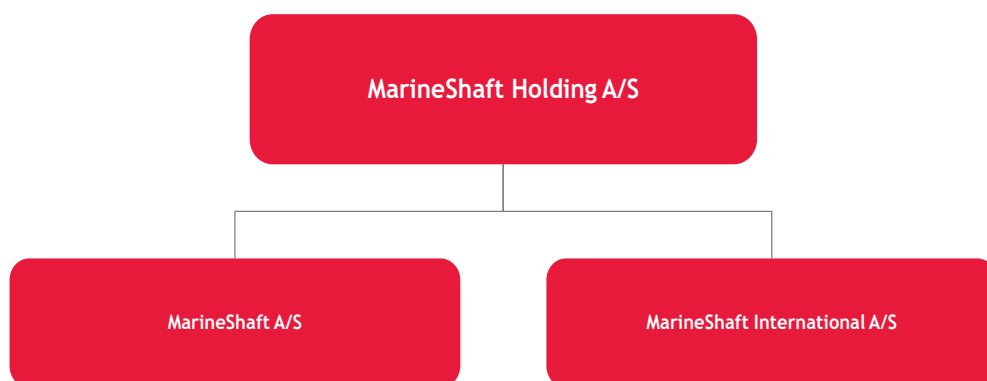
Koncern- og årsregnskab 1. januar - 31. december

Resultatopgørelse	11
Balance	12-13
Egenkapitalopgørelse	14
Pengestrømsopgørelse	15
Noter	16-22
Anvendt regnskabspraksis	23-28

Selskabsoplysninger

Selskabet	MarineShaft Holding A/S Jens Munksvej 1 9850 Hirtshals
	CVR-nr.: 27 77 91 66 Stiftet: 10. juni 2004 Kommune: Hjørring Regnskabsår: 1. januar - 31. december
Bestyrelse	Knud Andersen, formand Anders Jensen Morten Grønkjær Jensen Kristian Grønkjær Blix Jensen
Direktion	Anders Jensen
Revision	BDO Statsautoriseret revisionsaktieselskab Havnegade 18 9850 Hirtshals
Pengeinstitut	Jyske Bank A/S Østre Havnegade 65 9000 Aalborg

Koncernoversigt



Ledespåtegning

Bestyrelsen og direktionen har dags dato behandlet og godkendt årsrapporten for regnskabsåret 1. januar - 31. december 2024 for MarineShaft Holding A/S.

Årsrapporten aflægges i overensstemmelse med årsregnskabsloven.

Det er vores opfattelse, at koncernregnskabet og årsregnskabet giver et retvisende billede af koncernens og selskabets aktiver, passiver og finansielle stilling pr. 31. december 2024 samt af resultatet af koncernens og selskabets aktiviteter og pengestrømme for regnskabsåret 1. januar - 31. december 2024.

Ledelsesberetningen indeholder efter vores opfattelse en retvisende redegørelse for de forhold, beretningen omhandler.

Årsrapporten indstilles til generalforsamlingens godkendelse.

Hirtshals, den 16. maj 2025

Direktion:

Anders Jensen

Bestyrelse:

Knud Andersen
Formand

Anders Jensen

Morten Grønkjær Jensen

Kristian Grønkjær Blix Jensen

Den uafhængige revisors revisionspåtegning

Til kapitalejeren i MarineShaft Holding A/S

Konklusion

Vi har revideret koncernregnskabet og årsregnskabet for MarineShaft Holding A/S for regnskabsåret 1. januar - 31. december 2024, der omfatter resultatopgørelse, balance, egenkapitalopgørelse, noter og anvendt regnskabspraksis for såvel koncernen som selskabet samt pengestrømsopgørelse for koncernen. Koncernregnskabet og årsregnskabet udarbejdes efter årsregnskabsloven.

Det er vores opfattelse, at koncernregnskabet og årsregnskabet giver et retvisende billede af koncernens og selskabets aktiver, passiver og finansielle stilling pr. 31. december 2024 samt af resultatet af koncernens og selskabets aktiviteter og koncernens pengestrømme for regnskabsåret 1. januar - 31. december 2024 i overensstemmelse med årsregnskabsloven.

Grundlag for konklusion

Vi har udført vores revision i overensstemmelse med internationale standarder om revision og de yderligere krav, der er gældende i Danmark. Vores ansvar ifølge disse standarder og krav er nærmere beskrevet i revisionspåtegningens afsnit "Revisors ansvar for revisionen af koncernregnskabet og årsregnskabet". Vi er uafhængige af koncernen i overensstemmelse med International Ethics Standards Board for Accountants' internationale retningslinjer for revisoreres etiske adfærd (IESBA Code) og de yderligere etiske krav, der er gældende i Danmark, ligesom vi har opfyldt vores øvrige etiske forpligtelser i henhold til disse krav og IESBA Code. Det er vores opfattelse, at det opnåede revisionsbevis er tilstrækkeligt og egnet som grundlag for vores konklusion.

Ledelsens ansvar for koncernregnskabet og årsregnskabet

Ledelsen har ansvaret for udarbejdelsen af et koncernregnskab og et årsregnskab, der giver et retvisende billede i overensstemmelse med årsregnskabsloven. Ledelsen har endvidere ansvaret for den interne kontrol, som ledelsen anser nødvendig for at udarbejde et koncernregnskab og et årsregnskab uden væsentlig fejl-information, uanset om denne skyldes besvigelser eller fejl.

Ved udarbejdelsen af koncernregnskabet og årsregnskabet er ledelsen ansvarlig for at vurdere koncernens og selskabets evne til at fortsætte driften; at oplyse om forhold vedrørende fortsat drift, hvor dette er relevant; samt at udarbejde koncernregnskabet og årsregnskabet på grundlag af regnskabsprincippet om fortsat drift, medmindre ledelsen enten har til hensigt at likvidere koncernen eller selskabet, indstille driften eller ikke har andet realistisk alternativ end at gøre dette.

Revisors ansvar for revisionen af koncernregnskabet og årsregnskabet

Vores mål er at opnå høj grad af sikkerhed for, om koncernregnskabet og årsregnskabet som helhed er uden væsentlig fejlinformation, uanset om denne skyldes besvigelser eller fejl, og at afgive en revisionspåtegning med en konklusion. Høj grad af sikkerhed er et højt niveau af sikkerhed, men er ikke en garanti for, at en revision, der udføres i overensstemmelse med internationale standarder om revision og de yderligere krav, der er gældende i Danmark, altid vil afdække væsentlig fejlinformation, når sådan findes. Fejlinformationer kan opstå som følge af besvigelser eller fejl og kan betragtes som væsentlige, hvis det med rimelighed kan forventes, at de enkeltvis eller samlet har indflydelse på de økonomiske beslutninger, som regnskabsbrugerne træffer på grundlag af koncernregnskabet og årsregnskabet.

Den uafhængige revisors revisionspåtegning

Som led i en revision, der udføres i overensstemmelse med internationale standarder om revision og de yderligere krav, der er gældende i Danmark, foretager vi faglige vurderinger og opretholder professionel skepsis under revisionen. Herudover:

- Identificerer og vurderer vi risikoen for væsentlig fejlinformation i koncernregnskabet og årsregnskabet, uanset om denne skyldes besvigelser eller fejl, udformer og udfører revisionshandlinger som reaktion på disse risici samt opnår revisionsbevis, der er tilstrækkeligt og egnet til at danne grundlag for vores konklusion. Risikoen for ikke at opdage væsentlig fejlinformation forårsaget af besvigelser er højere end ved væsentlig fejlinformation forårsaget af fejl, idet besvigelser kan omfatte sammensværgelser, dokumentfalsk, bevidste udeladelser, vildledning eller tilsidesættelse af intern kontrol.
- Opnår vi forståelse af den interne kontrol med relevans for revisionen for at kunne udforme revisionshandlinger, der er passende efter omstændighederne, men ikke for at kunne udtrykke en konklusion om effektiviteten af koncernens og selskabets interne kontrol.
- Tager vi stilling til, om den regnskabspraksis, som er anvendt af ledelsen, er passende, samt om de regnskabsmæssige skøn og tilknyttede oplysninger, som ledelsen har udarbejdet, er rimelige.
- Konkluderer vi, om ledelsens udarbejdelse af koncernregnskabet og årsregnskabet på grundlag af regnskabsprincippet om fortsat drift er passende, samt om der på grundlag af det opnåede revisionsbevis er væsentlig usikkerhed forbundet med begivenheder eller forhold, der kan skabe betydelig tvivl om koncernens og selskabets evne til at fortsætte driften. Hvis vi konkluderer, at der er en væsentlig usikkerhed, skal vi i vores revisionspåtegning gøre opmærksom på oplysninger herom i koncernregnskabet og årsregnskabet eller, hvis sådanne oplysninger ikke er tilstrækkelige, modificere vores konklusion. Vores konklusioner er baseret på det revisionsbevis, der er opnået frem til datoen for vores revisionspåtegning. Fremtidige begivenheder eller forhold kan dog medføre, at koncernen og selskabet ikke længere kan fortsætte driften.
- Tager vi stilling til den samlede præsentation, struktur og indhold af koncernregnskabet og årsregnskabet, herunder noteoplysningerne, samt om koncernregnskabet og årsregnskabet afspejler de underliggende transaktioner og begivenheder på en sådan måde, at der gives et retvisende billede heraf.
- Planlægger og udfører vi koncernrevisionen for at opnå tilstrækkeligt og egnet revisionsbevis vedrørende de finansielle oplysninger for virksomhederne eller forretningsenhederne i koncernen som grundlag for at udforme en konklusion om koncernregnskabet og årsregnskabet. Vi er ansvarlige for at lede, føre tilsyn med og gennemgå det udførte revisionsarbejde til brug for koncernrevisionen. Vi er eneansvarlige for vores revisionskonklusion.

Vi kommunikerer med ledelsen om blandt andet det planlagte omfang og den tidsmæssige placering af revisionen samt betydelige revisionsmæssige observationer, herunder eventuelle betydelige mangler i intern kontrol, som vi identificerer under revisionen.

Udtalelse om ledelsesberetningen

Ledelsen er ansvarlig for ledelsesberetningen.

Vores konklusion om koncernregnskabet og årsregnskabet omfatter ikke ledelsesberetningen, og vi udtrykker ingen form for konklusion med sikkerhed om ledelsesberetningen.

I tilknytning til vores revision af koncernregnskabet og årsregnskabet er det vores ansvar at læse ledelsesberetningen og i den forbindelse overveje, om ledelsesberetningen er væsentligt inkonsistent med koncernregnskabet og årsregnskabet eller vores viden opnået ved revisionen eller på anden måde synes at indeholde væsentlig fejlinformation.

Den uafhængige revisors revisionspåtegning

Vores ansvar er derudover at overveje, om ledelsesberetningen indeholder krævede oplysninger i henhold til årsregnskabsloven.

Baseret på det udførte arbejde er det vores opfattelse, at ledelsesberetningen er i overensstemmelse med koncernregnskabet og årsregnskabet og er udarbejdet i overensstemmelse med årsregnskabslovens krav. Vi har ikke fundet væsentlig fejlinformation i ledelsesberetningen.

Hirtshals, den 16. maj 2025

BDO Statsautoriseret revisionsaktieselskab
CVR-nr. 20 22 26 70

Lasse Toft
Statsautoriseret revisor
MNE-nr. mne35389

Hoved- og nøgletal for koncernen

	2024 tkr.	2023 tkr.	2022 tkr.	2021 tkr.	2020 tkr.
Resultatopgørelse					
Bruttoresultat	142.745	116.562	92.725	80.558	93.131
Resultat af primær drift	69.956	59.467	41.821	27.955	38.892
Finansielle poster, netto	-202	-209	-602	-511	-184
Årets resultat før skat	69.754	59.258	41.219	27.444	38.708
Årets resultat	54.321	46.146	32.063	21.346	30.110
Balance					
Balancesum	232.793	181.339	162.647	148.350	139.596
Egenkapital	160.220	128.899	98.754	76.690	95.461
Pengestrømme					
Pengestrømme fra driftsaktivitet	55.089	37.046	29.382	22.674	37.846
Pengestrømme fra investeringsaktivitet	-8.021	-7.885	-1.489	-12.070	-22.524
Pengestrømme fra finansieringsaktivitet	-6.762	-31.213	-15.389	-11.528	-17.212
Pengestrømme i alt	40.306	-2.052	12.504	-924	-1.890
Investeringer i materielle anlægsaktiver	-8.088	-8.107	-1.489	-12.301	-22.757
Gennemsnitligt antal fuldtidsansatte	81	68	65	72	73
Nøgletal					
Soliditetsgrad	68,8	71,1	60,7	51,7	68,4
Egenkapitalforrentning	37,6	40,5	36,6	24,8	33,7

De i hoved- og nøgletalsoversigten anførte nøgletal er beregnet således:

Soliditetsgrad:	$\frac{\text{Egenkapital (ekskl. minoritetsinteresser)} \times 100}{\text{Samlede aktiver, ultimo}}$
Egenkapitalforrentning:	$\frac{\text{Resultat efter skat} \times 100}{\text{Gennemsnitlig egenkapital}}$

Ledelsesberetning

Væsentligste aktiviteter

Selskabets væsentligste aktiviteter er at være holdingselskab og besidde aktier i sine dattervirksomheder, drive virksomhed med udlejning af fast ejendom og driftstilbehør samt drive virksomhed med handel med stål.

Koncernens væsentligste aktivitet er drift af maskinværksted samt at drive virksomhed med rejsearbejder indenfor skibsreparation, offshore, industri og vindmøller.

Udviklingen i aktiviteter og økonomiske forhold

Der er ikke sket ændring af koncernens aktivitetsområder i regnskabsåret.

Årets resultat anses for tilfredsstillende.

Årets resultat sammenholdt med forventet udvikling

Årets resultat for koncernen er bedre end forventet, hvilket skyldes, at der i 2024 er oplevet en større efterspørgsel efter koncernens services.

Betydningsfulde begivenheder, indtruffet efter regnskabsårets afslutning

Der er ikke efter regnskabsårets afslutning indtruffet begivenheder af væsentlig betydning for koncernens og selskabets finansielle stilling.

Forventninger til fremtiden

Der forventes fortsat højt aktivitetsniveau i 2025 og et forventet resultat før skat i niveauet 55-65 mio. kr.

Egne kapitalandele

	2024 kr.	2023 kr.
Beholdningen af egne kapitalandele er således:		
Egne aktier, 2.083.333 stk. a nom. 1 kr.	2.083.333	2.083.333
	2.083.333	2.083.333
Egne kapitalandele i % af selskabskapitalen:		
Egne aktier, 2.083.333 stk.	41,7	41,7
	41,7	41,7

Resultatopgørelse 1. januar - 31. december

	Note	Koncernen		Moderselskabet	
		2024 kr.	2023 kr.	2024 kr.	2023 kr.
Bruttofortjeneste		142.745.300	116.561.519	11.118.217	8.848.533
Personaleomkostninger	1	-64.419.018	-49.887.292	0	0
Af- og nedskrivninger		-8.369.822	-7.207.044	-8.369.822	-7.207.044
Driftsresultat		69.956.460	59.467.183	2.748.395	1.641.489
Indtægter af kapitalandele i dat- tervirksomheder		0	0	53.103.466	45.705.545
Andre finansielle indtægter	2	865.001	515.769	20.710	42.174
Andre finansielle omkostninger	3	-1.066.992	-724.497	-1.185.659	-1.120.741
Resultat før skat		69.754.469	59.258.455	54.686.912	46.268.467
Skat af årets resultat	4	-15.433.527	-13.112.913	-365.970	-122.926
Årets resultat	5	54.320.942	46.145.542	54.320.942	46.145.541

Balance 31. december

Aktiver	Note	Koncernen		Moderselskabet	
		2024 kr.	2023 kr.	2024 kr.	2023 kr.
Grunde og bygninger		45.239.167	47.616.210	45.239.167	47.616.210
Produktionsanlæg og maskiner		37.869.916	40.731.565	37.869.916	40.731.565
Andre anlæg, driftsmateriel og inventar		3.190.291	2.379.842	3.190.291	2.379.842
Mat.anlægs-aktiver under udførelse og forudbet.		4.104.802	0	4.104.802	0
Materielle anlægsaktiver	6	90.404.176	90.727.617	90.404.176	90.727.617
Kapitalandele i dattervirksomheder		0	0	60.181.687	52.278.221
Lejededpositum og andre tilgodehavender		47.500	47.500	47.500	47.500
Finansielle anlægsaktiver	7	47.500	47.500	60.229.187	52.325.721
Anlægsaktiver		90.451.676	90.775.117	150.633.363	143.053.338
Råvarer og hjælpematerialer		67.670.692	62.309.143	0	0
Fremstillede færdigvarer og handelsvarer		0	0	64.173.059	59.217.942
Varebeholdninger		67.670.692	62.309.143	64.173.059	59.217.942
Tilgodehavender fra salg og tjenesteydelser		17.828.725	12.131.881	128.637	220.541
Igangværende arbejder for fremmed regning	8	3.837.774	4.340.540	0	0
Andre tilgodehavender		922.095	365.975	0	0
Tilgodehavende selskabsskat		398.442	0	398.442	0
Tilgodehavende sambeskatningsbidrag		0	0	14.978.577	12.969.774
Periodeafgrænsningsposter	9	651.905	691.009	34.493	230.265
Tilgodehavender		23.638.941	17.529.405	15.540.149	13.420.580
Likvide beholdninger		51.031.508	10.724.839	929.461	737.425
Omsætningsaktiver		142.341.141	90.563.387	80.642.669	73.375.947
Aktiver		232.792.817	181.338.504	231.276.032	216.429.285

Balance 31. december

	Note	Koncernen		Moderselskabet	
		2024 kr.	2023 kr.	2024 kr.	2023 kr.
Passiver					
Aktiekapital	10	5.000.000	5.000.000	5.000.000	5.000.000
Reserve for nettoopsk. efter indre værdis metode		0	0	4.181.686	4.078.220
Overført resultat		101.220.296	100.899.354	97.038.610	96.821.134
Foreslået udbytte for regnskabsåret		54.000.000	23.000.000	54.000.000	23.000.000
Egenkapital		160.220.296	128.899.354	160.220.296	128.899.354
<hr/>					
Hensættelser til udskudt skat	11	7.264.444	7.118.475	6.599.516	6.542.527
Hensatte forpligtelser		7.264.444	7.118.475	6.599.516	6.542.527
<hr/>					
Gæld til selskabsdeltagere		35.120.000	22.860.000	35.120.000	22.860.000
Langfristede gældsforpligtelser	12	35.120.000	22.860.000	35.120.000	22.860.000
Gæld til pengeinstitutter		171.610	93.284	0	0
Igangværende arbejder for fremmed regning	8	369.557	0	0	0
Leverandører af varer og tjenesteydelser		6.096.961	4.251.304	3.606.604	1.216.872
Gæld til tilknyttede virksomheder		0	0	17.446.782	49.677.396
Selskabsskat		0	2.539.354	0	2.539.354
Anden gæld		23.549.949	15.576.733	8.282.834	4.693.782
Kortfristede gældsforpligtelser		30.188.077	22.460.675	29.336.220	58.127.404
Gældsforpligtelser		65.308.077	45.320.675	64.456.220	80.987.404
<hr/>					
Passiver		232.792.817	181.338.504	231.276.032	216.429.285
<hr/>					
Eventualposter mv.	13				
Pantsætninger og sikkerhedsstillelser	14				
Nærtstående parter	15				

Egenkapitalopgørelse

kr.	Koncernen			
	Aktiekapital	Overført resultat	Foreslået udbytte for regnskabsåret	I alt
Egenkapital 1. januar 2024	5.000.000	100.899.354	23.000.000	128.899.354
Forslag til resultatdisponering, jf. note 5		320.942	54.000.000	54.320.942
Transaktioner med ejere				
Ordinært udbytte			-23.000.000	-23.000.000
Egenkapital 31. december 2024	5.000.000	101.220.296	54.000.000	160.220.296

kr.	Morderselskabet				
	Aktiekapital	Reserve for nettoopsk. efter indre værdis metode	Overført resultat	Foreslået udbytte for regnskabsåret	I alt
Egenkapital 1. januar 2024	5.000.000	4.078.220	96.821.134	23.000.000	128.899.354
Forslag til resultatdisponering, jf. note 5	53.103.466	-52.782.524		54.000.000	54.320.942
Transaktioner med ejere					
Ordinært udbytte				-23.000.000	-23.000.000
Overførsler					
Modt./dekl. udbytte	-53.000.000	53.000.000			0
Egenkapital 31. december 2024	5.000.000	4.181.686	97.038.610	54.000.000	160.220.296

Pengestrømsopgørelse 1. januar - 31. december

	Koncernen	
	2024 kr.	2023 kr.
Årets resultat	54.320.942	46.145.542
Årets afskrivninger tilbageført	8.369.822	7.207.044
Tilbageførsel af realisationsavancer	-25.303	-71.167
Regulering af andre finansielle omkostninger	0	45.000
Skat af årets resultat tilbageført	15.433.527	13.112.913
Betalt selskabsskat	-18.225.354	-10.744.966
Ændring i varebeholdninger	-5.361.549	-20.665.908
Ændring i tilgodehavender (ekskl. skat)	-5.711.094	625.635
Ændring i kortfristet gæld (ekskl. skat, skyldige afdrag og kassekredit)	6.288.433	1.391.507
Pengestrømme fra driftsaktivitet	55.089.424	37.045.600
Køb af materielle anlægsaktiver	-8.088.079	-8.107.203
Salg af materielle anlægsaktiver	67.000	217.500
Salg af finansielle anlægsaktiver	0	5.000
Pengestrømme fra investeringsaktivitet	-8.021.079	-7.884.703
Låneoptagelse ved selskabsdeltagere	29.000.000	16.000.000
Afdrag på lån ved selskabsdeltagere	-12.840.000	-31.240.000
Ændring i driftskredit	78.324	26.661
Betalt udbytte i regnskabsåret	-23.000.000	-16.000.000
Pengestrømme fra finansieringsaktivitet	-6.761.676	-31.213.339
Ændring i likvider	40.306.669	-2.052.442
Likvider 1. januar	10.724.839	12.777.281
Likvider 31. december	51.031.508	10.724.839
Likvider 31. december specificeres således:		
Likvide beholdninger	51.031.508	10.724.839
Likvider	51.031.508	10.724.839

Noter

	Koncernen		Moderselskabet	
	2024 kr.	2023 kr.	2024 kr.	2023 kr.
1 Personaleomkostninger				
Antal heltidsbeskæftigede personer i gennemsnit:	81	68	1	1
Løn og gager	57.827.607	44.756.457	0	0
Pensioner	6.010.774	4.392.967	0	0
Andre omkostninger til social sikring	580.637	737.868	0	0
	64.419.018	49.887.292	0	0

Oplysninger om ledelsesvederlag er udeladt i henhold til undtagelsesbestemmelsen i årsregnskabsloven § 98 b, stk. 3 nr. 2.

2 Andre finansielle indtægter				
Finansielle indtægter i øvrigt	865.001	515.769	20.710	42.174
	865.001	515.769	20.710	42.174

3 Andre finansielle omkostninger				
Renteomkostninger til tilknyttede virksomheder	0	0	120.086	396.297
Finansielle omkostninger i øvrigt	1.066.992	724.497	1.065.573	724.444
	1.066.992	724.497	1.185.659	1.120.741

4 Skat af årets resultat				
Beregnet skat af årets skattepligtige indkomst	15.287.558	12.575.354	308.981	-394.420
Regulering af udskudt skat	145.969	537.559	56.989	517.346
	15.433.527	13.112.913	365.970	122.926

5 Forslag til resultatdisponering				
Foreslået udbytte for regnskabsåret	54.000.000	23.000.000	54.000.000	23.000.000
Henlæggelser til reserve for nettoopsk. efter indre værdis metode	0	0	53.103.466	45.705.545
Overført resultat	320.942	23.145.542	-52.782.524	-22.560.004
	54.320.942	46.145.542	54.320.942	46.145.541

Noter

6 | Materielle anlægsaktiver

kr.	Koncernen	
	Grunde og bygninger	Produktionsanlæg og maskiner
Kostpris 1. januar 2024	71.973.584	75.563.830
Tilgang	219.156	2.224.800
Kostpris 31. december 2024	72.192.740	77.788.630
Af- og nedskrivninger 1. januar 2024	24.357.374	34.832.265
Årets afskrivninger	2.596.199	5.086.449
Af- og nedskrivninger 31. december 2024	26.953.573	39.918.714
Regnskabsmæssig værdi 31. december 2024	45.239.167	37.869.916

kr.	Koncernen	
	Andre anlæg, driftsmateriel og inventar	Mat.anlægsaktiver under udførelse og forudbet.
Kostpris 1. januar 2024	12.616.432	0
Tilgang	1.539.321	4.104.802
Afgang	-336.282	0
Kostpris 31. december 2024	13.819.471	4.104.802
Af- og nedskrivninger 1. januar 2024	10.236.591	0
Årets afskrivninger	392.589	
Af- og nedskrivninger 31. december 2024	10.629.180	0
Regnskabsmæssig værdi 31. december 2024	3.190.291	4.104.802

kr.	Moderselskabet	
	Grunde og bygninger	Produktionsanlæg og maskiner
Kostpris 1. januar 2024	71.973.584	75.563.830
Tilgang	219.156	2.224.800
Kostpris 31. december 2024	72.192.740	77.788.630
Af- og nedskrivninger 1. januar 2024	24.357.374	34.832.265
Årets afskrivninger	2.596.199	5.086.449
Af- og nedskrivninger 31. december 2024	26.953.573	39.918.714
Regnskabsmæssig værdi 31. december 2024	45.239.167	37.869.916

Noter

6 | Materielle anlægsaktiver (fortsat)

kr.	Moderselskabet	
	Andre anlæg, driftsmateriel og inventar	Mat.anlægsaktiver under udførelse og forudbet.
Kostpris 1. januar 2024	12.616.432	0
Tilgang	1.539.321	4.104.802
Afgang	-336.282	0
Kostpris 31. december 2024	13.819.471	4.104.802
Af- og nedskrivninger 1. januar 2024	10.236.591	0
Årets afskrivninger	392.589	
Af- og nedskrivninger 31. december 2024	10.629.180	0
Regnskabsmæssig værdi 31. december 2024	3.190.291	4.104.802

7 | Finansielle anlægsaktiver

kr.	Koncernen
	Lejededpositum og andre tilgodehavender
Kostpris 1. januar 2024	47.500
Kostpris 31. december 2024	47.500
Regnskabsmæssig værdi 31. december 2024	47.500

kr.	Moderselskabet	
	Kapitalandele i dattervirksomheder	Lejededpositum og andre tilgodehavender
Kostpris 1. januar 2024	3.000.000	47.500
Kostpris 31. december 2024	3.000.000	47.500
Værdireguleringer 1. januar 2024	49.278.221	0
Udloddet resultat	-45.200.000	0
Årets værdireguleringer	53.103.466	0
Værdireguleringer 31. december 2024	57.181.687	0
Regnskabsmæssig værdi 31. december 2024	60.181.687	47.500

Kapitalandele i dattervirksomheder (kr.)

Navn og hjemsted	Egenkapital	Årets resultat	Ejerandel
MarineShaft A/S, Hirtshals	59.541.767	53.062.854	100 %
MarineShaft International A/S, Hirtshals	639.920	40.612	100 %

Noter

	Koncernen		Moderselskabet	
	2024 kr.	2023 kr.	2024 kr.	2023 kr.
8 Igangværende arbejder for fremmed regning				
Salgsværdi af udført arbejde	4.818.142	4.471.846	0	0
Acontofaktureringer/acantobetalinge	-1.349.925	-131.306	0	0
Igangværende arbejder for fremmed regning, netto	3.468.217	4.340.540	0	0
Der indregnes således:				
Igangværende arbejder for fremmed regning (aktiver)	3.837.774	4.340.540	0	0
Igangværende arbejder for fremmed regning (passiver)	-369.557	0	0	0
	3.468.217	4.340.540	0	0

9 | Periodeafgrænsningsposter

Periodeafgrænsningsposter indeholder forudbetalte omkostninger, primært leasing samt forsikringer og kontingenter, der vedrører det efterfølgende regnskabsår.

Omkostninger	651.905	691.009	34.493	230.265
	651.905	691.009	34.493	230.265

10 | Aktiekapital

Aktiekapitalen er fordelt således:

	2024 kr.	2023 kr.
Aktier, 2.916.667 stk. a nom. 1 kr.	2.916.667	2.916.667
Egne aktier, 2.083.333 stk. a nom. 1 kr.	2.083.333	2.083.333
	5.000.000	5.000.000

11 | Hensættelser til udskudt skat

Hensættelse til udskudt skat vedrører forskelle mellem regnskabsmæssige og skattemæssige værdier på tilgodehavender, materielle anlægsaktiver, igangværende arbejder mv.

Noter

	Koncernen		Moderselskabet	
	2024 kr.	2023 kr.	2024 kr.	2023 kr.
Udskudt skat 1. januar	7.118.475	6.580.916	6.542.527	6.025.181
Årets udskudte skat i resultatopgørelsen	145.969	537.559	56.989	517.346
Udskudt skat 31. december 2024	7.264.444	7.118.475	6.599.516	6.542.527

12 | Langfristede gældsforpligtelser

kr.	Koncernen			
	31/12 2024 gæld i alt	Afdrag næste år	Restgæld efter 5 år	31/12 2023 gæld i alt
Gæld til selskabsdeltagere	42.620.000	7.500.000	35.120.000	26.460.000
	42.620.000	7.500.000	35.120.000	26.460.000

kr.	Moderselskabet			
	31/12 2024 gæld i alt	Afdrag næste år	Restgæld efter 5 år	31/12 2023 gæld i alt
Gæld til selskabsdeltagere	42.620.000	7.500.000	35.120.000	26.460.000
	42.620.000	7.500.000	35.120.000	26.460.000

Noter

13 | Eventualposter mv.

Eventualforpligtelser

Koncern:

Leasing:

Koncernen har indgået operationelle leasingaftaler med gennemsnitlige årlige leasingydelser på 674 tkr. inkl. moms. Leasingaftalerne har en samlet restleasingydelse på 918 tkr. inkl. moms.

Koncernen har indgået areallejeaftaler med Hirtshals Havn med en årlig forpligtelse på 194 tkr.

Moder:

Kautions:

Selskabet har kautionseret for dattervirksomhedernes mellemværende med pengeinstitut.

Pr. 31. december 2024 er der ikke træk på kreditterne.

Lejeaftaler:

Selskabet har indgået areallejeaftaler med Hirtshals Havn med en årlig forpligtelse på 194 tkr.

Hæftelse i sambeskatningen

Koncernens danske selskaber hæfter solidarisk for skat af koncernens sambeskattede indkomst og for eventuelle kildeskatter såsom udbytteskat mv.

Skyldig skat af koncernens sambeskattede indkomst udgør 0 tkr. pr. balancedagen.

14 | Pantsætninger og sikkerhedsstillelser

Koncernen:

Til sikkerhed for engagement med pengeinstitutter, er der givet pant i bygninger på 2.500 tkr. og 2.500 tkr., hvis regnskabsmæssige værdier pr. 31. december 2024 udgør henholdsvis 29.535 tkr. og 2.857 tkr.

Til sikkerhed for engagement med pengeinstitutter, er der givet pant i løsøre på 1.600 tkr. og 500 tkr., hvis regnskabsmæssige værdier pr. 31. december 2024 udgør 1.691 tkr.

Moderselskabet:

Til sikkerhed for engagement med pengeinstitutter, er der givet pant i bygninger på 2.500 tkr. og 2.500 tkr., hvis regnskabsmæssige værdier pr. 31. december 2024 udgør henholdsvis 29.535 tkr. og 2.857 tkr.

Til sikkerhed for engagement med pengeinstitutter, er der givet pant i løsøre på 1.600 tkr. og 500 tkr., hvis regnskabsmæssige værdier pr. 31. december 2024 udgør 1.691 tkr.

Noter

15 | Nærtstående parter

Selskabets nærtstående parter omfatter følgende:

Bestemmende indflydelse

Virksomheden har ingen nærtstående parter med bestemmende indflydelse.

Øvrige nærtstående parter, som virksomheden har haft transaktioner med

Virksomhedens nærtstående parter med betydelig indflydelse omfatter datter- og associerede virksomheder samt selskabernes bestyrelse, direktion og ledende medarbejdere samt disse personers relaterede familiemedlemmer. Nærtstående parter omfatter endvidere selskaber, hvori førnævnte personkreds har væsentlige interesser.

Transaktioner med nærtstående parter

Virksomheden har ikke haft væsentlige transaktioner, der ikke er indgået på markedsmæssige vilkår. Jf. ÅRL § 98c, stk. 7 oplyses alene om transaktioner, som ikke er gennemført på normale markedsmæssige vilkår.

Transaktioner med nærtstående parter

Selskabet har ikke haft transaktioner med nærtstående parter, der ikke er indgået på markedsmæssige vilkår. Jf. ÅRL § 98c, stk. 7 oplyses alene om transaktioner, som ikke er gennemført på normale markedsmæssige vilkår.

Anvendt regnskabspraksis

Årsrapporten for MarineShaft Holding A/S for 2024 er aflagt i overensstemmelse med den danske årsregnskabslovs bestemmelser for mellemstore virksomheder i regnskabsklasse C .

Årsrapporten er udarbejdet efter samme regnskabspraksis som sidste år.

Koncernregnskabet

Koncernregnskabet omfatter moderselskabet MarineShaft Holding A/S samt dattervirksomheder, hvori MarineShaft Holding A/S direkte eller indirekte besidder mere end 50 % af stemmerettighederne eller på anden måde har bestemmende indflydelse. Virksomheder, hvori koncernen besidder mellem 20 % og 50 % af stemmerettighederne og udøver betydelig, men ikke bestemmende indflydelse, betragtes som associerede virksomheder, jf. koncernoversigten.

Koncernregnskabet er udarbejdet som et sammendrag af moderselskabets og dattervirksomheders årsregnskaber ved sammenlægning af ensartede regnskabsposter. Ved konsolideringen foretages fuld eliminering af koncerninterne indtægter og omkostninger, aktiebesiddelser, interne mellemværender og udbytter samt realiserede og urealiserede fortjenester og tab ved transaktioner mellem de konsoliderede virksomheder.

Nyerhvervede eller nystiftede virksomheder indregnes i koncernregnskabet fra anskaffelsestidspunktet. Solgte eller afviklede virksomheder indregnes i den konsoliderede resultatopgørelse frem til afståelsestidspunktet. Sammenligningstal korrigeres ikke for ny erhvervede, solgte eller afviklede virksomheder.

Anskaffelsestidspunktet er det tidspunkt, hvor koncernen faktisk opnår kontrol over den overtagne virksomhed.

Erhvervede virksomheder indregnes i koncernregnskabet efter overtagelsesmetoden, med omvurdering af alle identificerede aktiver og forpligtelser til dagsværdi på overtagelsesdagen. Dagsværdien er opgjort på baggrund af handler på et aktivt marked, alternativt beregnet ved anvendelse af almindeligt accepterede værdiansættelsesmodeller. Der indregnes udskudt skat af de overtagne omvurderinger med undtagelse af goodwill.

Positive forskelsbeløb (goodwill) mellem anskaffelsesværdien og dagsværdi af overtagne identificerede aktiver og forpligtelser indregnes under immaterielle anlægsaktiver som goodwill og afskrives systematisk over resultatopgørelsen efter en individuel vurdering af den økonomiske levetid.

Ved køb af nye virksomheder, hvori indgår minoritetsinteresser, indregnes og måles minoritetsinteresserne til dagsværdi inklusive goodwill på minoritetsinteressernes andel.

Kapitalandele i dattervirksomheder udlignes med den forholdsmæssige andel af dattervirksomhedernes dagsværdi af nettoaktiver og forpligtelser på anskaffelsestidspunktet.

Resultatopgørelsen

Nettoomsætning

Produktionsværdien udgør de fakturerede beløb af årets afsluttede projekter med tillæg af forskydning mellem indeværende og sidste års arbejde under udførsel. Produktionsværdien indregnes eksklusiv moms, afgifter og med fradrag af rabatter i forbindelse med salget.

Nettoomsætningen består af lejeindtægter på ejendomme og driftsmateriel.

Nettoomsætning ved salg af stål indregnes i resultatopgørelsen, såfremt levering og risikoovergang til køber har fundet sted inden årets udgang, og såfremt indtægten kan opgøres pålideligt og forventes modtaget.

Anvendt regnskabspraksis

Hvor der leveres produkter med høj grad af individuel tilpasning, foretages indregning i nettoomsætningen i takt med, at produktionen udføres, hvorved omsætningen svarer til salgsværdien af årets udførte arbejder (produktionsmetoden). Denne metode anvendes, når de samlede indtægter og omkostninger på kontrakten og færdiggørelsesgraden på balancedagen kan skønnes pålideligt, og det er sandsynligt, at de økonomiske fordele vil tilgå selskabet.

Nettoomsætningen indregnes ekskl. moms og med fradrag af de afgifter og rabatter, der kan henføres til salget.

Vareforbrug

Vareforbrug omfatter omkostninger, der afholdes for at opnå årets nettoomsætning. Herunder indgår direkte og indirekte omkostninger til råvarer og hjælpematerialer.

Andre driftsindtægter

Andre driftsindtægter indeholder regnskabsposter af sekundær karakter i forhold til koncernens og selskabets aktiviteter. Desuden indgår fortjeneste ved salg af immaterielle og materielle anlægsaktiver samt driftstabs- og konflikterstatninger samt lønrefusioner. Erstatninger indregnes, når indtægten skønnes at være realiserbar.

Andre eksterne omkostninger

Andre eksterne omkostninger omfatter omkostninger til salg, reklame, administration, lokaler, tab på debitorer, leasingomkostninger mv.

Ydelser i forbindelse med operationelle leasingaftaler og øvrige lejeaftaler indregnes i resultatopgørelsen over kontraktens løbetid. Selskabets samlede forpligtelse vedrørende operationelle leasing- og lejeaftaler oplyses under eventualposter mv.

Personaleomkostninger

Personaleomkostninger omfatter løn og gager, inklusive feriepenge og pensioner samt andre omkostninger til social sikring mv. til koncernens og selskabets medarbejdere. I personaleomkostninger er fratrukket modtagne godtgørelser fra offentlige myndigheder.

Indtægter af kapitalandele i dattervirksomheder

I moderselskabets resultatopgørelse indregnes den forholdsmæssige andel af de enkelte dattervirksomheders resultat efter fuld eliminering af intern avance/tab og fradrag af afskrivning på goodwill.

Finansielle indtægter og omkostninger

Finansielle indtægter og omkostninger indeholder renteindtægter og -omkostninger, realiserede og urealiserede kursgevinster og -tab vedrørende værdipapirer, gæld og transaktioner i fremmed valuta, amortisering af finansielle aktiver og forpligtelser samt tillæg og godtgørelse under acontoskatteordningen mv. Finansielle indtægter og omkostninger indregnes med de beløb, der vedrører regnskabsåret.

Renter og øvrige omkostninger på lån til finansiering af fremstilling af omsætningsaktiver og anlægsaktiver indregnes ikke i kostprisen for aktiverne.

Skat af årets resultat

Årets skat, som består af årets aktuelle skat og forskydning i udskudt skat, indregnes i resultatopgørelsen med den del, der kan henføres til årets resultat, og direkte i egenkapitalen med den del, der kan henføres til posteringer direkte i egenkapitalen.

Anvendt regnskabspraksis

Balancen

Materielle anlægsaktiver

Grunde og bygninger, produktionsanlæg og maskiner samt andre anlæg, driftsmateriel og inventar måles til kostpris med fradrag af akkumulerede af- og nedskrivninger. Der afskrives ikke på grunde.

Afskrivningsgrundlaget er kostpris med fradrag af den skønnede restværdi efter afsluttet brugstid.

Kostprisen omfatter anskaffelsesprisen samt omkostninger direkte tilknyttet anskaffelsen indtil det tidspunkt, hvor aktivet er klar til at blive taget i brug. For egenfremstillede aktiver omfatter kostprisen omkostninger til materialer, komponenter, underleverandører, direkte lønforbrug samt indirekte produktionsomkostninger.

Der foretages lineære afskrivninger baseret på følgende vurdering af aktivernes forventede brugstider og restværdi:

	Brugstid	Restværdi
Bygninger	5-30 år	0-5.000 tkr.
Produktionsanlæg og maskiner	10-30 år	0-25 %
Andre anlæg, driftsmateriel og inventar	3-10 år	0 %

Fortjeneste eller tab ved salg af materielle anlægsaktiver opgøres som forskellen mellem salgspris med fradrag af salgsmarkedsomkostninger og den regnskabsmæssige værdi på salgstidspunktet. Fortjeneste eller tab indregnes i resultatopgørelsen under andre driftsindtægter eller andre driftsomkostninger.

Finansielle anlægsaktiver

Kapitalandele i dattervirksomheder måles i moderselskabets balance efter den indre værdis metode, der anses som en målemetode.

Kapitalandele i dattervirksomheder måles i balancen til den forholdsmæssige andel af virksomhedernes regnskabsmæssige indre værdi opgjort efter moderselskabets regnskabspraksis med fradrag eller tillæg af urealiserede koncerninterne avancer og tab og med tillæg eller fradrag af resterende værdi af positiv eller negativ goodwill opgjort efter overtagelsesmetoden. Negativ goodwill indregnes i resultatopgørelsen ved købet af kapitalandelen. Vedrører den negative goodwill overtagne eventualforpligtelser, indtægtsføres negativ goodwill først, når eventualforpligtelserne er afviklet eller bortfaldet.

Ved køb af virksomheder anvendes overtagelsesmetoden med omvurdering af alle identificerede aktiver og forpligtelser til dagsværdi på overtagelsesdagen, som er tidspunkt for opnåelse af kontrol. Købsvederlaget består af dagsværdien af det aftalte vederlag i form af overdragne aktiver og forpligtelser. Hvis en del af købsvederlaget er betinget af fremtidige begivenheder eller opfyldelse af aftalte betingelser, indregnes denne del af købsvederlaget til dagsværdi på overtagelsesdagen. Efterfølgende reguleringer af betinget købsvederlag indregnes i resultatopgørelsen.

Nettoposkrivning af kapitalandele i dattervirksomheder overføres under egenkapitalen til reserve for nettoopskrivning efter den indre værdis metode i det omfang, den regnskabsmæssige værdi overstiger anskaffelsesværdien.

Dattervirksomheder med negativ regnskabsmæssig indre værdi måles til 0 kr., og et eventuelt tilgodehavende hos disse virksomheder nedskrives i det omfang, det vurderes som uerholdeligt. Såfremt den regnskabsmæssige negative indre værdi overstiger tilgodehavender, indregnes det resterende beløb under hensatte forpligtelser i det omfang, selskabet har en retlig eller faktisk forpligtelse til at dække dattervirksomheders underbalance.

Anvendt regnskabspraksis

Værdiforringelse af anlægsaktiver

Den regnskabsmæssige værdi af materielle anlægsaktiver samt finansielle anlægsaktiver, der ikke måles til dagsværdi, vurderes årligt for indikationer på værdiforringelse ud over det, som udtrykkes ved afskrivning.

Foreligger der indikationer på værdiforringelse, foretages nedskrivningstest af hvert enkelt aktiv henholdsvis gruppe af aktiver. Der foretages nedskrivning til genindvindingsværdien, hvis denne er lavere end den regnskabsmæssige værdi.

Genindvindingsværdi er den højeste værdi af nettosalgspris og kapitalværdi. Kapitalværdien opgøres som nutidsværdien af de forventede nettopengestrømme fra anvendelsen af aktivet eller aktivgruppen og forventede nettopengestrømme ved salg af aktivet eller aktivgruppen efter endt brugstid.

Varebeholdninger

Varebeholdninger måles til kostpris efter FIFO-princippet. I tilfælde, hvor nettorealisationsværdien er lavere end kostprisen, nedskrives til denne lavere værdi.

Kostpris for handelsvarer samt råvarer og hjælpematerialer opgøres som anskaffelsespris med tillæg af hjemtagelsesomkostninger.

Kostpris for fremstillede færdigvarer samt varer under fremstilling omfatter kostpris for råvarer, hjælpematerialer, direkte løn og indirekte produktionsomkostninger. Indirekte produktionsomkostninger indeholder indirekte materialer og løn samt vedligeholdelse af og afskrivning på de i produktionsprocessen benyttede maskiner, fabriksbygninger og udstyr, omkostninger til fabriksadministration og ledelse samt aktiverede udviklingsomkostninger vedrørende produkterne.

Nettorealisationsværdien for varebeholdninger opgøres som salgspris med fradrag af færdiggørelsesomkostninger og omkostninger, der afholdes for at effektuere salget. Værdien fastsættes under hensyntagen til varebeholdningernes omsættelighed, ukurans og forventet udvikling i salgspris.

Tilgodehavender

Tilgodehavender måles til amortiseret kostpris, hvilket sædvanligvis svarer til nominal værdi. Værdien reduceres med nedskrivning til imødegåelse af forventede tab.

Igangværende arbejder for fremmed regning

Igangværende arbejder for fremmed regning måles til salgsværdien af det udførte arbejde. Salgsværdien måles på baggrund af færdiggørelsesgraden på balancedagen og de samlede forventede indtægter på det enkelte igangværende arbejde.

Det enkelte igangværende arbejde indregnes i balancen under tilgodehavender eller gældsforpligtelser, afhængig af nettoværdien af salgssummen med fradrag af acontofaktureringer og -betalinger.

Omkostninger i forbindelse med salgsarbejde og opnåelse af kontrakter indregnes i resultatopgørelsen i takt med, at de afholdes.

Periodeafgrænsningsposter, aktiver

Periodeafgrænsningsposter indregnet under aktiver omfatter afholdte omkostninger vedrørende efterfølgende regnskabsår.

Egenkapital

Selskabet ejer egne kapitalandele. Erhvervelse og afhændelse af egne kapitalandele indregnes under selskabets frie reserver.

Anvendt regnskabspraksis

Reserve for nettoopskrivning efter indre værdis metode

Ved indregning og måling af dattervirksomheder efter indre værdis metode præsenteres ordinært udbytte foreslået i dattervirksomheder, der forventes godkendt i dattervirksomheder, således at det på balancedagen fragår reserven for nettoopskrivning efter indre værdis metode og overføres til de frie reserver.

Skyldig skat og udskudt skat

Aktuelle skatteforpligtelser og tilgodehavende aktuel skat indregnes i balancen som beregnet skat af årets skattepligtige indkomst reguleret for skat af tidligere års skattepligtige indkomster samt for betalte acontoskatte.

Selskabet er sambeskattet med koncernforbundne danske selskaber. Den aktuelle selskabsskat fordeles mellem de sambeskattede selskaber i forhold til disses skattepligtige indkomster og med fuld fordeling med refusion vedrørende skattemæssige underskud. De sambeskattede selskaber indgår i acontoskatteordningen. Tilgodehavende og skyldigt sambeskatningsbidrag indregnes i balancen under henholdsvis omsætningsaktiver og gæld.

Udskudt skat måles af midlertidige forskelle mellem regnskabsmæssig og skattemæssig værdi af aktiver og forpligtelser.

Udskudte skatteaktiver, herunder skatteværdien af fremførselsberettiget skattemæssigt underskud, måles til den værdi, hvortil aktivet forventes at kunne realiseres, enten ved udligning i skat af fremtidig indtjening eller ved modregning i udskudte skatteforpligtelser inden for samme juridiske skatteenhed.

Udskudt skat måles på grundlag af de skatteregler og skattesatser, der med balancedagens lovgivning vil være gældende, når den udskudte skat forventes udløst som aktuel skat. Ændring i udskudt skat som følge af ændringer i skattesatser indregnes i resultatopgørelsen bortset fra poster, der føres direkte i egenkapitalen.

Gældsforpligtelser

Finansielle forpligtelser indregnes ved lånoptagelse til det modtagne provenu efter fradrag af afholdte låneomkostninger. I efterfølgende perioder måles de finansielle forpligtelser til amortiseret kostpris svarende til den kapitaliserede værdi ved anvendelse af den effektive rente, således at forskellen mellem provenuet og den nominelle værdi indregnes i resultatopgørelsen over låneperioden.

Amortiseret kostpris for kortfristede gældsforpligtelser svarer normalt til nominal værdi.

Omregning af fremmed valuta

Transaktioner i fremmed valuta omregnes til transaktionsdagens kurs. Valutakursdifferencer, der opstår mellem transaktionsdagens kurs og kursen på betalingsdagen, indregnes i resultatopgørelsen som en finansiel post.

Tilgodehavender, gæld og andre monetære poster i fremmed valuta, som ikke er afregnet på balancedagen, omregnes til balancedagens valutakurs. Forskellen mellem balancedagens kurs og kursen på tidspunktet for tilgodehavendets eller gældens opståen indregnes i resultatopgørelsen under finansielle indtægter og omkostninger.

Anlægsaktiver, der er købt i fremmed valuta, omregnes til kursen på transaktionsdagen.

Pengestrømsopgørelse

Under henvisning til årsregnskabslovens § 86, stk. 4, har selskabet undladt at udarbejde pengestrømsopgørelse. Der er udarbejdet en pengestrømsopgørelse for koncernen.

Pengestrømsopgørelsen viser pengestrømmene for året fordelt på driftsaktivitet, investeringsaktivitet og finansieringsaktivitet for året, årets forskydning i likvider samt likvider ved årets begyndelse og slutning.

Anvendt regnskabspraksis

Pengestrømme fra driftsaktivitet:

Pengestrømme fra driftsaktivitet opgøres som årets resultat reguleret for ikke-kontante driftsposter, ændring i driftskapital samt betalt selskabsskat.

Pengestrømme fra investeringsaktivitet:

Pengestrømme fra investeringsaktivitet omfatter betaling i forbindelse med køb og salg af immaterielle, materielle og finansielle anlægsaktiver.

Pengestrømme fra finansieringsaktivitet:

Pengestrømme fra finansieringsaktivitet omfatter ændringer i størrelse eller sammensætning af aktiekapital og omkostninger forbundet hermed samt optagelse af lån samt afdrag på rentebærende gæld og betaling af udbytte til selskabsdeltagere.

Likvider:

Likvider omfatter likvide beholdninger og kortfristede værdipapirer hvorpå der kun er ubetydelig risiko for værdiændringer og som uden hindringer kan omsættes til likvide beholdninger.