

Sjelle Autoværksted A/S
Langelinie 49
8464 Galten

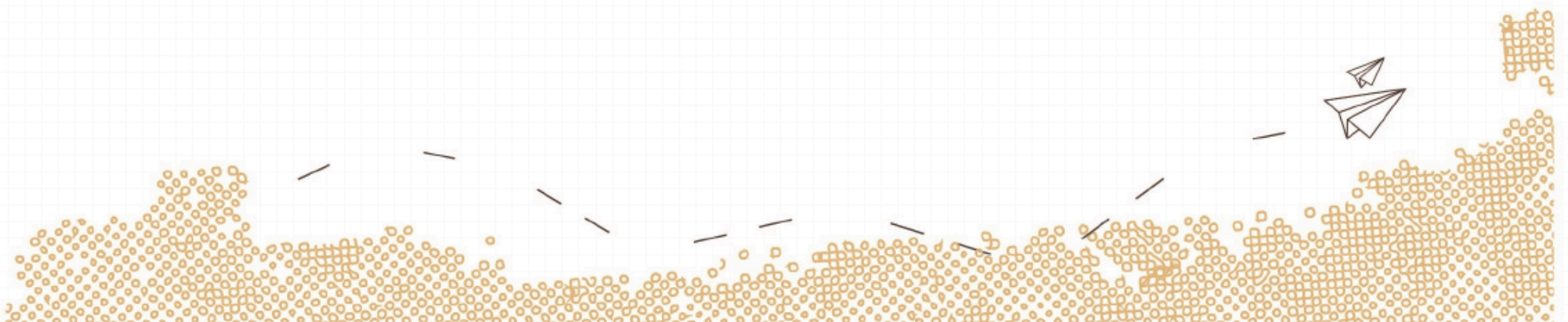
CVR-nr. 21223476

ÅRSRAPPORT
1. oktober 2024 - 30. september 2025

(28. regnskabsår)

Godkendt på selskabets generalforsamling, den 29. januar 2026

Paul Bjerring
Dirigent



INDHOLDSFORTEGNELSE

Ledespåtegning	3
Den uafhængige revisors erklæring om udvidet gennemgang	4
Selskabsoplysninger	6
Ledelsesberetning	7
Resultatopgørelse	8
Aktiver	9
Passiver	10
Anvendt regnskabspraksis	12

LEDELSESPÅTEGNING

Bestyrelse og direktion har dags dato behandlet og godkendt årsrapporten for perioden 1. oktober 2024 - 30. september 2025 for Sjelle Autoværksted A/S.

Årsregnskabet aflægges i overensstemmelse med årsregnskabsloven.

Det er vores opfattelse, at årsregnskabet giver et retvisende billede af selskabets aktiver, passiver og finansielle stilling pr. 30. september 2025 samt af resultatet af selskabets aktiviteter for perioden 1. oktober 2024 - 30. september 2025.

Ledelsesberetningen indeholder efter vores opfattelse en retvisende redegørelse for de forhold, beretningen omhandler.

Årsregnskabet indstilles til generalforsamlingens godkendelse.

Galten, den 26. januar 2025

Direktion

Jan Bertelsen

Bestyrelse

Paul Bjerring
Bestyrelsesformand

Gro Hauge

Jan Bertelsen

Marius Bertelsen

Mikkel Bach

DEN UAFHÆNGIGE REVISORS ERKLÆRING OM UDVIDET GENNEMGANG

Til kapitalejeren i Sjelle Autoværksted A/S

Konklusion

Vi har udført udvidet gennemgang af årsregnskabet for Sjelle Autoværksted A/S for perioden 1. oktober 2024 - 30. september 2025, der omfatter anvendt regnskabspraksis, resultatopgørelse, balance og noter. Årsregnskabet udarbejdes efter årsregnskabsloven.

Baseret på det udførte arbejde er det vores opfattelse, at årsregnskabet giver et retvisende billede af selskabets aktiver, passiver og finansielle stilling pr. 30. september 2025 samt af resultatet af selskabets aktiviteter for perioden 1. oktober 2024 - 30. september 2025 i overensstemmelse med årsregnskabsloven.

Grundlag for konklusion

Vi har udført vores udvidede gennemgang i overensstemmelse med Erhvervsstyrelsens erklæringsstandard for små virksomheder og FSR – danske revisors standard om udvidet gennemgang af årsregnskaber, der udarbejdes efter årsregnskabsloven. Vores ansvar ifølge disse standarder og krav er nærmere beskrevet i afsnittet "Revisors ansvar for den udvidede gennemgang af årsregnskabet".

Vi er uafhængige af selskabet i overensstemmelse med International Ethics Standards Board for Accountants' internationale retningslinjer for revisors etiske adfærd (IESBA Code) og de yderligere etiske krav, der er gældende i Danmark, ligesom vi har opfyldt vores øvrige etiske forpligtelser i henhold til disse krav og IESBA Code.

Det er vores opfattelse, at det opnåede bevis er tilstrækkeligt og egnet som grundlag for vores konklusion.

Ledelsens ansvar for årsregnskabet

Ledelsen har ansvaret for udarbejdelsen af et årsregnskab, der giver et retvisende billede i overensstemmelse med årsregnskabsloven. Ledelsen har endvidere ansvaret for den interne kontrol, som ledelsen anser for nødvendig for at udarbejde et årsregnskab uden væsentlig fejlinformation, uanset om denne skyldes besvigelser eller fejl.

Ved udarbejdelsen af årsregnskabet er ledelsen ansvarlig for at vurdere selskabets evne til at fortsætte driften; at oplyse om forhold vedrørende fortsat drift, hvor dette er relevant; samt at udarbejde årsregnskabet på grundlag af regnskabsprincippet om fortsat drift, medmindre ledelsen enten har til hensigt at likvidere selskabet, indstille driften eller ikke har andet realistisk alternativ end at gøre dette.

Revisors ansvar for den udvidede gennemgang af selskabet

Vores ansvar er at udtrykke en konklusion om årsregnskabet. Dette kræver, at vi planlægger og udfører handlinger med henblik på at opnå begrænset sikkerhed for vores konklusion om årsregnskabet og derudover udfører specifikt krævede supplerende handlinger med henblik på at opnå yderligere sikkerhed for vores konklusion.

En udvidet gennemgang omfatter handlinger, der primært består af forespørgsler til ledelsen og, hvor det er hensigtsmæssigt, andre i selskabet, analytiske handlinger og de specifikt krævede supplerende handlinger samt vurdering af det opnåede bevis.

Omfanget af handlinger, der udføres ved en udvidet gennemgang, er mindre end ved en revision, og vi udtrykker derfor ingen revisionskonklusion om årsregnskabet.

Udtalelse om ledelsesberetningen

Ledelsen er ansvarlig for ledelsesberetningen.

DEN UAFHÆNGIGE REVISORS ERKLÆRING OM UDVIDET GENNEMGANG

Vores konklusion om årsregnskabet omfatter ikke ledelsesberetningen, og vi udtrykker ingen form for konklusion med sikkerhed om ledelsesberetningen.

I tilknytning til vores udvidede gennemgang af årsregnskabet er det vores ansvar at læse ledelsesberetningen og i den forbindelse overveje, om ledelsesberetningen er væsentligt inkonsistent med årsregnskabet eller vores viden opnået ved den udvidede gennemgang eller på anden måde synes at indeholde væsentlig fejlinformation.

Vores ansvar er derudover at overveje, om ledelsesberetningen indeholder krævede oplysninger i henhold til årsregnskabsloven.

Baseret på det udførte arbejde er det vores opfattelse, at ledelsesberetningen er i overensstemmelse med årsregnskabet og er udarbejdet i overensstemmelse med årsregnskabslovens krav. Vi har ikke fundet væsentlig fejlinformation i ledelsesberetningen.

Risskov, den 26. januar 2025

RevisorHuset godkendte revisorer a/s
CVR nr.: 26593093

Gert Andersen
Registreret revisor
mne15942

SELSKABSOPLYSNINGER

Selskabet: Sjelle Autoværksted A/S
Langelinie 49
8464 Galten

CVR-nr.: 21223476

Regnskabsår: 1. oktober - 30. september

Bestyrelse: Paul Bjerring
Bestyrelsesformand

Gro Hauge

Jan Bertelsen

Marius Bertelsen

Mikkel Bach

Direktion: Jan Bertelsen

Revisor: RevisorHuset godkendte revisorer a/s
Ravnsøvej 52
8240 Risskov
CVR nr.: 26593093

LEDELSESBERETNING

Selskabets væsentligste aktiviteter

Selskabets væsentligste aktiviteter har i lighed med tidligere år bestået af reparation samt køb og salg af biler.

RESULTATOPGØRELSE

1. oktober 2024 - 30. september 2025

	2024/2025	2023/2024
	DKK	DKK
Bruttofortjeneste	7.300.889	9.005.994
1 Personaleomkostninger	-5.869.986	-5.948.925
Af- og nedskrivninger af materielle og immaterielle anlægsaktiver	<u>-397.616</u>	<u>-281.734</u>
Resultat før finansielle poster	1.033.287	2.775.335
Andre finansielle indtægter fra tilknyttede virksomheder	62.812	87.905
Andre finansielle indtægter	67.114	44.342
Finansielle omkostninger, der hidrører fra tilknyttede virksomheder	-244.642	-251.525
Andre finansielle omkostninger	<u>-24.436</u>	<u>-15.164</u>
Resultat før skat	894.135	2.640.893
Skat af årets resultat	<u>-196.850</u>	<u>-581.081</u>
Årets resultat	<u>697.285</u>	<u>2.059.812</u>
Foreslået udbytte	0	2.050.000
Overført resultat	<u>697.285</u>	<u>9.812</u>
Forslag til resultatdisponering	<u>697.285</u>	<u>2.059.812</u>

BALANCE PR. 30. september 2025
 AKTIVER

	2024/2025 DKK	2023/2024 DKK
Grunde og bygninger	1.709.824	1.779.788
Andre anlæg, driftsmateriel og inventar	<u>1.909.228</u>	<u>1.854.958</u>
Materielle anlægsaktiver	<u>3.619.052</u>	<u>3.634.746</u>
Tilgodehavender hos tilknyttede virksomheder	<u>845.327</u>	<u>1.024.390</u>
Finansielle anlægsaktiver	<u>845.327</u>	<u>1.024.390</u>
Anlægsaktiver	<u>4.464.379</u>	<u>4.659.136</u>
Fremstillede varer og handelsvarer	3.936.153	3.729.065
Forudbetalinger for varer	<u>153.000</u>	<u>0</u>
Varebeholdninger	<u>4.089.153</u>	<u>3.729.065</u>
Tilgodehavender fra salg og tjenesteydelser	1.897.948	2.110.644
Igangværende arbejder for fremmed regning	650.241	0
Andre tilgodehavender	2.338.439	1.027.639
Periodeafgrænsningsposter	<u>154.306</u>	<u>240.069</u>
Tilgodehavender	<u>5.040.934</u>	<u>3.378.352</u>
Andre værdipapirer og kapitalandele	<u>0</u>	<u>0</u>
Værdipapirer og kapitalandele	<u>0</u>	<u>0</u>
Likvide beholdninger	<u>2.275.583</u>	<u>3.986.632</u>
Omsætningsaktiver	<u>11.405.670</u>	<u>11.094.049</u>
Aktiver	<u>15.870.049</u>	<u>15.753.185</u>

BALANCE PR. 30. september 2025
PASSIVER

	2024/2025 DKK	2023/2024 DKK
Virksomhedskapital	807.000	807.000
Overført resultat	7.108.547	6.411.262
Foreslået udbytte	<u>0</u>	<u>2.050.000</u>
Egenkapital	<u>7.915.547</u>	<u>9.268.262</u>
Hensættelser til udskudt skat	<u>111.144</u>	<u>97.444</u>
Hensatte forpligtigelser	<u>111.144</u>	<u>97.444</u>
Selskabsskat	<u>183.150</u>	<u>542.520</u>
2 Langfristede gældsforpligtigelser	<u>183.150</u>	<u>542.520</u>
Modtagne forudbetalinger fra kunder	636.512	657.815
Leverandører af varer og tjenesteydelser	1.042.554	896.647
Gæld til tilknyttede virksomheder	4.896.358	2.722.421
Selskabsskat	0	0
Anden gæld, herunder skyldige skatter og skyldige bidrag til social sikring	1.081.608	1.564.900
Gæld til virksomhedsdeltagere og ledelse	<u>3.176</u>	<u>3.176</u>
Kortfristede gældsforpligtigelser	<u>7.660.208</u>	<u>5.844.959</u>
Passiver	<u>15.870.049</u>	<u>15.753.185</u>
3 Kontraktlige forpligtigelser og eventualposter mv.		
4 Pantsætninger og sikkerhedsstillelser		

NOTER

	2024/2025 DKK	2023/2024 DKK
1 Personalemkostninger		
Antal personer beskæftiget i gennemsnit	14	13
Lønninger	4.684.405	4.570.958
Pensioner	928.512	1.134.072
Andre omkostninger til social sikring	<u>257.069</u>	<u>243.895</u>
Personalemkostninger	<u>5.869.986</u>	<u>5.948.925</u>

	Gæld i alt primo	Gæld i alt ultimo	Restgæld efter 5 år
2 Langfristede gældsforpligtigelser			
Selskabsskat	<u>542.520</u>	<u>183.150</u>	<u>0</u>
Langfristede gældsforpligtigelser	<u>542.520</u>	<u>183.150</u>	<u>0</u>

3 Kontraktlige forpligtelser og eventualposter mv.

Eventualforpligtelser

Selskabet er sambeskattet med øvrige danske selskaber i Jan Bertelsen Holding ApS koncernen. Som helejet dattervirksomhed hæfter selskabet ubegrænset og solidarisk med de øvrige selskaber i sambeskatningen for danske selskabsskatter og kildeskatter på udbytte, renter og royalties indenfor sambeskatningskredsen.

Skyldige selskabsskatter og kildeskatter indenfor sambeskatningskredsen pr. 30. september 2025 fremgår af moderselskabets årsrapport. Eventuelle senere korrektioner af den skattepligtige sambeskatningsindkomst eller af de tilbageholdte kildeskatter vil kunne medføre, at selskabets hæftelse udgør et større beløb.

4 Pantsætninger og sikkerhedsstillelser

Der er udstedt ejerpantebrev på 300 TDKK.

Der er afgivet virksomhedspant på nom. 300 TDKK på aktiver, som har en regnskabsmæssig værdi på 7.896 TDKK

ANVENDT REGNSKABSPRAKSIS

Generelt

Årsregnskabet for Sjelle Autoværksted A/S for 2024/25 er udarbejdet i overensstemmelse med årsregnskabslovens bestemmelser for klasse B-virksomheder.

Årsregnskabet er aflagt efter samme regnskabspraksis som sidste år og aflægges i danske kroner.

RESULTATOPGØRELSEN

Bruttofortjeneste

Med henvisning til årsregnskabslovens § 32 er visse indtægter og omkostninger sammendraget i regnskabsposten bruttofortjeneste.

Bruttofortjenesten består af sammentrækning af regnskabsposterne nettoomsætning, ændring i lagre af færdigvarer, varer under fremstilling og handelsvarer, andre driftsindtægter, omkostninger til råvarer og hjælpematerialer samt andre eksterne omkostninger.

Nettoomsætning

Nettoomsætningen ved salg af udført arbejde, handelsvarer og færdigvarer indregnes i resultatopgørelsen, når levering og risikoovergang til køber har fundet sted.

Andre driftsindtægter og -omkostninger

Andre driftsindtægter og -omkostninger indeholder regnskabsposter af sekundær karakter i forhold til virksomhedens aktiviteter, herunder fortjeneste og tab ved salg af materielle anlægsaktiver.

Ændring i lagre af færdigvarer og varer under fremstilling

Ændring i lagre af færdigvarer og varer under fremstilling består af forskydning i lagerbeholdningerne.

Omkostninger til råvarer og hjælpematerialer

Omkostninger til råvarer og hjælpematerialer omfatter varekøb med fradrag af rabatter samt årets forskydning i varebeholdningerne.

Råvarer og hjælpematerialer omfatter kostpris for årets solgte varer og varer medgået til produktionen i året.

Andre eksterne omkostninger

Andre eksterne omkostninger omfatter omkostninger til salg, reklame, administration, lokaler, tab på debitorer, operationelle leasingomkostninger mv.

Personaleomkostninger

Personaleomkostninger omfatter løn og gager, inkl. feriepenge og pensioner, samt andre omkostninger til social sikring m.v. til selskabets medarbejdere.

Finansielle indtægter og omkostninger

Finansielle indtægter og omkostninger indregnes i resultatopgørelsen med de beløb, der vedrører regnskabsåret. Finansielle poster omfatter renteindtægter og -omkostninger.

Skat af årets resultat

Årets skat, som består af årets aktuelle skat og forskydning i udskudt skat, indregnes i resultatopgørelsen med den del, der kan henføres til årets resultat, og direkte på egenkapitalen med den del, der kan henføres til poster direkte på egenkapitalen.

Den aktuelle danske selskabsskat fordeles ved afregning af sambeskatningsbidrag mellem de sambeskattede danske virksomheder i forhold til disses skattepligtige indkomster. I tilknytning hertil modtager virksomheder med skattemæssigt underskud sambeskatningsbidrag fra virksomheder, der har kunnet anvende dette underskud til nedsættelse af eget skattemæssigt overskud.

ANVENDT REGNSKABSPRAKSIS

BALANCEN

Materielle anlægsaktiver

Grunde og bygninger samt andre anlæg, driftsmateriel og inventar måles til kostpris med fradrag af akkumulerede af- og nedskrivninger.

Kostprisen omfatter anskaffelsesprisen og omkostninger direkte tilknyttet anskaffelsen indtil det tidspunkt, hvor aktivet er klar til brug. For egenfremstillede aktiver omfatter kostprisen direkte og indirekte omkostninger til materialer, komponenter, underleverandører og løn samt låneomkostninger fra specifik og generel låntagning, der direkte vedrører opførelsen af det enkelte aktiv.

Kostprisen på et samlet aktiv opdeles i separate bestanddele, der afskrives hver for sig, hvis brugstiden på de enkelte bestanddele er forskellige.

Afskrivningsgrundlaget, der opgøres som kostprisen med fradrag af eventuel restværdi, afskrives lineært over den forventede brugstid, baseret på følgende vurdering af aktivernes forventede brugstider:

	Brugstid	Restværdi
Bygninger	10-50 år	0 %
Andre anlæg, driftsmateriel og inventar	3-20 år	0-50 %

Afskrivningsgrundlaget opgøres under hensyntagen til aktivets restværdi og reduceres med eventuelle nedskrivninger. Afskrivningsperioden og restværdien fastsættes på anskaffelsestidspunktet og revurderes årligt. Overstiger restværdien aktivets regnskabsmæssige værdi, ophører afskrivning.

Ved ændring i afskrivningsperioden eller restværdien indregnes virkningen for afskrivninger fremadrettet som en ændring i regnskabsmæssigt skøn.

Fortjeneste eller tab ved afhændelse af materielle anlægsaktiver opgøres som forskellen mellem salgspris med fradrag af salgskostninger og den regnskabsmæssige værdi på salgstidspunktet. Fortjeneste eller tab indregnes i resultatopgørelsen under andre driftsindtægter/andre driftsomkostninger.

Værdiforringelse af anlægsaktiver

Den regnskabsmæssige værdi af materielle anlægsaktiver, der ikke måles til dagsværdi, vurderes årligt for indikationer på værdiforringelse ud over det, som udtrykkes ved afskrivning.

Foreligger der indikationer på værdiforringelse, foretages nedskrivningstest af hver enkelt aktiv henholdsvis pengestrømsgenererende enhed. Der foretages nedskrivning til genindvindingsværdien, hvis denne er lavere end den regnskabsmæssige værdi.

Som genindvindingsværdi anvendes den højeste værdi af nettosalgspris og kapitalværdi. Kapitalværdien opgøres som nutidsværdien af de forventede nettopengestrømme fra anvendelse af aktivet eller aktivgruppen og forventede pengestrømme ved salg af aktivet eller aktivgruppen efter endt brugstid.

Tidligere indregnede nedskrivninger tilbageføres, når begrundelsen for nedskrivningen ikke længere består. Nedskrivning på goodwill tilbageføres ikke.

ANVENDT REGNSKABSPRAKSIS

Varebeholdninger

Varebeholdninger måles til kostpris efter FIFO-metoden. Er nettorealiseringsværdien lavere end kostprisen, nedskrives til denne lavere værdi.

Nettorealiseringsværdien for varebeholdninger opgøres som salgssum med fradrag af færdiggørelsesomkostninger og omkostninger, der afholdes for at effektuere salget, og fastsættes under hensyntagen til omsættelighed, ukurans og udvikling i forventet salgspris.

Tilgodehavender

Tilgodehavender måles til amortiseret kostpris.

Der foretages nedskrivning til imødegåelse af tab, hvor der vurderes at være indtruffet en objektiv indikation på, at et tilgodehavende eller en portefølje af tilgodehavender er værdiforringet. Hvis der foreligger en objektiv indikation på, at et individuelt tilgodehavende er værdiforringet, foretages nedskrivning på individuelt niveau.

Igangværende arbejder for fremmed regning

Igangværende arbejder for fremmed regning måles til salgsværdien af det udførte arbejde. Salgsværdien måles på baggrund af færdiggørelsesgraden på balancedagen og de samlede forventede indtægter på det enkelte igangværende arbejde.

Det enkelte igangværende arbejde indregnes i balancen under tilgodehavender eller gældsforpligtelser afhængig af nettoværdien af salgssummen med fradrag af acontofaktureringer.

Omkostninger i forbindelse med salgsarbejde og opnåelse af kontrakter indregnes i resultatopgørelsen i takt med, at de afholdes.

Forudbetalinger fra kunder indregnes under forpligtelser.

Periodeafgrænsningsposter

Periodeafgrænsningsposter indregnet under aktiver omfatter afholdte omkostninger vedrørende efterfølgende regnskabsår.

Likvide beholdninger

Likvide beholdninger omfatter kontante beholdninger og indlånskonti i pengeinstitutter, herunder valutakonti.

Egenkapital

Udbytte

Forslag til udbytte for regnskabsåret indregnes som en særskilt post under egenkapitalen. Forslag til udbytte indregnes som en forpligtelse på tidspunktet for vedtagelse på generalforsamlingen.

Selskabsskat og udskudt skat

Aktuelle skatteforpligtelser og tilgodehavende aktuel skat indregnes i balancen som beregnet skat af årets skattepligtige indkomst reguleret for skat af tidligere års skattepligtige indkomster samt for betalte acontoskatter.

Udskudt skat måles efter den balanceorienterede gælds metode af midlertidige forskelle mellem regnskabsmæssig og skattemæssig værdi af aktiver og forpligtelser. I de tilfælde, f.eks. vedrørende aktier, hvor opgørelse af skatteværdien kan foretages efter alternative beskatningsregler, måles udskudt skat på grundlag af den planlagte anvendelse af aktivet henholdsvis afvikling af forpligtelsen.

ANVENDT REGNSKABSPRAKSIS

Udskudt skat måles på grundlag af de skatteregler og skattesatser, der med balancedagens lovgivning vil være gældende, når den udskudte skat forventes udløst som aktuel skat. Ændring i udskudt skat som følge af ændringer i skattesatser indregnes i resultatopgørelsen.

Gældsforpligtelser

Øvrige gældsforpligtelser, som omfatter gæld til leverandører, modtagne forudbetalinger fra kunder, tilknyttede virksomheder samt anden gæld, måles til amortiseret kostpris, hvilket sædvanligvis svarer til nominel værdi.