

# HMK Newco A/S

CVR-nr. 30 54 46 76

## Årsrapport for 2012/13

Årsrapporten er godkendt på den  
ordinære generalforsamling, d. 27.11.13

Jesper Langsted  
Dirigent



---

Selskabsoplysninger m.v.	3
Koncernoversigt	4
Ledelsespåtegning	5
Den uafhængige revisors erklæringer	6 - 7
Ledelsesberetning	8 - 11
Resultatopgørelse	12
Balance	13 - 14
Koncernens pengestrømsopgørelse	15
Anvendt regnskabspraksis	16 - 22
Noter	23 - 31

---

---

**Selskabet**

---

HMK Newco A/S  
c/o HMK Bilcon A/S  
Hadsundvej 295  
9260 Gistrup  
Hjemsted: Aalborg  
CVR-nr.: 30 54 46 76

---

**Bestyrelse**

---

Peter Erlangsen, formand  
Jesper Langsted  
Frank Ewald

---

**Direktion**

---

Klaus Kristensen

---

**Revision**

---

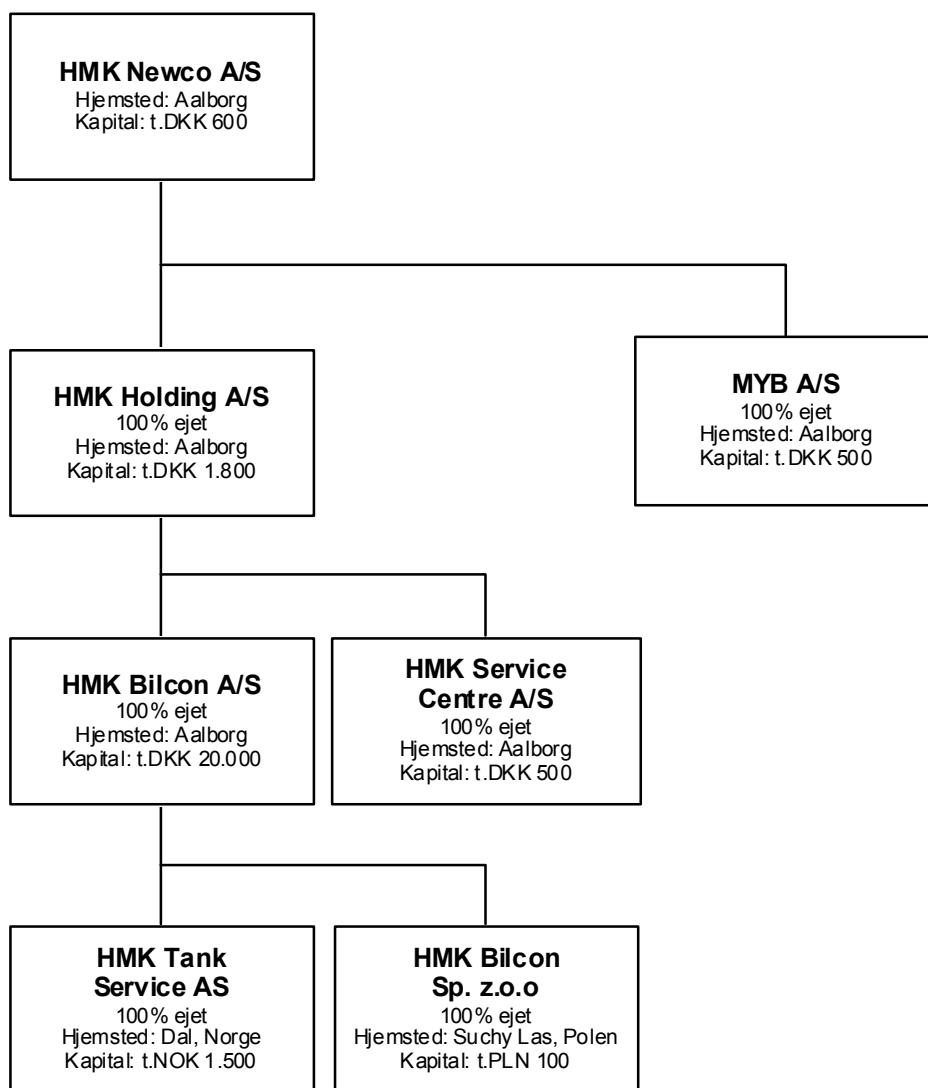
Beierholm  
Statsautoriseret Revisionspartnerselskab

---

**Pengeinstitut**

---

Nordea Bank A/S



Vi har dags dato behandlet og godkendt årsrapporten for regnskabsåret 01.07.12 - 30.06.13 for HMK Newco A/S.

Årsrapporten aflægges i overensstemmelse med årsregnskabsloven.

Det er vores opfattelse, at koncernregnskabet og årsregnskabet giver et retvisende billede af koncernens og selskabets aktiver, passiver og finansielle stilling pr. 30.06.13 og resultatet af koncernens og selskabets aktiviteter samt af koncernens pengestrømme for regnskabsåret 01.07.12 - 30.06.13.

Ledelsesberetningen indeholder efter vores opfattelse en retvisende redegørelse for de forhold beretningen omhandler.

Årsrapporten indstilles til generalforsamlingens godkendelse.

Gistrup, den 27. november 2013

**Direktionen**

Klaus Kristensen

**Bestyrelsen**

Peter Erlangsen  
Formand

Jesper Langsted

Frank Ewald

**Til kapitalejerne i HMK Newco A/S****PÅTEGNING PÅ KONCERNREGNSKABET OG ÅRSREGNSKABET**

Vi har revideret koncernregnskabet og årsregnskabet for HMK Newco A/S for regnskabsåret 01.07.12 - 30.06.13, der omfatter resultatopgørelse, balance, anvendt regnskabspraksis og noter for såvel koncernen som selskabet samt pengestrømsopgørelse for koncernen. Koncernregnskabet og årsregnskabet udarbejdes efter årsregnskabsloven.

**Ledelsens ansvar for årsregnskabet**

Ledelsen har ansvaret for udarbejdelsen af et koncernregnskab og et årsregnskab, der giver et retvisende billede i overensstemmelse med årsregnskabsloven. Ledelsen har endvidere ansvaret for den interne kontrol, som ledelsen anser for nødvendig for at udarbejde et koncernregnskab og et årsregnskab uden væsentlig fejlinformation, uanset om denne skyldes besvigelser eller fejl.

**Revisors ansvar**

Vores ansvar er at udtrykke en konklusion om koncernregnskabet og årsregnskabet på grundlag af vores revision. Vi har udført revisionen i overensstemmelse med internationale standarder om revision og yderligere krav ifølge dansk revisorlovgivning. Dette kræver, at vi overholder etiske krav samt planlægger og udfører revisionen for at opnå høj grad af sikkerhed for, om koncernregnskabet og årsregnskabet er uden væsentlig fejlinformation.

En revision omfatter udførelse af revisionshandlinger for at opnå revisionsbevis for beløb og oplysninger i koncernregnskabet og årsregnskabet. De valgte revisionshandlinger afhænger af revisors vurdering, herunder vurdering af risici for væsentlig fejlinformation i koncernregnskabet og årsregnskabet, uanset om denne skyldes besvigelser eller fejl. Ved risikovurderingen overvejer revisor intern kontrol, der er relevant for koncernens og selskabets udarbejdelse af et koncernregnskab og et årsregnskab, der giver et retvisende billede. Formålet hermed er at udforme revisionshandlinger, der er passende efter omstændighederne, men ikke at udtrykke en konklusion om effektiviteten af koncernens og selskabets interne kontrol. En revision omfatter endvidere vurdering af, om ledelsens valg af regnskabspraksis er passende, om ledelsens regnskabsmæssige skøn er rimelige samt den samlede præsentation af koncernregnskabet og årsregnskabet.

Det er vores opfattelse, at det opnåede revisionsbevis er tilstrækkeligt og egnet som grundlag for vores konklusion.

Revisionen har ikke givet anledning til forbehold.

**Konklusion**

Det er vores opfattelse, at koncernregnskabet og årsregnskabet giver et retvisende billede af koncernens og selskabets aktiver, passiver og finansielle stilling pr. 30.06.13 samt af resultatet af koncernens og selskabets aktiviteter samt pengestrømme for koncernen for regnskabsåret 01.07.12 - 30.06.13 i overensstemmelse med årsregnskabsloven.

**UDTALELSE OM LEDELSESBERETNINGEN**

Vi har i henhold til årsregnskabsloven gennemlæst ledelsesberetningen. Vi har ikke foretaget yderligere handlinger i tillæg til den udførte revision af koncernregnskabet og årsregnskabet. Det er på denne baggrund vores opfattelse, at oplysningerne i ledelsesberetningen er i overensstemmelse med koncernregnskabet og årsregnskabet.

Frederikshavn, den 27. november 2013

**Beierholm**

Statsautoriseret Revisionspartnerselskab

Jens Borup

Statsaut. revisor

**KONCERNENS HOVED- OG NØGLETAL****Hovedtal**

Beløb i t.DKK	2012/13	2011/12	2010/11	2009/10	2008/09
<i>Resultat</i>					
Bruttofortjeneste	48.076	58.906	60.347	63.918	96.609
Resultat af primær drift	-2.623	4.111	661	-5.728	7.992
Finansielle poster i alt	-942	-3.878	-3.524	-3.532	-2.713
Årets resultat	-4.063	-606	-2.843	-7.401	5.279
<i>Balance</i>					
Samlede aktiver	76.214	99.126	85.548	102.044	97.657
Investeringer i materielle anlægsaktiver	2.800	968	8.538	9.047	4.051
Egenkapital	6.725	-5.145	-2.792	-218	8.069
<i>Pengestrømme</i>					
Nettopengestrøm fra:					
Driften	2.702	-1.412	17.439	-8.350	25.087
Investeringer	4.041	-968	-7.386	-6.173	-3.667
Finansiering	-5.990	648	-1.387	871	-2.497
Årets pengestrømme	753	-1.732	8.666	-13.652	18.923

**Nøgletal**

	2012/13	2011/12	2010/11	2009/10	2008/09
<i>Rentabilitet</i>					
Egenkapitalens forrentning	- %	- %	- %	- %	97%
Afkastgrad	-5%	-1%	-3%	-7%	4%
<i>Soliditet</i>					
Egenkapitalandel	9%	-5%	-3%	0%	8%
<i>Øvrige</i>					
Antal medarbejdere (gns.)	114	115	116	153	199

### Hovedaktiviteter

Selskabets hovedaktivitet er at eje kapitalandel i datterselskaber.

Koncernen beskæftiger sig med konstruktion, produktion og salg af aluminiumskonstruktioner, specialopbygninger, herunder tankvogne og andre specialopbygninger til kunder inden for alle brancher med behov for mobilt materiel. Koncernen har desuden specialiseret sig i opbygning af mobile enheder til sundhedssektoren, herunder radiologi, bloddonorer og mobile sygehuse. Herudover er reparationer, service og levetidsforlængelser af produkter indenfor transportbranchen et væsentligt forretningsområde.

### Udviklingen i selskabets økonomiske aktiviteter og forhold

Resultatopgørelsen for tiden 01.07.12 - 30.06.13 udviser et resultat på t.DKK -4.063 mod t.DKK -606 for tiden 01.07.11 - 30.06.12. Balancen viser en egenkapital på t.DKK 6.725.

Ledelsen finder årets resultat utilfredsstillende.

Selskabskapitalen er blevet reetableret ved gældskonvertering af gæld til selskabets aktionærer.

### Særlige risici

Koncernens væsentligste driftsrisiko er knyttet til evnen til løbende at udvikle produkter til de skiftende behov på de markeder, hvor produkterne sælges, samt at sikre en til stadighed konkurrencedygtig produktionspris.

#### *Prisrisici*

Koncernens anvendelse af aluminium som råvarer medfører, grundet de prissvingninger, som eksisterer på markedet, en vis risiko. Risikoen er dog mest af afsætningsmæssig karakter, idet prisstigninger i vidt omfang vil kunne indregnes i prisen på det færdige produkt. På større projekter er indkøb afdækket i henhold til ordrebeholdningen. Der indgås ikke spekulative råvarepositioner.

#### *Valutarisici*

Koncernens aktiviteter i udlandet medfører, at resultat, pengestrømme og egenkapital påvirkes af kurs- og renteutvikling for en række valutaer. Risikoen er også her mest af afsætningsmæssig karakter, idet alle betydelige kommercielle valutarisici afdækkes. På større kontrakter sker afdækningen gennem indgåelse af valutaterminsforretninger. Der indgås ikke spekulative valutapositioner. Kursregulering af investeringer i dattervirksomheder og associerede virksomheder, der er selvstændige enheder, indregnes direkte i egenkapitalen. Kursrisici, der relatere sig hertil afdækkes som hovedregel ikke, da det er selskabets opfattelse, at en løbende kurssikring af sådanne investeringer ikke vil være optimal ud fra en samlet risiko- og omkostningsmæssig vurdering.

*Renterisici*

Det vurderes, at koncernen har en moderat renterisiko. Koncernens gæld til kreditinstitutter og realkreditinstitutter er variabelt forrentet. Renterisikoen på gæld til realkreditinstitut er afdækket via en terminsforretning.

**Eksternt miljø**

Koncernen har i sine interne kvalitetsstyringssystemer indarbejdet hensynet til miljøforhold. Systemet tager udgangspunkt i en miljømæssig forsvarlig driftsførelse, og indgår som en naturlig del i selskabets målsætninger for produktkvalitet og produktionsforhold.

**Videnressourcer**

Koncernens forretningsgrundlag er fremstillingen af markeds- og kundetilpassede specielprodukter. Dette stiller store krav til videnressourcerne vedrørende medarbejdere og forretningsprocesser. Herudover er der også særlige krav til videnressourcerne i forbindelse med en løbende tilpasning til lovkrav og sikkerhedsbestemmelser på de enkelte markeder. For til stadighed at kunne levere disse løsninger er det afgørende, at koncernen kan rekruttere og fastholde medarbejdere, såvel medarbejdere med et højt uddannelsesniveau og medarbejdere med et teknisk erfaringsgrundlag. Der arbejdes løbende med denne proces i de enkelte datterselskaber blandt andet gennem såvel intern og ekstern uddannelse af medarbejdere.

**Forsknings- og udviklingsaktiviteter**

Virksomhedens produkter og processer udvikles løbende i koncernen. Alle udgifter hertil udgiftsføres i resultatopgørelsen, da de vurderes som værende løbende forbedringer til bestående produkter samt forskning.

**Betydningsfulde hændelser indtruffet efter regnskabsårets afslutning**

Efter regnskabsårets afslutning er der ikke indtruffet begivenheder, som vil kunne forrykke selskabets finansielle stilling væsentligt.

**Selskabets forventede udvikling**

Det forventes, at aktivitetsniveauet for det kommende år øges og der forventes et overskud for 2013/14.

Note	Koncern		Modervirksomhed	
	2012/13 t.DKK	2011/12 t.DKK	2012/13 t.DKK	2011/12 t.DKK
	<b>48.076</b>	<b>58.906</b>	<b>-242</b>	<b>-103</b>
	<b>48.076</b>	<b>58.906</b>	<b>-242</b>	<b>-103</b>
1	-48.147	-50.742	0	0
	<b>-71</b>	<b>8.164</b>	<b>-242</b>	<b>-103</b>
2	-2.552	-4.053	0	0
	<b>-2.623</b>	<b>4.111</b>	<b>-242</b>	<b>-103</b>
3	0	0	-3.618	827
	2.342	60	2.272	0
4	-3.284	-3.938	-1.863	-1.808
	<b>-942</b>	<b>-3.878</b>	<b>-3.209</b>	<b>-981</b>
	<b>-3.565</b>	<b>233</b>	<b>-3.451</b>	<b>-1.084</b>
5	-498	-839	-612	478
	<b>-4.063</b>	<b>-606</b>	<b>-4.063</b>	<b>-606</b>

#### Forslag til resultatdisponering

Overført resultat	-4.063	-606
<b>I alt</b>	<b>-4.063</b>	<b>-606</b>

Note	AKTIVER	Koncern		Modervirksomhed	
		30.06.13	30.06.12	30.06.13	30.06.12
		t.DKK	t.DKK	t.DKK	t.DKK
	Erhvervede rettigheder	0	53	0	0
	Goodwill	0	30	0	0
6	<b>Immaterielle anlægsaktiver i alt</b>	<b>0</b>	<b>83</b>	<b>0</b>	<b>0</b>
	Grunde og bygninger	34.317	41.573	0	0
	Produktionsanlæg og maskiner	404	667	0	0
	Andre anlæg, driftsmateriel og inventar	3.835	6.564	0	0
7	<b>Materielle anlægsaktiver i alt</b>	<b>38.556</b>	<b>48.804</b>	<b>0</b>	<b>0</b>
8	Kapitalandele i tilknyttede virksomheder	0	0	28.460	29.850
	<b>Finansielle anlægsaktiver i alt</b>	<b>0</b>	<b>0</b>	<b>28.460</b>	<b>29.850</b>
	<b>Anlægsaktiver i alt</b>	<b>38.556</b>	<b>48.887</b>	<b>28.460</b>	<b>29.850</b>
	Råvarer og hjælpematerialer	8.166	8.090	0	0
	Fremstillede færdigvarer og handelsvarer	0	704	0	0
	<b>Varebeholdninger i alt</b>	<b>8.166</b>	<b>8.794</b>	<b>0</b>	<b>0</b>
	Tilgodehavender fra salg og tjenesteydelser	14.403	25.743	0	0
9	Igangværende arbejder for fremmed regning	10.935	12.280	0	0
	Tilgodehavender hos tilknyttede virksomheder	0	0	2.640	0
	Udskudt skatteaktiv	2.676	1.765	0	520
	Andre tilgodehavender	641	418	0	0
	Periodeafgrænsningsposter	348	535	0	0
	<b>Tilgodehavender i alt</b>	<b>29.003</b>	<b>40.741</b>	<b>2.640</b>	<b>520</b>
	<b>Likvide beholdninger</b>	<b>489</b>	<b>704</b>	<b>11</b>	<b>35</b>
	<b>Omsætningsaktiver i alt</b>	<b>37.658</b>	<b>50.239</b>	<b>2.651</b>	<b>555</b>
	<b>Aktiver i alt</b>	<b>76.214</b>	<b>99.126</b>	<b>31.111</b>	<b>30.405</b>

Note	PASSIVER	Koncern		Modervirksomhed	
		30.06.13	30.06.12	30.06.13	30.06.12
		t.DKK	t.DKK	t.DKK	t.DKK
	Selskabskapital	600	600	600	600
	Overført resultat	6.125	-5.745	6.125	-5.745
10	<b>Egenkapital i alt</b>	<b>6.725</b>	<b>-5.145</b>	<b>6.725</b>	<b>-5.145</b>
	Hensættelser til pensioner og lignende forpligtelser	8	0	0	0
	Andre hensatte forpligtelser	0	0	0	1.659
	<b>Hensatte forpligtelser i alt</b>	<b>8</b>	<b>0</b>	<b>0</b>	<b>1.659</b>
	Ansvarlig lånekapital mv.	6.450	21.450	6.450	21.450
	Gæld til realkreditinstitutter	12.673	15.761	0	0
	Leasinggæld	1.165	1.508	0	0
	Anden gæld	2.244	9.131	2.244	7.131
11	<b>Langfristede gældsforpligtelser i alt</b>	<b>22.532</b>	<b>47.850</b>	<b>8.694</b>	<b>28.581</b>
11	Kortfristet del af langfristede gældsforpligtelser	2.617	1.431	0	0
	Gæld til kreditinstitutter	15.682	16.650	0	0
	Leverandører af varer og tjenesteydelser	12.173	15.052	217	63
	Gæld til tilknyttede virksomheder	0	0	11.777	1.483
	Anden gæld	16.013	22.691	3.698	3.764
	Periodeafgrænsningsposter	464	597	0	0
	<b>Kortfristede gældsforpligtelser i alt</b>	<b>46.949</b>	<b>56.421</b>	<b>15.692</b>	<b>5.310</b>
	<b>Gældsforpligtelser i alt</b>	<b>69.481</b>	<b>104.271</b>	<b>24.386</b>	<b>33.891</b>
	<b>Passiver i alt</b>	<b>76.214</b>	<b>99.126</b>	<b>31.111</b>	<b>30.405</b>

12 Eventualforpligtelser

13 Sikkerhedsstillelser

14 Kontraktlige forpligtelser

15 Nærtstående parter

## Koncernens pengestrømsopgørelse

Note	2012/13 t.DKK	2011/12 t.DKK
<b>Årets resultat</b>	<b>-4.063</b>	<b>-606</b>
16 Reguleringer	4.655	6.822
Forskydning i driftskapital:		
Varebeholdninger	627	68
Tilgodehavender	12.363	-17.761
Leverandører af varer og tjenesteydelser	-2.879	5.837
Anden driftsafledt gæld	-4.772	8.106
<b>Pengestrømme fra drift før finansielle poster</b>	<b>5.931</b>	<b>2.466</b>
Modtagne renteindtægter og lignende indtægter	72	60
Betalte renteomkostninger og lignende omkostninger	-3.284	-3.938
Betalt selskabsskat	-17	0
<b>Driftens pengestrømme</b>	<b>2.702</b>	<b>-1.412</b>
Køb af materielle anlægsaktiver	-2.800	-968
Salg af materielle anlægsaktiver	2.254	0
Salg af finansielle anlægsaktiver	4.587	0
<b>Investeringernes pengestrømme</b>	<b>4.041</b>	<b>-968</b>
Optagelse af langfristede lån	0	2.000
Afdrag på langfristede lån	-5.990	-1.352
<b>Finansieringens pengestrømme</b>	<b>-5.990</b>	<b>648</b>
<b>Årets samlede pengestrømme</b>	<b>753</b>	<b>-1.732</b>
Likvide beholdninger ved årets begyndelse	-15.946	-14.214
<b>Likvide beholdninger ved årets slutning</b>	<b>-15.193</b>	<b>-15.946</b>
Likvide beholdninger ved årets slutning specificeres således:		
Likvide beholdninger	489	704
Kortfristet gæld til kreditinstitutter	-15.682	-16.650
<b>I alt</b>	<b>-15.193</b>	<b>-15.946</b>

## GENERELT

Årsrapporten er aflagt i overensstemmelse med årsregnskabsloven for mellemstore koncerner og virksomheder i regnskabsklasse C.

Den anvendte regnskabspraksis er uændret i forhold til foregående år.

### Generelt om indregning og måling

I resultatopgørelsen indregnes indtægter i takt med, at de indtjenes, herunder indregnes værdireguleringer af finansielle aktiver og forpligtelser. I resultatopgørelsen indregnes ligeledes alle omkostninger, herunder afskrivninger og nedskrivninger.

I balancen indregnes aktiver, når det er sandsynligt, at fremtidige økonomiske fordele vil tilflyde koncernen, og aktivets værdi kan måles pålideligt. Forpligtelser indregnes i balancen, når det er sandsynligt, at fremtidige økonomiske fordele vil fragå koncernen, og forpligtelsens værdi kan måles pålideligt. Ved første indregning måles aktiver og forpligtelser til kostpris. Efterfølgende måles aktiver og forpligtelser som beskrevet nedenfor for hver enkelt regnskabspost.

Ved indregning og måling tages hensyn til forudsigelige tab og risici, der fremkommer inden årsrapporten aflægges, og som be- eller afkræfter forhold, der eksisterede på balancedagen.

## KONCERNREGNSKAB

Koncernregnskabet omfatter modervirksomheden og dets dattervirksomheder, hvori modervirksomheden direkte eller indirekte besidder mere end 50% af stemmerettighederne, eller gennem aftaler har en bestemmende indflydelse. Virksomheder, hvori koncernen besidder mellem 20% og 50% af stemmerettighederne og udøver betydelig, men ikke bestemmende indflydelse, betragtes som associerede virksomheder.

De regnskaber, der anvendes til brug for konsolideringen, aflægges i overensstemmelse med koncernens regnskabspraksis.

Koncernregnskabet er udarbejdet som et sammendrag af regnskaber for modervirksomheden og dattervirksomhederne ved sammenlægning af regnskabsposter af ensartet karakter. Ved konsolideringen er der foretaget eliminering af koncerninterne indtægter og omkostninger, besiddelser af kapitalandele, mellemværender og udbytter samt ikke realiseret koncernintern fortjeneste og tab på varebeholdninger og anlægsaktiver.

Den på erhvervelsestidspunktet opgjorte koncerngoodwill (positivt forskelsbeløb), indregnes som aktiv og afskrives lineært efter en individuel vurdering af aktivets brugstid, dog maksimalt 20 år. Negativ goodwill, der modsvarer en forventet ugunstig udvikling i de pågældende virksomheder, indregnes i balancen under periodeafgrænsningsposter og reduceres i takt med realisering af de forhold, der ligger til grund for forskelsbeløbet.

## VALUTA

Årsrapporten er aflagt i danske kroner.

Transaktioner i fremmed valuta omregnes ved første indregning til transaktionsdagens kurs. Valutakursdifferencer, der opstår mellem transaktionsdagens kurs og kursen på betalingsdagen, indregnes i resultatopgørelsen som en finansiel post. Tilgodehavender, gældsforpligtelser og andre monetære poster i fremmed valuta omregnes til balancedagens valutakurs. Forskellen mellem balancedagens kurs og kursen på tidspunktet for tilgodehavendets eller gældsforpligtelsens opståen eller indregning i seneste årsrapport indregnes i resultatopgørelsen under finansielle indtægter og omkostninger. Anlægsaktiver, varebeholdninger og andre ikke-monetære aktiver, der er erhvervet i fremmed valuta, omregnes til historiske valutakurser.

Ved indregning af udenlandske dattervirksomheder, der er selvstændige enheder, omregnes resultatopgørelserne til transaktionsdagens kurser eller tilnærmede gennemsnitlige valutakurser. Balanceposterne omregnes til balancedagens valutakurser. Valutakursreguleringer, opstået ved omregning af egenkapitaler ved årets begyndelse og resultatopgørelser til balancedagens valutakurser, indregnes direkte på egenkapitalen.

## RESULTATOPGØRELSE

### Bruttofortjeneste

Bruttofortjeneste indeholder nettoomsætning, omkostninger til råvarer og hjælpematerialer samt andre eksterne omkostninger.

Indtægter ved salg af varer indregnes i resultatopgørelsen, såfremt levering og risikoovergang til køber har fundet sted inden udgangen af regnskabsåret. Nettoomsætning måles til dagsværdi og opgøres ekskl. moms og rabatter.

Entreprisekontrakter, hvor der leveres anlæg med høj grad af individuel tilpasning, indregnes i nettoomsætningen i takt med, at produktionen udføres, hvorved nettoomsætningen svarer til salgsværdien af årets udførte arbejder (produktionsmetoden).

Andre eksterne omkostninger omfatter omkostninger til distribution, salg, reklame, administration, lokaler, tab på debitorer og operationelle leasingomkostninger.

### Afskrivninger

Afskrivninger på immaterielle og materielle anlægsaktiver tilsigter, at der sker systematisk afskrivning over aktivernes forventede brugstid. For koncernen er anvendt følgende brugstider og restværdier:

	Brugstid, år	Rest- værdi t.DKK
Erhvervede rettigheder	5	0
Goodwill	5	0
Bygninger	25	6.659
Produktionsanlæg og maskiner	3 - 5	0
Andre anlæg, driftsmateriel og inventar	3 - 10	0

Grunde afskrives ikke.

### Finansielle poster

Under finansielle poster indregnes renteindtægter og renteomkostninger, kursregulering af fremmed valuta samt realiserede og urealiserede kursgevinster og -tab på værdipapirer.

### Skatter

Årets aktuelle og udskudte skatter indregnes i resultatopgørelsen som årets skatter med den del, der kan henføres til årets resultat, og direkte på egenkapitalen med den del, der kan henføres til posteringer foretaget direkte på egenkapitalen.

Selskabet er sambeskattet med danske koncernforbundne virksomheder. Moderselskabet fungerer som administrationsselskab for sambeskatningen og afregner som følge heraf alle betalinger af selskabsskat med skattemyndighederne.

Den aktuelle danske selskabsskat fordeles ved afregning af sambeskatningsbidrag mellem de sambeskattede virksomheder i forhold til disses skattepligtige indkomster. I tilknytning hertil modtager virksomheder med skattemæssigt underskud sambeskatningsbidrag fra virksomheder, der har kunnet anvende dette underskud til nedsættelse af eget skattemæssigt overskud.

## BALANCE

### Immaterielle anlægsaktiver

Immaterielle anlægsaktiver måles i balancen til kostpris med fradrag af akkumulerede afskrivninger eller til genindvindingsværdien, hvor denne er lavere.

**Materielle anlægsaktiver**

Grunde og bygninger måles i balancen til kostpris med tillæg af opskrivninger og med fradrag af akkumulerede afskrivninger eller til genindvindingsværdien, hvor denne er lavere.

Øvrige materielle anlægsaktiver måles i balancen til kostpris med fradrag af akkumulerede afskrivninger eller til genindvindingsværdien, hvor denne er lavere.

**Finansielle anlægsaktiver**

Kapitalandele i dattervirksomheder indregnes og måles efter den indre værdis metode, hvilket indebærer, at kapitalandelene måles til den forholdsmæssige andel af virksomhedernes regnskabsmæssige indre værdi reguleret for resterende værdi af positiv eller negativ goodwill samt urealiserede koncerninterne fortjenester og tab. I resultatopgørelsen indregnes andelen af virksomhedernes resultat efter eliminering af urealiserede koncerninterne fortjenester og tab.

Kapitalandele i dattervirksomheder med regnskabsmæssig negativ værdi måles til DKK 0. Et eventuelt tilgodehavende hos disse virksomheder nedskrives i det omfang, tilgodehavendet er uerholdeligt. I det omfang modervirksomheden har en retlig eller faktisk forpligtelse til at dække en underbalance, der overstiger tilgodehavendet, indregnes det resterende beløb under hensatte forpligtelser.

**Værdiforringelse af aktiver**

Den regnskabsmæssige værdi af anlægsaktiver, der ikke måles til dagsværdi, vurderes årligt for indikationer på værdiforringelse ud over det, som udtrykkes ved afskrivning.

**Varebeholdninger**

Varebeholdninger måles til kostpris efter FIFO-princippet eller nettorealiseringspris, hvor denne er lavere.

Kostpris for råvarer og hjælpematerialer samt handelsvarer opgøres som købspriser med tillæg af omkostninger direkte foranlediget af anskaffelsen.

**Tilgodehavender**

Tilgodehavender måles til amortiseret kostpris, hvilket sædvanligvis svarer til pålydende værdi med fradrag af nedskrivning til imødegåelse af tab.

Nedskrivning til imødegåelse af tab opgøres på grundlag af en individuel vurdering af de enkelte tilgodehavender.

**Igangværende arbejder for fremmed regning**

Igangværende arbejder for fremmed regning måles til salgsværdien af det udførte arbejde med fradrag af foretagne acontofaktureringer på det enkelte igangværende arbejde.

Salgsværdien måles på baggrund af færdiggørelsesgraden på balancedagen og de samlede forventede indtægter på de enkelte igangværende arbejder. Færdiggørelsesgraden for det enkelte igangværende arbejde beregnes normalt som forholdet mellem det anvendte ressourceforbrug og det totale budgettede ressourceforbrug. For enkelte igangværende arbejder, hvor ressourceforbruget ikke kan anvendes som grundlag, er der i stedet benyttet forholdet mellem afsluttede delaktiviteter og de samlede delaktiviteter for det enkelte igangværende arbejde.

Når salgsværdien for et igangværende arbejde ikke kan opgøres pålideligt, måles salgsværdien til de medgåede omkostninger eller nettorealisationsværdien, hvis denne er lavere.

Det enkelte igangværende arbejde indregnes i balancen under tilgodehavender eller gældsforpligtelser afhængigt af, hvorvidt nettoværdien af salgsværdien med fradrag af modtagne forudbetalinger er positiv eller negativ.

**Periodeafgrænsningsposter**

Periodeafgrænsningsposter, der er indregnet under aktiver, omfatter afholdte omkostninger vedrørende efterfølgende regnskabsår.

**Egenkapital**

Forslag til udbytte for regnskabsåret indregnes som særlig post under egenkapitalen.

Nettoopskrivning af kapitalandele i associerede virksomheder indregnes under egenkapitalen i reserve for nettoopskrivning efter indre værdis metode i det omfang, den regnskabsmæssige værdi overstiger kostprisen.

**Hensatte forpligtelser**

Pensionsforpligtelser måles i balancen på baggrund af aktuarmæssige beregninger i det omfang, forpligtelserne ikke er forsikringsmæssigt afdækkede.

**Aktuelle og udskudte skatter**

Selskabet overtager som administrationsselskab hæftelsen for de sambeskattede virksomheders selskabsskatter overfor skattemyndighederne i takt med de sambeskattede virksomheders betaling af sambeskatningsbidrag.

Skyldig og tilgodehavende aktuel skat indregnes i balancen som beregnet skat af årets skattepligtige indkomst, reguleret for betalte acontoskatter.

Skyldige og tilgodehavende sambeskatningsbidrag indregnes i balancen som selskabsskat under tilgodehavender eller gældsforpligtelser.

Udskudte skatteforpligtelser og udskudte skatteaktiver beregnes af alle midlertidige forskelle mellem regnskabsmæssige og skattemæssige værdier af aktiver og forpligtelser. Der indregnes dog ikke udskudt skat af midlertidige forskelle vedrørende skattemæssigt ikke-afskrivningsberettiget goodwill samt andre poster, hvor midlertidige forskelle, bortset fra virksomhedsovertagelser, er opstået på anskaffelsestidspunktet uden at have effekt på resultat eller skattepligtig indkomst. I de tilfælde, hvor opgørelse af skatteværdien kan foretages efter forskellige beskatningsregler, måles udskudt skat på grundlag af den af ledelsen planlagte anvendelse af aktivet henholdsvis afvikling af forpligtelsen.

Udskudte skatteaktiver indregnes med den værdi, de efter vurdering forventes at kunne realiseres til ved modregning i udskudte skatteforpligtelser eller ved udligning i skat af fremtidig indtjening.

Udskudt skat måles på grundlag af de skatteregler og skattesatser i de respektive lande, der med balancedagens lovgivning vil være gældende, når den udskudte skat forventes udløst som aktuel skat.

### **Gældsforpligtelser**

Langfristede gældsforpligtelser måles til kostpris på tidspunktet for stiftelse af gældsforholdet (lånoptagelsen). Gældsforpligtelserne måles herefter til amortiseret kostpris, hvor kurstab og låneomkostninger indregnes i resultatopgørelsen som en finansiel omkostning over løbetiden på grundlag af den beregnede, effektive rente på tidspunktet for stiftelse af gældsforholdet.

Kortfristede gældsforpligtelser måles ligeledes til amortiseret kostpris, hvilket normalt svarer til gældens pålydende værdi.

### **Periodeafgrænsningsposter**

Periodeafgrænsningsposter, indregnet under forpligtelser, omfatter periodiserede gevinster vedrørende efterfølgende år.

### **PENGESTRØMSOPGØRELSE**

Pengestrømsopgørelsen opstilles efter den indirekte metode og viser pengestrømme fra driften, investeringer, finansiering og ændring i årets pengestrømme samt likviditeten ved årets begyndelse og slutning.

Pengestrømme fra driften opgøres som årets resultat, reguleret for ikke likvide driftsposter, betalte selskabsskatter samt ændring i driftskapitalen.

Pengestrømme fra investeringer omfatter køb og salg af anlægsaktiver reguleret for ændringer i tilhørende tilgodehavender og gæld.

Pengestrømme fra finansiering omfatter finansiering fra og udbetalt udbytte til kapitalejere samt optagelse af og afdrag på langfristede gældsforpligtelser.

Likviditeten ved årets begyndelse og slutning sammensætter sig af likvide beholdninger, værdipapirer uden væsentlig kursrisiko og kortfristet gæld til kreditinstitutter.

**NØGLETAL**

Egenkapitalens forrentning:	$\frac{\text{Ordinært resultat efter skat} \times 100}{\text{Gennemsnitlig egenkapital}}$
Afkast af investeret kapital:	$\frac{\text{Årets resultat} \times 100}{\text{Gennemsnitlig samlede aktiver}}$
Egenkapitalandel:	$\frac{\text{Egenkapital ultimo} \times 100}{\text{Samlede aktiver}}$

Nøgletallene er beregnet efter Den Danske Finansanalytikerforenings anbefalinger.

	Koncern		Modervirksomhed	
	2012/13 t.DKK	2011/12 t.DKK	2012/13 t.DKK	2011/12 t.DKK
<b>1. Personaleomkostninger</b>				
Lønninger	41.971	44.730	0	0
Pensioner	3.236	3.270	0	0
Andre omkostninger til social sikring	1.607	1.753	0	0
Personaleomkostninger i øvrigt	1.333	989	0	0
I alt	48.147	50.742	0	0
Gennemsnitligt antal beskæftigede i året	114	115	0	0

## 2. Af- og nedskrivninger af materielle og immaterielle anlægsaktiver

Afskrivninger på immaterielle aktiver	83	1.169	0	0
Afskrivninger på materielle anlægsaktiver	2.524	2.868	0	0
Fortjeneste eller tab ved salg af immaterielle/materielle anlægsaktiver	-55	16	0	0
I alt	2.552	4.053	0	0

## 3. Indtægter af kapitalandele

Indtægter af kapitalandele i tilknyttede virksomheder	0	0	-3.618	827
---	---	---	--------	-----

## 4. Andre finansielle omkostninger

Finansielle omkostninger til tilknyttede virksomheder	0	0	134	93
Øvrige finansielle omkostninger	3.284	3.938	1.729	1.715
I alt	3.284	3.938	1.863	1.808

	Koncern		Modervirksomhed	
	2012/13 t.DKK	2011/12 t.DKK	2012/13 t.DKK	2011/12 t.DKK
<b>5. Skatter</b>				
Årets aktuelle skat	-107	511	80	-478
Årets udskudte skat	605	328	532	0
I alt	498	839	612	-478

## 6. Immaterielle anlægsaktiver

Beløb i t.DKK	Erhvervede ret- tigheder	Goodwill
Koncernen:		
Kostpris pr. 30.06.12	340	5.505
Kostpris pr. 30.06.13	340	5.505
Af- og nedskrivninger pr. 30.06.12	287	5.475
Afskrivninger i året	53	30
Af- og nedskrivninger pr. 30.06.13	340	5.505
Regnskabsmæssig værdi pr. 30.06.13	0	0

## 7. Materielle anlægsaktiver

Beløb i t.DKK	Grunde og bygninger	Produktionsanlæg og maskiner	Andre anlæg, driftsmateriel og inventar
Koncernen:			
Kostpris pr. 30.06.12	43.616	16.771	20.366
Valutakursregulering	0	0	-51
Tilgang i året	2.633	0	167
Afgang i året	-8.427	0	-2.829
Kostpris pr. 30.06.13	37.822	16.771	17.653
Opskrivninger pr. 30.06.12	23.621	0	0
Opskrivninger pr. 30.06.13	23.621	0	0
Af- og nedskrivninger pr. 30.06.12	25.663	16.103	13.802
Valutakursregulering	0	0	-46
Afskrivninger i året	1.648	264	745
Årets af- og nedskrivninger på afhændede aktiver	-185	0	-683
Af- og nedskrivninger pr. 30.06.13	27.126	16.367	13.818
Regnskabsmæssig værdi pr. 30.06.13	34.317	404	3.835
Regnskabsmæssig værdi af aktiver, der ikke ejes af koncernen	0	0	1.918

	Koncern		Modervirksomhed	
	30.06.13 t.DKK	30.06.12 t.DKK	30.06.13 t.DKK	30.06.12 t.DKK
<b>8. Kapitalandele i tilknyttede virksomheder</b>				
Kostpris pr. 30.06.12	0	0	29.764	29.764
Tilgang i året	0	0	3.300	0
Kostpris pr. 30.06.13	0	0	33.064	29.764
Opskrivninger pr. 30.06.12	0	0	-1.574	-654
Valutakursregulering	0	0	23	-18
Årets resultat	0	0	-3.618	827
Andre reguleringer	0	0	565	-1.728
Opskrivninger pr. 30.06.13	0	0	-4.604	-1.573
Kapitalandele med negativ indre værdi overført til hensatte forpligtelser	0	0	0	1.659
Modregnet i tilgodehavender og hensatte forpligtelser	0	0	0	1.659
Regnskabsmæssig værdi pr. 30.06.13	0	0	28.460	29.850

## Tilknyttede virksomheder

Navn	Ejerandel
HMK Holding A/S, Aalborg	100%
HMK Bilcon A/S, Aalborg	100%
HMK Tank Service AS, Dal, Norge	100%
HMK Bilcon Sp. z.o.o., Suchy Las, Polen	100%
HMK Service Centre A/S, Aalborg	100%
MYB A/S, Aalborg	100%

	Koncern		Modervirksomhed	
	30.06.13 t.DKK	30.06.12 t.DKK	30.06.13 t.DKK	30.06.12 t.DKK
<b>9. Igangværende arbejder for fremmed regning</b>				
Igangværende arbejder for fremmed regning	26.756	45.176	0	0
Acontofaktureringer	-15.821	-32.896	0	0
Igangværende arbejder for fremmed regning, netto	10.935	12.280	0	0

**10. Egenkapital**

Beløb i t.DKK Selskabskapital Overført resultat

Koncernen:

*Egenkapitalopgørelse 01.07.11 - 30.06.12*

Saldo pr. 01.07.11	600	-3.392
Øvrige egenkapitalbevægelser	0	-1.747
Forslag til resultatdisponering	0	-606
Saldo pr. 30.06.12	600	-5.745

*Egenkapitalopgørelse 01.07.12 - 30.06.13*

Saldo pr. 01.07.12	600	-5.745
Kapitalforhøjelse	600	14.940
Kapitalnedsættelse	-600	600
Øvrige egenkapitalbevægelser	0	393
Forslag til resultatdisponering	0	-4.063
Saldo pr. 30.06.13	600	6.125

Modervirksomheden:

*Egenkapitalopgørelse 01.07.11 - 30.06.12*

Saldo pr. 01.07.11	600	-3.392
Valutakursregulering	0	-18
Øvrige egenkapitalbevægelser	0	-1.729
Forslag til resultatdisponering	0	-606
Saldo pr. 30.06.12	600	-5.745

*Egenkapitalopgørelse 01.07.12 - 30.06.13*

Saldo pr. 01.07.12	600	-5.745
Valutakursregulering	0	23
Kapitalforhøjelse	600	14.940
Kapitalnedsættelse	-600	600
Øvrige egenkapitalbevægelser	0	370
Forslag til resultatdisponering	0	-4.063
Saldo pr. 30.06.13	600	6.125

Der har ikke været bevægelser på selskabskapitalen i de 4 foregående regnskabsår.

Selskabskapitalen består af:

	Antal	Pålydende værdi
Aktieklasse	600	1.000

Omkostninger til kapitalforhøjelse andrager t.DKK 1.

**11. Gældsforpligtelser**

Beløb i t.DKK	Afdrag første år	Restgæld efter 5 år	Gæld i alt 30.06.13	Gæld i alt 30.06.12
Koncernen:				
Ansvarlig lånekapital	0	6.450	6.450	21.450
Gæld til realkreditinstitutter	945	8.895	13.618	16.865
Leasinggæld	339	0	1.504	1.835
Anden gæld	1.333	2.244	3.577	9.131
I alt	2.617	17.589	25.149	49.281

Af den ansvarlige lånekapital træder det fulde beløb tilbage for koncernens eksisterende såvel som fremtidige kreditorer. Den ansvarlige lånekapital forrentes med 6% p.a. Der er ingen øvrige vilkår forbundet med tilbagebetalingen.

Modervirksomheden:

Ansvarlig lånekapital	0	6.450	6.450	21.450
Anden gæld	0	2.244	2.244	7.131
I alt	0	8.694	8.694	28.581

Af den ansvarlige lånekapital træder det fulde beløb tilbage for koncernens eksisterende såvel som fremtidige kreditorer. Den ansvarlige lånekapital forrentes med 6% p.a. Der er ingen øvrige vilkår forbundet med tilbagebetalingen.

**12. Eventualforpligtelser**

Modervirksomheden:

Selskabet er sambeskattet med øvrige selskaber i koncernen, og hæfter fra og med regnskabsåret 2013 med de øvrige sambeskattede selskaber for den samlede selskabsskat.

Selskabet har stillet selvskyldnerkaution for dattervirksomheders gæld til kreditinstitutter. Kautionen kan maksimalt udgøre t.DKK 25.104.

**13. Sikkerhedsstillelser**

Koncernen:

Til sikkerhed for gæld til realkreditinstitutter t.DKK 13.618 er der givet pant i grunde og bygninger, hvis regnskabsmæssige værdi udgør t.DKK 34.317.

**13. Sikkerhedsstillelser** - fortsat -

Af koncernens øvrige materielle anlægsaktiver, hvis regnskabsmæssige værdi udgør t.DKK 7.107, skønnes t.DKK 734 at være omfattet af pantsætningen til sikkerhed for gæld til realkreditinstitutter.

Koncernen har udstedt ejerpantebreve på i alt t.DKK 5.951, der giver pant i ovenstående grunde og bygninger samt øvrige materielle anlægsaktiver.

Til sikkerhed for gæld til kreditinstitutter i øvrigt t.DKK 1.504 er der givet ejendomsforbehold i leasede aktiver, hvis regnskabsmæssige værdi udgør t.DKK 1.918.

Til sikkerhed for gæld til kreditinstitutter har koncernen afgivet virksomhedspant på t.DKK 20.000. Virksomhedspantet omfatter pr. 30.06.13 følgende aktiver til regnskabsmæssig værdi:

Goodwill og immaterielle rettigheder, t.DKK 0

Andre anlæg, driftsmateriel og inventar t.DKK 872

Varebeholdninger t.DKK 6.443

Tilgodehavender fra salg og tjenesteydelser, t.DKK 10.950

Modervirksomheden:

Til sikkerhed for gæld til kreditinstitutter er der givet pant i kapitalandele i datterselskaber, hvis regnskabsmæssige værdi udgør t.DKK 28.376.

**14. Kontraktlige forpligtelser**

Koncernen har indgået operationelle leje- og leasingaftaler med en restløbetid på 31 måneder og en restforpligtelse på i alt t.DKK 1.645.

Herudover har koncernen indgået huslejekontrakt med månedlig ydelse t.DKK 162, der er ophørt pr. 31. august 2013.

**15. Nærtstående parter**

Ejerforhold:

Følgende kapitalejere er optaget i koncernens ejerbog med en ejerandel på mindst 5% af selskabskapitalen:

Frank Ewald, Surenweg 6, Walchwill, Schweiz

Baule AG, Walchwill, Schweiz.

	Koncern	
	2012/13 t.DKK	2011/12 t.DKK
<b>16. Reguleringer</b>		
Af- og nedskrivninger af materielle og immaterielle anlægsaktiver	2.607	4.037
Regulering af periodeafgrænsningsposter m.v.	133	133
Fortjeneste og tab ved afhændelse af materielle og immaterielle anlægsaktiver	-55	0
Andre finansielle indtægter	-2.342	-60
Andre finansielle omkostninger	3.284	3.938
Skat af årets resultat	498	839
Andre hensatte forpligtelser	8	0
Kursregulering af datterselskab	23	-18
Kursregulering af anlægsaktiver	5	-3
Værdiregulering af sikringsinstrumenter	494	-2.044
I alt	4.655	6.822