

HMK Newco A/S

CVR-nr. 30 54 46 76

Årsrapport for regnskabsåret 01.07.13 - 30.06.14

Årsrapporten er godkendt på den
ordinære generalforsamling, d. 19.11.14

Jesper Langsted
Dirigent



Selskabsoplysninger m.v.	3
Koncernoversigt	4
Ledelsespåtegning	5
Den uafhængige revisors erklæringer	6 - 7
Ledelsesberetning	8 - 10
Resultatopgørelse	11
Balance	12 - 13
Koncernens pengestrømsopgørelse	14
Anvendt regnskabspraksis	15 - 20
Noter	21 - 28

Selskabet

HMK Newco A/S
c/o HMK Bilcon A/S
Hadsundvej 295
9260 Gistrup
Hjemsted: Aalborg
CVR-nr.: 30 54 46 76

Bestyrelse

Frank Ewald, formand
Peter Erlangsen
Jesper Langsted

Direktion

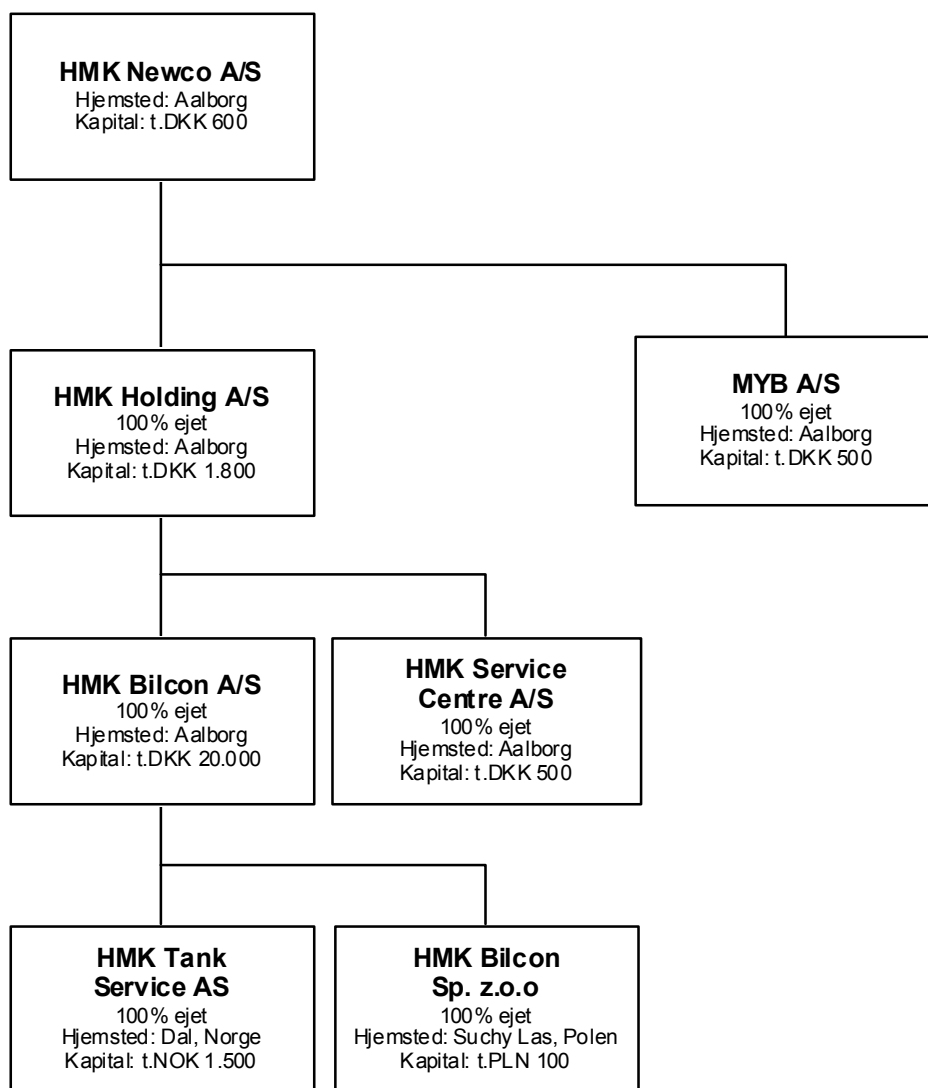
Peter Erlangsen

Revision

Beierholm
Statsautoriseret Revisionspartnerselskab

Pengeinstitut

Nordea Bank A/S



Vi har dags dato behandlet og godkendt årsrapporten for regnskabsåret 01.07.13 - 30.06.14 for HMK Newco A/S.

Årsrapporten aflægges i overensstemmelse med årsregnskabsloven.

Det er vores opfattelse, at koncernregnskabet og årsregnskabet giver et retvisende billede af koncernens og selskabets aktiver, passiver og finansielle stilling pr. 30.06.14 og resultatet af koncernens og selskabets aktiviteter samt af koncernens pengestrømme for regnskabsåret 01.07.13 - 30.06.14.

Ledelsesberetningen indeholder efter vores opfattelse en retvisende redegørelse for de forhold beretningen omhandler.

Årsrapporten indstilles til generalforsamlingens godkendelse.

Gistrup, den 19. november 2014

Direktionen

Peter Erlangsen

Bestyrelsen

Frank Ewald
Formand

Peter Erlangsen

Jesper Langsted

Til kapitalejerne i HMK Newco A/S**PÅTEGNING PÅ KONCERNREGNSKABET OG ÅRSREGNSKABET**

Vi har revideret koncernregnskabet og årsregnskabet for HMK Newco A/S for regnskabsåret 01.07.13 - 30.06.14, der omfatter resultatopgørelse, balance, anvendt regnskabspraksis og noter for såvel koncernen som selskabet samt pengestrømsopgørelse for koncernen. Koncernregnskabet og årsregnskabet udarbejdes efter årsregnskabsloven.

Ledelsens ansvar for årsregnskabet

Ledelsen har ansvaret for udarbejdelsen af et koncernregnskab og et årsregnskab, der giver et retvisende billede i overensstemmelse med årsregnskabsloven. Ledelsen har endvidere ansvaret for den interne kontrol, som ledelsen anser for nødvendig for at udarbejde et koncernregnskab og et årsregnskab uden væsentlig fejlinformation, uanset om denne skyldes besvigelser eller fejl.

Revisors ansvar

Vores ansvar er at udtrykke en konklusion om koncernregnskabet og årsregnskabet på grundlag af vores revision. Vi har udført revisionen i overensstemmelse med internationale standarder om revision og yderligere krav ifølge dansk revisorlovgivning. Dette kræver, at vi overholder etiske krav samt planlægger og udfører revisionen for at opnå høj grad af sikkerhed for, om koncernregnskabet og årsregnskabet er uden væsentlig fejlinformation.

En revision omfatter udførelse af revisionshandlinger for at opnå revisionsbevis for beløb og oplysninger i koncernregnskabet og årsregnskabet. De valgte revisionshandlinger afhænger af revisors vurdering, herunder vurdering af risici for væsentlig fejlinformation i koncernregnskabet og årsregnskabet, uanset om denne skyldes besvigelser eller fejl. Ved risikovurderingen overvejer revisor intern kontrol, der er relevant for koncernens og selskabets udarbejdelse af et koncernregnskab og et årsregnskab, der giver et retvisende billede. Formålet hermed er at udforme revisionshandlinger, der er passende efter omstændighederne, men ikke at udtrykke en konklusion om effektiviteten af koncernens og selskabets interne kontrol. En revision omfatter endvidere vurdering af, om ledelsens valg af regnskabspraksis er passende, om ledelsens regnskabsmæssige skøn er rimelige samt den samlede præsentation af koncernregnskabet og årsregnskabet.

Det er vores opfattelse, at det opnåede revisionsbevis er tilstrækkeligt og egnet som grundlag for vores konklusion.

Revisionen har ikke givet anledning til forbehold.

Konklusion

Det er vores opfattelse, at koncernregnskabet og årsregnskabet giver et retvisende billede af koncernens og selskabets aktiver, passiver og finansielle stilling pr. 30.06.14 samt af resultatet af koncernens og selskabets aktiviteter samt pengestrømme for koncernen for regnskabsåret 01.07.13 - 30.06.14 i overensstemmelse med årsregnskabsloven.

UDTALELSE OM LEDELSESBERETNINGEN

Vi har i henhold til årsregnskabsloven gennemlæst ledelsesberetningen. Vi har ikke foretaget yderligere handlinger i tillæg til den udførte revision af koncernregnskabet og årsregnskabet. Det er på denne baggrund vores opfattelse, at oplysningerne i ledelsesberetningen er i overensstemmelse med koncernregnskabet og årsregnskabet.

Frederikshavn, den 19. november 2014

Beierholm

Statsautoriseret Revisionspartnerselskab

Jens Borup

Statsaut. revisor

KONCERNENS HOVED- OG NØGLETAL**Hovedtal**

Beløb i t.DKK	2013/14	2012/13	2011/12	2010/11	2009/10
<i>Resultat</i>					
Bruttofortjeneste	42.988	48.076	58.906	60.347	63.918
Resultat af primær drift	-12.580	-2.623	4.111	661	-5.728
Finansielle poster i alt	-3.328	-942	-3.878	-3.524	-3.532
Årets resultat	-12.766	-4.063	-606	-2.843	-7.401

Balance

Samlede aktiver	73.761	76.213	99.126	85.548	102.044
Investeringer i materielle anlægsaktiver	38	2.800	968	8.538	9.047
Egenkapital	-6.122	6.725	-5.145	-2.792	-218

Pengestrømme

Nettopengestrøm fra:					
Driften	-3.012	2.702	-1.412	17.439	-8.350
Investeringer	74	4.041	-968	-7.386	-6.173
Finansiering	-2.618	-5.990	648	-1.387	871
Årets pengestrømme	-5.556	753	-1.732	8.666	-13.652

Nøgletal

	2013/14	2012/13	2011/12	2010/11	2009/10
<i>Soliditet</i>					
Egenkapitalandel	-8%	9%	-5%	-3%	0%
<i>Øvrige</i>					
Antal medarbejdere (gns.)	114	115	116	153	199

Hovedaktiviteter

Selskabets hovedaktivitet er at eje kapitalandel i datterselskaber.

Koncernen beskæftiger sig med konstruktion, produktion og salg af aluminiumskonstruktioner, specialopbygninger, herunder tankvogne og andre specialopbygninger til kunder inden for alle brancher med behov for mobilt materiel. Koncernen har desuden specialiseret sig i opbygning af mobile enheder til sundhedssektoren, herunder radiologi, bloddonorer og mobile sygehuse. Herudover er reparationer, service og levetidsforlængelser af produkter indenfor transportbranchen et væsentligt forretningsområde.

Udviklingen i selskabets økonomiske aktiviteter og forhold

Resultatopgørelsen for tiden 01.07.13 - 30.06.14 udviser et resultat på t.DKK -12.766 mod t.DKK -4.063 for tiden 01.07.12 - 30.06.13. Balancen viser en egenkapital på t.DKK -6.122.

Generelt har perioden været præget af en svag ordreindgang herunder en meget begrænset ordreindgang fra forsvaret. Endvidere har der i perioden været produktion af ordrer med relativ lav dækningsgrad og store udviklingsomkostninger.

Ledelsen finder årets resultat utilfredsstillende.

Særlige risici

Koncernens væsentligste driftsrisiko er knyttet til evnen til løbende at udvikle produkter til de skiftende behov på de markeder, hvor produkterne sælges, samt at sikre en til stadighed konkurrencedygtig produktionspris.

Prisrisici

Koncernens anvendelse af aluminium som råvarer medfører, grundet de prissvingninger, som eksisterer på markedet, en vis risiko. Risikoen er dog mest af afsætningsmæssig karakter, idet prisstigninger i vidt omfang vil kunne indregnes i prisen på det færdige produkt. På større projekter er indkøb afdækket i henhold til ordrebeholdningen. Der indgås ikke spekulative råvarepositioner.

Valutarisici

Koncernens aktiviteter i udlandet medfører, at resultat, pengestrømme og egenkapital påvirkes af kurs- og renteutvikling for en række valutaer. Risikoen er også her mest af afsætningsmæssig karakter, idet alle betydelige kommercielle valutarisici afdækkes. På større kontrakter sker afdækningen gennem indgåelse af valutaterminsforretninger. Der indgås ikke spekulative valutapositioner. Kursregulering af investeringer i dattervirksomheder og associerede virksomheder, der er selvstændige enheder, indregnes direkte i egenkapitalen. Kursrisici, der relatere sig hertil afdækkes som hovedregel ikke, da det er selskabets opfattelse, at en løbende kurssikring af sådanne investeringer ikke vil være optimal ud fra en samlet risiko- og omkostningsmæssig vurdering.

Renterisici

Det vurderes, at koncernen har en moderat renterisiko. Koncernens gæld til kreditinstitutter og realkreditinstitutter er variabelt forrentet. Renterisikoen på gæld til realkreditinstitut er afdækket via en terminsforretning.

Eksternt miljø

Koncernen har i sine interne kvalitetsstyringssystemer indarbejdet hensynet til miljøforhold. Systemet tager udgangspunkt i en miljømæssig forsvarlig driftsførelse, og indgår som en naturlig del i selskabets målsætninger for produktkvalitet og produktionsforhold.

Videnressourcer

Koncernens forretningsgrundlag er fremstillingen af markeds- og kundetilpassede specialprodukter. Dette stiller store krav til videnressourcerne vedrørende medarbejdere og forretningsprocesser. Herudover er der også særlige krav til videnressourcerne i forbindelse med en løbende tilpasning til lovkrav og sikkerhedsbestemmelser på de enkelte markeder. For til stadighed at kunne levere disse løsninger er det afgørende, at koncernen kan rekruttere og fastholde medarbejdere, såvel medarbejdere med et højt uddannelsesniveau og medarbejdere med et teknisk erfaringsgrundlag. Der arbejdes løbende med denne proces i de enkelte datterselskaber blandt andet gennem såvel intern og ekstern uddannelse af medarbejdere.

Forsknings- og udviklingsaktiviteter

Virksomhedens produkter og processer udvikles løbende i koncernen. Alle udgifter hertil udgiftsføres i resultatopgørelsen, da de vurderes som værende løbende forbedringer til bestående produkter samt forskning.

Betydningsfulde hændelser indtruffet efter regnskabsårets afslutning

Efter regnskabsårets afslutning er der ikke indtruffet begivenheder, som vil kunne forrykke selskabets finansielle stilling væsentligt.

Selskabets og koncernens forventede udvikling

En strategisk planlægningsproces er blevet gennemført i foråret 2014 med udarbejdelse af Strategiplan 2014-17. Eksekvering af strategiplanen blev igangsat i juni og med succesfuld gennemførelse, vil virksomheden igen blive lønsom på et acceptabelt niveau.

Det forventes, at aktivitetsniveauet for det kommende år øges væsentligt i forhold til 2013/14.

Note	Koncern		Modervirksomhed	
	2013/14 t.DKK	2012/13 t.DKK	2013/14 t.DKK	2012/13 t.DKK
	42.988	48.076	-63	-241
	42.988	48.076	-63	-241
1	-53.072	-48.147	0	0
	-10.084	-71	-63	-241
2	-2.496	-2.552	0	0
	-12.580	-2.623	-63	-241
3	0	0	-11.852	-3.618
	86	2.342	0	2.272
4	-3.414	-3.284	-1.109	-1.864
	-3.328	-942	-12.961	-3.210
	-15.908	-3.565	-13.024	-3.451
5	3.142	-498	258	-612
	-12.766	-4.063	-12.766	-4.063

Forslag til resultatdisponering

Overført resultat			-12.766	-4.063
I alt			-12.766	-4.063

AKTIVER		Koncern		Modervirksomhed	
		30.06.14 t.DKK	30.06.13 t.DKK	30.06.14 t.DKK	30.06.13 t.DKK
Note					
	Grunde og bygninger	32.505	34.317	0	0
	Produktionsanlæg og maskiner	147	403	0	0
	Andre anlæg, driftsmateriel og inventar	3.198	3.835	0	0
6	Materielle anlægsaktiver i alt	35.850	38.555	0	0
7	Kapitalandele i tilknyttede virksomheder	0	0	17.227	28.460
	Finansielle anlægsaktiver i alt	0	0	17.227	28.460
	Anlægsaktiver i alt	35.850	38.555	17.227	28.460
	Råvarer og hjælpematerialer	11.053	8.166	0	0
	Varebeholdninger i alt	11.053	8.166	0	0
	Tilgodehavender fra salg og tjenesteydelser	11.771	14.403	0	0
8	Igangværende arbejder for fremmed regning	7.109	10.935	0	0
	Tilgodehavender hos tilknyttede virksomheder	0	0	2.173	2.640
	Udskudt skatteaktiv	5.918	2.676	258	0
	Andre tilgodehavender	784	641	0	0
9	Periodeafgrænsningsposter	630	348	0	0
	Tilgodehavender i alt	26.212	29.003	2.431	2.640
	Likvide beholdninger	646	489	9	10
	Omsætningsaktiver i alt	37.911	37.658	2.440	2.650
	Aktiver i alt	73.761	76.213	19.667	31.110

		Koncern		Modervirksomhed	
		30.06.14 t.DKK	30.06.13 t.DKK	30.06.14 t.DKK	30.06.13 t.DKK
PASSIVER					
Note					
	Selskabskapital	600	600	600	600
	Overført resultat	-6.722	6.125	-6.722	6.125
10	Egenkapital i alt	-6.122	6.725	-6.122	6.725
	Hensættelser til pensioner og lignende forpligtelser	0	8	0	0
	Hensatte forpligtelser i alt	0	8	0	0
	Ansvarlig lånekapital mv.	6.450	6.450	6.450	6.450
	Gæld til realkreditinstitutter	11.726	12.673	0	0
	Leasinggæld	815	1.165	0	0
	Anden gæld	2.244	2.244	2.244	2.244
11	Langfristede gældsforpligtelser i alt	21.235	22.532	8.694	8.694
11	Kortfristet del af langfristede gældsforpligtelser	1.296	2.617	0	0
	Gæld til kreditinstitutter	21.395	15.682	0	0
	Leverandører af varer og tjenesteydelser	13.075	12.172	62	216
	Gæld til tilknyttede virksomheder	0	0	12.591	11.777
	Anden gæld	22.550	16.013	4.442	3.698
	Periodeafgrænsningsposter	332	464	0	0
	Kortfristede gældsforpligtelser i alt	58.648	46.948	17.095	15.691
	Gældsforpligtelser i alt	79.883	69.480	25.789	24.385
	Passiver i alt	73.761	76.213	19.667	31.110

12 Eventualforpligtelser

13 Sikkerhedsstillelser

14 Kontraktlige forpligtelser

15 Nærtstående parter

Koncernens pengestrømsopgørelse

Note	2013/14 t.DKK	2012/13 t.DKK
Årets resultat	-12.766	-4.063
16 Reguleringer	2.651	4.655
Forskydning i driftskapital:		
Varebeholdninger	-2.887	627
Tilgodehavender	6.033	12.363
Leverandører af varer og tjenesteydelser	903	-2.879
Anden driftsafledt gæld	6.404	-4.772
Pengestrømme fra drift før finansielle poster	338	5.931
Modtagne renteindtægter og lignende indtægter	86	72
Betalte renteomkostninger og lignende omkostninger	-3.414	-3.284
Betalt selskabsskat	-22	-17
Driftens pengestrømme	-3.012	2.702
Køb af materielle anlægsaktiver	11	-2.800
Salg af materielle anlægsaktiver	63	2.254
Salg af finansielle anlægsaktiver	0	4.587
Investeringernes pengestrømme	74	4.041
Afdrag på langfristede lån	-2.618	-5.990
Finansieringens pengestrømme	-2.618	-5.990
Årets samlede pengestrømme	-5.556	753
Likvide beholdninger ved årets begyndelse	-15.193	-15.946
Likvide beholdninger ved årets slutning	-20.749	-15.193
Likvide beholdninger ved årets slutning specificeres således:		
Likvide beholdninger	646	489
Kortfristet gæld til kreditinstitutter	-21.395	-15.682
I alt	-20.749	-15.193

GENERELT

Årsrapporten er aflagt i overensstemmelse med årsregnskabsloven for mellemstore koncerner og virksomheder i regnskabsklasse C.

Den anvendte regnskabspraksis er uændret i forhold til foregående år.

Generelt om indregning og måling

I resultatopgørelsen indregnes indtægter i takt med, at de indtjenes, herunder indregnes værdireguleringer af finansielle aktiver og forpligtelser. I resultatopgørelsen indregnes ligeledes alle omkostninger, herunder afskrivninger og nedskrivninger.

I balancen indregnes aktiver, når det er sandsynligt, at fremtidige økonomiske fordele vil tilflyde koncernen, og aktivets værdi kan måles pålideligt. Forpligtelser indregnes i balancen, når det er sandsynligt, at fremtidige økonomiske fordele vil fragå koncernen, og forpligtelsens værdi kan måles pålideligt. Ved første indregning måles aktiver og forpligtelser til kostpris. Efterfølgende måles aktiver og forpligtelser som beskrevet nedenfor for hver enkelt regnskabspost.

Ved indregning og måling tages hensyn til forudsigelige tab og risici, der fremkommer inden årsrapporten aflægges, og som be- eller afkræfter forhold, der eksisterede på balancedagen.

KONCERNREGNSKAB

Koncernregnskabet omfatter modervirksomheden og dets dattervirksomheder, hvori modervirksomheden direkte eller indirekte besidder mere end 50% af stemmerettighederne, eller gennem aftaler har en bestemmende indflydelse. Virksomheder, hvori koncernen besidder mellem 20% og 50% af stemmerettighederne og udøver betydelig, men ikke bestemmende indflydelse, betragtes som associerede virksomheder.

De regnskaber, der anvendes til brug for konsolideringen, aflægges i overensstemmelse med koncernens regnskabspraksis.

Koncernregnskabet er udarbejdet som et sammendrag af regnskaber for modervirksomheden og dattervirksomhederne ved sammenlægning af regnskabsposter af ensartet karakter. Ved konsolideringen er der foretaget eliminering af koncerninterne indtægter og omkostninger, besiddelser af kapitalandele, mellemværender og udbytter samt ikke realiseret koncernintern fortjeneste og tab på varebeholdninger og anlægsaktiver.

Den på erhvervelsestidspunktet opgjorte koncerngoodwill (positivt forskelsbeløb), indregnes som aktiv og afskrives lineært efter en individuel vurdering af aktivets brugstid, dog maksimalt 20 år. Negativ goodwill, der modsvarer en forventet ugunstig udvikling i de pågældende virksomheder, indregnes i balancen under periodeafgrænsningsposter og reduceres i takt med realisering af de forhold, der ligger til grund for forskelsbeløbet.

VALUTA

Årsrapporten er aflagt i danske kroner.

Transaktioner i fremmed valuta omregnes ved første indregning til transaktionsdagens kurs. Valutakursdifferencer, der opstår mellem transaktionsdagens kurs og kursen på betalingsdagen, indregnes i resultatopgørelsen som en finansiel post. Tilgodehavender, gældsforpligtelser og andre monetære poster i fremmed valuta omregnes til balancedagens valutakurs. Forskellen mellem balancedagens kurs og kursen på tidspunktet for tilgodehavendets eller gældsforpligtelsens opståen eller indregning i seneste årsrapport indregnes i resultatopgørelsen under finansielle indtægter og omkostninger. Anlægsaktiver, varebeholdninger og andre ikke-monetære aktiver, der er erhvervet i fremmed valuta, omregnes til historiske valutakurser.

Ved indregning af udenlandske dattervirksomheder, der er selvstændige enheder, omregnes resultatopgørelserne til transaktionsdagens kurser eller tilnærmede gennemsnitlige valutakurser. Balanceposterne omregnes til balancedagens valutakurser. Valutakursreguleringer, opstået ved omregning af egenkapitaler ved årets begyndelse og resultatopgørelser til balancedagens valutakurser, indregnes direkte på egenkapitalen.

RESULTATOPGØRELSE

Bruttofortjeneste

Bruttofortjeneste indeholder nettoomsætning, omkostninger til råvarer og hjælpematerialer samt andre eksterne omkostninger.

Indtægter ved salg af varer indregnes i resultatopgørelsen, såfremt levering og risikoovergang til køber har fundet sted inden udgangen af regnskabsåret. Nettoomsætning måles til dagsværdi og opgøres ekskl. moms og rabatter.

Indtægter vedrørende tjenesteydelser indregnes i takt med levering af tjenesteydelserne. Nettoomsætningen måles til salgsværdien af det fastsatte vederlag eksklusivt moms og afgifter og med fradrag af rabatter.

Entreprisekontrakter, hvor der leveres anlæg med høj grad af individuel tilpasning, indregnes i nettoomsætningen i takt med, at produktionen udføres, hvorved nettoomsætningen svarer til salgsværdien af årets udførte arbejder (produktionsmetoden).

Andre eksterne omkostninger omfatter omkostninger til distribution, salg, reklame, administration, lokaler, tab på debitorer og operationelle leasingomkostninger.

Afskrivninger

Afskrivninger på materielle anlægsaktiver tilsigter, at der sker systematisk afskrivning over aktivernes forventede brugstid. For koncernen er anvendt følgende brugstider og restværdier:

	Brugstid, år	Rest- værdi t.DKK
Bygninger	5 - 25	9.824
Produktionsanlæg og maskiner	3 - 5	0
Andre anlæg, driftsmateriel og inventar	3 - 10	512

Grunde afskrives ikke.

Finansielle poster

Under finansielle poster indregnes renteindtægter og renteomkostninger, kursregulering af fremmed valuta samt realiserede og urealiserede kursgevinster og -tab på værdipapirer.

Skatter

Årets aktuelle og udskudte skatter indregnes i resultatopgørelsen som årets skatter med den del, der kan henføres til årets resultat, og direkte på egenkapitalen med den del, der kan henføres til posteringer foretaget direkte på egenkapitalen.

Moderselskabet er sambeskattet med danske koncernforbundne virksomheder. Moderselskabet fungerer som administrationsselskab for sambeskatningen og afregner som følge heraf alle betalinger af selskabsskat med skattemyndighederne.

Den aktuelle danske selskabsskat fordeles ved afregning af sambeskatningsbidrag mellem de sambeskattede virksomheder i forhold til disses skattepligtige indkomster. I tilknytning hertil modtager virksomheder med skattemæssigt underskud sambeskatningsbidrag fra virksomheder, der har kunnet anvende dette underskud til nedsættelse af eget skattemæssigt overskud.

BALANCE

Materielle anlægsaktiver

Grunde og bygninger måles i balancen til kostpris med tillæg af opskrivninger og med fradrag af akkumulerede afskrivninger eller til genindvindingsværdien, hvor denne er lavere.

Øvrige materielle anlægsaktiver måles i balancen til kostpris med fradrag af akkumulerede afskrivninger eller til genindvindingsværdien, hvor denne er lavere.

Finansielle anlægsaktiver

Kapitalandele i dattervirksomheder indregnes og måles efter den indre værdis metode, hvilket indebærer, at kapitalandelene måles til den forholdsmæssige andel af virksomhedernes regnskabsmæssige indre værdi reguleret for resterende værdi af positiv eller negativ goodwill samt urealiserede koncerninterne fortjenester og tab. I resultatopgørelsen indregnes andelen af virksomhedernes resultat efter eliminering af urealiserede koncerninterne fortjenester og tab.

Kapitalandele i dattervirksomheder med regnskabsmæssig negativ værdi måles til DKK 0. Et eventuelt tilgodehavende hos disse virksomheder nedskrives i det omfang, tilgodehavendet er uerholdeligt. I det omfang modervirksomheden har en retlig eller faktisk forpligtelse til at dække en underbalance, der overstiger tilgodehavendet, indregnes det resterende beløb under hensatte forpligtelser.

Værdiforringelse af aktiver

Den regnskabsmæssige værdi af anlægsaktiver, der ikke måles til dagsværdi, vurderes årligt for indikationer på værdiforringelse ud over det, som udtrykkes ved afskrivning.

Varebeholdninger

Varebeholdninger måles til kostpris efter FIFO-princippet eller nettorealiseringspris, hvor denne er lavere.

Kostpris for råvarer og hjælpematerialer samt handelsvarer opgøres som købspriser med tillæg af omkostninger direkte foranlediget af anskaffelsen.

Tilgodehavender

Tilgodehavender måles til amortiseret kostpris, hvilket sædvanligvis svarer til pålydende værdi med fradrag af nedskrivning til imødegåelse af tab.

Nedskrivning til imødegåelse af tab opgøres på grundlag af en individuel vurdering af de enkelte tilgodehavender.

Igangværende arbejder for fremmed regning

Igangværende arbejder for fremmed regning måles til salgsværdien af det udførte arbejde med fradrag af foretagne acontofaktureringer på det enkelte igangværende arbejde.

Salgsværdien måles på baggrund af færdiggørelsesgraden på balancedagen og de samlede forventede indtægter på de enkelte igangværende arbejder. Færdiggørelsesgraden for det enkelte igangværende arbejde beregnes normalt som forholdet mellem det anvendte ressourceforbrug og det totale budgetterede ressourceforbrug. For enkelte igangværende arbejder, hvor ressourceforbruget ikke kan anvendes som grundlag, er der i stedet benyttet forholdet mellem afsluttede delaktiviteter og de samlede delaktiviteter for det enkelte igangværende arbejde.

Når salgsværdien for et igangværende arbejde ikke kan opgøres pålideligt, måles salgsværdien til de medgåede omkostninger eller nettorealiseringsværdien, hvis denne er lavere.

Det enkelte igangværende arbejde indregnes i balancen under tilgodehavender eller gældsforpligtelser afhængigt af, hvorvidt nettoværdien af salgsværdien med fradrag af modtagne forudbetalinger er positiv eller negativ.

Periodeafgrænsningsposter

Periodeafgrænsningsposter, der er indregnet under aktiver, omfatter afholdte omkostninger vedrørende efterfølgende regnskabsår.

Egenkapital

Forslag til udbytte for regnskabsåret indregnes som særlig post under egenkapitalen.

Nettoopskrivning af kapitalandele i dattervirksomheder indregnes under egenkapitalen i reserve for nettoopskrivning efter indre værdis metode i det omfang, den regnskabsmæssige værdi overstiger kostprisen.

Aktuelle og udskudte skatter

Selskabet overtager som administrationsselskab hæftelsen for de sambeskattede virksomheders selskabsskatter overfor skattemyndighederne i takt med de sambeskattede virksomheders betaling af sambeskatningsbidrag.

Skyldig og tilgodehavende aktuel skat indregnes i balancen som beregnet skat af årets skattepligtige indkomst, reguleret for betalte acontoskatter.

Skyldige og tilgodehavende sambeskatningsbidrag indregnes i balancen som selskabsskat under tilgodehavender eller gældsforpligtelser.

Udskudte skatteforpligtelser og udskudte skatteaktiver beregnes af alle midlertidige forskelle mellem regnskabsmæssige og skattemæssige værdier af aktiver og forpligtelser. Der indregnes dog ikke udskudt skat af midlertidige forskelle vedrørende skattemæssigt ikke-afskrivningsberettiget goodwill samt andre poster, hvor midlertidige forskelle, bortset fra virksomhedsovertagelser, er opstået på anskaffelsestidspunktet uden at have effekt på resultat eller skattepligtig indkomst. I de tilfælde, hvor opgørelse af skatteværdien kan foretages efter forskellige beskatningsregler, måles udskudt skat på grundlag af den af ledelsen planlagte anvendelse af aktivet henholdsvis afvikling af forpligtelsen.

Udskudte skatteaktiver indregnes med den værdi, de efter vurdering forventes at kunne realiseres til ved modregning i udskudte skatteforpligtelser eller ved udligning i skat af fremtidig indtjening.

Udskudt skat måles på grundlag af de skatteregler og skattesatser i de respektive lande, der med balancedagens lovgivning vil være gældende, når den udskudte skat forventes udløst som aktuel skat.

Gældsforpligtelser

Langfristede gældsforpligtelser måles til kostpris på tidspunktet for stiftelse af gældsforholdet (lånoptagelsen). Gældsforpligtelserne måles herefter til amortiseret kostpris, hvor kurstab og låneomkostninger indregnes i resultatopgørelsen som en finansiel omkostning over løbetiden på grundlag af den beregnede, effektive rente på tidspunktet for stiftelse af gældsforholdet.

Kortfristede gældsforpligtelser måles ligeledes til amortiseret kostpris, hvilket normalt svarer til gældens pålydende værdi.

Periodeafgrænsningsposter

Periodeafgrænsningsposter, indregnet under forpligtelser, omfatter periodiserede gevinster vedrørende efterfølgende år.

PENGESTRØMSOPGØRELSE

Pengestrømsopgørelsen opstilles efter den indirekte metode og viser pengestrømme fra driften, investeringer, finansiering og ændring i årets pengestrømme samt likviditeten ved årets begyndelse og slutning.

Pengestrømme fra driften opgøres som årets resultat, reguleret for ikke likvide driftsposter, betalte selskabsskatter samt ændring i driftskapitalen.

Pengestrømme fra investeringer omfatter køb og salg af anlægsaktiver reguleret for ændringer i tilhørende tilgodehavender og gæld.

Pengestrømme fra finansiering omfatter finansiering fra og udbetalt udbytte til kapitalejere samt optagelse af og afdrag på langfristede gældsforpligtelser.

Likviditeten ved årets begyndelse og slutning sammensætter sig af likvide beholdninger, værdipapirer uden væsentlig kursrisiko og kortfristet gæld til kreditinstitutter.

NØGLETAL

Egenkapitalandel:
$$\frac{\text{Egenkapital ultimo} \times 100}{\text{Samlede aktiver}}$$

Nøgletallene er beregnet efter Den Danske Finansanalytikerforenings anbefalinger.

	Koncern		Modervirksomhed	
	2013/14 t.DKK	2012/13 t.DKK	2013/14 t.DKK	2012/13 t.DKK
1. Personaleomkostninger				
Lønninger	46.067	41.971	0	0
Pensioner	3.602	3.236	0	0
Andre omkostninger til social sikring	1.634	1.607	0	0
Personaleomkostninger i øvrigt	1.769	1.333	0	0
I alt	53.072	48.147	0	0
Gennemsnitligt antal beskæftigede i året	115	114	0	0
2. Af- og nedskrivninger af materielle anlægsaktiver				
Afskrivninger på immaterielle aktiver	0	30	0	0
Afskrivninger på materielle anlægsaktiver	2.552	2.577	0	0
Fortjeneste eller tab ved salg af immaterielle/materielle anlægsaktiver	-56	-55	0	0
I alt	2.496	2.552	0	0
3. Indtægter af kapitalandele				
Indtægter af kapitalandele i tilknyttede virksomheder	0	0	-11.852	-3.618
4. Andre finansielle omkostninger				
Finansielle omkostninger til tilknyttede virksomheder	0	0	365	134
Øvrige finansielle omkostninger	3.414	3.284	744	1.730
I alt	3.414	3.284	1.109	1.864

	Koncern		Modervirksomhed	
	2013/14 t.DKK	2012/13 t.DKK	2013/14 t.DKK	2012/13 t.DKK
5. Skatter				
Årets aktuelle skat	22	-107	0	80
Årets udskudte skat	-3.164	605	-258	532
I alt	-3.142	498	-258	612

6. Materielle anlægsaktiver

Beløb i t.DKK	Grunde og bygninger	Produktions- anlæg og maskiner	Andre anlæg, driftsmateriel og inventar
Koncernen:			
Kostpris pr. 30.06.13	37.822	16.771	17.653
Valutakursregulering	0	0	-73
Tilgang i året	-49	10	28
Afgang i året	0	0	-25
Kostpris pr. 30.06.14	37.773	16.781	17.583
Opskrivninger pr. 30.06.13	23.621	0	0
Opskrivninger pr. 30.06.14	23.621	0	0
Af- og nedskrivninger pr. 30.06.13	27.126	16.367	13.818
Valutakursregulering	0	0	-70
Afskrivninger i året	1.763	267	655
Årets af- og nedskrivninger på afhændede aktiver	0	0	-18
Af- og nedskrivninger pr. 30.06.14	28.889	16.634	14.385
Regnskabsmæssig værdi pr. 30.06.14	32.505	147	3.198
Forskelsbeløb mellem værdien indregnet i balancen og værdien, såfremt opskrivning ikke havde været foretaget pr. 30.06.14	16.732	0	0
Regnskabsmæssig værdi af aktiver, der ikke ejes af koncernen	0	0	1.723

	Koncern		Modervirksomhed	
	30.06.14 t.DKK	30.06.13 t.DKK	30.06.14 t.DKK	30.06.13 t.DKK
7. Kapitalandele i tilknyttede virksomheder				
Kostpris pr. 30.06.13	0	0	33.064	29.764
Tilgang i året	0	0	700	3.300
Kostpris pr. 30.06.14	0	0	33.764	33.064
Opskrivninger pr. 30.06.13	0	0	-4.604	-1.574
Valutakursregulering	0	0	85	23
Årets resultat	0	0	-11.852	-3.618
Andre reguleringer	0	0	-166	565
Opskrivninger pr. 30.06.14	0	0	-16.537	-4.604
Regnskabsmæssig værdi pr. 30.06.14	0	0	17.227	28.460

Tilknyttede virksomheder

Navn	Ejerandel
HMK Holding A/S, Aalborg	100%
HMK Bilcon A/S, Aalborg	100%
HMK Tank Service AS, Dal, Norge	100%
HMK Bilcon Sp. z.o.o., Suchy Las, Polen	100%
HMK Service Centre A/S, Aalborg	100%
MYB A/S, Aalborg	100%

	Koncern		Modervirksomhed	
	30.06.14 t.DKK	30.06.13 t.DKK	30.06.14 t.DKK	30.06.13 t.DKK
8. Igangværende arbejder for fremmed regning				
Igangværende arbejder for fremmed regning	17.389	26.756	0	0
Acontofaktureringer	-10.280	-15.821	0	0
Igangværende arbejder for fremmed regning, netto	7.109	10.935	0	0

9. Periodeafgrænsningsposter

Forudbetalt forsikring	253	43	0	0
Andre periodeafgrænsningsposter	377	305	0	0
I alt	630	348	0	0

10. Egenkapital

Beløb i t.DKK Selskabskapital Overført resultat

Koncernen:

Egenkapitalopgørelse 01.07.12 - 30.06.13

Saldo pr. 01.07.12	600	-5.745
Kapitalforhøjelse	600	14.940
Kapitalnedsættelse	-600	600
Øvrige egenkapitalbevægelser	0	393
Forslag til resultatdisponering	0	-4.063
Saldo pr. 30.06.13	600	6.125

Egenkapitalopgørelse 01.07.13 - 30.06.14

Saldo pr. 01.07.13	600	6.125
Øvrige egenkapitalbevægelser	0	-81
Forslag til resultatdisponering	0	-12.766
Saldo pr. 30.06.14	600	-6.722

10. Egenkapital - fortsat -

Beløb i t.DKK Selskabskapital Overført resultat

Modervirksomheden:

Egenkapitalopgørelse 01.07.12 - 30.06.13

Saldo pr. 01.07.12	600	-5.745
Valutakursregulering	0	23
Kapitalforhøjelse	600	14.940
Kapitalnedsættelse	-600	600
Øvrige egenkapitalbevægelser	0	370
Forslag til resultatdisponering	0	-4.063
Saldo pr. 30.06.13	600	6.125

Egenkapitalopgørelse 01.07.13 - 30.06.14

Saldo pr. 01.07.13	600	6.125
Valutakursregulering	0	85
Øvrige egenkapitalbevægelser	0	-166
Forslag til resultatdisponering	0	-12.766
Saldo pr. 30.06.14	600	-6.722

Bevægelser på selskabskapitalen i de 4 foregående regnskabsår:

	2012/13 t.DKK	2011/12 t.DKK	2010/11 t.DKK	2009/10 t.DKK
Saldo, primo	600	600	600	600
Kapitalforhøjelse	600	0	0	0
Kapitalnedsættelse	-600	0	0	0
Saldo, ultimo	600	600	600	600

Selskabskapitalen består af:

	Antal	Pålydende værdi
Kapitalandele	600	1.000

11. Gældsforpligtelser

Beløb i t.DKK	Afdrag første år	Restgæld efter 5 år	Gæld i alt 30.06.14	Gæld i alt 30.06.13
Koncernen:				
Ansvarlig lånekapital	0	6.450	6.450	6.450
Gæld til realkreditinstitutter	947	7.892	12.673	13.618
Leasinggæld	349	0	1.164	1.504
Anden gæld	0	2.244	2.244	3.577
I alt	1.296	16.586	22.531	25.149

Af den ansvarlige lånekapital træder det fulde beløb tilbage for koncernens eksisterende såvel som fremtidige kreditorer. Den ansvarlige lånekapital forrentes med 6% p.a.. Der er ingen øvrige vilkår forbundet med tilbagebetalingen.

Modervirksomheden:

Ansvarlig lånekapital	0	6.450	6.450	6.450
Anden gæld	0	2.244	2.244	2.244
I alt	0	8.694	8.694	8.694

Af den ansvarlige lånekapital træder det fulde beløb tilbage for koncernens eksisterende såvel som fremtidige kreditorer. Den ansvarlige lånekapital forrentes med 6% p.a.. Der er ingen øvrige vilkår forbundet med tilbagebetalingen.

12. Eventualforpligtelser

Modervirksomheden:

Selskabet er sambeskattet med øvrige selskaber i koncernen og hæfter fra og med regnskabsåret 2013 med de øvrige sambeskattede selskaber for den samlede selskabsskat og eventuelle forpligtelser til at indeholde kildeskat på renter, royalties og udbytter for de sambeskattede selskaber. Den samlede hæftelse udgør t.DKK 0 på balancedagen.

Selskabet har stillet selvskyldnerkaution for dattervirksomheders gæld til kreditinstitutter. Kautionen kan maksimalt udgøre t.DKK 25.104.

13. Sikkerhedsstillelser

Koncernen:

Til sikkerhed for gæld til realkreditinstitutter t.DKK 12.673 er der givet pant i grunde og bygninger, hvis regnskabsmæssige værdi udgør t.DKK 32.506.

Af koncernens øvrige materielle anlægsaktiver, hvis regnskabsmæssige værdi udgør t.DKK 3.071, skønnes t.DKK 261 at være omfattet af pantsætningen til sikkerhed for gæld til realkreditinstitutter.

Koncernen har udstedt ejerpantebreve på i alt t.DKK 5.951, der giver pant i ovenstående grunde og bygninger samt øvrige materielle anlægsaktiver. Ejerpantebrevene er deponeret til sikkerhed for gæld til pengeinstitut.

Til sikkerhed for til pengeinstitut har koncernen afgivet virksomhedspant på t.DKK 20.000. Virksomhedspantet omfatter pr. 30.06.14 følgende aktiver til regnskabsmæssig værdi:

Goodwill og immaterielle rettigheder, t.DKK 0

Andre anlæg, driftsmateriel og inventar t.DKK 302

Varebeholdninger t.DKK 9.136

Tilgodehavender fra salg og tjenesteydelser, t.DKK 10.240

Modervirksomheden:

Til sikkerhed for gæld til kreditinstitutter er der givet pant i kapitalandele i datterselskaber, hvis regnskabsmæssige værdi udgør t.DKK 16.684.

14. Kontraktlige forpligtelser

Koncernen:

Koncernen har indgået operationelle leje- og leasingaftaler med en restløbetid på 64 måneder og en restforpligtelse på i alt t.DKK 3.994.

15. Nærtstående parter

Ejerforhold:

Følgende kapitalejere er optaget i moderselskabets ejerbog med en ejerandel på mindst 5% af selskabskapitalen:

Frank Ewald, Surenweg 6, Walchwill, Schweiz

Baule AG, Walchwill, Schweiz.

	Koncern	
	2013/14 t.DKK	2012/13 t.DKK
16. Reguleringer		
Af- og nedskrivninger af materielle anlægsaktiver	2.552	2.607
Fortjeneste og tab ved afhændelse af materielle anlægsaktiver	-56	-55
Indtægter af kapitalandele i tilknyttede virksomheder	0	0
Andre finansielle indtægter	-86	-2.342
Andre finansielle omkostninger	3.414	3.284
Skat af årets resultat	-3.142	498
Andre hensatte forpligtelser	-8	8
Øvrige reguleringer	-23	655
I alt	2.651	4.655