

# HMK Newco A/S

Hadsundvej 295, 9260 Gistrup  
CVR-nr. 30 54 46 76

## Årsrapport for regnskabsåret 01.07.14 - 30.06.15

Årsrapporten er godkendt på den  
ordinære generalforsamling, d. 12.10.15

Søren Bøgh Vidmar  
Dirigent



---

Selskabsoplysninger m.v.	3
Koncernoversigt	4
Ledelsespåtegning	5
Den uafhængige revisors erklæringer	6 - 7
Ledelsesberetning	8 - 10
Resultatopgørelse	11
Balance	12 - 13
Koncernens pengestrømsopgørelse	14
Anvendt regnskabspraksis	15 - 20
Noter	21 - 29

---

---

**Selskabet**

---

HMK Newco A/S  
c/o HMK Bilcon A/S  
Hadsundvej 295  
9260 Gistrup  
Hjemsted: Aalborg  
CVR-nr.: 30 54 46 76

---

**Bestyrelse**

---

Frank Ewald, formand  
Peter Erlangsen  
Søren Bøgh Vidmar

---

**Direktion**

---

Peter Erlangsen

---

**Revision**

---

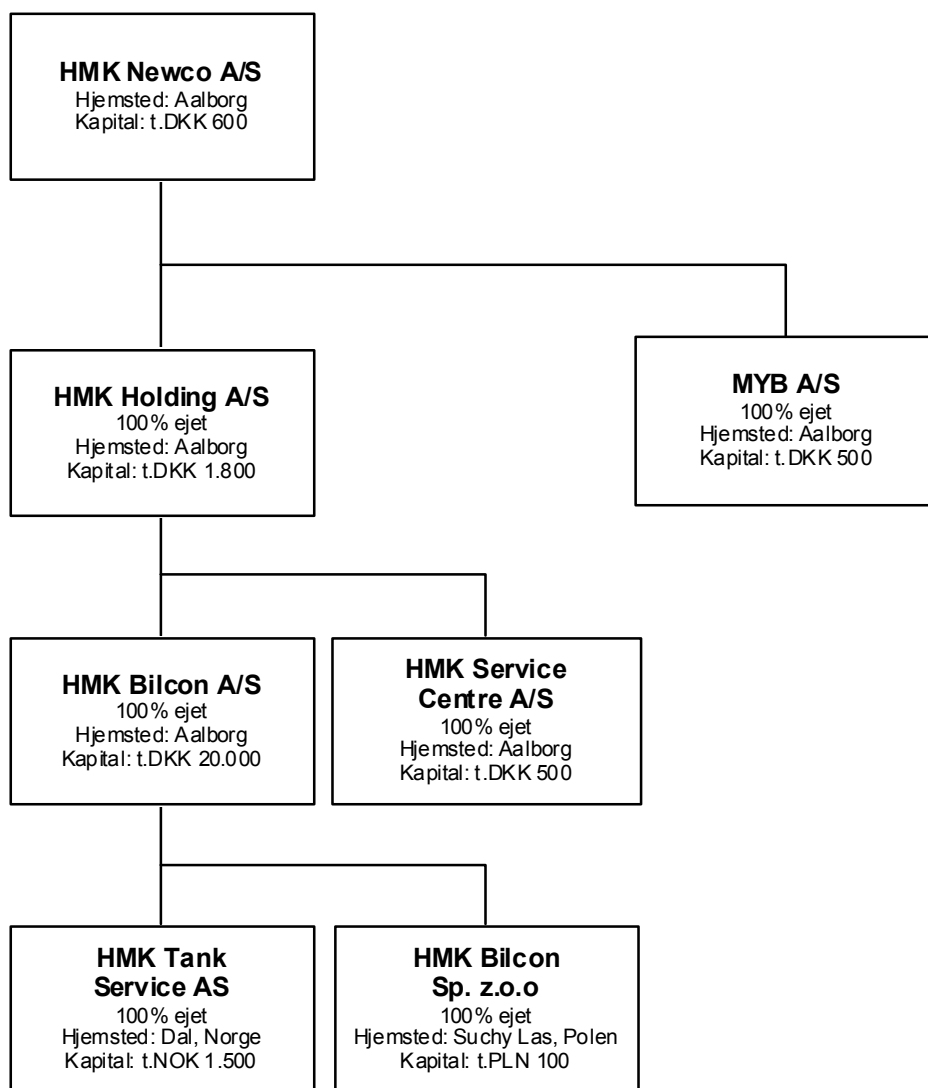
Beierholm  
Statsautoriseret Revisionspartnerselskab

---

**Pengeinstitut**

---

Nordea Bank A/S



Vi har dags dato behandlet og godkendt årsrapporten for regnskabsåret 01.07.14 - 30.06.15 for HMK Newco A/S.

Årsrapporten aflægges i overensstemmelse med årsregnskabsloven.

Det er vores opfattelse, at koncernregnskabet og årsregnskabet giver et retvisende billede af koncernens og selskabets aktiver, passiver og finansielle stilling pr. 30.06.15 og resultatet af koncernens og selskabets aktiviteter samt af koncernens pengestrømme for regnskabsåret 01.07.14 - 30.06.15.

Ledelsesberetningen indeholder efter vores opfattelse en retvisende redegørelse for de forhold beretningen omhandler.

Årsrapporten indstilles til generalforsamlingens godkendelse.

Gistrup, den 12. oktober 2015

**Direktionen**

Peter Erlangsen

**Bestyrelsen**

Frank Ewald  
Formand

Peter Erlangsen

Søren Bøgh Vidmar

**Til kapitalejerne i HMK Newco A/S****PÅTEGNING PÅ KONCERNREGNSKABET OG ÅRSREGNSKABET**

Vi har revideret koncernregnskabet og årsregnskabet for HMK Newco A/S for regnskabsåret 01.07.14 - 30.06.15, der omfatter resultatopgørelse, balance, anvendt regnskabspraksis og noter for såvel koncernen som selskabet samt pengestrømsopgørelse for koncernen. Koncernregnskabet og årsregnskabet udarbejdes efter årsregnskabsloven.

**Ledelsens ansvar for årsregnskabet**

Ledelsen har ansvaret for udarbejdelsen af et koncernregnskab og et årsregnskab, der giver et retvisende billede i overensstemmelse med årsregnskabsloven. Ledelsen har endvidere ansvaret for den interne kontrol, som ledelsen anser for nødvendig for at udarbejde et koncernregnskab og et årsregnskab uden væsentlig fejlinformation, uanset om denne skyldes besvigelser eller fejl.

**Revisors ansvar**

Vores ansvar er at udtrykke en konklusion om koncernregnskabet og årsregnskabet på grundlag af vores revision. Vi har udført revisionen i overensstemmelse med internationale standarder om revision og yderligere krav ifølge dansk revisorlovgivning. Dette kræver, at vi overholder etiske krav samt planlægger og udfører revisionen for at opnå høj grad af sikkerhed for, om koncernregnskabet og årsregnskabet er uden væsentlig fejlinformation.

En revision omfatter udførelse af revisionshandlinger for at opnå revisionsbevis for beløb og oplysninger i koncernregnskabet og årsregnskabet. De valgte revisionshandlinger afhænger af revisors vurdering, herunder vurdering af risici for væsentlig fejlinformation i koncernregnskabet og årsregnskabet, uanset om denne skyldes besvigelser eller fejl. Ved risikovurderingen overvejer revisor intern kontrol, der er relevant for koncernens og selskabets udarbejdelse af et koncernregnskab og et årsregnskab, der giver et retvisende billede. Formålet hermed er at udforme revisionshandlinger, der er passende efter omstændighederne, men ikke at udtrykke en konklusion om effektiviteten af koncernens og selskabets interne kontrol. En revision omfatter endvidere vurdering af, om ledelsens valg af regnskabspraksis er passende, om ledelsens regnskabsmæssige skøn er rimelige samt den samlede præsentation af koncernregnskabet og årsregnskabet.

Det er vores opfattelse, at det opnåede revisionsbevis er tilstrækkeligt og egnet som grundlag for vores konklusion.

Revisionen har ikke givet anledning til forbehold.

**Konklusion**

Det er vores opfattelse, at koncernregnskabet og årsregnskabet giver et retvisende billede af koncernens og selskabets aktiver, passiver og finansielle stilling pr. 30.06.15 samt af resultatet af koncernens og selskabets aktiviteter samt pengestrømme for koncernen for regnskabsåret 01.07.14 - 30.06.15 i overensstemmelse med årsregnskabsloven.

## UDTALELSE OM LEDELSESBERETNINGEN

Vi har i henhold til årsregnskabsloven gennemlæst ledelsesberetningen. Vi har ikke foretaget yderligere handlinger i tillæg til den udførte revision af koncernregnskabet og årsregnskabet. Det er på denne baggrund vores opfattelse, at oplysningerne i ledelsesberetningen er i overensstemmelse med koncernregnskabet og årsregnskabet.

Frederikshavn, den 12. oktober 2015

### **Beierholm**

Statsautoriseret Revisionspartnerselskab

Jens Borup  
Statsaut. revisor

Dennis Høyer  
Statsaut. revisor

**KONCERNENS HOVED- OG NØGLETAL****Hovedtal**

Beløb i t.DKK	2014/15	2013/14	2012/13	2011/12	2010/11
---------------	---------	---------	---------	---------	---------

*Resultat*

Bruttofortjeneste	41.102	42.982	48.076	58.906	60.347
Resultat af primær drift	-9.338	-12.586	-2.623	4.111	661
Finansielle poster i alt	-5.253	-3.322	-942	-3.878	-3.524
Årets resultat	-13.213	-12.766	-4.063	-606	-2.843

*Balance*

Samlede aktiver	78.093	73.761	76.213	99.126	85.548
Investeringer i materielle anlægsaktiver	127	38	2.800	968	8.538
Egenkapital	-19.293	-6.122	6.725	-5.145	-2.792

*Pengestrømme*

Nettopengestrøm fra:					
Driften	-20.377	-3.012	2.702	-1.412	17.439
Investeringer	-127	74	4.041	-968	-7.386
Finansiering	9.562	-2.618	-5.990	648	-1.387
Årets pengestrømme	-10.942	-5.556	753	-1.732	8.666

**Nøgletal**

	2014/15	2013/14	2012/13	2011/12	2010/11
--	---------	---------	---------	---------	---------

*Soliditet*

Egenkapitalandel	-25%	-8%	9%	-5%	-3%
------------------	------	-----	----	-----	-----

*Øvrige*

Antal medarbejdere (gns.)	101	115	114	116	153
---------------------------	-----	-----	-----	-----	-----

### Hovedaktiviteter

Selskabets hovedaktivitet er at eje kapitalandel i datterselskaber.

Koncernen beskæftiger sig med konstruktion, produktion og salg af aluminiumskonstruktioner, specialopbygninger, herunder tankvogne og andre specialopbygninger til kunder inden for alle brancher med behov for mobilt materiel. Koncernen har desuden specialiseret sig i opbygning af mobile enheder til sundhedssektoren, herunder radiologi, bloddonorer og mobile sygehuse. Herudover er reparationer, service og levetidsforlængelser af produkter indenfor transportbranchen et væsentligt forretningsområde.

### Udviklingen i selskabets økonomiske aktiviteter og forhold

Resultatopgørelsen for tiden 01.07.14 - 30.06.15 udviser et resultat på t.DKK -13.213 mod t.DKK -12.766 for tiden 01.07.13 - 30.06.14. Balancen viser en egenkapital på t.DKK -19.293.

Generelt har perioden været præget af en svag ordreindgang herunder en meget begrænset ordreindgang fra forsvaret. Endvidere har der i perioden været produktion af ordrer med relativ lav dækningsgrad og store udviklingsomkostninger.

Årets aktivitetsniveau har derfor ikke levet op til det forventede ved årets begyndelse, og årets resultat anses som værende ikke tilfredsstillende.

### Særlige risici

Koncernens væsentligste driftsrisiko er knyttet til evnen til løbende at udvikle produkter til de skiftende behov på de markeder, hvor produkterne sælges, samt at sikre en til stadighed konkurrencedygtig produktionspris.

#### Prisrisici

Koncernens anvendelse af aluminium som råvarer medfører, grundet de prissvingninger, som eksisterer på markedet, en vis risiko. Risikoen er dog mest af afsætningsmæssig karakter, idet prisstigninger i vidt omfang vil kunne indregnes i prisen på det færdige produkt. På større projekter er indkøb afdækket i henhold til ordrebeholdningen. Der indgås ikke spekulative råvarepositioner.

#### Valutarisici

Koncernens aktiviteter i udlandet medfører, at resultat, pengestrømme og egenkapital påvirkes af kurs- og renteutvikling for en række valutaer. Risikoen er også her mest af afsætningsmæssig karakter, idet alle betydelige kommercielle valutarisici afdækkes. På større kontrakter sker afdækningen gennem indgåelse af valutaterminsforretninger. Der indgås ikke spekulative valutapositioner. Kursregulering af investeringer i dattervirksomheder og associerede virksomheder, der er selvstændige enheder, indregnes direkte i egenkapitalen. Kursrisici, der relatere sig hertil afdækkes som hovedregel ikke, da det er selskabets opfattelse, at en løbende kurssikring af sådanne investeringer ikke vil være optimal ud fra en samlet risiko- og omkostningsmæssig vurdering.

#### Renterisici

Det vurderes, at koncernen har en moderat renterisiko. Koncernens gæld til kreditinstitutter og realkreditinstitutter er variabelt forrentet. Renterisikoen på gæld til realkreditinstitut er afdækket via en terminsforretning.

**Eksternt miljø**

Koncernen har i sine interne kvalitetsstyringssystemer indarbejdet hensynet til miljøforhold. Systemet tager udgangspunkt i en miljømæssig forsvarlig driftsførelse, og indgår som en naturlig del i selskabets målsætninger for produktkvalitet og produktionsforhold.

**Videnressourcer**

Koncernens forretningsgrundlag er fremstillingen af markeds- og kundetilpassede specielprodukter. Dette stiller store krav til videnressourcerne vedrørende medarbejdere og forretningsprocesser. Herudover er der også særlige krav til videnressourcerne i forbindelse med en løbende tilpasning til lovkrav og sikkerhedsbestemmelser på de enkelte markeder. For til stadighed at kunne levere disse løsninger er det afgørende, at koncernen kan rekruttere og fastholde medarbejdere, såvel medarbejdere med et højt uddannelsesniveau og medarbejdere med et teknisk erfaringsgrundlag. Der arbejdes løbende med denne proces i de enkelte datterselskaber blandt andet gennem såvel intern og ekstern uddannelse af medarbejdere.

**Forsknings- og udviklingsaktiviteter**

Virksomhedens produkter og processer udvikles løbende i koncernen. Alle udgifter hertil udgiftsføres i resultatopgørelsen, da de vurderes som værende løbende forbedringer til bestående produkter samt forskning.

**Betydningsfulde hændelser indtruffet efter regnskabsårets afslutning**

Efter regnskabsårets afslutning er der ikke indtruffet begivenheder, som vil kunne forrykke selskabets finansielle stilling væsentligt.

**Selskabets og koncernens forventede udvikling**

Selskabet og koncernen igangsatte i 2014 en ambitiøs strategiplan i datterselskaberne med fokus på såvel marked som interne processer. Eksekvering af planen vil i det kommende år blive yderligere accelereret i særdeleshed hvad angår optimering og effektivisering af forsyningskæden. Med succesfuld gennemførelse af forandringsplanen, vil selskabet og koncernen igen blive lønsom på et acceptabelt niveau.

Det forventes, at aktivitetsniveauet for det kommende år øges væsentligt i forhold til 2014/15.

Note	Koncern		Modervirksomhed	
	2014/15 t.DKK	2013/14 t.DKK	2014/15 t.DKK	2013/14 t.DKK
	<b>41.102</b>	<b>42.982</b>	<b>-66</b>	<b>-63</b>
	<b>41.102</b>	<b>42.982</b>	<b>-66</b>	<b>-63</b>
1	-48.280	-53.072	0	0
	<b>-7.178</b>	<b>-10.090</b>	<b>-66</b>	<b>-63</b>
2	-2.160	-2.496	0	0
	<b>-9.338</b>	<b>-12.586</b>	<b>-66</b>	<b>-63</b>
3	0	0	-11.278	-11.852
4	3	86	122	0
5	-5.256	-3.408	-1.733	-1.109
	<b>-5.253</b>	<b>-3.322</b>	<b>-12.889</b>	<b>-12.961</b>
	<b>-14.591</b>	<b>-15.908</b>	<b>-12.955</b>	<b>-13.024</b>
6	1.378	3.142	-258	258
	<b>-13.213</b>	<b>-12.766</b>	<b>-13.213</b>	<b>-12.766</b>

#### Forslag til resultatdisponering

Overført resultat			-13.213	-12.766
<b>I alt</b>			<b>-13.213</b>	<b>-12.766</b>

AKTIVER		Koncern		Modervirksomhed	
		30.06.15 t.DKK	30.06.14 t.DKK	30.06.15 t.DKK	30.06.14 t.DKK
Note					
	Grunde og bygninger	30.849	32.506	0	0
	Produktionsanlæg og maskiner	91	146	0	0
	Andre anlæg, driftsmateriel og inventar	2.741	3.198	0	0
7	<b>Materielle anlægsaktiver i alt</b>	<b>33.681</b>	<b>35.850</b>	<b>0</b>	<b>0</b>
8	Kapitalandele i tilknyttede virksomheder	0	0	7.391	17.227
	<b>Finansielle anlægsaktiver i alt</b>	<b>0</b>	<b>0</b>	<b>7.391</b>	<b>17.227</b>
	<b>Anlægsaktiver i alt</b>	<b>33.681</b>	<b>35.850</b>	<b>7.391</b>	<b>17.227</b>
	Råvarer og hjælpematerialer	14.983	11.053	0	0
	Varer under fremstilling	1.402	0	0	0
	<b>Varebeholdninger i alt</b>	<b>16.385</b>	<b>11.053</b>	<b>0</b>	<b>0</b>
	Tilgodehavender fra salg og tjenesteydelser	8.607	11.771	0	0
9	Igangværende arbejder for fremmed regning	9.553	7.109	0	0
	Tilgodehavender hos tilknyttede virksomheder	0	0	894	2.173
	Udskudt skatteaktiv	7.289	5.918	0	258
	Andre tilgodehavender	793	784	0	0
10	Periodeafgrænsningsposter	1.234	630	0	0
	<b>Tilgodehavender i alt</b>	<b>27.476</b>	<b>26.212</b>	<b>894</b>	<b>2.431</b>
	<b>Likvide beholdninger</b>	<b>551</b>	<b>646</b>	<b>100</b>	<b>9</b>
	<b>Omsætningsaktiver i alt</b>	<b>44.412</b>	<b>37.911</b>	<b>994</b>	<b>2.440</b>
	<b>Aktiver i alt</b>	<b>78.093</b>	<b>73.761</b>	<b>8.385</b>	<b>19.667</b>

		Koncern		Modervirksomhed	
		30.06.15 t.DKK	30.06.14 t.DKK	30.06.15 t.DKK	30.06.14 t.DKK
<b>PASSIVER</b>					
Note					
	Selskabskapital	600	600	600	600
	Overført resultat	-19.893	-6.722	-19.893	-6.722
11	<b>Egenkapital i alt</b>	<b>-19.293</b>	<b>-6.122</b>	<b>-19.293</b>	<b>-6.122</b>
	Ansvarlig lånekapital mv.	6.450	6.450	6.450	6.450
	Gæld til realkreditinstitutter	10.752	11.726	0	0
	Leasinggæld	456	815	0	0
	Anden gæld	13.105	2.244	13.105	2.244
12	<b>Langfristede gældsforpligtelser i alt</b>	<b>30.763</b>	<b>21.235</b>	<b>19.555</b>	<b>8.694</b>
12	Kortfristet del af langfristede gældsforpligtelser	1.330	1.296	0	0
	Gæld til kreditinstitutter	32.242	21.395	0	0
	Leverandører af varer og tjenesteydelser	16.008	13.075	62	62
	Gæld til tilknyttede virksomheder	0	0	2.791	12.591
	Anden gæld	16.844	22.550	5.270	4.442
13	Periodeafgrænsningsposter	199	332	0	0
	<b>Kortfristede gældsforpligtelser i alt</b>	<b>66.623</b>	<b>58.648</b>	<b>8.123</b>	<b>17.095</b>
	<b>Gældsforpligtelser i alt</b>	<b>97.386</b>	<b>79.883</b>	<b>27.678</b>	<b>25.789</b>
	<b>Passiver i alt</b>	<b>78.093</b>	<b>73.761</b>	<b>8.385</b>	<b>19.667</b>

14 Eventualforpligtelser

15 Sikkerhedsstillelser

16 Kontraktlige forpligtelser

## Koncernens pengestrømsopgørelse

Note		2014/15 t.DKK	2013/14 t.DKK
	<b>Årets resultat</b>	<b>-13.213</b>	<b>-12.766</b>
17	Reguleringer	6.219	2.651
	Forskydning i driftskapital:		
	Varebeholdninger	-5.332	-2.887
	Tilgodehavender	107	6.033
	Leverandører af varer og tjenesteydelser	2.933	903
	Anden driftsafledt gæld	-5.838	6.404
	<b>Pengestrømme fra drift før finansielle poster</b>	<b>-15.124</b>	<b>338</b>
	Modtagne renteindtægter og lignende indtægter	3	86
	Betalte renteomkostninger og lignende omkostninger	-5.256	-3.414
	Betalt selskabsskat	0	-22
	<b>Driftens pengestrømme</b>	<b>-20.377</b>	<b>-3.012</b>
	Køb af materielle anlægsaktiver	-127	11
	Salg af materielle anlægsaktiver	0	63
	<b>Investeringernes pengestrømme</b>	<b>-127</b>	<b>74</b>
	Optagelse af langfristede lån	10.861	0
	Afdrag på langfristede lån	-1.299	-2.618
	<b>Finansieringens pengestrømme</b>	<b>9.562</b>	<b>-2.618</b>
	<b>Årets samlede pengestrømme</b>	<b>-10.942</b>	<b>-5.556</b>
	Likvide beholdninger ved årets begyndelse	-20.749	-15.193
	<b>Likvide beholdninger ved årets slutning</b>	<b>-31.691</b>	<b>-20.749</b>
	Likvide beholdninger ved årets slutning specificeres således:		
	Likvide beholdninger	551	646
	Kortfristet gæld til kreditinstitutter	-32.242	-21.395
	<b>I alt</b>	<b>-31.691</b>	<b>-20.749</b>

## GENERELT

Årsrapporten er aflagt i overensstemmelse med årsregnskabsloven for mellemstore koncerner og virksomheder i regnskabsklasse C.

Den anvendte regnskabspraksis er uændret i forhold til foregående år.

### Generelt om indregning og måling

I resultatopgørelsen indregnes indtægter i takt med, at de indtjenes, herunder indregnes værdireguleringer af finansielle aktiver og forpligtelser. I resultatopgørelsen indregnes ligeledes alle omkostninger, herunder afskrivninger og nedskrivninger.

I balancen indregnes aktiver, når det er sandsynligt, at fremtidige økonomiske fordele vil tilflyde koncernen, og aktivets værdi kan måles pålideligt. Forpligtelser indregnes i balancen, når det er sandsynligt, at fremtidige økonomiske fordele vil fragå koncernen, og forpligtelsens værdi kan måles pålideligt. Ved første indregning måles aktiver og forpligtelser til kostpris. Efterfølgende måles aktiver og forpligtelser som beskrevet nedenfor for hver enkelt regnskabspost.

Ved indregning og måling tages hensyn til forudsigelige tab og risici, der fremkommer inden årsrapporten aflægges, og som be- eller afkræfter forhold, der eksisterede på balancedagen.

## KONCERNREGNSKAB

Koncernregnskabet omfatter modervirksomheden og dets dattervirksomheder, hvori modervirksomheden direkte eller indirekte besidder mere end 50% af stemmerettighederne, eller gennem aftaler har en bestemmende indflydelse.

De regnskaber, der anvendes til brug for konsolideringen, aflægges i overensstemmelse med koncernens regnskabspraksis.

Koncernregnskabet er udarbejdet som et sammendrag af regnskaber for modervirksomheden og dattervirksomhederne ved sammenlægning af regnskabsposter af ensartet karakter. Ved konsolideringen er der foretaget eliminering af koncerninterne indtægter og omkostninger, besiddelser af kapitalandele, mellemværender og udbytter samt ikke realiseret koncernintern fortjeneste og tab på varebeholdninger og anlægsaktiver.

## VALUTA

Årsrapporten er aflagt i danske kroner.

Transaktioner i fremmed valuta omregnes ved første indregning til transaktionsdagens kurs. Valutakursdifferencer, der opstår mellem transaktionsdagens kurs og kursen på betalingsdagen, indregnes i resultatopgørelsen som en finansiel post. Tilgodehavender, gældsforpligtelser og andre monetære poster i fremmed valuta omregnes til balancedagens valutakurs. Forskellen mellem balancedagens kurs og kursen på tidspunktet for tilgodehavendets eller gældsforpligtelsens opståen eller indregning i seneste årsrapport indregnes i resultatopgørelsen under finansielle indtægter og omkostninger. Anlægsaktiver, varebeholdninger og andre ikke-monetære aktiver, der er erhvervet i fremmed valuta, omregnes til historiske valutakurser.

Ved indregning af udenlandske dattervirksomheder, der er selvstændige enheder, omregnes resultatopgørelserne til transaktionsdagens kurser eller tilnærmede gennemsnitlige valutakurser. Balanceposterne omregnes til balancedagens valutakurser. Valutakursreguleringer, opstået ved omregning af egenkapitaler ved årets begyndelse og resultatopgørelser til balancedagens valutakurser, indregnes direkte på egenkapitalen.

## RESULTATOPGØRELSE

### Bruttofortjeneste

Bruttofortjeneste indeholder nettoomsætning, omkostninger til råvarer og hjælpematerialer samt andre eksterne omkostninger.

Indtægter ved salg af varer indregnes i resultatopgørelsen, såfremt levering og risikoovergang til køber har fundet sted inden udgangen af regnskabsåret. Nettoomsætning måles til dagsværdi og opgøres ekskl. moms og rabatter.

Indtægter vedrørende tjenesteydelser indregnes i takt med levering af tjenesteydelserne. Nettoomsætningen måles til salgsværdien af det fastsatte vederlag eksklusiv moms og afgifter og med fradrag af rabatter.

Entreprisekontrakter, hvor der leveres anlæg med høj grad af individuel tilpasning, indregnes i nettoomsætningen i takt med, at produktionen udføres, hvorved nettoomsætningen svarer til salgsværdien af årets udførte arbejder (produktionsmetoden).

Andre eksterne omkostninger omfatter omkostninger til distribution, salg, reklame, administration, lokaler, tab på debitorer og operationelle leasingomkostninger.

### Personaleomkostninger

Personaleomkostninger omfatter løn, gager samt øvrige personalerelaterede omkostninger.

### Afskrivninger

Afskrivninger på materielle anlægsaktiver tilsigter, at der sker systematisk afskrivning over aktivernes forventede brugstid. For koncernen er anvendt følgende brugstider og restværdier:

	Brugstid, år	Rest- værdi t.DKK
Bygninger	5 - 25	9.824
Produktionsanlæg og maskiner	3 - 5	0
Andre anlæg, driftsmateriel og inventar	3 - 12	512

Grunde afskrives ikke.

### Finansielle poster

Under finansielle poster indregnes renteindtægter og renteomkostninger, kursregulering af fremmed valuta samt realiserede og urealiserede kursgevinster og -tab på værdipapirer.

### Skatter

Årets aktuelle og udskudte skatter indregnes i resultatopgørelsen som årets skatter med den del, der kan henføres til årets resultat, og direkte på egenkapitalen med den del, der kan henføres til posteringer foretaget direkte på egenkapitalen.

Moderselskabet er sambeskattet med danske koncernforbundne virksomheder. Moderselskabet fungerer som administrationsselskab for sambeskatningen og afregner som følge heraf alle betalinger af selskabsskat med skattemyndighederne.

Den aktuelle danske selskabsskat fordeles ved afregning af sambeskatningsbidrag mellem de sambeskattede virksomheder i forhold til disses skattepligtige indkomster. I tilknytning hertil modtager virksomheder med skattemæssigt underskud sambeskatningsbidrag fra virksomheder, der har kunnet anvende dette underskud til nedsættelse af eget skattemæssigt overskud.

## BALANCE

### Materielle anlægsaktiver

Grunde og bygninger måles i balancen til kostpris med tillæg af opskrivninger til dagsværdi og med fradrag af akkumulerede afskrivninger eller til genindvindingsværdien, hvor denne er lavere.

Øvrige materielle anlægsaktiver måles i balancen til kostpris med fradrag af akkumulerede afskrivninger eller til genindvindingsværdien, hvor denne er lavere.

Kostprisen omfatter anskaffelsesprisen samt omkostninger direkte tilknyttet anskaffelsen indtil det tidspunkt, hvor aktivet er klar til brug.

**Finansielle anlægsaktiver**

Kapitalandele i dattervirksomheder indregnes og måles efter den indre værdis metode, hvilket indebærer, at kapitalandelene måles til den forholdsmæssige andel af virksomhedernes regnskabsmæssige indre værdi reguleret for resterende værdi af positiv eller negativ goodwill samt urealiserede koncerninterne fortjenester og tab. I resultatopgørelsen indregnes andelen af virksomhedernes resultat efter eliminering af urealiserede koncerninterne fortjenester og tab.

Kapitalandele i dattervirksomheder med regnskabsmæssig negativ værdi måles til DKK 0. Et eventuelt tilgodehavende hos disse virksomheder nedskrives i det omfang, tilgodehavendet er uerholdeligt. I det omfang modervirksomheden har en retlig eller faktisk forpligtelse til at dække en underbalance, der overstiger tilgodehavendet, indregnes det resterende beløb under hensatte forpligtelser.

**Værdiforringelse af aktiver**

Den regnskabsmæssige værdi af anlægsaktiver, der ikke måles til dagsværdi, vurderes årligt for indikationer på værdiforringelse ud over det, som udtrykkes ved afskrivning.

**Varebeholdninger**

Varebeholdninger måles til kostpris efter FIFO-princippet eller nettorealiseringspris, hvor denne er lavere.

Kostpris for råvarer og hjælpematerialer samt handelsvarer opgøres som købspriser med tillæg af omkostninger direkte foranlediget af anskaffelsen.

Kostpris for varer under fremstilling opgøres som værdien af direkte medgåede materialer og løn. Renter af lån til at finansiere fremstillingen indregnes ikke i kostprisen.

**Tilgodehavender**

Tilgodehavender måles til amortiseret kostpris, hvilket sædvanligvis svarer til pålydende værdi med fradrag af nedskrivning til imødegåelse af tab.

Nedskrivning til imødegåelse af tab opgøres på grundlag af en individuel vurdering af de enkelte tilgodehavender.

**Igangværende arbejder for fremmed regning**

Igangværende arbejder for fremmed regning måles til salgsværdien af det udførte arbejde med fradrag af foretagne acontofaktureringer på det enkelte igangværende arbejde.

Salgsværdien måles på baggrund af færdiggørelsesgraden på balancedagen og de samlede forventede indtægter på de enkelte igangværende arbejder. Færdiggørelsesgraden for det enkelte igangværende arbejde beregnes normalt som forholdet mellem det anvendte ressourceforbrug og det totale budgetterede ressourceforbrug. For enkelte igangværende arbejder, hvor ressourceforbruget ikke kan anvendes som grundlag, er der i stedet benyttet forholdet mellem afsluttede delaktiviteter og de samlede delaktiviteter for det enkelte igangværende arbejde.

Når salgsværdien for et igangværende arbejde ikke kan opgøres pålideligt, måles salgsværdien til de medgåede omkostninger eller nettorealisationsværdien, hvis denne er lavere.

Det enkelte igangværende arbejde indregnes i balancen under tilgodehavender eller gældsforpligtelser afhængigt af, hvorvidt nettoværdien af salgsværdien med fradrag af modtagne forudbetalinger er positiv eller negativ.

### **Periodeafgrænsningsposter**

Periodeafgrænsningsposter, der er indregnet under aktiver, omfatter afholdte omkostninger vedrørende efterfølgende regnskabsår.

### **Likvide beholdninger**

Likvide beholdninger omfatter indestående på bankkonti samt kontante beholdninger.

### **Egenkapital**

Forslag til udbytte for regnskabsåret indregnes som særlig post under egenkapitalen.

Nettoopskrivning af kapitalandele i dattervirksomheder indregnes under egenkapitalen i reserve for nettoopskrivning efter indre værdis metode i det omfang, den regnskabsmæssige værdi overstiger kostprisen.

### **Aktuelle og udskudte skatter**

Selskabet overtager som administrationselskab hæftelsen for de sambeskattede virksomheders selskabsskatter overfor skattemyndighederne i takt med de sambeskattede virksomheders betaling af sambeskatningsbidrag.

Skyldig og tilgodehavende aktuel skat indregnes i balancen som beregnet skat af årets skattepligtige indkomst, reguleret for betalte acontoskatter.

Skyldige og tilgodehavende sambeskatningsbidrag indregnes i balancen som selskabsskat under tilgodehavender eller gældsforpligtelser.

Udskudte skatteforpligtelser og udskudte skatteaktiver beregnes af alle midlertidige forskelle mellem regnskabsmæssige og skattemæssige værdier af aktiver og forpligtelser. Der indregnes dog ikke udskudt skat af midlertidige forskelle vedrørende skattemæssigt ikke-afskrivningsberettiget goodwill samt andre poster, hvor midlertidige forskelle, bortset fra virksomhedsovertagelser, er opstået på anskaffelsestidspunktet uden at have effekt på resultat eller skattepligtig indkomst. I de tilfælde, hvor opgørelse af skatteværdien kan foretages efter forskellige beskatningsregler, måles udskudt skat på grundlag af den af ledelsen planlagte anvendelse af aktivet henholdsvis afvikling af forpligtelsen.

Udskudte skatteaktiver indregnes med den værdi, de efter vurdering forventes at kunne realiseres til ved modregning i udskudte skatteforpligtelser eller ved udligning i skat af fremtidig indtjening.

Udskudt skat måles på grundlag af de skatteregler og skattesatser i de respektive lande, der med balancedagens lovgivning vil være gældende, når den udskudte skat forventes udløst som aktuel skat.

### Gældsforpligtelser

Langfristede gældsforpligtelser måles til kostpris på tidspunktet for stiftelse af gældsforholdet (lånoptagelsen). Gældsforpligtelserne måles herefter til amortiseret kostpris, hvor kurstab og låneomkostninger indregnes i resultatopgørelsen som en finansiel omkostning over løbetiden på grundlag af den beregnede, effektive rente på tidspunktet for stiftelse af gældsforholdet.

Kortfristede gældsforpligtelser måles ligeledes til amortiseret kostpris, hvilket normalt svarer til gældens pålydende værdi.

### Periodeafgrænsningsposter

Periodeafgrænsningsposter, indregnet under forpligtelser, omfatter periodiserede gevinster vedrørende efterfølgende år.

### PENGESTRØMSOPGØRELSE

Pengestrømsopgørelsen opstilles efter den indirekte metode og viser pengestrømme fra driften, investeringer, finansiering og ændring i årets pengestrømme samt likviditeten ved årets begyndelse og slutning.

Pengestrømme fra driften opgøres som årets resultat, reguleret for ikke likvide driftsposter, betalte selskabsskatter samt ændring i driftskapitalen.

Pengestrømme fra investeringer omfatter køb og salg af anlægsaktiver reguleret for ændringer i tilhørende tilgodehavender og gæld.

Pengestrømme fra finansiering omfatter finansiering fra og udbetalt udbytte til kapitalejere samt optagelse af og afdrag på langfristede gældsforpligtelser.

Likviditeten ved årets begyndelse og slutning sammensætter sig af likvide beholdninger, værdipapirer uden væsentlig kursrisiko og kortfristet gæld til kreditinstitutter.

### NØGLETAL

Egenkapitalandel:

Egenkapital ultimo x 100  
-----  
Samlede aktiver

	Koncern		Modervirksomhed	
	2014/15 t.DKK	2013/14 t.DKK	2014/15 t.DKK	2013/14 t.DKK
<b>1. Personaleomkostninger</b>				
Lønninger	42.708	46.067	0	0
Pensioner	3.295	3.602	0	0
Andre omkostninger til social sikring	1.003	1.634	0	0
Personaleomkostninger i øvrigt	1.274	1.769	0	0
I alt	48.280	53.072	0	0
Gennemsnitligt antal beskæftigede i året	101	115	0	0

## 2. Af- og nedskrivninger af materielle anlægsaktiver

Afskrivninger på materielle anlægsaktiver	2.160	2.552	0	0
Fortjeneste eller tab ved salg af immaterielle/materielle anlægsaktiver	0	-56	0	0
I alt	2.160	2.496	0	0

## 3. Indtægter af kapitalandele

Indtægter af kapitalandele i tilknyttede virksomheder	0	0	-11.278	-11.852
I alt	0	0	-11.278	-11.852

## 4. Andre finansielle indtægter

Finansielle indtægter fra tilknyttede virksomheder	0	0	122	0
Øvrige finansielle indtægter	3	86	0	0
I alt	3	86	122	0

	Koncern		Modervirksomhed	
	2014/15 t.DKK	2013/14 t.DKK	2014/15 t.DKK	2013/14 t.DKK

### 5. Andre finansielle omkostninger

Finansielle omkostninger til tilknyttede virksomheder	0	0	388	365
Øvrige finansielle omkostninger	5.256	3.408	1.345	744
I alt	5.256	3.408	1.733	1.109

### 6. Skatter

Årets aktuelle skat	0	22	0	0
Årets udskudte skat	-1.378	-3.164	258	-258
I alt	-1.378	-3.142	258	-258

## 7. Materielle anlægsaktiver

Beløb i t.DKK	Grunde og bygninger	Produktionsanlæg og maskiner	Andre anlæg, driftsmateriel og inventar
Koncernen:			
Kostpris pr. 30.06.14	37.773	16.780	17.583
Valutakursregulering	0	0	-49
Tilgang i året	110	0	17
Kostpris pr. 30.06.15	37.883	16.780	17.551
Opskrivninger pr. 30.06.14	23.621	0	0
Opskrivninger pr. 30.06.15	23.621	0	0
Af- og nedskrivninger pr. 30.06.14	28.889	16.634	14.385
Valutakursregulering	0	0	-47
Afskrivninger i året	1.766	55	472
Af- og nedskrivninger pr. 30.06.15	30.655	16.689	14.810
Regnskabsmæssig værdi pr. 30.06.15	30.849	91	2.741
Forskelsbeløb mellem værdien indregnet i balancen og værdien, såfremt opskrivning ikke havde været foretaget pr. 30.06.15	16.124	0	0
Regnskabsmæssig værdi af aktiver, der ikke ejes af koncernen	0	0	1.528

	Koncern		Modervirksomhed	
	30.06.15 t.DKK	30.06.14 t.DKK	30.06.15 t.DKK	30.06.14 t.DKK
<b>8. Kapitalandele i tilknyttede virksomheder</b>				
Kostpris pr. 30.06.14	0	0	33.764	33.064
Tilgang i året	0	0	1.400	700
Kostpris pr. 30.06.15	0	0	35.164	33.764
Opskrivninger pr. 30.06.14	0	0	-16.537	-4.604
Valutakursregulering	0	0	18	85
Årets resultat	0	0	-11.278	-11.852
Andre reguleringer	0	0	24	-166
Opskrivninger pr. 30.06.15	0	0	-27.773	-16.537
Regnskabsmæssig værdi pr. 30.06.15	0	0	7.391	17.227

## Tilknyttede virksomheder

Navn	Ejerandel
HMK Holding A/S, Aalborg	100%
HMK Bilcon A/S, Aalborg	100%
HMK Tank Service AS, Dal, Norge	100%
HMK Bilcon Sp. z.o.o., Suchy Las, Polen	100%
HMK Service Centre A/S, Aalborg	100%
MYB A/S, Aalborg	100%

	Koncern		Modervirksomhed	
	30.06.15 t.DKK	30.06.14 t.DKK	30.06.15 t.DKK	30.06.14 t.DKK
<b>9. Igangværende arbejder for fremmed regning</b>				
Igangværende arbejder for fremmed regning	20.427	17.389	0	0
Acontofaktureringer	-10.874	-10.280	0	0
Igangværende arbejder for fremmed regning, netto	9.553	7.109	0	0

**10. Periodeafgrænsningsposter**

Forudbetalt forsikring	434	253	0	0
Andre periodeafgrænsningsposter	800	377	0	0
I alt	1.234	630	0	0

**11. Egenkapital**

Beløb i t.DKK Selskabskapital Overført resultat

Koncernen:

*Egenkapitalopgørelse 01.07.13 - 30.06.14*

Saldo pr. 01.07.13	600	6.125
Øvrige egenkapitalbevægelser	0	-81
Forslag til resultatdisponering	0	-12.766
Saldo pr. 30.06.14	600	-6.722

*Egenkapitalopgørelse 01.07.14 - 30.06.15*

Saldo pr. 01.07.14	600	-6.722
Øvrige egenkapitalbevægelser	0	42
Forslag til resultatdisponering	0	-13.213
Saldo pr. 30.06.15	600	-19.893

**11. Egenkapital** - fortsat -

Beløb i t.DKK Selskabskapital Overført resultat

Modervirksomheden:

*Egenkapitalopgørelse 01.07.13 - 30.06.14*

Saldo pr. 01.07.13	600	6.125
Valutakursregulering	0	85
Øvrige egenkapitalbevægelser	0	-166
Forslag til resultatdisponering	0	-12.766
<b>Saldo pr. 30.06.14</b>	<b>600</b>	<b>-6.722</b>

*Egenkapitalopgørelse 01.07.14 - 30.06.15*

Saldo pr. 01.07.14	600	-6.722
Valutakursregulering	0	18
Øvrige egenkapitalbevægelser	0	24
Forslag til resultatdisponering	0	-13.213
<b>Saldo pr. 30.06.15</b>	<b>600</b>	<b>-19.893</b>

Bevægelser på selskabskapitalen i de 4 foregående regnskabsår:

	2013/14 t.DKK	2012/13 t.DKK	2011/12 t.DKK	2010/11 t.DKK
Saldo, primo	600	600	600	600
Kapitalforhøjelse	0	600	0	0
Kapitalnedsættelse	0	-600	0	0
<b>Saldo, ultimo</b>	<b>600</b>	<b>600</b>	<b>600</b>	<b>600</b>

Selskabskapitalen består af:

	Antal	Pålydende værdi
Kapitalandele	600	1.000

**12. Gældsforpligtelser**

Beløb i t.DKK	Afdrag første år	Restgæld efter 5 år	Gæld i alt 30.06.15	Gæld i alt 30.06.14
Koncernen:				
Ansvarlig lånekapital	0	6.450	6.450	6.450
Gæld til realkreditinstitutter	970	6.859	11.722	12.673
Leasinggæld	360	0	816	1.164
Anden gæld	0	13.105	13.105	2.244
I alt	1.330	26.414	32.093	22.531

Modervirksomheden:

Ansvarlig lånekapital	0	6.450	6.450	6.450
Anden gæld	0	13.105	13.105	2.244
I alt	0	19.555	19.555	8.694

Af den ansvarlige lånekapital i koncernen og moderselskabet træder det fulde beløb tilbage for koncernens eksisterende såvel som fremtidige kreditorer. Den ansvarlige lånekapital forrentes med 6% p.a. Der er ingen øvrige vilkår forbundet med tilbagetrædelsen.

	Koncern		Modervirksomhed	
	30.06.15 t.DKK	30.06.14 t.DKK	30.06.15 t.DKK	30.06.14 t.DKK

**13. Periodeafgrænsningsposter**

Periodeafgrænsningsposter	199	332	0	0
I alt	199	332	0	0

#### 14. Eventualforpligtelser

Modervirksomheden:

Selskabet er sambeskattet med øvrige danske selskaber i koncernen og hæfter fra og med regnskabsåret 2013 solidarisk og ubegrænset sammen med de øvrige sambeskattede selskaber for den samlede selskabsskat. Den samlede kendte skatteforpligtelse for de sambeskattede selskaber udgør t.DKK 0 på balancedagen. Hæftelsen omfatter derudover eventuelle senere korrektioner til den opgjorte skatteforpligtelse som konsekvens af ændringer til sambeskatningsindkomsten mv.

Selskabet har stillet selvskyldnerkaution for dattervirksomheders gæld til kreditinstitutter. Kautionen kan maksimalt udgøre t.DKK 29.500.

#### 15. Sikkerhedsstillelser

Koncernen:

Til sikkerhed for gæld til realkreditinstitutter t.DKK 11.722 er der givet pant i grunde og bygninger, hvis regnskabsmæssige værdi udgør t.DKK 30.849.

Af koncernens øvrige materielle anlægsaktiver, hvis regnskabsmæssige værdi udgør t.DKK 2.832, skønnes t.DKK 115 at være omfattet af pantsætningen til sikkerhed for gæld til realkreditinstitutter.

Koncernen har udstedt ejerpantebreve på i alt t.DKK 5.951, der giver pant i ovenstående grunde og bygninger samt øvrige materielle anlægsaktiver. Ejerpantebrevene er deponeret til sikkerhed for gæld til pengeinstitut.

Til sikkerhed for leasinggæld er der givet ejendomsforbehold i leasede aktiver, hvis regnskabsmæssige værdi udgør t.DKK 1.528.

Til sikkerhed for til pengeinstitut har koncernen afgivet virksomhedspant på t.DKK 20.000. Virksomhedspantet omfatter pr. 30.06.15 følgende aktiver til regnskabsmæssig værdi:

Andre anlæg, driftsmateriel og inventar t.DKK 120

Varebeholdninger t.DKK 14.539

Tilgodehavender fra salg og tjenesteydelser, t.DKK 7.149

Modervirksomheden:

Til sikkerhed for gæld til kreditinstitutter er der givet pant i kapitalandele i datterselskaber, hvis regnskabsmæssige værdi udgør t.DKK 7.391.

#### 16. Kontraktlige forpligtelser

Koncernen:

Koncernen har indgået operationelle leje- og leasingaftaler med en restløbetid på op til 48 måneder og en restforpligtelse på i alt t.DKK 3.601.

	Koncern	
	2014/15 t.DKK	2013/14 t.DKK
<b>17. Reguleringer</b>		
Af- og nedskrivninger af materielle anlægsaktiver	2.160	2.552
Fortjeneste og tab ved afhændelse af materielle anlægsaktiver	0	-56
Indtægter af kapitalandele i tilknyttede virksomheder	0	0
Andre finansielle indtægter	-3	-86
Andre finansielle omkostninger	5.256	3.414
Skat af årets resultat	-1.378	-3.142
Andre hensatte forpligtelser	0	-8
Øvrige reguleringer	184	-23
I alt	6.219	2.651