

Sportigan Danmark f.m.b.a.

Nibevej 54, 9200 Aalborg SV

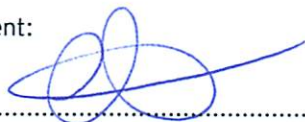
CVR-nr. 13 70 54 96



Årsrapport 2015

Godkendt på foreningens ordinære generalforsamling, den 28/4

Dirigent:



.....

EY

Building a better
working world

Indhold

Ledelsespåtegning	2
Den uafhængige revisors erklæringer	3
Ledelsesberetning	3
Oplysninger om foreningen	5
Koncernoversigt	6
Hoved- og nøgletal for koncernen	7
Beretning	8
Koncern- og årsregnskab 1. januar - 31. december	9
Resultatopgørelse	9
Balance	10
Egenkapitalopgørelse	12
Pengestrømsopgørelse	13
Noter	14

Ledelsespåtegning

Bestyrelse og direktion har dags dato behandlet og godkendt årsrapporten for Sportigan Danmark f.m.b.a. for regnskabsåret 1. januar - 31. december 2015.

Årsrapporten er aflagt i overensstemmelse med årsregnskabsloven.

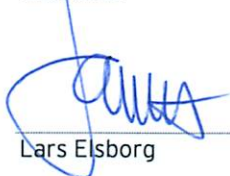
Det er vores opfattelse, at koncernregnskabet og årsregnskabet giver et retvisende billede af koncernens og foreningens aktiver, passiver og finansielle stilling pr. 31. december 2015 samt af resultatet af koncernens og foreningens aktiviteter og koncernens pengestrømme for regnskabsåret 1. januar - 31. december 2015.

Det er endvidere vores opfattelse, at ledelsesberetningen indeholder en retvisende redegørelse for udviklingen i koncernens og foreningens aktiviteter og økonomiske forhold, årets resultat og for koncernens og foreningens finansielle stilling.

Årsrapporten indstilles til generalforsamlingens godkendelse.

Aalborg, den 31. marts 2016

Direktion:



Lars Elsborg

Bestyrelse:



Steen Egede Hansen
formand



Thomas Jensen-Agerkilde



Jannik Kaysen
næstformand



Knud Mogens Søby



John Juhl

Den uafhængige revisors erklæringer

Til kapitalejerne i Sportigan Danmark f.m.b.a.

Påtegning på koncernregnskabet og årsregnskabet

Vi har revideret koncernregnskabet og årsregnskabet for Sportigan Danmark f.m.b.a. for regnskabsåret 1. januar - 31. december 2015, der omfatter resultatopgørelse, balance, egenkapitalopgørelse og noter, herunder anvendt regnskabspraksis, for såvel koncernen som foreningen samt pengestrømsopgørelse for koncernen. Koncernregnskabet og årsregnskabet udarbejdes efter årsregnskabsloven.

Ledelsens ansvar for koncernregnskabet og årsregnskabet

Ledelsen har ansvaret for udarbejdelsen af et koncernregnskab og et årsregnskab, der giver et retvisende billede i overensstemmelse med årsregnskabsloven. Ledelsen har endvidere ansvaret for den interne kontrol, som ledelsen anser nødvendig for at udarbejde et koncernregnskab og et årsregnskab uden væsentlig fejlinformation, uanset om denne skyldes besvigelser eller fejl.

Revisors ansvar

Vores ansvar er at udtrykke en konklusion om koncernregnskabet og årsregnskabet på grundlag af vores revision. Vi har udført revisionen i overensstemmelse med internationale standarder om revision og yderligere krav ifølge dansk revisorlovgivning. Dette kræver, at vi overholder etiske krav samt planlægger og udfører revisionen for at opnå høj grad af sikkerhed for, om koncernregnskabet og årsregnskabet er uden væsentlig fejlinformation.

En revision omfatter udførelse af revisionshandlinger for at opnå revisionsbevis for beløb og oplysninger i koncernregnskabet og i årsregnskabet. De valgte revisionshandlinger afhænger af revisors vurdering, herunder vurderingen af risici for væsentlig fejlinformation i koncernregnskabet og i årsregnskabet, uanset om denne skyldes besvigelser eller fejl. Ved risikovurderingen overvejer revisor intern kontrol, der er relevant for virksomhedens udarbejdelse af et koncernregnskab og et årsregnskab, der giver et retvisende billede. Formålet hermed er at udforme revisionshandlinger, der er passende efter omstændighederne, men ikke at udtrykke en konklusion om effektiviteten af virksomhedens interne kontrol. En revision omfatter endvidere vurdering af, om ledelsens valg af regnskabspraksis er passende, om ledelsens regnskabsmæssige skøn er rimelige samt den samlede præsentation af koncernregnskabet og årsregnskabet.

Det er vores opfattelse, at det opnåede revisionsbevis er tilstrækkeligt og egnet som grundlag for vores konklusion.

Revisionen har ikke givet anledning til forbehold.

Konklusion

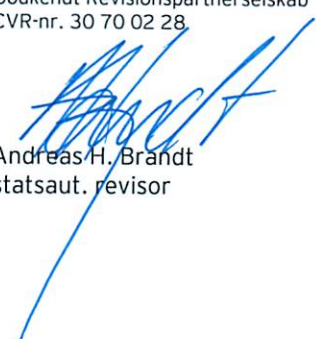
Det er vores opfattelse, at koncernregnskabet og årsregnskabet giver et retvisende billede af koncernens og foreningens aktiver, passiver og finansielle stilling pr. 31. december 2015 samt af resultatet af koncernens og foreningens aktiviteter og koncernens pengestrømme for regnskabsåret 1. januar - 31. december 2015 i overensstemmelse med årsregnskabsloven.

Den uafhængige revisors erklæringer


Udtalelse om ledelsesberetningen

Vi har i henhold til årsregnskabsloven gennemlæst ledelsesberetningen. Vi har ikke foretaget yderligere handlinger i tillæg til den udførte revision af koncernregnskabet og årsregnskabet. Det er på denne baggrund vores opfattelse, at oplysningerne i ledelsesberetningen er i overensstemmelse med koncernregnskabet og årsregnskabet.

Aalborg, den 31. marts 2016
ERNST & YOUNG
Godkendt Revisionspartnerselskab
CVR-nr. 30 70 02 28



Andreas H. Brandt
statsaut. revisor



Søren V. Nejmann
statsaut. revisor

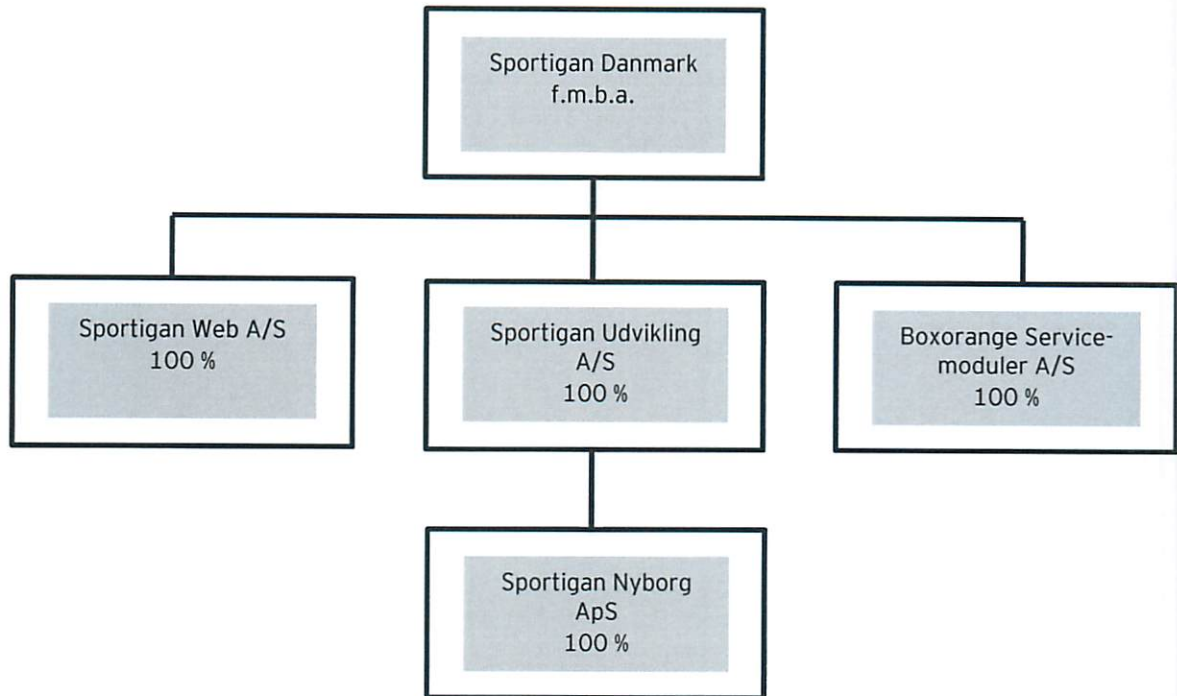
Ledelsesberetning

Oplysninger om foreningen

Navn	Sportigan Danmark f.m.b.a.
Adresse, postnr. by	Nibevej 54, 9200 Aalborg SV
CVR-nr.	13 70 54 96
Stiftet	21. maj 1989
Hjemstedskommune	Aalborg
Regnskabsår	1. januar - 31. december
Hjemmeside	www.sportigan.dk
E-mail	info@sportigan.dk
Telefon	98 16 15 22
Bestyrelse	Steen Egede Hansen, formand Jannik Kaysen, næstformand John Juhl Thomas Jensen-Agerkilde Knud Mogens Søby
Direktion	Lars Elsborg
Revision	Ernst & Young Godkendt Revisionspartnerselskab Vestre Havnepromenade 1A, 9000 Aalborg

Ledelsesberetning

Koncernoversigt



Ledelsesberetning

Hoved- og nøgletal for koncernen

t.kr.	2015	2014	2013	2012	2011
Hovedtal					
Bruttoresultat	11.226	9.597	3.272	5.936	7.002
Resultat af ordinær primær drift	-1.477	-1.767	-9.103	-2.666	-1.908
Resultat af finansielle poster	68	931	1.820	587	385
Årets resultat	-1.343	-726	-7.319	462	250
Balancesum					
Egenkapital	81.188	73.327	74.609	75.092	72.186
Pengestrøm					
Pengestrøm fra driftsaktiviteten	5.128	-2.930	-659	-2.459	-9.461
Investering i materielle anlægsaktiver	253	22	700	369	258
Pengestrøm i alt	6.310	11.516	-4.640	-5.282	-9.846
Nøgletal					
Afkast af den investerede kapital	-1,8 %	-2,4 %	-12,2 %	-3,6 %	-2,7 %
Soliditetsgrad	15,9 %	15,9 %	13,8 %	28,6 %	36,4 %
Egenkapitalforrentning	-10,9 %	-6,6 %	-46,1 %	1,9 %	1,0 %
Gennemsnitligt antal fuldtidsbeskæftigede					
	20	16	16	15	15

Nøgletal for 2011 og 2012 er ikke tilrettet til koncerntal.

Nøgletallene er beregnet i overensstemmelse med Finansforeningens "Anbefalinger og Nøgletal 2015". Der henvises til definitioner og begreber under anvendt regnskabspraksis.

Ledelsesberetning

Beretning

Koncernens væsentligste aktiviteter

Foreningens formål er at virke for at varetage og fremme medlemmernes økonomiske, faglige, konkurrencemæssige og kollegiale interesser og i øvrigt virke for at sikre medlemmerne de bedst mulige betingelser for udøvelsen af deres erhverv.

Udviklingen i aktiviteter og økonomiske forhold

Årets resultat udviser et underskud på 1.343 t.kr. mod et underskud på 726 t.kr. i 2014. Balancesummen udgør 81.188 t.kr. pr. 31. december 2015, hvoraf egenkapitalen udgør 12.914 t.kr.

2015 har igen vist en stigende aktivitet og en forbedret indtjening på trods af et særdeles konkurrencepræget marked. Der arbejdes løbende på at styrke den forretningsmæssige platform, som Sportigan sammen med foreningens medlemmer er fælles om.

Resultatet for 2015 er negativt påvirket af enkeltstående debitorstab og debitorhensættelser på i alt 7,1 mio. kr. Den daglige drift har således givet positivt bidrag og anses for tilfredsstillende.

Resultatet for 2015 anses samlet set for utilfredsstillende.

Forventninger til fremtiden og kapitalberedskab

Ledelsen forventer en stadig styrkelse af driften og soliditeten i virksomheden. Der forventes et positivt resultat og et positivt cashflow i 2016 samt yderligere konsolidering afledt af en nyligt godkendt udviklings- og konsolideringsstrategi.

Koncernens pengeinstitut har givet tilsagn om at ville stille de nødvendige kreditfaciliteter til rådighed, således at koncernen kan gennemføre aktiviteter og drift i henhold til budget for 2016. I forbindelse hermed har Sportigan Danmark f.m.b.a. accepteret at stille fordringspant på i størrelsesordenen 5 mio. kr. Med baggrund heri er det ledelsens vurdering, at koncernen og modervirksomheden har tilstrækkeligt likviditetsberedskab til at gennemføre aktiviteter og drift i henhold til budget for 2016.

Forretningsmæssige risici

Koncernen oplever betydelig konkurrence fra såvel etablerede som nye konkurrenter. Koncernens væsentligste forretningsmæssige risici er knyttet til evnen til at være stærkt repræsenteret i Danmark via medlemmernes butikker. Desuden er det væsentligt for koncernen hele tiden at være på forkant med produktsortiment m.v. inden for koncernens aktivitetsområde for ikke at miste markedsandele.

Finansielle risici

Kreditrisici

Koncernens og foreningens kreditrisici knytter sig primært til risiko fra tilgodehavender fra salg, der hovedsagelig består af tilgodehavender hos foreningens medlemmer i forbindelse med foreningens salg af varer m.v. til medlemmerne.

Koncernens løbende styring af kreditrisici er baseret på interne kreditvurderinger og -rammer for medlemmerne. Kreditrammerne fastsættes på baggrund af medlemmernes kreditværdighed i samspil med lokale markedsrisici for den konkrete butik. Koncernen følger den økonomiske og driftsmæssige udvikling hos medlemmerne tæt samt yder rådgivning inden for drifts- såvel som ledelses- og styringsmæssige områder.

Begivenheder efter status

Der er ikke efter regnskabsårets afslutning indtruffet begivenheder, som væsentligt har påvirket virksomhedens finansielle stilling.

Koncern- og årsregnskab 1. januar - 31. december

Resultatopgørelse

Note	t.kr.	Koncern		Modervirksomhed	
		2015	2014	2015	2014
	Bruttoresultat	11.226	9.597	9.683	8.942
3	Personaleomkostninger	-11.285	-10.225	-9.448	-9.533
	Af- og nedskrivninger	-1.418	-1.139	-1.142	-996
	Resultat af primær drift	-1.477	-1.767	-907	-1.587
	Resultat efter skat i dattervirksomheder	0	138	-422	258
4	Finansielle indtægter	425	1.605	350	1.362
5	Finansielle omkostninger	-357	-812	-303	-693
	Resultat før skat	-1.409	-836	-1.282	-660
6	Skat af årets resultat	66	110	-61	-66
	Resultat efter skat	-1.343	-726	-1.343	-726
	Forslag til resultatdisponering				
	Reserve for nettoopskrivning efter den indre værdis metode			-240	240
	Overført resultat			-1.103	-966
				-1.343	-726

Koncern- og årsregnskab 1. januar - 31. december

Balance

Note	t.kr.	Koncern		Modervirksomhed	
		2015	2014	2015	2014
	AKTIVER				
	Anlægsaktiver				
7	Immaterielle anlægsaktiver				
	It-rettigheder og licenser	2.437	2.411	1.946	1.931
		<u>2.437</u>	<u>2.411</u>	<u>1.946</u>	<u>1.931</u>
8	Materielle anlægsaktiver				
	Andre anlæg, driftsmateriel og inventar	668	590	479	590
	Indretning af lejede lokaler	0	0	0	0
		<u>668</u>	<u>590</u>	<u>479</u>	<u>590</u>
	Finansielle anlægsaktiver				
9	Kapitalandele i dattervirksomheder	0	218	775	937
10	Tilgodehavender fra salg og tjenesteydelser	14.473	14.354	13.348	12.674
	Deposita	132	730	132	170
		<u>14.605</u>	<u>15.302</u>	<u>14.255</u>	<u>13.781</u>
	Anlægsaktiver i alt	<u>17.710</u>	<u>18.303</u>	<u>16.680</u>	<u>16.302</u>
	Omsætningsaktiver				
	Varebeholdninger				
	Handelsvarer	5.424	2.903	3.360	2.903
		<u>5.424</u>	<u>2.903</u>	<u>3.360</u>	<u>2.903</u>
10	Tilgodehavender				
	Tilgodehavender fra salg og tjenesteydelser	47.525	38.158	47.300	38.055
	Tilgodehavender hos dattervirksomheder	0	153	2.166	1.259
	Tilgodehavende foreningsskat	2	4	0	4
	Tilgodehavende selskabsskat	0	63	0	0
12	Udskudt skatteaktiv	406	270	0	0
	Andre tilgodehavender	7.412	10.761	6.729	8.564
	Periodeafgrænsningsposter	114	85	54	56
		<u>55.459</u>	<u>49.494</u>	<u>56.249</u>	<u>47.938</u>
	Likvide beholdninger	<u>2.595</u>	<u>2.627</u>	<u>2.140</u>	<u>2.209</u>
	Omsætningsaktiver i alt	<u>63.478</u>	<u>55.024</u>	<u>61.749</u>	<u>53.050</u>
	AKTIVER I ALT	<u>81.188</u>	<u>73.327</u>	<u>78.429</u>	<u>69.352</u>

Koncern- og årsregnskab 1. januar - 31. december

Balance

Note	t.kr.	Koncern		Modervirksomhed	
		2015	2014	2015	2014
		PASSIVER			
		Egenkapital			
11	Medlemsindskud	1.340	1.375	1.340	1.375
	Driftsfondsindskud	17.538	14.898	17.538	14.898
	Nettoopskrivning efter den indre værdis metode	0	138	0	240
	Overført resultat	-5.964	-4.759	-5.964	-4.861
	Egenkapital i alt	12.914	11.652	12.914	11.652
		Gældsforpligtelser			
13	Langfristede gældsforpligtelser				
	Kreditinstitutter	974	2.167	242	416
	Anden gæld	516	0	516	0
	Deposita	1.374	1.506	0	0
		2.864	3.673	758	416
13	Kortfristede gældsforpligtelser				
	Kortfristet del af langfristede gældsforpligtelser	970	1.176	548	162
	Kreditinstitutter	7.203	13.754	7.203	13.754
	Leverandører af varer og tjenesteydelser	51.045	35.651	50.953	35.651
	Gæld til dattervirksomheder	0	0	375	349
	Selskabsskat	34	0	34	0
	Anden gæld	4.151	5.164	3.638	5.111
	Periodeafgrænsningsposter	2.007	2.257	2.006	2.257
		65.410	58.002	64.757	57.284
	Gældsforpligtelser i alt	68.274	61.675	65.515	57.700
	PASSIVER I ALT	81.188	73.327	78.429	69.352

- 1 Anvendt regnskabspraksis
 14 Kontraktlige forpligtelser og eventualposter m.v.
 15 Pantsætninger og sikkerhedsstillelser
 16 Nærtstående parter

Koncern- og årsregnskab 1. januar - 31. december

Egenkapitalopgørelse

t.kr.	Koncern					I alt
	Medlems- indskud	Driftsfonds- indskud*	Netto- opskrivning efter indre værdis metode	Overført resultat		
Egenkapital 1. januar 2015	1.375	14.898	138	-4.759		11.652
Udvikling i fast og variabelt indskud	-35	2.640	0	0		2.605
Overført via resultatdisponering	0	0	-138	-1.205		-1.343
Egenkapital 31. december 2015	1.340	17.538	0	-5.964		12.914

t.kr.	Modervirksomhed					I alt
	Medlems- indskud	Driftsfonds- indskud*	Netto- opskrivning efter indre værdis metode	Overført resultat		
Egenkapital 1. januar 2015	1.375	14.898	240	-4.861		11.652
Udvikling i fast og variabelt indskud	-35	2.640	0	0		2.605
Overført via resultatdisponering	0	0	-240	-1.103		-1.343
Egenkapital 31. december 2015	1.340	17.538	0	-5.964		12.914

* I henhold til foreningens vedtægtsbestemmelser træffer foreningens bestyrelse beslutning om udbetaling af foreningsmedlemmernes driftsfondsindskud. Foreningen er således ikke retsligt forpligtet til udbetaling til bestående medlemmer. Et udtrædende medlem har ret til at få sit indestående i driftsfonden udbetalt over en periode på 5 år fra udtrædelsestidspunktet efter modregning af foreningens eventuelle tilgodehavender hos medlemmet.

Koncern- og årsregnskab 1. januar - 31. december

Pengestrømsopgørelse

Note	t.kr.	Koncern	
		2015	2014
	Årets resultat	-1.343	-726
	Afskrivninger	1.418	1.139
	Andre reguleringer af ikke-likvide driftsposter:		
	Finansielle indtægter	-1.311	-1.605
	Finansielle omkostninger	443	812
	Avance ved salg af anlægsaktiver	0	-105
	Ændring i kapitalandele i dattervirksomheder	0	-396
	Ændring i udskudt skat	-127	-108
	Øvrige reguleringer	70	167
	Pengestrøm fra primær drift før ændring i driftskapital	-850	-822
17	Ændring i driftskapital	5.472	-3.006
	Pengestrøm fra primær drift	4.622	-3.828
	Renteindtægter, betalt	1.311	1.650
	Renteomkostninger, betalt	-443	-732
	Pengestrøm fra ordinær drift	5.490	-2.910
	Betalt foreningsskat	16	-20
	Pengestrøm fra driftsaktivitet	5.506	-2.930
	Køb af immaterielle anlægsaktiver	-1.160	0
	Køb af materielle anlægsaktiver	-253	-844
	Salg af materielle anlægsaktiver	0	655
	Pengestrøm til investeringsaktivitet	-1.413	-189
	Ændring i medlemsindskud og driftsfond, netto	1.840	2.831
	Salg af værdipapirer	0	10.556
	Fremmedfinansiering:		
	Ændring i deposita, netto	38	-537
	Ændring i gæld til kreditinstitutter	-1.393	-1.113
	Modtagne afdrag, gældsbreve	1.731	2.898
	Pengestrøm fra finansieringsaktivitet	2.216	14.635
	Årets pengestrøm	6.309	11.516
	Likvider, primo	-11.127	-22.643
	Korrektion vedrørende kapitalandele i dattervirksomheder	210	0
	Likvider, ultimo	-4.608	-11.127

Pengestrømsopgørelsen kan ikke direkte udledes af koncern- og årsregnskabet's øvrige bestanddele.

Koncern- og årsregnskab 1. januar - 31. december

Noter

1 Anvendt regnskabspraksis

Årsrapporten for Sportigan Danmark f.m.b.a. for 2015 er aflagt i overensstemmelse med årsregnskabslovens bestemmelser for klasse C-virksomheder (mellemstor).

Årsregnskabet er aflagt efter samme regnskabspraksis som sidste år.

Koncernregnskabet

Koncernregnskabet omfatter modervirksomheden Sportigan Danmark f.m.b.a. og dattervirksomheder, hvori Sportigan Danmark f.m.b.a. direkte eller indirekte besidder mere end 50 % af stemmerettighederne eller på anden måde har bestemmende indflydelse.

Ved konsolideringen foretages eliminering af koncerninterne indtægter og omkostninger, aktiebesiddelser, interne mellemværender og eventuelle udbytter samt realiserede og urealiserede fortjenester og tab ved transaktioner mellem de konsoliderede virksomheder.

Kapitalandele i dattervirksomheder udignes med den forholdsmæssige andel af dattervirksomheders dagsværdi af nettoaktiver og forpligtelser på anskaffelsestidspunktet.

Virksomhedssammenslutninger

Nystiftede virksomheder indregnes i koncernregnskabet fra anskaffelsestidspunktet. Solgte eller afviklede virksomheder indregnes i den konsoliderede resultatopgørelse frem til afståelsestidspunktet. Sammenligningstal korrigeres ikke for nyerehvervede, solgte eller afviklede virksomheder.

Fortjeneste eller tab ved afhændelse af dattervirksomheder opgøres som forskellen mellem afhændelsestidspunktets summen og den regnskabsmæssige værdi af nettoaktiver på salgstidspunktet inkl. ikke-afskrevet goodwill og forventede omkostninger til salg eller afvikling.

Omregning af fremmed valuta

Transaktioner i fremmed valuta omregnes ved første indregning til transaktionsdagens kurs. Valutakursdifferencer, der opstår mellem transaktionsdagens kurs og kursen på betalingsdagen, indregnes i resultatopgørelsen som en finansiel post.

Tilgodehavender, gæld og andre monetære poster i fremmed valuta omregnes til balancedagens valutakurs. Forskellen mellem balancedagens kurs og kursen på tidspunktet for tilgodehavendets eller gældsforpligtelsens opståen eller indregning i seneste årsregnskab indregnes i resultatopgørelsen under finansielle indtægter og omkostninger.

Resultatopgørelse

Bruttoresultat

Posterne nettoomsætning, vareforbrug, andre eksterne omkostninger og andre driftsindtægter er med henvisning til årsregnskabslovens § 32 sammendraget til en regnskabspost benævnt bruttoresultat.

Nettoomsætning

Nettoomsætningen måles til dagsværdien af det aftalte vederlag ekskl. moms og afgifter opkrævet på vegne af tredjepart. Alle former for afgivne rabatter indregnes i nettoomsætningen.

Andre eksterne omkostninger

Andre eksterne omkostninger omfatter omkostninger til distribution, salg, reklame, administration, lokaler, tab på debitorer, operationelle leasingomkostninger m.v.

Koncern- og årsregnskab 1. januar - 31. december

Noter

1 Anvendt regnskabspraksis (fortsat)

Andre driftsindtægter

Andre driftsindtægter indeholder regnskabsposter af sekundær karakter i forhold til virksomhedernes aktiviteter, herunder fortjeneste ved afhændelse af immaterielle og materielle anlægsaktiver.

Resultat af kapitalandele i dattervirksomheder

I modervirksomhedens resultatopgørelse indregnes den forholdsmæssige andel af de enkelte dattervirksomheders resultat efter skat efter fuld eliminering af intern avance/tab.

Finansielle indtægter og omkostninger

Finansielle indtægter og omkostninger indeholder renter, kursgevinster og -tab vedrørende værdipapirer, gæld og transaktioner i fremmed valuta, amortisering af finansielle aktiver og forpligtelser samt tilæg og godtgørelser under acontoskatteordningen m.v.

Skat af årets resultat

Modervirksomheden er beskattet efter reglerne om foreningsbeskatning, hvorefter skatten beregnes af 4 % af foreningens opgjorte nettoformue.

Skyldige og tilgodehavende foreningsskat indregnes i balancen som "Tilgodehavende foreningsskat" eller "Skyldig foreningsskat".

Dattervirksomhederne er desuden omfattet af de danske regler om tvungen sambeskatning. Dattervirksomheder indgår i sambeskatningen fra det tidspunkt, hvor de indgår i konsolideringen i koncernregnskabet og frem til det tidspunkt, hvor de udgår fra konsolideringen.

Sportigan Udvikling A/S er administrationsselskab for sambeskatningen og afregner som følge heraf alle betalinger af selskabsskat med skattemyndighederne.

Den aktuelle danske selskabsskat fordeles ved afregning af sambeskatningsbidrag mellem de sambeskattede virksomheder i forhold til disses skattepligtige indkomster. I tilknytning hertil modtager virksomheder med skattemæssigt underskud sambeskatningsbidrag fra virksomheder, der har kunnet anvende dette underskud til nedsættelse af eget skattemæssigt overskud.

Årets skat, der består af årets aktuelle skat, årets sambeskatningsbidrag og ændring i udskudt skat - herunder som følge af ændring i skattesats - indregnes i resultatopgørelsen med den del, der kan henføres til årets resultat, og direkte i egenkapitalen med den del, der kan henføres til posteringer direkte i egenkapitalen.

Balance

Immaterielle anlægsaktiver

It-rettigheder og licenser

It-rettigheder og licenser måles til kostpris med fradrag af akkumulerede af- og nedskrivninger. It-rettigheder og licenser afskrives lineært over aftaleperioden, dog maksimalt 4 år.

Fortjeneste og tab ved salg af it-rettigheder og licenser opgøres som forskellen mellem salgsprisen med fradrag af salgsomkostninger og den regnskabsmæssige værdi på salgstidspunktet. Fortjeneste eller tab indregnes i resultatopgørelsen under andre driftsindtægter henholdsvis andre driftsomkostninger.

Koncern- og årsregnskab 1. januar - 31. december

Noter

1 Anvendt regnskabspraksis (fortsat)

Materielle anlægsaktiver

Indretning af lejede lokaler og andre anlæg, driftsmateriel og inventar måles til kostpris med fradrag af akkumulerede af- og nedskrivninger.

Kostprisen omfatter anskaffelsesprisen og omkostninger direkte tilknyttet anskaffelsen indtil det tidspunkt, hvor aktivet er klar til brug.

Kostprisen på et samlet aktiv opdeles i separate bestanddele, der afskrives hver for sig, hvis brugstiden på de enkelte bestanddele er forskellige.

Der foretages lineære afskrivninger over den forventede brugstid, baseret på følgende vurdering af aktivernes forventede brugstider:

Indretning af lejede lokaler	3-5 år
Andre anlæg, driftsmateriel og inventar	3-5 år

Afskrivninger indregnes i resultatopgørelsen.

Fortjeneste og tab ved salg af materielle anlægsaktiver opgøres som forskellen mellem salgsprisen med fradrag af salgsomkostninger og den regnskabsmæssige værdi på salgstidspunktet. Fortjeneste eller tab indregnes i resultatopgørelsen under andre driftsindtægter henholdsvis andre driftsomkostninger.

Leasingkontrakter

Leasingkontrakter betragtes som operationel leasing. Ydelser i forbindelse med operationel leasing og øvrige lejeaftaler indregnes i resultatopgørelsen over kontraktens løbetid. Foreningens samlede forpligtelse vedrørende operationelle leasing- og lejeaftaler oplyses under eventualposter m.v.

Kapitalandele i dattervirksomheder

Kapitalandele i dattervirksomheder måles efter den indre værdis metode.

Kapitalandele i dattervirksomheder måles til den forholdsmæssige andel af virksomhedernes indre værdi opgjort efter koncernens regnskabspraksis med fradrag eller tillæg af urealiserede koncerninterne avancer og tab og med tillæg eller fradrag af resterende værdi af positiv eller negativ goodwill opgjort efter overtagelsesmetoden.

Nettopskrivning af kapitalandele i dattervirksomheder vises som reserve for nettopskrivning efter den indre værdis metode i egenkapitalen i det omfang, den regnskabsmæssige værdi overstiger kostprisen.

Ved køb af virksomheder anvendes overtagelsesmetoden, jf. beskrivelse ovenfor under koncernregnskabet.

Koncern- og årsregnskab 1. januar - 31. december

Noter

1 Anvendt regnskabspraksis (fortsat)

Værdiforringelse af anlægsaktiver

Den regnskabsmæssige værdi af immaterielle og materielle anlægsaktiver samt kapitalandele i dattervirksomheder vurderes årligt for indikationer på værdiforringelse, ud over det som udtrykkes ved afskrivning.

Foreligger der indikationer på værdiforringelse, foretages nedskrivningstest af hvert enkelt aktiv henholdsvis gruppe af aktiver. Der foretages nedskrivning til genindvindingsværdien, hvis denne er lavere end den regnskabsmæssige værdi.

Som genindvindingsværdi anvendes den højeste værdi af nettosalgspris og kapitalværdi. Kapitalværdien opgøres som nutidsværdien af de forventede nettopengestrømme fra anvendelsen af aktivet eller aktivgruppen og forventede nettopengestrømme ved salg af aktivet eller aktivgruppen efter endt brugstid.

Varebeholdninger

Varebeholdninger måles til kostpris efter FIFO-metoden. Er nettorealiseringsværdien lavere end kostprisen, nedskrives til denne lavere værdi.

Kostpris for handelsvarer omfatter anskaffelsespris med tillæg af hjemtagelsesomkostninger.

Nettorealiseringsværdi for varebeholdninger opgøres som salgssum med fradrag af færdiggørelsesomkostninger og omkostninger, der afholdes for at effektuere salget, og fastsættes under hensyntagen til omsættelighed, ukurans og udvikling i forventet salgspris.

Tilgodehavender

Tilgodehavender måles til amortiseret kostpris.

Der foretages nedskrivning til imødegåelse af tab, hvor der vurderes at være indtruffet en objektiv indikation på, at et tilgodehavende er værdiforringet. Hvis der foreligger en objektiv indikation på, at et individuelt tilgodehavende er værdiforringet, foretages nedskrivning på individuelt niveau.

Nedskrivninger opgøres som forskellen mellem den regnskabsmæssige værdi af tilgodehavender og nutidsværdien af de forventede pengestrømme, herunder realiseringsværdi af eventuelle modtagne sikkerhedsstillelser.

Periodeafgrænsningsposter

Periodeafgrænsningsposter, indregnet under omsætningsaktiver, omfatter afholdte omkostninger vedrørende efterfølgende regnskabsår.

Egenkapital

Egenkapitalen består af et fast indskud (medlemsindskud) og et varierende indskud (driftsfondstilskud), reserve for nettoopskrivning efter den indre værdis metode og overført resultat.

Koncern- og årsregnskab 1. januar - 31. december

Noter

1 Anvendt regnskabspraksis (fortsat)

Medlemsindskud og driftsfondsindskud

Det faste indskud (medlemsindskud) omfatter indbetalte medlemsindskud i forbindelse med optagelse i foreningen og udgør et fast beløb pr. foreningsmedlem.

Det varierende indskud (driftsfondsindskud) omfatter reserve indbetalt af foreningens medlemmer og beregnes som en andel af medlemmets omsætning med foreningen.

Reserve for nettoopskrivning efter den indre værdis metode

Reserve for nettoopskrivning efter indre værdi omfatter nettoopskrivning af kapitalandele i dattervirksomheder i forhold til kostpris.

Reserven kan elimineres ved underskud, realisation af kapitalandele eller ændring i regnskabsmæssige skøn.

Reserven kan ikke indregnes med et negativt beløb.

Udbytte

Foreslået udbytte indregnes som en forpligtelse på tidspunktet for vedtagelse på den ordinære generalforsamling (deklareringstidspunktet). Udbytte, som forventes udbetalt for året, vises som en særskilt post under egenkapitalen.

Selskabsskat og udskudt skat

Aktuelle skatteforpligtelser og tilgodehavende aktuel skat indregnes i balancen som beregnet skat af årets skattepligtige indkomst, reguleret for skat af tidligere års skattepligtige indkomster og for betalte acontoskatte.

Skyldige og tilgodehavende sambeskatningsbidrag indregnes i balancen som "Tilgodehavende selskabsskat" eller "Skyldig selskabsskat".

Udskudt skat måles efter den balanceorienterede gælds metode af alle midlertidige forskelle mellem regnskabsmæssig og skattemæssig værdi af aktiver og forpligtelser. I de tilfælde, hvor opgørelse af skatteværdien kan foretages efter forskellige beskatningsregler, måles udskudt skat på grundlag af den af ledelsen planlagte anvendelse af aktivet henholdsvis afvikling af forpligtelsen.

Udskudte skatteaktiver, herunder skatteværdien af fremførselsberettigede skattemæssige underskud, indregnes med den værdi, hvortil de forventes at blive anvendt, enten ved udligning i skat af fremtidig indtjening eller ved modregning i udskudte skatteforpligtelser inden for samme juridiske skatteenhed og jurisdiktion.

Der foretages regulering af udskudt skat vedrørende foretagne elimineringer af urealiserede koncerninterne avancer og -tab.

Udskudt skat måles på grundlag af de skatteregler og skattesatser, der med balancedagens lovgivning vil være gældende, når den udskudte skat forventes udløst som aktuel skat.

Gældsforpligtelser

Finansielle gældsforpligtelser indregnes ved lånoptagelse til det modtagne provenu efter fradrag af afholdte transaktionsomkostninger.

Øvrige gældsforpligtelser måles til nettorealiseringsværdi.

Koncern- og årsregnskab 1. januar - 31. december

Noter

1 Anvendt regnskabspraksis (fortsat)

Periodeafgrænsningsposter

Periodeafgrænsningsposter, indregnet under forpligtelser, omfatter skyldige gavekort til kunder og modtagne betalinger vedrørende indtægter i de efterfølgende år.

Pengestrømsopgørelse

Pengestrømsopgørelsen viser koncernens pengestrømme fordelt på drifts-, investerings- og finansieringsaktivitet for året, årets forskydning i likvider og koncernens likvider ved årets begyndelse og slutning.

Likviditetsvirkningen af køb og salg af virksomheder vises separat under pengestrømme fra investeringsaktivitet. I pengestrømsopgørelsen indregnes pengestrømme vedrørende købte virksomheder fra anskaffelsestidspunktet, og pengestrømme vedrørende solgte virksomheder indregnes frem til salgstidspunktet.

Pengestrøm fra driftsaktivitet

Pengestrømme fra driftsaktivitet opgøres som koncernens andel af resultatet reguleret for ikke-kontante driftsposter, ændring i driftskapital og betalt selskabsskat.

Pengestrøm fra investeringsaktivitet

Pengestrømme fra investeringsaktivitet omfatter betaling i forbindelse med køb og salg af virksomheder og aktiviteter samt køb og salg af immaterielle, materielle og finansielle anlægsaktiver.

Pengestrøm fra finansieringsaktivitet

Pengestrømme fra finansieringsaktivitet omfatter ændringer i størrelse eller sammensætning af koncernens aktiekapital og omkostninger forbundet hermed samt optagelse af lån, afdrag på rentebærende gæld og betaling af udbytte til medlemmerne.

Likvider

Likvider omfatter likvide beholdninger og driftskreditter.

Nøgletal

Nøgletal er beregnet i overensstemmelse med Finansforeningens "Anbefalinger og Nøgletal 2015".

De i hoved- og nøgletalsoversigten anførte nøgletal er beregnet således:

Afkast af den investerede kapital	$\frac{\text{Resultat af primær drift} \times 100}{\text{Gennemsnitlig investeret kapital}}$
Soliditetsgrad	$\frac{\text{Egenkapital, ultimo} \times 100}{\text{Passiver i alt, ultimo}}$
Egenkapitalforrentning	$\frac{\text{Ordinært resultat efter skat} \times 100}{\text{Gennemsnitlig egenkapital}}$

Koncern- og årsregnskab 1. januar - 31. december

Noter

2 Regnskabsmæssige skøn og vurderinger

Regnskabsmæssige skøn og vurderinger vedrører hovedsagelig likviditetsberedskab og værdiansættelse af tilgodehavender fra salg, der udgør en væsentlig del af koncernens og foreningens balance.

Forventet økonomisk udvikling og likviditetsberedskab

Koncernens budget for 2016 udviser et positivt resultat samt et positivt cashflow. Koncernens pengeinstitut har givet tilsagn om at ville stille de nødvendige kreditfaciliteter til rådighed, således at koncernen kan gennemføre aktiviteter og drift i henhold til budget for 2016. I forbindelse hermed har Sportigan Danmark f.m.b.a. accepteret at stille fordringspant på i størrelsesordenen 5 mio. kr.

Med baggrund heri er det ledelsens vurdering, at koncernen og modervirksomheden har tilstrækkeligt likviditetsberedskab til at gennemføre aktiviteter og drift i henhold til budget for 2016.

Tilgodehavender fra salg

De foretagne skøn og vurderinger for så vidt angår værdiansættelsen af koncernens tilgodehavender fra salg er bl.a. baseret på historiske erfaringer og en løbende tæt opfølgning på den økonomiske udvikling hos foreningens medlemmer. De faktiske udfald kan i sagens natur afvige fra de foretagne skøn. Der henvises i øvrigt til ledelsesberetningens afsnit om kreditrisici, hvor koncernens procedurer for håndtering af risici på tilgodehavender fra salg er beskrevet.

t.kr.	Koncern		Modervirksomhed	
	2015	2014	2015	2014
3 Personaleomkostninger				
Gager og lønninger	10.463	9.270	8.695	8.642
Pensioner	689	824	638	769
Andre omkostninger til social sikring	133	131	115	122
	<u>11.285</u>	<u>10.225</u>	<u>9.448</u>	<u>9.533</u>
Gennemsnitligt antal fuldtidsbeskæftigede	<u>20</u>	<u>16</u>	<u>16</u>	<u>16</u>

I personaleomkostninger indgår gager til modervirksomhedens direktion og bestyrelse med 1.798 t.kr. (2014: 1.892 t.kr.).

t.kr.	Koncern		Modervirksomhed	
	2015	2014	2015	2014
4 Finansielle indtægter				
Renteindtægter fra dattervirksomheder	0	0	39	63
Øvrige renteindtægter	425	1.605	311	1.299
	<u>425</u>	<u>1.605</u>	<u>350</u>	<u>1.362</u>
5 Finansielle omkostninger				
Renteomkostninger til dattervirksomheder	0	0	13	18
Øvrige renteomkostninger	357	812	290	675
	<u>357</u>	<u>812</u>	<u>303</u>	<u>693</u>

Koncern- og årsregnskab 1. januar - 31. december
Noter

t.kr.	Koncern		Modervirksomhed	
	2015	2014	2015	2014
6 Skat af årets resultat				
Årets aktuelle skat	70	3	70	66
Årets regulering af udskudt skat	-127	-108	0	0
Regulering af skat, tidligere år	-9	-5	-9	0
	<u>-66</u>	<u>-110</u>	<u>61</u>	<u>66</u>

7 Immaterielle anlægsaktiver

t.kr.	Koncern
	It-rettig- heder og licenser
Kostpris 1. januar 2015	5.401
Regulering til primo	50
Tilgang	1.160
Afgang	0
Kostpris 31. december 2015	<u>6.611</u>
Ned- og afskrivninger 1. januar 2015	2.990
Regulering til primo	16
Afskrivninger	1.168
Afgang	0
Ned- og afskrivninger 31. december 2015	<u>4.174</u>
Regnskabsmæssig værdi 31. december 2015	<u>2.437</u>

8 Materielle anlægsaktiver

t.kr.	Koncern		
	Andre an- læg, drifts- materiel og inventar	Indretning af lejede lokaler	I alt
Kostpris 1. januar 2015	1.102	95	1.197
Regulering til primo	100	0	100
Tilgang	253	0	253
Afgang	0	0	0
Kostpris 31. december 2015	<u>1.455</u>	<u>95</u>	<u>1.550</u>
Ned- og afskrivninger 1. januar 2015	512	95	607
Regulering til primo	26	0	26
Afskrivninger	249	0	249
Afgang	0	0	0
Ned- og afskrivninger 31. december 2015	<u>787</u>	<u>95</u>	<u>882</u>
Regnskabsmæssig værdi 31. december 2015	<u>668</u>	<u>0</u>	<u>668</u>

Koncern- og årsregnskab 1. januar - 31. december
Noter
8 Materielle anlægsaktiver (fortsat)

t.kr.	Modervirksomhed		
	Andre anlæg, driftsmateriel og inventar	Indretning af lejede lokaler	I alt
Kostpris 1. januar 2015	1.102	95	1.197
Tilgang	112	0	112
Afgang	0	0	0
Kostpris 31. december 2015	1.214	95	1.309
Ned- og afskrivninger 1. januar 2015	512	95	607
Afskrivninger	223	0	223
Afgang	0	0	0
Ned- og afskrivninger 31. december 2015	735	95	830
Regnskabsmæssig værdi 31. december 2015	479	0	479

t.kr.	Koncern	
	2015	2014
9 Kapitalandele i dattervirksomheder		
Kostpris 1. januar	80	80
Tilgang	0	0
Afgang	-80	0
Kostpris 31. december	0	80
Værdireguleringer 1. januar	138	0
Årets resultat	0	138
Afgang	-138	0
Værdireguleringer 31. december	0	138
Regnskabsmæssig værdi 31. december	0	218

Navn og hjemsted	Stemme- og ejerandel
Sportigan Nyborg ApS, Aalborg	100 %

Kapitalandelen er anskaffet i regnskabsåret 2014 med henblik på fremtidig overdragelse. Da overdragelse endnu ikke er sket, foretages fuld konsolidering for regnskabsåret 2015.

Koncern- og årsregnskab 1. januar - 31. december
Noter

t.kr.	Modervirksomhed	
	2015	2014
9 Kapitalandele i dattervirksomheder (fortsat)		
Kostpris 1. januar	1.500	1.500
Tilgang	0	0
Kostpris 31. december	1.500	1.500
Værdireguleringer 1. januar	-563	-821
Årets resultat	-422	258
Modregnet underbalance	260	0
Værdireguleringer 31. december	-725	-563
Regnskabsmæssig værdi 31. december	775	937

Navn og hjemsted	Stemme- og ejerandel
Boxorange Servicemoduler A/S, Aalborg	100 %
Sportigan Udvikling A/S, Aalborg	100 %
Sportigan Web A/S, Aalborg	100 %
Sportigan Nyborg ApS (100 %-ejet af Sportigan Udvikling A/S), Aalborg	100 %

Alle dattervirksomheder er selvstændige enheder.

t.kr.	Koncern		Modervirksomhed	
	2015	2014	2015	2014
10 Tilgodehavender				
Heraf forfalder til betaling mere end 1 år efter regnskabsårets udløb	14.473	14.354	13.348	12.674

11 Medlemsindskud

Medlemsindskudskapitalen består af A-indskud og B-indskud, hvoraf alene A-medlemmer har stemmeret.

De seneste 5 års ændringer af medlemsindskudskapitalen specificeres således:

t.kr.	2015	2014	2013	2012	2011
Saldo 1. januar	1.375	1.355	1.370	1.360	1.425
Ind- og udbetalinger fra medlemmer	-35	20	-15	10	-65
	1.340	1.375	1.355	1.370	1.360

12 Udskudt skat

Udskudt skat omfatter udskudt skat vedrørende immaterielle- og materielle anlægsaktiver samt skattemæssige underskud til fremførsel.

Koncern- og årsregnskab 1. januar - 31. december
Noter

t.kr.	Koncern		Modervirksomhed	
	2015	2014	2015	2014
13 Gældsforpligtelser				
Gældsforpligtelserne fordeles således:				
Kreditinstitutter				
Langfristet	974	2.167	242	416
Kortfristet	591	1.176	169	162
	<u>1.565</u>	<u>3.343</u>	<u>411</u>	<u>578</u>
Anden gæld				
Langfristet	516	0	516	0
Kortfristet	379	0	379	0
	<u>895</u>	<u>0</u>	<u>895</u>	<u>0</u>
Deposita				
Langfristet	1.374	1.506	0	0
	<u>1.374</u>	<u>1.506</u>	<u>0</u>	<u>0</u>
Gældsforpligtelser i alt	<u>3.834</u>	<u>4.849</u>	<u>1.306</u>	<u>578</u>
Langfristede gældsforpligtelser, der forfalder efter 5 år fra regnskabsårets udløb (regnskabsmæssig værdi)	<u>0</u>	<u>0</u>	<u>0</u>	<u>0</u>

14 Kontraktlige forpligtelser og eventualposter m.v.

Dattervirksomhederne er sambeskattede og hæfter ubegrænset og solidarisk for danske selskabsskatter og kildeskatter på udbytte og renter inden for sambeskatningskredsen. Eventuelle senere korrektioner af sambeskatningsindkomsten eller kildeskatter m.v. vil kunne medføre, at selskabernes hæftelse udgør et større beløb. Koncernen som helhed hæfter ikke over for andre.

Huslejeforpligtelser

Koncernens selskaber har indgået huslejeforpligtelser med en gennemsnitlig årlig huslejeomkostning på 5.200 t.kr. Huslejekontrakterne har en restløbetid på 1-5 år med en samlet nominal huslejeoplygtelse på 7.003 t.kr.

Operationelle leasingforpligtelser

Koncernens selskaber har indgået operationelle leasingkontrakter med en gennemsnitlig årlig leasingydelse på 591 t.kr. Leasingkontrakterne har en restløbetid på 1-3 år med en samlet nominal restleasingydelse på 826 t.kr.

15 Pantsætninger og sikkerhedsstillelser

Foreningen har afgivet støtteerklæring over for dattervirksomhederne Sportigan Udvikling A/S og Sportigan Web A/S.

Foreningen har afgivet kaution for dattervirksomheden Sportigan Udvikling A/S' mellemværende med pengeinstitut, der udgør 1.174 t.kr. pr. 31. december 2015.

Dattervirksomheden Sportigan Udvikling A/S har via pengeinstitut afgivet betalingsgarantier for 2.219 t.kr.

Koncern- og årsregnskab 1. januar - 31. december**Noter****16 Nærtstående parter**

Sportigan Danmark f.m.b.a.'s nærtstående parter omfatter følgende:

Foreningens nærtstående parter omfatter bestyrelsen og dattervirksomheder.

Ejerforhold og bestemmende indflydelse

Foreningen er ejet af foreningens medlemmer. Ingen medlemmer har bestemmende indflydelse.

t.kr.	2015
17 Ændring i driftskapital	
Ændring i varebeholdninger	-1.196
Ændring i tilgodehavender	-9.539
Ændring i leverandører og anden gæld	16.207
	<hr/>
	5.472
	<hr/>