

# HC NewCo I A/S

Plutovej 3, 8700 Horsens

CVR-nr. 33 59 30 07



## Årsrapport for 2014

Godkendt på selskabets ordinære generalforsamling, den 29. april 2015

Som dirigent:

.....  
Jesper Svendsen



Building a better  
working world

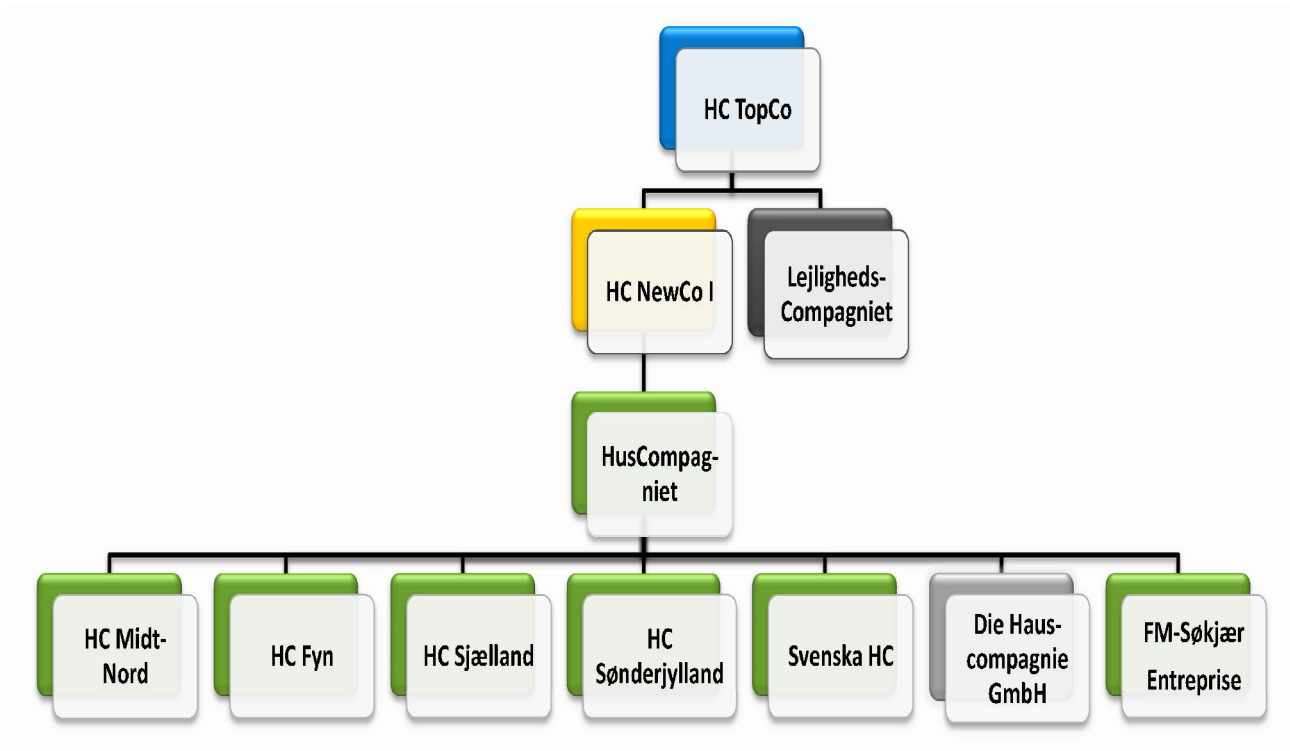
## Indholdsfortegnelse

<b>Ledelsesberetning</b>	<b>1</b>
Oplysninger om selskabet	1
Koncernoversigt	1
Hoved- og nøgletal	2
Beretning	3
<b>Ledespåtegning</b>	<b>4</b>
<b>Den uafhængige revisors erklæringer</b>	<b>5</b>
<b>Årsregnskab</b>	
Resultatopgørelse	6
Balance	7
Egenkapitalopgørelse	9
Noter	
Anvendt regnskabspraksis	10
Personaleomkostninger	16
Afskrivninger på immaterielle og materielle anlægsaktiver	16
Finansielle indtægter	16
Finansielle omkostninger	17
Skat af årets resultat	17
Immaterielle anlægsaktiver	18
Materielle anlægsaktiver	18
Andre værdipapirer	19
Kapitalandele i tilknyttede virksomheder	19
Finansielle anlægsaktiver - Tilgodehavender	20
Periodeafgrænsningsposter	20
Aktiekapital	20
Hensatte forpligtelser	20
Sikkerhedsstillelser	21
Eventualforpligtelser og andre økonomiske forpligtelser	21
Nærtstående parter	21
Honorar til selskabets generalforsamlingsvalgte revisor	22

### Oplysninger om selskabet

Navn	HC NewCo I A/S
Adresse, postnr., by	Plutovej 3, 8700 Horsens
CVR-nr.	33 59 30 07
Hjemstedskommune	Horsens
Regnskabsår	1. januar - 31. december
Bestyrelse	Jesper Svendsen, formand Steffen Martin Baungaard Martin Ravn-Nielsen
Direktion	Steffen Martin Baungaard
Revision	Ernst & Young, Godkendt Revisionspartnerselskab Værkmestergade 25, Postboks 330, 8000 Aarhus C
Bankforbindelser	Nordea Sydbank

### Koncernoversigt



## Hoved- og nøgletal

Koncernens udvikling i de seneste 4 år kan beskrives således:

	<u>2014</u>	<u>2013</u>	<u>2012</u>	<u>2011</u>
<b>Hovedtal (t.kr.)</b>				
Nettoomsætning	1.777.687	1.556.083	1.273.738	790.157
Bruttoresultat	341.896	333.995	287.212	156.432
Resultat af primær drift	149.739	161.861	136.989	71.807
Finansielle poster	-15.182	-21.658	-27.890	-16.763
Årets resultat	92.245	95.696	72.248	42.841
Balancesum	1.292.516	1.230.630	1.293.188	1.149.776
Egenkapital	794.856	700.682	600.685	526.596
Gennemsnitligt antal ansatte	231	201	173	160
<b>Nøgletal i %</b>				
Bruttomargin	19,2	21,5	22,5	19,8
Overskudsgrad	8,4	10,4	10,8	9,1
Afkastningsgrad	11,9	12,8	11,2	6,2
Soliditetsgrad	61,5	56,9	46,4	45,8
Forrentning af egenkapitalen	12,3	14,7	12,8	8,1

## Beretning

### Koncernens væsentligste aktiviteter

Hovedaktiviteten har i lighed med tidligere år bestået af produktion og salg af byggeri for egen og fremmed regning i Danmark, Sverige og Tyskland.

### Udvikling i aktiviteter og økonomiske forhold

Koncernens omsætning udgør i 2014 t.kr. 1.777.687 mod t.kr. 1.556.083 sidste år. Resultatopgørelsen for 2014 udviser et overskud på t.kr. 92.245 mod t.kr. 95.696 sidste år, og koncernen og moderselskabets balance pr. 31. december 2014 udviser en egenkapital på t.kr. 794.856.

Ledelsen anser årets resultat for tilfredsstillende.

### Særlige risici

#### Generelle risici

Koncernens virksomhed kan påvirkes af den generelle udvikling på de finansielle markeder, herunder de finansielle markeders villighed til at låne ud til køb af fast ejendom og udviklingen i omkostningerne for at låne. Koncernens produkter, prisniveau på produkterne og betalingsbetingelserne betyder, at koncernens ordretilgang er pæn, og at forventningerne til fremtiden er positive.

### Lovpligtig redegørelse for samfundsansvar

For HC NewCo I-koncernen er tillid, tryghed og trivsel for kunderne nøgleord. Som byggevirksomhed opereres der under en række love og regelsæt, som stiller høje krav til HC NewCo I-koncernen i alle byggeriets faser. Fra kontrakten med kunden over arbejdsmiljøet på byggepladsen til husets indeklima og energiforbrug. HC NewCo I-koncernen støtter sådanne regulative tiltag, der skaber større tryghed og trivsel for kunden og en bedre arbejdsplads for medarbejdere og underleverandører, og HC NewCo I-koncernen opererer naturligvis altid indenfor de til hver tid gældende regler og forskrifter.

NewCo I-koncernen har vedvarende fokus på at skabe de bedste rammer for familiens trivsel i byggerierne gennem anvendelse af gode materialer, som er forarbejdet på samfundsmæssig forsvarlig vis, og som sikrer et godt indeklima.

Selskabet har ikke nedskrevne politikker, der relaterer til indholdet i § 99a.

Der henvises i øvrigt til FSN Capitals hjemmeside [www.fsncapital.com](http://www.fsncapital.com) for yderligere beskrivelse af samfundsansvar og etiske retningslinjer.

### Redegørelse for kønsbaseret sammensætning af ledelsen

Selskabet er en del af HusCompagniet koncernen, og der er i koncernen fastsat fælles retningslinjer på dette område, og der henvises i den forbindelse til redegørelsen medtaget i ledelsesberetningen for HusCompagniet koncernen.

### Begivenheder efter balancedagen

Efter regnskabsårets afslutning er der ikke indtruffet begivenheder, som vil kunne forrykke selskabets finansielle stilling væsentligt.

### Forventet udvikling

Ledelsen forventer i det kommende regnskabsår en stigende omsætning og EBITDA på samme niveau som realiseret i 2014.

Bestyrelse og direktion har dags dato behandlet og godkendt årsrapporten for regnskabsåret 1. januar - 31. december 2014 for HC NewCo I A/S.

Årsrapporten aflægges i overensstemmelse med årsregnskabsloven.

Det er vores opfattelse, at koncernregnskabet og årsregnskabet giver et retvisende billede af koncernen og selskabets aktiver, passiver og finansielle stilling pr. 31. december 2014 samt af resultatet af koncernen og selskabets aktiviteter for regnskabsåret 1. januar - 31. december 2014.

Det er endvidere vores opfattelse, at ledelsesberetningen indeholder en retvisende redegørelse for de forhold, beretningen omhandler.

Årsrapporten indstilles til generalforsamlingens godkendelse.

Horsens, den 29. april 2015

Direktionen:

.....  
Steffen Martin Baungaard

Bestyrelsen:

.....  
Jesper Svendsen  
formand

.....  
Steffen Martin Baungaard

.....  
Martin Ravn-Nielsen

### Til kapitalejerne i HC NewCo I A/S

#### Påtegning på koncernregnskabet og årsregnskabet

Vi har revideret koncernregnskabet og årsregnskabet for HC NewCo I A/S for regnskabsåret 1. januar - 31. december 2014, der omfatter resultatopgørelse, balance, egenkapitalopgørelse og noter, herunder anvendt regnskabspraksis for såvel koncernen som selskabet. Koncernregnskabet og årsregnskabet udarbejdes efter årsregnskabsloven.

#### *Ledelsens ansvar for koncernregnskabet og årsregnskabet*

Ledelsen har ansvaret for udarbejdelsen af et koncernregnskab og et årsregnskab, der giver et retvisende billede i overensstemmelse med årsregnskabsloven. Ledelsen har endvidere ansvaret for den interne kontrol, som ledelsen anser nødvendig for at udarbejde et koncernregnskab og et årsregnskab uden væsentlig fejlinformation, uanset om denne skyldes besvigelser eller fejl.

#### *Revisors ansvar*

Vores ansvar er at udtrykke en konklusion om koncernregnskabet og årsregnskabet på grundlag af vores revision. Vi har udført revisionen i overensstemmelse med internationale standarder om revision og yderligere krav ifølge dansk revisorlovgivning. Dette kræver, at vi overholder etiske krav samt planlægger og udfører revisionen for at opnå høj grad af sikkerhed for, om koncernregnskabet og årsregnskabet er uden væsentlig fejlinformation.

En revision omfatter udførelse af revisionshandlinger for at opnå revisionsbevis for beløb og oplysninger i koncernregnskabet og årsregnskabet. De valgte revisionshandlinger afhænger af revisors vurdering, herunder en vurdering af risici for væsentlig fejlinformation i koncernregnskabet og årsregnskabet, uanset om denne skyldes besvigelser eller fejl. Ved risikovurderingen overvejer revisor intern kontrol, der er relevant for virksomhedens udarbejdelse af et koncernregnskab og et årsregnskab, der giver et retvisende billede. Formålet hermed er at udforme revisionshandlinger, der er passende efter omstændighederne, men ikke at udtrykke en konklusion om effektiviteten af virksomhedens interne kontrol. En revision omfatter endvidere en vurdering af, om ledelsens valg af regnskabspraksis er passende, om ledelsens regnskabsmæssige skøn er rimelige samt den samlede præsentation af koncernregnskabet og årsregnskabet.

Det er vores opfattelse, at det opnåede revisionsbevis er tilstrækkeligt og egnet som grundlag for vores konklusion.

Revisionen har ikke givet anledning til forbehold.

#### *Konklusion*

Det er vores opfattelse, at koncernregnskabet og årsregnskabet giver et retvisende billede af koncernens og selskabets aktiver, passiver og finansielle stilling pr. 31. december 2014 samt af resultatet af koncernens og selskabets aktiviteter for regnskabsåret 1. januar - 31. december 2014 i overensstemmelse med årsregnskabsloven.

#### Udtalelse om ledelsesberetningen

Vi har i henhold til årsregnskabsloven gennemlæst ledelsesberetningen. Vi har ikke foretaget yderligere handlinger i tillæg til den udførte revision af koncernregnskabet og årsregnskabet. Det er på denne baggrund vores opfattelse, at oplysningerne i ledelsesberetningen er i overensstemmelse med koncernregnskabet og årsregnskabet.

Aarhus, den 29. april 2015  
**ERNST & YOUNG**  
Godkendt Revisionspartnerselskab

Steen Skorstengaard  
statsaut. revisor

Lone Nørgaard Eskildsen  
statsaut. revisor

## Resultatopgørelse for 1. januar - 31. december

Note	Koncern		Moderselskab	
	2014 t.kr.	2013 t.kr.	2014 t.kr.	2013 t.kr.
Nettoomsætning	1.777.687	1.556.083	0	0
Omkostninger til råvarer og hjælpematerialer	-1.383.400	-1.171.246	0	0
Andre driftsindtægter	100	355	0	0
Andre eksterne omkostninger	<u>-52.491</u>	<u>-51.197</u>	<u>-42</u>	<u>-40</u>
<b>Bruttoresultat</b>	<b>341.896</b>	<b>333.995</b>	<b>-42</b>	<b>-40</b>
2 Personaleomkostninger	-149.963	-130.799	0	0
3 Afskrivninger på immaterielle og materielle anlægsaktiver	<u>-42.194</u>	<u>-41.335</u>	<u>0</u>	<u>0</u>
<b>Resultat af primær drift</b>	<b>149.739</b>	<b>161.861</b>	<b>-42</b>	<b>-40</b>
Indtægter af kapitalandele i tilknyttede virksomheder	0	0	102.304	111.478
4 Finansielle indtægter	967	732	43	0
5 Finansielle omkostninger	<u>-16.149</u>	<u>-22.390</u>	<u>-13.350</u>	<u>-21.013</u>
<b>Resultat før skat</b>	<b>134.557</b>	<b>140.203</b>	<b>88.955</b>	<b>90.425</b>
6 Skat af årets resultat	<u>-42.312</u>	<u>-44.507</u>	<u>3.290</u>	<u>5.271</u>
<b>Årets resultat</b>	<b><u>92.245</u></b>	<b><u>95.696</u></b>	<b><u>92.245</u></b>	<b><u>95.696</u></b>
<b>Forslag til resultatdisponering</b>				
Reserve for nettoopskrivning efter indre værdis metode			22.304	21.479
Øvrige reserver			0	0
Overført resultat			<u>69.941</u>	<u>74.217</u>
			<b><u>92.245</u></b>	<b><u>95.696</u></b>

Balance pr. 31. december

Note	Koncern		Moderselskab	
	2014 t.kr.	2013 t.kr.	2014 t.kr.	2013 t.kr.
<b>Aktiver</b>				
<b>Anlægsaktiver</b>				
Goodwill	548.873	587.520	0	0
7 <b>Immaterielle anlægsaktiver</b>	<b>548.873</b>	<b>587.520</b>	<b>0</b>	<b>0</b>
Andre anlæg, driftsmateriel og inventar	12.948	7.206	0	0
8 <b>Materielle anlægsaktiver</b>	<b>12.948</b>	<b>7.206</b>	<b>0</b>	<b>0</b>
9 Andre værdipapirer og kapitalandele	11	15	0	0
10 Kapitalandele i tilknyttede virksomheder	0	0	922.577	900.499
11 Andre tilgodehavender	3.051	2.623	0	0
<b>Finansielle anlægsaktiver</b>	<b>3.062</b>	<b>2.638</b>	<b>922.577</b>	<b>900.499</b>
<b>Anlægsaktiver i alt</b>	<b>564.883</b>	<b>597.364</b>	<b>922.577</b>	<b>900.499</b>
<b>Omsætningsaktiver</b>				
Råvarer og hjælpematerialer	3.326	3.386	0	0
Varer under fremstilling	320.706	282.857	0	0
Fremstillede færdigvarer og handelsvarer	41.374	39.546	0	0
<b>Varebeholdninger</b>	<b>365.406</b>	<b>325.789</b>	<b>0</b>	<b>0</b>
Tilgodehavender fra salg og tjenesteydelser	15.837	36.899	0	0
Igangværende arbejder for fremmed regning	1.523	2.603	0	0
Tilgodehavende selskabsskat	0	0	2.483	987
Udsudte skatteaktiver	3.298	1.614	0	0
12 Periodeafgrænsningsposter	897	871	0	0
Andre tilgodehavender	39.168	28.225	0	0
<b>Tilgodehavender</b>	<b>60.723</b>	<b>70.212</b>	<b>2.483</b>	<b>987</b>
Andre værdipapirer og kapitalandele	94	94	0	0
<b>Værdipapirer og kapitalandele</b>	<b>94</b>	<b>94</b>	<b>0</b>	<b>0</b>
<b>Likvide beholdninger</b>	<b>301.410</b>	<b>237.171</b>	<b>18</b>	<b>225</b>
<b>Omsætningsaktiver i alt</b>	<b>727.633</b>	<b>633.266</b>	<b>2.501</b>	<b>1.212</b>
<b>Aktiver i alt</b>	<b>1.292.516</b>	<b>1.230.630</b>	<b>925.078</b>	<b>901.711</b>

Balance pr. 31. december

Note	Koncern		Moderselskab		
	2014 t.kr.	2013 t.kr.	2014 t.kr.	2013 t.kr.	
	<b>Passiver</b>				
	<b>Egenkapital</b>				
13	Aktiekapital	500	500	500	500
	Reserve for nettoopskrivning efter indre værdis metode	0	0	184.283	162.205
	Overført resultat	794.356	700.182	610.073	537.977
	<b>Egenkapital i alt</b>	<b>794.856</b>	<b>700.682</b>	<b>794.856</b>	<b>700.682</b>
	<b>Hensatte forpligtelser</b>				
	Hensættelser til udskudt skat	0	0	0	87
	Andre hensatte forpligtelser	19.479	15.536	0	0
14	<b>Hensatte forpligtelser i alt</b>	<b>19.479</b>	<b>15.536</b>	<b>0</b>	<b>87</b>
	<b>Gældsforpligtelser</b>				
	Kreditinstitutter i øvrigt	0	118.313	0	118.313
	<b>Langfristede gældsforpligtelser</b>	<b>0</b>	<b>118.313</b>	<b>0</b>	<b>118.313</b>
	Gæld til banker	149.671	126.043	0	0
	Modtagne forudbetalinger fra kunder	13.196	8.340	0	0
	Leverandører af varer og tjenesteydelser	204.735	164.783	0	0
	Gæld til tilknyttede virksomheder	31.723	31.946	130.192	79.724
	Skyldig selskabsskat	3.765	11.148	0	0
	Anden gæld	75.091	53.839	30	2.905
	<b>Kortfristede gældsforpligtelser</b>	<b>478.181</b>	<b>396.099</b>	<b>130.222</b>	<b>82.629</b>
	<b>Gældsforpligtelser i alt</b>	<b>478.181</b>	<b>514.412</b>	<b>130.222</b>	<b>200.942</b>
	<b>Passiver i alt</b>	<b>1.292.516</b>	<b>1.230.630</b>	<b>925.078</b>	<b>901.711</b>

## Egenkapitalopgørelse

Koncern (t.kr.)	Aktiekapital	Overført resultat	I alt
Egenkapital pr. 1/1 2014	500	700.182	700.682
Nettoregulering af sikringsinstrumenter		2.874	2.874
Skat af egenkapitalbevægelser		-719	-719
Valutakursregulering	0	-226	-226
Årets resultat, jf. resultatdisponering		92.245	92.245
<b>Egenkapital pr. 31/12 2014</b>	<b>500</b>	<b>794.356</b>	<b>794.856</b>

Moderselskab(t.kr.)	Aktiekapital	Reserve for nettoopskrivning efter indre værdis metode	Overført resultat	I alt
Egenkapital pr. 1/1 2014	500	162.205	537.977	700.682
Nettoregulering af sikringsinstrumenter			2.874	2.874
Skat af egenkapitalbevægelser		0	-719	-719
Valutakursregulering	0	-226	0	-226
Årets resultat, jf. resultatdisponering		22.304	69.941	92.245
<b>Egenkapital pr. 31/12 2014</b>	<b>500</b>	<b>184.283</b>	<b>610.073</b>	<b>794.856</b>

## 1. Anvendt regnskabspraksis

Årsrapporten for HC NewCo I A/S er aflagt i overensstemmelse med årsregnskabslovens bestemmelser for store klasse C-virksomheder.

Årsregnskabet er aflagt efter samme regnskabspraksis som sidste år.

### Rapporteringsvaluta

Årsregnskabet er aflagt i danske kroner.

### Konsolidering

Koncernregnskabet omfatter modervirksomheden HC NewCo I A/S og virksomheder, hvori modervirksomheden har bestemmende indflydelse. Bestemmende indflydelse antages at foreligge, når modervirksomheden direkte eller indirekte besidder mere end halvdelen af stemmerettighederne. Bestemmende indflydelse kan tillige foreligge via aftale eller vedtægter, eller fordi modervirksomheden på anden måde har eller faktisk udøver bestemmende indflydelse i dattervirksomheden.

Eksistensen og virkningen af potentielle stemmerettigheder, der aktuelt kan udnyttes eller konverteres medtages ved vurderingen af om bestemmende indflydelse foreligger.

De konsoliderede virksomheders regnskaber udarbejdes efter den samme regnskabspraksis, som er benyttet i modervirksomheden. Koncernregnskabet udarbejdes ved at sammendrage regnskaber de konsoliderede virksomheder ved sammenlægning af regnskabsposter med ensartet indhold. Koncerninterne indtægter, omkostninger, avancer, tab, ejerandele, udbytter og mellemværender elimineres. Kapitalandele i konsoliderede virksomheder udlignes med den forholdsmæssige andel af den konsoliderede virksomheds dagsværdi af aktiver og forpligtelser på anskaffelsestidspunktet.

Nyerhvervede og solgte dattervirksomheder medtages i koncernresultatopgørelsen for den periode, hvor bestemmende indflydelse foreligger. Sammenligningstallene korrigeres ikke for nyerhvervede eller frasolgte virksomheder.

Ved køb af dattervirksomheder anvendes overtagelsesmetoden. Anskaffessummen opgøres til nutidsværdien af det aftalte vederlag med tillæg af direkte henførbare omkostninger. Betingede betalinger indregnes med det beløb, der forventes betalt. Identificerbare aktiver og forpligtelser i de overtagne virksomheder indregnes til dagsværdien på anskaffelsestidspunktet. I opgørelsen indregnes omstruktureringshensættelser relateret til den overtagne virksomhed, såfremt omstruktureringen er besluttet på overtagelsestidspunktet. Der tages hensyn til skaffeeffekten af de foretagne omvurderinger af aktiver og forpligtelser. En resterende forskel mellem kostprisen og koncernens andel af dagsværdien af de identificerbare aktiver og forpligtelser indregnes som goodwill eller negativ goodwill.

### Valutaomregning

Transaktioner i fremmed valuta omregnes til danske kroner efter transaktionsdagens kurs.

Tilgodehavender, gæld og andre monetære aktiver og forpligtelser i fremmed valuta omregnes til danske kroner efter balancedagens valutakurser. Realiserede og urealiserede valutakursgevinster og -tab indregnes i resultatopgørelsen under finansielle indtægter og omkostninger.

### *Udenlandske tilknyttede virksomheder*

Selvstændige udenlandske virksomheder omregnes efter følgende principper:

- Balancen omregnes til valutakursen på balancedagen.
- Resultatopgørelsen omregnes til transaktionsdagens kurs.
- Den kursdifference, der opstår ved omregning af egenkapitalen ved regnskabsårets begyndelse til valutakursen på balancedagen samt ved omregning af resultatopgørelsen fra transaktionsdagens kurs til kursen på balancedagen, indregnes direkte på egenkapitalen.

Kursregulering af mellemværender med selvstændige udenlandske virksomheder, som anses for at være et tillæg til eller et fradrag i den samlede investering i den selvstændige virksomhed, indregnes direkte i egenkapitalen.

## 1. Anvendt regnskabspraksis - fortsat

Ved afhændelse af en selvstændig udenlandsk virksomhed reklassificeres den akkumulerede valutakursregulering fra egenkapitalen til resultatopgørelsen sammen med gevinsten eller tabet.

### Afledte finansielle instrumenter

Afledte finansielle instrumenter måles ved første indregning til kostpris. Efterfølgende måles afledte finansielle instrumenter til dagsværdi. Positive og negative dagsværdier indregnes i andre tilgodehavender eller anden gæld.

Ændringer i dagsværdien af afledte finansielle instrumenter, der er indgået til og opfylder kriterierne for sikring af forventede fremtidige pengestrømme indregnes i egenkapitalen, indtil den sikrede transaktion gennemføres. Såfremt den fremtidige transaktion resulterer i indregning af et aktiv eller en forpligtelse, overføres den akkumulerede dagsværdiændring fra egenkapitalen til kostprisen på aktivet eller forpligtelsen. Såfremt den fremtidige transaktion resulterer i en indtægt eller en omkostning, overføres den akkumulerede dagsværdiændring fra egenkapitalen til resultatopgørelsen sammen med den sikrede post.

Ændringer i dagsværdien af afledte finansielle instrumenter, som ikke opfylder betingelserne for behandling som sikringsinstrumenter, indregnes i resultatopgørelsen.

### Resultatopgørelsen

#### Nettoomsætning

Indtægter fra salg af byggerier indregnes i nettoomsætning på tidspunktet for levering og risikoens overgang, såfremt indtægten kan opgøres pålideligt og forventes modtaget.

Indtægter fra entreprisekontrakter, hvor køber har haft væsentlig indflydelse på udformningen af aktivet indregnes som nettoomsætning, i takt med at produktionen udføres, hvorved nettoomsætningen svarer til salgsværdien af årets udførte entreprisearbejder (produktionsmetoden). Metoden anvendes når de samlede indtægter og omkostninger på kontrakten og færdiggørelsesgraden kan måles pålideligt.

Når indtægter fra en entreprisekontrakt ikke kan skønnes pålideligt, indregnes kun omsætning svarende til de medgåede omkostninger, i det omfang, det er sandsynligt, at de vil blive betalt af modparten.

Nettoomsætning måles efter fradrag af alle former for afgivne rabatter. Ligeledes fratrækkes moms og afgifter mv. opkrævet på vegne af tredjemand.

#### Andre driftsindtægter

Andre driftsindtægter og -omkostninger indeholder regnskabsposter af sekundær karakter i forhold til virksomhedens hovedaktiviteter, herunder fortjeneste eller tab ved salg af anlægsaktiver.

#### Råvarer og hjælpematerialer mv.

Råvarer og hjælpematerialer omfatter de omkostninger til råvarer og hjælpematerialer, der er medgået til at opnå årets omsætning.

#### Andre eksterne omkostninger

Andre eksterne omkostninger omfatter omkostninger vedrørende virksomhedens primære aktivitet, der er afholdt i årets løb, herunder omkostninger til distribution, salg, reklame, administration, lokaler, tab på debitorer, ydelser på operationelle leasingkontrakter mv.

#### Personaleomkostninger

Personaleomkostninger omfatter løn og gager, inklusiv feriepenge og pensioner, samt andre omkostninger til social sikring mv. til selskabets medarbejdere. I personaleomkostninger er fratrukket modtagne godtgørelser fra offentlige myndigheder.

## 1. Anvendt regnskabspraksis - fortsat

### Afskrivninger på immaterielle og materielle anlægsaktiver

Afskrivninger omfatter afskrivninger på immaterielle og materielle anlægsaktiver.

Koncerngoodwill afskrives lineært over den vurderede økonomiske levetid, der fastsættes på baggrund af en vurdering af, at ledelsen anser aktiverne for at være strategiske investeringer samt ledelsens konkrete forventninger til fremtidig cash flow. Afskrivningsperioden udgør 20 år fra oktober 2006 til oktober 2026.

Den vurderede brugstid for immaterielle anlægsaktiver udgør:

	<u>Brugstid (år)</u>
Goodwill	20

Materielle anlægsaktiver afskrives lineært over de enkelte aktivers forventede brugstid. Afskrivningsgrundlaget udgør kostprisen.

Aktivernes forventede brugstid udgør:

	<u>Brugstid (år)</u>
Andre anlæg, driftsmateriel og inventar	3-5 år

### Indtægter af kapitalandele i tilknyttede virksomheder

Posten omfatter den forholdsmæssige andel af resultat efter skat i dattervirksomheder efter eliminering af interne avancer eller tab og fratrukket af- og nedskrivning på goodwill og andre merværdier på erhvervelsestidspunktet.

### Finansielle indtægter og omkostninger

Finansielle indtægter og omkostninger indregnes i resultatopgørelsen med de beløb, der vedrører regnskabsåret. Finansielle poster omfatter renteindtægter og -omkostninger samt tillæg og godtgørelse under acontoskatteordningen mv.

### Skat

Skat af årets resultat omfatter aktuel skat af årets forventede skattepligtige indkomst og årets regulering af udskudt skat. Årets skat indregnes i resultatopgørelsen med den del, der kan henføres til årets resultat og i egenkapitalen med den del, som kan henføres til transaktioner indregnet i egenkapitalen.

Selskabet og de danske tilknyttede virksomheder er sambeskattede. Den danske selskabsskat fordeles mellem overskuds- og underskudsgivende danske selskaber i forhold til disses skattepligtige indkomst (fuld fordeling).

Sambeskattede selskaber med overskydende skat godtgøres som minimum i henhold til de gældende satser for rentegodtgørelser af administrationsselskabet, ligesom sambeskattede selskaber med restskat som maksimum betaler et tillæg i henhold til de gældende satser for rentetillæg til administrationsselskabet.

## Balancen

### Immaterielle anlægsaktiver

Goodwill måles til kostpris med fradrag af akkumulerede af- og nedskrivninger.

### Materielle anlægsaktiver

Materielle anlægsaktiver måles til kostpris med fradrag af akkumulerede af- og nedskrivninger. Kostprisen omfatter anskaffelsesprisen og omkostninger direkte knyttet til anskaffelsen indtil det tidspunkt, hvor aktivet er klar til brug.

## 1. Anvendt regnskabspraksis - fortsat

### Kapitalandele i tilknyttede virksomheder

Kapitalandele i dattervirksomheder måles efter den indre værdis metode til den forholdsmæssigt ejede andel af virksomhedernes egenkapital, med tillæg af koncerngoodwill og koncerninterne tab og fradrag af koncerninterne avancer og eventuel negativ goodwill. Kapitalandele i virksomheder med negativ indre værdi måles til kr. 0. Virksomhedens forholdsmæssige andel af en eventuel negativ egenkapital modregnes i tilgodehavender hos kapitalandelen i det omfang det er uerholdeligt. Beløb herudover indregnes under posten hensatte forpligtelser, i det omfang modervirksomheden har en retlig eller faktisk forpligtelse til at dække underbalancen.

Nyerhvervede og solgte kapitalandele indregnes i årsregnskabet henholdsvis fra anskaffelsestidspunktet eller frem til afståelsestidspunktet.

Ved køb af virksomheder anvendes overtagelsesmetoden som beskrevet under virksomhedsovertagelser.

### Andre værdipapirer og kapitalandele

Værdipapirer og kapitalandele måles til dagsværdi. Dagsværdien opgøres til kursværdien på balancedagen, såfremt værdipapirerne er børsnoterede, og en værdi beregnet ved hjælp af almindeligt anerkendte værdiansættelsesprincipper, såfremt værdipapirerne ikke er børsnoterede.

### Værdiforringelse af anlægsaktiver

Immaterielle og materielle anlægsaktiver samt kapitalandele i dattervirksomheder vurderes årligt for indikationer på værdiforringelse. Såfremt der er indikationer på værdiforringelse, foretages nedskrivningstest for hvert enkelt aktiv henholdsvis hver gruppe af aktiver, der genererer uafhængige pengestrømme. Aktiverne nedskrives til genindvindingsværdien, som udgør den højeste værdi af kapitalværdien og nettosalgsprisen (genvindingspris), såfremt denne er lavere end den regnskabsmæssige værdi. Nedskrivning på en gruppe af aktiver fordeles således, at der først nedskrives på goodwill og derefter forholdsmæssigt på de øvrige aktiver.

### Varebeholdninger

Varebeholdninger måles til kostpris på grundlag af FIFO-princippet eller til nettorealiseringsværdi, hvis denne er lavere.

Kostprisen for råvarer og hjælpematerialer omfatter købspris med tillæg af hjemtagelsesomkostninger og andre omkostninger direkte forbundet med købet.

Varer under fremstilling og fremstillede færdigvarer måles til fremstillingspris, der omfatter medgåede råvarer, hjælpematerialer og direkte løn.

### Tilgodehavender

Tilgodehavender måles til amortiseret kostpris, der sædvanligvis svarer til nominel værdi. Der foretages nedskrivning til imødegåelse af tab baseret på en objektiv indikation på, at et tilgodehavende eller en gruppe af tilgodehavender er værdiforringet. Nedskrivning foretages til nettorealiseringsværdi, såfremt denne er lavere end regnskabsmæssig værdi.

### Igangværende arbejder for fremmed regning

Igangværende leverancer af serviceydelser og igangværende entreprisekontrakter måles til salgsværdien af det udførte arbejde fratrukket acontofaktureringer. Salgsværdien opgøres på grundlag af færdiggørelsesgraden på balancedagen og de samlede forventede indtægter på det enkelte igangværende arbejde. Færdiggørelsesgraden opgøres på grundlag af de afholdte omkostninger i forhold til de forventede samlede omkostninger på det enkelte igangværende arbejde.

Når resultatet af en igangværende kontrakt ikke kan skønnes pålideligt måles salgsværdien til de medgåede omkostninger i det omfang disse forventes at blive dækket af køber.

Hvis de samlede omkostninger på det igangværende arbejde forventes at overstige den samlede salgsværdi, indregnes det forventede tab som en tabsgivende aftale under hensatte forpligtelser og omkostningsføres i resultatopgørelsen.

Værdien af de enkelte igangværende arbejder med fradrag af acontofaktureringer klassificeres som aktiver, når salgsværdien overstiger acontofaktureringer, og som forpligtelser når acontofaktureringer overstiger salgsværdien.

## 1. Anvendt regnskabspraksis - fortsat

### Periodeafgrænsningsposter

Periodeafgrænsningsposter indregnet under aktiver omfatter forudbetalte omkostninger vedrørende efterfølgende regnskabsår.

### Værdipapirer og kapitalandele

Værdipapirer og kapitalandele måles til dagsværdi. Dagsværdien opgøres til kursværdien på balancedagen, såfremt værdipapirerne er børsnoterede, og en værdi beregnet ved hjælp af almindeligt anerkendte værdiansættelsesprincipper, såfremt værdipapirerne ikke er børsnoterede.

### Likvider

Likvide beholdninger omfatter kontante beholdninger og bankindeståender.

### Egenkapital

#### *Foreslået udbytte*

Udbytte, som foreslås deklareret for regnskabsåret, præsenteres som en særskilt post under egenkapitalen.

#### *Hensatte forpligtelser*

Hensatte forpligtelser omfatter forventede omkostninger til garantiforpligtelser, tab på igangværende arbejder, omstrukturering mv. Hensatte forpligtelser indregnes, når virksomheden, som følge af en tidligere begivenhed på balancedagen har en retlig eller faktisk forpligtelse, og det er sandsynligt, at indfrielse af forpligtelsen vil medføre en afgang af økonomiske ressourcer.

Hensatte forpligtelser, som forventes indfriet senere end et år fra balancedagen, måles til nutidsværdien af de forventede betalinger. Andre hensatte forpligtelser måles til nettorealiseringsværdi.

#### *Selskabsskat*

Aktuelle skatteforpligtelser og tilgodehavende skat indregnes i balancen som beregnet skat af årets forventede skattepligtige indkomst reguleret for skat af tidligere års skattepligtige indkomster samt betalte acontoskatter.

Hensættelse til udskudt skat beregnes efter den balanceorienterede gældsmetode af alle midlertidige forskelle mellem regnskabsmæssige og skattemæssige værdier af aktiver og forpligtelser, bortset fra midlertidige forskelle, som opstår på anskaffelsestidspunktet for aktiver og forpligtelser, og som hverken påvirker resultatet eller den skattepligtige indkomst, samt midlertidige forskelle på skattemæssigt ikke-afskrivningsberettiget goodwill.

Udskudt skat måles på grundlag af de skatteregler og skattesatser, der med balancedagens lovgivning vil være gældende, når den udskudte skat forventes udløst som aktuel skat. Udskudte skatteaktiver indregnes med den værdi, som de forventes at blive udnyttet med, enten ved udligning i skat af fremtidig indtjening eller ved modregning i udskudte skatteforpligtelser inden for samme jurisdiktion.

#### *Gældsforpligtelser*

Finansielle gældsforpligtelser indregnes ved låneoptagelse til det modtagne provenu efter fradrag af afholdte transaktionsomkostninger. Rentebærende gæld måles efterfølgende til amortiseret kostpris opgjort på basis af den effektive rente. Låneomkostninger, herunder kurstab indregnes som finansieringsomkostninger i resultatopgørelsen over lånets løbetid.

Andre gældsforpligtelser måles til nettorealiseringsværdien.

#### *Pengestrømsopgørelsen*

I henhold til ÅRL § 86, stk. 4 er der ikke udarbejdet pengestrømsopgørelse. Pengestrømsopgørelsen for selskabet og dets dattervirksomheder indgår i koncernregnskabet for HC TopCo A/S.

## 1. Anvendt regnskabspraksis - fortsat

### Segmentoplysninger

Der gives ikke segmentoplysninger for nettoomsætning fordelt på forretningsområder og geografiske markeder, da selskabet kun opererer på ét forretningsområde, herunder byggeri og salg af enfamiliehuse.

### Nøgletal

Nøgletal er beregnet i overensstemmelse med Den Danske Finansanalytikerforenings Anbefalinger og Nøgletal 2010 og beregnet således:

#### Definitioner på nøgletal:

Bruttomargin:

$\text{Bruttofortjeneste}(\text{Bruttotab}) / \text{Nettoomsætning} * 100$

Overskudsgrad:

$\text{Resultat af ordinær primær drift} / \text{Nettoomsætning} * 100$

Afkastningsgrad:

$\text{Resultat af ordinær primær drift} / \text{Gennemsnitlige aktiver} * 100$

Soliditetsgrad:

$\text{Egenkapital ultimo} / \text{Passiver ultimo} * 100$

Forrentning af egenkapitalen:

$\text{Årets resultat} / \text{Gennemsnitlig egenkapital} * 100$

	Koncern		Moderselskab	
	2014 t.kr.	2013 t.kr.	2014 t.kr.	2013 t.kr.
<b>2. Personalemkostninger</b>				
Personalemkostninger er opgjort således:				
Lønninger	129.810	110.202	0	0
Pensioner	1.489	1.569	0	0
Andre omkostninger til social sikring	1.855	1.496	0	0
Andre personalemkostninger	<u>16.809</u>	<u>17.532</u>	<u>0</u>	<u>0</u>
	<u><b>149.963</b></u>	<u><b>130.799</b></u>	<u><b>0</b></u>	<u><b>0</b></u>
	<u>Antal</u>	<u>Antal</u>	<u>Antal</u>	<u>Antal</u>
Gennemsnitligt antal medarbejdere	<u>231</u>	<u>201</u>	<u>0</u>	<u>0</u>

#### Koncern

Koncernen har ikke i regnskabsåret udbetalt vederlag til ledelsen.

Vederlaget til koncernens direktion er afholdt af modervirksomheden.

#### Moderselskab

Moderselskabet har ikke i regnskabsåret udbetalt vederlag til ledelsen

Vederlaget til selskabets direktion er afholdt af modervirksomheden.

### 3. Afskrivninger på immaterielle og materielle anlægsaktiver

Afskrivninger på immaterielle anlægsaktiver	38.647	38.647	0	0
Afskrivninger på materielle anlægsaktiver	<u>3.547</u>	<u>2.688</u>	<u>0</u>	<u>0</u>
	<u><b>42.194</b></u>	<u><b>41.335</b></u>	<u><b>0</b></u>	<u><b>0</b></u>

### 4. Finansielle indtægter

Andre finansielle indtægter	<u>967</u>	<u>732</u>	<u>43</u>	<u>0</u>
	<u><b>967</b></u>	<u><b>732</b></u>	<u><b>43</b></u>	<u><b>0</b></u>

	<u>Koncern</u>		<u>Moderselskab</u>	
	<u>2014</u>	<u>2013</u>	<u>2014</u>	<u>2013</u>
	<u>t.kr.</u>	<u>t.kr.</u>	<u>t.kr.</u>	<u>t.kr.</u>
<b>5. Finansielle omkostninger</b>				
Renteomkostninger til tilknyttede virksomheder	715	18	1.568	850
Andre finansielle omkostninger	<u>15.434</u>	<u>22.372</u>	<u>11.782</u>	<u>20.163</u>
	<u><b>16.149</b></u>	<u><b>22.390</b></u>	<u><b>13.350</b></u>	<u><b>21.013</b></u>
<b>6. Skat af årets resultat</b>				
Beregnet skat af årets skattepligtige indkomst	41.709	39.375	-3.290	-6.670
Årets regulering af udskudt skat	603	5.142	0	1.399
Regulering af skat vedrørende tidligere år	<u>0</u>	<u>-10</u>	<u>0</u>	<u>0</u>
	<u><b>42.312</b></u>	<u><b>44.507</b></u>	<u><b>-3.290</b></u>	<u><b>-5.271</b></u>

## Noter

### 7. Immaterielle anlægsaktiver

Koncern (t.kr.)	<u>Goodwill</u>
<b>Kostpris</b>	
Saldo pr. 1/1 2014	<u>772.931</u>
<b>Kostpris pr. 31/12 2014</b>	<u><b>772.931</b></u>
<b>Af- og nedskrivninger</b>	
Saldo pr. 1/1 2014	185.411
Årets afskrivninger	<u>38.647</u>
<b>Af- og nedskrivninger pr. 31/12 2014</b>	<u><b>224.058</b></u>
<b>Regnskabsmæssig værdi pr. 31/12 2014</b>	<u><u><b>548.873</b></u></u>

### 8. Materielle anlægsaktiver

Koncern (t.kr.)	<u>Andre anlæg, driftsmateriel og inventar</u>
<b>Kostpris</b>	
Saldo pr. 1/1 2014	22.493
Valutakursregulering	-51
Tilgang i årets løb	9.340
Afgang i årets løb	<u>-1.014</u>
<b>Kostpris pr. 31/12 2014</b>	<u><b>30.768</b></u>
<b>Af- og nedskrivninger</b>	
Saldo pr. 1/1 2014	15.289
Valutakursregulering	-11
Årets afskrivninger	3.539
Tilbageførsel af af- og nedskrivninger på afhændede aktiver	<u>-997</u>
<b>Af- og nedskrivninger pr. 31/12 2014</b>	<u><b>17.820</b></u>
<b>Regnskabsmæssig værdi pr. 31/12 2014</b>	<u><u><b>12.948</b></u></u>

9. Andre værdipapirer

Koncern (t.kr.)	<u>Andre vær- dipapirer og kapitalandele</u>
<b>Kostpris</b>	
Saldo pr. 1/1 2014	250
<b>Kostpris pr. 31/12 2014</b>	<u>250</u>
<b>Nedskrivninger</b>	
Saldo pr. 1/1 2014	235
Årets nedskrivninger	4
<b>Nedskrivninger pr. 31/12 2014</b>	<u>239</u>
<b>Regnskabsmæssig værdi pr. 31/12 2014</b>	<u><u>11</u></u>

10. Kapitalandele i tilknyttede virksomheder

Morderselskab (t.kr.)	<u>Kapitalandele i tilknyttede virksomheder</u>
<b>Kostpris</b>	
Saldo pr. 1/1 2014	738.294
<b>Kostpris pr. 31/12 2014</b>	<u>738.294</u>
<b>Opskrivninger</b>	
Saldo pr. 1/1 2014	162.205
Valutakursregulering	-226
Andel af årets resultat	102.304
Udloddet udbytte	-80.000
<b>Opskrivninger pr. 31/12 2014</b>	<u>184.283</u>
<b>Regnskabsmæssig værdi pr. 31/12 2014</b>	<u><u>922.577</u></u>

Den regnskabsmæssige værdi på tilknyttede virksomheder sammensættes af en andel af indre værdi i de tilknyttede virksomheder på t.kr. 443.704 og goodwill med en regnskabsmæssig værdi på t.kr. 548.873.

	<u>Retsform</u>	<u>Hjemsted</u>	<u>Ejerandel %</u>
<b>Dattervirksomheder</b>			
HusCompagniet A/S	Aktieselskab	Horsens	100,00

### 11. Finansielle anlægsaktiver - Tilgodehavender

Koncern (t.kr.)	<u>Andre tilgodehavender</u>
<b>Kostpris</b>	
Saldo pr. 1/1 2014	2.623
Tilgang i årets løb	<u>428</u>
<b>Kostpris pr. 31/12 2014</b>	<u><b>3.051</b></u>
<b>Regnskabsmæssig værdi pr. 31/12 2014</b>	<u><u><b>3.051</b></u></u>

### 12. Periodeafgrænsningsposter

Koncern

Periodeafgrænsningsposter vedrører forudbetalt husleje samt entreprisetrakter

### 13. Aktiekapital

Moderselskabets aktiekapital, t.kr. 500, sammensættes således:

500 A-aktie(r) a kr. 1.000,00

<u>Moderselskab</u>	
<u>31/12 2014</u>	<u>31/12 2013</u>
t.kr.	t.kr.
<u>500</u>	<u>500</u>
<u><b>500</b></u>	<u><b>500</b></u>

### 14. Hensatte forpligtelser

Koncern

Hensatte forpligtelser vedrører garantiforpligtelser.

## 15. Sikkerhedsstillelser

### Koncern

Til sikkerhed for endelig levering af byggerier indestår pr. 31. december 2014 t.kr. 13.829 af de likvide midler, i alt t.kr. 301.410, på deponeringskonti. Disse frigives løbende ved endelig aflevering af byggerier.

Der er stillet garantier på i alt t.kr. 12.400 overfor leverandører.

### Moderselskab

Selskabet har stillet selvskyldnerkaution for HusCompagniet MidtNord as', HusCompagniet Fyn as', HusCompagniet Sjælland as' og HusCompagniet Sønderjylland as' mellemværende med Nordea op til et maximumtræk på i alt t.kr. 24.400.

## 16. Eventualforpligtelser og andre økonomiske forpligtelser

### Andre økonomiske forpligtelser

	Koncern		Moderselskab	
	31/12 2014 t.kr.	31/12 2013 t.kr.	31/12 2014 t.kr.	31/12 2013 t.kr.
Leje- og leasingforpligtelser i øvrigt:				
Leje- og leasingforpligtelser	<u>40.800</u>	<u>33.060</u>	<u>0</u>	<u>0</u>

### Koncern

Leje- og leasingforpligtelser omfatter huslejeforpligtelse med i alt t.kr. 40.800 i uopsigelige huslejekontrakter med en resterende kontraktperiode til år 2023.

### Moderselskab

Selskabet er sambeskattet med moderselskabet HC TopCo A/S som administrationsselskab og hæfter solidarisk med øvrige sambeskattede selskaber for betaling af selskabsskat fra og med indkomståret 2013 samt for kildeskat på renter, royalties og udbytte, som forfalder til betaling den 1. juli 2012 eller senere.

## 17. Nærtstående parter

### Moderselskab

Oplysning om aktionærer med mere end 5% af aktiekapitalen eller 5% af stemmerne

Navn	Bopæl/Hjemsted
HC TopCo A/S	Plutovej 3, 8700 Horsens

	<u>Koncern</u>		<u>Moderselskab</u>	
	<u>31/12 2014</u>	<u>31/12 2013</u>	<u>31/12 2014</u>	<u>31/12 2013</u>
	<u>t.kr.</u>	<u>t.kr.</u>	<u>t.kr.</u>	<u>t.kr.</u>
<b>18. Honorar til selskabets generalforsamlingsvalgte revisor</b>				
Honorar for lovpligtig revision af årsregnskabet	246	243	16	15
Honorar for andre ydelser	<u>163</u>	<u>147</u>	<u>17</u>	<u>24</u>
	<u><b>409</b></u>	<u><b>390</b></u>	<u><b>33</b></u>	<u><b>39</b></u>