



Tlf.: +45 89 22 30 00
silkeborg@bdo.dk
www.bdo.dk

BDO Statsautoriseret revisionsaktieselskab
Papirfabrikken 34
DK-8600 Silkeborg
CVR no. 20 22 26 70

BRANDS4KIDS HOLDING APS

INDUSTRIVEJ 25, 7430 IKAST

ÅRSRAPPORT
ANNUAL REPORT

1. JULI - 31. DECEMBER 2022
1 JULY - 31 DECEMBER 2022

**Årsrapporten er fremlagt og godkendt på
selskabets ordinære generalforsamling,
den 19. april 2023**

*The Annual Report has been presented and adopted at
the Company's Annual General Meeting on 19 April 2023*

Herman Adrianus Schilperoord

The English part of this document is an unofficial translation of the original Danish text, and in case of any discrepancy between the Danish text and the English translation, the Danish text shall prevail.

CVR-NR. 43 37 07 07
CVR NO. 43 37 07 07

INDHOLDSFORTEGNELSE
CONTENTS

	Side Page
Selskabsoplysninger <i>Company Details</i>	
Selskabsoplysninger <i>Company Details</i>	3
Koncernoversigt..... <i>Group Structure</i>	4
Erklæringer <i>Statement and Report</i>	
Ledelsespåtegning..... <i>Management's Statement</i>	5
Den uafhængige revisors revisionspåtegning..... <i>Independent Auditor's Report</i>	6-10
Ledelsesberetning <i>Management Commentary</i>	
Hoved- og nøgletal for koncernen..... <i>Financial Highlights of the Group</i>	11-12
Ledelsesberetning..... <i>Management Commentary</i>	13-20
Koncern- og årsregnskab 1. juli - 31. december <i>Consolidated and Parent Company Financial Statements 1 July - 31 December</i>	
Resultatopgørelse..... <i>Income Statement</i>	21
Balance..... <i>Balance Sheet</i>	22-24
Egenkapitalopgørelse..... <i>Statement of Changes in Equity</i>	25-26
Pengestrømsopgørelse..... <i>Cash Flow Statement</i>	27-28
Noter..... <i>Notes</i>	29-38
Anvendt regnskabspraksis..... <i>Accounting Policies</i>	39-49

SELSKABSOPLYSNINGER
*COMPANY DETAILS***Selskabet**
Company

Brands4kids Holding ApS
Industrivej 25
7430 Ikast

CVR-nr.: 43 37 07 07
CVR No.:
Stiftet: 1. juli 2022
Established: 1 July 2022
Kommune: Ikast-Brande
Municipality:
Regnskabsår: 1. juli - 31. december
Financial Year: 1 July - 31 December

Bestyrelse
Board of Directors

Herman Adrianus Schilperoord, formand
chairman
Reinier Christiaan de Jong
Torben Klausen

Direktion
Executive Board

Erik Andreæ
Michael Nederby

Revision
Auditor

BDO Statsautoriseret revisionsaktieselskab
Papirfabrikken 34
8600 Silkeborg

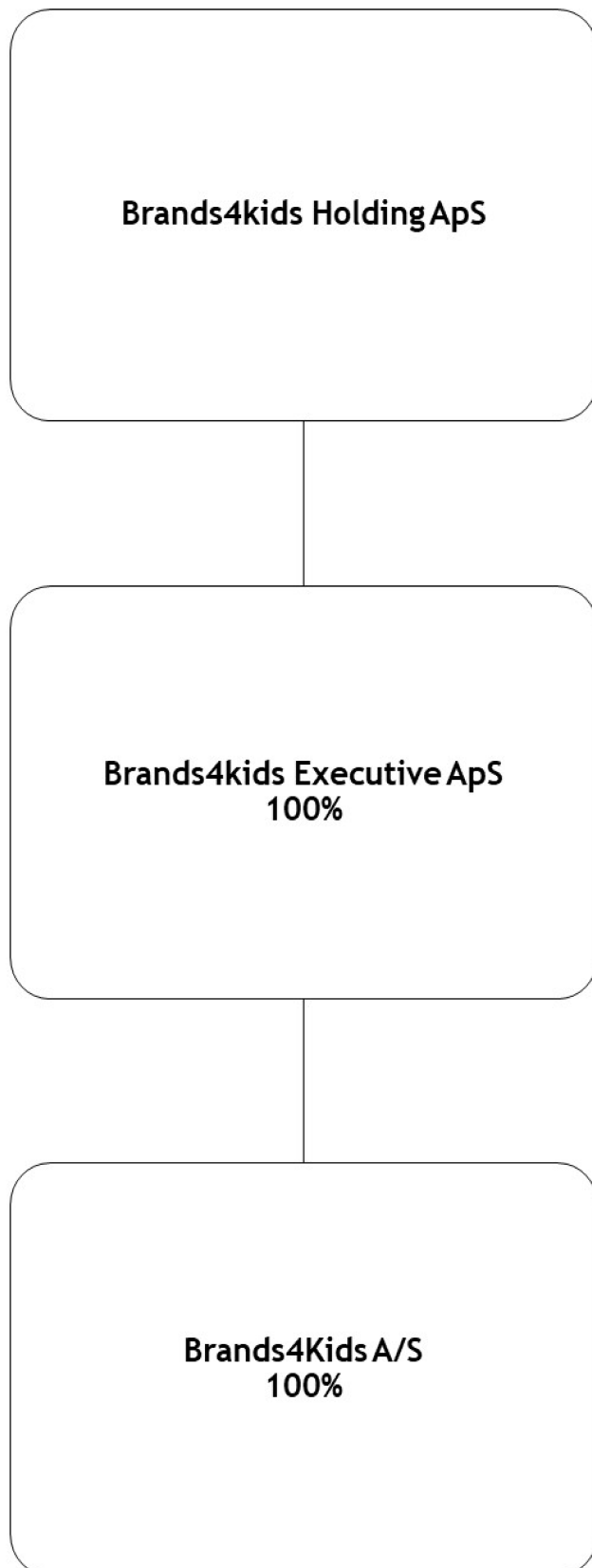
Pengeinstitut
Bank

Sydbank
Peberlyk 4
6200 Åbenrå

**Oversættelses-
forbehold**
Translation Disclaimer

Den engelske del af dette dokument er en uofficiel oversættelse af den originale danske tekst, og i tilfælde af uoverensstemmelse mellem den danske tekst og den engelske oversættelse, har den danske tekst forrang.
The English part of this document is an unofficial translation of the original Danish text, and in case of any discrepancy between the Danish text and the English translation, the Danish text shall prevail.

KONCERNOVERSIGT
GROUP STRUCTURE



LEDELSESPÅTEGNING
MANAGEMENT'S STATEMENT

Bestyrelsen og direktionen har dags dato behandlet og godkendt årsrapporten for regnskabsåret 1. juli - 31. december 2022 for Brands4kids Holding ApS.

Årsrapporten aflægges i overensstemmelse med årsregnskabsloven.

Det er vores opfattelse, at koncernregnskabet og årsregnskabet giver et retvisende billede af koncernens og selskabets aktiver, passiver og finansielle stilling pr. 31. december 2022 samt af resultatet af koncernens og selskabets aktiviteter og pengestrømme for regnskabsåret 1. juli - 31. december 2022.

Ledelsesberetningen indeholder efter vores opfattelse en retvisende redegørelse for de forhold, beretningen omhandler.

Årsrapporten indstilles til generalforsamlingens godkendelse.

Ikast, den 17. april 2023
Ikast, 17 April 2023

Direktion:
Executive Board

Erik Andreæ

Michael Nederby

Bestyrelse:
Board of Directors

Herman Adrianus Schilperoord
Formand
Chairman

Reinier Christiaan de Jong

Torben Klausen

Today the Board of Directors and Executive Board have discussed and approved the Annual Report of Brands4kids Holding ApS for the financial year 1 July - 31 December 2022.

The Annual Report is presented in accordance with the Danish Financial Statements Act.

In our opinion the Consolidated Financial Statements and the Annual Financial Statements of the Company give a true and fair view of Group's and the Company's assets, liabilities and financial position at 31 December 2022 and of the results of Group's and the Company's operations and cash flows for the financial year 1 July - 31 December 2022.

The Management Commentary includes in our opinion a fair presentation of the matters dealt with in the Commentary.

We recommend the Annual Report be approved at the Annual General Meeting.

DEN UAFHÆNGIGE REVISORS REVISIONSPÅTEGNING
INDEPENDENT AUDITOR'S REPORT

Til kapitalejerne i Brands4kids Holding ApS

Konklusion

Vi har revideret koncernregnskabet og årsregnskabet for Brands4kids Holding ApS for regnskabsåret 1. juli - 31. december 2022, der omfatter resultatopgørelse, balance, egenkapitalopgørelse, pengestrømsopgørelse, noter og anvendt regnskabspraksis for såvel koncernen som selskabet. Koncernregnskabet og årsregnskabet udarbejdes efter årsregnskabsloven.

Det er vores opfattelse, at koncernregnskabet og årsregnskabet giver et retvisende billede af koncernens og selskabets aktiver, passiver og finansielle stilling pr. 31. december 2022 samt af resultatet af koncernens og selskabets aktiviteter og pengestrømme for regnskabsåret 1. juli - 31. december 2022 i overensstemmelse med årsregnskabsloven.

Grundlag for konklusion

Vi har udført vores revision i overensstemmelse med internationale standarder om revision og de yderligere krav, der er gældende i Danmark. Vores ansvar ifølge disse standarder og krav er nærmere beskrevet i revisionspåtegningens afsnit "Revisors ansvar for revisionen af koncernregnskabet og årsregnskabet". Vi er uafhængige af koncernen i overensstemmelse med International Ethics Standards Board for Accountants' internationale retningslinjer for revisoreres etiske adfærd (IESBA Code) og de yderligere etiske krav, der er gældende i Danmark, ligesom vi har opfyldt vores øvrige etiske forpligtelser i henhold til disse krav og IESBA Code. Det er vores opfattelse, at det opnåede revisionsbevis er tilstrækkeligt og egnet som grundlag for vores konklusion.

To the Shareholders of Brands4kids Holding ApS

Opinion

We have audited the Consolidated Financial Statements and the Annual Financial Statements of the Company of Brands4kids Holding ApS for the financial year 1 July - 31 December 2022, which comprise income statement, Balance Sheet, statement of changes in equity, cash flows, notes and a summary of significant accounting policies for both the Group and the Parent Company. The Consolidated Financial Statements and the Annual Financial Statements of the Company are prepared in accordance with the Danish Financial Statements Act.

In our opinion, the Consolidated Financial Statements and the Annual Financial Statements of the Company give a true and fair view of the assets, liabilities and financial position of the Group or the Company at 31 December 2022 and of the results of the Group and the Parent Company's operations and cash flows for the financial year 1 July - 31 December 2022 in accordance with the Danish Financial Statements Act.

Basis for Opinion

We conducted our audit in accordance with International Standards on Auditing (ISAs) and the additional requirements applicable in Denmark. Our responsibilities under those standards and requirements are further described in the "Auditor's Responsibilities for the Audit of the Consolidated Financial Statements and the Annual Financial Statements of the Company" section of our report. We are independent of the Group in accordance with the International Ethics Standards Board for Accountants' International Code of Ethics for Professional Accountants (including International Independence Standards) (IESBA Code), together with the ethical requirements that are relevant to our audit of the financial statements in Denmark, and we have fulfilled our other ethical responsibilities in accordance with these requirements and the IESBA Code. We believe that the evidence we have obtained is sufficient and appropriate to provide a basis for our conclusion.

DEN UAFHÆNGIGE REVISORS REVISIONSPÅTEGNING INDEPENDENT AUDITOR'S REPORT

Ledelsens ansvar for koncernregnskabet og årsregnskabet

Ledelsen har ansvaret for udarbejdelsen af et koncernregnskab og et årsregnskab, der giver et retvisende billede i overensstemmelse med årsregnskabsloven. Ledelsen har endvidere ansvaret for den interne kontrol, som ledelsen anser nødvendig for at udarbejde et koncernregnskab og et årsregnskab uden væsentlig fejl-information, uanset om denne skyldes besvigelser eller fejl.

Ved udarbejdelsen af koncernregnskabet og årsregnskabet er ledelsen ansvarlig for at vurdere koncernens og selskabets evne til at fortsætte driften; at oplyse om forhold vedrørende fortsat drift, hvor dette er relevant; samt at udarbejde koncernregnskabet og årsregnskabet på grundlag af regnskabsprincippet om fortsat drift, medmindre ledelsen enten har til hensigt at likvidere koncernen eller selskabet, indstille driften eller ikke har andet realistisk alternativ end at gøre dette.

Revisors ansvar for revisionen af koncernregnskabet og årsregnskabet

Vores mål er at opnå høj grad af sikkerhed for, om koncernregnskabet og årsregnskabet som helhed er uden væsentlig fejlinformation, uanset om denne skyldes besvigelser eller fejl, og at afgive en revisionspåtegning med en konklusion. Høj grad af sikkerhed er et højt niveau af sikkerhed, men er ikke en garanti for, at en revision, der udføres i overensstemmelse med internationale standarder om revision og de yderligere krav, der er gældende i Danmark, altid vil afdække væsentlig fejlinformation, når sådan findes. Fejlinformationer kan opstå som følge af besvigelser eller fejl og kan betragtes som væsentlige, hvis det med rimelighed kan forventes, at de enkeltvis eller samlet har indflydelse på de økonomiske beslutninger, som regnskabsbrugere træffer på grundlag af koncernregnskabet og årsregnskabet.

Som led i en revision, der udføres i overensstemmelse med internationale standarder om revision og de yderligere krav, der er gældende i Danmark, foretager vi faglige vurderinger og opretholder professionel skepsis under revisionen. Herudover:

Management's Responsibilities for the Consolidated Financial Statements and the Annual Financial Statements of the Company

Management is responsible for the preparation of Consolidated Financial Statements and the Annual Financial Statements of the Company that give a true and fair view in accordance with the Danish Financial Statements Act and for such Internal control as Management determines is necessary to enable the preparation of Consolidated Financial Statements and the Annual Financial Statements of the Company that are free from material misstatement, whether due to fraud or error.

In preparing the Consolidated Financial Statements and the Annual Financial Statements of the Company, Management is responsible for assessing the Group's and the Parent Company's ability to continue as a going concern, disclosing, as applicable, matters related to going concern and using the going concern basis of accounting in preparing the Consolidated Financial Statements and the Annual Financial Statements of the Company unless Management either intends to liquidate the Group or the Company or to cease operations, or has no realistic alternative but to do so.

Auditor's Responsibilities for the Audit of the Consolidated Financial Statements and the Parent Company Financial Statements

Our objectives are to obtain reasonable assurance about whether the Consolidated Financial Statements and the Annual Financial Statements of the Company as a whole are free from material misstatement, whether due to fraud or error, and to issue an auditor's report that includes our opinion. Reasonable assurance is a high level of assurance, but is not a guarantee that an audit conducted in accordance with ISAs and the additional requirements applicable in Denmark will always detect a material misstatement when it exists. Misstatements can arise from fraud or error and are considered material if, individually or in the aggregate, they could reasonably be expected to influence the economic decisions of users taken on the basis of these Consolidated Financial Statements and the Annual Financial Statements of the Company.

As part of an audit conducted in accordance with ISAs and the additional requirements applicable in Denmark, we exercise professional judgment and maintain professional skepticism throughout the audit. We also:

DEN UAFHÆNGIGE REVISORS REVISIONSPÅTEGNING
INDEPENDENT AUDITOR'S REPORT

- Identificerer og vurderer vi risikoen for væsentlig fejlinformation i koncernregnskabet og årsregnskabet, uanset om denne skyldes besvigelser eller fejl, udformer og udfører revisionshandlinger som reaktion på disse risici samt opnår revisionsbevis, der er tilstrækkeligt og egnet til at danne grundlag for vores konklusion. Risikoen for ikke at opdage væsentlig fejlinformation forårsaget af besvigelser er højere end ved væsentlig fejlinformation forårsaget af fejl, idet besvigelser kan omfatte sammensværgelser, dokumentfalsk, bevidste udeladelser, vildledning eller tilsidesættelse af intern kontrol.
- Opnår vi forståelse af den interne kontrol med relevans for revisionen for at kunne udforme revisionshandlinger, der er passende efter omstændighederne, men ikke for at kunne udtrykke en konklusion om effektiviteten af koncernens og selskabets interne kontrol.
- Tager vi stilling til, om den regnskabspraksis, som er anvendt af ledelsen, er passende, samt om de regnskabsmæssige skøn og tilknyttede oplysninger, som ledelsen har udarbejdet, er rimelige.
- Konkluderer vi, om ledelsens udarbejdelse af koncernregnskabet og årsregnskabet på grundlag af regnskabsprincippet om fortsat drift er passende, samt om der på grundlag af det opnåede revisionsbevis er væsentlig usikkerhed forbundet med begivenheder eller forhold, der kan skabe betydelig tvivl om koncernens og selskabets evne til at fortsætte driften. Hvis vi konkluderer, at der er en væsentlig usikkerhed, skal vi i vores revisionspåtegning gøre opmærksom på oplysninger herom i koncernregnskabet og årsregnskabet eller, hvis sådanne oplysninger ikke er tilstrækkelige, modificere vores konklusion. Vores konklusioner er baseret på det revisionsbevis, der er opnået frem til datoen for vores revisionspåtegning. Fremtidige begivenheder eller forhold kan dog medføre, at koncernen og selskabet ikke længere kan fortsætte driften.
- *Identify and assess the risks of material misstatement of the Consolidated Financial Statements and the Annual Financial Statements of the Company, whether due to fraud or error, design and perform audit procedures responsive to those risks, and obtain audit evidence that is sufficient and appropriate to provide a basis for our opinion. The risk of not detecting a material misstatement resulting from fraud is higher than for one resulting from error as fraud may involve collusion, forgery, intentional omissions, misrepresentations, or the override of internal control.*
- *Obtain an understanding of internal control relevant to the audit in order to design audit procedures that are appropriate in the circumstances, but not for the purpose of expressing an opinion on the effectiveness of the Group's and the Parent Company's internal control.*
- *Evaluate the appropriateness of accounting policies used and the reasonableness of accounting estimates and related disclosures made by Management.*
- *Conclude on the appropriateness of Management's use of the going concern basis of accounting in preparing the Consolidated Financial Statements and the Annual Financial Statements of the Company and, based on the audit evidence obtained, whether a material uncertainty exists related to events or conditions that may cast significant doubt on the Group's and the Parent Company's ability to continue as a going concern. If we conclude that a material uncertainty exists, we are required to draw attention in our auditor's report to the related disclosures in the Consolidated Financial Statements and the Annual Financial Statements of the Company or, if such disclosures are inadequate, to modify our opinion. Our conclusions are based on the audit evidence obtained up to the date of our auditor's report. However, future events or conditions may cause the Group and the Parent Company to cease to continue as a going concern.*

DEN UAFHÆNGIGE REVISORS REVISIONSPÅTEGNING INDEPENDENT AUDITOR'S REPORT

- Tager vi stilling til den samlede præsentation, struktur og indhold af koncernregnskabet og årsregnskabet, herunder noteoplysningerne, samt om koncernregnskabet og årsregnskabet afspejler de underliggende transaktioner og begivenheder på en sådan måde, at der gives et retvisende billede heraf.
- Opnår vi tilstrækkeligt og egnet revisionsbevis for de finansielle oplysninger for virksomhederne eller forretningsaktiviteterne i koncernen til brug for at udtrykke en konklusion om koncernregnskabet. Vi er ansvarlige for at lede, føre tilsyn med og udføre koncernrevisionen. Vi er eneansvarlige for vores revisionskonklusion.
- Evaluate the overall presentation, structure and contents of the Consolidated Financial Statements and the Annual Financial Statements of the Company, including the disclosures, and whether the Consolidated Financial Statements and the Annual Financial Statements of the Company represent the underlying transactions and events in a manner that gives a true and fair view.
- Obtain sufficient appropriate audit evidence regarding the financial information of the entities or business activities within the Group to express an opinion on the Consolidated Financial Statements. We are responsible for the direction, supervision and performance of the group audit. We remain solely responsible for our audit opinion.

Vi kommunikerer med ledelsen om blandt andet det planlagte omfang og den tidsmæssige placering af revisionen samt betydelige revisionsmæssige observationer, herunder eventuelle betydelige mangler i intern kontrol, som vi identificerer under revisionen.

Udtalelse om ledelsesberetningen

Ledelsen er ansvarlig for ledelsesberetningen.

Vores konklusion om koncernregnskabet og årsregnskabet omfatter ikke ledelsesberetningen, og vi udtrykker ingen form for konklusion med sikkerhed om ledelsesberetningen.

I tilknytning til vores revision af koncernregnskabet og årsregnskabet er det vores ansvar at læse ledelsesberetningen og i den forbindelse overveje, om ledelsesberetningen er væsentligt inkonsistent med koncernregnskabet og årsregnskabet eller vores viden opnået ved revisionen eller på anden måde synes at indeholde væsentlig fejlinformation.

Vores ansvar er derudover at overveje, om ledelsesberetningen indeholder krævede oplysninger i henhold til årsregnskabsloven.

We communicate with those charged with governance regarding, among other matters, the planned scope and timing of the audit and significant audit findings, including any significant deficiencies in internal control that we identify during our audit.

Statement on Management Commentary

Management is responsible for Management Commentary.

Our opinion on the Consolidated Financial Statements and the Annual Financial Statements of the Company does not cover Management Commentary, and we do not express any form of assurance conclusion thereon.

In connection with our audit of the Consolidated Financial Statements and the Annual Financial Statements of the Company, our responsibility is to read Management Commentary and, in doing so, consider whether Management Commentary is materially inconsistent with the Consolidated Financial Statements and the Annual Financial Statements of the Company or our knowledge obtained during the audit, or otherwise appears to be materially misstated.

Moreover, it is our responsibility to consider whether Management Commentary provides the information required under the Danish Financial Statements Act.

DEN UAFHÆNGIGE REVISORS REVISIONSPÅTEGNING
INDEPENDENT AUDITOR'S REPORT

Baseret på det udførte arbejde er det vores opfattelse, at ledelsesberetningen er i overensstemmelse med koncernregnskabet og årsregnskabet og er udarbejdet i overensstemmelse med årsregnskabslovens krav. Vi har ikke fundet væsentlig fejlinformation i ledelsesberetningen.

Based on the work we have performed, we conclude that Management Commentary is in accordance with the Consolidated Financial Statements and the Annual Financial Statements of the Company and has been prepared in accordance with the requirements of the Danish Financial Statements Act. We did not identify any material misstatement of Management Commentary.

Silkeborg, den 17. april 2023
Silkeborg, 17 April 2023

BDO Statsautoriseret revisionsaktieselskab
CVR-nr. 20 22 26 70
CVR no.

Jesper Dahl Jepsen
Statsautoriseret revisor
State Authorised Public Accountant
MNE-nr. mne32064
MNE no.

HOVED- OG NØGLETAL FOR KONCERNEN
FINANCIAL HIGHLIGHTS OF THE GROUP

	2022
	kr. DKK
Resultatopgørelse	
<i>Income statement</i>	
Nettoomsætning.....	194.592.970
<i>Net revenue</i>	
Bruttoresultat.....	46.962.475
<i>Gross profit/loss</i>	
Driftsresultat før afskrivninger (EBITDA).....	25.099.873
<i>Operating profit/loss before depreciation and amortisation (EBITDA)</i>	
Resultat af primær drift.....	18.679.144
<i>Operating profit/loss of main activities</i>	
Finansielle poster, netto.....	-3.323.081
<i>Financial income and expenses, net</i>	
Årets resultat før skat.....	15.356.063
<i>Profit/loss for the year before tax</i>	
Årets resultat.....	9.654.481
<i>Profit/loss for the year</i>	
Balance	
<i>Balance sheet</i>	
Balancesum.....	277.265.474
<i>Total assets</i>	
Egenkapital.....	64.059.265
<i>Equity</i>	
Investeret kapital.....	-70.621
<i>Invested capital</i>	
Pengestrømme	
<i>Cash flows</i>	
Pengestrømme fra driftsaktivitet.....	4.383.959
<i>Cash flows from operating activities</i>	
Pengestrømme fra investeringsaktivitet.....	202.088.886
<i>Cash flows from investing activities</i>	
Pengestrømme fra finansieringsaktivitet.....	200.503.002
<i>Cash flows from financing activities</i>	
Pengestrømme i alt.....	2.798.075
<i>Total cash flows</i>	
Investeringer i materielle anlægsaktiver.....	-2.034.824
<i>Investment in property, plant and equipment</i>	
Nøgletal	
<i>Key ratios</i>	
Afkast af investeret kapital.....	-31.274,2
<i>Return on invested capital</i>	
Soliditetsgrad.....	23,1
<i>Equity ratio</i>	
Egenkapitalforrentning.....	15,8
<i>Return on equity</i>	

De i hoved- og nøgletalsoversigten anførte nøgletal er beregnet således:

The ratios stated in the list of key figures and ratios have been calculated as follows:

HOVED- OG NØGLETAL FOR KONCERNEN
FINANCIAL HIGHLIGHTS OF THE GROUP

Investeret kapital:	NWC + immaterielle anlægsaktiver (ekskl. goodwill) + materielle anlægsaktiver - andre hensatte forpligtelser - øvrige langfristede driftsmæssige forpligtelser
<i>Invested capital:</i>	<i>NWC + intangible and tangible assets (ex goodwill) - provisions - other operating liabilities, non-current</i>
Afkast af investeret kapital:	$\frac{\text{Driftsresultat justeret for goodwillafskr.} \times 100}{\text{Gennemsnitlig investeret kapital}}$
<i>Return on invested capital:</i>	$\frac{\text{Operating Profit/loss adjusted for goodwill amortisation} \times 100}{\text{Average invested capital}}$
Soliditetsgrad:	$\frac{\text{Egenkapital (ekskl. minoritetsinteresser)} \times 100}{\text{Samlede aktiver, ultimo}}$
<i>Equity ratio:</i>	$\frac{\text{Equity (ex. minorities), at year-end} \times 100}{\text{Total assets, at year-end}}$
Egenkapitalforrentning:	$\frac{\text{Resultat efter skat} \times 100}{\text{Gennemsnitlig egenkapital}}$
<i>Return on equity:</i>	$\frac{\text{Profit/loss after tax} \times 100}{\text{Average equity}}$

LEDELSESBERETNING
*MANAGEMENT COMMENTARY***Væsentligste aktiviteter**

Selskabets væsentligste aktiviteter er at være holdingselskab for dattervirksomheder.

Koncernens væsentligste formål består i design, udvikling, fremstilling og distribution af baby- og børnetøjskoncepter i alderen 0-14 år. Koncernen ejer de registrerede mærker: Pippi, CeLaVi, Mala, Minymo, MeToo, Creamie, Care, CareTec, Magic Kids, Color Kids, Fixoni, Nordic Label samt EnFant.

Koncernens brands afsættes overalt i Europa, i Canada samt USA. Den primære distributionskanal er den professionelle faghandel indenfor baby/børne- og udstyrsforretninger, større faghandelskæder samt online aktører nationalt som internationalt.

Udviklingen i aktiviteter og økonomiske forhold

Der er tale om koncernens første regnskabsår efter etableringen og erhvervelsen af det væsentligste datterselskab Brands4kids A/S. Selskabet og koncernen er ved etableringen omfattet af årsregnskabslovens regler for klasse C-stor og der er således tale om førstegangsaflægning af både årsregnskab og koncernregnskab.

I forhold til udviklingen på markedet anses årets resultat som tilfredsstillende. Afsætningen omfatter primært den professionelle faghandel i form af fysisk detailhandel samt online kanaler, og koncernen har generelt oplevet vækst til disse kanaler. Væksten er yderligere opnået ved fastholdelse af fokus på koncernens forretningskoncept på eksisterende og nye markeder.

Koncernen har i regnskabsåret lagt vægt på at fastholde et meget højt serviceniveau og fleksibilitet overfor koncernens afsætningskanaler. Der er i regnskabsåret investeret i salgs- og markedsudvikling i henhold til virksomhedens strategi.

I takt med den fortsatte planlagte vækst og de globale sourcingmæssige udfordringer i kølevandet på Covid-19 har koncernen valgt at forøge beholdningen af NOOS-lagervarer med deraf øget træk på koncernens likviditet. Det øgede likviditetstræk og den stigende rente har påvirket koncernens indtjening negativt.

Udviklingen i valutamarkedet, med en USD der

Principal activities

The principal activities comprise being a holding Company for subsidiaries.

The activity of the Group consists of design, development, manufacturing, and distribution of baby and children's clothes concepts for the ages of 0-14 years. The Group owns the registered brands: Pippi, CeLaVi, Mala, Minymo, MeToo, Creamie, Care, CareTec, Magic Kids, Color Kids, Fixoni, Nordic Label, and EnFant.

The Group's brands are sold all over Europe, Canada, and USA. The primary distribution channel is the professional specialist trade within baby/children's clothes and equipment stores, big specialist trade chains, and online market players nationally and internationally.

Development in activities and financial and economic position

It is the Group's first financial year after the establishment and acquisition of the principal subsidiary Brands4Kids A/S. At establishment, the Company and the Group is subject to the provisions of the Danish Financial Statements Act for large companies in reporting class C and thus, it is first-time presentation of both Financial Statements and Consolidated Financial Statements.

In relation to the development in the market the profit/loss for the year is considered satisfactory. The sales comprise primarily the specialist trade in the form of physical retailing and online channels, and the Group has in general experienced growth in these channels. The growth has additionally been achieved by maintaining focus on the Group's business concept in the existing and new markets.

During the financial year, the Group has emphasized the importance of a very high services level and flexibility for the Group's sales channels. In accordance the strategy, the Group has invested in sales and marketing development during the financial year.

In harmony with the continuously planned growth and the global sourcing challenges in the wake of Covid-19, the Group has chosen to increase the inventory of NOOS stock goods with increased drawing of the Group's liquidity. The increased drawing of liquidity and the increasing interest rate have negatively impacted the Group's earnings.

The development in the currency exchange

LEDELSESBERETNING
*MANAGEMENT COMMENTARY***Udviklingen i aktiviteter og økonomiske forhold (fortsat)**

har været historisk høj samt historiske lave SEK og NOK kurser, har påvirket koncernens indtjening negativt.

Den politiske uro som følge af krisen i Ukraine har haft indflydelse på logistik-området, hvor koncernen i hele perioden har haft stor fokus på at sikre rettidige leveringer til koncernens distributionskanaler. Set i lyset af dette er logistikdelen løst tilfredsstillende, om end det ustabile fragtomkostninger har forøget koncernens fragtomkostninger i væsentligt omfang.

Årets resultat sammenholdt med forventet udvikling

Der er tale om selskabets og koncernens første regnskab, og forventningerne til regnskabsåret tager afsæt i udmeldingerne fra det væsentligste datterselskab Brands4Kids A/S i årsrapporten for 2021, hvoraf forventningen om et øget aktivitetsniveau fremgår.

Set i forhold til markedet og den forventede udvikling for koncernen er årets resultat på 9.654 tkr. som forventet.

Betydningsfulde begivenheder, indtruffet efter regnskabsårets afslutning

I starten af det nye år har koncernen indgået aftale om overtagelse af accessoires brandet HUTTEliHUT. Selskabet HUTTEliHUT overtages officielt 1. januar 2023, hvorefter selskabets aktiviteter flyttes til Ikast i løbet af 1. kvartal 2023.

Der er herudover ikke indtruffet væsentlige begivenheder efter regnskabsårets afslutning.

Finansielle risici**Valutarisici:**

Koncernens samhandel med leverandører gennemføres hovedsageligt i USD og EUR. Det er koncernens politik at afdække hovedparten af den kommercielle valutarisiko. Afdækning af valutarisikoen sker via afledte finansielle instrumenter.

Afdækning af valuta til kommende sæson i 2023 har påvirket egenkapitalen ultimo regnskabsåret i negativ retning.

Development in activities and financial and economic position (continued)

market, where USD exchange rate has been historically high and the exchange rates of SEK and NOK have been historically low, has negatively impacted the Group's earnings.

The political unrest as a consequence of the war in Ukraine has primarily influenced the logistics area, where the Group has had great focus of ensuring on-time deliveries to the Group's distribution channels, during the entire period. Viewed in the light of this, the logistics part has been solved satisfactorily, even though the unstable freight market has increased the Group's freight costs significantly.

Profit/loss for the year compared to the expected development

It is the first Financial Statements of the Company and the Group, and the expectations to the financial year take into account the announcements from the principal subsidiary Brands4Kids A/S in the annual report for 2021, of which the expectation of increased activity level appears.

Compared to the market and the expected development for the Group, the profit for the year of DKK ('000) 9,654 is as expected.

Significant events after the end of the financial year

At the beginning of the new financial year, the Group entered an agreement of acquiring the accessories brand HUTTEliHUT. The company HUTTEliHUT will be acquired officially on 1 January 2023, whereafter the company's activities will be moved to Ikast, Denmark during Q1 2023.

In addition to this, no events of material importance have occurred after the end of the financial year.

Financial risk***Foreign exchange risks:***

The Group's trading with suppliers is realised in USD and EUR, primarily. It is the Group's policy to hedge the main part of the commercial currency risk. The currency risk is hedged via derivative financial instruments.

The hedging of currency for the coming season in 2023 has impacted the equity at the end of the financial year in a negative direction.

LEDELSESBERETNING
*MANAGEMENT COMMENTARY***Finansielle risici (fortsat)**

Tilgodehavender på varesalg udgøres af mellemværende i DKK, SEK, NOK og EUR. Det er koncernens politik at afdække disse løbende.

Koncernens valutapolitik revurderes løbende. Den finansielle uro i verden er forhold, der tildeles væsentlig opmærksomhed i styringen af de finansielle dispositioner og risici.

Renterisici:

Da den rentebærende gæld i perioder udgør et større beløb, har væsentlige ændringer i renteniveauet direkte effekt på koncernens indtjening. Der er indgået aftale med koncernens pengeinstitut for det kommende regnskabsår.

Prisrisici:

Koncernen fastlægger sine prisaftaler over for kunder med baggrund i forud indgåede fastprisftaler med leverandører. Koncernen har af strategiske årsager valgt at absorbere en stor del af de stigende kostpriser for dermed at fastholde et konkurrencemæssigt niveau overfor koncernens kunder.

COVID-19:

Koncernen har ikke været yderligere påvirket af COVID-19 i regnskabsåret og det vurderes heller ikke at påvirke koncernen fremadrettet.

Øvrige risici:

Koncernen afdækker om muligt ethvert salg via debitorforsikringer. Køb af varer sikres i det omfang, det er muligt via kredit hos leverandører samt indgåede samhandelsaftaler.

Miljøforhold

Koncernen er meget opmærksomt på arbejdet med at mindske miljøbelastningen. Det er en fortløbende proces, hvor koncernen hele tiden tager nye forhold op til revision og herunder vurderer værdikæden. Selv om det er både tids- og ressourcekrævende, er koncernen overbevist om, at det er arbejdet værd, og at det er det rigtige for både vores børns sundhed og den verden, vi lever i. Koncernens fokusområde er, at koncernens produkter ikke må indeholde sundhedsskadelige farvestoffer og kemikalier.

Koncernen fremstiller produkter efter den gældende REACH regulativ (EU-lovgivning) og foretager regelmæssige kemitest for at sikre, at den gældende lovgivning overholdes.

Financial risk (continued)

Trade receivables are constituted of balances of DKK, SEK, NOK, and EUR. It is the Group's policy to cover these on an ongoing basis.

The Group's currency policy is reassessed on an ongoing basis. The financial instability around the world is a matter to which significant attention is directed when managing financial transactions and risks.

Interest risks:

As the interest-bearing debt in periods constitutes a larger amount, material changes to the interest-rate level have direct impact on the Group's earnings. An agreement with the Group's bank has been entered for the coming financial year.

Price risks:

The Group determines its pricing agreements for clients based on pre-entered fixed-price agreements with suppliers. Of strategic reasons the Group has chosen to absorb a great part of the increasing costs to maintain a competitive level for the Group's customers.

COVID-19:

The Group has not been further impacted by Covid-19 during the financial year and it is assessed that it will neither impact the Group pointing forward.

Other risks:

The Group covers, if possible, any sale via debtor insurances. Purchase of goods is secured to the extent possible via credit with suppliers and trading agreements entered.

Environmental situation

The Group is very aware of the work with reducing the environmental impact. It is a continuous process where the Group must review new matters, including assess the value chain, all the time. Even though it is both time-consuming and resource-demanding, the Group is convinced that it is worth the work and that it is the right thing to do, both for our children's health and the world we live in. The Group's focus area is that the Group's products may not contain any harmful colouring agents and chemicals.

The Group manufactures products in accordance with the applicable REACH regulation (EU legislation) and performs regular chemical tests to ensure that the applicable legislation is adhered to.

LEDELSESBERETNING
*MANAGEMENT COMMENTARY***Miljøforhold (fortsat)**

Koncernens RSL (Restriction list for Substances with very high concern) opdateres årligt og indeholder også forhold, som pt. ikke er reguleret i EU - dette for at sikre, at koncernens fremtidige produkter fremstilles med miljømæssige hensyn for øje.

Koncernen har siden 2018 haft eget GOTS certifikat for udvalgte produkter og brands og en større del af koncernens leverandører leverer GOTS certificerede produkter. Dertil er koncernen i regnskabsåret yderligere blevet certificeret i OekoTex Standard 100, Organic Cotton Standard samt Global Recycled Standard. Koncernen ønsker at være en del af det, at gøre samfundet bedre - vi tager ansvar både socialt, økonomisk og miljømæssigt. Der arbejdes fortsat ud fra principperne ”SKAL, BØR og KAN”, således at koncernen øger brugen af bæredygtige materialer i fremtiden.

Koncernen ønsker fuld transparenthed overfor kunder, således at man i fællesskab øger indsatserne på det bæredygtige område - det er en opgave, som skal løses i fællesskab med kunder og leverandører.

Det er målet at øge både viden og niveau for bæredygtighed i forhold til branchens krav og ikke mindst kundernes forventninger. De 17 verdensmål udgør en rettesnor for udpegning af de væsentligste indsatsområder. Koncernen har valgt at sætte særlig fokus på verdensmålene: ”Afskaf fattigdom, Anstændige job og økonomisk vækst, Ansvarlig forbrug samt Klimaindsats”.

ESG og CSR-strategi:

Der er i årsregnskabet investeret yderligere i en klar strategi, som følges tæt af koncernens ledelse og bestyrelse.

Strategien indeholder plan for certificeringer, kemi og sporbarhed, klima og compliance samt dokumentation og rapportering.

Det er koncernens mål at kunne leve op til de europæiske standarder, i det omfang det er muligt og væsentligt for koncernens kunder og forretningsforbindelser.

Environmental situation (continued)

The Group's RSL (Restriction list for Substances with very high concern) is updated annually and contains matters, which at the moment are not regulated by the EU - this is to ensure that the Group's future products will be manufactured with environmental considerations in mind.

Since 2018, the Group has had their own GOTS certificate for selected products and brands and a large part of the Group's suppliers deliver GOTS-certified products. In addition to this, the Group has also been certified in the OekoTex Standard 100, Organic Standard, and Global Recycled Standard, during the financial year. The Group wishes to be part of what makes society better - we take responsibility socially, economically, and environmentally. Work is still based on the principles of “MUST, SHOULD, and CAN” (in Danish: SKAL, BØR og KAN) so that the Group increases the use of sustainable materials in the future.

The Group seeks full transparency towards customers so that we by mutual effort increases the performances at the sustainable area - it is a task to be solved jointly with customers and suppliers.

It is the purpose to increase both knowledge and level of sustainability in relation to the requirements of the industry and not least the customers' expectations. The 17 Sustainable Development Goals are considered a guideline for pointing out the most significant focus areas. The Group has chosen to bring into focus the following Sustainable Development Goals: “No poverty, Decent work and economic growth, Responsible consumption and production, as well as Climate action”.

ESG and CSR strategy:

An additional clear strategy has been invested in the Financial Statements, which is followed closely by Management and the Board of Directors.

The strategy contains a plan for certifications, chemicals and traceability, climate and compliance, as well as documentation and reporting.

It is the Group's goal to be able to live up to the European standards to the extent possible and material for the Group's customers and business connections.

LEDELSESBERETNING
*MANAGEMENT COMMENTARY***Videnressourcer**

Koncernen er drevet af at designe og udvikle salgbar kollektioner til kunder i hele Europa. Til dette formål har koncernen betydelige videnressourcer i form af dygtige designere og konstruktører, som udvikler nye kollektioner. Disse er altafgørende for virksomhedens kerneforretning.

Der foretages derfor løbende investering i styrkelsen af koncernens brands for dermed at sikre, at brandporteføljen fortsat er stærk og salgbar.

Nye krav og regler for fremstilling og markedsføring af baby- og børnetøj indgår i den løbende ajourføring af koncernens videnressourcer.

Forsknings- og udviklingsaktiviteter

Udover det under videnressourcer anførte deltager koncernen ikke i forsknings- og udviklingsaktiviteter.

Forventninger til fremtiden

For at følge strategien om at blive Europas foretrukne udbyder af baby- og børnetøj har koncernen i regnskabsåret anvendt betydelige ressourcer på at tilpasse virksomheden til fremtiden.

Digitalisering og CSR har et stort strategisk fokus i kommende år, hvorfor der afsættes betydelige ressourcer til at sikre, at koncernen lægger på et højt niveau på både digitalisering og CSR.

Koncernen er en af de største aktører i Skandinavien med et forretningskoncept bestående af stærke brands indenfor basis, fashion og outdoor til målgruppen 0-14 år. Strategien om at foretage løbende udvidelse af brands og dermed fortsætte med at tilbyde kunderne ét sted, hvor de kan købe det fulde sortiment til baby og børn under konceptet "one stop shopping" fastholdes.

Koncernen forventer et aktivitets- og indtjeningsniveau for 2023, der ligger i niveau med det realiserede for regnskabsåret 2022.

Knowledge resources

The Group is driven by designing and developing saleable collections to customers throughout Europe. For this purpose, the Group has significant knowledge and know-how resources in the form of skilful designers and constructors, who develop new collections. These are paramount for the Group's core business.

Therefore, investments in the strengthening of the Group's brands are undertaken continuously to ensure that the brand portfolio is still strong and saleable.

New requirements and rules for manufacturing and marketing baby's and children's clothes are part of the continuous updating of the Group's knowledge and know-how resources.

Research and development activities

In addition to what is stated under Knowledge and know-how resources, the Group is not in charge of any research and development activities.

Future expectations

To follow the strategy of becoming Europe's preferred supplier of baby's and children's clothes, the Group has applied significant resources on adjusting the Group to the future, during the financial year.

Digitalisation and CSR is a large strategic focus in the coming year, for which reason significant resources will be allocated to ensuring that the Group will be at a high level when it comes to digitalisation and CSR.

The Group is one of the biggest players in Scandinavia with a business concept comprising strong brands within basic, fashion, and outdoor for the target group 0-14 years. The strategy of carrying out continuous expansion of brands and thereby continuing to offer the customers one place, where they can buy the full product range for babies and children under the concept "one stop shopping" will be maintained.

The Group expects a level of activities and earnings for 2023, which is at the level of the realised for the financial year 2022.

LEDELSESBERETNING
*MANAGEMENT COMMENTARY***Forventninger til fremtiden (fortsat)**

Koncernen oplever dog i starten af det nye år stigende økonomisk usikkerhed blandt en række af koncernens kunder. Om end usikkerheden hos koncernens kunder i det mulige omfang er forsøgt medtaget i ovennævnte forventninger til aktivitets- og indtjeningsniveauet for året 2023, indebærer forholdet alt andet lige en større usikkerhed omkring aktivitets- og indtjeningsforventningerne til året 2023 end tidligere forudset.

Udover omtalte fortsatte investeringer indenfor digitalisering, CSR, nuværende brands m.m. vil koncernen fortsætte sin strategiske fokus på nye brands og aktiviteter, der vil kunne bidrage til yderligere styrkelse af koncernens aktivitet og indtjening.

Redegørelse for samfundsansvar**Forretningsmodel**

Koncernens væsentligste formål består i design, udvikling, fremstilling og distribution af baby- og børnetøjskoncepter i alderen 0-14 år. Koncernen ejer en række registrerede varemærker. Koncernens brands afsættes overalt i Europa, i Canada samt USA til den professionelle faghandel indenfor baby/børne- og udstyrsforretninger, større faghandelskæder samt online aktører nationalt som internationalt. Produktionen gennemføres under hensyntagen til selskabets politik for samfundsansvar, herunder særligt politikkerne for sikkerhed, miljø og mennesker. Bæredygtighed er også vigtigt for koncernen, hvilket afspejles i strategier, etiske regelsæt samt arbejdsmiljøpolitik.

Det er afgørende for koncernen, at der eksisterer gode arbejdsforhold på de fabrikker, hvor vores produkter fremstilles. Når koncernen indleder et samarbejde med leverandører, er medarbejdernes sikkerhed og arbejdsforhold i fokus. Koncernen tolererer ikke børnearbejde, diskrimination eller anden respektløs behandling af medarbejderne.

Koncernen erkender, at produktionslandene i nogle tilfælde har en lidt anden kulturel opfattelse af ansvarlig produktion end koncernen. Koncernen er i konstant dialog med sine leverandører og producenter. Der argumenteres for, at ordentlige forhold øger produktiviteten og medarbejdertilfredsheden, og koncernen glæder sig meget over alle de forbedringer, som kravene er med til at skabe. Via løbende opsyn forsøges

Future expectations (continued)

In the beginning of the new year, the Group experiences increasing economic uncertainty among several of the Group's customers. Even though it has been attempted to the possible extent to include the uncertainty with the Group's customers in the above expectations for the level of activities and earnings for 2023, the matter does imply larger uncertainty regarding the expectations for activities and earnings for the year 2023 than previously anticipated.

Except the mentioned continued investments within digitalisation, CSR, current brands, etc. the Group will continue its strategic focus on new brands and activities, which will be able to contribute to additional strengthening of the Group's activities and earnings.

Corporate social responsibility (CSR) report**Business model**

The activity of the Group consists of design, development, manufacturing, and distribution of baby and children's clothes concepts for the ages of 0-14 years. The Group owns the registered brands. The Group's brands are sold all over Europe, Canada, and USA. The primary distribution channel is the professional specialist trade within baby/children's clothes and equipment stores, big specialist trade chains, and online market players nationally and internationally. The production is performed taking into account the Company's CSR policy, including especially the policies for security, environment and people. Sustainability is also important for the Group, which is reflected in strategies, codes of conduct, and working environment policies.

It is of the essence for the Group that good working conditions exist at the manufacturing facilities, where products are manufactured. The employees' security and working conditions are in focus, when the Group initiates a collaboration with suppliers. The Group does not tolerate child labour, discrimination, or any other disrespectful treatment of the employees.

The Group acknowledges that the producing countries in some case might have a different cultural understanding of responsible production than the Group. The Group is in a constant dialogue with their suppliers and producers. It is argued that proper conditions increase the productivity and the employee satisfaction, and the Group is very pleased with the improvements that the requirements result in. Via continuous

LEDELSESBERETNING
*MANAGEMENT COMMENTARY***Redegørelse for samfundsansvar (fortsat)**

det sikret, at aftaler og krav også bliver efterlevet i praksis. Koncernen forlanger ligeledes, at leverandørernes underleverandører overholder regler for ansvarlig produktion både i henhold til EU-konventionen "The 10 Principles of the United Nations Global Compact for: Human Rights, Labour Standards, Environment and Anti-Corruption" samt de nationale regulativer i produktionslandet.

Koncernen har en klar CSR (Corporate Social Responsibility) politik som hvert år tages op til vurdering både i forhold til de lovgivningsmæssige forhold samt egne vurderinger set op imod, at koncernens brands skal kunne begå sig på europæisk plan overfor koncernens kunder, som i stigende grad stiller krav til en ansvarlig produktion af mærkevarer.

Det er af afgørende betydning, at koncernen ikke bliver eller har været involveret i sager, som kan påvirke koncernens image og forretningsgrundlag

Det er koncernens politik, at leverandører er medlem af BSCI samt har et BSCI-certifikat i klasse B eller C. Enhver audit på fabrikkerne foretages af uafhængige, men akkrediterede auditeringsvirksomheder. Koncernen er selv medlem af BSCI.

Bekæmpelse af korrupsion og bestikkelse

Koncernen har en særlig politik for bekæmpelse af korrupsion og bestikkelse. Koncernen har nultolerance over for en hver form for bestikkelse og anden korrupt adfærd.

Menneskerettigheder

Koncernens principper for menneskerettigheder er en del af koncernens etiske regelsæt. Koncernen praktiserer og accepterer ikke forskelsbehandling på grundlag af race, hudfarve, national oprindelse, alder, køn, seksuel orientering, religion, fysisk eller psykisk handicap eller invaliditet.

Redegørelse for måltal og politikker for det underrepræsenterede køn

Generelt har koncernen ikke en politik om at fravælge det ene køn frem for det andet, samt der foreligger heller ikke mål om en anderledes forskelsbehandling af kønnene. Vi følger den til enhver tid gældende lovgivning, som sikrer en diversitet i koncernens personale sammensætning.

Corporate social responsibility (CSR) report (continued)

supervision it is attempted to ensure that agreements and requirements are complied with in practice. The Group also demands that the suppliers' suppliers complies with rules on responsible production, both in accordance with the EU Convention "The 10 Principles of the United Nations Global Compact for: Human Rights, Labour Standards, Environment And Anti-Corruption" and the national regulations in the producing country.

The Group has a clear CSR (Corporate Social Responsibility) policy, which is taken up annually to assess both legislative matters and own assessments in relation to that the Group's brands must be a success at a European level towards the Group's customers, who to an increasing extent make demands of responsible production of brands.

It is of material importance that the Group will not be or has not been involved in cases, which may impact the Group's image and business foundation.

It is the Group's policy that suppliers are members of BSCI and have a BSCI certificate for class B or C. Any audit at the manufacturing facilities is performed by independent but accredited audit companies. The Group is a member of BSCI.

Fight against corruption and bribery

The Group has a special policy for fight against corruption and bribery. The Group has zero tolerance for any form of bribery or other corrupt behaviour.

Human rights

The Group's principles of human rights are part of the Group's code of conduct. The Group does not practice and accept discrimination based on race, skin colour, national origin, age, sex, sexual orientation, religion, physical or mental disabilities or disablement.

Target figures and policy for the underrepresented gender

Generally, the Group does not have a policy on deselecting one gender rather than another, and we do not have any objectives of a different gender discrimination either. We follow legislation applicable at any time on ensuring diversity in the composition of the Group's employees.

LEDELSESBERETNING
MANAGEMENT COMMENTARY

Redegørelse for måltal og politikker for det underrepræsenterede køn (fortsat)

Koncernen er i en branche med en stor andel ansatte kvinder. Over 80% af koncernens ansatte er kvinder og ligeligt fordelt i koncernens afdelinger.

I koncernens lederteam er fordelingen 40% kvinder og 60% mænd.

Bestyrelsen er pt. kun besat af mænd, men med en målsætning om, at der i 2023 tilføjes minimum et kvindeligt bestyrelsesmedlem.

Redegørelse for dataetik

Der foreligger endnu ikke en formaliseret politik for dataetik. Koncernen følger den til enhver tid gældende lovgivning indenfor området og har en nedskreven GDPR politik.

Koncernen har skriftlige aftaler med 3. parts leverandører til fx IT, lønsystemer mv.

Koncernen har en godkendt whistleblowerordning som administreres af koncernens HR ansvarlige.

Koncernen vil i fremtiden arbejde videre med en mere formaliseret politik for dataetik.

Target figures and policy for the underrepresented gender (continued)

The Group operates in an industry with a large proportion of women. More than 80% of the Group's employees are women and equally distributed in the departments of the Group.

The management team of the Group consists of 40% women and 60% men.

At the moment, the Board of Directors only consists of men, but it is our objective that at least one female member will be added in 2023.

Report of data ethics

A formalised policy for data ethics is not yet available. The Group follows legislation within the area applicable at any time and has a written down GDPR policy.

The Group has written agreements with third party suppliers for IT, payroll systems, etc.

The Group has an approved whistle-blower scheme, which is administered by the Group's HR department.

In the future, the Group will keep working on a more formalised policy for data ethics.

RESULTATOPGØRELSE 1. JULI - 31. DECEMBER
INCOME STATEMENT 1 JULY - 31 DECEMBER

	Koncernen	Moder-
	<i>Group</i>	<i>selskabet</i>
Note	2022	2022
	kr.	kr.
	DKK	DKK
NETTOOMSÆTNING.....	1 194.592.970	0
<i>NET REVENUE</i>		
Vareforbrug.....	-113.019.430	0
<i>Raw materials and consumables used</i>		
Eksterne omkostninger.....	2 -34.611.065	-69.000
<i>Other external expenses</i>		
BRUTTORESULTAT.....	46.962.475	-69.000
<i>GROSS PROFIT/LOSS</i>		
Personaleomkostninger.....	3 -21.862.602	0
<i>Staff costs</i>		
Af- og nedskrivninger.....	-6.420.729	0
<i>Depreciation, amortisation and impairment losses</i>		
DRIFTSRESULTAT.....	18.679.144	-69.000
<i>OPERATING PROFIT</i>		
Indtægter af kapitalandele i dattervirksomheder.....	0	9.708.296
<i>Income from investments in subsidiaries</i>		
Andre finansielle indtægter.....	3.502	0
<i>Other financial income</i>		
Andre finansielle omkostninger.....	-3.326.583	0
<i>Other financial expenses</i>		
RESULTAT FØR SKAT.....	15.356.063	9.639.296
<i>PROFIT BEFORE TAX</i>		
Skat af årets resultat.....	4 -5.701.582	15.185
<i>Tax on profit/loss for the year</i>		
ÅRETS RESULTAT.....	5 9.654.481	9.654.481
<i>PROFIT FOR THE YEAR</i>		

BALANCE 31. DECEMBER
BALANCE SHEET AT 31 DECEMBER

AKTIVER ASSETS	Note	Koncernen	Moder-
		Group	selskabet
		2022	2022
		kr.	kr.
		DKK	DKK
			Parent Company
Erhvervede immaterielle anlægsaktiver.....		679.953	0
<i>Intangible fixed assets acquired</i>			
Goodwill.....		140.196.865	0
<i>Goodwill</i>			
Immaterielle anlægsaktiver.....	6	140.876.818	0
<i>Intangible assets</i>			
Andre anlæg, driftsmateriel og inventar.....		2.417.858	0
<i>Other plant, machinery tools and equipment</i>			
Indretning af lejede lokaler.....		1.291.074	0
<i>Leasehold improvements</i>			
Materielle anlægsaktiver.....	7	3.708.932	0
<i>Property, plant and equipment</i>			
Kapitalandele i dattervirksomheder.....		0	64.113.080
<i>Investments in subsidiaries</i>			
Lejedepositum og andre tilgodehavender.....		3.073.476	0
<i>Rent deposit and other receivables</i>			
Finansielle anlægsaktiver.....	8	3.073.476	64.113.080
<i>Financial non-current assets</i>			
ANLÆGSAKTIVER.....		147.659.226	64.113.080
<i>NON-CURRENT ASSETS</i>			
Fremstillede færdigvarer og handelsvarer.....		83.472.655	0
<i>Finished goods and goods for resale</i>			
Forudbetaling for varer.....		4.664.600	0
<i>Prepayments</i>			
Varebeholdninger.....		88.137.255	0
<i>Inventories</i>			
Tilgodehavender fra salg og tjenesteydelser.....		34.421.370	0
<i>Trade receivables</i>			
Andre tilgodehavender.....		889.925	0
<i>Other receivables</i>			
Tilgodehavende sambeskatningsbidrag.....		0	3.931.275
<i>Joint tax contribution receivable</i>			
Periodeafgrænsningsposter.....	10	2.752.405	0
<i>Prepayments</i>			
Tilgodehavender.....		38.063.700	3.931.275
<i>Receivables</i>			
Likvide beholdninger.....		3.405.293	0
<i>Cash and cash equivalents</i>			
OMSÆTNINGSAKTIVER.....		129.606.248	3.931.275
<i>CURRENT ASSETS</i>			
AKTIVER.....		277.265.474	68.044.355
<i>ASSETS</i>			

BALANCE 31. DECEMBER
BALANCE SHEET AT 31 DECEMBER

	Note	Koncernen	Moder-
		Group	selskabet
PASSIVER		2022	2022
EQUITY AND LIABILITIES		kr.	kr.
		DKK	DKK
Selskabskapital.....	11	80.000	80.000
<i>Share capital</i>			
Reserve for nettoopskrivning efter indre værdis metode.....		0	6.113.080
<i>Reserve for net revaluation under the equity method</i>			
Overført resultat.....		63.979.265	57.866.185
<i>Retained earnings</i>			
EGENKAPITAL.....		64.059.265	64.059.265
EQUITY			
Hensættelse til udskudt skat.....	12	583.125	0
<i>Provision for deferred tax</i>			
HENSATTE FORPLIGTELSER.....		583.125	0
PROVISIONS			
Gæld til pengeinstitutter.....		48.000.000	0
<i>Bank loan</i>			
Anden gæld.....		82.980.313	0
<i>Other non-current liabilities</i>			
Langfristede gældsforpligtelser.....	13	130.980.313	0
Non-current liabilities			
Gæld til pengeinstitutter.....		61.052.367	0
<i>Bank debt</i>			
Leasingforpligtelser.....		266.880	0
<i>Lease liabilities</i>			
Leverandører af varer og tjenesteydelser.....		5.181.340	0
<i>Trade payables</i>			
Selskabsskat.....		4.933.422	3.916.090
<i>Corporation tax payable</i>			
Afledte finansielle instrumenter.....	9	4.098.443	0
<i>Derivative financial instruments</i>			
Anden gæld.....		6.110.319	69.000
<i>Other liabilities</i>			
Kortfristede gældsforpligtelser.....		81.642.771	3.985.090
Current liabilities			

BALANCE 31. DECEMBER
BALANCE SHEET AT 31 DECEMBER

	Koncernen	Moder-
	<u>Group</u>	<u>selskabet</u>
	2022	2022
	kr.	kr.
	DKK	DKK
Note		
PASSIVER (FORTSAT) <i>EQUITY AND LIABILITIES (CONTINUED)</i>		
GÆLDSFORPLIGTELSER..... <i>LIABILITIES</i>	212.623.084	3.985.090
PASSIVER..... <i>EQUITY AND LIABILITIES</i>	277.265.474	68.044.355
Eventualposter mv. <i>Contingencies etc.</i>	14	
Pantsætninger og sikkerhedsstillelser <i>Charges and securities</i>	15	
Nærtstående parter <i>Related parties</i>	16	
Honorar til generalforsamlingsvalgte revisorer <i>Fee to statutory auditor</i>	2	

EGENKAPITALOPGØRELSE
EQUITY

	Koncernen			I alt
	<i>Group</i>			
	Selskabs- kapital <i>Share capital</i>	Overkurs ved emission <i>Share Premium</i>	Overført resultat <i>Retained earnings</i>	<i>Total</i>
Egenkapital 1. juli 2022..... <i>Equity at 1 July 2022</i>	40.000	38.606.000	0	38.646.000
Forslag til resultatdisponering, jf. note 5..... <i>Proposed profit allocation, see note 5</i>			9.654.481	9.654.481
Transaktioner med ejere <i>Transactions with owners</i>				
Kapitalforhøjelse..... <i>Capital increase</i>	40.000		19.314.000	19.354.000
Overførsler <i>Transfers</i>				
Overført overkurs..... <i>Transfer premium</i>		-38.606.000	38.606.000	0
Bevæg. dagsværdireserver <i>Change fair value reserves</i>				
Realiseret/tilbageført i året..... <i>Realised in the year</i>			-3.595.216	-3.595.216
Egenkapital 31. december 2022..... <i>Equity at 31 December 2022</i>	80.000		0 63.979.265	64.059.265

EGENKAPITALOPGØRELSE
EQUITY

	Morderselskabet						I alt Total
	Parent Company						
	Selskabs- kapital Share capital	Overkurs ved emission Share Premium	Reserve for net revaluati- on under the equity method	Reserve for netto- opskrivning efter indre værdis metode mæssig sikring	Dagsværdi- reserve for regnskabs- Fair value reserve for hedge accounting	Overført resultat Retained earnings	
Egenkapital 1. juli 2022..... <i>Equity at 1 July 2022</i>	40.000	38.606.000	0	0	0	38.646.000	
Forslag til resultatdisponering, jf. note 5..... <i>Proposed profit allocation, see note 5</i>			9.708.296			-53.815	9.654.481
Transaktioner med ejere <i>Transactions with owners</i>							
Kapitalforhøjelse..... <i>Capital increase</i>	40.000				19.314.000		19.354.000
Overførsler							
Overført overkurs..... <i>Transfer premium</i>		-38.606.000			38.606.000		0
Udligning negativ saldo..... <i>Settlem. negative balance</i>			-3.595.216				-3.595.216
Bevæg. dagsværdireserver							
Årets værdiregulering..... <i>Value adjustments in the year</i>				-4.609.251			-4.609.251
Realiseret/tilbageført i året. <i>Realised in the year</i>				3.595.216			3.595.216
Skat af egenkapitalbevægelser..... <i>Tax on changes in equity</i>				1.014.035			1.014.035
Egenkapital 31. december 2022..... <i>Equity at 31 December 2022</i>	80.000	0	6.113.080	0	57.866.185		64.059.265

Der er i regnskabsåret tegnet 80.000 stk. nye kapitalandele til en pålydende værdi på 80.000 kr.

In the financial year, 80,000 units were subscribed new capital shares at a nominal value of DKK 80,000.

PENGESTRØMSOPGØRELSE 1. JULI - 31. DECEMBER
CASH FLOW STATEMENT 1 JULY - 31 DECEMBER

	Koncernen <i>Group</i>	Moder- selskabet <i>Parent Company</i>
	2022 kr. DKK	2022 kr. DKK
Årets resultat..... <i>Profit/loss for the year</i>	9.654.481	9.654.481
Årets afskrivninger tilbageført..... <i>Depreciation and amortisation, reversed</i>	6.304.372	0
Resultat af dattervirksomheder..... <i>Profit/loss from subsidiaries</i>	0	-9.708.296
Skat af årets resultat tilbageført..... <i>Tax on profit/loss, reversed</i>	5.701.582	-15.185
Øvrige reguleringer..... <i>Other adjustments</i>	-4.609.251	0
Betalt selskabsskat..... <i>Corporation tax paid</i>	-2.423.958	0
Ændring i varebeholdninger..... <i>Change in inventories</i>	9.960.745	0
Ændring i tilgodehavender (ekskl. skat)..... <i>Change in receivables (ex tax)</i>	-11.302.700	0
Ændring i kortfristet gæld (ekskl. skat, skyldige afdrag og kassekredit).. <i>Change in current liabilities (ex bank, tax, instalments payable and overdraft facility)</i>	-8.901.312	69.000
PENGESTRØMME FRA DRIFTSAKTIVITET..... CASH FLOWS FROM OPERATING ACTIVITY	4.383.959	0
Køb af immaterielle anlægsaktiver..... <i>Purchase of intangible assets</i>	-143.594.359	0
Køb af materielle anlægsaktiver..... <i>Purchase of property, plant and equipment</i>	-2.034.824	0
Køb af finansielle anlægsaktiver..... <i>Purchase of financial assets</i>	-71.882	-58.000.000
Salg af finansielle anlægsaktiver..... <i>Sale of financial assets</i>	17.820	0
Andre pengestrømme vedrørende investeringsaktiviteter..... <i>Other cash flows from investing activities</i>	-56.405.641	0
PENGESTRØMME FRA INVESTERINGSAKTIVITET..... CASH FLOWS FROM INVESTING ACTIVITY	-202.088.886	-58.000.000
Ændringer i ansvarlig lånekapital..... <i>Changes in subordinated loan capital</i>	58.000.000	58.000.000
Provenu ved langfristet låneoptagelse..... <i>Proceeds from non-current borrowing</i>	142.001.400	0
Afdrag på lån..... <i>Instalments on loans</i>	-97.765	0
Ændring i driftskredit..... <i>Change in operating credit</i>	599.367	0
PENGESTRØMME FRA FINANSIERINGSAKTIVITET..... CASH FLOWS FROM FINANCING ACTIVITY	200.503.002	58.000.000

PENGESTRØMSOPGØRELSE 1. JULI - 31. DECEMBER
CASH FLOW STATEMENT 1 JULY - 31 DECEMBER

	Koncernen	Moder- selskabet
	<u>Group</u>	<u>Parent Company</u>
	2022	2022
	kr.	kr.
	DKK	DKK
ÆNDRING I LIKVIDER.....	2.798.075	0
<i>CHANGE IN CASH AND CASH EQUIVALENTS</i>		
Likvider 1. juli.....	607.218	0
<i>Cash and cash equivalents at 1 July</i>		
LIKVIDER 31. DECEMBER.....	3.405.293	0
<i>CASH AND CASH EQUIVALENTS AT 31 DECEMBER</i>		
Likvider 31. december specificeres således: <i>Cash and cash equivalents at 31 December comprise:</i>		
Likvide beholdninger.....	3.405.293	0
<i>Cash and cash equivalents</i>		
LIKVIDER.....	3.405.293	0
<i>CASH AND CASH EQUIVALENTS</i>		

NOTER
NOTES

	Koncernen	Moder- selskabet	
	<i>Group</i>	<i>Parent Company</i>	
	2022	2022	Note
	kr.	kr.	
	DKK	DKK	
Nettoomsætning			1
<i>Net revenue</i>			
Segmentoplysninger (geografi)			
<i>Segment details (geography)</i>			
Omsætning, Danmark.....	33.812.255	0	
<i>Revenue, Denmark</i>			
Omsætning, Europa.....	141.754.934	0	
<i>Revenue, Europe</i>			
Omsætning, resten af verden.....	19.025.781	0	
<i>Revenue, countries outside Europe</i>			
	194.592.970	0	
Honorar til generalforsamlingsvalgte revisorer			2
<i>Fee to statutory auditor</i>			
Samlet honorar:			
<i>Total fee</i>			
BDO.....	526.500		
<i>BDO</i>			
	526.500		
Specifikation af honorar:			
<i>Specification of fee</i>			
Lovpligtig revision.....	195.000		
<i>Statutory audit</i>			
Erklæringsopgaver med sikkerhed.....	41.500		
<i>Assurance engagements</i>			
Skatterådgivning.....	28.000		
<i>Tax consultancy</i>			
Andre ydelser	262.000		
<i>Other services</i>			
	526.500		

NOTER
NOTES

	Koncernen <i>Group</i>	Moder- selskabet <i>Parent Company</i>	Note
	2022 kr. DKK	2022 kr. DKK	
Personaleomkostninger			3
<i>Staff costs</i>			
Antal personer beskæftiget i gennemsnit: <i>Average number of employees</i>	94	1	
Løn og gager..... <i>Wages and salaries</i>	17.558.789	0	
Pensioner..... <i>Pensions</i>	2.985.264	0	
Andre omkostninger til social sikring..... <i>Social security costs</i>	654.743	0	
Andre personaleomkostninger..... <i>Other staff costs</i>	663.806	0	
	21.862.602	0	
Vederlag til direktion..... <i>Remuneration of Executive Board</i>	1.058.706	0	
Vederlag til bestyrelse..... <i>Remuneration of Board of Directors</i>	443.750	0	
	1.502.456	0	
Skat af årets resultat			4
<i>Tax on profit/loss for the year</i>			
Beregnet skat af årets skattepligtige indkomst..... <i>Calculated tax on taxable income of the year</i>	4.730.422	-15.185	
Regulering af udskudt skat..... <i>Adjustment of deferred tax</i>	-42.875	0	
Skat af egenkapitalbevægelser..... <i>Tax on equity movements</i>	1.014.035	0	
	5.701.582	-15.185	
Forslag til resultatdisponering			5
<i>Proposed distribution of profit</i>			
Henlæggelser til reserve for nettoopskrivning efter indre værdis metode..... <i>Allocation to reserve for net revaluation under the equity method</i>	0	9.708.296	
Overført resultat..... <i>Retained earnings</i>	9.654.481	-53.815	
	9.654.481	9.654.481	

NOTER
 NOTES

Note

Immaterielle anlægsaktiver
Intangible assets

6

	Koncernen	
	<i>Group</i>	
	Erhvervede immaterielle anlægsaktiver <i>Intangible fixed assets acquired</i>	Goodwill <i>Goodwill</i>
Kostpris 1. juli 2022.....	1.357.924	18.252.160
<i>Cost at 1 July 2022</i>		
Tilgang.....	0	143.594.359
<i>Additions</i>		
Kostpris 31. december 2022.....	1.357.924	161.846.519
<i>Cost at 31 December 2022</i>		
Afskrivninger 1. juli 2022.....	542.179	16.047.509
<i>Amortisation at 1 July 2022</i>		
Årets afskrivninger	135.792	5.602.145
<i>Amortisation for the year</i>		
Afskrivninger 31. december 2022.....	677.971	21.649.654
<i>Amortisation at 31 December 2022</i>		
Regnskabsmæssig værdi 31. december 2022.....	679.953	140.196.865
<i>Carrying amount at 31 December 2022</i>		

NOTER
NOTES

Note

Materielle anlægsaktiver
Property, plant and equipment

7

	Koncernen	
	<i>Group</i>	
	Andre anlæg, driftsmateriel og inventar <i>Other plant, machinery tools and equipment</i>	Indretning af lejede lokaler <i>Leasehold improvements</i>
Kostpris 1. juli 2022..... <i>Cost at 1 July 2022</i>	9.299.909	625.359
Tilgang..... <i>Additions</i>	1.112.219	922.605
Kostpris 31. december 2022..... <i>Cost at 31 December 2022</i>	10.412.128	1.547.964
Af- og nedskrivninger 1. juli 2022..... <i>Depreciation and impairment losses at 1 July 2022</i>	7.498.938	186.285
Årets afskrivninger..... <i>Depreciation for the year</i>	495.332	70.605
Af- og nedskrivninger 31. december 2022..... <i>Depreciation and impairment losses at 31 December 2022</i>	7.994.270	256.890
Regnskabsmæssig værdi 31. december 2022..... <i>Carrying amount at 31 December 2022</i>	2.417.858	1.291.074
Finansielle leasingaktiver..... <i>Finance lease assets</i>	90.189	

NOTER
 NOTES

Note

Finansielle anlægsaktiver
Financial non-current assets

8

	Koncernen <i>Group</i>
	Lejededpositum og andre tilgodehavender <i>Rent deposit and other receivables</i>
Kostpris 1. juli 2022.....	3.019.414
<i>Cost at 1 July 2022</i>	
Tilgang.....	71.882
<i>Additions</i>	
Afgang.....	-17.820
<i>Disposals</i>	
Kostpris 31. december 2022.....	3.073.476
<i>Cost at 31 December 2022</i>	
Regnskabsmæssig værdi 31. december 2022.....	3.073.476
<i>Carrying amount at 31 December 2022</i>	
	Moder- selskabet <i>Parent Company</i>
	Kapitalandele i dattervirk- somheder <i>Investments in subsidiaries</i>
Tilgang.....	58.000.000
<i>Additions</i>	
Kostpris 31. december 2022.....	58.000.000
<i>Cost at 31 December 2022</i>	
Årets resultat	9.708.296
<i>Profit/loss for the year</i>	
Værdireguleringer 31. december 2022.....	9.708.296
<i>Revaluation at 31 December 2022</i>	
Valutakursregulering.....	3.595.216
<i>Exchange adjustment</i>	
Af- og nedskrivninger på merværdier og goodwill 31. december 2022.....	3.595.216
<i>Impairment losses and amortisation of goodwill at 31 December 2022</i>	
Regnskabsmæssig værdi 31. december 2022.....	64.113.080
<i>Carrying amount at 31 December 2022</i>	

NOTER
NOTES

Note

Finansielle anlægsaktiver (fortsat)

8

Fixed asset investments (continued)

Goodwill

Goodwill

Brands4kids Executive ApS har erhvervet kapitalandele i Brands4Kids A/S i årets løb. Kostprisen for kapitalandelen udgør 200.000 tkr. Goodwill af årets køb udgør 143.549 tkr.

Brands4kids Executive ApS has acquired capital shares in Brands4Kids A/S during the year. The cost price for the capital share amounts to DKK (000) 200,000. Goodwill from the year's purchase amounts to DKK (000) 143,549.

Kapitalandele i dattervirksomheder (kr.)

Investments in subsidiaries (DKK)

Navn og hjemsted <i>Name and domicil</i>	Egenkapital <i>Equity</i>	Årets resultat <i>Profit/loss for the year</i>	Ejerandel <i>Ownership</i>
Brands4kids Executive ApS, Ikast.....	64.113.080	9.708.296	100 %

Afledte finansielle instrumenter

9

Derivative financial instruments

Som led i sikring af indregnede og ikke-indregnede transaktioner anvender Brands4kids A/S sikringsinstrumenter, såsom valutaterminsforretninger og valutaoptioner.

Selskabet har indgået valutaoptioner til kurssikring af fremtidige varekøb og varesalg for 18.650 tUSD. I forhold til balancedagen har kontrakterne samlet en negativ værdi på 4.098 tkr. før skat. Kurstabet er indregnet i egenkapitalen.

As part of the hedging of recognised and non-recognised transactions, Brands4kids A/S uses hedging instruments such as forward contracts and foreign exchange options.

The company has entered into foreign exchange options to hedge future purchases and sales of USD ('000) 18,650. In relation to the balance sheet date, the contracts have a total negative value of DKK ('000) 4.098 before tax. The exchange rate loss is recognised in equity.

NOTER
NOTES

	Koncernen	Moder- selskabet	
	<i>Group</i>	<i>Parent Company</i>	
	2022	2022	Note
	kr.	kr.	
	DKK	DKK	
Periodeafgrænsningsposter			10
<i>Prepayments</i>			
Forsikringer.....	263.346	0	
<i>Insurances</i>			
Omkostninger.....	89.267	0	
<i>Costs</i>			
Salesmens samples.....	1.905.584	0	
<i>Salemens samples</i>			
Øvrige omkostninger.....	494.208	0	
<i>Other costs</i>			
	2.752.405	0	
Selskabskapital			11
<i>Share capital</i>			
Selskabskapitalen er fordelt således:			
<i>Allocation of share capital:</i>			
Selskabskapital , 80.000 stk. a nom. 1 kr.....		80.000	
<i>Share capital, 80.000 unit in the denomination of 1 DKK</i>			
		80.000	
Hensættelse til udskudt skat			12
<i>Provision for deferred tax</i>			
Hensættelse til udskudt skat vedrører forskelle mellem regnskabsmæssige og skattemæssige værdier på tilgodehavender, immaterielle anlægsaktiver og materielle anlægsaktiver, herunder indregnede finansielle leasingkontrakter.			
<i>The provision for deferred tax is related to differences between the carrying amount and tax value of receivables, intangible and tangible fixed assets, including recognised finance lease contracts.</i>			
	Koncernen	Moder- selskabet	
	<i>Group</i>	<i>Parent Company</i>	
	2022	2022	
	kr.	kr.	
	DKK	DKK	
Udskudt skat vedrører:			
<i>Deferred tax relates to:</i>			
Immaterielle anlægsaktiver.....	372.000	0	
<i>Intangible fixed assets</i>			
Materielle anlægsaktiver.....	103.000	0	
<i>Tangible fixed assets</i>			
Tilgodehavender.....	167.125	0	
<i>Receivables</i>			
Leasingforpligtelser	-59.000	0	
<i>Lease liabilities</i>			
	583.125	0	

NOTER
NOTES

		Note
Udskudt skat 1. juli.....	626.000	0
<i>Deferred tax, beginning of year</i>		
Årets udskudte skat i resultatopgørelsen.....	-42.875	0
<i>Deferred tax of the year, income statement</i>		
Udskudt skat 31. december.....	583.125	0
<i>Provision for deferred tax 31 December 2022</i>		

Langfristede gældsforpligtelser
Long-term liabilities

13

	Koncernen		
	<i>Group</i>		
	31/12 2022	Afdrag	Restgæld
	gæld i alt	næste år	efter 5 år
	<i>31/12 2022</i>	<i>Repayment</i>	<i>outstanding</i>
	<i>total</i>	<i>next year</i>	<i>after 5 years</i>
	<i>liabilities</i>		
Gæld til pengeinstitutter.....	60.000.000	12.000.000	0
<i>Bank loan</i>			
Anden gæld.....	82.980.313	0	0
<i>Other non-current liabilities</i>			
	142.980.313	12.000.000	0

**NOTER
NOTES****Note****Eventualposter mv.**

14

Contingencies etc.

Koncernen har indgået lejekontrakt vedrørende lejemålet Industrivej 25, Ikast. Den gennemsnitlige årlige husleje udgør 2.812 tkr. Lejemålet kan tidligst opsiges pr. 31. juli 2029, herefter kan lejemålet opsiges med 12 måneders varsel.

Koncernen har indgået lejekontrakt vedrørende lejemålet Bækgaardsvej 3, Give. Den gennemsnitlige årlige husleje udgør 966 tkr. Lejemålet kan tidligst opsiges pr. 31. juli 2029, herefter kan lejemålet opsiges med 12 måneders varsel.

Koncernen har indgået lejekontrakt vedrørende lejemålet Bouet Møllevej 5, Nørresundby. Den gennemsnitlige årlige husleje udgør 148 tkr. Lejemålet kan opsiges med 6 måneders varsel.

Koncernen har indgået lejekontrakt på showrooms i Norge. Den gennemsnitlige årlige leje udgør samlet 413 tkr. Længst løbende lejemål udløber i 2026.

Koncernen har indgået operationelle leasingaftaler med en månedlig ydelse på 49 tkr. Længst løbende leasingaftale udløber januar 2024.

The group has entered into a lease contract concerning the lease at Industrivej 25, Ikast. The average annual rent is DKK ('000) 2,812. The lease can at the earliest be terminated at 31 July 2029, after which date the lease may be terminated giving 12 months of notice.

The group has entered into a lease contract concerning the lease at Bækgaardsvej 3, Give. The average annual rent is DKK ('000) 966. The lease can at the earliest be terminated at 31 July 2029, after which date the lease may be terminated giving 12 months of notice.

The group has entered into a lease contract concerning the lease at Bouet Møllevej 5, Nørresundby. The average annual rent is DKK ('000) 148. The lease can be terminated giving 6 months of notice.

The group has entered into a tenancy agreement for showrooms in Norway. The average annual rent totals DKK ('000) 413. The longest tenancies expires in 2026.

The company has entered into operating lease agreements with a monthly payment of DKK ('000) 49. The longest lease agreement expires in January 2024.

Hæftelse i sambeskatningen*Joint liabilities*

Koncernens danske selskaber hæfter solidarisk for skat af koncernens sambeskattede indkomst og for eventuelle kildeskatter såsom udbytteskat mv.

Skyldig skat af koncernens sambeskattede indkomst udgør 4.933 tkr. pr. balancedagen.

The Danish companies of the group is jointly and severally liable for tax on the group's jointly taxed income and for certain possible withholding taxes such as dividend tax and royalty tax, and for the joint registration of VAT.

Tax payable of the group's jointly taxed income amounts to DKK ('000) 4.933 at the Balance Sheet date.

**NOTER
NOTES****Note****Pantsætninger og sikkerhedsstillelser****15***Charges and securities*

Til sikkerhed for gæld til Sydbank A/S er der efter lov om virksomhedspant deponeret skadesløsbrev, 30.000 tkr., der giver pant i lagerbeholdninger, tilgodehavender fra salg og tjenesteydelser, immaterielle anlægsaktiver og andre anlæg, driftsmateriel og inventar med en regnskabsmæssig værdi på 127.643 tkr. Virksomhedspantet er afgivet af datterselskab

Til sikkerhed for bankgæld på 108.920 tkr. i dattervirksomheder og bankgæld i moderselskab 0 kr. har koncernen stillet aktier i dattervirksomhed Brands4kids A/S, som pant på nominelt 702 tkr. Pantet omfatter kapitalandele i dattervirksomheder, hvis regnskabsmæssige værdi på balancedagen i Brands4kids Executive ApS udgør 206.600 tkr.

As security for debt to Sydbank A/S and according to the act on business charges, a letter of indemnity of DKK ('000) 30,000 is deposited, which is secured on inventory, trade receivables and intangible fixed assets and other plant, tools and equipment with a total value of DKK (000) 127,643. The business charges is deposited by the subsidiary

As security for bank debt of DKK (000) 108,920 in the subsidiary companies and bank debt in the parent company DKK (000) 0, the group has pledged shares in the subsidiary Brands4kids A/S, as a nominal pledge of DKK (000) 702. The pledge includes investments in subsidiary, with the total value in Brands4kids Executive on the balance sheet date is DKK (000) 206.600.

Nærtstående parter**16***Related parties*

Selskabets nærtstående parter omfatter følgende:

The company's related parties include:

Standard Kidswear B.V., Leidsegracht 3, 1017NA Amsterdam, Holland, der er hovedaktionær.

Standard Kidswear B.V., Leidsegracht 3, 1017NA Amsterdam, Holland, who is principal shareholder.

Bestemmende indflydelse*Controlling influence*

Standard Kidswear B.V., Leidsegracht 3, 1017NA Amsterdam, Holland, der er hovedaktionær.

Standard Kidswear B.V., Leidsegracht 3, 1017NA Amsterdam, Holland, who is principal shareholder.

Direktør Erik Andreae, Gormsvej 27, Voel, 8600 Silkeborg, der er direktion.

Executive Erik Andreae, Gormsvej 27, Voel, 8600 Silkeborg, who is executive board.

Direktør Michael Nederby, Knudmoseparken 13, Lind, 7400 Herning, der er direktion.

Executive Michael Nederby, Knudmoseparken 13, Lind, 7400 Herning, who is executive board.

Transaktioner med nærtstående parter*Transactions with related parties*

Selskabet har ikke haft transaktioner med nærtstående parter, der ikke er indgået på markedsmæssige vilkår. Jf. ÅRL § 98c, stk. 7 oplyses alene om transaktioner, som ikke er gennemført på normale markedsmæssige vilkår.

The Company did not carry out any material transactions that were not concluded on market conditions. According to section 98c, subsection 7 of the Danish Financial Statements Act information is given only on transactions that were not performed on common market conditions.

ANVENDT REGNSKABSPRAKSIS
ACCOUNTING POLICIES

Årsrapporten for Brands4kids Holding ApS for 2022 er aflagt i overensstemmelse med den danske årsregnskabslovs bestemmelser for virksomheder i regnskabsklasse C, stor virksomhed.

Årsrapporten er udarbejdet efter følgende regnskabspraksis.

Koncernregnskabet

Koncernregnskabet omfatter moderselskabet Brands4kids Holding ApS samt dattervirksomheder, hvori Brands4kids Holding ApS direkte eller indirekte besidder mere end 50 % af stemmerettighederne eller på anden måde har bestemmende indflydelse. Virksomheder, hvori koncernen besidder mellem 20 % og 50 % af stemmerettighederne og udøver betydelig, men ikke bestemmende indflydelse, betragtes som associerede virksomheder, jf. koncernoversigten.

Koncernregnskabet er udarbejdet som et sammendrag af moderselskabets og dattervirksomheders årsregnskaber ved sammenlægning af ensartede regnskabsposter. Ved konsolideringen foretages fuld eliminering af koncerninterne indtægter og omkostninger, aktiebesiddelser, interne mellemværender og udbytter samt realiserede og urealiserede fortjenester og tab ved transaktioner mellem de konsoliderede virksomheder.

Nyerhvervede eller nystiftede virksomheder inden for koncernen indregnes i koncernregnskabet, som om virksomheden har været sammenlagt fra den tidligste regnskabsperiode, der indgår i koncernregnskabet. Solgte eller afviklede virksomheder indregnes i den konsoliderede resultatopgørelse fra den tidligste regnskabsperiode, der indgår i regnskabet. Sammenligningstal korrigeres for nyhvervede, solgte eller afviklede virksomheder.

Erhvervede virksomheder inden for koncernen indregnes i koncernregnskabet efter sammenlægningsmetoden, hvor sammenlægningen anses for sket fra den tidligste regnskabsperiode, der indgår i koncernregnskabet og med anvendelse af bogførte værdier på de overtagne aktiver og forpligtelser.

The Annual Report of Brands4kids Holding ApS for 2022 has been presented in accordance with the provisions of the Danish Financial Statements Act for enterprises in reporting class C, large-size enterprises.

The Annual Report is prepared with the following accounting principles.

Consolidated Financial Statements

The Consolidated Financial Statements include the Parent Company Brands4kids Holding ApS and the subsidiaries in which Brands4kids Holding ApS directly or indirectly holds more than 50% of the voting rights or in any other way has a controlling influence. Enterprises in which the Group holds between 20% and 50% of the voting rights and exercises significant, but not controlling influence, are considered associates, see the Group structure.

The Consolidated Financial Statements consolidate the Financial Statements of the Parent Company and the subsidiaries by combining uniform accounts items. Intercompany income and expenses, shareholdings, intercompany accounts and dividend, and realised and unrealised gains and losses arising from transactions between the consolidated enterprises are fully eliminated in the consolidation.

Newly acquired or newly formed entities within the Group are recognised in the Consolidated Financial Statements as if the entity has been combined from the earliest financial period included in the Consolidated Financial Statements. Consolidated or wound up entities are recognised in the Consolidated Income Statement from the earliest financial period included in the Financial Statements. Comparative figures are corrected for newly acquired, sold or wound-up entities.

Acquired entities within the Group are recognised in the Consolidated Financial Statements according to the combination method, the combination being regarded as completed as from the earliest financial period included in the Consolidated Financial Statements, and by using the carrying amounts of the assets and liabilities acquired.

ANVENDT REGNSKABSPRAKSIS
ACCOUNTING POLICIES

Positive og negative forskelsbeløb mellem anskaffelsværdien og bogførte værdier af overtagne identificerede aktiver og forpligtelser indregnes i egenkapitalen ved anskaffelsen. Forskelsbeløbet fra erhvervede virksomheder udgør 58.000 tkr.

Transaktionsomkostninger, afholdt i forbindelse med erhvervelse af virksomheder, indregnes i resultatopgørelsen i afholdelsesåret.

Kapitalandele i dattervirksomheder udlignes med den forholdsmæssige andel af dattervirksomhedernes dagsværdi af nettoaktiver og forpligtelser på overtagelsestidspunktet.

RESULTATOPGØRELSEN**Nettoomsætning**

Nettoomsætning ved salg af handelsvarer og færdigvarer indregnes i resultatopgørelsen, såfremt levering og risikoovergang til køber har fundet sted inden årets udgang, og såfremt indtægten kan opgøres pålideligt og forventes modtaget.

Nettoomsætningen indregnes ekskl. moms og med fradrag af de afgifter og rabatter, der kan henføres til salget.

Vareforbrug

Vareforbrug omfatter omkostninger, der afholdes for at opnå årets nettoomsætning. Herunder indgår direkte og indirekte omkostninger til råvarer og hjælpematerialer.

Andre eksterne omkostninger

Andre eksterne omkostninger omfatter øvrige produktions-, salgs-, leverings- og administrationsomkostninger, herunder omkostninger til energi, markedsføring, lokaler, tab på debitorer, operationelle leasingomkostninger mv.

Ydelser i forbindelse med operationelle leasing-aftaler og øvrige lejeaftaler indregnes i resultatopgørelsen over kontraktens løbetid. Selskabets samlede forpligtelse vedrørende operationelle leasing- og lejeaftaler indgår i beløbet oplyst under eventualposter mv.

Personaleomkostninger

Personaleomkostninger omfatter løn og gager, inklusiv feriepenge og pensioner samt andre omkostninger til social sikring mv. til koncernens og selskabets medarbejdere.

Positive and negative differences between the acquisition cost and the carrying amounts of acquired and identified assets and liabilities are recognised in equity at the acquisition. The difference from acquired entities is DKK 58.000 ('000).

Transaction costs incurred in relation to acquisition of entities are recognised in the Income Statement in the year they were paid.

Investments in subsidiary enterprises are set off by the proportional share of the subsidiaries' fair value of net assets and liabilities at the acquisition date.

INCOME STATEMENT**Net revenue**

Net revenue from the sale of merchandise and finished goods is recognised in the Income Statement if supply and risk transfer to purchaser has taken place before the end of the year and if the income can be measured reliably and is expected to be received.

Net revenue is recognised exclusive of VAT and less duties and discounts related to the sale.

Cost of sales

Cost of sales comprise costs incurred to achieve the net revenue for the year, including direct and indirect costs of raw materials and consumables.

Other external expenses

Other external expenses include other production, sales, delivery and administrative costs, including costs of energy, marketing, premises, loss on bad debts, operating lease expenses, etc

Payments related to operating lease expenses and other lease agreements are recognised in the Income Statement over the contract period. The Company's total liability concerning operating and other lease agreements are stated under contingencies, etc.

Staff costs

Staff costs comprise wages and salaries, including holiday pay and pensions, and other costs of social security etc., for the Group and the Parent Company's employees.

ANVENDT REGNSKABSPRAKSIS
*ACCOUNTING POLICIES***Indtægter af kapitalandele i dattervirksomheder**

I moderselskabets resultatopgørelse indregnes den forholdsmæssige andel af dattervirksomheders resultat opgjort efter moderselskabets regnskabspraksis og med fuld eliminering af urealiserede interne avancer og tab og fradrag af afskrivning på merværdier og goodwill opstået ved købsprisallokering på overtagelsestidspunktet.

Ved afhændelser indregnes eventuel fortjeneste, når de økonomiske rettigheder knyttet til de solgte kapitalandele af dattervirksomheder overføres, dog tidligst når fortjenesten er realiseret eller anses som realisabel. Desuden indgår realiserede tab udover nedskrivninger, når sådanne må konstateres.

Finansielle indtægter og omkostninger

Finansielle indtægter og omkostninger indeholder renteindtægter og -omkostninger, finansielle omkostninger ved finansiell leasing, gæld og transaktioner i fremmed valuta samt tillæg og godtgørelse under acontoskatteordningen mv. Finansielle indtægter og omkostninger indregnes i resultatopgørelsen med de beløb, der vedrører regnskabsåret. Renteindtægter og -omkostninger beregnes på amortiserede kostpriser.

Skat

Årets skat, som består af årets aktuelle skat og forskydning i udskudt skat, indregnes i resultatopgørelsen med den del, der kan henføres til årets resultat, og direkte i egenkapitalen med den del, der kan henføres til posteringer direkte i egenkapitalen.

BALANCEN**Immaterielle anlægsaktiver**

Erhvervet goodwill måles til kostpris med fradrag af akkumulerede afskrivninger. Goodwill afskrives lineært over den økonomiske brugstid, der er vurderet til 10 år. Afskrivningsperioden er foretaget ud fra en vurdering af den erhvervede virksomheds markedsposition og indtjeningsprofil samt branchemæssige forhold.

Income from investments in subsidiaries

The proportional share of the results of subsidiaries, stated according to the Parent Company's accounting policies and with full elimination of unrealised intercompany profits/losses and deduction of amortisation of added value and goodwill resulting from purchase price allocation at the date of acquisition, is recognised in the Parent Company's Income Statement.

In connection with transfers, potential profits are recognised when the economic rights related to the sold subsidiaries are transferred, however, at the earliest when the profit has been realised or is regarded as realisable. Moreover, realised losses other than impairments are included where identified.

Financial income and expenses

Financial income and expenses include interest income and expenses, financial expenses of finance leases, debt and transactions in foreign currencies, as well as charges and allowances under the tax-on-account scheme, etc. Financial income and expenses are recognised by the amounts that relate to the financial year. Interest income and expenses are calculated on amortised cost prices.

Tax

The tax for the year, which consists of the current tax for the year and changes in deferred tax, is recognised in the Income Statement by the share that may be attributed to the profit for the year, and is recognised directly in equity by the share that may be attributed to entries directly to equity.

BALANCE SHEET***Intangible fixed assets***

Acquired goodwill is measured at cost less accumulated amortisation. Goodwill is amortised on a straight-line basis over the expected useful life which is estimated to 10 years. The period of amortisation is determined based on an assessment of the acquired Company's position in the market and earnings profile, and the industry-specific conditions.

ANVENDT REGNSKABSPRAKSIS
ACCOUNTING POLICIES

Patenter og licenser måles til kostpris med fradrag af akkumulerede afskrivninger eller til genindvindingsværdien, hvor denne er lavere. Patenter afskrives over den resterende patentperiode, og licenser afskrives over aftaleperioden, dog maksimalt 10 år.

Patents and licences are measured at the lower of cost less accumulated amortisation and the recoverable amount. Patents are amortised over the remaining patent period and licences are amortised over the period of the agreement, however, no more than 10 years.

Fortjeneste eller tab ved salg af immaterielle anlægsaktiver opgøres som forskellen mellem salgsprisen med fradrag af salgsomkostninger og den regnskabsmæssige værdi på salgstidspunktet. Fortjeneste og tab indregnes i resultatopgørelsen under andre driftsindtægter eller andre driftsomkostninger.

Profit or loss from sale of intangible fixed assets is calculated at the difference between the sales price and the carrying amount at the time of the sale. Profit and loss are recognised in the Income Statement under other operating income or other operating expenses.

Materielle anlægsaktiver

Andre anlæg, driftsmateriel og inventar samt indretning af lejede lokaler måles til kostpris med fradrag af akkumulerede af- og nedskrivninger.

Tangible fixed assets

Other plant, fixtures and equipment and leasehold improvements are measured at cost less accumulated depreciation and impairment losses.

Afskrivningsgrundlaget er kostpris med fradrag af den skønnede restværdi efter afsluttet brugstid.

The depreciation base is cost less estimated residual value after end of useful life.

Kostprisen omfatter anskaffelsesprisen samt omkostninger direkte tilknyttet anskaffelsen indtil det tidspunkt, hvor aktivet er klar til at blive taget i brug.

The cost includes the acquisition price and costs incurred directly in connection with the acquisition until the time when the asset is ready to be used.

Der foretages lineære afskrivninger baseret på følgende vurdering af aktivernes forventede brugstider og restværdi:

Straight-line depreciation is provided on the basis of an assessment of the expected useful lives of the assets and their residual value:

	Brugstid Useful life	Restværdi Residual value
Andre anlæg, driftsmateriel og inventar..... <i>Other plant, fixtures and equipment</i>	3-8 år	0 %
Indretning af lejede lokaler..... <i>Leasehold improvements</i>	10 år	0 %

Fortjeneste eller tab ved salg af materielle anlægsaktiver opgøres som forskellen mellem salgspris med fradrag af salgsomkostninger og den regnskabsmæssige værdi på salgstidspunktet. Fortjeneste eller tab indregnes i resultatopgørelsen under andre driftsindtægter eller andre driftsomkostninger.

Profit or loss on sale of tangible fixed assets is stated as the difference between the sales price less selling costs and the carrying amount at the date of sale. Profit or loss is recognised in the Income Statement as other operating income or other operating expenses.

ANVENDT REGNSKABSPRAKSIS
*ACCOUNTING POLICIES***Leasingkontrakter**

Leasingkontrakter vedrørende materielle anlægsaktiver, hvor selskabet har alle væsentlige risici og fordele forbundet med ejendomsretten (finansiel leasing, jf. IAS 17), indregnes i balancen som aktiver. Aktiverne måles ved første indregning i balancen til kostpris opgjort til dagsværdi eller (hvis lavere) nutidsværdien af de fremtidige leasingydelser. Ved beregning af nutidsværdien anvendes leasingaftalens interne rente, eller alternativt virksomhedens lånerente, som diskonteringsfaktor. Finansielt leasede aktiver behandles herefter som koncernens og selskabets øvrige tilsvarende materielle anlægsaktiver.

Den kapitaliserede restleasingforpligtelse indregnes i balancen som en gældsforpligtelse, og leasingydelsens rentedel indregnes over kontraktens løbetid i resultatopgørelsen.

Alle øvrige leasingkontrakter betragtes som operationel leasing. Ydelser i forbindelse med operationel leasing og øvrige lejeaftaler indregnes i resultatopgørelsen over kontraktens løbetid. Selskabets samlede forpligtelse vedrørende operationelle leasing- og lejeaftaler oplyses under eventualposter mv.

Finansielle anlægsaktiver

Kapitalandele i dattervirksomheder måles i moderselskabets balance efter den indre værdis metode, der anses som en målemetode.

Kapitalandele i dattervirksomheder måles i balancen til den forholdsmæssige andel af virksomhedernes regnskabsmæssige indre værdi opgjort efter moderselskabets regnskabspraksis med fradrag eller tillæg af urealiserede koncerninterne avancer og tab og med tillæg eller fradrag af resterende værdi af positiv eller negativ goodwill opgjort efter overtagelsesmetoden. Negativ goodwill indregnes i resultatopgørelsen ved købet af kapitalandelen. Vedrører den negative goodwill overtagne eventualforpligtelser, indtægtsføres negativ goodwill først, når eventualforpligtelserne er afviklet eller bortfaldet.

Lease contracts

Lease contracts relating to tangible fixed assets for which the Company bears all material risks and benefits attached to the ownership (finance lease, see IAS 17) are recognised as assets in the Balance Sheet. The assets are at the initial recognition measured at the lower of cost stated at fair value and the and present value of the future lease payments. The internal interest rate of the lease contract, or alternatively the Company's loan interest, is used as discounting factor when calculating the present value. Finance lease assets are hereafter treated as the Group's and the Company's other similar tangible fixed assets.

The capitalised residual lease liability is recognised in the Balance Sheet as a liability and the interest portion of the lease payment is recognised in the Income Statement over the contract period.

All other lease contracts are considered to be operating leases. Payments related to operating leases and other rental agreements are recognised in the Income Statement over the contract period. The Company's total liability relating to operating leases and rental agreements is disclosed as contingencies etc.

Financial non-current assets

Investments in subsidiaries are measured in the Parent Company Balance Sheet under the equity method, which is regarded as a method of measuring/consolidation.

Investments in subsidiaries are measured in the Balance Sheet at the proportional share of the enterprises' carrying equity value, calculated in accordance with the Parent Company's accounting policies with deduction or addition of unrealised intercompany profits or losses and with addition or deduction of the residual value of positive or negative goodwill calculated according to the acquisition method. Negative goodwill is recognised in the Income Statement when the equity interest is acquired. Where the negative goodwill is related to acquired contingent liabilities, the negative goodwill will be recognised as income when the contingent liabilities have been settled or cease.

ANVENDT REGNSKABSPRAKSIS
ACCOUNTING POLICIES

Ved køb af virksomheder inden for koncernen anvendes sammenlægningsmetoden, hvor sammenlægningen anses for sket fra den tidligste regnskabsperiode, der indgår i regnskabet og med anvendelse af bogførte værdier på de overtagne aktiver og forpligtelser.

Nettoopskrivning af kapitalandele i dattervirksomheder overføres under egenkapitalen til reserve for nettoopskrivning efter den indre værdis metode i det omfang, den regnskabsmæssige værdi overstiger anskaffelsesværdien.

Dattervirksomheder med negativ regnskabsmæssig indre værdi måles til 0 kr., og et eventuelt tilgodehavende hos disse virksomheder nedskrives i det omfang, det vurderes som uerholdeligt. Såfremt den regnskabsmæssige negative indre værdi overstiger tilgodehavender, indregnes det resterende beløb under hensatte forpligtelser i det omfang, selskabet har en retlig eller faktisk forpligtelse til at dække dattervirksomheders underbalance.

Deposita omfatter huslejedeposita, som indregnes og måles til kostpris.

The combination method is applied when acquiring enterprises within the Group, where the combination is regarded as completed from the earliest financial period included in the Financial Statements, and by using the carrying amounts of the assets and liabilities acquired.

Net revaluation of investments in subsidiaries is transferred under equity to reserve for net revaluation under the equity value method to the extent that the carrying amount exceeds the acquisition value.

Subsidiaries with a negative carrying equity value are measured to DKK 0 and any amounts due from these enterprises are written down to the extent that it is deemed to be irrecoverable. If the carrying negative equity value exceeds receivables, the residual amount is recognised under provision for liabilities to the extent that the Company has a legal or actual liability to cover the subsidiaries deficit.

Deposits include rental deposits which are recognised and measured at cost. Deposits are not depreciated.

ANVENDT REGNSKABSPRAKSIS
*ACCOUNTING POLICIES***Værdiforringelse af anlægsaktiver**

Den regnskabsmæssige værdi af immaterielle og materielle anlægsaktiver samt finansielle anlægsaktiver, der ikke måles til dagsværdi, vurderes årligt for indikationer på værdiforringelse ud over det, som udtrykkes ved afskrivning.

Foreligger der indikationer på værdiforringelse, foretages nedskrivningstest af hvert enkelt aktiv henholdsvis gruppe af aktiver. Der foretages nedskrivning til genindvindingsværdien, hvis denne er lavere end den regnskabsmæssige værdi.

Genindvindingsværdi er den højeste værdi af kapitalværdi og salgsværdien fratrukket forventede omkostninger ved et salg. Kapitalværdien opgøres som nutidsværdien af de forventede nettopengestrømme fra fortsat anvendelse af aktivet eller aktivgruppen og det forventede provenu ved salg af aktivet eller aktivgruppen efter endt brugstid. Der anvendes en diskonteringsrente, som afspejler den risikofri markedsrente og ejernes afkastkrav for tilsvarende aktiver. Vækstraten i terminalperioden fastsættes i overensstemmelse med branchenormen.

Varebeholdninger

Varebeholdninger måles til kostpris efter FIFO-princippet. I tilfælde, hvor nettorealiseringsværdien er lavere end kostprisen, nedskrives til denne lavere værdi.

Kostpris for handelsvarer samt råvarer og hjælpe-materialer opgøres som anskaffelsespris med til-læg af hjemtagelsesomkostninger.

Nettorealiseringsværdien for varebeholdninger opgøres som forventet salgspris med fradrag af direkte færdiggørelsesomkostninger og omkostninger, der afholdes for at effektuere salget. Værdien fastsættes under hensyntagen til varebeholdningernes omsættelighed, ukurans og forventet udvikling i salgspris.

Tilgodehavender

Tilgodehavender måles til amortiseret kostpris, hvilket sædvanligvis svarer til nominel værdi. Værdien reduceres med nedskrivning til imøde-gåelse af forventede tab.

Impairment of fixed assets

The carrying amount of intangible fixed and tangible assets together with fixed assets, which are not measured at fair value, are assessed annually for indications of impairment other than that reflected by amortisation and depreciation.

In the event of impairment indications, an impairment test is made for each asset or group of assets, respectively. If the recoverable amount is lower than the carrying amount, the asset is written down to the recoverable amount.

The recoverable amount is calculated at the higher of the capital value and the sales value less expected costs of a sale. The capital value is determined as the Company's share in the current value of the net cash flows which the subsidiary is expected to generate through its activities and from sale of assets after the end of their useful lives. A discount rate is used which reflects the risk-free market rate and the owners' minimum return on interest requirements for similar assets. The growth rate in the terminal period is determined in accordance with the standards within the industry.

Inventories

Inventories are measured at cost using the FIFO-principle. If the net realisable amount is lower than cost, the inventories are written down to the lower amount.

The cost of merchandise as well as raw materials and consumables is calculated at acquisition price with addition of transportation and similar costs.

The net realisable value of inventories is stated at the expected sales price less direct completion costs and costs incurred to execute the sale and is determined with due regard to marketability, obsolescence and development in expected sales price of the inventories.

Receivables

Receivables are measured at amortised cost which usually corresponds to nominal value. The value is written down to meet expected losses.

ANVENDT REGNSKABSPRAKSIS
*ACCOUNTING POLICIES***Periodeafgrænsningsposter, aktiver**

Periodeafgrænsningsposter indregnet under aktiver omfatter afholdte omkostninger vedrørende efterfølgende regnskabsår.

Skyldig skat og udskudt skat

Aktuelle skatteforpligtelser og tilgodehavende aktuel skat indregnes i balancen som beregnet skat af årets skattepligtige indkomst reguleret for skat af tidligere års skattepligtige indkomster samt for betalte acontoskatter.

Selskabet er sambeskattet med koncernforbundne danske selskaber. Den aktuelle selskabsskat fordeles mellem de sambeskattede selskaber i forhold til disses skattepligtige indkomster og med fuld fordeling med refusion vedrørende skatemæssige underskud. De sambeskattede selskaber indgår i acontoskatteordningen. Tilgodehavende og skyldigt sambeskatningsbidrag indregnes i balancen under henholdsvis omsætningsaktiver og gæld.

Udskudt skat måles af midlertidige forskelle mellem regnskabsmæssig og skatemæssig værdi af aktiver og forpligtelser.

Udskudt skat måles på grundlag af de skatteregler og skattesatser, der med balancedagens lovgivning vil være gældende, når den udskudte skat forventes udløst som aktuel skat. Ændring i udskudt skat som følge af ændringer i skattesatser indregnes i resultatopgørelsen bortset fra poster, der føres direkte på egenkapitalen.

Gældsforpligtelser

Finansielle forpligtelser indregnes ved lånoptagelse til det modtagne provenu med fradrag af afholdte transaktionsomkostninger. I efterfølgende perioder måles de finansielle forpligtelser til amortiseret kostpris svarende til den kapitaliserede værdi ved anvendelse af den effektive rente, således forskellen mellem netto-provenuet og den nominelle værdi indregnes i resultatopgørelsen over låneperioden.

Amortiseret kostpris for kortfristede forpligtelser svarer normalt til nominal værdi.

I finansielle forpligtelser indregnes tillige den kapitaliserede restleasingforpligtelse på finansielle leasingkontrakter.

Accruals, assets

Accruals recognised as assets include costs incurred relating to the subsequent financial year.

Tax payable and deferred tax

Current tax liabilities and receivable current tax are recognised in the Balance Sheet as the calculated tax on the taxable income for the year, adjusted for tax on the taxable income for previous years and taxes paid on account.

The Company is subject to joint taxation with Danish Group companies. The current corporation tax is distributed among the joint taxable companies in proportion to their taxable income and with full allocation and refund related to tax losses. The joint taxable companies are included in the tax-on-account scheme. Joint taxation contributions receivable and payable are recognised in the Balance Sheet under current assets and liabilities, respectively.

Deferred tax is measured on the temporary differences between the carrying amount and the tax value of assets and liabilities.

Deferred tax is measured on the basis of the tax rules and tax rates that under the legislation in force on the Balance Sheet date will be applicable when the deferred tax is expected to crystallise as current tax. Any changes in the deferred tax resulting from changes in tax rates, are recognised in the income statement, except from items recognised directly in equity.

Liabilities

Financial liabilities are recognised at the time of borrowing by the amount of proceeds received less transaction costs. In subsequent periods, the financial liabilities are measured at amortised cost equal to the capitalised value when using the effective interest, the difference between the proceeds and the nominal value being recognised in the Income Statement over the loan period.

The amortised cost of current liabilities corresponds usually to the nominal value.

The capitalised remaining lease liability on finance lease contracts is also recognised as financial liabilities.

ANVENDT REGNSKABSPRAKSIS
*ACCOUNTING POLICIES***Afledte finansielle instrumenter**

Afledte finansielle instrumenter indregnes første gang i balancen til kostpris og måles efterfølgende til dagsværdi. Positive og negative dagsværdier af afledte finansielle instrumenter indregnes henholdsvis som tilgodehavender og forpligtelser.

Ændring i dagsværdien af afledte finansielle instrumenter, der er klassificeret som og opfylder kriterierne for sikring af dagsværdien af et indregnet aktiv eller en indregnet forpligtelse, indregnes i resultatopgørelsen sammen med eventuelle ændringer i dagsværdien af det sikrede aktiv eller den sikrede forpligtelse.

Ændring i dagsværdien af afledte finansielle instrumenter, der henføres til sikring af fremtidige pengestrømme, indregnes i egenkapitalen, i det omfang betingelserne herfor er opfyldt. Værdireguleringerne indregnes i en dagsværdireserve for regnskabsmæssig sikring indtil den sikrede transaktion realiseres eller sikringsforholdet ophører eller nedjusteres. Ved realisation indregnes den akkumulerede værdi af sikringsinstrumentet sammen med den sikrede transaktion i resultatopgørelsen, medmindre sikringstransaktionen resulterer i indregning af et ikke-finansielt aktiv eller en ikke-finansiel forpligtelse. I så fald overføres beløbet fra egenkapitalen til kostprisen eller den regnskabsmæssige værdi på dette aktiv eller forpligtelse.

Såfremt et sikringsforhold helt eller delvist ikke længere er effektivt, overføres den akkumulerede værdi i egenkapitalen helt eller forholdsmæssigt til de finansielle poster i resultatopgørelsen. Her indregnes også ændringer i dagsværdien på afledte finansielle instrumenter, som selskabet skulle vælge ikke at henføre til regnskabsmæssig sikring. Der indregnes skat af bevægelser på sikringsreserven, som overføres til skat i resultatopgørelsen i takt med at reserven opløses.

Derivative financial instruments

Derivative financial instruments are initially recognised in the Balance Sheet at cost and are subsequently measured at fair value. Positive and negative fair values of derivative financial instruments are recognised under receivables and payables, respectively.

Change in the fair value of derivative financial instruments classified as and complying with the criteria for hedging of the fair value of a recognised asset or a recognised liability is recognised in the Income Statement together with possible changes in the fair value of the hedged asset or the hedged liability.

Change in the fair value of derivative financial instruments related to hedging of future cash flows are recognised in Equity to the extent, that the conditions for this purpose are fulfilled. The value adjustments are recognised in a fair value reserve for hedging for accounting purposes until the hedged transaction is realised or the hedging ceases is adjusted downward. Upon realisation the accumulated value of the hedging instrument together with the hedged transaction is recognised in the Income Statement, unless the hedging transaction results in recognition of a non-financial asset or a non-financial liability. In this case, the amount is transferred from Equity to the cost price or carrying amount of this asset or liability.

Where a hedging is no longer effective, in part or in full, the accumulated value in Equity is transferred in full or proportionally to the financial income or expenses in the Income Statement. Changes in the fair value of derivative financial instruments which the Company might elect not to transfer to hedging for accounting purposes are also recognised here. Tax on the movements in the hedging reserve is recognised, which is transferred to tax in the Income Statement as the reserve is being dissolved.

ANVENDT REGNSKABSPRAKSIS
*ACCOUNTING POLICIES***Omregning af fremmed valuta**

Transaktioner i fremmed valuta omregnes til transaktionsdagens kurs. Valutakursdifferencer, der opstår mellem transaktionsdagens kurs og kursen på betalingsdagen, indregnes i resultatopgørelsen som en finansiel post.

Tilgodehavender, gæld og andre monetære poster i fremmed valuta, som ikke er afregnet på balancedagen, omregnes til balancedagens valutakurs. Forskellen mellem balancedagens kurs og kursen på tidspunktet for tilgodehavendets eller gældens opståen indregnes i resultatopgørelsen under finansielle indtægter og omkostninger.

Anlægsaktiver, der er købt i fremmed valuta, omregnes til kursen på transaktionsdagen.

Foreign currency translation

Transactions in foreign currencies are translated at the rate of exchange on the transaction date. Exchange differences arising between the rate on the transaction date and the rate on the payment date are recognised in the Income Statement as a financial income or expense.

Receivables, payables and other monetary items in foreign currencies that are not settled on the Balance Sheet date are translated at the exchange rate on the Balance Sheet date. The difference between the exchange rate on the Balance Sheet date and the exchange rate at the date when the receivables or payables come into existence recognised in the Income Statement as financial income or expenses.

Fixed assets acquired in foreign currencies are translated at the rate of exchange on the transaction date.

PENGESTRØMSOPGØRELSE

Pengestrømsopgørelsen viser pengestrømmene for året fordelt på driftsaktivitet, investeringsaktivitet og finansieringsaktivitet for året, årets forskydning i likvider samt likvider ved årets begyndelse og slutning.

Pengestrømme fra driftsaktivitet:

Pengestrømme fra driftsaktivitet opgøres som årets resultat reguleret for ikke-kontante driftsposter, ændring i driftskapital samt betalt selskabsskat.

Pengestrømme fra investeringsaktivitet:

Pengestrømme fra investeringsaktivitet omfatter betaling i forbindelse med køb og salg af immaterielle, materielle og finansielle anlægsaktiver.

Pengestrømme fra finansieringsaktivitet:

Pengestrømme fra finansieringsaktivitet omfatter ændringer i størrelse eller sammensætning af aktiekapital og omkostninger forbundet hermed samt optagelse af lån samt afdrag på rentebærende gæld og betaling af udbytte til selskabsdeltagere.

CASH FLOW STATEMENT

The cash flow statement shows the Company's cash flows for the year for operating activities, investing activities and financing activities in the year, the change in cash and cash equivalents of the year and cash and cash equivalents at beginning and end of the year.

Cash flows from operating activities:

Cash flows from operating activities are computed as the results for the year adjusted for non-cash operating items, changes in net working capital and corporation tax paid.

Cash flows from investing activities:

Cash flows from investing activities include payments in connection with purchase and sale of intangible and tangible fixed asset and fixed asset investments.

Cash flows from financing activities:

Cash flows from financing activities include changes in the size or composition of share capital and related costs, and borrowings and repayment of interest-bearing debt and payment of dividend to shareholders.

ANVENDT REGNSKABSPRAKSIS
ACCOUNTING POLICIES

Likvider:

Likvider omfatter likvide beholdninger og kortfristede værdipapirer hvorpå der kun er ubetydelig risiko for værdiændringer og som uden hindringer kan omsættes til likvide beholdninger.

Cash and cash equivalents:

Cash and cash equivalents include cash at bank and in hand and short-term securities, for which there is only negligible risk of changes in value, and which are readily negotiable for cash at bank and in hand.