

Brands4kids Holding ApS

Industrivej 25, 7430 Ikast
CVR-nr. 43 37 07 07

Årsrapport 2024 *Annual Report 2024*

1. januar - 31. december
1 January - 31 December

Årsrapporten er fremlagt og godkendt på selskabets
ordinære generalforsamling, den 21. maj 2025
*The Annual Report has been presented and adopted at the Company's
Annual General Meeting on 21 May 2025*

Herman Adrianus Schilperoord

Indholdsfortegnelse

Contents

Selskabsoplysninger

Company Details

Selskabsoplysninger 3

Company Details

Koncernoversigt 4

Group Structure

Erklæringer

Statement and Report

Ledelsespåtegning 5

Management's Statement

Den uafhængige revisors revisionspåtegning 6-10

Independent Auditor's Report

Ledelsesberetning

Management Commentary

Hoved- og nøgletal for koncernen 11-12

Financial Highlights of the Group

Ledelsesberetning 13-22

Management Commentary

Koncern- og årsregnskab 1. januar - 31. december

Consolidated and Parent Company Financial Statements 1 January - 31 December

Resultatopgørelse 23

Income Statement

Balance 24-27

Balance Sheet

Egenkapitalopgørelse 28-29

Statement of Changes in Equity

Pengestrømsopgørelse 30-31

Cash Flow Statement

Noter 32-41

Notes

Anvendt regnskabspraksis 42-52

Accounting Policies

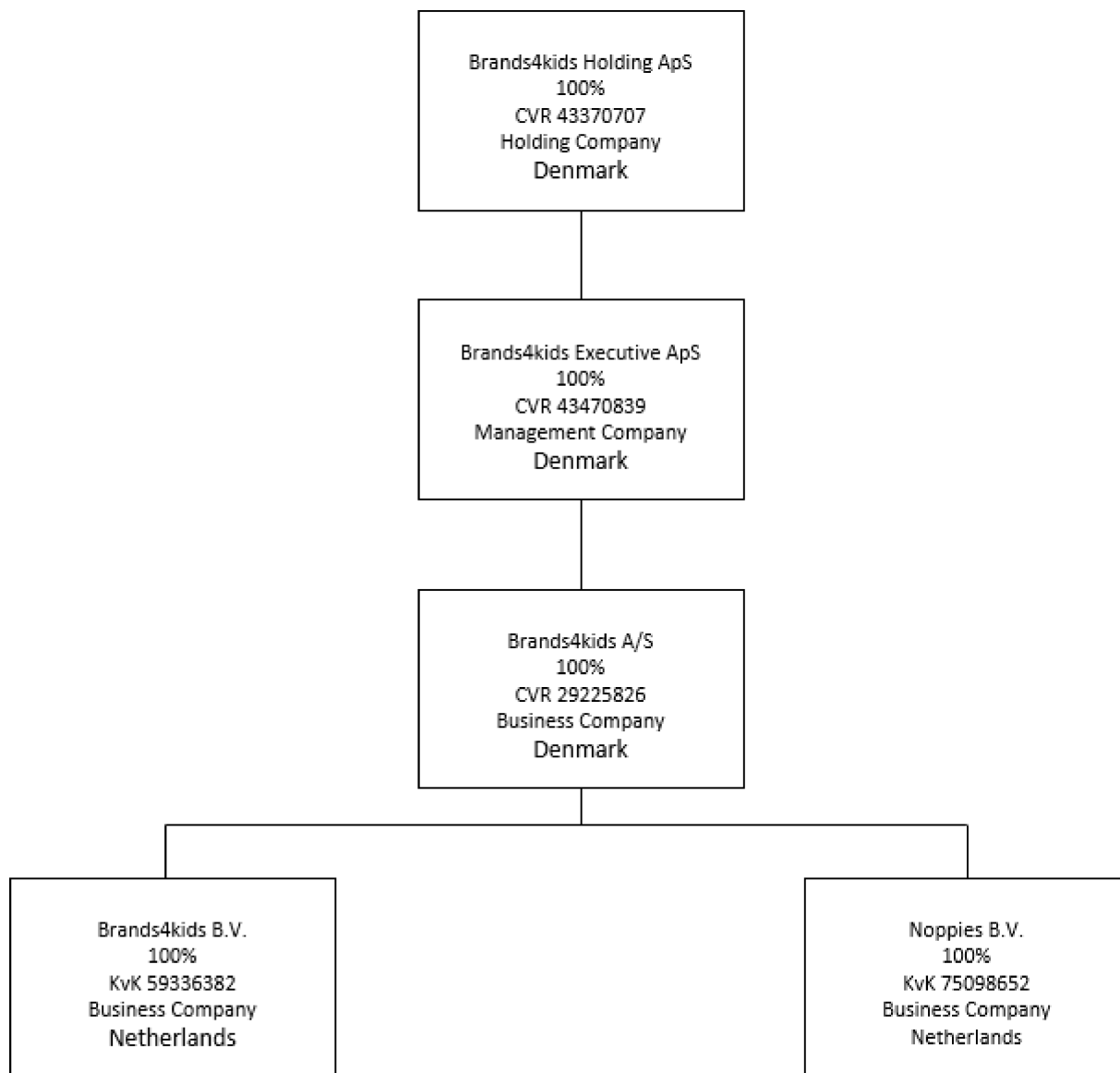
Selskabsoplysninger

Company Details

Selskabet <i>Company</i>	Brands4kids Holding ApS Industrivej 25 7430 Ikast
	CVR-nr.: 43 37 07 07 <i>CVR No.:</i>
	Stiftet: 1. juli 2022 <i>Established:</i> 1 July 2022
	Kommune: Ikast-Brande <i>Municipality:</i>
	Regnskabsår: 1. januar - 31. december <i>Financial Year:</i> 1 January - 31 December
Bestyrelse <i>Board of Directors</i>	Herman Adrianus Schilperoord, formand <i>Chairman</i> Reinier Christiaan de Jong Torben Klausen
Direktion <i>Executive Board</i>	Erik Andreæ Michael Nederby
Revision <i>Auditor</i>	BDO Statsautoriseret revisionsaktieselskab Papirfabrikken 34 8600 Silkeborg
Pengeinstitut <i>Bank</i>	Sydbank Peberlyk 4 6200 Åbenrå

Koncernoversigt

Group Structure



Penneo document key: WF4CU-UKD55-EWDDO-763M8-JQTV5-A7X5C

Ledelsespåtegning

Management's Statement

Bestyrelsen og direktionen har dags dato behandlet og godkendt årsrapporten for regnskabsåret 1. januar - 31. december 2024 for Brands4kids Holding ApS.

Årsrapporten aflægges i overensstemmelse med årsregnskabsloven.

Det er vores opfattelse, at koncernregnskabet og årsregnskabet giver et retvisende billede af koncernens og selskabets aktiver, passiver og finansielle stilling pr. 31. december 2024 samt af resultatet af koncernens og selskabets aktiviteter og pengestrømme for regnskabsåret 1. januar - 31. december 2024.

Ledelsesberetningen indeholder efter vores opfattelse en retvisende redegørelse for de forhold, beretningen omhandler.

Årsrapporten indstilles til generalforsamlingens godkendelse.

Ikast, den 21. maj 2025
Ikast, 21 May 2025

Direktion:
Executive Board

Erik Andreæ

Michael Nederby

Bestyrelse:
Board of Directors

Herman Adrianus Schilperoord
Formand
Chairman

Reinier Christiaan de Jong

Torben Klausen

Today the Board of Directors and Executive Board have discussed and approved the Annual Report of Brands4kids Holding ApS for the financial year 1 January - 31 December 2024.

The Annual Report is presented in accordance with the Danish Financial Statements Act.

In our opinion the Consolidated Financial Statements and the Parent Company Financial Statements give a true and fair view of Group's and the Company's assets, liabilities and financial position at 31 December 2024 and of the results of Group's and the Company's operations and cash flows for the financial year 1 January - 31 December 2024.

The Management Commentary includes in our opinion a fair presentation of the matters dealt with in the Commentary.

We recommend the Annual Report be approved at the Annual General Meeting.

Den uafhængige revisors revisionspåtegning

Independent Auditor's Report

Til kapitalejerne i Brands4kids Holding ApS

Konklusion

Vi har revideret koncernregnskabet og årsregnskabet for Brands4kids Holding ApS for regnskabsåret 1. januar - 31. december 2024, der omfatter resultatopgørelse, balance, egenkapitalopgørelse, pengestrømsopgørelse, noter og anvendt regnskabspraksis for såvel koncernen som selskabet. Koncernregnskabet og årsregnskabet udarbejdes efter årsregnskabsloven.

Det er vores opfattelse, at koncernregnskabet og årsregnskabet giver et retvisende billede af koncernens og selskabets aktiver, passiver og finansielle stilling pr. 31. december 2024 samt af resultatet af koncernens og selskabets aktiviteter og pengestrømme for regnskabsåret 1. januar - 31. december 2024 i overensstemmelse med årsregnskabsloven.

Grundlag for konklusion

Vi har udført vores revision i overensstemmelse med internationale standarder om revision og de yderligere krav, der er gældende i Danmark. Vores ansvar ifølge disse standarder og krav er nærmere beskrevet i revisionspåtegningens afsnit "Revisors ansvar for revisionen af koncernregnskabet og årsregnskabet". Vi er uafhængige af koncernen i overensstemmelse med International Ethics Standards Board for Accountants' internationale retningslinjer for revisorers etiske adfærd (IESBA Code) og de yderligere etiske krav, der er gældende i Danmark, ligesom vi har opfyldt vores øvrige etiske forpligtelser i henhold til disse krav og IESBA Code. Det er vores opfattelse, at det opnåede revisionsbevis er tilstrækkeligt og egnet som grundlag for vores konklusion.

To the Shareholders of Brands4kids Holding ApS

Opinion

We have audited the Consolidated Financial Statements and the Parent Company Financial Statements of Brands4kids Holding ApS for the financial year 1 January - 31 December 2024, which comprise income statement, Balance Sheet, statement of changes in equity, cash flows, notes and a summary of significant accounting policies for both the Group and the Parent Company. The Consolidated Financial Statements and the Parent Company Financial Statements are prepared in accordance with the Danish Financial Statements Act.

In our opinion, the Consolidated Financial Statements and the Parent Company Financial Statements give a true and fair view of the assets, liabilities and financial position of the Group or the Company at 31 December 2024 and of the results of the Group and the Parent Company's operations and cash flows for the financial year 1 January - 31 December 2024 in accordance with the Danish Financial Statements Act.

Basis for Opinion

We conducted our audit in accordance with International Standards on Auditing (ISAs) and the additional requirements applicable in Denmark. Our responsibilities under those standards and requirements are further described in the "Auditor's Responsibilities for the Audit of the Consolidated Financial Statements and the Parent Company Financial Statements" section of our report. We are independent of the Group in accordance with the International Ethics Standards Board for Accountants' International Code of Ethics for Professional Accountants (including International Independence Standards) (IESBA Code), together with the ethical requirements that are relevant to our audit of the financial statements in Denmark, and we have fulfilled our other ethical responsibilities in accordance with these requirements and the IESBA Code. We believe that the evidence we have obtained is sufficient and appropriate to provide a basis for our conclusion.

Den uafhængige revisors revisionspåtegning

Independent Auditor's Report

Ledelsens ansvar for koncernregnskabet og årsregnskabet

Ledelsen har ansvaret for udarbejdelsen af et koncernregnskab og et årsregnskab, der giver et retvisende billede i overensstemmelse med årsregnskabsloven. Ledelsen har endvidere ansvaret for den interne kontrol, som ledelsen anser nødvendig for at udarbejde et koncernregnskab og et årsregnskab uden væsentlig fejlinformation, uanset om denne skyldes besvigelser eller fejl.

Ved udarbejdelsen af koncernregnskabet og årsregnskabet er ledelsen ansvarlig for at vurdere koncernens og selskabets evne til at fortsætte driften; at oplyse om forhold vedrørende fortsat drift, hvor dette er relevant; samt at udarbejde koncernregnskabet og årsregnskabet på grundlag af regnskabsprincippet om fortsat drift, medmindre ledelsen enten har til hensigt at likvidere koncernen eller selskabet, indstille driften eller ikke har andet realistisk alternativ end at gøre dette.

Revisors ansvar for revisionen af koncernregnskabet og årsregnskabet

Vores mål er at opnå høj grad af sikkerhed for, om koncernregnskabet og årsregnskabet som helhed er uden væsentlig fejlinformation, uanset om denne skyldes besvigelser eller fejl, og at afgive en revisionspåtegning med en konklusion. Høj grad af sikkerhed er et højt niveau af sikkerhed, men er ikke en garanti for, at en revision, der udføres i overensstemmelse med internationale standarder om revision og de yderligere krav, der er gældende i Danmark, altid vil afdække væsentlig fejlinformation, når sådan findes. Fejlinformationer kan opstå som følge af besvigelser eller fejl og kan betragtes som væsentlige, hvis det med rimelighed kan forventes, at de enkeltvis eller samlet har indflydelse på de økonomiske beslutninger, som regnskabsbrugerne træffer på grundlag af koncernregnskabet og årsregnskabet.

Management's Responsibilities for the Consolidated Financial Statements and the Parent Company Financial Statements

Management is responsible for the preparation of Consolidated Financial Statements and the Parent Company Financial Statements that give a true and fair view in accordance with the Danish Financial Statements Act and for such Internal control as Management determines is necessary to enable the preparation of Consolidated Financial Statements and the Parent Company Financial Statements that are free from material misstatement, whether due to fraud or error.

In preparing the Consolidated Financial Statements and the Parent Company Financial Statements, Management is responsible for assessing the Group's and the Parent Company's ability to continue as a going concern, disclosing, as applicable, matters related to going concern and using the going concern basis of accounting in preparing the Consolidated Financial Statements and the Parent Company Financial Statements unless Management either intends to liquidate the Group or the Company or to cease operations, or has no realistic alternative but to do so.

Auditor's Responsibilities for the Audit of the Consolidated Financial Statements and the Parent Company Financial Statements

Our objectives are to obtain reasonable assurance about whether the Consolidated Financial Statements and the Parent Company Financial Statements as a whole are free from material misstatement, whether due to fraud or error, and to issue an auditor's report that includes our opinion. Reasonable assurance is a high level of assurance, but is not a guarantee that an audit conducted in accordance with ISAs and the additional requirements applicable in Denmark will always detect a material misstatement when it exists. Misstatements can arise from fraud or error and are considered material if, individually or in the aggregate, they could reasonably be expected to influence the economic decisions of users taken on the basis of these Consolidated Financial Statements and the Parent Company Financial Statements.

Den uafhængige revisors revisionspåtegning

Independent Auditor's Report

Som led i en revision, der udføres i overensstemmelse med internationale standarder om revision og de yderligere krav, der er gældende i Danmark, foretager vi faglige vurderinger og opretholder professionel skepsis under revisionen. Herudover:

- Identificerer og vurderer vi risikoen for væsentlig fejlinformation i koncernregnskabet og årsregnskabet, uanset om denne skyldes besvigelser eller fejl, udformer og udfører revisionshandlinger som reaktion på disse risici samt opnår revisionsbevis, der er tilstrækkeligt og egnet til at danne grundlag for vores konklusion. Risikoen for ikke at opdage væsentlig fejlinformation forårsaget af besvigelser er højere end ved væsentlig fejlinformation forårsaget af fejl, idet besvigelser kan omfatte sammensværgelser, dokumentfalsk, bevidste udeladelser, vildledning eller tilsidesættelse af intern kontrol.
- Opnår vi forståelse af den interne kontrol med relevans for revisionen for at kunne udforme revisionshandlinger, der er passende efter omstændighederne, men ikke for at kunne udtrykke en konklusion om effektiviteten af koncernens og selskabets interne kontrol.
- Tager vi stilling til, om den regnskabspraksis, som er anvendt af ledelsen, er passende, samt om de regnskabsmæssige skøn og tilknyttede oplysninger, som ledelsen har udarbejdet, er rimelige.

As part of an audit conducted in accordance with ISAs and the additional requirements applicable in Denmark, we exercise professional judgment and maintain professional skepticism throughout the audit. We also:

- *Identify and assess the risks of material misstatement of the Consolidated Financial Statements and the Parent Company Financial Statements, whether due to fraud or error, design and perform audit procedures responsive to those risks, and obtain audit evidence that is sufficient and appropriate to provide a basis for our opinion. The risk of not detecting a material misstatement resulting from fraud is higher than for one resulting from error as fraud may involve collusion, forgery, intentional omissions, misrepresentations, or the override of internal control.*
- *Obtain an understanding of internal control relevant to the audit in order to design audit procedures that are appropriate in the circumstances, but not for the purpose of expressing an opinion on the effectiveness of the Group's and the Parent Company's internal control.*
- *Evaluate the appropriateness of accounting policies used and the reasonableness of accounting estimates and related disclosures made by Management.*

Den uafhængige revisors revisionspåtegning

Independent Auditor's Report

- Konkluderer vi, om ledelsens udarbejdelse af koncernregnskabet og årsregnskabet på grundlag af regnskabsprincippet om fortsat drift er passende, samt om der på grundlag af det opnåede revisionsbevis er væsentlig usikkerhed forbundet med begivenheder eller forhold, der kan skabe betydelig tvivl om koncernens og selskabets evne til at fortsætte driften. Hvis vi konkluderer, at der er en væsentlig usikkerhed, skal vi i vores revisionspåtegning gøre opmærksom på oplysninger herom i koncernregnskabet og årsregnskabet eller, hvis sådanne oplysninger ikke er tilstrækkelige, modificere vores konklusion. Vores konklusioner er baseret på det revisionsbevis, der er opnået frem til datoen for vores revisionspåtegning. Fremtidige begivenheder eller forhold kan dog medføre, at koncernen og selskabet ikke længere kan fortsætte driften.
- Tager vi stilling til den samlede præsentation, struktur og indhold af koncernregnskabet og årsregnskabet, herunder noteoplysningerne, samt om koncernregnskabet og årsregnskabet afspejler de underliggende transaktioner og begivenheder på en sådan måde, at der gives et retvisende billede heraf.
- Planlægger og udfører vi koncernrevisionen for at opnå tilstrækkeligt og egnet revisionsbevis vedrørende de finansielle oplysninger for virksomhederne eller forretningsenhederne i koncernen som grundlag for at udforme en konklusion om koncernregnskabet og årsregnskabet. Vi er ansvarlige for at lede, føre tilsyn med og gennemgå det udførte revisionsarbejde til brug for koncernrevisionen. Vi er eneansvarlige for vores revisionskonklusion.
- *Conclude on the appropriateness of Management's use of the going concern basis of accounting in preparing the Consolidated Financial Statements and the Parent Company Financial Statements and, based on the audit evidence obtained, whether a material uncertainty exists related to events or conditions that may cast significant doubt on the Group's and the Parent Company's ability to continue as a going concern. If we conclude that a material uncertainty exists, we are required to draw attention in our auditor's report to the related disclosures in the Consolidated Financial Statements and the Parent Company Financial Statements or, if such disclosures are inadequate, to modify our opinion. Our conclusions are based on the audit evidence obtained up to the date of our auditor's report. However, future events or conditions may cause the Group and the Parent Company to cease to continue as a going concern.*
- *Evaluate the overall presentation, structure and contents of the Consolidated Financial Statements and the Parent Company Financial Statements, including the disclosures, and whether the Consolidated Financial Statements and the Parent Company Financial Statements represent the underlying transactions and events in a manner that gives a true and fair view.*
- *Plan and perform the group audit to obtain sufficient appropriate audit evidence regarding the financial information of the entities or business units within the group as a basis for forming an opinion on the Group Financial Statements and the Parent Company Financial Statements. We are responsible for the direction, supervision and review of the audit work performed for purposes of the group audit. We remain solely responsible for our audit opinion.*

Vi kommunikerer med ledelsen om blandt andet det planlagte omfang og den tidsmæssige placering af revisionen samt betydelige revisionsmæssige observationer, herunder eventuelle betydelige mangler i intern kontrol, som vi identificerer under revisionen.

We communicate with those charged with governance regarding, among other matters, the planned scope and timing of the audit and significant audit findings, including any significant deficiencies in internal control that we identify during our audit.

Den uafhængige revisors revisionspåtegning

Independent Auditor's Report

Udtalelse om ledelsesberetningen

Ledelsen er ansvarlig for ledelsesberetningen.

Vores konklusion om koncernregnskabet og årsregnskabet omfatter ikke ledelsesberetningen, og vi udtrykker ingen form for konklusion med sikkerhed om ledelsesberetningen.

I tilknytning til vores revision af koncernregnskabet og årsregnskabet er det vores ansvar at læse ledelsesberetningen og i den forbindelse overveje, om ledelsesberetningen er væsentligt inkonsistent med koncernregnskabet og årsregnskabet eller vores viden opnået ved revisionen eller på anden måde synes at indeholde væsentlig fejlinformation.

Vores ansvar er derudover at overveje, om ledelsesberetningen indeholder krævede oplysninger i henhold til årsregnskabsloven.

Baseret på det udførte arbejde er det vores opfattelse, at ledelsesberetningen er i overensstemmelse med koncernregnskabet og årsregnskabet og er udarbejdet i overensstemmelse med årsregnskabslovens krav. Vi har ikke fundet væsentlig fejlinformation i ledelsesberetningen.

Silkeborg, den 21. maj 2025

Silkeborg, 21 May 2025

BDO Statsautoriseret revisionsaktieselskab

CVR-nr. 20 22 26 70

CVR no.

Jes Vestergaard

Statsautoriseret revisor

State Authorised Public Accountant

MNE-nr. mne45897

MNE no.

Jesper Dahl Jepsen

Statsautoriseret revisor

State Authorised Public Accountant

MNE-nr. mne32064

MNE no.

Statement on Management Commentary

Management is responsible for Management Commentary.

Our opinion on the Consolidated Financial Statements and the Parent Company Financial Statements does not cover Management Commentary, and we do not express any form of assurance conclusion thereon.

In connection with our audit of the Consolidated Financial Statements and the Parent Company Financial Statements, our responsibility is to read Management Commentary and, in doing so, consider whether Management Commentary is materially inconsistent with the Consolidated Financial Statements and the Parent Company Financial Statements or our knowledge obtained during the audit, or otherwise appears to be materially misstated.

Moreover, it is our responsibility to consider whether Management Commentary provides the information required under the Danish Financial Statements Act.

Based on the work we have performed, we conclude that Management Commentary is in accordance with the Consolidated Financial Statements and the Parent Company Financial Statements and has been prepared in accordance with the requirements of the Danish Financial Statements Act. We did not identify any material misstatement of Management Commentary.

Hoved- og nøgletal for koncernen

Financial Highlights of the Group

	2024 tkr. DKK '000	2023 tkr. DKK '000	2022 6. mdr tkr. DKK '000
Resultatopgørelse			
Income statement			
Nettoomsætning <i>Net revenue</i>	393.068	298.379	194.593
Bruttoresultat <i>Gross profit/loss</i>	96.446	67.302	46.714
Driftsresultat før afskrivninger (EBITDA) <i>Operating profit/loss before depreciation and amortisation (EBITDA)</i>	27.503	25.183	24.638
Resultat af primær drift <i>Operating profit/loss of main activities</i>	9.374	8.421	18.679
Finansielle poster, netto <i>Financial income and expenses, net</i>	37.259	-8.507	-3.323
Årets resultat før skat <i>Profit/loss for the year before tax</i>	46.633	-86	15.356
Årets resultat <i>Profit/loss for the year</i>	42.129	-3.399	9.654
Balance			
Balance sheet			
Balancesum <i>Total assets</i>	278.521	255.409	277.265
Egenkapital <i>Equity</i>	113.443	67.640	64.059
Investeret kapital <i>Invested capital</i>	49.012	-49.979	-24.974
Pengestrømme			
Cash flows			
Pengestrømme fra driftsaktivitet <i>Cash flows from operating activities</i>	27.291	43.339	4.384
Pengestrømme fra investeringsaktivitet <i>Cash flows from investing activities</i>	-11.001	-8.420	-202.089
Pengestrømme fra finansieringsaktivitet <i>Cash flows from financing activities</i>	-26.185	-25.006	200.503
Pengestrømme i alt <i>Total cash flows</i>	-9.895	9.913	2.798
Investeringer i materielle anlægsaktiver <i>Investment in property, plant and equipment</i>	-5.561	-1.858	-2.035
Nøgletal			
Key ratios			
Afkast af investeret kapital <i>Return on invested capital</i>	-5.197,5	-63,8	-79,3
Soliditetsgrad <i>Equity ratio</i>	40,7	26,5	23,1
Egenkapitalforrentning <i>Return on equity</i>	46,5	-5,2	15,8

Hoved- og nøgletal for koncernen

Financial Highlights of the Group

De i hoved- og nøgletaloversigten anførte nøgletal er beregnet således:

Investeret kapital:

Invested capital:

Afkast af investeret kapital:

Return on invested capital:

Soliditetsgrad:

Equity ratio:

Egenkapitalforrentning:

Return on equity:

The ratios stated in the list of key figures and ratios have been calculated as follows:

NWC + immaterielle anlægsaktiver (ekskl. goodwill)
+ materielle anlægsaktiver - andre hensatte
forpligtelser - øvrige langfristede driftsmæssige
forpligtelser

*NWC + intangible and tangible assets (ex goodwill) -
provisions - other operating liabilities, non-current*

Driftsresultat justeret for goodwillafskr. x 100
Gennemsnitlig investeret kapital

Operating Profit/loss adjusted for goodwill
amortisation x 100
Average invested capital

Egenkapital (ekskl. minoritetsinteresser) x 100
Samlede aktiver, ultimo

Equity (ex. minorities), at year-end x 100
Total assets, at year-end

Resultat efter skat x 100
Gennemsnitlig egenkapital

Profit/loss after tax x 100
Average equity

Ledelsesberetning

Management Commentary

Væsentligste aktiviteter

Selskabets væsentligste aktiviteter er at være holdingselskab for dattervirksomheder.

Koncernens væsentligste aktiviteter består i design, udvikling, fremstilling og distribution af baby- og børnetøjskoncepter i alderen 0-18 år. Koncernen ejer de registrerede mærker: Pippi, CeLaVi, Mala, Minymo, MeToo, Creamie, Care, CareTec, Magic Kids, Color Kids, Fixoni, Nordic Label, EnFant, Huttelihut, Indian Blue Jeans, Rellix og Daily7. Noppies er tilføjet i juli 2024 gennem købet af selskabet Nine & Co i Holland

Koncernens brands afsættes overalt i Europa, i Canada, USA samt Kina. Den primære distributionskanal er den professionelle faghandel indenfor baby-/børne- og udstyrsforretninger, større faghandelskæder, online aktører nationalt som internationalt samt egen webshop.

Væsentlige ændringer i aktiviteter og økonomiske forhold

I juli 2024 købte koncernen aktiviteterne i Nine & Co i Holland efter en konkurs. Aktiviteten i Nine & Co blev købt i et nyt selskab med navnet Noppies B.V. i juli 2024. Aktiviteten i Noppies B.V. består af design og udvikling samt salg og distribution af varemærket Noppies B.V. Fra lokationen i Holland foretages der også ekspedition af varer til selskabets web-shop www.noppies.com

Efter overtagelse af de to hollandske selskaber United Brands Financial B.V. og United Brands B.V. i 2023, er der i 2024 foretaget en fusion af de to selskaber og det fremtidige selskabs navn er Brands4kids B.V. Aktiviteten i det fusionerede selskab er overdraget til Brands4Kids A/S. Aktiviteten i Brands4Kids B.V. er herefter kun design og udvikling af varemærkerne Rellix, Daily 7 samt Indian Blue Jeans. Derudover foretager selskabet også salg af disse varemærker samt udvalgte varemærker fra Brands4kids A/S.

Principal activities

The principal activities comprise being a holding Company for subsidiaries.

The Group's primary activities comprise design, development, manufacturing and distribution of babies' and children's clothes concepts for the ages of 0-18 years. The Group owns the registered brands: Pippi, CeLaVi, Mala, Minymo, MeToo, Creamie, Care, CareTec, Magic Kids, Color Kids, Fixoni, Nordic Label, EnFant, Huttelihut, Blue Jeans, Rellix and Daily7. The brand Noppies was added in July 2024 through the acquisition of the company Nine & Co in the Netherlands.

The Group's brands are sold all over Europe and in Canada, USA and China. The primary distribution channel is the professional specialist trade within baby/children's clothes and equipment stores, big specialist trade chains and online market players, both nationally and internationally as well as own webshop.

Significant changes in activities and the financial and economic position

In July 2024, the Group acquired the activities of Nine & Co in the Netherlands after a bankruptcy. The activities of Nine & Co were acquired in a new company named Noppies B.V. in July 2024. The activities of Noppies B.V. comprise design and development as well as sale and distribution of the trademark Noppies B.V. From the location in the Netherlands articles are dispatched to the company's webshop noppies.com

After the acquisitions of the two Dutch companies United Brands Financial B.V. and United Brands B.V. in 2023, the two companies were merged in 2024 and the future company name is Brands4Kids B.V. The activities of the merged companies have been transferred to Brands4Kids A/S. The activities of Brands4Kids B.V. is now only design and development of the trademarks Rellix, Daily7 and Indian Blue Jeans. In addition, the company also sells these brands as well as brands from Brands4Kids A/S.

Ledelsesberetning

Management Commentary

Udviklingen i aktiviteter og økonomiske forhold

I forhold til udviklingen på markedet anses årets afsætning som tilfredsstillende. Afsætningen omfatter primært den professionelle faghandel i form af fysisk detailhandel samt online kanaler, og koncernen har generelt haft stabil afsætning til disse kanaler.

Koncernenes fremgang i aktivitet og omsætning skyldes de hollandske opkøb i 2023 og 2024.

Koncernen har i regnskabsåret lagt vægt på at fastholde et meget højt serviceniveau og en høj grad af fleksibilitet overfor koncernens afsætningskanaler. Der er i regnskabsåret investeret i salgs- og markedsudvikling i henhold til virksomhedens strategi.

Udviklingen i valutamarkedet, med en USD der har været historisk høj samt historiske lave SEK og NOK kurser, har påvirket koncernens indtjening negativt.

Den politiske uro som følge af krisen i Ukraine har haft indflydelse på logistik-området, hvor koncernen i hele perioden har haft stor fokus på at sikre rettidige leveringer til koncernens distributionskanaler. Set i lyset af dette er logistikdelen løst tilfredsstillende, om end det ustabile fragtmarked har forøget koncernens fragtomkostninger i væsentligt omfang.

Årets resultat sammenholdt med forventet udvikling

Koncernens resultatopgørelse for 2024 udviser et overskud på 41.867 tkr. mod et underskud på 3.399 tkr. sidste år, og virksomhedens balance pr. 31. december 2024 udviser en egenkapital på 113.181 tkr.

Som omtalt i årsrapporten for 2023 oplevede selskabet en stigende økonomisk usikkerhed blandt en række af selskabets kunder. Denne usikkerhed er fortsat i regnskabsåret 2024.

Koncernens resultat er for indeværende år positivt påvirket af tilbageførsel af en ikke udnyttet earn out.

Development in activities and financial and economic position

In relation to the development in the market the sale for the year is considered satisfactory. The sales comprise primarily the specialist trade in the form of physical retailing and online channels, and the Group has experienced growth, in general, in these channels.

The groups' progress in activity and revenue is due to the Dutch acquisitions in 2023 and 2024.

During the financial year, the Group has emphasised the importance of maintaining a very high service level and a high degree of flexibility for the Group's sales channels. In accordance with its strategy, the Group has invested in sales and marketing development during the financial year.

The development in the currency exchange market, with a historically high USD exchange rate and historically low SEK and NOK exchange rates, has negatively impacted the Group's earnings.

As a consequence of the war in Ukraine, the political unrest has primarily influenced the logistics area, where the Group has had great focus on ensuring on-time deliveries to the Group's distribution channels, during the entire period. Viewed in the light of this, the logistics part has been solved satisfactorily, even though the unstable freight market has increased the Group's freight costs significantly.

Profit/loss for the year compared to the expected development

The Group's income statement for 2024 shows a profit of DKK ('000) 41,867 against a loss of DKK ('000) 3,399 last year, and the Company's balance sheet at 31 December 2024 shows an equity of DKK ('000) 113,181.

As covered in the annual report for 2023, the Company experienced increasing financial uncertainty among a number of the Company's customers. This uncertainty has continued into the financial year 2024.

The Group's result for the current year is positively affected by the reversal of an unused earn out.

Ledelsesberetning

Management Commentary

Årets resultat sammenholdt med forventet udvikling (fortsat)

Koncernen har opnået den forventede omsætning for 2024, som følge af opkøb af datterselskaber. Til trods for blandt andet interne optimeringer og genforhandling af kontrakter med samarbejdspartnere er det ikke lykkedes koncernen helt at leve helt op til indtjeningsforventningerne til 2024 før indregning af engangsindtægt. Det skyldes uforudsete omkostninger ved overtagelse af Noppies B.V. i 2024.

Købet af selskabet Noppies B.V. har påvirket koncernens samlede likviditets behov og træk negativt, idet finansieringen af driften i Noppies i opstartsperioden er finansieret fra Brands4Kids A/S.

Efter overtagelsen af aktiviteten i Brands4Kids B.V. til Danmark medio 2024 har dette haft positiv indvirkning på omsætning og indtjening hos Brands4Kids A/S.

Årets resultat anses for at være tilfredsstillende.

Betydningsfulde begivenheder, indtruffet efter regnskabsårets afslutning

Der er ikke indtruffet væsentlige begivenheder efter regnskabsårets afslutning.

Finansielle risici

Valutarisici:

Koncernens samhandel med leverandører gennemføres hovedsageligt i USD og EUR. Det er koncernens politik at afdække hovedparten af den kommercielle valutarisiko. Afdækning af valutarisikoen sker via afledte finansielle instrumenter.

Tilgodehavender på varesalg udgøres af mellemværende i DKK, SEK, NOK og EUR. Det er koncernens politik at afdække SEK og NOK løbende.

Koncernens valutapolitik revurderes løbende. Den finansielle uro i verden er forhold, der tildeles væsentlig opmærksomhed i styringen af de finansielle dispositioner og risici.

Profit/loss for the year compared to the expected development (continued)

The group has achieved the expected revenue for 2024 as a result of acquisitions of subsidiaries. Despite internal optimisations and renegotiations of contracts with cooperative partners, among other things, the Group has not succeeded in satisfying the earnings expectations for 2024 before recognition of one-time income. This is due to unforeseen costs associated with the acquisition of Noppies B.V. in 2024.

The acquisition of the company Noppies has impacted the Company's total liquidity needs and drawdowns negatively, as the financing of the operations of Noppies in the start-up period is financed by Brands4Kids A/S.

After the acquisition of the activities of Brands4Kids B.V. to Denmark in the middle of 2024, this has had a positive impact on sales and earnings with Brands4Kids A/S.

The profit for the year is considered satisfactory.

Significant events after the end of the financial year

No events of material importance have occurred after the end of the financial year.

Financial risk

Currency risks:

The Group's trading with suppliers is realised in USD and EUR, primarily. It is the Group's policy to hedge the main part of the commercial currency risk. The currency risk is hedged via derivative financial instruments.

Trade receivables are constituted of balances of DKK, SEK, NOK and EUR. It is the Group's policy to hedge SEK and NOK continuously.

The Group's currency policy is reassessed continuously. The financial instability around the world is a matter to which significant attention is directed when managing financial transactions and risks.

Ledelsesberetning

Management Commentary

Finansielle risici (fortsat)

Renterisici:

Da den rentebærende gæld i perioder udgør et større beløb, har væsentlige ændringer i renteniveauet direkte effekt på koncernens indtjening. Der er indgået aftale med koncernens pengeinstitut for det kommende regnskabsår.

Prisrisici:

Koncernen fastlægger sine pris aftaler over for kunder med baggrund i forud indgåede fastpris aftaler med leverandører på både råvarer og transportomkostninger. Koncernen har af kommercielle og markedsmæssige årsager altid fastholdt et prisniveau overfor koncernens kunder, som er konkurrencedygtigt.

Øvrige risici:

Koncernen afdækker om muligt ethvert salg via debitorforsikringer. Køb af varer sikres i det omfang, det er muligt via kredit hos leverandører samt indgåede samhandelsaftaler.

Forsknings- og udviklingsaktiviteter

Forsknings- og udviklingsaktiviteter

Koncernen er drevet af at designe og udvikle salgbar kollektioner til kunder i hele Europa. Til dette formål har selskabet betydelige viden ressourcer i form af dygtige designere og konstruktører, som udvikler nye kollektioner. Disse er altafgørende for virksomhedens kerneforretning.

Der foretages derfor løbende investering i styrkelsen af koncernens brands for dermed at sikre, at brandporteføljen fortsat er stærk og salgbar.

Nye krav og regler for fremstilling og markedsføring af baby- og børnetøj indgår i den løbende ajourføring af koncernens videnressourcer.

Financial risk (continued)

Interest risks:

As the interest-bearing debt in periods constitutes a larger amount, material changes to the interest-rate level have direct impact on the Group's earnings. An agreement with the Group's bank has been entered for the coming financial year.

Price risks:

The Group determines its pricing agreements for clients based on pre-entered fixed-price agreements with suppliers for both raw material costs and transport costs. Of commercial and market-related reasons the Group has always maintained a level of prices competitive for the Group's customers.

Other risks:

The Group hedges, if possible, any sale via debtor insurances. Purchase of goods is secured to the extent possible via credit with suppliers and entered trading agreements.

Research and development activities

Research and development activities:

The Group is driven by designing and developing saleable collections to customers throughout Europe. For this purpose, the Company has significant knowledge and know-how resources in the form of skilful designers and constructors who develop new collections. These are paramount for the Company's core business.

Therefore, investments in the strengthening of the Group's brands are made continuously to ensure that the brand portfolio is still strong and saleable.

New requirements and rules for manufacturing and marketing babies' and children's clothes are part of the continuous updating of the Group's knowledge and know-how resources.

Ledelsesberetning

Management Commentary

Forventninger til fremtiden

For at følge strategien om at blive Europas foretrukne udbyder af baby- og børnetøj har koncernen også i dette regnskabsår anvendt betydelige ressourcer på at tilpasse virksomhederne til fremtiden. Fokus er fortsat på at koncernen skal styrkes Global via opkøb samt markedsudvikling.

Digitalisering og CSR har et stort strategisk fokus i kommende år, hvorfor der fortsat afsættes betydelige ressourcer til at sikre, at koncernen ligger på et højt niveau på både digitalisering og CSR.

Koncernen er en af de største aktører i Skandinavien med et forretningskoncept bestående af stærke brands indenfor basis, fashion og outdoor til målgruppen 0-18 år. Strategien om at foretage løbende udvidelse af brands og dermed fortsætte med at tilbyde kunderne ét sted, hvor de kan købe det fulde sortiment til baby og børn under konceptet "one stop shopping" fastholdes.

Som omtalt andet steds i ledelsesberetningen har koncernen medio 2024 oprettet selskabet Noppies B.V., hvilket har betydet yderligere et brand er tilføjet i selskabet portefølje. Det omtalte brand forventes at have en positiv indvirkning på både aktivitets- og indtjeningsniveau i 2025 og fremover.

Koncernen forventer et omsætningsniveau på 480 - 520 mio. kr. og et indtjeningsniveau på 5 - 10 mio. kr. for 2025. Stigningen i omsætningen skyldes primært opkøb i 2024 nu indgår med 12 mdr. Faldet i indtjeningen sammenlignet med 2024, skyldes engangsindtægt i 2024. Koncernen forventer, at likviditetstrækket på driftskrediten ultimo året er uændret i forhold til 2024.

I lighed med 2024 forventes den geopolitiske usikkerhed at få en afsmittede effekt hos koncernens kunder. Resultatet af denne usikkerhed er forsøgt medtaget i ovennævnte forventningsintervaller til omsætnings- og indtjeningsniveauet.

Udover omtalte fortsatte investeringer indenfor digitalisering, CSR, nuværende brands m.m. vil selskabet fortsætte sit strategiske fokus på globale aktiviteter, der vil kunne bidrage til yderligere styrkelse af koncernens aktivitet og indtjening.

Future expectations

To follow the strategy of becoming Europe's preferred supplier of babies' and children's clothes, the Group has also in this financial year used significant resources on adjusting the Companies to the future. Focus is still on strengthening the Group globally via acquisitions and market development.

Digitalisation and CSR is a big strategic focus in the coming year, for which reason significant resources will be allocated to ensuring that the Group will be at a high level when it comes to both digitalisation and CSR.

The Group is one of the biggest players in Scandinavia with a business concept comprising strong brands within basic, fashion and outdoor for the target group 0-8 years. The strategy of carrying out continuous expansion of brands and thereby continuing to offer the customers one place, where they can buy the full product range for babies and children under the concept "one stop shopping" will be maintained.

As mentioned elsewhere in this Management Commentary, the Group acquired the company Noppies B.V. which has added one more brand to the Company's portfolio. The brand mentioned is expected to have a positive impact on both the activity level and the profitability in 2025 and going forward.

The Group expects a level of sales of DKK 480-520m and a profitability of DKK 5-10m for 2025. The increase in revenue is primarily due to acquisitions in 2024 now included with 12 months. The decrease in earnings compared to 2024 is due to one-time income in 2024. The Group expects the liquidity draw on the operating credit at the end of the year to be unchanged compared to 2024.

In conformity with 2024, the geopolitical uncertainty is expected to impact the Group's customers. It has been attempted to include the result of this uncertainty in the above-mentioned intervals of expectation for the sales and profitability.

Except the mentioned continued investments within digitalisation, CSR, current brands, etc., the Company will continue its strategic focus on new brands and activities, which will be able to contribute to additional strengthening of the Group's activities and earnings.

Ledelsesberetning

Management Commentary

Redegørelse for samfundsansvar

Forretningsmodel

Der er i årsregnskabet investeret yderligere i en klar strategi, som følges tæt af selskabets ledelse og bestyrelse.

Strategien indeholder plan for certificeringer, kemi og sporbarhed, klima og compliance samt dokumentation og rapportering.

Det er selskabets mål at kunne leve op til de europæiske standarder, i det omfang det er muligt og væsentligt for koncernens kunder og forretningsforbindelser.

Koncernens væsentligste formål består i design, udvikling, fremstilling og distribution af baby- og børnetøjskoncepter i alderen 0-18 år. Koncernen ejer en række registrerede varemærker. Koncernens brands afsættes overalt i Europa, i Canada, USA og Kina til den professionelle faghandel indenfor baby-/børne- og udstyrsforretninger, større faghandelskæder samt online aktører nationalt som internationalt samt egen webshop.

Produktionen sker primært i Kina og de sydøst asiatiske lande samt en mindre del i Europa. Koncernen er opmærksom på at produktion i disse lande, kan have andre krav til det sociale område og til det miljømæssige ansvar end i Danmark. Det er koncernens politik, at alle deres leverandører af børnetøj skal gennemføre deres produktion under hensyntagen til selskabets politik for samfundsansvar, herunder særligt politikkerne for sikkerhed, miljø og mennesker. Bæredygtighed er også vigtigt for selskabet, hvilket afspejles i strategier, etiske regelsæt samt arbejdsmiljøpolitik.

Miljøforhold

Koncernens politik på miljøområdet er at mindske miljøbelastningen i forbindelse med produktion og distribution af koncernens produkter.

Det er en fortløbende proces, hvor koncernen hele tiden tager nye forhold op til revision og herunder vurderer værdikæden. Selv om det er både tids- og ressourcekrævende, er selskabet overbevist om, at det er arbejdet værd, og at det er det rigtige for både vores børns sundhed og den verden, vi lever i.

Koncernen fokusområde er, at koncernens produkter ikke må indeholde sundhedsskadelige farvestoffer og

Corporate social responsibility (CSR) report

Business model

The Financial Statements invest additionally in a clear strategy which is followed closely by the Company's Management and Board of Directors.

The strategy contains a plan for certifications, chemicals and traceability, climate and compliance, as well as documentation and reporting.

It is the Group's objective to be able to live up to the European standards, to the extent possible and material for the Group's customers and business connections.

The Group's most material purpose comprises design, development, manufacturing and distribution of babies' and children's clothes concepts for the age of 0-14. The Group owns several registered trademarks. The Group's brands are sold throughout Europe, in Canada, USA and China to the professional specialist trade within babies'/children's clothing and equipment stores, to large specialist trade chains, online players, nationally and internationally, and on own webshop

Production takes place primarily in China and Southeast Asian countries, as well as a smaller part in Europe. The Group is aware that production in these countries may have different requirements for social areas and environmental responsibility than in Denmark. It is the group's policy that all of their children's clothing suppliers must carry out their production in consideration of the Company's CSR policy, including especially the policies for security, environment and people. Sustainability is also important for the Company, which is reflected in strategies, ethical rules and a working environment policy.

Environmental situation:

The Group's environmental policy is to reduce the environmental impact in connection with the production and distribution of the Group's products.

It is a continuous process where the Group must review new matters, including assess the value chain, all the time. Even though it is both time-consuming and resource-demanding, the Company is convinced that it is worth the work and that it is the right thing to do, both for our children's health and the world we live in.

The Group's focus area is that the Group's products may not contain any harmful colouring agents and

Ledelsesberetning

Management Commentary

Redegørelse for samfundsansvar (fortsat)

kemikalier.

Koncernen fremstiller produkter efter den gældende REACH regulativ (EU-lovgivning) og foretager regelmæssige kemitest for at sikre, at den gældende lovgivning overholdes.

Koncernens RSL (Restriction list for Substances with very high concern) opdateres årligt og indeholder også forhold, som pt. ikke er reguleret i EU - dette for at sikre, at koncernens fremtidige produkter fremstilles med miljømæssige hensyn for øje.

Koncernen har siden 2016 haft eget GOTS certifikat for udvalgte produkter og brands og en større del af selskabets leverandører leverer GOTS certificerede produkter. Dertil er koncernen certificeret i OekoTex Standard 100, Organic Cotton Standard samt Global Recycled Standard.

I 2024 har koncernen yderligere fået certifikatet Woolmark på plads.

Koncernen ønsker fuld transparens overfor kunder, så man i fællesskab øger indsatsen på det bæredygtige område - det er en opgave, som skal løses i fællesskab med kunder og leverandører.

Det er målet at øge både viden og niveau for bæredygtighed i forhold til branchens krav og ikke mindst kundernes forventninger.

De 17 verdensmål udgør en rettesnor for udpegning af de væsentligste indsatsområder. Koncernen har valgt at sætte særlig fokus på verdensmålene: "Afskaf fattigdom", "Anstændige jobs og økonomisk vækst", "Ansvarligt forbrug og produktion" samt "Klimaindsats".

I forbindelse med de udførte test, der foretages af internationalt anerkendte testinstitutter, af produkterne, er der i indværende år ikke konstateret overtrædelser i forhold til koncernens politikker omkring anvendelse af sundhedsskadelige farvestoffer og kemikalier.

Ud fra kendskabet til produkterne, der er sat i produktion, samt til fremtidige forventede produkter, forventes der ikke overtrædelser i fremtiden.

Corporate social responsibility (CSR) report (continued)

chemicals.

The Group manufactures products in accordance with the applicable REACH regulation (EU legislation) and performs regular chemical tests to ensure that the applicable legislation is adhered to.

The Group's RSL (Restriction list for Substances with very high concern) is updated annually and contains matters, which at the moment are not regulated by the EU - this is to ensure that the Group's future products will be manufactured with environmental considerations in mind.

Since 2016, the Group has had their own GOTS certificate for selected products and brands, and a large part of the Group's suppliers deliver GOTS-certified products. In addition to this, the Group is certified in the OekoTex Standard 100, Organic Cotton Standard and Global Recycled Standard.

In 2024, the Group also received the certificate Woolmark.

The Group seeks full transparency towards customers so that we by mutual effort increase the performances in the sustainable area - it is a task to be solved jointly with customers and suppliers.

It is the aim to increase both our knowledge and the level of sustainability in relation to the requirements of the industry and not least the customers' expectations.

The 17 Sustainable Development Goals are considered a guideline for pointing out the most significant focus areas. The Group has chosen to bring into focus the following Sustainable Development Goals: "No poverty", "Decent work and economic growth", "Responsible consumption and production" and "Climate action".

In connection with the tests of the products, carried out by internationally acknowledged test institutes, no violations have been detected this year in relation to the Group's policies regarding the use of harmful dyes and chemicals.

Based on the knowledge of the products put into production and of future expected products, no violations are expected in the future.

Ledelsesberetning

Management Commentary

Redegørelse for samfundsansvar (fortsat)

Selskabet ønsker at være en del af det, at gøre samfundet bedre - vi tager ansvar både socialt, økonomisk og miljømæssigt. Der arbejdes fortsat ud fra principperne ”SKAL, BØR og KAN”, således, at selskabet øger brugen af bæredygtige materialer i fremtiden.

Koncernen indgår i et brancheorienteret sektorsamarbejde, der arbejder hen mod at tekstilbranchen lever op til målene i 2030 - de 3 overordnede områder er: Genanvendelige materialer, Cirkulær design og Cirkulære forretningsmodeller.

Sociale forhold og personaleforhold

Det er afgørende for koncernen, at der eksisterer gode arbejdsforhold på de fabrikker, hvor vores produkter fremstilles.

Når koncernen indleder et samarbejde med leverandører, er medarbejdernes sikkerhed og arbejdsforhold i fokus. Koncernen tolererer ikke børnearbejde, diskrimination eller anden respektløs behandling af medarbejderne.

Koncernen erkender, at produktionslandene, der primært omfatter Kina, Indien, Vietnam, Pakistan, Bangladesh, Tyrkiet, Polen og Italien, i nogle tilfælde har en lidt anden kulturel opfattelse af ansvarlig produktion end koncernen.

Koncernen er i konstant dialog med sine leverandører og producenter. Der argumenteres for, at ordentlige forhold øger produktiviteten og medarbejder-tilfredsheden, og koncernen glæder sig meget over alle de forbedringer, som kravene er med til at skabe. Via løbende opsyn forsøges det sikret, at aftaler og krav også bliver efterlevet i praksis. Koncernen forlanger ligeledes, at leverandørernes underleverandører overholder regler for ansvarlig produktion både i henhold til EU-konventionen ”The 10 Principles of the United Nations Global Compact for: Human Rights, Labour Standards, Environment and Anti- Corruption” samt de nationale regulativer i produktionslandet.

Størsteparten af koncernens varer bliver sendt fra producenterne til eget lager i Danmark, hvorfra det distribueres til koncernens kunder overalt i Europa.

Corporate social responsibility (CSR) report (continued)

The Group wishes to be part of what makes society better - we take responsibility socially, economically and environmentally. Work is still based on the principles of “MUST, SHOULD and CAN” (in Danish: SKAL, BØR og KAN) so that the Company increases the use of sustainable materials in the future.

The Group is part of an industry-oriented sector collaboration which works towards the aim that the textile industry will live up to the goals in 2030 - the three overall areas are: Reusable materials, Circular design and Circular business models.

Social conditions

It is of the essence for the Group that good working conditions exist at the manufacturing facilities, where our products are manufactured.

The employees’ security and working conditions are in focus, when the Group initiates a collaboration with suppliers. The Group does not tolerate child labour, discrimination, or any other disrespectful treatment of the employees.

The Group acknowledges that the producing countries, which primarily includes China, India, Vietnam, Pakistan, Bangladesh, Turkey, Poland and Italy, in some cases might have a different cultural understanding of responsible production than the Group.

The Group is in a constant dialogue with their suppliers and producers. It is argued that proper conditions increase the productivity and the employee satisfaction, and the Group is very pleased with the improvements that the requirements result in. Via continuous supervision it is attempted to ensure that agreements and requirements are complied with in practice. The Group also requires that the suppliers’ sub-suppliers comply with rules on responsible production, both in accordance with the EU Convention “The 10 Principles of the United Nations Global Compact for: Human Rights, Labour Standards, Environment And Anti-Corruption” and the national regulations in the producing country.

The majority of the Group’s goods are sent from the manufacturers to their own warehouse in Denmark, from where they are distributed to the Group’s

Ledelsesberetning

Management Commentary

Redegørelse for samfundsansvar (fortsat)

Koncernen har en klar CSR (Corporate Social Responsibility) politik som hvert år tages op til vurdering både i forhold til de lovgivningsmæssige forhold samt egne vurderinger sat op imod, at koncernens brands skal kunne begå sig på europæisk plan overfor koncernens kunder, som i stigende grad stiller krav til en ansvarlig produktion af mærkevarer.

Det er af afgørende betydning, at koncernen ikke bliver eller har været involveret i sager, som kan påvirke koncernens image og forretningsgrundlag.

Det er koncernens politik, at leverandører er medlem af BSCI samt har et BSCI-certifikat i klasse B eller C. Enhver audit på fabrikkerne foretages af uafhængige, men akkrediterede auditeringsvirksomheder. Koncernen er selv medlem af BSCI.

I forbindelse med de udførte audit hos leverandørerne i indeværende år, er der ikke konstateret overtrædelser i forhold til koncernens politik for området.

Ud fra kendskabet til leverandørerne, forventes der ikke overtrædelser i fremtiden.

Bekæmpelse af korrupsion og bestikkelse

Koncernen har en særlig politik for bekæmpelse af korrupsion og bestikkelse. Koncernen har nultolerance over for enhver form for bestikkelse og anden korrupt adfærd. Ved overtrædelse vil der ske omgående bortvisning og afskedigelse af medarbejdere og samarbejdspartnere.

Der har ikke været konstateret tilfælde af bestikkelse i løbet af året, ligesom der heller ikke forventes tilfælde i fremtiden.

I henhold til lovgivningen har selskabet oprettet en whistleblowerordning.

Der ligger en hel præcis handlingsplan, såfremt ordningen modtager en henvendelse.

Ordnningen har i årets løb ikke modtaget nogen henvendelser.

Corporate social responsibility (CSR) report (continued)

customers all over Europe.

The Group has a clear CSR (Corporate Social Responsibility) policy, which is taken up annually to assess both legislative matters and own assessments in relation to that the Group's brands must be able to make progress at a European level towards the Group's customers, who to an increasing extent make demands of responsible production of brands.

It is of material importance that the Group will not be or has not been involved in cases, which may impact the Group's image and business foundation.

It is the Group's policy that suppliers are members of BSCI and have a BSCI certificate for class B or C. Any audit at the manufacturing facilities must be performed by independent but accredited audit companies. The Group itself is a member of BSCI.

In connection with the audits carried out at the suppliers this year, no violations were found in relation to the group's policy for the area.

Based on knowledge of the suppliers, no violations are expected in the future.

Fight against corruption and bribery

The Group has a special policy for preventing corruption and bribery. The Group has zero tolerance of any form of bribery and other corrupt behaviour. Violations will result in immediate expulsion and dismissal of employees and partners.

No cases of bribery have been identified during the year, nor are any cases expected in the future.

In accordance with the legislation, the company has established a whistleblower scheme.

There is a precise action plan if the scheme receives an inquiry.

The scheme has not received any inquiries during the year.

Ledelsesberetning

Management Commentary

Redegørelse for samfundsansvar (fortsat)

Menneskerettigheder

Koncernens principper for menneskerettigheder er en del af koncernens etiske regelsæt. Koncernen praktiserer og accepterer ikke forskelsbehandling på grundlag af race, hudfarve, national oprindelse, alder, køn, seksuel orientering, religion, fysisk eller psykisk handicap eller invaliditet.

Der har ikke været konstateret tilfælde af forskelsbehandling i løbet af året, ligesom der heller ikke forventes tilfælde i fremtiden.

I henhold til lovgivningen har selskabet oprettet en whistleblowerordning.

Der ligger en hel præcis handlingsplan, såfremt ordningen modtager en henvendelse.

Ordnningen har i årets løb ikke modtaget nogen henvendelser.

Redegørelse for dataetik

Der foreligger endnu ikke en formaliseret politik for dataetik. Koncernen følger den til enhver tid gældende lovgivning indenfor området og har en nedskreven GDPR politik.

Koncernen har skriftlige aftaler med 3. parts-leverandører til fx. it, lønsystemer mv.

Koncernen har en godkendt whistleblowerordning som administreres af koncernens HR-ansvarlige.

Koncernen vil i fremtiden arbejde videre med en mere formaliseret politik for dataetik.

Corporate social responsibility (CSR) report (continued)

Human rights

The Group's principles of human rights are part of the Group's ethical rules. The Group does not practice nor accept discrimination based on race, colour, national origin, age, gender, sexual orientation, religion, physical or mental disabilities or disablement.

No cases of discrimination have been identified during the year, and no cases are expected in the future either.

In accordance with the legislation, the company has established a whistleblower scheme.

There is a precise action plan if the scheme receives an inquiry.

The scheme has not received any inquiries during the year.

Report of data ethics

A formalised policy for data ethics does not yet exist. The Group follows legislation within the area applicable at any time and has a written GDPR policy.

The Group has written agreements with third-party suppliers of IT, payroll systems, etc.

The Group has an approved whistleblowing scheme, which is administered by the HR manager of the Group.

In the future, the Group will continue its work on a more formalised policy for data ethics.

Resultatopgørelse 1. januar - 31. december

Income Statement 1 January - 31 December

	Note	Koncernen Group		Moderselskabet Parent Company	
		2024 kr. DKK	2023 kr. DKK	2024 kr. DKK	2023 kr. DKK
Nettoomsætning	1	393.067.842	298.378.718	0	0
Net revenue					
Andre driftsindtægter <i>Other operating income</i>		1.628.031	967.496	0	0
Vareforbrug <i>Raw materials and consumables used</i>		-212.547.438	-172.154.395	0	0
Eksterne omkostninger <i>Other external expenses</i>	2	-85.702.832	-59.889.417	-148.860	-252.050
Bruttoresultat		96.445.603	67.302.402	-148.860	-252.050
Gross profit/loss					
Personaleomkostninger <i>Staff costs</i>	3	-68.942.340	-42.119.596	0	0
Af- og nedskrivninger <i>Depreciation, amortisation and impairment losses</i>		-18.128.876	-16.762.300	0	0
Driftsresultat		9.374.387	8.420.506	-148.860	-252.050
Operating profit					
Indtægter af kapitalandele i dat- tervirksomheder <i>Income from investments in subsidiaries</i>		0	0	46.295.906	-3.064.075
Andre finansielle indtægter <i>Other financial income</i>	4	45.649.019	479.996	416	4
Øvrige finansielle omkostninger <i>Other financial expenses</i>		-8.390.106	-8.986.764	-141.491	-137.849
Resultat før skat		46.633.300	-86.262	46.005.971	-3.453.970
Profit before tax					
Skat af årets resultat <i>Tax on profit/loss for the year</i>	5	-4.503.979	-3.312.239	32.658	55.469
Årets resultat	6	42.129.321	-3.398.501	46.038.629	-3.398.501
Profit for the year					

Penneo document key: WF4CU-UKD55-EWDDO-763M8-JQTV5-A7X5C

Balance 31. december

Balance Sheet at 31 December

	Note	Koncernen Group		Moderselskabet Parent Company	
		2024 kr. DKK	2023 kr. DKK	2024 kr. DKK	2023 kr. DKK
Aktiver Assets					
Erhvervede immaterielle anlægsaktiver <i>Intangible fixed assets acquired</i>		408.370	588.588	0	0
Goodwill <i>Goodwill</i>		119.848.630	131.157.523	0	0
Immaterielle anlægsaktiver <i>Intangible assets</i>	7	120.257.000	131.746.111	0	0
Andre anlæg, driftsmateriel og inventar <i>Other plant, machinery tools and equipment</i>		5.412.729	2.725.815	0	0
Indretning af lejede lokaler <i>Leasehold improvements</i>		1.700.579	1.719.641	0	0
Materielle anlægsaktiver <i>Property, plant and equipment</i>	8	7.113.308	4.445.456	0	0
Kapitalandele i dattervirk- somheder <i>Investments in subsidiaries</i>		0	0	113.034.964	63.064.781
Lejedepositum <i>Rent deposit</i>		4.933.890	3.139.337	0	0
Finansielle anlægsaktiver <i>Financial non-current assets</i>	9	4.933.890	3.139.337	113.034.964	63.064.781
Anlægsaktiver		132.304.198	139.330.904	113.034.964	63.064.781
Non-current assets					
Fremstillede færdigvarer og handelsvarer <i>Finished goods and goods for resale</i>		79.763.017	61.162.234	0	0
Forudbetaling for varer <i>Prepayments</i>		6.939.600	12.169.406	0	0
Varebeholdninger <i>Inventories</i>		86.702.617	73.331.640	0	0
Tilgodehavender fra salg og tjenesteydelser <i>Trade receivables</i>		43.639.932	24.899.214	0	0
Tilgodehavende hos tilknyttede virksomheder <i>Receivables from group enterprises</i>		0	0	3.375.265	4.619.326
Afledte finansielle instrumenter <i>Derivative financial instruments</i>	10	3.210.402	0	0	0

Balance 31. december

Balance Sheet at 31 December

	Note	Koncernen Group		Moderselskabet Parent Company	
		2024 kr. DKK	2023 kr. DKK	2024 kr. DKK	2023 kr. DKK
Aktiver (fortsat) Assets (continued)					
Andre tilgodehavender <i>Other receivables</i>		3.529.348	1.198.217	0	0
Tilgodehavende sambeskætningsbidrag <i>Joint tax contribution receivable</i>		0	0	5.003.713	1.462.417
Periodeafgrænsningsposter <i>Prepayments</i>	11	5.712.366	3.330.961	0	0
Tilgodehavender Receivables		56.092.048	29.428.392	8.378.978	6.081.743
Likvide beholdninger <i>Cash and cash equivalents</i>		3.422.433	13.317.930	1.417	4
Omsætningsaktiver Current assets		146.217.098	116.077.962	8.380.395	6.081.747
Aktiver Assets		278.521.296	255.408.866	121.415.359	69.146.528

Balance 31. december

Balance Sheet at 31 December

	Note	Koncernen Group		Moderselskabet Parent Company	
		2024 kr. DKK	2023 kr. DKK	2024 kr. DKK	2023 kr. DKK
Passiver Equity and liabilities					
Anpartskapital <i>Share capital</i>	12	81.985	81.985	81.985	81.985
Reserve for nettoopskrivning efter indre værdis metode <i>Reserve for net revaluation under the equity method</i>		0	0	55.034.964	5.064.781
Dagsværdireserve for regnskabsmæssig sikring <i>Fair value reserve for hedge accounting</i>		2.504.114	-1.194.860	0	0
Dagsværdireserve for valutaomregning af udenlandske enheder <i>Fair value reserve, currency translation of foreign entities</i>		-10.847	13.850	0	0
Overført resultat <i>Retained earnings</i>		110.867.926	68.738.605	62.235.537	62.492.814
Egenkapital		113.443.178	67.639.580	117.352.486	67.639.580
Equity					
Hensættelser til udskudt skat <i>Provision for deferred tax</i>	13	433.000	475.061	0	0
Hensatte forpligtelser		433.000	475.061	0	0
Provisions					
Gæld til pengeinstitutter <i>Bank loan</i>		24.000.000	36.000.000	0	0
Anden gæld <i>Other non-current liabilities</i>		42.420.312	89.665.314	0	0
Periodeafgrænsningsposter <i>Accruals and deferred income</i>		802.805	0	0	0
Langfristede gældsforpligtelser <i>Non-current liabilities</i>	14	67.223.117	125.665.314	0	0
Gæld til pengeinstitutter <i>Bank debt</i>		68.755.170	36.472.548	0	0
Leasingforpligtelser <i>Lease liabilities</i>		601.396	192.216	0	0
Leverandører af varer og tjenesteydelser <i>Trade payables</i>		13.959.650	9.657.764	0	0
Gæld til tilknyttede virksomheder <i>Debt to Group companies</i>		0	0	1.314.818	0

Balance 31. december

Balance Sheet at 31 December

	Note	Koncernen Group		Moderselskabet Parent Company	
		2024 kr. DKK	2023 kr. DKK	2024 kr. DKK	2023 kr. DKK
Passiver (fortsat) <i>Equity and liabilities</i> <i>(continued)</i>					
Selskabsskat <i>Corporation tax payable</i>		2.651.150	1.909.288	2.623.055	1.406.948
Afledte finansielle instrumenter <i>Derivative financial instruments</i>	10	0	1.531.872	0	0
Anden gæld <i>Other liabilities</i>		11.235.689	11.865.223	125.000	100.000
Periodeafgrænsningsposter <i>Deferred income</i>	15	218.946	0	0	0
Kortfristede gældsforpligtelser <i>Current liabilities</i>		97.422.001	61.628.911	4.062.873	1.506.948
Gældsforpligtelser		164.645.118	187.294.225	4.062.873	1.506.948
Liabilities					
Passiver		278.521.296	255.408.866	121.415.359	69.146.528
Equity and liabilities					
Eventualposter mv. <i>Contingencies etc.</i>	16				
Pantsætninger og sikkerhedsstillelser <i>Charges and securities</i>	17				
Nærtstående parter <i>Related parties</i>	18				

Egenkapitalopgørelse

Equity

kr.	Koncernen				
	Anpartskapital	Dagsværdi-reserve for regnskabs-mæssig sikring	Dagsværdi-reserve for valutaomreg-ning af uden-landske enheder	Overført resultat	I alt
DKK	Share capital	Fair value reserve for hedge accounting	Fair value reserve, currency translation of foreign entities	Retained earnings	Total
Egenkapital 1. januar 2024 <i>Equity at 1 January 2024</i>	81.985	-1.194.860	13.850	68.738.605	67.639.580
Forslag til resultatdisponering, jf. note 6 <i>Proposed profit allocation, see note 6</i>				42.129.321	42.129.321
Bevæg. dagsværdireserver <i>Change fair value reserves</i>					
Årets værdiregulering <i>Value adjustments in the year</i>		4.742.274	-24.697		4.717.577
Skat af egenkapitalbevægelser <i>Tax on changes in equity</i>		-1.043.300			-1.043.300
Egenkapital 31. december 2024 <i>Equity at 31 December 2024</i>	81.985	2.504.114	-10.847	110.867.926	113.443.178

Egenkapitalopgørelse

Equity

	Moderselskabet			
	Parent Company			
kr.	Anparts-kapital	Reserve for netto-opskrivning efter indre værdi metode	Overført resultat	I alt
DKK	Share capital	Reserve for net revaluation under the equity method	Retained earnings	Total
Egenkapital 1. januar 2024 <i>Equity at 1 January 2024</i>	81.985	5.064.781	62.492.814	67.639.580
Forslag til resultatdisponering, jf. note 6 <i>Proposed profit allocation, see note 6</i>		46.295.906	-257.277	46.038.629
Andre lovpligtige bindinger <i>Other legal bindings</i>				
Valutakursreguleringer <i>Foreign exchange adjustments</i>		-24.697		-24.697
Andre reg. af indre værdi <i>Other adjustments to equity value</i>		3.698.974		3.698.974
Egenkapital 31. december 2024 <i>Equity at 31 December 2024</i>	81.985	55.034.964	62.235.537	117.352.486

Pengestrømsopgørelse 1. januar - 31. december

Cash Flow Statement 1 January - 31 December

	Koncernen Group		Moderselskabet Parent Company	
	2024 kr. DKK	2023 kr. DKK	2024 kr. DKK	2023 kr. DKK
Årets resultat <i>Profit/loss for the year</i>	42.129.321	-3.398.501	46.038.629	-3.398.501
Årets afskrivninger tilbageført <i>Depreciation and amortisation, reversed</i>	18.128.876	16.762.300	0	0
Tilbageførsel af realisationsavancer <i>Reversed realization gains</i>	-104.541	0	0	0
Resultat af dattervirksomheder <i>Profit/loss from subsidiaries</i>	0	0	-46.295.906	3.064.075
Skat af årets resultat tilbageført <i>Tax on profit/loss, reversed</i>	4.503.979	3.312.239	-32.658	-55.469
Øvrige reguleringer <i>Other adjustments</i>	4.742.274	2.566.571	0	0
Betalt selskabsskat <i>Corporation tax paid</i>	-4.847.957	-7.511.422	-2.292.531	15.185
Ændring i varebeholdninger <i>Change in inventories</i>	-13.370.977	14.805.615	0	0
Ændring i tilgodehavender (ekskl. skat) <i>Change in receivables (ex tax)</i>	-26.663.656	8.635.308	1.244.061	-4.619.326
Ændring i kortfristet gæld (ekskl. skat, skyldige afdrag og kassekredit) <i>Change in current liabilities (ex bank, tax, instalments payable and overdraft facility)</i>	2.773.089	7.664.757	1.339.818	31.000
Andre pengestrømme vedrørende driftsaktiviteter <i>Other cash flows from operating activities</i>	354	502.341	0	0
Pengestrømme fra driftsaktivitet	27.290.762	43.339.208	1.413	-4.963.036
Cash flows from operating activity				
Køb af immaterielle anlægsaktiver <i>Purchase of intangible assets</i>	-4.473.000	-6.509.976	0	0
Køb af materielle anlægsaktiver <i>Purchase of property, plant and equipment</i>	-5.561.026	-1.858.142	0	0
Salg af materielle anlægsaktiver <i>Sale of property, plant and equipment</i>	827.796	0	0	0
Køb af finansielle anlægsaktiver <i>Purchase of financial assets</i>	-1.794.552	-83.905	0	0
Salg af finansielle anlægsaktiver <i>Sale of financial assets</i>	0	18.044	0	0

Pengestrømsopgørelse 1. januar - 31. december

Cash Flow Statement 1 January - 31 December

	Koncernen Group		Moderselskabet Parent Company	
	2024 kr. DKK	2023 kr. DKK	2024 kr. DKK	2023 kr. DKK
Andre pengestrømme vedrørende investeringsaktiviteter <i>Other cash flows from investing activities</i>	0	13.850	0	0
Pengestrømme fra investeringsaktivitet	-11.000.782	-8.420.129	0	0
<i>Cash flows from investing activity</i>				
Provenu ved langfristet lånoptagelse <i>Proceeds from non-current borrowing</i>	3.022.805	6.685.001	0	0
Afdrag på lån <i>Instalments on loans</i>	-16.354.280	-12.000.000	0	0
Andre ændringer i langfristet gæld <i>Other changes in non-current debt</i>	-45.110.720	-74.664	0	0
Ændring i driftskredit <i>Change in bank debt</i>	32.282.622	-24.579.819	0	0
Andre pengestrømme vedrørende finansieringsaktiviteter <i>Other cash flows from financing activities</i>	-25.904	4.963.040	0	4.963.040
Pengestrømme fra finansieringsaktivitet	-26.185.477	-25.006.442	0	4.963.040
<i>Cash flows from financing activity</i>				
Ændring i likvider	-9.895.497	9.912.637	1.413	4
<i>Change in cash and cash equivalents</i>				
Likvider 1. januar <i>Cash and cash equivalents at 1 January</i>	13.317.930	3.405.293	4	0
Likvider 31. december	3.422.433	13.317.930	1.417	4
<i>Cash and cash equivalents at 31 December</i>				
Likvider 31. december specificeres således: <i>Cash and cash equivalents at 31 December comprise:</i>				
Likvide beholdninger <i>Cash and cash equivalents</i>	3.422.433	13.317.930	1.417	4
Likvider	3.422.433	13.317.930	1.417	4
<i>Cash and cash equivalents</i>				

Penneo document key: WF4CU-UKD55-EWDDO-763M8-JQTV5-A7X5C

Noter

Notes

	Koncernen <i>Group</i>		Moderselskabet <i>Parent Company</i>	
	2024	2023	2024	2023
	kr.	kr.	kr.	kr.
	DKK	DKK	DKK	DKK
1 Nettoomsætning				
<i>Net revenue</i>				
Segmentoplysninger (geografi)				
<i>Segment details (geography)</i>				
Omsætning, Danmark	59.800.783	61.994.924	0	0
<i>Revenue, Denmark</i>				
Omsætning, Europa	305.313.941	216.829.342	0	0
<i>Revenue, Europe</i>				
Omsætning, resten af verden	27.953.118	19.554.452	0	0
<i>Revenue, countries outside Europe</i>				
	393.067.842	298.378.718	0	0

2 | Honorar til generalforsamlingsvalgte

revisorer

Fee to statutory auditor

Samlet honorar:

Total fee

BDO	738.688	520.250		
<i>BDO</i>				
	738.688	520.250		

Specifikation af honorar:

Specification of fee

Lovpligtig revision	460.000	195.000		
<i>Statutory audit</i>				
Erklæringsopgaver med sikkerhed	10.000	18.200		
<i>Assurance engagements</i>				
Skatterådgivning	71.688	71.000		
<i>Tax consultancy</i>				
Andre ydelser	197.000	236.050		
<i>Other services</i>				
	738.688	520.250		

Noter

Notes

	Koncernen <i>Group</i>		Moderselskabet <i>Parent Company</i>	
	2024 kr. DKK	2023 kr. DKK	2024 kr. DKK	2023 kr. DKK
3 Personaleomkostninger				
<i>Staff costs</i>				
Antal heltidsbeskæftigede personer i gennemsnit: <i>Average number of full time employees</i>	130	86	1	1
Løn og gager <i>Wages and salaries</i>	57.896.339	36.030.096	0	0
Pensioner <i>Pensions</i>	7.592.587	5.463.414	0	0
Andre omkostninger til social sikring <i>Social security costs</i>	3.172.426	567.115	0	0
Andre personaleomkostninger <i>Other staff costs</i>	280.988	58.971	0	0
	68.942.340	42.119.596	0	0
Vederlag til direktion <i>Remuneration of Executive Board</i>	3.425.005	2.289.099	0	0
Vederlag til bestyrelse <i>Remuneration of Board of Directors</i>	200.000	150.000	0	0
	3.625.005	2.439.099	0	0
4 Særlige poster				
<i>Special items</i>				
Earn out forpligtelse ved udløb af aftale <i>Earn out obligation at the end of the agreement</i>	45.000.000	0	0	0
	45.000.000	0	0	0
5 Skat af årets resultat				
<i>Tax on profit/loss for the year</i>				
Beregnet skat af årets skattepligtige indkomst <i>Calculated tax on taxable income of the year</i>	5.589.340	3.984.948	-32.658	-55.469
Regulering af udskudt skat <i>Adjustment of deferred tax</i>	-42.061	-108.064	0	0
Skat af egenkapitalbevægelser <i>Tax on equity movements</i>	-1.043.300	-564.645	0	0
	4.503.979	3.312.239	-32.658	-55.469

Noter

Notes

	Koncernen Group		Moderselskabet Parent Company	
	2024 kr. DKK	2023 kr. DKK	2024 kr. DKK	2023 kr. DKK
6 Forslag til resultatdisponering <i>Proposed distribution of profit</i>				
Henlæggelser til reserve for nettoopskrivning efter indre værdis metode <i>Allocation to reserve for net revaluation under the equity method</i>	0	0	46.295.906	-3.064.075
Overført resultat <i>Retained earnings</i>	42.129.321	-3.398.501	-257.277	-334.426
	42.129.321	-3.398.501	46.038.629	-3.398.501

7 | Immaterielle anlægsaktiver

Intangible assets

	Koncernen Group	
	Erhvervede immaterielle anlægsaktiver <i>Intangible fixed assets acquired</i>	Goodwill <i>Goodwill</i>
kr. DKK		
Kostpris 1. januar 2024 <i>Cost at 1 January 2024</i>	1.402.351	168.312.068
Tilgang <i>Additions</i>	0	4.473.000
Kostpris 31. december 2024 <i>Cost at 31 December 2024</i>	1.402.351	172.785.068
Afskrivninger 1. januar 2024 <i>Amortisation at 1 January 2024</i>	813.719	37.154.545
Årets afskrivninger <i>Amortisation for the year</i>	180.262	15.781.893
Afskrivninger 31. december 2024 <i>Amortisation at 31 December 2024</i>	993.981	52.936.438
Regnskabsmæssig værdi 31. december 2024	408.370	119.848.630
<i>Carrying amount at 31 December 2024</i>		

Noter

Notes

8 | Materielle anlægsaktiver

Property, plant and equipment

	Koncernen	
	<i>Group</i>	
	Andre anlæg, driftsmateriel og inventar <i>Other plant, machinery tools and equipment</i>	Indretning af lejede lokaler <i>Leasehold improvements</i>
kr.		
DKK		
Kostpris 1. januar 2024	11.485.127	2.332.422
<i>Cost at 1 January 2024</i>		
Tilgang	4.976.417	584.609
<i>Additions</i>		
Afgang	-1.253.213	0
<i>Disposals</i>		
Kostpris 31. december 2024	15.208.331	2.917.031
<i>Cost at 31 December 2024</i>		
Af- og nedskrivninger 1. januar 2024	8.759.996	612.781
<i>Depreciation and impairment losses at 1 January 2024</i>		
Tilbageførsel af afskrivninger på afhændede aktiver	-527.444	0
<i>Reversal of depreciation of assets disposed of</i>		
Årets afskrivninger	1.563.050	603.671
<i>Depreciation for the year</i>		
Af- og nedskrivninger 31. december 2024	9.795.602	1.216.452
<i>Depreciation and impairment losses at 31 December 2024</i>		
Regnskabsmæssig værdi 31. december 2024	5.412.729	1.700.579
<i>Carrying amount at 31 December 2024</i>		
Finansielle leasingaktiver	622.083	
<i>Finance lease assets</i>		

Noter

Notes

9 | Finansielle anlægsaktiver

Financial non-current assets

	Koncernen <i>Group</i>
kr.	
<i>DKK</i>	<i>Lejededesitum</i> <i>Rent deposit</i>
Kostpris 1. januar 2024	3.139.338
<i>Cost at 1 January 2024</i>	
Tilgang	1.794.552
<i>Additions</i>	
Kostpris 31. december 2024	4.933.890
<i>Cost at 31 December 2024</i>	
Regnskabsmæssig værdi 31. december 2024	4.933.890
<i>Carrying amount at 31 December 2024</i>	

	Moder- selskabet <i>Parent Company</i>
kr.	
<i>DKK</i>	<i>Kapitalandele i</i> <i>dattervirk-</i> <i>somheder</i> <i>Investments in</i> <i>subsidiaries</i>
Kostpris 1. januar 2024	58.000.000
<i>Cost at 1 January 2024</i>	
Kostpris 31. december 2024	58.000.000
<i>Cost at 31 December 2024</i>	
Værdireguleringer 1. januar 2024	5.064.781
<i>Revaluation at 1 January 2024</i>	
Valutakursregulering	-24.697
<i>Exchange adjustment</i>	
Årets resultat	46.295.906
<i>Profit/loss for the year</i>	
Egenkapitalbevægelser	3.698.974
<i>Equity movements</i>	
Værdireguleringer 31. december 2024	55.034.964
<i>Revaluation at 31 December 2024</i>	
Regnskabsmæssig værdi 31. december 2024	113.034.964

Noter

Notes

9 | Finansielle anlægsaktiver (fortsat)

Fixed asset investments (continued)

Kapitalandele i dattervirksomheder (kr.)

Investments in subsidiaries (DKK)

Navn og hjemsted <i>Name and domicil</i>	Egenkapital <i>Equity</i>	Årets resultat <i>Profit/loss for the year</i>	Ejerandel <i>Ownership</i>
Brands4kids Executive ApS, Ikast	113.034.964	46.295.906	100 %

10 | Afledte finansielle instrumenter

Derivative financial instruments

Som led i sikring af indregnede og ikke-indregnede transaktioner anvender Brands4kids A/S sikringsinstrumenter, såsom valutaterminsforretninger og valutaoptioner.

Selskabet har indgået valutaoptioner til kurssikring af fremtidige varekøb og varesalg for 8.390 tUSD. I forhold til balancedagen har kontrakterne samlet en positiv værdi på 3.210 tkr. før skat. Kursgevinsten er indregnet i egenkapitalen.

As part of the hedging of recognised and non-recognised transactions, Brands4kids A/S uses hedging instruments such as forward contracts and foreign exchange options.

The company has entered into foreign exchange options to hedge future purchases and sales of USD ('000) 8,390. In relation to the balance sheet date, the contracts have a total positive value of DKK ('000) 3,210 before tax. The exchange rate gain is recognised in equity.

11 | Periodeafgrænsningsposter

Prepayments

Forsikringer <i>Insurances</i>	444.186	253.413	0	0
Omkostninger <i>Costs</i>	334.215	215.347	0	0
Salesmens samples <i>Salemens samples</i>	2.945.101	2.091.959	0	0
Øvrige omkostninger <i>Other costs</i>	1.988.864	770.242	0	0
	5.712.366	3.330.961	0	0

12 | Anpartskapital

Share capital

Anpartskapitalen er fordelt således:

Allocation of Share capital:

Selskabskapital A, 80.000 stk. a nom. 1 kr. <i>Share capital A, 80.000 unit in the denomination of 1 DKK</i>			80.000	80.000
Selskabskapital B, 1.985 stk. a nom. 1 kr. <i>Share capital B, 1.985 unit in the denomination of 1 DKK</i>			1.985	1.985
			81.985	81.985

Noter

Notes

13 | Hensættelser til udskudt skat

Provision for deferred tax

Hensættelse til udskudt skat vedrører forskelle mellem regnskabsmæssige og skattemæssige værdier på tilgodehavender, immaterielle anlægsaktiver og materielle anlægsaktiver, herunder indregnede finansielle leasingforpligtelser.

The provision for deferred tax is related to differences between the carrying amount and tax value of receivables, intangible and tangible fixed assets, including recognised finance lease liabilities.

	Koncernen <i>Group</i>		Moderselskabet <i>Parent Company</i>	
	2024	2023	2024	2023
	kr.	kr.	kr.	kr.
	DKK	DKK	DKK	DKK
Udskudt skat vedrører:				
<i>Deferred tax is related to</i>				
Immaterielle anlægsaktiver <i>Intangible fixed assets</i>	273.000	289.000	0	0
Materielle anlægsaktiver <i>Tangible fixed assets</i>	75.000	48.000	0	0
Varebeholdninger <i>Inventories</i>	-262.000	0	0	0
Tilgodehavender <i>Tilgodehavender</i>	347.000	180.061	0	0
Leasingforpligtelser <i>Lease liabilities</i>	0	-42.000	0	0
	433.000	475.061	0	0
Udskudt skat 1. januar <i>Deferred tax, beginning of year</i>	475.061	583.125	0	0
Årets udskudte skat i resultatopgørelsen <i>Deferred tax of the year, income statement</i>	-42.061	-108.064	0	0
Udskudt skat 31. december 2024	433.000	475.061	0	0

Provision for deferred tax 31 December 2024

Noter

Notes

14 | Langfristede gældsforpligtelser

Long-term liabilities

kr.	Koncernen			
	Group			
	31/12 2024	Afdrag	Restgæld	31/12 2023
	gæld i alt	næste år	efter 5 år	gæld i alt
	31/12 2024	Repayment	Debt outstanding	31/12 2023
DKK	total liabilities	next year	after 5 years	total liabilities
Gæld til pengeinstitutter	36.000.000	12.000.000	0	48.000.000
<i>Bank loan</i>				
Leasingforpligtelser	601.396	601.396	0	192.216
<i>Lease liabilities</i>				
Anden gæld	46.774.592	4.354.280	0	90.347.194
<i>Other non-current liabilities</i>				
Periodeafgrænsningsposter	1.021.751	218.946	0	0
<i>Accruals and deferred income</i>				
	84.397.739	17.174.622	0	138.539.410

15 | Periodeafgrænsningsposter

Deferred income

Frie huslejemåneder periodiseret over kontraktens løbetid.

Free months of rent accrued over the term of the contract.

Noter

Notes

16 | Eventualposter mv.

Contingencies etc.

Eventualforpligtelser

Contingent liabilities

Koncernen har indgået lejekontrakt vedrørende lejemålet Industrivej 25, Ikast. Den gennemsnitlige årlige husleje udgør 2.933 tkr. Lejemålet kan tidligst opsiges pr. 31. juli 2029, herefter kan lejemålet opsiges med 12 måneders varsel.

Koncernen har indgået lejekontrakt vedrørende lejemålet Bæksgaardvej 3, Give. Den gennemsnitlige årlige husleje udgør 1.021 tkr. Lejemålet kan tidligst opsiges pr. 31. juli 2029, herefter kan lejemålet opsiges med 12 måneders varsel.

Koncernen har indgået lejekontrakt vedrørende lejemålet Bouet Møllevej 5, Nørresundby. Den gennemsnitlige årlige husleje udgør 213 tkr. Lejemålet kan opsiges med 6 måneders varsel.

Koncernen har indgået lejekontrakt på showrooms i Norge. Den gennemsnitlige årlige leje udgør samlet 390 tkr. Lejemålet er et løbende lejemål der udløber i 2026.

Koncernen har indgået lejekontrakt vedrørende lejemålet Poseidonweg 17, Lelystad, NL. Den gennemsnitlige årlige husleje udgør 4.401 tkr. Lejemålet kan tidligst opsiges pr. 30. september 2029, herefter kan lejemålet opsiges med 6 måneders varsel.

Koncernen har indgået lejekontrakt vedrørende lejemålet Graafsebaan 137, Rosmalen, NL. Den gennemsnitlige årlige husleje udgør 683 tkr. Lejemålet kan opsiges med 12 måneders varsel.

Koncernen har indgået operationelle leasingaftaler med en månedlig ydelse på 59 tkr. Længst løbende leasingaftale udløber oktober 2027.

The Group has entered a lease contract concerning the lease of Industrivej 25, Ikast. The average annual rent is DKK ('000) 2,933. The lease may at the earliest be terminated at 31 July 2029, after which date the lease may be terminated with 12 months' notice.

The Group has entered a lease contract concerning the lease of Bæksgaardvej 3, Give. The average annual rent is DKK ('000) 1,021. The lease may at the earliest be terminated at 31 July 2029, after which date the lease may be terminated with 12 months' notice.

The Group has entered a lease contract concerning the lease of Bouet Møllevej 5, Nørresundby. The average annual rent is DKK ('000) 213. The lease may be terminated with 6 months' notice.

The Group has entered a lease contract for showrooms in Norway. The average annual rent is DKK ('000) 390. The is an ongoing lease which expires in 2026.

The Group has entered a lease contract concerning the lease of Poseidonweg 17, Lelystad, NL. The average annual rent is DKK ('000) 4,401. The lease may at the earliest be terminated at 30 September 2029, after which date the lease may be terminated with 12 months' notice.

The Group has entered a lease contract concerning the lease of Graafsebaan 137, Rosmalen, NL. The average annual rent is DKK ('000) 683. The lease may be terminated with 12 months' notice.

The Group has entered operating lease contract with a monthly payment of DKK ('000) 59. The longest lease contract expires in October 2027.

Noter

Notes

16 | Eventualposter mv. (fortsat)

Contingencies etc. (continued)

Hæftelse i sambeskatningen

Joint liabilities

Koncernens danske selskaber hæfter solidarisk for skat af koncernens sambeskattede indkomst og for eventuelle kildeskatter såsom udbytteskat mv.

Skyldig skat af koncernens sambeskattede indkomst udgør 2.651 tkr. pr. balancedagen.

The Danish companies of the group is jointly and severally liable for tax on the group's jointly taxed income and for certain possible withholding taxes such as dividend tax and royalty tax, and for the joint registration of VAT.

Tax payable of the group's jointly taxed income amounts to DKK ('000) 2.651 at the Balance Sheet date.

17 | Pantsætninger og sikkerhedsstillelser

Charges and securities

Til sikkerhed for gæld til Sydbank A/S er der efter lov om virksomhedspant deponeret skadesløsbreve på 32.000 tkr., der giver pant i lagerbeholdninger, tilgodehavender fra salg og tjenesteydelser, immaterielle anlægsaktiver og andre anlæg, driftsmateriel og inventar med en regnskabsmæssig værdi på 108.156 tkr. Virksomhedspantet er afgivet af dattervirksomhed.

Til sikkerhed for bankgæld på 92.752 tkr. i dattervirksomheder og bankgæld i moderselskab 0 kr. har koncernen stillet aktier i dattervirksomhed Brands4kids A/S, som pant på nominelt 702 tkr. Pantet omfatter kapitalandele i dattervirksomheder, hvis regnskabsmæssige værdi på balancedagen i Brands4kids Executive ApS udgør 190.646 tkr.

As security for debt to Sydbank A/S and according to the act on business charges, letters of indemnity of DKK (000) 32,000 is deposited, which is secured on inventory, trade receivables and intangible fixed assets and other plant, tools and equipment with a total value of DKK (000) 108,156. The business charges is deposited by the subsidiary

As security for bank debt of DKK (000) 92,752 in the subsidiary companies and bank debt in the parent company DKK (000) 0, the group has pledged shares in the subsidiary Brands4kids A/S, as a nominal pledge of DKK (000) 702. The pledge includes investments in subsidiary, with the total value in Brands4kids Executive on the balance sheet date is DKK (000) 190.646.

18 | Nærtstående parter

Related parties

Selskabets nærtstående parter omfatter følgende:

The company's related parties include:

Standard Kidswear B.V., Leidsegracht 3, 1017NA Amsterdam, Holland, der er hovedaktionær.

Standard Kidswear B.V., Leidsegracht 3, 1017NA Amsterdam, Holland, who is principal shareholder.

Bestemmende indflydelse

Controlling influence

Standard Kidswear B.V., Leidsegracht 3, 1017NA Amsterdam, Holland, der er hovedaktionær.

Standard Kidswear B.V., Leidsegracht 3, 1017NA Amsterdam, Holland, who is principal shareholder.

Transaktioner med nærtstående parter

Transactions with related parties

Selskabet har haft følgende transaktioner med nærtstående parter:

Management fees.

The Group has had the following transactions with related parties:

Management fees.

Anvendt regnskabspraksis

Accounting Policies

Årsrapporten for Brands4kids Holding ApS for 2024 er aflagt i overensstemmelse med den danske årsregnskabslovs bestemmelser for store virksomheder i regnskabsklasse C .

Årsrapporten er udarbejdet efter samme regnskabspraksis som sidste år.

Koncernregnskabet

Koncernregnskabet omfatter moderselskabet Brands4kids Holding ApS samt dattervirksomheder, hvori Brands4kids Holding ApS direkte eller indirekte besidder mere end 50 % af stemmerettighederne eller på anden måde har bestemmende indflydelse. Virksomheder, hvori koncernen besidder mellem 20 % og 50 % af stemmerettighederne og udøver betydelig, men ikke bestemmende indflydelse, betragtes som associerede virksomheder, jf. koncernoversigten.

Koncernregnskabet er udarbejdet som et sammendrag af moderselskabets og dattervirksomheders årsregnskaber ved sammenlægning af ensartede regnskabsposter. Ved konsolideringen foretages fuld eliminering af koncerninterne indtægter og omkostninger, aktiebesiddelser, interne mellemværender og udbytter samt realiserede og urealiserede fortjenester og tab ved transaktioner mellem de konsoliderede virksomheder.

Nyerhvervede eller nystiftede virksomheder inden for koncernen indregnes i koncernregnskabet, som om virksomheden har været sammenlagt fra den tidligste regnskabsperiode, der indgår i koncernregnskabet. Solgte eller afviklede virksomheder indregnes i den konsoliderede resultatopgørelse fra den tidligste regnskabsperiode, der indgår i regnskabet. Sammenligningstal korrigeres for nyhvervede, solgte eller afviklede virksomheder.

Erhvervede virksomheder inden for koncernen indregnes i koncernregnskabet efter sammenlægningsmetoden, hvor sammenlægningen anses for sket fra den tidligste regnskabsperiode, der indgår i koncernregnskabet og med anvendelse af bogførte værdier på de overtagne aktiver og forpligtelser.

The Annual Report of Brands4kids Holding ApS for 2024 has been presented in accordance with the provisions of the Danish large-size Financial Statements Act for enterprises in reporting class C .

The Annual Report is prepared consistently with the accounting principles applied last year.

Consolidated Financial Statements

The Consolidated Financial Statements include the Parent Company Brands4kids Holding ApS and the subsidiaries in which Brands4kids Holding ApS directly or indirectly holds more than 50% of the voting rights or in any other way has a controlling influence. Enterprises in which the Group holds between 20% and 50% of the voting rights and exercises significant, but not controlling influence, are considered associates, see the Group structure.

The Consolidated Financial Statements consolidate the Financial Statements of the Parent Company and the subsidiaries by combining uniform accounts items. Intercompany income and expenses, shareholdings, intercompany accounts and dividend, and realised and unrealised gains and losses arising from transactions between the consolidated enterprises are fully eliminated in the consolidation.

Newly acquired or newly formed entities within the Group are recognised in the Consolidated Financial Statements as if the entity has been combined from the earliest financial period included in the Consolidated Financial Statements. Consolidated or wound up entities are recognised in the Consolidated Income Statement from the earliest financial period included in the Financial Statements. Comparative figures are corrected for newly acquired, sold or wound-up entities.

Acquired entities within the Group are recognised in the Consolidated Financial Statements according to the combination method, the combination being regarded as completed as from the earliest financial period included in the Consolidated Financial Statements, and by using the carrying amounts of the assets and liabilities acquired.

Anvendt regnskabspraksis

Accounting Policies

Positive og negative forskelsbeløb mellem anskaffelsværdien og bogførte værdier af overtagne identificerede aktiver og forpligtelser indregnes i egenkapitalen ved anskaffelsen. Forskelsbeløbet fra erhvervede virksomheder udgør 58.000 tkr.

Transaktionsomkostninger, afholdt i forbindelse med erhvervelse af virksomheder, indregnes i resultatopgørelsen i afholdelsesåret.

Kapitalandele i dattervirksomheder udlignes med den forholdsmæssige andel af dattervirksomhedernes dagsværdi af nettoaktiver og forpligtelser på overtagelsestidspunktet.

Resultatopgørelsen

Nettoomsætning

Nettoomsætning ved salg af handelsvarer og færdigvarer indregnes i resultatopgørelsen, såfremt levering og risikoovergang til køber har fundet sted inden årets udgang, og såfremt indtægten kan opgøres pålideligt og forventes modtaget.

Nettoomsætningen indregnes ekskl. moms og med fradrag af de afgifter og rabatter, der kan henføres til salget.

Vareforbrug

Vareforbrug omfatter omkostninger, der afholdes for at opnå årets nettoomsætning. Herunder indgår direkte og indirekte omkostninger til råvarer og hjælpematerialer.

Andre driftsindtægter

Andre driftsindtægter indeholder regnskabsposter af sekundær karakter i forhold til koncernens og selskabets aktiviteter. Desuden indgår fortjeneste ved salg af immaterielle og materielle anlægsaktiver samt driftstabs- og konflikterstatninger samt lønrefusioner. Erstatninger indregnes, når indtægten skønnes at være realiserbar.

Andre eksterne omkostninger

Andre eksterne omkostninger omfatter øvrige produktions-, salgs-, leverings- og administrationsomkostninger, herunder omkostninger til energi, markedsføring, lokaler, tab på debitorer, operationelle leasingomkostninger mv.

Positive and negative differences between the acquisition cost and the carrying amounts of acquired and identified assets and liabilities are recognised in equity at the acquisition. The difference from acquired entities is DKK 58.000 ('000).

Transaction costs incurred in relation to acquisition of entities are recognised in the Income Statement in the year they were paid.

Investments in subsidiary enterprises are set off by the proportional share of the subsidiaries' fair value of net assets and liabilities at the acquisition date.

Income Statement

Net revenue

Net revenue from the sale of merchandise and finished goods is recognised in the Income Statement if supply and risk transfer to purchaser has taken place before the end of the year and if the income can be measured reliably and is expected to be received.

Net revenue is recognised exclusive of VAT and less duties and discounts related to the sale.

Cost of sales

Cost of sales comprise costs incurred to achieve the net revenue for the year, including direct and indirect costs of raw materials and consumables.

Other operating income

Other operating income includes items of a secondary nature in relation to the enterprises' principal activities, including profit from sale of intangible and tangible assets, operating loss and conflict compensations, as well as salary refunds. Compensations are recognised when the income is estimated to be realisable.

Other external expenses

Other external expenses include other production, sales, delivery and administrative costs, including costs of energy, marketing, premises, loss on bad debts, operating lease expenses, etc

Anvendt regnskabspraksis

Accounting Policies

Ydelser i forbindelse med operationelle leasing-aftaler og øvrige lejeaftaler indregnes i resultatopgørelsen over kontraktens løbetid. Selskabets samlede forpligtelse vedrørende operationelle leasing- og lejeaftaler indgår i beløbet oplyst under eventualposter mv.

Personaleomkostninger

Personaleomkostninger omfatter løn og gager, inklusiv feriepenge og pensioner samt andre omkostninger til social sikring mv. til koncernens og selskabets medarbejdere.

Indtægter af kapitalandele i dattervirksomheder

I moderselskabets resultatopgørelse indregnes den forholdsmæssige andel af dattervirksomheders resultat opgjort efter moderselskabets regnskabspraksis og med fuld eliminering af urealiserede interne avancer og tab og fradrag af afskrivning på merværdier og goodwill opstået ved købsprisallokering på overtagelsestidspunktet.

Ved afhændelser indregnes eventuel fortjeneste, når de økonomiske rettigheder knyttet til de solgte kapitalandele af dattervirksomheder overføres, dog tidligst når fortjenesten er realiseret eller anses som realisabel. Desuden indgår realiserede tab udover nedskrivninger, når sådanne må konstateres.

Finansielle indtægter og omkostninger

Finansielle indtægter og omkostninger indeholder renteindtægter og -omkostninger, finansielle omkostninger ved finansiell leasing, gæld og transaktioner i fremmed valuta samt tillæg og godtgørelse under acontoskatteordningen mv. Finansielle indtægter og omkostninger indregnes i resultatopgørelsen med de beløb, der vedrører regnskabsåret. Renteindtægter og -omkostninger beregnes på amortiserede kostpriser.

Skat af årets resultat

Årets skat, som består af årets aktuelle skat og forskydning i udskudt skat, indregnes i resultatopgørelsen med den del, der kan henføres til årets resultat, og direkte i egenkapitalen med den del, der kan henføres til posteringer direkte i egenkapitalen.

Payments related to operating lease expenses and other lease agreements are recognised in the Income Statement over the contract period. The Company's total liability concerning operating and other lease agreements are stated under contingencies, etc.

Staff costs

Staff costs comprise wages and salaries, including holiday pay and pensions, and other costs of social security etc., for the Group and the Parent Company's employees.

Income from investments in subsidiaries

The proportional share of the results of subsidiaries, stated according to the Parent Company's accounting policies and with full elimination of unrealised intercompany profits/losses and deduction of amortisation of added value and goodwill resulting from purchase price allocation at the date of acquisition, is recognised in the Parent Company's Income Statement.

In connection with transfers, potential profits are recognised when the economic rights related to the sold subsidiaries are transferred, however, at the earliest when the profit has been realised or is regarded as realisable. Moreover, realised losses other than impairments are included where identified.

Financial income and expenses

Financial income and expenses include interest income and expenses, financial expenses of finance leases, debt and transactions in foreign currencies, as well as charges and allowances under the tax-on-account scheme, etc. Financial income and expenses are recognised by the amounts that relate to the financial year. Interest income and expenses are calculated on amortised cost prices.

Tax

The tax for the year, which consists of the current tax for the year and changes in deferred tax, is recognised in the Income Statement by the share that may be attributed to the profit for the year, and is recognised directly in equity by the share that may be attributed to entries directly to equity.

Anvendt regnskabspraksis

Accounting Policies

Balancen

Immaterielle anlægsaktiver

Erhvervet goodwill måles til kostpris med fradrag af akkumulerede afskrivninger. Goodwill afskrives lineært over den økonomiske brugstid, der er vurderet til 10 år. Afskrivningsperioden er foretaget ud fra en vurdering af den erhvervede virksomheds markedsposition og indtjeningsprofil samt branchemæssige forhold.

Patenter og licenser måles til kostpris med fradrag af akkumulerede afskrivninger eller til genindvindingsværdien, hvor denne er lavere. Patenter afskrives over den resterende patentperiode, og licenser afskrives over aftaleperioden, dog maksimalt 10 år.

Fortjeneste eller tab ved salg af immaterielle anlægsaktiver opgøres som forskellen mellem salgsprisen med fradrag af salgskostninger og den regnskabsmæssige værdi på salgstidspunktet. Fortjeneste og tab indregnes i resultatopgørelsen under andre driftsindtægter eller andre driftsomkostninger.

Materielle anlægsaktiver

Andre anlæg, driftsmateriel og inventar samt indretning af lejede lokaler måles til kostpris med fradrag af akkumulerede af- og nedskrivninger.

Afskrivningsgrundlaget er kostpris med fradrag af den skønnede restværdi efter afsluttet brugstid.

Kostprisen omfatter anskaffelsesprisen samt omkostninger direkte tilknyttet anskaffelsen indtil det tidspunkt, hvor aktivet er klar til at blive taget i brug.

Der foretages lineære afskrivninger baseret på følgende vurdering af aktivernes forventede brugstider og restværdi:

Andre anlæg, driftsmateriel og inventar
Other plant, fixtures and equipment
Indretning af lejede lokaler
Leasehold improvements

Balance Sheet

Intangible fixed assets

Acquired goodwill is measured at cost less accumulated amortisation. Goodwill is amortised on a straight-line basis over the expected useful life which is estimated to 10 years. The period of amortisation is determined based on an assessment of the acquired Company's position in the market and earnings profile, and the industry-specific conditions.

Patents and licences are measured at the lower of cost less accumulated amortisation and the recoverable amount. Patents are amortised over the remaining patent period and licences are amortised over the period of the agreement, however, no more than 10 years.

Profit or loss from sale of intangible fixed assets is calculated at the difference between the sales price and the carrying amount at the time of the sale. Profit and loss are recognised in the Income Statement under other operating income or other operating expenses.

Property, plant and equipment

Other plant, fixtures and equipment and leasehold improvements are measured at cost less accumulated depreciation and impairment losses.

The depreciation base is cost less estimated residual value after end of useful life.

The cost includes the acquisition price and costs incurred directly in connection with the acquisition until the time when the asset is ready to be used.

Straight-line depreciation is provided on the basis of an assessment of the expected useful lives of the assets and their residual value:

Brugstid Useful life	Restværdi Residual value
3-8 år	0 %
5 år	0 %

Anvendt regnskabspraksis

Accounting Policies

Fortjeneste eller tab ved salg af materielle anlægsaktiver opgøres som forskellen mellem salgspris med fradrag af salgsomkostninger og den regnskabsmæssige værdi på salgstidspunktet. Fortjeneste eller tab indregnes i resultatopgørelsen under andre driftsindtægter eller andre driftsomkostninger.

Leasingkontrakter

Leasingkontrakter vedrørende materielle anlægsaktiver, hvor selskabet har alle væsentlige risici og fordele forbundet med ejendomsretten (finansiel leasing, jf. IAS 17), indregnes i balancen som aktiver. Aktiverne måles ved første indregning i balancen til kostpris opgjort til dagsværdi eller (hvis lavere) nutidsværdien af de fremtidige leasingydelser. Ved beregning af nutidsværdien anvendes leasingaftalens interne rente, eller alternativt virksomhedens lånerente, som diskonteringsfaktor. Finansielt leasede aktiver behandles herefter som koncernens og selskabets øvrige tilsvarende materielle anlægsaktiver.

Den kapitaliserede restleasingforpligtelse indregnes i balancen som en gældsforpligtelse, og leasingydelsens rentedel indregnes over kontraktens løbetid i resultatopgørelsen.

Alle øvrige leasingkontrakter betragtes som operationel leasing. Ydelser i forbindelse med operationel leasing og øvrige lejeaftaler indregnes i resultatopgørelsen over kontraktens løbetid. Selskabets samlede forpligtelse vedrørende operationelle leasing- og lejeaftaler oplyses under eventualposter mv.

Finansielle anlægsaktiver

Kapitalandele i dattervirksomheder måles i moder-selskabets balance efter den indre værdis metode, der anses som en målemetode.

Profit or loss on sale of tangible fixed assets is stated as the difference between the sales price less selling costs and the carrying amount at the date of sale. Profit or loss is recognised in the Income Statement as other operating income or other operating expenses.

Lease contracts

Lease contracts relating to tangible fixed assets where the Company bears all material risks and benefits attached to the ownership (finance lease, IAS 17), are recognised as assets in the balance sheet. The assets are at the initial recognition measured at cost equal to the lower of fair value and present value of the future lease payments. The internal interest rate of the lease contract is used as discounting factor or an approximate value when calculating the present value. Finance lease assets are depreciated similarly to the Company's other tangible fixed assets.

The capitalised residual lease liability is recognised in the Balance Sheet as a liability and the interest portion of the lease payment is recognised in the Income Statement over the contract period.

All other lease contracts are considered to be operating leases. Payments related to operating leases and other rental agreements are recognised in the Income Statement over the contract period. The Company's total liability relating to operating leases and rental agreements is disclosed as contingencies etc.

Financial non-current assets

Investments in subsidiaries are measured in the Parent Company Balance Sheet under the equity method, which is regarded as a method of measuring/consolidation.

Anvendt regnskabspraksis

Accounting Policies

Kapitalandele i dattervirksomheder måles i balancen til den forholdsmæssige andel af virksomhedernes regnskabsmæssige indre værdi opgjort efter moderselskabets regnskabspraksis med fradrag eller tillæg af urealiserede koncerninterne avancer og tab og med tillæg eller fradrag af resterende værdi af positiv eller negativ goodwill opgjort efter overtagelsesmetoden. Negativ goodwill indregnes i resultatopgørelsen ved købet af kapitalandelen. Vedrører den negative goodwill overtagne eventualforpligtelser, indtægtsføres negativ goodwill først, når eventualforpligtelserne er afviklet eller bortfaldet.

Ved køb af virksomheder inden for koncernen anvendes sammenlægningsmetoden, hvor sammenlægningen anses for sket fra den tidligste regnskabsperiode, der indgår i regnskabet og med anvendelse af bogførte værdier på de overtagne aktiver og forpligtelser.

Forskellen mellem anskaffelsessummen og bogførte værdier føres direkte på egenkapitalen.

Nettoopskrivning af kapitalandele i dattervirksomheder overføres under egenkapitalen til reserve for nettoopskrivning efter den indre værdis metode i det omfang, den regnskabsmæssige værdi overstiger anskaffelsesværdien.

Fortjeneste og tab ved afhændelse af kapitalandele i dattervirksomheder opgøres som forskellen mellem nettosalgsprisen og den regnskabsmæssige værdi af den afhændede kapitalandel på salgstidspunktet inkl. ikke-afskrevne merværdier og goodwill. Fortjeneste og tab indregnes i resultatopgørelsen under indtægter af kapitalandele.

Dattervirksomheder med negativ regnskabsmæssig indre værdi måles til 0 kr., og et eventuelt tilgodehavende hos disse virksomheder nedskrives i det omfang, det vurderes som uerholdeligt. Såfremt den regnskabsmæssige negative indre værdi overstiger tilgodehavender, indregnes det resterende beløb under hensatte forpligtelser i det omfang, selskabet har en retlig eller faktisk forpligtelse til at dække dattervirksomheders underbalance.

Deposita omfatter huslejedeposita, som indregnes og måles til kostpris.

Investments in subsidiaries are measured in the Balance Sheet at the proportional share of the enterprises' carrying equity value, calculated in accordance with the Parent Company's accounting policies with deduction or addition of unrealised intercompany profits or losses and with addition or deduction of the residual value of positive or negative goodwill calculated according to the acquisition method. Negative goodwill is recognised in the Income Statement when the equity interest is acquired. Where the negative goodwill is related to acquired contingent liabilities, the negative goodwill will be recognised as income when the contingent liabilities have been settled or cease.

The combination method is applied when acquiring enterprises within the Group, where the combination is regarded as completed from the earliest financial period included in the Financial Statements, and by using the carrying amounts of the assets and liabilities acquired.

The difference between the acquisition cost and carrying amounts is recognised directly in equity.

Net revaluation of investments in subsidiaries is transferred under equity to reserve for net revaluation under the equity value method to the extent that the carrying amount exceeds the acquisition value.

Profit and loss at disposal of investments in subsidiaries are determined as the difference between the net selling price and the carrying amount of the disposed investment at the time of sale, including non-depreciated excess values and goodwill. Profit and loss are recognised in the Income Statement under income from investments.

Subsidiaries with a negative carrying equity value are measured to DKK 0 and any amounts due from these enterprises are written down to the extent that it is deemed to be irrecoverable. If the carrying negative equity value exceeds receivables, the residual amount is recognised under provision for liabilities to the extent that the Company has a legal or actual liability to cover the subsidiaries deficit.

Deposits include rental deposits which are recognised and measured at cost. Deposits are not depreciated.

Anvendt regnskabspraksis

Accounting Policies

Værdiforringelse af anlægsaktiver

Den regnskabsmæssige værdi af immaterielle og materielle anlægsaktiver samt finansielle anlægsaktiver, der ikke måles til dagsværdi, vurderes årligt for indikationer på værdiforringelse ud over det, som udtrykkes ved afskrivning.

Foreligger der indikationer på værdiforringelse, foretages nedskrivningstest af hvert enkelt aktiv henholdsvis gruppe af aktiver. Der foretages nedskrivning til genindvindingsværdien, hvis denne er lavere end den regnskabsmæssige værdi.

Genindvindingsværdi er den højeste værdi af kapitalværdi og salgsværdien fratrukket forventede omkostninger ved et salg. Kapitalværdien opgøres som nutidsværdien af de forventede nettopengestrømme fra fortsat anvendelse af aktivet eller aktivgruppen og det forventede provenu ved salg af aktivet eller aktivgruppen efter endt brugstid. Der anvendes en diskonteringsrente, som afspejler den risikofri markedsrente og ejernes afkastkrav for tilsvarende aktiver. Vækstraten i terminalperioden fastsættes i overensstemmelse med branchenormen.

Varebeholdninger

Varebeholdninger måles til kostpris efter FIFO-princippet. I tilfælde, hvor nettorealiseringsværdien er lavere end kostprisen, nedskrives til denne lavere værdi.

Kostpris for handelsvarer samt råvarer og hjælpematerialer opgøres som anskaffelsespris med tillæg af hjemtagelsesomkostninger.

Nettorealiseringsværdien for varebeholdninger opgøres som forventet salgspris med fradrag af direkte færdiggørelsesomkostninger og omkostninger, der afholdes for at effektuere salget. Værdien fastsættes under hensyntagen til varebeholdningernes omsættelighed, ukurans og forventet udvikling i salgspris.

Tilgodehavender

Tilgodehavender måles til amortiseret kostpris, hvilket sædvanligvis svarer til nominal værdi. Værdien reduceres med nedskrivning til imødegåelse af forventede tab.

Impairment of fixed assets

The carrying amount of intangible fixed and property, plant and equipment together with fixed assets, which are not measured at fair value, are assessed annually for indications of impairment other than that reflected by amortisation and depreciation.

In the event of impairment indications, an impairment test is made for each asset or group of assets, respectively. If the recoverable amount is lower than the carrying amount, the asset is written down to the recoverable amount.

The recoverable amount is calculated at the higher of the capital value and the sales value less expected costs of a sale. The capital value is determined as the Company's share in the current value of the net cash flows which the subsidiary is expected to generate through its activities and from sale of assets after the end of their useful lives. A discount rate is used which reflects the risk-free market rate and the owners' minimum return on interest requirements for similar assets. The growth rate in the terminal period is determined in accordance with the standards within the industry.

Inventories

Inventories are measured at cost using the FIFO-principle. If the net realisable amount is lower than cost, the inventories are written down to the lower amount.

The cost of merchandise as well as raw materials and consumables is calculated at acquisition price with addition of transportation and similar costs.

The net realisable value of inventories is stated at the expected sales price less direct completion costs and costs incurred to execute the sale and is determined with due regard to marketability, obsolescence and development in expected sales price of the inventories.

Receivables

Receivables are measured at amortised cost which usually corresponds to nominal value. The value is written down to meet expected losses.

Anvendt regnskabspraksis

Accounting Policies

Der foretages nedskrivning til imødegåelse af tab, hvor der vurderes at være indtruffet en objektiv indikation på, at et tilgodehavende eller en portefølje af tilgodehavender er værdiforringet. Hvis der foreligger en objektiv indikation på, at et individuelt tilgodehavende er værdiforringet, foretages nedskrivning på individuelt niveau.

Tilgodehavender, hvorpå der ikke foreligger en objektiv indikation på værdiforringelse på individuelt niveau, vurderes på porteføljeniveau for objektiv indikation for værdiforringelse. Porteføljerne baseres primært på debitorernes hjemsted og kreditvurdering i overensstemmelse med selskabets kreditrisikostyringspolitik. De objektive indikatorer, som anvendes for porteføljer, er fastsat baseret på historiske tabserfaringer.

Nedskrivninger opgøres som forskellen mellem den regnskabsmæssige værdi af tilgodehavender og nutidsværdien af de forventede pengestrømme, herunder realisationsværdi af eventuelle modtagne sikkerhedsstillelser. Som diskonterings-sats anvendes den effektive rente for det enkelte tilgodehavende eller portefølje.

Periodeafgrænsningsposter, aktiver

Periodeafgrænsningsposter indregnet under aktiver omfatter afholdte omkostninger vedrørende efterfølgende regnskabsår.

Skyldig skat og udskudt skat

Aktuelle skatteforpligtelser og tilgodehavende aktuel skat indregnes i balancen som beregnet skat af årets skattepligtige indkomst reguleret for skat af tidligere års skattepligtige indkomster samt for betalte acontoskatter.

Selskabet er sambeskattet med koncernforbundne danske selskaber. Den aktuelle selskabsskat fordeles mellem de sambeskattede selskaber i forhold til disses skattepligtige indkomster og med fuld fordeling med refusion vedrørende skattemæssige underskud. De sambeskattede selskaber indgår i acontoskatteordningen. Tilgodehavende og skyldigt sambeskatningsbidrag indregnes i balancen under henholdsvis omsætningsaktiver og gæld.

Udskudt skat måles af midlertidige forskelle mellem regnskabsmæssig og skattemæssig værdi af aktiver og forpligtelser.

Write-off is performed to provide for losses when an objective indication has been assessed to have incurred that a receivable or a portfolio of receivables are impaired. If there is an objective indication that an individual receivable is impaired, the write-off is performed at individual level.

Receivables for which there are no objective indication of impairment at individual level are assessed at portfolio level for objective indication of impairment. The portfolios are primarily based on the debtors' registered office and credit rating in accordance with the Company's policy for credit risk management. The objective indicators, which are applied for portfolios, are determined based on the historical loss experiences.

Write-off is determined as the difference between the carrying amount of receivables and the present value of the expected cash flows, including realisable value of any received collaterals. The effective interest rate is used as discount rate for the single receivable or portfolio.

Accruals, assets

Accruals recognised as assets include costs incurred relating to the subsequent financial year.

Tax payable and deferred tax

Current tax liabilities and receivable current tax are recognised in the Balance Sheet as the calculated tax on the taxable income for the year, adjusted for tax on the taxable income for previous years and taxes paid on account.

The Company is subject to joint taxation with Danish Group companies. The current corporation tax is distributed among the joint taxable companies in proportion to their taxable income and with full allocation and refund related to tax losses. The joint taxable companies are included in the tax-on-account scheme. Joint taxation contributions receivable and payable are recognised in the Balance Sheet under current assets and liabilities, respectively.

Deferred tax is measured on the temporary differences between the carrying amount and the tax value of assets and liabilities.

Anvendt regnskabspraksis

Accounting Policies

Udskudt skat måles på grundlag af de skatteregler og skattesatser, der med balancedagens lovgivning vil være gældende, når den udskudte skat forventes udløst som aktuel skat. Ændring i udskudt skat som følge af ændringer i skattesatser indregnes i resultatopgørelsen bortset fra poster, der føres direkte på egenkapitalen.

Gældsforpligtelser

Finansielle forpligtelser indregnes ved lånoptagelse til det modtagne provenu med fradrag af afholdte transaktionsomkostninger. I efterfølgende perioder måles de finansielle forpligtelser til amortiseret kostpris svarende til den kapitaliserede værdi ved anvendelse af den effektive rente, således forskellen mellem nettoprovenuet og den nominelle værdi indregnes i resultatopgørelsen over låneperioden.

Amortiseret kostpris for kortfristede forpligtelser svarer normalt til nominal værdi.

I finansielle forpligtelser indregnes tillige den kapitaliserede restleasingforpligtelse på finansielle leasingkontrakter.

Periodeafgrænsningsposter, passiver

Periodeafgrænsningsposter indregnet under passiver omfatter modtagne betalinger vedrørende indtægter i de efterfølgende år.

Afledte finansielle instrumenter

Afledte finansielle instrumenter indregnes første gang i balancen til kostpris og måles efterfølgende til dagsværdi. Positive og negative dagsværdier af afledte finansielle instrumenter indregnes henholdsvis som tilgodehavender og forpligtelser.

Ændring i dagsværdien af afledte finansielle instrumenter, der er klassificeret som og opfylder kriterierne for sikring af dagsværdien af et indregnet aktiv eller en indregnet forpligtelse, indregnes i resultatopgørelsen sammen med eventuelle ændringer i dagsværdien af det sikrede aktiv eller den sikrede forpligtelse.

Deferred tax is measured on the basis of the tax rules and tax rates that under the legislation in force on the Balance Sheet date will be applicable when the deferred tax is expected to crystallise as current tax. Any changes in the deferred tax resulting from changes in tax rates, are recognised in the income statement, except from items recognised directly in equity.

Liabilities

Financial liabilities are recognised at the time of borrowing by the amount of proceeds received less transaction costs. In subsequent periods, the financial liabilities are measured at amortised cost equal to the capitalised value when using the effective interest, the difference between the proceeds and the nominal value being recognised in the Income Statement over the loan period.

The amortised cost of current liabilities corresponds usually to the nominal value.

The capitalised remaining lease liability on finance lease contracts is also recognised as financial liabilities.

Accruals, liabilities

Accruals recognised as liabilities include payments received regarding income in subsequent years.

Derivative financial instruments

Derivative financial instruments are initially recognised in the Balance Sheet at cost and are subsequently measured at fair value. Positive and negative fair values of derivative financial instruments are recognised under receivables and payables, respectively.

Change in the fair value of derivative financial instruments classified as and complying with the criteria for hedging of the fair value of a recognised asset or a recognised liability is recognised in the Income Statement together with possible changes in the fair value of the hedged asset or the hedged liability.

Anvendt regnskabspraksis

Accounting Policies

Ændring i dagsværdien af afledte finansielle instrumenter, der henføres til sikring af fremtidige pengestrømme, indregnes i egenkapitalen, i det omfang betingelserne herfor er opfyldt. Værdireguleringerne indregnes i en dagsværdireserve for regnskabsmæssig sikring indtil den sikrede transaktion realiseres eller sikringsforholdet ophører eller nedjusteres. Ved realisation indregnes den akkumulerede værdi af sikringsinstrumentet sammen med den sikrede transaktion i resultatopgørelsen, medmindre sikringstransaktionen resulterer i indregning af et ikke-finansielt aktiv eller en ikke-finansiell forpligtelse. I så fald overføres beløbet fra egenkapitalen til kostprisen eller den regnskabsmæssige værdi på dette aktiv eller forpligtelse.

Såfremt et sikringsforhold helt eller delvist ikke længere er effektivt, overføres den akkumulerede værdi i egenkapitalen helt eller forholdsmæssigt til de finansielle poster i resultatopgørelsen. Her indregnes også ændringer i dagsværdien på afledte finansielle instrumenter, som selskabet skulle vælge ikke at henføre til regnskabsmæssig sikring. Der indregnes skat af bevægelser på sikringsreserven, som overføres til skat i resultatopgørelsen i takt med at reserven opløses.

Omregning af fremmed valuta

Transaktioner i fremmed valuta omregnes til transaktionsdagens kurs. Valutakursdifferencer, der opstår mellem transaktionsdagens kurs og kursen på betalingsdagen, indregnes i resultatopgørelsen som en finansiell post.

Tilgodehavender, gæld og andre monetære poster i fremmed valuta, som ikke er afregnet på balancedagen, omregnes til balancedagens valutakurs. Forskellen mellem balancedagens kurs og kursen på tidspunktet for tilgodehavendets eller gældens opståen indregnes i resultatopgørelsen under finansielle indtægter og omkostninger.

Anlægsaktiver, der er købt i fremmed valuta, omregnes til kursen på transaktionsdagen.

Change in the fair value of derivative financial instruments related to hedging of future cash flows are recognised in Equity to the extent, that the conditions for this purpose are fulfilled. The value adjustments are recognised in a fair value reserve for hedging for accounting purposes until the hedged transaction is realised or the hedging ceases is adjusted downward. Upon realisation the accumulated value of the hedging instrument together with the hedged transaction is recognised in the Income Statement, unless the hedging transaction results in recognition of a non-financial asset or a non-financial liability. In this case, the amount is transferred from Equity to the cost price or carrying amount of this asset or liability.

Where a hedging is no longer effective, in part or in full, the accumulated value in Equity is transferred in full or proportionally to the financial income or expenses in the Income Statement. Changes in the fair value of derivative financial instruments which the Company might elect not to transfer to hedging for accounting purposes are also recognised here. Tax on the movements in the hedging reserve is recognised, which is transferred to tax in the Income Statement as the reserve is being dissolved.

Foreign currency translation

Transactions in foreign currencies are translated at the rate of exchange on the transaction date. Exchange differences arising between the rate on the transaction date and the rate on the payment date are recognised in the Income Statement as a financial income or expense.

Receivables, payables and other monetary items in foreign currencies that are not settled on the Balance Sheet date are translated at the exchange rate on the Balance Sheet date. The difference between the exchange rate on the Balance Sheet date and the exchange rate at the date when the receivables or payables come into existence recognised in the Income Statement as financial income or expenses.

Fixed assets acquired in foreign currencies are translated at the rate of exchange on the transaction date.

Anvendt regnskabspraksis

Accounting Policies

Pengestrømsopgørelse

Pengestrømsopgørelsen viser pengestrømmene for året fordelt på driftsaktivitet, investeringsaktivitet og finansieringsaktivitet for året, årets forskydning i likvider samt likvider ved årets begyndelse og slutning.

Pengestrømme fra driftsaktivitet:

Pengestrømme fra driftsaktivitet opgøres som årets resultat reguleret for ikke-kontante driftsposter, ændring i driftskapital samt betalt selskabsskat.

Pengestrømme fra investeringsaktivitet:

Pengestrømme fra investeringsaktivitet omfatter betaling i forbindelse med køb og salg af immaterielle, materielle og finansielle anlægsaktiver.

Pengestrømme fra finansieringsaktivitet:

Pengestrømme fra finansieringsaktivitet omfatter ændringer i størrelse eller sammensætning af aktiekapital og omkostninger forbundet hermed samt optagelse af lån samt afdrag på rentebærende gæld og betaling af udbytte til selskabsdeltagere.

Likvider:

Likvider omfatter likvide beholdninger og kortfristede værdipapirer hvorpå der kun er ubetydelig risiko for værdiændringer og som uden hindringer kan omsættes til likvide beholdninger.

Cash Flow Statement

The cash flow statement shows the Company's cash flows for the year for operating activities, investing activities and financing activities in the year, the change in cash and cash equivalents of the year and cash and cash equivalents at beginning and end of the year.

Cash flows from operating activities:

Cash flows from operating activities are computed as the results for the year adjusted for non-cash operating items, changes in net working capital and corporation tax paid.

Cash flows from investing activities:

Cash flows from investing activities include payments in connection with purchase and sale of intangible and tangible fixed asset and fixed asset investments.

Cash flows from financing activities:

Cash flows from financing activities include changes in the size or composition of share capital and related costs, and borrowings and repayment of interest-bearing debt and payment of dividend to shareholders.

Cash and cash equivalents:

Cash and cash equivalents include cash at bank and in hand and short-term securities, for which there is only negligible risk of changes in value, and which are readily negotiable for cash at bank and in hand.

PENNEO

The signatures in this document are legally binding. The document is signed using Penneo™ secure digital signature. The identity of the signers has been recorded, and are listed below.

"By my signature I confirm all dates and content in this document."

Michael Nederby

Managing director

Serial number: 02ec85bd-d756-4686-ad4d-253bed256542

IP: 82.148.xxx.xxx

2025-05-21 11:07:43 UTC



Herman Adrianus Schilperoord

Member of the board of directors

Serial number: hs@standard.nl

IP: 82.148.xxx.xxx

2025-05-21 11:30:12 UTC

Torben Klausen

Member of the board of directors

Serial number: 72de644c-3ae9-4d40-aab7-5c518d878a7b

IP: 82.148.xxx.xxx

2025-05-21 11:30:28 UTC



Erik Andreae

Managing director

Serial number: be863051-de80-48aa-a650-b6576d192cfb

IP: 87.215.xxx.xxx

2025-05-21 15:39:16 UTC



Reinier Christiaan de Jong

Member of the board of directors

Serial number: rdj@standard.nl

IP: 24.132.xxx.xxx

2025-05-23 08:58:10 UTC

Jes Vestergaard

BDO STATSAUTORISERET REVISIONSAKTIESELSKAB CVR: 20222670

State authorised public accountant

Serial number: 7240d43f-3e46-4c17-9cf5-87e9b0860e5e

IP: 77.243.xxx.xxx

2025-05-23 13:13:51 UTC



This document is digitally signed using [Penneo.com](https://penneo.com). The signed data are validated by the computed hash value of the original document. All cryptographic evidence is embedded within this PDF for future validation.

The document is sealed with a Qualified Electronic Seal. For more information about Penneo's Qualified Trust Services, visit <https://eutl.penneo.com>.

How to verify the integrity of this document

When you open the document in Adobe Reader, you should see that the document is certified by **Penneo A/S**. This proves that the contents of the document have not been modified since the time of signing. Evidence of the individual signers' digital signatures is attached to the document.

You can verify the cryptographic evidence using the Penneo validator, <https://penneo.com/validator>, or other signature validation tools.

PENNEO

The signatures in this document are legally binding. The document is signed using Penneo™ secure digital signature. The identity of the signers has been recorded, and are listed below.

"By my signature I confirm all dates and content in this document."

Jesper Dahl Jepsen

BDO STATSAUTORISERET REVISIONSAKTIESELSKAB CVR: 20222670

State authorised public accountant

Serial number: fa2de20f-ae6d-4119-a17d-e96168681e9b

IP: 77.243.xxx.xxx

2025-05-26 07:17:12 UTC



Herman Adrianus Schilperoord

Chairman

Serial number: hs@standard.nl

IP: 24.132.xxx.xxx

2025-05-26 07:21:36 UTC

Penneo document key: WF4CU-UKD55-EWDDO-763M8-JQTV5-A7X5C

This document is digitally signed using [Penneo.com](https://penneo.com). The signed data are validated by the computed hash value of the original document. All cryptographic evidence is embedded within this PDF for future validation.

The document is sealed with a Qualified Electronic Seal. For more information about Penneo's Qualified Trust Services, visit <https://eutl.penneo.com>.

How to verify the integrity of this document

When you open the document in Adobe Reader, you should see that the document is certified by **Penneo A/S**. This proves that the contents of the document have not been modified since the time of signing. Evidence of the individual signers' digital signatures is attached to the document.

You can verify the cryptographic evidence using the Penneo validator, <https://penneo.com/validator>, or other signature validation tools.