

Jacob Kjellerup Trælastagentur A/S


CVR.NR. 13 59 09 07

Årsrapport 2012

Godkendt på selskabets generalforsamling, den

3/6 2013

Dirigent



Indholdsfortegnelse

	<u>Side</u>
Selskabsoplysninger	1
Ledelsespåtegning	2
Revisionspåtegning	3
Ledelsesberetning	4
Anvendt regnskabspraksis	6
Resultatopgørelse for 2012	9
Aktiver pr. 31.12.2012	10
Passiver pr. 31.12.2012	11
Egenkapitalopgørelse pr. 31.12.2012	12
Pengestrømsopgørelse for 2012	13
Noter	14-15

Selskabsoplysninger

Selskab

Jacob Kjellerup Trælastagentur A/S

Jens P. L. Petersens Vej 1

6330 Padborg

CVR-nr. 13 59 09 07

Hjemstedskommune: Aabenraa (Bov)

Telefon 97 82 02 44

Telefax 97 82 03 67

Internet www.jacobkjellerup.dk

E-mail jk@jacobkjellerup.dk

Bestyrelse

Christa Lentfer Petersen, formand

Peer Jøker

Martin Lentfer Petersen

Otto Clausen

Direktion

Martin Lentfer Petersen

Revision

Deloitte Statsautoriseret Revisionspartnerselskab

Regnskabsår

01.01 – 31.12.2012

(24. regnskabsår)

Ledelsespåtegning

Bestyrelsen og direktionen har dags dato behandlet og godkendt årsrapporten for regnskabsåret 1. januar - 31. december 2012 for Jacob Kjellerup Trælastagentur A/S.

Årsrapporten aflægges i overensstemmelse med årsregnskabsloven.

Det er vores opfattelse, at årsregnskabet giver et retvisende billede af selskabets aktiver, passiver og finansielle stilling pr. 31. december 2012 samt af resultatet af selskabets aktiviteter for regnskabsåret 1. januar - 31. december 2012.

Ledelsesberetningen indeholder efter vores opfattelse en retvisende redegørelse for de forhold, beretningen omhandler.

Årsrapporten indstilles til generalforsamlingens godkendelse.

Frøslev, den 25. april 2013

Direktion



Martin Lentfer Petersen
direktør

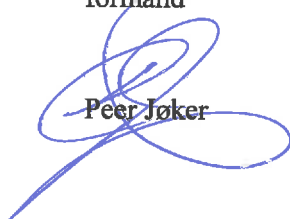
Bestyrelse



Christa Lentfer Petersen
formand



Martin Lentfer Petersen



Peer Jøker



Otto Clausen

Den uafhængige revisors erklæringer

Til kapitalejerne i Jacob Kjellerup Trælastagentur A/S

Påtegning på årsregnskabet

Vi har revideret det interne årsregnskab for Jacob Kjellerup Trælastagentur A/S for regnskabsåret 1. januar - 31. december 2012, der omfatter anvendt regnskabspraksis, resultatopgørelse, balance, egenkapitalopgørelse, pengestrømsopgørelse og noter. Årsregnskabet udarbejdes efter årsregnskabsloven.

Ledelsens ansvar for årsregnskabet

Ledelsen har ansvaret for udarbejdelsen af et årsregnskab, der giver et retvisende billede i overensstemmelse med årsregnskabsloven. Ledelsen har endvidere ansvaret for den interne kontrol, som ledelsen anser for nødvendig for at udarbejde et årsregnskab uden væsentlig fejlinformation, uanset om denne skyldes besvigelser eller fejl.

Revisors ansvar

Vores ansvar er at udtrykke en konklusion om årsregnskabet på grundlag af vores revision. Vi har udført revisionen i overensstemmelse med internationale standarder om revision og yderligere krav ifølge dansk revisorlovgivning. Dette kræver, at vi overholder etiske krav samt planlægger og udfører revisionen for at opnå høj grad af sikkerhed for, om årsregnskabet er uden væsentlig fejlinformation.

En revision omfatter udførelse af revisionshandlinger for at opnå revisionsbevis for beløb og oplysninger i årsregnskabet. De valgte revisionshandlinger afhænger af revisors vurdering, herunder vurdering af risici for væsentlig fejlinformation i årsregnskabet, uanset om denne skyldes besvigelser eller fejl. Ved risikovurderingen overvejer revisor intern kontrol, der er relevant for virksomhedens udarbejdelse af et årsregnskab, der giver et retvisende billede. Formålet hermed er at udforme revisionshandlinger, der er passende efter omstændighederne, men ikke at udtrykke en konklusion om effektiviteten af virksomhedens interne kontrol. En revision omfatter endvidere vurdering af, om ledelsens valg af regnskabspraksis er passende, om ledelsens regnskabsmæssige skøn er rimelige samt den samlede præsentation af årsregnskabet.

Det er vores opfattelse, at det opnåede revisionsbevis er tilstrækkeligt og egnet som grundlag for vores konklusion.

Revisionen har ikke givet anledning til forbehold.

Konklusion

Det er vores opfattelse, at årsregnskabet giver et retvisende billede af selskabets aktiver, passiver og finansielle stilling pr. 31. december 2012 samt af resultatet af selskabets aktiviteter for regnskabsåret 1. januar - 31. december 2012 i overensstemmelse med årsregnskabsloven.

Udtalelse om ledelsesberetningen

Vi har i henhold til årsregnskabsloven gennemlæst ledelsesberetningen. Vi har ikke foretaget yderligere handlinger i tillæg til den udførte revision af årsregnskabet.

Det er på denne baggrund vores opfattelse, at oplysningerne i ledelsesberetningen er i overensstemmelse med årsregnskabet.

Silkeborg, den 25. april 2013

Deloitte

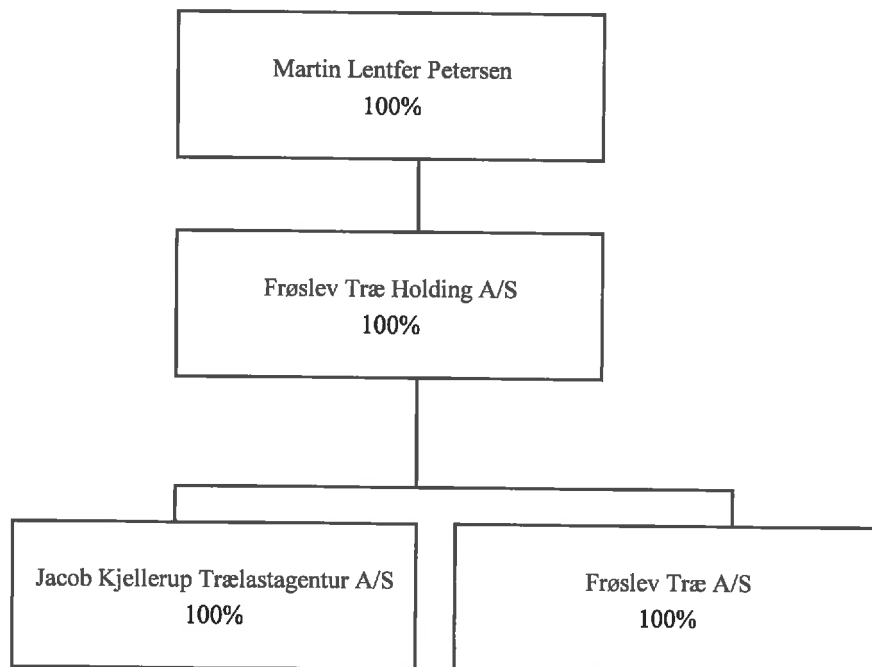
Statsautoriseret Revisionspartnerselskab

Hans Trærup

statsautoriseret revisor

Ledelsesberetning

KONCERNOVERSIGT



	2008 t.kr.	2009 t.kr.	2010 t.kr.	2011 t.kr.	2012 t.kr.
Hoved- og nøgletal					
Hovedtal					
Bruttoresultat	1.086	511	289	504	470
Driftsresultat	157	-347	56	160	216
Resultat af finansielle poster	13	-18	-2	1	16
Årets resultat	123	-275	41	121	176
Tilgodehavender fra salg	223	112	31	39	61
Egenkapital	704	429	470	591	767
Balancesum	1.055	656	695	706	888
Nøgletal					
Afkastningsgrad (%)	14,9%	-52,9%	8,1%	22,7%	24,3%
Egenkapitalforrentning (%)	5,9%	-48,5%	9,1%	22,8%	25,9%
Egenkapitalandel (%)	66,7%	65,4%	67,6%	83,7%	86,4%

Ledelsesberetning

Hovedaktivitet

Selskabets aktivitet består af trælasthandel.

Udvikling i aktiviteter og økonomiske forhold

Årets resultat blev et overskud før skat på 232 t.kr.

Begivenheder efter regnskabsårets afslutning

Der er fra balancedagen og frem til i dag ikke indtrådt forhold, som forrykker vurderingen af årsrapporten.

Forventet udvikling

Selskabet forventer et resultat for 2013 på samme niveau som i 2012.

Anvendt regnskabspraksis

Årsrapporten er aflagt i overensstemmelse med årsregnskabslovens bestemmelser for regnskabsklasse B.

Årsrapporten er aflagt efter samme regnskabspraksis som sidste år.

Generelt om indregning og måling

Aktiver indregnes i balancen, når det er sandsynligt, at fremtidige økonomiske fordele vil tilflyde selskabet, og aktivets værdi kan måles pålideligt.

Forpligtelser indregnes i balancen, når selskabet som følge af en tidligere begivenhed har en retlig eller faktisk forpligtelse og det er sandsynligt, at fremtidige økonomiske fordele vil fragå selskabet, og forpligtelsens værdi kan måles pålideligt.

Ved første indregning måles aktiver og forpligtelser til kostpris. Måling efter første indregning sker som beskrevet for hver enkelt regnskabspost nedenfor.

Ved indregning og måling tages hensyn til forudsigelige risici og tab, der fremkommer inden årsrapporten aflægges, og som be- eller afkræfter forhold, der eksisterede på balancedagen.

I resultatopgørelsen indregnes indtægter i takt med, at de indtjenes, mens omkostninger indregnes med de beløb, der vedrører regnskabsåret. Værdireguleringer af finansielle aktiver og forpligtelser indregnes i resultatopgørelsen som finansielle indtægter eller finansielle omkostninger.

Omregning af fremmed valuta

Transaktioner i fremmed valuta omregnes ved første indregning til transaktionsdagens kurs. Tilgodehavender, gældsforpligtelser og andre monetære poster i fremmed valuta, som ikke er afregnet på balancedagen, omregnes til balancedagens valutakurs. Valutakursdifferencer, der opstår mellem transaktionsdagens kurs og kursen på betalingsdagen henholdsvis balancedagens kurs, indregnes i resultatopgørelsen som finansielle poster. Anlægsaktiver, der er købt i fremmed valuta, omregnes til historiske kurser.

Resultatopgørelsen

Bruttoresultat

Bruttoresultatet omfatter årets fakturerede salg med fradrag af de til omsætningen forbundne omkostninger.

Finansielle poster

Finansielle poster omfatter renteindtægter og rentekomkostninger.

Anvendt regnskabspraksis

Skat

Årets skat, som består af årets aktuelle skat og ændring af udskudt skat, indregnes i resultatopgørelsen med den del, der kan henføres til årets resultat.

Aktuelle skatteforpligtelser, henholdsvis tilgodehavende aktuel skat, indregnes i balancen opgjort som beregnet skat af årets skattepligtige indkomst, reguleret for betalt acontoskat.

Udskudt skat indregnes og måles efter den balanceorienterede gældsmetode af alle midlertidige forskelle mellem regnskabsmæssige og skattemæssige værdier af aktiver og forpligtelser. Den skattemæssige værdi af aktiverne opgøres med udgangspunkt i den planlagte anvendelse af det enkelte aktiv.

Udskudte skatteaktiver, herunder skatteværdien af fremførselsberettigede skattemæssige underskud, indregnes i balancen med den værdi, hvortil aktivet forventes at kunne realiseres, enten ved modregning i udskudte skatteforpligtelser eller som nettoskatteaktiver.

Balancen

Tilgodehavender

Tilgodehavender måles til amortiseret kostpris, der sædvanligvis svarer til nominel værdi, med fradrag af nedskrivninger til imødegåelse af forventede tab.

Periodeafgrænsningsposter

Periodeafgrænsningsposter indregnes under aktiver omfatter afholdte omkostninger, der vedrører efterfølgende regnskabsår. Periodeafgrænsningsposter måles til amortiseret kostpris, der sædvanligvis svarer til nominel værdi.

Egenkapital

Udbytte indregnes som en gældsforpligtelse på tidspunktet for vedtagelse på generalforsamlingen. Det foreslåede udbytte for regnskabsåret vises som en særskilt post under egenkapitalen.

Pengestrømsopgørelsen

Pengestrømsopgørelsen for selskabet præsenteres efter den indirekte metode og viser pengestrømme vedrørende drift, investeringer og finansiering samt selskabets likvider ved årets begyndelse og slutning.

Pengestrømme vedrørende driftsaktiviteter opgøres som driftsresultatet reguleret for ikke-kontante driftsposter, ændring i driftskapital samt betalt selskabsskat.

Anvendt regnskabspraksis

Pengestrømme vedrørende investeringsaktiviteter omfatter betalinger i forbindelse med køb og salg af materielle og finansielle anlægsaktiver.

Pengestrømme vedrørende finansieringsaktiviteter omfatter ændringer i størrelse eller sammensætning af selskabets aktiekapital og omkostninger forbundet hermed, samt optagelse af lån, afdrag på rentebærende gæld og betaling af udbytte.

Likvider omfatter likvide beholdninger med fradrag af kortfristet bankgæld.

Nøgletal

Nøgletal er udarbejdet i overensstemmelse med Den Danske Finansanalytikerforenings ”Anbefalinger & Nøgletal 1997”.

Afkastningsgrad	=	$\frac{\text{Driftsresultat} \times 100}{\text{Balancesum}}$
Egenkapitalens forrentning	=	$\frac{\text{Årets resultat} \times 100}{\text{Gennemsnitlig egenkapital}}$
Egenkapitalandel	=	$\frac{\text{Egenkapital} \times 100}{\text{Balancesum}}$

RESULTATOPGØRELSE FOR 2012

	<u>Note</u>	<u>2012 kr.</u>	<u>2011 t.kr.</u>
Bruttoresultat		470.344	504
Personaleomkostninger	1	<u>254.147</u>	<u>344</u>
Driftsresultat		216.197	160
Finansielle indtægter	2	<u>15.564</u>	<u>1</u>
Resultat før skat		231.761	161
Skat af året resultat	3	<u>56.045</u>	<u>40</u>
ÅRETS RESULTAT		<u>175.716</u>	<u>121</u>
Forslag til resultatdisponering			
Overført til næste år		<u>175.716</u>	

BALANCE PR. 31. DECEMBER 2012

AKTIVER

	<u>Note</u>	<u>2012 kr.</u>	<u>2011 t.kr.</u>
Tilgodehavender fra salg		60.548	39
Tilgodehavende hos tilknyttede virksomheder		422.660	398
Udskudt skatteaktiv	4	8.824	44
Andre tilgodehavender		<u>32.281</u>	<u>22</u>
Tilgodehavender		<u>524.313</u>	<u>503</u>
Likvide beholdninger		<u>363.966</u>	<u>203</u>
OMSÆTNINGSAKTIVER		<u>888.279</u>	<u>706</u>
AKTIVER		<u><u>888.279</u></u>	<u><u>706</u></u>

BALANCE PR. 31. DECEMBER 2012**PASSIVER**

	<u>Note</u>	<u>2012 kr.</u>	<u>2011 t.kr.</u>
Aktiekapital	5	500.000	500
Overført overskud		266.836	91
EGENKAPITAL		<u>766.836</u>	<u>591</u>
Selskabsskat		22.921	0
Anden gæld		98.522	115
Gældsforpligtelser		<u>121.443</u>	<u>115</u>
GÆLDSFORPLIGTELSE		<u>121.443</u>	<u>115</u>
PASSIVER		<u>888.279</u>	<u>706</u>
Pantsætninger og eventualforpligtelser mv.	6		
Øvrige noter	7-9		

EGENKAPITALOPGØRELSE PR. 31. DECEMBER 2012

	<u>Aktie- kapital kr.</u>	<u>Overført overskud kr.</u>	<u>Udbytte for regnskabsåret kr.</u>	<u>I alt kr.</u>
Egenkapital 01.01.2011	500.000	-29.813	0	470.187
Årets resultat	<u>0</u>	<u>120.933</u>	<u>0</u>	<u>120.933</u>
Egenkapital 31.12.2011	500.000	91.120	0	591.120
Årets resultat	<u>0</u>	<u>175.716</u>	<u>0</u>	<u>175.716</u>
Egenkapital 31.12.2012	500.000	266.836	0	766.836

PENGESTRØMSOPGØRELSE FOR 2012

	<u>Note</u>	<u>2012</u> <u>kr.</u>	<u>2011</u> <u>t. kr.</u>
Driftsresultat		216.197	160
Ændring i driftskapital	7	<u>-72.958</u>	<u>-111</u>
Pengestrømme vedrørende primær drift		143.239	49
Renteindtægter		15.564	1
Selskabsskat		<u>1.895</u>	<u>0</u>
Pengestrømme vedrørende drift		<u>160.698</u>	<u>50</u>
ÆNDRING I LIKVIDER		<u>160.698</u>	<u>50</u>
Likvider 01.01.2012		<u>203.268</u>	<u>153</u>
LIKVIDER 31.12.2012		<u>363.966</u>	<u>203</u>
Likvider 31.12.2012 består alene af likvid bankindestående			

NOTER

	<u>2012</u> kr.	<u>2011</u> t.kr.
1. Personaleudgifter		
Lønninger og gager mv.	254.147	344
Andre sociale udgifter	<u>0</u>	<u>0</u>
	<u>254.147</u>	<u>344</u>
Gennemsnitlig antal beskæftigede	<u>1</u>	<u>1</u>
 2. Finansielle indtægter		
Renter af bankindestående	678	1
Mellemregning, Frøslev Træ A/S	<u>14.886</u>	<u>0</u>
	<u>15.564</u>	<u>1</u>
 3. Skat af årets resultat		
Beregnet skat af årets skattepligtige indkomst	22.921	0
Ændring af udskudt skat	35.019	40
Regulering vedr. tidligere år	<u>-1.895</u>	<u>0</u>
	<u>56.045</u>	<u>40</u>
 4. Udskudt skatteaktiv		
Udskudt skat hviler på følgende poster:		
Materielle anlægsaktiver	-8.824	-12
Hensættelser mv.	0	-11
Fremført underskud	<u>0</u>	<u>-21</u>
	<u>-8.824</u>	<u>-44</u>

NOTER

5. Aktiekapital	31.12 2012 kr.
Aktierne er ikke opdelt i klasser.	<hr/>
Aktiekapitalen består af:	
2 aktier á 250.000 kr.	500.000
	<hr/> 500.000 <hr/>

6. Kautions- og eventualforpligtelser

Selskabet har garanteret for kunders køb hos en række leverandører.
Den samlede garantiforpligtelse udgør pr. 31. december 2012 kr. 615.690, heraf udgør Frøslev Træ A/S kr. 65.924.

	2012 kr.	2011 t.kr.
	<hr/>	<hr/>
7. Ændring i driftskapital		
Ændring i tilgodehavender	-56.578	-1
Ændring i anden gæld	-16.380	-110
	<hr/> -72.958 <hr/>	<hr/> -111 <hr/>

8. Aktionærforhold

Følgende aktionærer ejer mere end 5% af selskabets aktiekapital:
Frøslev Træ Holding A/S, Jens P. L. Petersens Vej 1, 6330 Padborg

9. Koncernforhold

Jacob Kjellerup Trælastagentur A/S indgår i koncernregnskabet for Frøslev Træ Holding A/S.