



KPMG
Statsautoriseret Revisionspartnerselskab
AUDIT
KPMG Huset
Værkmestergade 25
Postboks 330
8100 Aarhus C

Telefon 73 23 30 00
Telefax 72 29 30 30
www.kpmg.dk

Berg Capital ApS

Årsrapport 2012/13

Til Erhvervsstyrelsen

Årsrapporten er fremlagt og godkendt på selskabets ordinære generalforsamling

den 28. februar 2014

dirigent



CVR-nr. 29 40 33 17
018652 13001 / 3754268_1.DOCX

Indhold

Ledelsespåtegning	2
Den uafhængige revisors erklæringer	3
Ledelsesberetning	5
Selskabsoplysninger	5
Koncernoversigt	6
Hoved- og nøgletal for koncernen	7
Beretning	8
Koncern- og årsregnskab 1. oktober – 30. september	10
Anvendt regnskabspraksis	10
Resultatopgørelse	17
Balance	18
Egenkapitalopgørelse	20
Pengestrømsopgørelse	21
Noter	22

Ledespåtegning

Direktionen har dags dato behandlet og godkendt årsrapporten for regnskabsåret 1. oktober 2012 – 30. september 2013 for Berg Capital ApS.

Årsrapporten er aflagt i overensstemmelse med årsregnskabsloven.

Det er min opfattelse, at koncernregnskabet og årsregnskabet giver et retvisende billede af koncernens og selskabets aktiver, passiver og finansielle stilling pr. 30. september 2013 samt af resultatet af koncernens og selskabets aktiviteter og koncernens pengestrømme for regnskabsåret 1. oktober 2012 – 30. september 2013.

Det er endvidere min opfattelse, at ledelsesberetningen indeholder en retvisende redegørelse for udviklingen i koncernens og selskabets aktiviteter og økonomiske forhold, årets resultat og for koncernens og selskabets finansielle stilling.

Årsrapporten indstilles til generalforsamlingens godkendelse.

Lystrup, den 6. februar 2014
Direktion:



René Berg

Den uafhængige revisors erklæringer

Til anpartshaverne i Berg Capital ApS

Påtegning på koncernregnskabet og årsregnskabet

Vi har revideret koncernregnskabet og årsregnskabet for Berg Capital ApS for regnskabsåret 1. oktober 2012 – 30. september 2013. Koncernregnskabet og årsregnskabet omfatter anvendt regnskabspraksis, resultatopgørelse, balance, egenkapitalopgørelse og noter for såvel koncernen som selskabet samt pengestrømsopgørelse for koncernen. Koncernregnskabet og årsregnskabet udarbejdes efter årsregnskabsloven.

Ledelsens ansvar for koncernregnskabet og årsregnskabet

Ledelsen har ansvaret for udarbejdelsen af et koncernregnskab og et årsregnskab, der giver et retvisende billede i overensstemmelse med årsregnskabsloven. Ledelsen har endvidere ansvaret for den interne kontrol, som ledelsen anser nødvendig for at udarbejde et koncernregnskab og et årsregnskab uden væsentlig fejlinformation, uanset om denne skyldes besvigelser eller fejl.

Revisors ansvar

Vores ansvar er at udtrykke en konklusion om koncernregnskabet og årsregnskabet på grundlag af vores revision. Vi har udført revisionen i overensstemmelse med internationale standarder om revision og yderligere krav ifølge dansk revisorlovgivning. Dette kræver, at vi overholder etiske krav samt planlægger og udfører revisionen for at opnå høj grad af sikkerhed for, om koncernregnskabet og årsregnskabet er uden væsentlig fejlinformation.

En revision omfatter udførelse af revisionshandlinger for at opnå revisionsbevis for beløb og oplysninger i koncernregnskabet og i årsregnskabet. De valgte revisionshandlinger afhænger af revisors vurdering, herunder vurderingen af risici for væsentlig fejlinformation i koncernregnskabet og i årsregnskabet, uanset om denne skyldes besvigelser eller fejl. Ved risikovurderingen overvejer revisor intern kontrol, der er relevant for virksomhedens udarbejdelse af et koncernregnskab og et årsregnskab, der giver et retvisende billede. Formålet hermed er at udføre revisionshandlinger, der er passende efter omstændighederne, men ikke at udtrykke en konklusion om effektiviteten af virksomhedens interne kontrol. En revision omfatter endvidere vurdering af, om ledelsens valg af regnskabspraksis er passende, om ledelsens regnskabsmæssige skøn er rimelige samt den samlede præsentation af koncernregnskabet og årsregnskabet.

Det er vores opfattelse, at det opnåede revisionsbevis er tilstrækkeligt og egnet som grundlag for vores konklusion.

Revisionen har ikke givet anledning til forbehold.

Konklusion

Det er vores opfattelse, at koncernregnskabet og årsregnskabet giver et retvisende billede af koncernens og selskabets aktiver, passiver og finansielle stilling pr. 30. september 2013 samt af resultatet af koncernens og selskabets aktiviteter og koncernens pengestrømme for regnskabsåret 1. oktober 2012 – 30. september 2013 i overensstemmelse med årsregnskabsloven.

Den uafhængige revisors erklæringer


Udtalelse om ledelsesberetningen


Vi har i henhold til årsregnskabsloven gennemlæst ledelsesberetningen. Vi har ikke foretaget yderligere handlinger i tillæg til den udførte revision af koncernregnskabet og årsregnskabet. Det er på denne baggrund vores opfattelse, at oplysningerne i ledelsesberetningen er i overensstemmelse med koncernregnskabet og årsregnskabet.

Aarhus, den 6. februar 2014

KPMG

Statsautoriseret Revisionspartnerselskab


Jens Weiersøe Jakobsen
statsaut. revisor


Jane Haugaard
statsaut. revisor

Ledelsesberetning

Selskabsoplysninger

Berg Capital ApS
Blåbærhaven 66
8520 Lystrup

CVR-nr.: 29 40 33 17
Stiftet: 1. marts 2006
Hjemstedskommune: Aarhus
Regnskabsår: 1. oktober – 30. september

Direktion

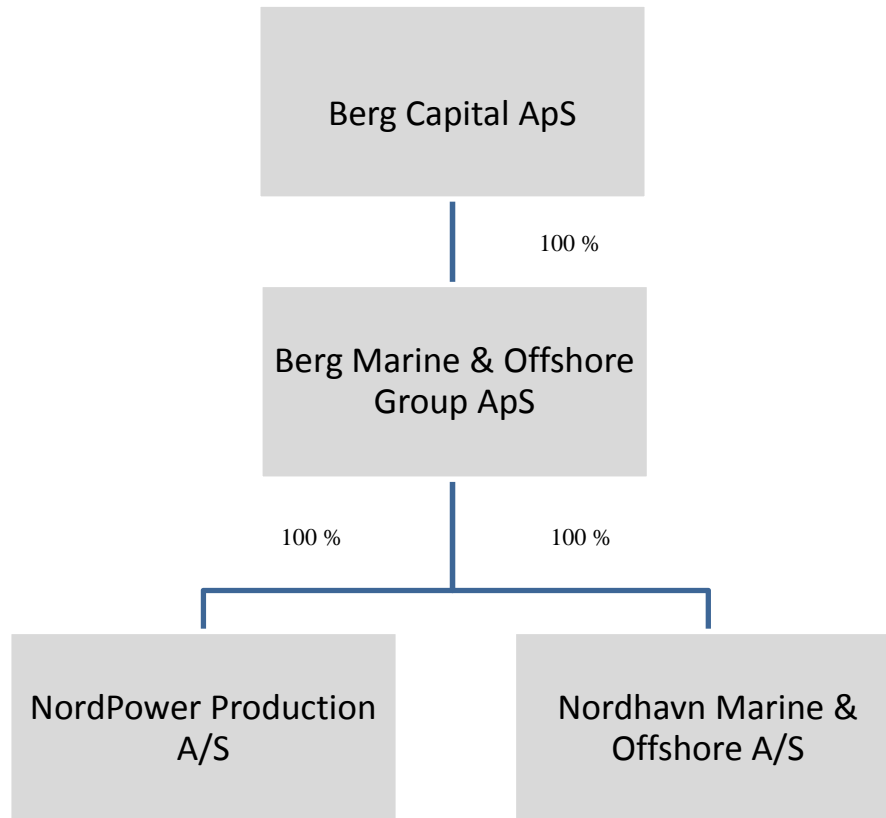
René Berg

Revision

KPMG
Statsautoriseret Revisionspartnerselskab
Værkmestergade 25
8000 Aarhus C

Ledelsesberetning

Koncernoversigt



Ledelsesberetning

Hoved- og nøgletal for koncernen

tkr.	2012/13	2011/12
Hovedtal		
Bruttoresultat	13.880	59
Resultat af primær drift	-395	59
Resultat af finansielle poster	-1.293	-58
Årets resultat	-1.344	-932
Balancesum		
Balancesum	37.067	43.526
Egenkapital	-939	-684
Nøgletal		
Afkast af den investerede kapital	-2,8 %	-
Finansiell gearing	2.165,2	-
Egenkapitalforrentning	-	-

Der henvises til definitioner og begreber under anvendt regnskabspraksis.

Ledelsesberetning

Beretning

Hovedaktivitet

Selskabets aktivitet er at besidde kapitalandele i virksomheder samt hermed beslægtet virksomhed.

Koncernens hovedaktivitet er salg og service af dieselmotorer og dermed beslægtede produkter som komplette fremdrivningsanlæg, marinegeneratoranlæg og generatorer til industriel brug. Koncernen har eneimportrettigheder i Danmark, Grønland og Færøerne til de svenske Scania dieselmotorer, de finske Sisu dieselmotorer og de engelske JCB dieselmotorer.

Udviklingen i aktiviteter og økonomiske forhold

Årets resultat udgør -1.344 tkr., hvilket ikke anses for tilfredsstillende.

Et forbedret resultat forventes for regnskabsåret 2013/14.

Selskabets egenkapital udgør -939 tkr. pr. 30. september 2013. Selskabet har tabt mere end halvdelen af anpartskapitalen og er dermed omfattet af selskabslovens kapitalbestemmelser. Selskabets ledelse forventer, at anpartskapitalen vil blive retableret via indtjening fra tilknyttede virksomheder.

Risikoforhold

Driftsrisici

Der er ikke knyttet særlige risici til enkelte markeder.

Valutarisici

Valutarisici er primært tilknyttet koncernens salg i USD, som i et vist omfang afdækkes ved anvendelse af sikringsinstrumenter.

Renterisici

Koncernens renterisiko knytter sig hovedsageligt til de driftskreditter, som er optaget i pengeinstitut med et samlet maksimum på 11.500 tkr. samt lån i Berg Marine & Offshore Group ApS og Nordhavn Marine & Offshore A/S på i alt 10.902 tkr. Renten er fastsat på markedsvilkår på kortfristet basis.

Kreditrisici

Koncernens primære kreditrisiko knytter sig til tilgodehavender fra salg, som er fordelt på et større antal kunder og afdækket blandt andet gennem rembuser. Der er ikke særlige risici herpå.

Ledelsesberetning

Beretning

Likviditet

Koncernens likviditetsreserve består ved udgangen af 2012/13 af likvide beholdninger med 682 tkr. samt trækingsret i pengeinstitut. Den rentebærende nettogæld udgør 21.831. tkr. pr. 30. september 2013.

Videnressourcer

De væsentligste videnressourcer knytter sig til kompetencer inden for udvikling og produktion af koncernens produkter samt gennemførelse af særlige projekter.

Miljøforhold

Koncernen betragter miljøansvarlig adfærd som en af forudsætningerne for fremtidig forretningsmæssig succes og udvikler til stadighed produkter og processer, så de minimerer belastningen af det ydre miljø sideløbende med, at koncernen konstant udvikler og forbedrer det interne arbejdsmiljø.

Begivenheder efter regnskabsårets afslutning

Der er ikke efter balancedagen indtruffet forhold, som har væsentlig betydning på bedømmelsen af årsrapporten.

Koncernens forventede udvikling

Koncernen har til stadighed fokus på at effektivere og forbedre forretningsprocesser m.v., hvilket sammen med et fornuftigt aktivitetsniveau forventes at bidrage til et resultat, der er bedre end sidste år.

Koncern- og årsregnskab 1. oktober – 30. september

Anvendt regnskabspraksis

Årsrapporten for Berg Capital ApS for 2012/13 er aflagt i overensstemmelse med årsregnskabslovens bestemmelser for klasse C-virksomheder (mellem).

Årsregnskabet er aflagt efter samme regnskabspraksis som sidste år.

Koncernregnskabet

Koncernregnskabet omfatter modervirksomheden Berg Capital ApS og dattervirksomheder, hvori Berg Capital ApS direkte eller indirekte besidder mere end 50 % af stemmerettighederne eller på anden måde har bestemmende indflydelse.

Ved konsolideringen foretages eliminering af koncerninterne indtægter og omkostninger, aktiebesiddelser, interne mellemværender og udbytter samt realiserede og urealiserede for tjenester og tab ved transaktioner mellem de konsoliderede virksomheder.

Kapitalandele i dattervirksomheder udlignes med den forholdsmæssige andel af dattervirksomheders dagsværdi af nettoaktiver og forpligtelser på anskaffelsestidspunktet.

Virksomhedssammenslutninger

Nyerhvervede eller nystiftede virksomheder indregnes i koncernregnskabet fra anskaffelsestidspunktet. Solgte eller afviklede virksomheder indregnes i den konsoliderede resultatopgørelse frem til afståelsestidspunktet. Sammenligningstal korrigeres ikke for nyhvervede, solgte eller afviklede virksomheder.

Fortjeneste eller tab ved afhændelse af dattervirksomheder opgøres som forskellen mellem afhændelsessummen og den regnskabsmæssige værdi af nettoaktiver på salgstidspunktet inkl. ikke-afskrevet goodwill og forventede omkostninger til salg eller afvikling.

Ved køb af nye virksomheder anvendes overtagelsesmetoden, hvorefter de nytilkøbte virksomheders identificerede aktiver og forpligtelser måles til dagsværdi på erhvervelsestidspunktet. Der indregnes en hensat forpligtelse til dækning af omkostninger ved besluttede og offentliggjorte omstruktureringer i den erhvervede virksomhed i forbindelse med købet. Der tages hensyn til skatteeffekten af de foretagne omvurderinger.

Positive forskelsbeløb (goodwill) mellem kostpris og dagsværdi af overtagne identificerede aktiver og forpligtelser, inkl. hensatte forpligtelser til omstrukturering, indregnes under immaterielle anlægsaktiver og afskrives systematisk over resultatopgørelsen efter en individuel vurdering af den økonomiske levetid, dog maksimalt 20 år.

Omregning af fremmed valuta

Transaktioner i fremmed valuta omregnes ved første indregning til transaktionsdagens kurs. Valutakursdifferencer, der opstår mellem transaktionsdagens kurs og kursen på betalingsdagen, indregnes i resultatopgørelsen som en finansiel post.

Tilgodehavender, gæld og andre monetære poster i fremmed valuta omregnes til balancedagens valutakurs. Forskellen mellem balancedagens kurs og kursen på tidspunktet for tilgodehavendets eller gældsforpligtelsens opståen eller indregning i seneste årsregnskab indregnes i resultatopgørelsen under finansielle indtægter og omkostninger.

Koncern- og årsregnskab 1. oktober – 30. september

Anvendt regnskabspraksis

Anlægsaktiver, varebeholdninger og andre ikke-monetære aktiver, der er købt i fremmed valuta, måles til kursen på transaktionsdagen.

Afledte finansielle instrumenter

Afledte finansielle instrumenter indregnes første gang i balancen til kostpris og måles efterfølgende til dagsværdi. Positive og negative dagsværdier af afledte finansielle instrumenter indgår i andre tilgodehavender, henholdsvis anden gæld.

Ændringer i dagsværdi af afledte finansielle instrumenter, der er klassificeret som og opfylder kriterierne for sikring af dagsværdien af et indregnet aktiv eller en indregnet forpligtelse, indregnes i resultatopgørelsen sammen med ændringer i dagsværdien af det sikrede aktiv eller den sikrede forpligtelse.

Ændringer i dagsværdi af afledte finansielle instrumenter, der er klassificeret som og opfylder betingelserne for sikring af fremtidige aktiver eller forpligtelser, indregnes i andre tilgodehavender eller anden gæld og i egenkapitalen. Resulterer den fremtidige transaktion i indregning af aktiver eller forpligtelser, overføres beløb, som tidligere er indregnet på egenkapitalen til kostprisen for henholdsvis aktivet eller forpligtelsen. Resulterer den fremtidige transaktion i indtægter eller omkostninger, overføres beløb, som tidligere er indregnet i egenkapitalen, til resultatopgørelsen i den periode, hvor det sikrede påvirker resultatopgørelsen.

For afledte finansielle instrumenter, som ikke opfylder betingelserne for behandling som sikringsinstrumenter, indregnes ændringer i dagsværdi løbende i resultatopgørelsen som finansielle poster.

Resultatopgørelse

Bruttoresultat

Selskabets ledelse har i henhold til årsregnskabslovens § 32 anvendt posten benævnt bruttoresultat. Bruttoresultatet omfatter nettoomsætningen med fradrag af vareforbrug og andre eksterne omkostninger samt tillæg af andre driftsindtægter.

Indtægter fra salg af handelsvarer og færdigvarer indregnes i resultatopgørelsen, når levering og risikoovergang til køber har fundet sted, og hvis indtægten kan opgøres pålideligt og forventes modtaget.

Nettoomsætningen måles til dagsværdien af det aftalte vederlag ekskl. moms og afgifter opkrævet på vegne af tredjepart.

Igangværende arbejder for fremmed regning indregnes i nettoomsætningen i takt med, at produktionen udføres, hvorved omsætningen svarer til salgsværdien af årets udførte arbejder (produktionsmetoden).

Vareforbrug og arbejds løn omfatter direkte og indirekte omkostninger, der afholdes for at opnå nettoomsætning. I vareforbrug indregnes omkostninger til råvarer og hjælpematerialer

Koncern- og årsregnskab 1. oktober – 30. september

Anvendt regnskabspraksis

og i arbejds løn omkostninger til produktionspersonale. Produktionsomkostninger vedrørende igangværende arbejder for fremmed regning indregnes på tidspunktet for deres afholdelse.

Andre driftsindtægter omfatter avance ved salg af anlægsaktiver m.v.

Andre eksterne omkostninger omfatter omkostninger til distribution, salg, reklame, administration, lokaler, tab på debitorer operationelle leasingaftaler m.v.

Finansielle indtægter og omkostninger

Finansielle indtægter og omkostninger indeholder renter samt tillæg og godtgørelser under acontoskatteordningen m.v.

Skat af årets resultat

Modervirksomheden er omfattet af de danske regler om tvungen sambeskatning af Berg-koncernens danske dattervirksomheder. Dattervirksomheder indgår i sambeskatningen fra det tidspunkt, hvor de indgår i konsolideringen i koncernregnskabet og frem til det tidspunkt, hvor de udgår fra konsolideringen.

Den aktuelle danske selskabsskat fordeles ved afregning af sambeskatningsbidrag mellem de sambeskattede virksomheder i forhold til disses skattepligtige indkomster. I tilknytning hertil modtager virksomheder med skattemæssigt underskud sambeskatningsbidrag fra virksomheder, der har kunnet anvende dette underskud til nedsættelse af eget skattemæssigt overskud.

Årets skat, der består af årets aktuelle selskabsskat, årets sambeskatningsbidrag og ændring i udskudt skat – herunder som følge af ændring i skattesats – indregnes i resultatopgørelsen med den del, der kan henføres til årets resultat, og direkte i egenkapitalen med den del, der kan henføres til posteringer direkte i egenkapitalen.

Balance

Goodwill

Goodwill afskrives over den vurderede økonomiske levetid, der fastlægges på baggrund af ledelsens erfaringer inden for de enkelte forretningsområder. Goodwill afskrives lineært over afskrivningsperioden, der udgør maksimalt 20 år og er længst for strategisk erhvervede virksomheder med en stærk markedsposition og langsigtet indtjeningsprofil.

Materielle anlægsaktiver

Produktionsanlæg og maskiner samt andre anlæg, driftsmateriel og inventar måles til kostpris med fradrag af akkumulerede af- og nedskrivninger.

Kostprisen omfatter anskaffelsesprisen og omkostninger direkte tilknyttet anskaffelsen indtil det tidspunkt, hvor aktivet er klar til brug.

Koncern- og årsregnskab 1. oktober – 30. september

Anvendt regnskabspraksis

Der foretages lineære afskrivninger over den forventede brugstid, baseret på følgende vurdering af aktivernes forventede brugstider:

Produktionsanlæg og maskiner	5-8 år
Andre anlæg, driftsmateriel og inventar	3-8 år

Fortjeneste og tab ved salg af materielle anlægsaktiver opgøres som forskellen mellem salgsprisen med fradrag af salgsomkostninger og den regnskabsmæssige værdi på salgstidspunktet. Fortjeneste eller tab indregnes i resultatopgørelsen under andre driftsindtægter henholdsvis andre driftsomkostninger.

Kapitalandele i dattervirksomheder og associerede virksomheder

Kapitalandele i dattervirksomheder og associerede virksomheder måles efter den indre værdis metode.

Kapitalandele i dattervirksomheder og associerede virksomheder måles til den forholdsmæssige andel af virksomhedernes indre værdi opgjort efter koncernens regnskabspraksis med fradrag eller tillæg af urealiserede koncerninterne avancer og tab og med tillæg eller fradrag af resterende værdi af positiv eller negativ goodwill opgjort efter overtagelsesmetoden.

Kapitalandele i dattervirksomheder og associerede virksomheder med regnskabsmæssig negativ indre værdi måles til 0 kr., og et eventuelt tilgodehavende hos disse virksomheder nedskrives i det omfang, tilgodehavendet er uerholdeligt. I det omfang modervirksomheden har en retlig eller faktisk forpligtelse til at dække en underbalance, der overstiger tilgodehavendet, indregnes det resterende beløb under hensatte forpligtelser.

Nettoopskrivning af kapitalandele i dattervirksomheder og associerede virksomheder vises som reserve for nettoopskrivning efter den indre værdis metode i egenkapitalen i det omfang, den regnskabsmæssige værdi overstiger kostprisen.

Ved køb af virksomheder anvendes overtagelsesmetoden, jf. beskrivelse ovenfor under koncernregnskabet.

Varebeholdninger

Varebeholdninger måles til kostpris efter FIFO-metoden. Er nettorealisationsværdien lavere end kostprisen, nedskrives til denne lavere værdi.

Kostpris for handelsvarer samt råvarer og hjælpematerialer omfatter anskaffelsespris med tillæg af hjemtagelsesomkostninger.

Nettorealisationsværdi for varebeholdninger opgøres som salgssum med fradrag af færdiggørelsesomkostninger og omkostninger, der afholdes for at effektuere salget, og fastsættes under hensyntagen til omsættelighed, ukurans og udvikling i forventet salgspris.

Koncern- og årsregnskab 1. oktober – 30. september

Anvendt regnskabspraksis

Tilgodehavender

Tilgodehavender måles til amortiseret kostpris, der sædvanligvis svarer til nominel værdi med fradrag af nedskrivninger til imødegåelse af forventet tab.

Der foretages nedskrivning til imødegåelse af tab ud fra en individuel vurdering.

Igangværende arbejder for fremmed regning

Igangværende arbejder for fremmed regning (entreprisekontrakter) måles til salgsværdien af det på balancedagen udførte arbejde fratrukket acontofaktureringer og forventede tab. Entreprisekontrakter er kendetegnet ved, at de producerede varer indeholder en høj grad af individualisering.

Salgsværdien måles på baggrund af færdiggørelsesgraden på balancedagen og de samlede forventede indtægter på den enkelte kontrakt. Færdiggørelsesgraden fastlægges på baggrund af en vurdering af stadiet af det udførte arbejde.

Når resultatet af en entreprisekontrakt ikke kan skønnes pålideligt, måles salgsværdien til de medgåede omkostninger eller nettorealisationsværdien, hvis denne er lavere.

Entreprisekontrakter, hvor salgsværdien af det udførte arbejde overstiger acontofaktureringer og forventede tab, indregnes under tilgodehavender. Entreprisekontrakter, hvor acontofaktureringer og forventede tab overstiger salgsværdien, indregnes under forpligtelser.

Omkostninger i forbindelse med salgsarbejde og opnåelse af kontrakter samt finansieringsomkostninger indregnes i resultatopgørelsen, i takt med at de afholdes.

Periodeafgrænsningsposter

Periodeafgrænsningsposter, indregnet under omsætningsaktiver, omfatter afholdte omkostninger vedrørende efterfølgende regnskabsår. Periodeafgrænsningsposter indregnes til kostpris.

Egenkapital

Foreslået udbytte indregnes som en forpligtelse på tidspunktet for vedtagelse på den ordinære generalforsamling (deklareringstidspunktet). Udbytte, som forventes udbetalt for året, vises som en særskilt post under egenkapitalen.

Selskabsskat og udskudt skat

Aktuelle skatteforpligtelser og tilgodehavende aktuel skat indregnes i balancen som beregnet skat af årets skattepligtige indkomst, reguleret for skat af tidligere års skattepligtige indkomster og for betalte acontoskatter.

Skyldige og tilgodehavende sambeskatningsbidrag indregnes i balancen som "Tilgodehavende selskabsskat" eller "Skyldig selskabsskat".

Koncern- og årsregnskab 1. oktober – 30. september

Anvendt regnskabspraksis

Udskudt skat måles efter den balanceorienterede gældsmetode af alle midlertidige forskelle mellem regnskabsmæssig og skattemæssig værdi af aktiver og forpligtelser. I de tilfælde, hvor opgørelse af skatteværdien kan foretages efter forskellige beskatningsregler, måles udskudt skat på grundlag af den af ledelsen planlagte anvendelse af aktivet henholdsvis afvikling af forpligtelsen.

Udskudte skatteaktiver, herunder skatteværdien af fremførselsberettigede skattemæssige underskud, indregnes med den værdi, hvortil de forventes at blive anvendt, enten ved udligning i skat af fremtidig indtjening eller ved modregning i udskudte skatteforpligtelser inden for samme juridiske skatteenhed og jurisdiktion.

Der foretages regulering af udskudt skat vedrørende foretagne eliminerings af urealiserede koncerninterne avancer og -tab.

Udskudt skat måles på grundlag af de skatteregler og skattesatser, der med balancedagens lovgivning vil være gældende, når den udskudte skat forventes udløst som aktuel skat.

Hensatte forpligtelser

Hensatte forpligtelser omfatter forventede omkostninger til garantiforpligtelser.

Andre hensatte forpligtelser indregnes og måles som det bedste skøn over de omkostninger, der er nødvendige for på balancedagen at afvikle forpligtelserne.

Garantiforpligtelser omfatter forpligtelser til udbedring af fejl og mangler inden for garanti-perioden.

Gældsforpligtelser

Finansielle gældsforpligtelser omfatter gæld til kreditinstitutter og indregnes ved lånoptagelse til kostpris, svarende til det modtagne provenu efter fradrag af afholdte transaktionsomkostninger. I efterfølgende perioder måles de finansielle forpligtelser til amortiseret kostpris, der sædvanligvis svarer til nominel værdi.

Øvrige gældsforpligtelser måles til nettorealisationsevne.

Pengestrømsopgørelse

Pengestrømsopgørelsen viser koncernens pengestrømme fordelt på drifts-, investerings- og finansieringsaktivitet for året, årets forskydning i likvider og koncernens likvider ved årets begyndelse og slutning.

Likviditetsvirkningen af køb og salg af virksomheder vises separat under pengestrømme fra investeringsaktivitet. I pengestrømsopgørelsen indregnes pengestrømme vedrørende købte virksomheder fra anskaffelsestidspunktet, og pengestrømme vedrørende solgte virksomheder indregnes frem til salgstidspunktet.

Koncern- og årsregnskab 1. oktober – 30. september

Anvendt regnskabspraksis

Pengestrøm fra driftsaktivitet

Pengestrømme fra driftsaktivitet opgøres som koncernens andel af resultatet reguleret for ikke-kontante driftsposter, ændring i driftskapital og betalt selskabsskat.

Pengestrøm fra investeringsaktivitet

Pengestrømme fra investeringsaktivitet omfatter betaling i forbindelse med køb og salg af virksomheder og aktiviteter samt køb og salg af immaterielle, materielle og finansielle anlægsaktiver.

Pengestrøm fra finansieringsaktivitet

Pengestrømme fra finansieringsaktivitet omfatter ændringer i størrelse eller sammensætning af koncernens anpartskapital og omkostninger forbundet hermed samt optagelse af lån, afdrag på rentebærende gæld og betaling af udbytte til selskabsdeltagere.

Likvider

Likvider omfatter likvide beholdninger med fradrag af kortfristet bankgæld.

Nøgletal

De i hoved- og nøgletalsoversigten anførte nøgletal er beregnet således:

Afkast af den investerede kapital	$\frac{\text{Resultat af primær drift} \times 100}{\text{Gennemsnitlig investeret kapital}}$
Investeret kapital	Driftsmæssige immaterielle og materielle anlægsaktiver samt nettoarbejdskapital
Egenkapitalforrentning	$\frac{\text{Årets resultat} \times 100}{\text{Gennemsnitlig egenkapital}}$
Finansiell gearing	$\frac{\text{Netto rentebærende gæld}}{\text{Egenkapital}}$
Netto rentebærende gæld	Netto rentebærende gæld er defineret som rentebærende forpligtelser, herunder skyldig selskabsskat, fratrukket rentebærende aktiver, herunder likvide beholdninger og tilgodehavende selskabsskat.

Koncern- og årsregnskab 1. oktober – 30. september

Resultatopgørelse

tkr.	Note	Koncern		Modervirksomhed	
		2012/13	2011/12	2012/13	2011/12
Bruttoresultat		13.880	59	33	59
Personaleomkostninger	2	-13.169	0	0	0
Af- og nedskrivninger	3	-1.106	0	0	0
Resultat af primær drift		-395	59	33	59
Indtægter af kapitalandele		0	-734	-1.341	-734
Finansielle indtægter	4	0	21	21	21
Finansielle omkostninger	5	-1.293	-79	-58	-79
Resultat før skat		-1.688	-733	-1.345	-733
Skat af årets resultat	6	344	-199	1	-199
Årets resultat		-1.344	-932	-1.344	-932

Forslag til resultatdisponering

tkr.			
Reserve for nettoopskrivning efter den indre værdis metode		0	-655
Overført resultat		-1.344	-277
		-1.344	-932

Koncern- og årsregnskab 1. oktober – 30. september

Balance

tkr.	Note	Koncern		Modervirksomhed	
		2012/13	2011/12	2012/13	2011/12
AKTIVER					
Anlægsaktiver					
Immaterielle anlægsaktiver					
	7	4.333	4.643	0	0
		<u>4.333</u>	<u>4.643</u>	<u>0</u>	<u>0</u>
Materielle anlægsaktiver					
	8	1.720	1.997	0	0
		2.091	2.414	0	0
		<u>3.811</u>	<u>4.411</u>	<u>0</u>	<u>0</u>
Finansielle anlægsaktiver					
	9	0	0	0	0
		0	0	94	296
		756	730	0	0
		<u>756</u>	<u>730</u>	<u>94</u>	<u>296</u>
Anlægsaktiver i alt					
		<u>8.900</u>	<u>9.784</u>	<u>94</u>	<u>296</u>
Omsætningsaktiver					
Varebeholdninger					
		8.323	10.423	0	0
		<u>8.323</u>	<u>10.423</u>	<u>0</u>	<u>0</u>
Tilgodehavender					
		9.213	10.588	0	0
	10	7.750	9.320	0	0
	11	1.614	1.633	0	0
		0	267	0	0
		0	0	231	0
		154	594	0	5
		431	262	0	0
		<u>19.162</u>	<u>22.664</u>	<u>231</u>	<u>5</u>
Likvide beholdninger					
		<u>682</u>	<u>655</u>	<u>0</u>	<u>0</u>
Omsætningsaktiver i alt					
		<u>28.167</u>	<u>33.742</u>	<u>231</u>	<u>5</u>
AKTIVER I ALT					
		<u>37.067</u>	<u>43.526</u>	<u>325</u>	<u>301</u>

Koncern- og årsregnskab 1. oktober – 30. september

Balance

tkr.	Note	Koncern		Modervirksomhed	
		2012/13	2011/12	2012/13	2011/12
PASSIVER					
Egenkapital					
Anpartskapital		125	125	125	125
Overført resultat		-1.064	-809	-1.064	-809
Egenkapital i alt		-939	-684	-939	-684
Hensatte forpligtelser					
Udskudt skat		0	0	0	0
Garantiforpligtelser		268	268	0	0
Hensatte forpligtelser i alt		268	268	0	0
Gældsforpligtelser					
Langfristede gældsforpligtelser					
Kreditinstitutter	12	8.301	5.196	0	0
Ansvarlig lånekapital		1.500	1.500	0	0
		9.801	6.696	0	0
Kortfristede gældsforpligtelser					
Kortfristet del af langfristede gældsforpligtelser		2.601	2.003	0	0
Kreditinstitutter		10.111	14.091	912	936
Igangværende arbejder for fremmed regning	10	792	1.632	0	0
Leverandører af varer og tjenesteydelser		10.520	13.467	0	0
Gæld til tilknyttede virksomheder		0	0	331	15
Gæld til anpartshaver		1	15	1	15
Selskabsskat		0	0	3	0
Anden gæld		3.912	6.038	17	19
		27.937	37.246	1264	985
Gældsforpligtelser i alt		37.738	43.942	1264	985
PASSIVER I ALT		37.067	43.526	325	301
Kontraktlige forpligtelser og eventualposter m.v.					
	13				
Pantsætninger og sikkerhedsstillelser	14				
Nærtstående parter	15				

Koncern- og årsregnskab 1. oktober – 30. september

Egenkapitalopgørelse

tkr.	Koncern		
	Anparts- kapital	Overført resultat	I alt
Egenkapital 1. oktober 2012	125	-809	-684
Værdiregulering af sikringsinstrumenter i tilknyttet virksomhed	0	1.089	1.089
Overført, jf. resultatdisponering	0	-1.344	-1.344
Egenkapital 30. september 2013	125	-1.064	-939

tkr.	Modervirksomhed			
	Anparts- kapital	Nettop- skrivning efter indre værdi- metode	Overført resultat	I alt
Egenkapital 1. oktober 2012	125	0	-809	-684
Værdiregulering af sikringsinstrumenter i tilknyttet virksomhed	0	0	1.089	1.089
Overført, jf. resultatdisponering	0	0	-1.344	-1.344
Egenkapital 30. september 2013	125	0	-1.064	-939

Koncern- og årsregnskab 1. oktober – 30. september

Pengestrømsopgørelse

tkr.	Note	Koncern	
		2012/13	2011/12
Resultat af primær drift		-395	59
Af- og nedskrivninger		1.106	0
Ændring i driftskapital	17	840	22
Pengestrøm fra primær drift		1.551	81
Renteindtægter, betalt		0	21
Renteomkostninger, betalt		-1.293	-79
Pengestrøm fra ordinær drift før skat		258	23
Betalt selskabsskat		267	0
Pengestrøm fra driftsaktivitet		525	23
Køb af materielle anlægsaktiver		-195	0
Regulering af finansielle anlægsaktiver		-26	0
Pengestrøm til investeringsaktivitet		-221	0
Optagelse af lån		3.703	0
Pengestrøm fra finansieringsaktivitet		3.703	0
Årets pengestrøm		4.007	23
Likvider, primo		-13.436	-959
Likvider, tilkøbt koncern		0	-12.500
Likvider, ultimo	16	-9.429	-13.436

Pengestrømsopgørelsen kan ikke direkte udledes af koncern- og årsregnskabet's øvrige bestanddele.

Koncern- og årsregnskab 1. oktober – 30. september

Noter

1 Væsentlige forhold vedrørende ledelsesberetningen

Selskabet har pr. 30. september 2013 tabt anpartskapitalen. Selskabets ledelse forventer, at anpartskapitalen vil blive retableret via indtjening fra tilknyttede virksomheder.

tkr.	Koncern		Modervirksomhed	
	2012/13	2011/12	2012/13	2011/12
2 Personaleomkostninger				
Gager og lønninger	16.801	0	0	0
Pensioner	1.371	0	0	0
Andre omkostninger til social sikring	288	0	0	0
	<u>18.460</u>	<u>0</u>	<u>0</u>	<u>0</u>
Heraf udgiftsført som arbejds løn ved opgørelse af bruttoresultat	<u>-5.291</u>	<u>0</u>	<u>0</u>	<u>0</u>
	<u>13.169</u>	<u>0</u>	<u>0</u>	<u>0</u>
Vederlag til direktion og bestyrelse	<u>1.380</u>	<u>0</u>	<u>0</u>	<u>0</u>
Gennemsnitligt antal fuldtidsbeskæftigede	<u>35</u>	<u>0</u>	<u>0</u>	<u>0</u>
3 Af- og nedskrivninger				
Immaterielle anlægsaktiver	310	0	0	0
Materielle anlægsaktiver	796	0	0	0
	<u>1.106</u>	<u>0</u>	<u>0</u>	<u>0</u>
4 Finansielle indtægter				
Renteindtægter tilknyttede virksomheder	0	0	21	0
Andre finansielle indtægter	0	21	0	21
	<u>0</u>	<u>21</u>	<u>21</u>	<u>21</u>
5 Finansielle omkostninger				
Øvrige renteomkostninger	<u>1.293</u>	<u>79</u>	<u>58</u>	<u>79</u>
6 Skat af årets resultat				
Ændring af udskudt skat	-344	199	0	199
Skat af årets skattepligtige indkomst	0	0	-1	0
	<u>-344</u>	<u>199</u>	<u>-1</u>	<u>199</u>

Koncern- og årsregnskab 1. oktober – 30. september

Noter

7 Immaterielle anlægsaktiver

	Koncern- goodwill
tkr.	
Kostpris 1. oktober 2012	6.191
Tilgang	0
Kostpris 30. september 2013	6.191
Af- og nedskrivninger 1. oktober 2012	1.548
Årets afskrivninger	310
Af- og nedskrivninger 30. september 2013	1.858
Regnskabsmæssig værdi 30. september 2013	4.333
Afskrives over	20 år

8 Materielle anlægsaktiver

	Koncern		
	Produk- tionsanlæg og maski- ner	Andre an- læg, driftsmate- riel og in- ventar	I alt
tkr.			
Kostpris 1. oktober 2012	2.914	3.475	6.389
Tilgang	80	115	195
Kostpris 30. september 2013	2.994	3.590	6.584
Af- og nedskrivninger 1. oktober 2012	917	1.060	1.977
Årets afskrivninger	357	439	796
Af- og nedskrivninger 30. september 2013	1.274	1.499	2.773
Regnskabsmæssig værdi 30. september 2013	1.720	2.091	3.811
Afskrives over	5-8 år	3-8 år	

Koncern- og årsregnskab 1. oktober – 30. september

Noter

9 Finansielle anlægsaktiver

tkr.	Moderselskab		Koncern
	Kapitalan- dele i til- knyttede virksom- heder	Tilgode- havender hos til- knyttede virksom- heder	Deposita
Kostpris 1. oktober 2012	20	356	730
Tilgang	0	0	26
Afgang	0	0	0
Kostpris 30. september 2013	20	356	756
Værdireguleringer 1. oktober 2012	-80	0	0
Likvidation af Berg Capital 2 ApS	-450	0	0
Årets resultat	-1.341	0	0
Kapitalforhøjelse	500	0	0
Dagsværdiregulering af sikringsinstrumenter	1.089	0	0
Modregning af negativ kapitalandel	262	-262	0
Værdireguleringer 30. september 2013	-20	-262	0
Regnskabsmæssig værdi 30. september 2013	0	94	756

Navn	Hjemsted	Stemme- og ejer- andel
Berg Marine & Offshore Group ApS	Aarhus	100 %

Tilgodehavender hos tilknyttede virksomheder omfatter ansvarlig lånekapital udlånt til Berg Marine & Offshore Group ApS. Beløbet henstår afdragsfrit, så længe selskabet har gæld til Danske Bank.

Koncern- og årsregnskab 1. oktober – 30. september

Noter

tkr.	Koncern		Modervirksomhed	
	2012/13	2011/12	2012/13	2011/12
10 Igangværende arbejder for fremmed regning				
Salgsværdi af udførte arbejder	7.813	12.635	0	0
Foretagne acontofaktureringer	-855	-4.947	0	0
	<u>6.958</u>	<u>7.688</u>	<u>0</u>	<u>0</u>
Nettoværdien er indregnet således i balancen:				
Igangværende arbejder for fremmed regning	7.750	9.320	0	0
Modtagne forudbetalinger fra kunder	-792	-1.632	0	0
	<u>6.958</u>	<u>7.688</u>	<u>0</u>	<u>0</u>
11 Udskudt skat				
Udskudt skat 1. oktober 2012	1.633	199	0	199
Tilgang ved køb af koncern	0	1.633	0	0
Regulering ført på egenkapitalen	-363	0	0	0
Årets regulering af udskudt skat	344	-199	0	-199
Udskudt skat 30. september 2013	<u>1.614</u>	<u>1.633</u>	<u>0</u>	<u>0</u>
12 Langfristede gældsforpligtelser				
Gældsforpligtelserne fordeles således:				
Kreditinstitutter				
Langfristet	8.301	5.196	0	0
Kortfristet	2.601	2.003	0	0
	<u>10.902</u>	<u>7.199</u>	<u>0</u>	<u>0</u>
Ansvarlig lånekapital				
Langfristet	1.500	1.500	0	0
	<u>1.500</u>	<u>1.500</u>	<u>0</u>	<u>0</u>
Gældsforpligtelser i alt	<u>12.402</u>	<u>8.699</u>	<u>0</u>	<u>0</u>
Langfristede gældsforpligtelser, der forfalder efter 5 år fra regnskabsårets udløb (regnskabsmæssig værdi)	0	1.856	0	0

Koncern- og årsregnskab 1. oktober – 30. september

Noter

13 Kontraktlige forpligtelser og eventualposter m.v.

Leasingforpligtelser

Koncernen har indgået leasingkontrakter (operationel leasing) vedrørende biler og driftsmateriel, hvor den årlige leasingydelse udgør 560 tkr. (2011/12: 794 tkr.). Leasingkontrakterne har en løbetid på op til 49 måneder, svarende til i alt 1.060 tkr.

Huslejeforpligtelser

Frem til 2022 er der indgået uopsigelig lejekontrakt vedrørende lejemålet, Nikkelvej 17, 8940 Randers SV. Huslejeforpligtelsen pr. 30. september 2013 udgør 13.231 tkr. (2011/12: 14.571 tkr.).

Andre eventualforpligtelser

Koncernen er part i enkelte verserende tvister. Det er ledelsens vurdering, at afklaring heraf ikke vil få nævneværdig betydning for koncernens økonomiske situation.

Sambeskatning

Selskabet er sambeskattet med øvrige danske selskaber i Nordhavn-koncernen. Som administrationselskab hæfter selskabet ubegrænset og solidarisk med de øvrige selskaber i sambeskatningen for danske selskabsskatter og kildeskatter på udbytte, renter og royalties inden for sambeskatningskredsen.

14 Pantsætninger og sikkerhedsstillelser

Til sikkerhed for koncernens gæld til kreditinstitutter, 21.013 tkr., er stillet virksomhedspant for 12.000 tkr. i tilgodehavender fra salg af varer og tjenesteydelser m.v., hvis regnskabsmæssige værdi pr. 30. september 2013 udgør 19.636 tkr.

Koncernen har til sikkerhed for kontraktopfyldelse pr. 30. september 2013 afgivet garantier for 789 tkr.

Selskabet har til sikkerhed for bankgæld pantsat tilgodehavende hos tilknyttede virksomheder, hvilket omfatter ansvarlig lånekapital til Berg Marine & Offshore Group ApS. Regnskabsmæssig værdi af pantsat fordring på 356 tkr. udgør 94 tkr. pr. 30. september 2013.

15 Nærtstående parter

Berg Capital ApS' nærtstående parter omfatter følgende:

Bestemmende indflydelse

René Berg, Blåbærhaven 66, 8520, Lystrup, besidder majoriteten af anpartskapitalen i virksomheden.

Koncern- og årsregnskab 1. oktober – 30. september

Noter

		Koncern	
tkr.		2012/13	2011/12
16	Likvider		
	Likvide beholdninger	317	655
	Kortfristet bankgæld	-9.746	-14.091
		<u>-9.429</u>	<u>-13.436</u>
17	Ændring i driftskapital		
	Ændring i varebeholdninger	2.100	0
	Ændring i tilgodehavender	3.215	-5
	Ændring i forudbetalinger, leverandører og anden gæld m.v.	-4.475	13
	Øvrige reguleringer	0	14
		<u>840</u>	<u>22</u>