

Berg Capital ApS

CVR-nr. 29 40 33 17



Årsrapport 2013/14

Godkendt på selskabets ordinære generalforsamling, den 13. marts 2015

Dirigent:



Building a better
working world

Indhold

Ledelsespåtegning	2
Den uafhængige revisors erklæringer	3
Ledelsesberetning	4
Oplysninger om selskabet	4
Koncernoversigt	5
Hoved- og nøgletal for koncernen	6
Beretning	7
Koncern- og årsregnskab 1. oktober - 30. september	9
Resultatopgørelse	9
Balance	10
Egenkapitalopgørelse	12
Pengestrømsopgørelse	13
Noter	14

Ledespåtegning

Direktionen har dags dato behandlet og godkendt årsrapporten for regnskabsåret 1. oktober 2013 - 30. september 2014 for Berg Capital ApS.

Årsrapporten er aflagt i overensstemmelse med årsregnskabsloven.

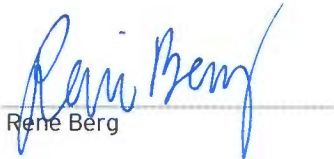
Det er min opfattelse, at koncernregnskabet og årsregnskabet giver et retvisende billede af koncernens og selskabets aktiver, passiver og finansielle stilling pr. 30. september 2014 samt af resultatet af koncernens og selskabets aktiviteter og koncernens pengestrømme for regnskabsåret 1. oktober 2013 - 30. september 2014.

Det er endvidere min opfattelse, at ledelsesberetningen indeholder en retvisende redegørelse for udviklingen i koncernens og selskabets aktiviteter og økonomiske forhold, årets resultat og for koncernens og selskabets finansielle stilling.

Årsrapporten indstilles til generalforsamlingens godkendelse.

Lystrup, den 26. februar 2015

Direktion:



René Berg

Den uafhængige revisors erklæringer

Til anpartshaverne i Berg Capital ApS

Påtegning på koncernregnskabet og årsregnskabet

Vi har revideret koncernregnskabet og årsregnskabet for Berg Capital ApS for regnskabsåret 1. oktober 2013 - 30. september 2014. Koncernregnskabet og årsregnskabet omfatter anvendt regnskabspraksis, resultatopgørelse, balance, egenkapitalopgørelse og noter for såvel koncernen som selskabet samt pengestrømsopgørelse for koncernen. Koncernregnskabet og årsregnskabet udarbejdes efter årsregnskabsloven.

Ledelsens ansvar for koncernregnskabet og årsregnskabet

Ledelsen har ansvaret for udarbejdelsen af et koncernregnskab og et årsregnskab, der giver et retvisende billede i overensstemmelse med årsregnskabsloven. Ledelsen har endvidere ansvaret for den interne kontrol, som ledelsen anser nødvendig for at udarbejde et koncernregnskab og et årsregnskab uden væsentlig fejlinformation, uanset om denne skyldes besvigelser eller fejl.

Revisors ansvar

Vores ansvar er at udtrykke en konklusion om koncernregnskabet og årsregnskabet på grundlag af vores revision. Vi har udført revisionen i overensstemmelse med internationale standarder om revision og yderligere krav ifølge dansk revisorlovgivning. Dette kræver, at vi overholder etiske krav samt planlægger og udfører revisionen for at opnå høj grad af sikkerhed for, om koncernregnskabet og årsregnskabet er uden væsentlig fejlinformation.

En revision omfatter udførelse af revisionshandlinger for at opnå revisionsbevis for beløb og oplysninger i koncernregnskabet og i årsregnskabet. De valgte revisionshandlinger afhænger af revisors vurdering, herunder vurderingen af risici for væsentlig fejlinformation i koncernregnskabet og i årsregnskabet, uanset om denne skyldes besvigelser eller fejl. Ved risikovurderingen overvejer revisor intern kontrol, der er relevant for virksomhedens udarbejdelse af et koncernregnskab og et årsregnskab, der giver et retvisende billede. Formålet hermed er at udforme revisionshandlinger, der er passende efter omstændighederne, men ikke at udtrykke en konklusion om effektiviteten af virksomhedens interne kontrol. En revision omfatter endvidere vurdering af, om ledelsens valg af regnskabspraksis er passende, om ledelsens regnskabsmæssige skøn er rimelige samt den samlede præsentation af koncernregnskabet og årsregnskabet.

Det er vores opfattelse, at det opnåede revisionsbevis er tilstrækkeligt og egnet som grundlag for vores konklusion.

Revisionen har ikke givet anledning til forbehold.


Konklusion

Det er vores opfattelse, at koncernregnskabet og årsregnskabet giver et retvisende billede af koncernens og selskabets aktiver, passiver og finansielle stilling pr. 30. september 2014 samt af resultatet af koncernens og selskabets aktiviteter og koncernens pengestrømme for regnskabsåret 1. oktober 2013 - 30. september 2014 i overensstemmelse med årsregnskabsloven.

Udtalelse om ledelsesberetningen

Vi har i henhold til årsregnskabsloven gennemlæst ledelsesberetningen. Vi har ikke foretaget yderligere handlinger i tillæg til den udførte revision af koncernregnskabet og årsregnskabet. Det er på denne baggrund vores opfattelse, at oplysningerne i ledelsesberetningen er i overensstemmelse med koncernregnskabet og årsregnskabet.

Aarhus, den 26. februar 2015
ERNST & YOUNG
Godkendt Revisionspartnerselskab


Jens Weiersøe Jakobsen
statsaut. revisor


Jane Haugaard
statsaut. revisor



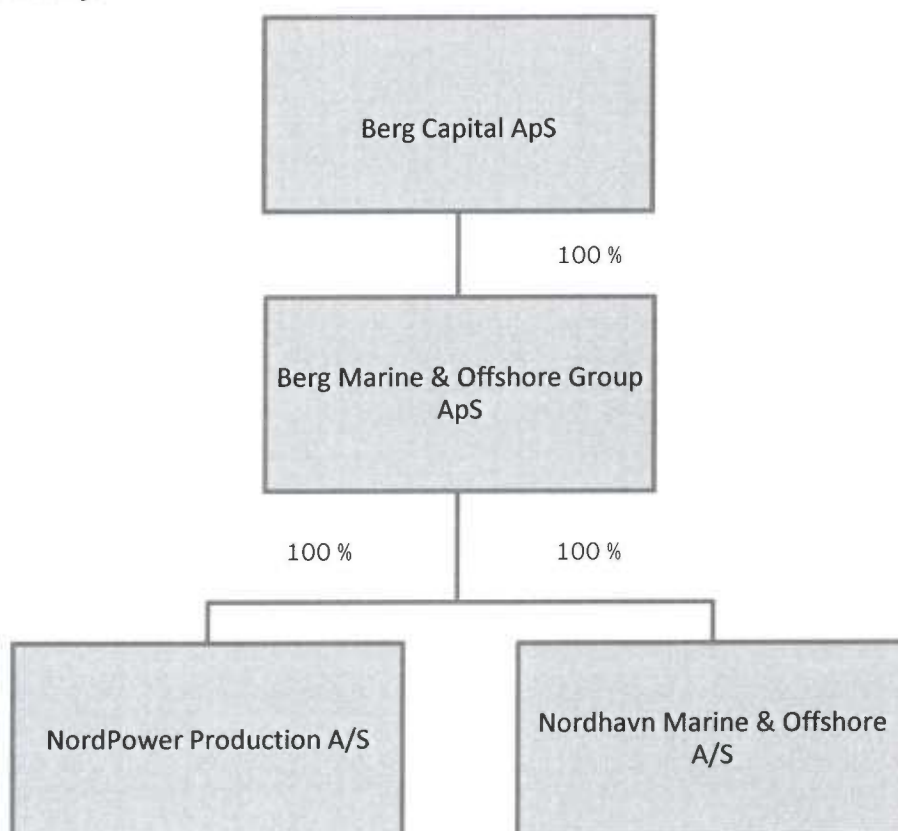
Ledelsesberetning

Oplysninger om selskabet

Navn	Berg Capital ApS
Adresse, postnr. by	Solbærhaven 136 8520 Lystrup
CVR-nr.	CVR-nr. 29 40 33 17
Stiftet	1. marts 2006
Hjemstedskommune	Aarhus
Regnskabsår	1. oktober 2013 - 30. september 2014
Direktion	René Berg
Revision	Ernst & Young Godkendt Revisionspartnerselskab Værkmestergade 25 8000 Aarhus C

Ledelsesberetning

Koncernoversigt



Ledelsesberetning

Hoved- og nøgletal for koncernen

t.kr.	2013/14	2012/13
Hovedtal		
Bruttoresultat	13.157	13.880
Resultat af primær drift	-1.122	-395
Resultat af finansielle poster	-2.520	-1.293
Årets resultat	-2.857	-1.344
Balancesum		
Egenkapital	42.339	37.067
	-3.796	-939
Nøgletal		
Afkast af den investerede kapital	-9,1 %	-2,8 %
Finansiell gearing	-	-
Egenkapitalforrentning	-	-

Der henvises til definitioner og begreber under note 1 anvendt regnskabspraksis.

Ledelsesberetning

Beretning

Hovedaktivitet

Selskabets aktivitet er at besidde kapitalandele i virksomheder samt hermed beslægtet virksomhed.

Koncernens hovedaktivitet er salg og service af dieselmotorer og dermed beslægtede produkter som komplette fremdrivningsanlæg, marinegeneratoranlæg og generatorer til industriel brug. Koncernen har eneimportrettigheder i Danmark, Grønland og Færøerne til de svenske Scania dieselmotorer, de finske Sisu dieselmotorer og de engelske JCB dieselmotorer.

Udviklingen i aktiviteter og økonomiske forhold

Årets resultat udgør et underskud på 2.857 t.kr., hvilket ikke anses for tilfredsstillende.

Et forbedret resultat forventes for regnskabsåret 2014/15.

Selskabets egenkapital udgør -3.796 t.kr. pr. 30. september 2014. Selskabets ledelse forventer, at andelskapitalen vil blive reetableret via indtjening fra tilknyttede virksomheder.

Risikoforhold

Driftsrisici

Der er ikke knyttet særlige risici til enkelte markeder.

Valutarisici

Valutarisici er primært tilknyttet koncernens salg i USD, som i et vist omfang afdækkes ved anvendelse af sikringsinstrumenter.

Renterisici

Koncernens renterisiko knytter sig hovedsageligt til de driftskreditter, som er optaget i pengeinstitutter. Renten er fastsat på markedsvilkår på kortfristet basis.

Kreditrisici

Koncernens primære kreditrisiko knytter sig til tilgodehavender fra salg, som er fordelt på et større antal kunder og afdækket blandt andet gennem remburser. Der er ikke særlige risici herpå.

Likviditet

Koncernens likviditetsreserve består ved udgangen af 2013/14 af likvide beholdninger med 174 t.kr. Den rentebærende nettogæld udgør 21.438 t.kr. pr. 30. september 2014.

Videnressourcer

De væsentligste videnressourcer knytter sig til kompetencer inden for udvikling og produktion af koncernens produkter samt gennemførelse af særlige projekter.

Miljøforhold

Koncernen betragter miljøansvarlig adfærd som en af forudsætningerne for fremtidig forretningsmæssig succes og udvikler til stadighed produkter og processer, så de minimerer belastningen af det ydre miljø sideløbende med, at koncernen konstant udvikler og forbedrer det interne arbejdsmiljø.

Ledelsesberetning

Beretning

Begivenheder efter regnskabsårets afslutning

Der er ikke efter balancedagen indtruffet forhold, som har væsentlig betydning på bedømmelsen af årsrapporten.

Koncernens forventede udvikling

Koncernen har til stadighed fokus på at effektivere og forbedre forretningsprocesser m.v., hvilket sammen med et fornuftigt aktivitetsniveau forventes at bidrage til et resultat, der er markant bedre end sidste år.

Koncern- og årsregnskab 1. oktober - 30. september

Resultatopgørelse

Note	t.kr.	Koncern		Modervirksomhed	
		2013/14	2012/13	2013/14	2012/13
	Bruttoresultat	13.157	13.880	-68	33
3	Personaleomkostninger	-13.166	-13.169	0	0
4	Af- og nedskrivninger	-1.113	-1.106	0	0
	Resultat af primær drift	-1.122	-395	-68	33
	Indtægter af kapitalandele	0	0	-2.019	-1.341
5	Finansielle indtægter	0	0	21	21
6	Finansielle omkostninger	-2.520	-1.293	-1.062	-58
	Resultat før skat	-3.642	-1.688	-3.128	-1.345
7	Skat af årets resultat	785	344	271	1
	Årets resultat	-2.857	-1.344	-2.857	-1.344
	Forslag til resultatdisponering				
	Overført resultat			-2.857	-1.344
				-2.857	-1.344

Koncern- og årsregnskab 1. oktober - 30. september

Balance

Note	t.kr.	Koncern		Modervirksomhed	
		2013/14	2012/13	2013/14	2012/13
		AKTIVER			
		Anlægsaktiver			
8	Immaterielle anlægsaktiver	0		0	
	Koncerngoodwill	4.023	4.333	0	0
		4.023	4.333	0	0
9	Materielle anlægsaktiver				
	Produktionsanlæg og maskiner	1.744	1.720	0	0
	Andre anlæg, driftsmateriel og inventar	1.979	2.091	0	0
		3.723	3.811	0	0
10	Finansielle anlægsaktiver				
	Kapitalandele i tilknyttede virksomheder	0	0	0	0
	Tilgodehavender i tilknyttede virksomheder	0	0	0	94
	Deposita	763	756	0	0
		763	756	0	94
	Anlægsaktiver i alt	8.509	8.900	0	94
	Omsætningsaktiver				
	Varebeholdninger	7.938	8.323	0	0
		7.938	8.323	0	0
	Tilgodehavender				
	Tilgodehavender fra salg og tjenesteydelser	7.366	9.213	0	0
11	Igangværende arbejder for fremmed regning	12.683	7.750	0	0
12	Udskudt skatteaktiv	2.411	1.614	164	0
	Selskabsskat	0	0	108	0
	Tilgodehavender i tilknyttede virksomheder	0	0	564	231
	Andre tilgodehavender	2.731	154	5	0
	Periodeafgrænsningsposter	527	431	0	0
		25.718	19.162	841	231
	Likvide beholdninger	174	682	0	0
	Omsætningsaktiver i alt	33.830	28.167	841	231
	AKTIVER I ALT	42.339	37.067	841	325

Koncern- og årsregnskab 1. oktober - 30. september

Egenkapitaloppgørelse

	Koncern		
t.kr.	Anparts- kapital	Overført re- sultat	I alt
Egenkapital 1. oktober 2013	125	-1.064	-939
Overført, jf. resultatdisponering	0	-2.857	-2.857
Egenkapital 30. september 2014	125	-3.921	-3.796

	Modervirksomhed		
t.kr.	Anparts- kapital	Overført re- sultat	I alt
Egenkapital 1. oktober 2013	125	-1.064	-939
Overført, jf. resultatdisponering	0	-2.857	-2.857
Egenkapital 30. september 2014	125	-3.921	-3.796

Koncern- og årsregnskab 1. oktober - 30. september

Pengestrømsopgørelse

Note	t.kr.	Koncern	
		2013/14	2012/13
	Resultat af primær drift	-1.122	-395
	Af- og nedskrivninger	1.113	1.106
18	Ændring i driftskapital	3.656	840
	Pengestrøm fra primær drift	3.647	1.551
	Renteomkostninger, betalt	-2.520	-1.293
	Pengestrøm fra ordinær drift før skat	1.127	258
	Betalt selskabsskat	-12	267
	Pengestrøm fra driftsaktivitet	1.115	525
	Køb af materielle anlægsaktiver	-715	-195
	Regulering af finansielle anlægsaktiver	-7	-26
	Pengestrøm til investeringsaktivitet	-722	-221
	Afdrag på lån	-2.610	0
	Optagelse af lån	0	3.703
	Pengestrøm fra finansieringsaktivitet	-2.610	3.703
	Årets pengestrøm	-2.217	4.007
	Likvider, primo	-9.429	-13.436
17	Likvider, ultimo	-11.646	-9.429

Pengestrømsopgørelsen kan ikke direkte udledes af koncern- og årsregnskabets øvrige bestanddele.

Koncern- og årsregnskab 1. oktober - 30. september

Noter

1 Anvendt regnskabspraksis

Årsrapporten for Berg Capital ApS for 2013/14 er aflagt i overensstemmelse med årsregnskabslovens bestemmelser for klasse C-virksomheder (mellem).

Årsregnskabet er aflagt efter samme regnskabspraksis som sidste år.

Koncernregnskabet

Koncernregnskabet omfatter modervirksomheden Berg Capital ApS og dattervirksomheder, hvori Berg Capital ApS direkte eller indirekte besidder mere end 50 % af stemmerettighederne eller på anden måde har bestemmende indflydelse.

Ved konsolideringen foretages eliminering af koncerninterne indtægter og omkostninger, aktiebesiddelser, interne mellemværender og udbytter samt realiserede og urealiserede fortjenester og tab ved transaktioner mellem de konsoliderede virksomheder.

Kapitalandele i dattervirksomheder udlignes med den forholdsmæssige andel af dattervirksomheders dagsværdi af nettoaktiver og forpligtelser på anskaffelsestidspunktet.

Virksomhedssammenslutninger

Nyerhvervede eller nystiftede virksomheder indregnes i koncernregnskabet fra anskaffelsestidspunktet. Solgte eller afviklede virksomheder indregnes i den konsoliderede resultatopgørelse frem til afståelsestidspunktet. Sammenligningstal korrigeres ikke for ny erhvervede, solgte eller afviklede virksomheder.

Fortjeneste eller tab ved afhændelse af dattervirksomheder opgøres som forskellen mellem afhændelsestidspunktets sum og den regnskabsmæssige værdi af nettoaktiver på salgstidspunktet inkl. ikke-afskrevet goodwill og forventede omkostninger til salg eller afvikling.

Ved køb af nye virksomheder anvendes overtagelsesmetoden, hvorefter de nytilkøbte virksomheders identificerede aktiver og forpligtelser måles til dagsværdi på erhvervelsestidspunktet. Der indregnes en hensat forpligtelse til dækning af omkostninger ved besluttede og offentliggjorte omstruktureringer i den erhvervede virksomhed i forbindelse med købet. Der tages hensyn til skatteeffekten af de foretagne omvurderinger.

Positive forskelsbeløb (goodwill) mellem kostpris og dagsværdi af overtagne identificerede aktiver og forpligtelser, inkl. hensatte forpligtelser til omstrukturering, indregnes under immaterielle anlægsaktiver og afskrives systematisk over resultatopgørelsen efter en individuel vurdering af den økonomiske levetid, dog maksimalt 20 år.

Omregning af fremmed valuta

Transaktioner i fremmed valuta omregnes ved første indregning til transaktionsdagens kurs. Valutakursdifferencer, der opstår mellem transaktionsdagens kurs og kursen på betalingsdagen, indregnes i resultatopgørelsen som en finansiel post.

Tilgodehavender, gæld og andre monetære poster i fremmed valuta omregnes til balancedagens valutakurs. Forskellen mellem balancedagens kurs og kursen på tidspunktet for tilgodehavendets eller gældsforpligtelsens opståen eller indregning i seneste årsregnskab indregnes i resultatopgørelsen under finansielle indtægter og omkostninger.

Anlægsaktiver, varebeholdninger og andre ikke-monetære aktiver, der er købt i fremmed valuta, måles til kursen på transaktionsdagen.

Koncern- og årsregnskab 1. oktober - 30. september

Noter

1 Anvendt regnskabspraksis (fortsat)

Afledte finansielle instrumenter

Afledte finansielle instrumenter indregnes første gang i balancen til kostpris og måles efterfølgende til dagsværdi. Positive og negative dagsværdier af afledte finansielle instrumenter indgår i andre tilgodehavender, henholdsvis anden gæld.

Ændringer i dagsværdi af afledte finansielle instrumenter, der er klassificeret som og opfylder kriterierne for sikring af dagsværdien af et indregnet aktiv eller en indregnet forpligtelse, indregnes i resultatopgørelsen sammen med ændringer i dagsværdien af det sikrede aktiv eller den sikrede forpligtelse.

Ændringer i dagsværdi af afledte finansielle instrumenter, der er klassificeret som og opfylder betingelserne for sikring af fremtidige aktiver eller forpligtelser, indregnes i andre tilgodehavender eller anden gæld og i egenkapitalen. Resultater den fremtidige transaktion i indregning af aktiver eller forpligtelser, overføres beløb, som tidligere er indregnet på egenkapitalen til kostprisen for henholdsvis aktivet eller forpligtelsen. Resultater den fremtidige transaktion i indtægter eller omkostninger, overføres beløb, som tidligere er indregnet i egenkapitalen, til resultatopgørelsen i den periode, hvor det sikrede påvirker resultatopgørelsen.

For afledte finansielle instrumenter, som ikke opfylder betingelserne for behandling som sikringsinstrumenter, indregnes ændringer i dagsværdi løbende i resultatopgørelsen som finansielle poster.

Resultatopgørelse

Bruttoresultat

Selskabets ledelse har i henhold til årsregnskabslovens § 32 anvendt posten benævnt bruttoresultat. Bruttoresultatet omfatter nettoomsætningen med fradrag af vareforbrug og andre eksterne omkostninger samt tillæg af andre driftsindtægter.

Indtægter fra salg af handelsvarer og færdigvarer indregnes i resultatopgørelsen, når levering og risikoovergang til køber har fundet sted, og hvis indtægten kan opgøres pålideligt og forventes modtaget.

Nettoomsætningen måles til dagsværdien af det aftalte vederlag ekskl. moms og afgifter opkrævet på vegne af tredjepart.

Igangværende arbejder for fremmed regning indregnes i nettoomsætningen i takt med, at produktionen udføres, hvorved omsætningen svarer til salgsværdien af årets udførte arbejder (produktionsmetoden).

Vareforbrug og arbejds løn omfatter direkte og indirekte omkostninger, der afholdes for at opnå nettoomsætning. I vareforbrug indregnes omkostninger til råvarer og hjælpematerialer og i arbejds løn omkostninger til produktionspersonale. Produktionsomkostninger vedrørende igangværende arbejder for fremmed regning indregnes på tidspunktet for deres afholdelse.

Andre driftsindtægter omfatter avance ved salg af anlægsaktiver m.v.

Andre eksterne omkostninger omfatter omkostninger til distribution, salg, reklame, administration, lokaler, tab på debitorer operationelle leasingaftaler m.v.

Finansielle indtægter og omkostninger

Finansielle indtægter og omkostninger indeholder renter samt tillæg og godtgørelser under acontoskatteordningen m.v.

Koncern- og årsregnskab 1. oktober - 30. september

Noter

1 Anvendt regnskabspraksis (fortsat)

Skat af årets resultat

Modervirksomheden er omfattet af de danske regler om tvungen sambeskatning af Berg-koncernens danske dattervirksomheder. Dattervirksomheder indgår i sambeskatningen fra det tidspunkt, hvor de indgår i konsolideringen i koncernregnskabet og frem til det tidspunkt, hvor de udgår fra konsolideringen.

Den aktuelle danske selskabsskat fordeles ved afregning af sambeskatningsbidrag mellem de sambeskattede virksomheder i forhold til disses skattepligtige indkomster. I tilknytning hertil modtager virksomheder med skattemæssigt underskud sambeskatningsbidrag fra virksomheder, der har kunnet anvende dette underskud til nedsættelse af eget skattemæssigt overskud.

Årets skat, der består af årets aktuelle selskabsskat, årets sambeskatningsbidrag og ændring i udskudt skat - herunder som følge af ændring i skattesats - indregnes i resultatopgørelsen med den del, der kan henføres til årets resultat, og direkte i egenkapitalen med den del, der kan henføres til posteringer direkte i egenkapitalen.

Balance

Goodwill

Goodwill afskrives over den vurderede økonomiske levetid, der fastlægges på baggrund af ledelsens erfaringer inden for de enkelte forretningsområder. Goodwill afskrives lineært over afskrivningsperioden, der udgør maksimalt 20 år og er længst for strategisk erhvervede virksomheder med en stærk markedsposition og langsigtet indtjeningsprofil.

Materielle anlægsaktiver

Produktionsanlæg og maskiner samt andre anlæg, driftsmateriel og inventar måles til kostpris med fradrag af akkumulerede af- og nedskrivninger.

Kostprisen omfatter anskaffelsesprisen og omkostninger direkte tilknyttet anskaffelsen indtil det tidspunkt, hvor aktivet er klar til brug.

Der foretages lineære afskrivninger over den forventede brugstid, baseret på følgende vurdering af aktivernes forventede brugstider:

Produktionsanlæg og maskiner	5-8 år
Andre anlæg, driftsmateriel og inventar	3-8 år

Fortjeneste og tab ved salg af materielle anlægsaktiver opgøres som forskellen mellem salgsprisen med fradrag af salgsomkostninger og den regnskabsmæssige værdi på salgstidspunktet. Fortjeneste eller tab indregnes i resultatopgørelsen under andre driftsindtægter henholdsvis andre driftsomkostninger.

Kapitalandele i dattervirksomheder og associerede virksomheder

Kapitalandele i dattervirksomheder og associerede virksomheder måles efter den indre værdis metode.

Kapitalandele i dattervirksomheder og associerede virksomheder måles til den forholdsmæssige andel af virksomhedernes indre værdi opgjort efter koncernens regnskabspraksis med fradrag eller tillæg af urealiserede koncerninterne avancer og tab og med tillæg eller fradrag af resterende værdi af positiv eller negativ goodwill opgjort efter overtagelsesmetoden.

Koncern- og årsregnskab 1. oktober - 30. september

Noter

1 Anvendt regnskabspraksis (fortsat)

Kapitalandele i dattervirksomheder og associerede virksomheder med regnskabsmæssig negativ indre værdi måles til 0 kr., og et eventuelt tilgodehavende hos disse virksomheder nedskrives i det omfang, tilgodehavendet er uerholdeligt. I det omfang modervirksomheden har en retlig eller faktisk forpligtelse til at dække en underbalance, der overstiger tilgodehavendet, indregnes det resterende beløb under hensatte forpligtelser.

Nettoposkrivning af kapitalandele i dattervirksomheder og associerede virksomheder vises som reserve for nettoposkrivning efter den indre værdis metode i egenkapitalen i det omfang, den regnskabsmæssige værdi overstiger kostprisen.

Ved køb af virksomheder anvendes overtagelsesmetoden, jf. beskrivelse ovenfor under koncernregnskabet.

Varebeholdninger

Varebeholdninger måles til kostpris efter FIFO-metoden. Er nettorealisationseværdien lavere end kostprisen, nedskrives til denne lavere værdi.

Kostpris for handelsvarer samt råvarer og hjælpematerialer omfatter anskaffelsespris med tillæg af hjemtagelsesomkostninger.

Nettorealisationseværdi for varebeholdninger opgøres som salgssum med fradrag af færdiggørelsesomkostninger og omkostninger, der afholdes for at effektuere salget, og fastsættes under hensyntagen til omsættelighed, ukurans og udvikling i forventet salgspris.

Tilgodehavender

Tilgodehavender måles til amortiseret kostpris, der sædvanligvis svarer til nominel værdi med fradrag af nedskrivninger til imødegåelse af forventet tab.

Der foretages nedskrivning til imødegåelse af tab ud fra en individuel vurdering.

Igangværende arbejder for fremmed regning

Igangværende arbejder for fremmed regning (entreprisekontrakter) måles til salgsværdien af det på balancedagen udførte arbejde fratrukket acontofaktureringer og forventede tab. Entreprisekontrakter er kendetegnet ved, at de producerede varer indeholder en høj grad af individualisering.

Salgsværdien måles på baggrund af færdiggørelsesgraden på balancedagen og de samlede forventede indtægter på den enkelte kontrakt. Færdiggørelsesgraden fastlægges på baggrund af en vurdering af stadiet af det udførte arbejde.

Når resultatet af en entreprisekontrakt ikke kan skønnes pålideligt, måles salgsværdien til de medgåede omkostninger eller nettorealisationseværdien, hvis denne er lavere.

Entreprisekontrakter, hvor salgsværdien af det udførte arbejde overstiger acontofaktureringer og forventede tab, indregnes under tilgodehavender. Entreprisekontrakter, hvor acontofaktureringer og forventede tab overstiger salgsværdien, indregnes under forpligtelser.

Omkostninger i forbindelse med salgsarbejde og opnåelse af kontrakter samt finansieringsomkostninger indregnes i resultatopgørelsen i takt med, at de afholdes.

Periodeafgrænsningsposter

Periodeafgrænsningsposter, indregnet under omsætningsaktiver, omfatter afholdte omkostninger vedrørende efterfølgende regnskabsår. Periodeafgrænsningsposter indregnes til kostpris.

Koncern- og årsregnskab 1. oktober - 30. september

Noter

1 Anvendt regnskabspraksis (fortsat)

Egenkapital

Foreslået udbytte indregnes som en forpligtelse på tidspunktet for vedtagelse på den ordinære generalforsamling (deklareringstidspunktet). Udbytte, som forventes udbetalt for året, vises som en særskilt post under egenkapitalen.

Selskabsskat og udskudt skat

Aktuelle skatteforpligtelser og tilgodehavende aktuel skat indregnes i balancen som beregnet skat af årets skattepligtige indkomst, reguleret for skat af tidligere års skattepligtige indkomster og for betalte acontoskatter.

Skyldige og tilgodehavende sambeskatningsbidrag indregnes i balancen som "Tilgodehavende selskabsskat" eller "Skyldig selskabsskat".

Udskudt skat måles efter den balanceorienterede gælds metode af alle midlertidige forskelle mellem regnskabsmæssig og skattemæssig værdi af aktiver og forpligtelser. I de tilfælde, hvor opgørelse af skatteværdien kan foretages efter forskellige beskatningsregler, måles udskudt skat på grundlag af den af ledelsen planlagte anvendelse af aktivet henholdsvis afvikling af forpligtelsen.

Udskudte skatteaktiver, herunder skatteværdien af fremførselsberettigede skattemæssige underskud, indregnes med den værdi, hvortil de forventes at blive anvendt, enten ved udligning i skat af fremtidig indtjening eller ved modregning i udskudte skatteforpligtelser inden for samme juridiske skatteenhed og jurisdiktion.

Der foretages regulering af udskudt skat vedrørende foretagne eliminerings af urealiserede koncerninterne avancer og -tab.

Udskudt skat måles på grundlag af de skatteregler og skattesatser, der med balancedagens lovgivning vil være gældende, når den udskudte skat forventes udløst som aktuel skat.

Hensatte forpligtelser

Hensatte forpligtelser omfatter forventede omkostninger til garantiforpligtelser.

Andre hensatte forpligtelser indregnes og måles som det bedste skøn over de omkostninger, der er nødvendige for på balancedagen at afvikle forpligtelserne.

Garantiforpligtelser omfatter forpligtelser til udbedring af fejl og mangler inden for garantiperioden.

Gældsforpligtelser

Finansielle gældsforpligtelser omfatter gæld til kreditinstitutter og indregnes ved lånoptagelse til kostpris, svarende til det modtagne provenu efter fradrag af afholdte transaktionsomkostninger. I efterfølgende perioder måles de finansielle forpligtelser til amortiseret kostpris, der sædvanligvis svarer til nominal værdi.

Øvrige gældsforpligtelser måles til nettorealiseringsværdi.

Pengestrømsopgørelse

Pengestrømsopgørelsen viser koncernens pengestrømme fordelt på drifts-, investerings- og finansieringsaktivitet for året, årets forskydning i likvider og koncernens likvider ved årets begyndelse og slutning.

Koncern- og årsregnskab 1. oktober - 30. september

Noter

1 Anvendt regnskabspraksis (fortsat)

Likviditetsvirkningen af køb og salg af virksomheder vises separat under pengestrømme fra investeringsaktivitet. I pengestrømsopgørelsen indregnes pengestrømme vedrørende købte virksomheder fra anskaffelsestidspunktet, og pengestrømme vedrørende solgte virksomheder indregnes frem til salgstidspunktet.

Pengestrøm fra driftsaktivitet

Pengestrømme fra driftsaktivitet opgøres som koncernens andel af resultatet reguleret for ikke-kontante driftsposter, ændring i driftskapital og betalt selskabsskat.

Pengestrøm fra investeringsaktivitet

Pengestrømme fra investeringsaktivitet omfatter betaling i forbindelse med køb og salg af virksomheder og aktiviteter samt køb og salg af immaterielle, materielle og finansielle anlægsaktiver.

Pengestrøm fra finansieringsaktivitet

Pengestrømme fra finansieringsaktivitet omfatter ændringer i størrelse eller sammensætning af koncernens anpartskapital og omkostninger forbundet hermed samt optagelse af lån, afdrag på rentebærende gæld og betaling af udbytte til selskabsdeltagere.

Likvider

Likvider omfatter likvide beholdninger med fradrag af kortfristet bankgæld.

Nøgletal

De i hoved- og nøgletalsoversigten anførte nøgletal er beregnet således:

Afkast af den investerede kapital	$\frac{\text{Resultat af primær drift} \times 100}{\text{Gennemsnitlig investeret kapital}}$
Egenkapitalforrentning	$\frac{\text{Årets resultat} \times 100}{\text{Gennemsnitlig egenkapital}}$
Finansiell gearing	$\frac{\text{Netto rentebærende gæld}}{\text{Egenkapital}}$

2 Væsentlige forhold vedrørende ledelsesberetningen

Selskabet har pr. 30. september 2014 en egenkapital på -3.796 t.kr. Selskabets ledelse forventer, at anpartskapitalen vil blive retableret via indtjening fra tilknyttede virksomheder.

Koncern- og årsregnskab 1. oktober - 30. september

Noter

t.kr.	Koncern		Modervirksomhed	
	2013/14	2012/13	2013/14	2012/13
3 Personaleomkostninger				
Gager og lønninger	17.021	16.801	0	0
Pensioner	1.406	1.371	0	0
Andre omkostninger til social sikring	256	288	0	0
	<u>18.683</u>	<u>18.460</u>	<u>0</u>	<u>0</u>
Heraf udgiftsført som arbejds løn ved opgørelse af bruttoresultat	-5.517	-5.291	0	0
	<u>13.166</u>	<u>13.169</u>	<u>0</u>	<u>0</u>
Vederlag til direktion og bestyrelse	<u>1.685</u>	<u>1.380</u>	<u>0</u>	<u>0</u>
Gennemsnitligt antal fuldtidsbeskæftigede	<u>33</u>	<u>35</u>	<u>0</u>	<u>0</u>
4 Af- og nedskrivninger				
Immaterielle anlægsaktiver	310	310	0	0
Materielle anlægsaktiver	803	796	0	0
	<u>1.113</u>	<u>1.106</u>	<u>0</u>	<u>0</u>
5 Finansielle indtægter				
Renteindtægter tilknyttede virksomheder	0	0	21	21
Andre finansielle indtægter	0	0	0	0
	<u>0</u>	<u>0</u>	<u>21</u>	<u>21</u>
6 Finansielle omkostninger				
Renteomkostninger tilknyttede virksomheder	0	0	34	0
Øvrige renteomkostninger	2.520	1.293	1.028	58
	<u>2.520</u>	<u>1.293</u>	<u>1.062</u>	<u>58</u>
7 Skat af årets resultat				
Ændring af udskudt skat	-803	-344	-164	0
Skat af årets skattepligtige indkomst	0	0	-108	-1
Regulering skat tidligere år	18	0	1	0
	<u>-785</u>	<u>-344</u>	<u>-271</u>	<u>-1</u>

Koncern- og årsregnskab 1. oktober - 30. september

Noter

8 Immaterielle anlægsaktiver

t.kr.	Koncern- goodwill
Kostpris 1. oktober 2013	6.191
Tilgang	0
Kostpris 30. september 2014	6.191
Af- og nedskrivninger 1. oktober 2013	1.858
Årets afskrivninger	310
Af- og nedskrivninger 30. september 2014	2.168
Regnskabsmæssig værdi 30. september 2014	4.023
Afskrives over	20 år

9 Materielle anlægsaktiver

t.kr.	Koncern		
	Produk- tionsanlæg og maskiner	Andre an- læg, drifts- materiel og inventar	I alt
Kostpris 1. oktober 2013	2.994	3.590	6.584
Tilgang	390	325	715
Kostpris 30. september 2014	3.384	3.915	7.299
Af- og nedskrivninger 1. oktober 2013	1.274	1.499	2.773
Årets afskrivninger	366	437	803
Af- og nedskrivninger 30. september 2014	1.640	1.936	3.576
Regnskabsmæssig værdi 30. september 2014	1.744	1.979	3.723
Afskrives over	5-8 år	3-8 år	

Koncern- og årsregnskab 1. oktober - 30. september

Noter

10 Finansielle anlægsaktiver

t.kr.	Moderselskab		Koncern
	Kapitalandele i tilknyttede virksomheder	Tilgodehaver hos tilknyttede virksomheder	Deposita
Kostpris 1. oktober 2013	20	356	756
Tilgang	0	0	7
Afgang	0	0	0
Kostpris 30. september 2014	20	356	763
Værdireguleringer 1. oktober 2013	-282	0	0
Årets resultat	-2.019	0	0
Modregning af negativ kapitalandel	356	-356	0
Værdireguleringer 30. september 2014	-1.945	-356	0
Regnskabsmæssig værdi 30. september 2014	-1.925	0	763
Navn		Hjemsted	Stemme- og ejerandel
Berg Marine & Offshore Group ApS		Aarhus	100 %

Tilgodehaver hos tilknyttede virksomheder omfatter ansvarlig lånekapital udlånt til Berg Marine & Offshore Group ApS. Beløbet henstår afdragsfrit, så længe selskabet har gæld til Danske Bank.

t.kr.	Koncern		Modervirksomhed	
	2013/14	2012/13	2013/14	2012/13
11 Igangværende arbejder for fremmed regning				
Salgsværdi af udførte arbejder	13.487	7.813	0	0
Foretagne acontofaktureringer	-1.688	-855	0	0
	11.799	6.958	0	0
Nettoværdien er indregnet således i balancen:				
Igangværende arbejder for fremmed regning	12.683	7.750	0	0
Modtagne forudbetalinger fra kunder	-884	-792	0	0
	11.799	6.958	0	0
12 Udskudt skat				
Udskudt skat 1. oktober 2013	1.614	1.633	0	0
Årets regulering af udskudt skat	803	344	164	0
Regulering ført på egenkapitalen	0	-363	0	0
Regulering tidligere år	-6	0	0	0
Udskudt skat 30. september 2014	2.411	1.614	164	0

Koncern- og årsregnskab 1. oktober - 30. september

Noter

13 Langfristede gældsforpligtelser

Gældsforpligtelserne fordeles således:

t.kr.	Koncern		Modervirksomhed	
	2013/14	2012/13	2013/14	2012/13
Kreditinstitutter				
Langfristet	5.695	8.301	0	0
Kortfristet	2.597	2.601	0	0
	<u>8.292</u>	<u>10.902</u>	<u>0</u>	<u>0</u>
Ansvarlig lånekapital				
Langfristet	1.500	1.500	0	0
	<u>1.500</u>	<u>1.500</u>	<u>0</u>	<u>0</u>
Gældsforpligtelser i alt	<u>9.792</u>	<u>12.402</u>	<u>0</u>	<u>0</u>
Langfristede gældsforpligtelser, der forfalder efter 5 år fra regnskabsårets udløb (regnskabsmæssig værdi)	0	0	0	0

14 Kontraktlige forpligtelser og eventualposter m.v.

Leasingforpligtelser

Koncernen har indgået leasingkontrakter (operationel leasing) vedrørende biler og driftsmateriel, hvor den årlige leasingydelse udgør 1.042 t.kr. (2012/13: 560 t.kr.). Leasingkontrakterne har en løbetid på op til 50 måneder, svarende til i alt 2.357 t.kr.

Huslejeforpligtelser

Frem til 2018 er der indgået uopsigelig lejekontrakt vedrørende lejemålet, Nikkelvej 17, 8940 Randers SV. Huslejeforpligtelsen pr. 30. september 2014 udgør 4.472 t.kr. (2012/13: 13.231 t.kr.).

Andre eventualforpligtelser

Koncernen er part i enkelte verserende tvister, hvor der er usikkerhed om konsekvenserne heraf ved afklaring. Det er dog ledelsens vurdering, at afklaring heraf ikke i væsentlig grad vil ændre koncernens økonomiske stilling.

Sambeskatning

Selskabet er sambeskattet med øvrige danske selskaber i Nordhavn-koncernen. Som administrationselskab hæfter selskabet ubegrænset og solidarisk med de øvrige selskaber i sambeskatningen for danske selskabsskatter og kildeskatter på udbytte, renter og royalties inden for sambeskatningskredsen.

Koncern- og årsregnskab 1. oktober - 30. september

Noter

15 Pantsætninger og sikkerhedsstillelser

Til sikkerhed for koncernens gæld til kreditinstitutter, 20.112 t.kr. er stillet virksomhedspant for 20.000 t.kr. i tilgodehavender fra salg af varer og tjenesteydelser m.v., hvis regnskabsmæssige værdi pr. 30. september 2014 udgør 44.411 t.kr.

Koncernen har til sikkerhed for kontraktopfyldelse pr. 30. september 2014 afgivet garantier for 733 t.kr.

Selskabet har til sikkerhed for bankgæld pantsat tilgodehavende hos tilknyttede virksomheder, hvilket omfatter ansvarlig lånekapital til Berg Marine & Offshore Group ApS. Regnskabsmæssig værdi af pantsat fordring på 356 t.kr. udgør 0 t.kr. pr. 30. september 2014, jf. note 10.

16 Nærtstående parter

Berg Capital ApS' nærtstående parter omfatter følgende:

Bestemmende indflydelse

René Berg, Solbærhaven 136, 8520, Lystrup, besidder majoriteten af anpartskapitalen i virksomheden.

t.kr.	Koncern	
	2013/14	2012/13
17 Likvider		
Likvide beholdninger	174	682
Kortfristet bankgæld	-11.820	-10.111
	<u>-11.646</u>	<u>-9.429</u>
18 Ændring i driftskapital		
Ændring i varebeholdninger	385	2.100
Ændring i tilgodehavender	-5.759	3.215
Ændring i forudbetalinger, leverandører og anden gæld m.v.	9.030	-4.475
	<u>3.656</u>	<u>840</u>