

H. J. Hansen Holding A/S

H.J. Hansen Holding A/S

Vestergade 97 -101, 5000 Odense C

CVR-nr. 45 75 55 17

Årsrapport for 2024/25

(regnskabsår 1/10 – 30/9)

Årsrapporten er fremlagt og godkendt
på selskabets ordinære generalforsam-
ling, den 9. december 2025

Dirigent

Steffen Simpson Jonassen

Indholdsfortegnelse

	<u>Side</u>
Ledelsespåtegning	1
Den uafhængige revisors revisionspåtegning	2
Selskabsoplysninger	5
Koncernoversigt	6
Hoved- og nøgletal for koncernen	7
Ledelsesberetning	8
Resultatopgørelse 1. oktober - 30. september	12
Balance 30. september	13
Egenkapitalopgørelse	15
Pengestrømsopgørelse	16
Noter til årsrapporten	17
Regnskabspraksis	28

Ledelsespåtegning

Bestyrelse og direktion har dags dato behandlet og godkendt årsrapporten for regnskabsåret 1. oktober 2024 - 30. september 2025 for H.J. Hansen Holding A/S.

Årsrapporten er udarbejdet i overensstemmelse med årsregnskabsloven.

Årsregnskabet og koncernregnskabet giver efter vores opfattelse et retvisende billede af selskabets og koncernens aktiver, passiver og finansielle stilling pr. 30. september 2025 samt af resultatet af selskabets og koncernens aktiviteter og koncernens pengestrømme for regnskabsåret 1. oktober 2024 – 30. september 2025.

Ledelsesberetningen indeholder efter vores opfattelse en retvisende redegørelse for de forhold, beretningen omhandler.

Årsrapporten indstilles til generalforsamlingens godkendelse.

Odense, den 9. december 2025

Direktion

Jens Jørgen Hempel-Hansen
administrerende direktør

Bestyrelse

Christian Pagaard Junker
Formand

Jens Jørgen Hempel-Hansen
Næstformand

Hans Erik Hempel-Hansen, R

Torben Østergaard Nielsen

Den uafhængige revisors revisionspåtegning

Til kapitalejerne i H.J. Hansen Holding A/S

Konklusion

Det er vores opfattelse, at koncernregnskabet og årsregnskabet giver et retvisende billede af koncernens og selskabets aktiver, passiver og finansielle stilling pr. 30. september 2025 samt af resultatet af koncernens og selskabets aktiviteter og koncernens pengestrømme for regnskabsåret 1. oktober 2024 - 30. september 2025 i overensstemmelse med årsregnskabsloven.

Vi har revideret koncernregnskabet og årsregnskabet for H.J. Hansen Holding A/S for regnskabsåret 1. oktober 2024 - 30. september 2025, der omfatter resultatopgørelse, balance, egenkapitalopgørelse og noter, herunder anvendt regnskabspraksis, for såvel koncernen som selskabet, samt pengestrømsopgørelse for koncernen ("regnskabet").

Grundlag for konklusion

Vi har udført vores revision i overensstemmelse med internationale standarder om revision og de yderligere krav, der er gældende i Danmark. Vores ansvar ifølge disse standarder og krav er nærmere beskrevet i revisionspåtegningens afsnit "Revisors ansvar for revisionen af regnskabet". Vi er uafhængige af koncernen i overensstemmelse med International Ethics Standards Board for Accountants' internationale retningslinjer for revisoreres etiske adfærd (IESBA Code) og de yderligere etiske krav, der er gældende i Danmark, ligesom vi har opfyldt vores øvrige etiske forpligtelser i henhold til disse krav og IESBA Code. Det er vores opfattelse, at det opnåede revisionsbevis er tilstrækkeligt og egnet som grundlag for vores konklusion.

Udtalelse om ledelsesberetningen

Ledelsen er ansvarlig for ledelsesberetningen.

Vores konklusion om regnskabet omfatter ikke ledelsesberetningen, og vi udtrykker ingen form for konklusion med sikkerhed om ledelsesberetningen.

I tilknytning til vores revision af regnskabet er det vores ansvar at læse ledelsesberetningen og i den forbindelse overveje, om ledelsesberetningen er væsentligt inkonsistent med regnskabet eller vores viden opnået ved revisionen eller på anden måde synes at indeholde væsentlig fejlinformation.

Vores ansvar er derudover at overveje, om ledelsesberetningen indeholder krævede oplysninger i henhold til årsregnskabsloven.

Baseret på det udførte arbejde er det vores opfattelse, at ledelsesberetningen er i overensstemmelse med koncernregnskabet og årsregnskabet og er udarbejdet i overensstemmelse med årsregnskabslovens krav. Vi har ikke fundet væsentlig fejlinformation i ledelsesberetningen.

Ledelsens ansvar for regnskabet

Ledelsen har ansvaret for udarbejdelsen af et koncernregnskab og et årsregnskab, der giver et retvisende billede i overensstemmelse med årsregnskabsloven. Ledelsen har endvidere ansvaret for den interne kontrol, som ledelsen anser for nødvendig for at udarbejde et regnskab uden væsentlig fejlinformation, uanset om denne skyldes besvigelser eller fejl.

Ved udarbejdelsen af regnskabet er ledelsen ansvarlig for at vurdere koncernens og selskabets evne til at fortsætte driften; at oplyse om forhold vedrørende fortsat drift, hvor dette er relevant; samt at udarbejde regnskabet på grundlag af regnskabsprincippet om fortsat drift, medmindre ledelsen enten har til hensigt at likvidere koncernen eller selskabet, indstille driften eller ikke har andet realistisk alternativ end at gøre dette.

Revisors ansvar for revisionen af regnskabet

Vores mål er at opnå høj grad af sikkerhed for, om regnskabet som helhed er uden væsentlig fejlinformation, uanset om denne skyldes besvigelser eller fejl, og at afgive en revisionspåtegning med en konklusion. Høj grad af sikkerhed er et højt niveau af sikkerhed, men er ikke en garanti for, at en revision, der udføres i overensstemmelse med internationale standarder om revision og de yderligere krav, der er gældende i Danmark, altid vil afdække væsentlig fejlinformation, når sådan findes. Fejlinformationer kan opstå som følge af besvigelser eller fejl og kan betragtes som væsentlige, hvis det med rimelighed kan forventes, at de enkeltvis eller samlet har indflydelse på de økonomiske beslutninger, som brugerne træffer på grundlag af regnskabet.

Som led i en revision, der udføres i overensstemmelse med internationale standarder om revision og de yderligere krav, der er gældende i Danmark, foretager vi faglige vurderinger og opretholder professionel skepsis under revisionen. Herudover:

- Identificerer og vurderer vi risikoen for væsentlig fejlinformation i regnskabet, uanset om denne skyldes besvigelser eller fejl, udformer og udfører revisionshandlinger som reaktion på disse risici samt opnår revisionsbevis, der er tilstrækkeligt og egnet til at danne grundlag for vores konklusion. Risikoen for ikke at opdage væsentlig fejlinformation forårsaget af besvigelser er højere end ved væsentlig fejlinformation forårsaget af fejl, idet besvigelser kan omfatte sammensværgelser, dokumentfalsk, bevidste udeladelser, vildledning eller tilsidesættelse af intern kontrol.
- Opnår vi forståelse af den interne kontrol med relevans for revisionen for at kunne udforme revisionshandlinger, der er passende efter omstændighederne, men ikke for at kunne udtrykke en konklusion om effektiviteten af koncernens og selskabets interne kontrol.
- Tager vi stilling til, om den regnskabspraksis, som er anvendt af ledelsen, er passende, samt om de regnskabsmæssige skøn og tilknyttede oplysninger, som ledelsen har udarbejdet, er rimelige.
- Konkluderer vi, om ledelsens udarbejdelse af regnskabet på grundlag af regnskabsprincippet om fortsat drift er passende, samt om der på grundlag af det opnåede revisionsbevis er væsentlig usikkerhed forbundet med begivenheder eller forhold, der kan skabe betydelig tvivl om koncernens og selskabets evne til at fortsætte driften. Hvis vi konkluderer, at der er en væsentlig usikkerhed, skal vi i vores revisionspåtegning gøre opmærksom på oplysninger herom i regnskabet eller, hvis sådanne oplysninger ikke er tilstrækkelige, modificere vores konklusion. Vores kon-

klusioner er baseret på det revisionsbevis, der er opnået frem til datoen for vores revisionspåtegning. Fremtidige begivenheder eller forhold kan dog medføre, at koncernen og selskabet ikke længere kan fortsætte driften.

- Tager vi stilling til den samlede præsentation, struktur og indhold af regnskabet, herunder noteoplysningerne, samt om regnskabet afspejler de underliggende transaktioner og begivenheder på en sådan måde, at der gives et retvisende billede heraf.
- Planlægger og udfører vi koncernrevisionen for at opnå tilstrækkeligt og egnet revisionsbevis vedrørende de finansielle oplysninger for virksomhederne eller forretningsenhederne i koncernen som grundlag for at udforme en konklusion om koncernregnskabet og årsregnskabet. Vi er ansvarlige for at lede, føre tilsyn med og gennemgå det udførte revisionsarbejde til brug for koncernrevisionen. Vi er eneansvarlige for vores revisionskonklusion.

Vi kommunikerer med den øverste ledelse om blandt andet det planlagte omfang og den tidsmæssige placering af revisionen samt betydelige revisionsmæssige observationer, herunder eventuelle betydelige mangler i intern kontrol, som vi identificerer under revisionen.

Odense, den 9. december 2025

PricewaterhouseCoopers

Statsautoriseret Revisionspartnerselskab

CVR-nr. 33 77 12 31

Line Hedam
statsautoriseret revisor
mne27768

Claus Damhave
statsautoriseret revisor
mne34166

Selskabsoplysninger

Selskabet

H.J. Hansen Holding A/S
Vestergade 97-101
5000 Odense C
Danmark

Telefon: 63 12 82 00
E-mail adresse: info@hjhansen.dk
Hjemmeside: www.hjhansen.dk

CVR-nr.: 45 75 55 17
Regnskabsperiode: 1. oktober - 30. september
Stiftet: 1962
Hjemstedskommune: Odense

Bestyrelse

Christian Pagaard Junker, formand
Adm. direktør, konsul Jens Jørgen Hempel-Hansen, næstformand
Direktør, konsul Hans Erik Hempel-Hansen, R
Direktør, Torben Østergaard Nielsen

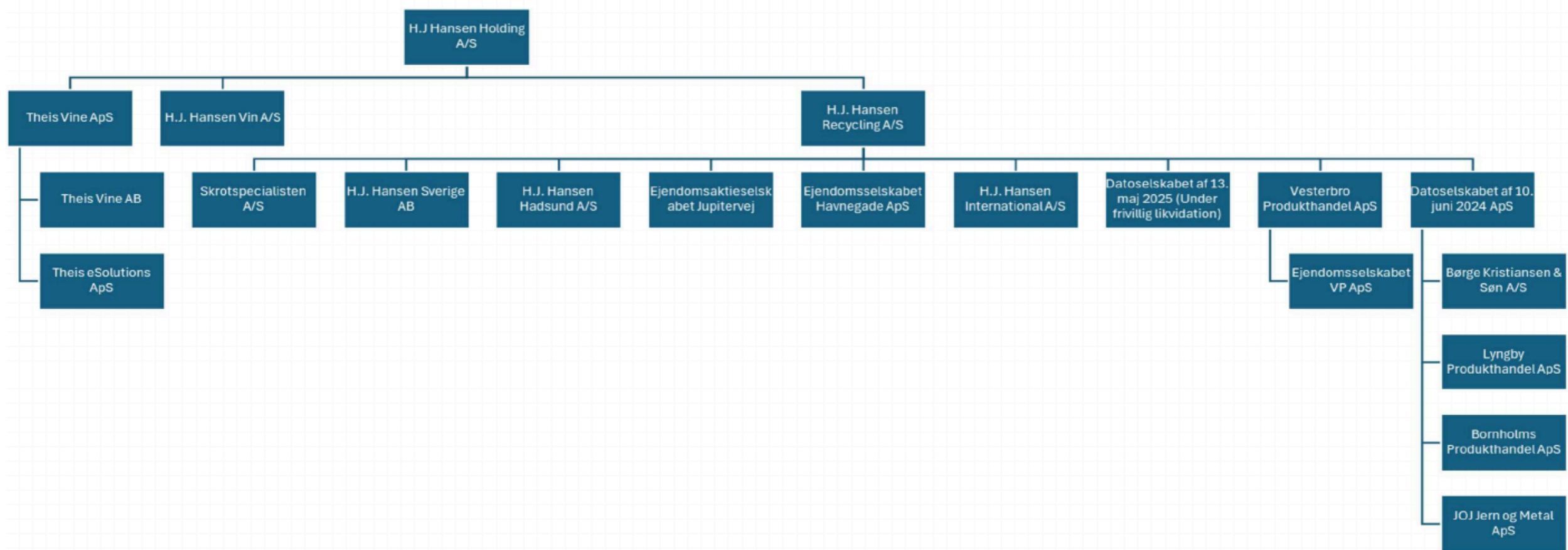
Direktion

Administrerende direktør Jens Jørgen Hempel-Hansen

Revision

PricewaterhouseCoopers
Statsautoriseret Revisionspartnerselskab
Munkebjergvænget 1, 3. og 4. sal
5230 Odense M

Koncernoversigt



Hoved- og nøgletal for koncernen

Set over en 5-årig periode kan koncernens udvikling beskrives ved følgende hoved- og nøgletal:

	2024/25	2023/24	2022/23	2021/22	2020/21
	DKK 1.000	DKK 1.000	DKK 1.000	DKK 1.000	DKK 1.000
Hovedtal					
Resultat					
Nettoomsætning	3.160.400	3.205.452	3.322.029	4.146.145	2.758.516
Resultat af ordinær primær drift	43.625	66.628	67.994	123.143	79.188
Resultat før finansielle poster	49.166	71.754	69.841	126.110	87.871
Resultat af finansielle poster	-12.506	-21.653	-20.253	-16.032	-13.496
Resultat før skat	36.660	50.101	49.587	110.078	74.375
Årets resultat	31.162	38.940	42.677	102.308	60.518
Årets resultat ekskl. minoriteter	30.297	38.185	42.677	102.308	60.518
Balance					
Balancesum	829.530	826.640	769.315	723.824	585.139
Egenkapital	298.376	287.906	252.186	226.962	135.908
Egenkapital ekskl. minoriteter	292.595	285.420	254.900	227.259	135.908
Pengestrømme					
Pengestrømme fra:					
- driftsaktivitet	71.399	-56.386	54.022	110.508	-2.713
- investeringsaktivitet	-59.338	-58.508	-59.500	-53.629	-28.511
- heraf investering i materielle anlægsaktiver	-37.106	-24.394	-56.429	-34.686	-23.642
- finansieringsaktivitet	-7.344	94.486	4.297	-35.178	22.764
Årets forskydning i likvider	4.717	-20.408	-1.181	21.701	-8.460
Antal medarbejdere	303	291	316	280	266
Nøgletal i %					
Bruttomargin	11,3%	11,9%	11,9%	12,0%	12,3%
Overskudsgrad	1,6%	2,2%	2,1%	3,0%	3,2%
Afkastningsgrad	5,9%	8,7%	9,1%	17,4%	15,0%
Soliditetsgrad	35,3%	34,5%	33,1%	31,4%	23,2%
Forrentning af egenkapitalen	10,5%	14,1%	17,7%	56,3%	57,1%
Debt-to-Equity ratio	0,75	0,79	0,51	0,48	1,05

Nøgletallene er udarbejdet i overensstemmelse med Finansforenings nøgletalsvejledning. Der henvises til definitioner i afsnittet om regnskabspraksis.

Da koncernen har erhvervet Skrotspecialisten A/S pr. 10. maj 2021, Theis Vine ApS d. 27. september 2022, Vesterbro Produkthandel ApS pr. 10. juni 2024 og Datoselskabet af 10. juni 2024 ApS pr. 1. juli 2025, er beløb ikke fuldt sammenlignelige.

Ledelsesberetning

Årsrapporten for H.J. Hansen Holding A/S og koncernen for 2024/25 er aflagt i overensstemmelse med årsregnskabslovens bestemmelser for store virksomheder i regnskabsklasse C.

Koncernens opbygning og aktiviteter

Koncernen kan føres tilbage til 1829, hvor den blev etableret som købmandsgård i Vestergade i Odense. Stedet danner fortsat rammen om dele af koncernens aktiviteter. Ud fra den traditionelle købmandshandel er der udsprunget to forretningsområder med hhv. vinhandel og genvindingsindustri.

Koncernen består af en genvindingsdivision og en vindivision. H.J. Hansen Holding A/S er moderselskab for divisionerne.

Wine Group bestående af H.J. Hansen Vin A/S og Theis Vine ApS markedsfører et bredt og dybt sortiment af kvalitetsvine, spiritusmærker og delikatesser fra førende leverandører verden over. På langt de fleste produkter har selskaberne eneforhandling i Danmark. Produkterne sælges til hoteller og restauranter, erhvervsvirksomheder, samt via den landsdækkende kæde i H.J. Hansen Vin A/S, Vinspecialistens egne butikker og websalg.

Recyclingdivisionen driver international recyclingvirksomhed med primært fokus på indsamling, industriel oparbejdning og handel med jern- og metalkrot, og med det klare sigte at tiltrække beslægtede forretningsområder. Som direkte beslægtede forretningsområder kan nævnes miljøbehandling af biler, neddeling og salg af sekundære betonmaterialer samt nedbrydning af jernkonstruktioner.

Koncernen er familieejet. Samtlige aktier ejes af konsul Jens Hempel-Hansen, der er administrerende direktør i H.J. Hansen Holding A/S.

Koncernens strategi

Koncernens strategi opererer med følgende overordnede forhold:

Vision

Videnbaseret, specialiseret genvindings- og handelsvirksomhed.

Mission

Oparbejde, håndtere og handle genvindingsprodukter internationalt samt importere, markedsføre og distribuere primært vinprodukter på det nordeuropæiske marked.

Ambitioner

Teknologisk højt niveau, høj miljømæssig standard, omkostningseffektivitet, god etik, serviceorienteret og godt købmandskab. Organisationen skal være kendetegnet ved dynamisk ledelse, veluddannede og velmotiverede medarbejdere.

Ledelsesberetning

Målsætning

Fortsat at besidde en førende position med øget vækst og konsolidering.

Redegørelse for samfundsansvar, jf. årsregnskabslovens § 99a

For H.J. Hansen Holding A/S er samfundsansvar (CSR) en integreret del af vores kultur og forretningsgrundlag. Vi indarbejder ansvarlige forretningsgange i vores daglige handlinger og vurderer årligt hvilke resultater vi har opnået på dette. Vi vil som nævnt ovenfor være kendt for bl.a. en høj miljømæssig standard, etisk adfærd og at vi tager vare på vores medarbejdere. Denne ambition implementeres i det daglige gennem H.J. Hansen Recycling A/S. Vi deler derfor H.J. Hansen Recyclings CSR-politik, der findes her <https://www.hjhansen.dk/esg-csr/> og støtter op om de resultater H.J. Hansen Recycling har nået i regnskabsåret og som er detaljeret beskrevet i dennes CSR-rapport.

Den lovpligtige redegørelse for samfundsansvar jf. årsregnskabslovens § 99a kan findes her <https://www.hjhansen.dk/esg-csr/>

Redegørelse for politik for dataetik, jf. årsregnskabslovens § 99d

Den lovpligtige redegørelse for koncernens politik for dataetik jf. årsregnskabslovens § 99d kan findes på hjemmesiden <https://www.hjhansen.dk/om-hjh/dataetik>

Udvikling i økonomiske forhold

Regnskabsberetning

Koncernens resultat før skat udgør et overskud på DKK 37 mio., og efter skat DKK 31 mio. i overskud, imod et overskud året før på DKK 50 mio. før skat. Egenkapitalen for koncernen udgør DKK 298 mio. mod DKK 288 mio. sidste år. Koncernens resultat afviger negativt i forhold til forventningerne til regnskabsåret, men set i lyset af de markedsforhold der har været i begge divisioner, er vi samlet tilfredse med koncernens resultat for 2024/25.

Regnskabsåret 2024/25 i H.J. Hansen Recycling har ligesom i de forrige regnskabsår været præget af stor aktivitet i alle dele af koncernen. Salgspriserne for koncernens materialer har været meget volatile i det forgangne regnskabsår, og øget konkurrence i flere leverandørsegmenter har betydet faldende avancemuligheder for visse af koncernens produkter.

H.J. Hansen Recycling koncernen forventer også hård konkurrence på indkøbsmarkederne i de kommende år. Desuden forventes det kommende regnskabsår at blive præget af øget usikkerhed, og dette gælder både på koncernens indkøbs- og på salgsmarkeder.

Årets resultat i koncernens vindivision H.J. Hansen Vin A/S og Theis Vine ApS ender under forventning og er påvirket af faldende forbrugertillid og samfundsmæssig usikkerhed. Resultatet af vindivisionen er ikke tilfredsstillende.

Ledelsesberetning

Usikkerheden i samfundet bliver formentlig ikke mindre i det kommende regnskabsår. Det er dog ledelsens vurdering, at vindivisionen står på et godt fundament til at imødegå udfordrende tider.

Beskæftigelse

Det gennemsnitlige antal beskæftigede i koncernen er i årets steget fra 291 til 303.

Investeringer

Koncernens samlede nettoinvesteringer i regnskabsåret udgjorde DKK 59 mio. og er primært anvendt med henblik på understøttelse af divisionernes strategier. Der forventes i det kommende år investeringer på et lavere niveau end dette regnskabsår.

Kapitalforhold

Koncernen har pr. 30. september 2025 en balancesum på DKK 830 mio. og en soliditetsgrad på 35,3%

Ledelsen anser koncernens kapitalberedskab for stærkt.

Vidensressourcer

Det er koncernens strategi at være vidensbaseret for at sikre en differentiering og øget konkurrencekraft. I begge divisioner besidder det merkantile personale en produktviden på højt niveau. I genvindingsdivisionen er der desuden stor viden på det teknologiske og miljømæssige område.

Udvikling

I takt med samfundets økonomiske udvikling stiger mængden af restprodukter og sammensætningen bliver mere kompleks. Som følge heraf stilles der øgede krav til genvindingsindustrien, bl.a. med hensyn til miljøbehandling. H.J. Hansen ønsker at være i front med hensyn til genvindingsprocesser. Der gøres derfor konstant en stor indsats inden for udvikling, og der anvendes hvert år væsentlige midler hertil.

Forventninger til det kommende år

Som det fremgår af 5 års oversigten over nøgletal, er omsætningen for koncernen meget afhængigt af de aktuelle markedsforhold og priser, hvorfor det er vanskeligt at prognosticere omsætningsniveauet for 2025/26.

Der arbejdes i begge koncernens divisioner på at forbedre forudsætningerne for en positiv udvikling i indtjeningen. Dette sker gennem en målrettet implementering af de strategiske planer. Herudover arbejdes der med yderligere procesoptimeringer i forretningsgangene samt teknologiudvikling, som vil forventes at få en positiv effekt både på kort og lang sigt.

Der forventes et koncernresultat – EBT - for 2025/26 på niveauet DKK 50 - 55 mio.

Ledelsesberetning

Forretningsmæssige og finansielle risici

Driftsrisici

Driftsrisici er specielt eksisterende i genvindingsdivisionen, hvor skader på produktionsanlæg kan stoppe produktionen i kortere eller længere tid. Organisationen er derfor bevidst om at undgå skader. Der er udarbejdet planer for systematisk vedligeholdelse af nøgleanlæg samt investeret i reservedele, så genopstart hurtigt kan finde sted, hvis en skade skulle opstå.

Markedsrisici

Som aktør på det internationale marked for jern- og metalkrot påvirkes Recycling Groups resultat i høj grad af hyppige og uforudsigelige prisændringer. Det er koncernens strategi i størst muligt omfang at afdække åbenstående positioner. Til dette formål anvendes såvel finansielle kontrakter som løbende parring af købs- og salgstransaktioner.

Generelle udviklingstrends og markedsudsving må betragtes som et markedsvilkår, og kan selv sagt ikke kontrolleres. Koncernen forsøger at imødegå disse udfordringer gennem fortsatte investeringer i ny og forbedret forædlingsteknologi samt gennem etablering af nye og alternative salgskanaler.

Vindivisionen opererer ligeledes i en afgiftsbelagt branche, der udfordrer indtjeningen.

Valutarisici

Det er koncernens politik, at købs - og salgskontrakter med valutarisici afdækkes via aktiv balancestyling af valutapositioner og terminsforretninger, således risikoen elimineres.

Renterisici

Rentesituationen er under løbende overvågning. Bankfaciliteterne er aftalt med variabel rente og udgør således den egentlige renterisiko.

Kreditrisici

Koncernens kreditrisiko opstår primært i forbindelse med varesalg, som i væsentligt omfang afdækkes ved remburs, kontant mod dokumenter eller kreditforsikring.

Resultatopgørelse 1. oktober - 30. september

Koncern			Morderselskab	
2024/25	2023/24		2024/25	2023/24
DKK 1.000	DKK 1.000	Note	DKK 1.000	DKK 1.000
3.160.400	3.205.452	Nettoomsætning	4.112	3.603
-2.804.184	-2.824.843	Produktionsomkostninger	0	0
356.216	380.609	Bruttoresultat	4.112	3.603
-223.152	-235.871	Distributionsomkostninger	-1.027	-847
-89.439	-78.111	Administrationsomkostninger	-6.618	-6.703
43.625	66.628	Resultat af ordinær primær drift	-3.533	-3.947
5.541	5.126	Andre driftsindtægter	0	0
49.166	71.754	Resultat før finansielle poster	-3.533	-3.947
0	0	Resultat af kapitalandele i dattervirksomheder	32.625	45.507
6.048	0	Resultat af kapitalandele i associerede virksomheder	0	0
1.500	566	Andre finansielle indtægter	9.778	15.058
-20.054	-22.219	Andre finansielle omkostninger	-9.131	-17.806
36.660	50.101	Resultat før skat	29.739	38.812
-5.498	-11.161	Selskabsskat	558	-627
31.162	38.940	Årets resultat	30.297	38.185

Balance 30. september

Aktiver

Koncern			Moderselskab	
2024/25	2023/24		2024/25	2023/24
DKK 1.000	DKK 1.000	Note	DKK 1.000	DKK 1.000
8.736	13.017		0	0
52.569	23.200		0	0
61.305	36.217	8	0	0
95.101	98.167		23.572	24.786
83.294	69.220		0	0
19.275	17.624		588	720
6.334	4.918		0	0
8.115	4.443		0	0
212.119	194.372	9	24.160	25.506
0	0		309.520	291.042
2.844	34.028		0	0
0	0		25.000	40.000
4.500	0		0	0
5	5		0	0
1.283	1.266		0	0
8.632	35.299	10	334.520	331.042
282.056	265.888		358.680	356.548
276.974	311.924	11	0	0
218.841	202.246		0	0
0	0		47.782	62.097
2.038	2		2	2
240	567	12	0	0
17.918	14.895		680	1.577
0	1.195		323	1.195
10.070	12.621	13	0	0
5.074	5.700	14	203	360
254.181	237.227		48.990	65.231
16.319	11.602		45	1
547.474	560.752		49.035	65.232
829.530	826.640		407.715	421.780

Balance 30. september

Passiver

Koncern			Moderselskab	
2024/25	2023/24		2024/25	2023/24
DKK 1.000	DKK 1.000	Note	DKK 1.000	DKK 1.000
8.000	8.000	Selskabskapital	8.000	8.000
-505	742	Reserve for dagsværdi	0	0
0	0	Reserve for opskrivninger	16.727	18.270
0	0	Reserve for nettoopskrivning efter den indre værdis metode	159.571	155.401
275.100	266.678	Overført resultat	98.297	93.749
10.000	10.000	Foreslået udbytte for regnskabsåret	10.000	10.000
<u>292.595</u>	<u>285.420</u>	Egenkapital	<u>292.595</u>	<u>285.420</u>
<u>5.781</u>	<u>2.486</u>	Minoritetsinteresser	<u>0</u>	<u>0</u>
<u>298.376</u>	<u>287.906</u>	Egenkapital incl. minoritetsinteresser	<u>292.595</u>	<u>285.420</u>
<u>0</u>	<u>0</u>	Udskudt skat	<u>4.119</u>	<u>4.354</u>
<u>0</u>	<u>0</u>	Hensatte forpligtelser	<u>4.119</u>	<u>4.354</u>
0	25.000	Ansvarlig lånekapital	0	25.000
26.944	28.558	Realkreditinstitutter	12.636	13.309
22.923	20.130	Leasingforpligtelser	0	0
<u>49.867</u>	<u>73.688</u>	Langfristede gældsforpligtelser	<u>12.636</u>	<u>38.309</u>
25.000	55.000	Kortfristet del af lånekapital	25.000	55.000
1.904	1.934	Kortfristet del af realkreditinstitutter	876	879
8.596	4.492	Kortfristet del af leasingforpligtelser	0	0
151.248	102.677	Andre kreditinstitutter	24.165	462
4.708	15.713	Modtagne forudbetalinger fra kunder	0	0
1.393	2.468	Igangværende arbejder for fremmed regning	0	0
171.873	164.021	Leverandører af varer og tjenesteydelser	357	87
26.202	16.512	Gæld til tilknyttede virksomheder	26.421	16.512
179	6.183	Gæld til associerede virksomheder	0	0
1.846	6.351	Selskabsskat	0	0
83.892	81.742	Anden gæld	21.546	20.757
4.445	7.953	Periodeafgrænsningsposter	0	0
<u>481.286</u>	<u>465.046</u>	Kortfristede gældsforpligtelser	<u>98.365</u>	<u>93.697</u>
<u>531.153</u>	<u>538.734</u>	Gældsforpligtelser	<u>111.001</u>	<u>132.006</u>
<u>829.530</u>	<u>826.640</u>	Passiver	<u>407.715</u>	<u>421.780</u>
		Eventualaktiver		
		Leje- og leasingforpligtelser		
		Pantsætninger, sikkerhedsstillelser og eventualforpligtelser		
		Finansielle instrumenter		
		Nærtstående parter og ejerforhold		
		Koncernforhold		
		Oplysning om efterfølgende begivenheder		
		Pengestrømsopgørelse - ændring i driftskapital		

Egenkapitalopgørelse

Koncern

	Aktiekapital	Reserve for dagsværdi	Overført resultat	Foreslået udbytte	Egenkapital tilhørende modervirksom- hedens kapitalejere	Egenkapital tilhørende minoritets- interesser	I alt
	DKK 1.000	DKK 1.000	DKK 1.000	DKK 1.000	DKK 1.000	DKK 1.000	DKK 1.000
Egenkapital 1. oktober 2024	8.000	742	266.678	10.000	285.420	2.486	287.906
Korrektion primo	0	-8	7	0	-1	0	-1
Betalt udbytte	0	0	0	-10.000	-10.000	0	-10.000
Øvrige egenkapitalreguleringer		0	-12.073	0	-12.073	2.431	-9.642
Kursregulering i tilknyttede virksomheder	0		190	0	190	0	190
Regulering af sikringsinstrumenter til dagsværdi, netto	0	-1.239	0	0	-1.239	0	-1.239
Årets resultat	0	0	20.298	10.000	30.298	864	31.162
Egenkapital 30. september 2025	8.000	-505	275.100	10.000	292.595	5.781	298.376
Egenkapital 1. oktober 2023	8.000	-1.591	238.491	10.000	254.900	-2.713	252.187
Betalt udbytte	0	0	0	-10.000	-10.000	0	-10.000
Korrektion primo	0	0	2	0	2	-1	1
Tilgang	0	0	0	0	0	5.192	5.192
Kursregulering i tilknyttede virksomheder	0	185	0	0	185	-747	-562
Regulering af sikringsinstrumenter til dagsværdi, netto	0	2.148	0		2.148	0	2.148
Årets resultat	0	0	28.185	10.000	38.185	755	38.940
Egenkapital 30. september 2024	8.000	742	266.678	10.000	285.420	2.486	287.906

Moderselskab

	Aktiekapital	Reserve for opskrivninger	Reserve efter den indre værdis metode	Overført resultat	Foreslået udbytte	I alt
			DKK 1.000			
Egenkapital 1. oktober 2024	8.000	18.270	155.401	93.749	10.000	285.420
Betalt udbytte	0	0	0	0	-10.000	-10.000
Korrektion primo		-772	0	772	0	0
Kursregulering i tilknyttede virksomheder	0	0	190	0	0	190
Egenkapitalbevægelse i tilknyttede virksomheder	0	0	-1.239	0	0	-1.239
Øvrige egenkapitalbevægelser	0	0	-7.407	-4.666	0	-12.073
Årets resultat	0	-771	12.626	8.442	10.000	30.297
Egenkapital 30. september 2025	8.000	16.727	159.571	98.297	10.000	292.595
Egenkapital 1. oktober 2023	8.000	18.270	168.242	50.388	10.000	254.900
Betalt udbytte	0	0	0	0	-10.000	-10.000
Korrektion primo	0	0	0	2	0	2
Kursregulering i tilknyttede virksomheder	0	0	0	185	0	185
Egenkapitalbevægelse i tilknyttede virksomheder	0	0	2.148	0	0	2.148
Årets resultat	0	0	-14.989	43.174	10.000	38.185
Egenkapital 30. september 2024	8.000	18.270	155.401	93.749	10.000	285.420

Pengestrømsopgørelse for koncernen 1. oktober - 30. september

	Note	2024/25 DKK 1.000	2023/24 DKK 1.000
Resultat før finansielle poster		49.166	71.754
Af- og nedskrivninger inklusiv tab og avance ved salg		33.961	34.371
Ændring i driftskapital	25	12.862	-117.469
Pengestrømme fra drift før finansielle poster		95.989	-11.344
Finansielle omkostninger, netto		-18.554	-21.653
Regulering hensættelser		0	-1.700
Pengestrømme fra ordinær drift		77.435	-34.697
Valutakursreguleringer		-594	170
Betalt selskabsskat		-5.442	-21.859
Pengestrømme fra driftsaktivitet		71.399	-56.386
Køb af immaterielle anlægsaktiver		-410	-1.188
Køb af materielle anlægsaktiver		-37.106	-24.394
Køb af virksomhed		-24.929	-44.595
Salg af materielle anlægsaktiver		3.107	11.669
Pengestrømme fra investeringsaktivitet		-59.338	-58.508
Forøgelse/nedbringelse af ansvarligt lån		-55.000	0
Forøgelse/nedbringelse af lån hos realkreditinstitutter		-1.644	12.800
Forøgelse/ nedbringelse af lån hos kreditinstitutter		48.571	95.921
Forøgelse/nedbringelse af leasinggæld		5.829	-4.235
Modtaget udbytte fra associerede virksomheder		4.900	0
Betalt udbytte		-10.000	-10.000
Pengestrømme fra finansieringsaktivitet		-7.344	94.486
Ændring i likvider		4.717	-20.408
Likvider 1. oktober		11.602	32.010
Likvider 30. september		16.319	11.602
Likvider specificeres således:			
Likvide beholdninger		16.319	11.602
Likvider 30. september		16.319	11.602

Noter til årsrapporten

	Koncern		Moderselskab	
	2024/25	2023/24	2024/25	2023/24
	DKK 1.000	DKK 1.000	DKK 1.000	DKK 1.000
1 Nettoomsætning				
Geografiske markeder				
Indland	512.206	482.031	4.112	3.603
Eksport	2.648.194	2.723.421	0	0
	<u>3.160.400</u>	<u>3.205.452</u>	<u>4.112</u>	<u>3.603</u>
Segmentoplysninger				
Jern og metal skrot	2.854.552	2.890.372	0	0
Øvrige	305.848	315.080	4.112	3.603
	<u>3.160.400</u>	<u>3.205.452</u>	<u>4.112</u>	<u>3.603</u>
Koncernen har en række øvrige segmenter, der alle udgør under 10% af koncernens samlede omsætning. Disse segmenter er ud fra et væsentlighedsprincip ikke specificeret.				
2 Medarbejderforhold				
Lønninger	163.880	154.213	2.072	2.073
Pensioner	16.048	14.678	203	702
Andre omkostninger til social sikring	5.436	5.008	17	22
Øvrige personale omkostninger	0	1.582	0	0
	<u>185.364</u>	<u>175.481</u>	<u>2.292</u>	<u>2.797</u>
Personaleomkostninger er fordelt således i resultatopgørelsen:				
Produktionsomkostninger	92.869	85.632	0	0
Distributionsomkostninger	56.351	55.207	0	0
Administrationsomkostninger	36.144	34.642	2.292	2.797
	<u>185.364</u>	<u>175.481</u>	<u>2.292</u>	<u>2.797</u>
Vederlag til direktion og bestyrelse	<u>3.430</u>	<u>3.833</u>	<u>2.683</u>	<u>3.086</u>
Gennemsnitligt antal beskæftigede medarbejdere	<u>303</u>	<u>291</u>	<u>2</u>	<u>2</u>
3 Honorar til generalforsamlingsvalgte revisorer				
Revisionshonorar	565	590	70	72
Revisionshonorar øvrige revisorer	134	127	0	0
Skatterådgivning	30	78	0	50
Skatterådgivning øvrige revisorer	88	0	5	0
Andre ydelser	0	153	0	85
Andre ydelser øvrige revisorer	59	38	74	0
	<u>876</u>	<u>986</u>	<u>149</u>	<u>207</u>

Noter til årsrapporten

	Koncern		Moderselskab	
	2024/25	2023/24	2024/25	2023/24
	DKK 1.000	DKK 1.000	DKK 1.000	DKK 1.000
4 Andre finansielle indtægter				
Renteindtægter tilknyttede virksomheder	0	0	9.778	15.058
Andre finansielle indtægter	1.500	566	0	0
	<u>1.500</u>	<u>566</u>	<u>9.778</u>	<u>15.058</u>
5 Andre finansielle omkostninger				
Renteomkostninger tilknyttede virksomheder	1.025	1.101	994	5.156
Andre finansielle omkostninger	19.029	21.118	8.137	12.650
	<u>20.054</u>	<u>22.219</u>	<u>9.131</u>	<u>17.806</u>
6 Selskabsskat				
Årets aktuelle skat	3.574	8.955	-323	-1.195
Årets udskudte skat	1.872	-1.349	-235	-227
Regulering udskudt skat tidligere år	34	1.506	0	0
Regulering skat vedr. tidligere år	18	2.049	0	2.049
Årets skat i alt	<u>5.498</u>	<u>11.161</u>	<u>-558</u>	<u>627</u>
7 Resultatdisponering				
Forslag til resultatdisponering				
Overført resultat	20.298	28.185	8.442	43.174
Reserve for opskrivninger	0	0	-771	0
Reserve for nettoopskrivning efter indre værdis metode	0	0	12.626	-14.989
Udbytte for regnskabsåret	10.000	10.000	10.000	10.000
Minoritetsinteressers andel af resultatet	864	755	0	0
	<u>31.162</u>	<u>38.940</u>	<u>30.297</u>	<u>38.185</u>

Noter til årsrapporten

8 Immaterielle anlægsaktiver

	Erhvervede immateri- elle aktiver	Goodwill
	DKK 1.000	DKK 1.000
Kostpris 1. oktober	71.006	41.011
Tilgang i årets løb	410	33.390
	<hr/>	<hr/>
Kostpris 30. september	71.416	74.401
	<hr/>	<hr/>
Ned- og afskrivninger 1. oktober	57.989	17.811
Korrektion primo	0	-1
Årets afskrivninger	4.691	4.022
	<hr/>	<hr/>
Ned- og afskrivninger 30. september	62.680	21.832
	<hr/>	<hr/>
Regnskabsmæssig værdi 30. september	8.736	52.569
	<hr/>	<hr/>
	2024/25	2023/24
	DKK 1.000	DKK 1.000
Ned- og afskrivninger af immaterielle anlægsaktiver er omkostningsført under følgende poster:		
Administrationsomkostninger	8.713	8.646
	<hr/>	<hr/>
	8.713	8.646
	<hr/>	<hr/>

Noter til årsrapporten

9 Materielle anlægsaktiver

Koncern

	Grunde og bygninger DKK 1.000	Produktions- anlæg og maskiner DKK 1.000	Andre anlæg, driftsmateriel og inventar DKK 1.000	Indretning af lejede lokaler DKK 1.000	Materielle anlægsaktiver under udførelse DKK 1.000
Kostpris 1. oktober	190.102	297.740	130.620	21.083	4.443
Korrektion primo	-1	-1	0	0	0
Kursregulering ultimo	131	0	140	0	0
Tilgang køb af virksomhed	1.427	11.566	0	0	0
Tilgang i årets løb	2.541	22.725	5.391	2.777	10.384
Afgang i årets løb	0	-6.202	-425	-1.787	0
Overførsler i årets løb	0	0	0	0	-6.712
Kostpris 30. september	194.200	325.828	135.726	22.073	8.115
Opskrivninger 1. oktober	45.466	0	0	0	0
Opskrivning 30. september	45.466	0	0	0	0
Ned- og afskrivninger 1. oktober	137.401	228.520	112.996	16.165	0
Korrektion primo	1	-1	0	-1	0
Kursregulering ultimo	109	0	136	0	0
Årets afskrivninger	7.054	20.217	3.729	1.362	0
Årets ned- og afskrivninger på afhændede aktiver	0	-6.202	-410	-1.787	0
Ned- og afskrivninger 30. september	144.565	242.534	116.451	15.739	0
Regnskabsmæssig værdi 30. september	95.101	83.294	19.275	6.334	8.115
Heraf indgår finansielt leasede aktiver med		33.029	991		
Merværdi som følge af opskrivninger	21.445				

2024/25	2023/24
DKK 1.000	DKK 1.000

Ned- og afskrivninger af materielle anlægsaktiver er omkostningsført under følgende poster:

Produktionsomkostninger	30.079	25.031
Distributionsomkostninger	427	384
Administrationsomkostninger	1.856	1.811
	32.362	27.226

Noter til årsrapporten

9 Materielle anlægsaktiver (fortsat)

Moderselskab

	Grunde og bygninger	Andre anlæg, driftsmateriel og inventar
	DKK 1.000	DKK 1.000
Kostpris 1. oktober	10.618	1.912
Tilgang i årets løb	6	0
Kostpris 30. september	<u>10.624</u>	<u>1.912</u>
Opskrivninger 1. oktober	<u>45.544</u>	<u>0</u>
Opskrivninger 30. september	<u>45.544</u>	<u>0</u>
Ned- og afskrivninger 1. oktober	31.376	1.192
Årets afskrivninger	<u>1.220</u>	<u>132</u>
Ned- og afskrivninger 30. september	<u>32.596</u>	<u>1.324</u>
Regnskabsmæssig værdi 30. september	<u>23.572</u>	<u>588</u>
Merværdi som følge af opskrivninger	<u>21.445</u>	
	<u>2024/25</u>	<u>2023/24</u>
	DKK 1.000	DKK 1.000
Ned- og afskrivninger af materielle anlægsaktiver er omkostningsført under følgende poster:		
Administrationsomkostninger	<u>1.352</u>	<u>1.242</u>
	<u>1.352</u>	<u>1.242</u>

Noter til årsrapporten

	Kapitalandele i datter- virksomheder DKK 1.000	Tilgodehavender hos tilknyttede virksomheder DKK 1.000
10 Finansielle anlægsaktiver		
Moterselskab		
Kostpris 1. oktober	135.641	40.000
Korrektion til primo	-692	0
Tilgang i årets løb	15.000	0
Afgang i årets løb	0	-15.000
Kostpris 30. september	<u>149.949</u>	<u>25.000</u>
Opskrivninger 1. oktober	155.401	0
Årets resultat, netto	32.626	0
Valutakursregulering	190	0
Egenkapitalbevægelser	-1.239	0
Øvrige reguleringer	-7.407	0
Udbytte	-20.000	0
Opskrivninger 30. september	<u>159.571</u>	<u>0</u>
Regnskabsmæssig værdi 30. september	<u>309.520</u>	<u>25.000</u>
Positivt forskelsbeløb, der indgår i ovenstående regnskabsmæssige værdi, udgør	23.193	0

Tilgodehavende fra tilknyttede virksomheder vedrører ansvarlig lånekapital ydet til datterselskaber.

Kapitalandele i dattervirksomheder specificeres således:

Navn	Hjemsted	Stemme- og ejerandel
H.J. Hansen Recycling A/S	Odense	100%
Skrotspecialisten A/S	Odense	100%
Datoselskabet af 13. maj 2025 A/S (Under frivillig likvidation)	København	100%
Ejendomsselskabet Havnegade ApS	Odense	100%
H.J. Hansen Hadsund A/S	Odense	100%
H.J. Hansen International A/S	Odense	100%
H. J. Hansen Sverige AB	Malmø	100%
Ejendomsaktieselskabet Jupitervej	Odense	100%
H.J. Hansen Deutschland GmbH	Hamborg	100%
Datoselskabet af 10. juni 2024 ApS	København	100%
Børge Kristiansen & Søn ApS	København	100%
Lyngby Produkthandel ApS	Lyngby-Taarbæk	100%
Bornholms Produkthandel ApS	Rønne	100%
JOJ Jern og Metal ApS	Lyngby-Taarbæk	100%
H.J. Hansen Vin A/S	Odense	100%
WineGroup A/S	Odense	100%
Theis Vine ApS	Charlottenlund	100%
Theis Vine AB	Malmø	100%
Theis eSolutions ApS	Charlottenlund	100%
Vesterbro Produkthandel A/S	Herning	60%
Ejendomsselskabet VP ApS	Herning	60%

Noter til årsrapporten

	Koncern		Moderselskab	
	2024/25	2023/24	2024/25	2023/24
	DKK 1.000	DKK 1.000	DKK 1.000	DKK 1.000
10 Finansielle anlægsaktiver (fortsat)				
Kapitalandele i associerede virksomheder				
Kostpris 1. oktober	35.685	2.680	949	949
Tilgang i årets løb	0	33.005	0	0
Afgang i årets løb	-31.260	0	0	0
Kostpris 30. september	4.425	35.685	949	949
Nedskrivninger 1. oktober	-1.738	-1.738	-1.030	-1.030
Årets resultat	76	0	0	0
Nedskrivninger 30. september	-1.662	-1.738	-1.030	-1.030
Regnskabsmæssig værdi 30. september	2.763	33.947	-81	-81
Kapitalandele med negativ værdi medtaget under anden gæld	81	81	81	81
Regnskabsmæssig værdi 30. september	2.844	34.028	0	0
Kapitalandele i associerede virksomheder specificeres således:				
Navn	Hjemsted	Stemme- og ejerandel		
Odense Internationale Center A/S	Danmark	33,00%		
Datoselskabet af 12. maj 2025 ApS	Danmark	50,00%		
Electronic Reuse & Recycling A/S	Danmark	49,00%		
Jerngården Holstebro ApS	Holstebro	30,00%		
Værdipapirer				
Kostpris 1. oktober	80	80	75	75
Kostpris 30. september	80	80	75	75
Nedskrivninger 1. oktober	75	75	75	75
Nedskrivninger 30. september	75	75	75	75
Regnskabsmæssig værdi 30. september	5	5	0	0
Deposita				
Kostpris 1. oktober	1.266	1.250	0	0
Tilgang i årets løb	17	16	0	0
Kostpris 30. september	1.283	1.266	0	0
Regnskabsmæssig værdi 30. september	1.283	1.266	0	0

Noter til årsrapporten

	Koncern		Moderselskab	
	2024/25	2023/24	2024/25	2023/24
	DKK 1.000	DKK 1.000	DKK 1.000	DKK 1.000
11 Varebeholdninger				
Varer til forarbejdning	47.271	55.436	0	0
Varer under fremstilling	2.591	3.564	0	0
Færdigvarer	223.078	236.972	0	0
Forudbetalinger for varer	4.034	15.952	0	0
	<u>276.974</u>	<u>311.924</u>	<u>0</u>	<u>0</u>
12 Igangværende arbejder for fremmed regning				
Salgsværdi af periodens produktion	5.529	4.156	0	0
Modtagne acotobetalinge	<u>-4.376</u>	<u>-2.255</u>	<u>0</u>	<u>0</u>
Igangværende arbejder for fremmed regning, netto	<u>1.153</u>	<u>1.901</u>	<u>0</u>	<u>0</u>
Indregnet således i balancen:				
Igangværende arbejder for fremmed regning under aktiver	240	567	0	0
Modtagne forudbetalinger under passiver	1.393	2.468	0	0
	<u>1.153</u>	<u>1.901</u>	<u>0</u>	<u>0</u>
13 Udskudt skat				
Immaterielle anlægsaktiver	1.660	2.579	0	0
Materielle anlægsaktiver	5.052	4.153	4.119	4.354
Varebeholdninger	-946	-1.562	0	0
Hensættelser	-2.810	-2.942	0	0
Øvrige	1.589	35	0	0
Skattemæssigt underskud til fremførelse	-14.615	-14.884	0	0
	<u>-10.070</u>	<u>-12.621</u>	<u>4.119</u>	<u>4.354</u>
Udskudt skat				
Hensættelser til udskudt skat 1. oktober	-12.621	-14.021	4.354	4.581
Korrektion primo	0	-101	0	0
Tilgang køb af virksomhed	709	106	0	0
Udskudt skat indregnet i resultatopgørelse	1.906	157	-235	-227
Udskudt skat øvrige reguleringer	-64	1.238	0	0
Hensættelse til udskudt skat 30. september	<u>-10.070</u>	<u>-12.621</u>	<u>4.119</u>	<u>4.354</u>

Det indregnede skatteaktiv forventes udnyttet inden for de kommende år. Ved vurdering af udnyttelsen af skatteaktivet er der særligt lagt vægt på, den forøgede indtjening i koncernen. Der henvises til note 18 vedrørende værdiansættelse af skatteaktiv.

14 Periodeafgrænsningsposter - aktiver

Periodeafgrænsningsposter udgøres af forudbetalte omkostninger mv.

Noter til årsrapporten

15 Ansvarlig lånekapital

Eksterne parter har indskudt bunden ansvarlig lånekapital med en løbetid på 8 måneder. Lånene træder tilbage for koncernens øvrige kreditorer. Ansvarlig lånekapital måles til amortiseret kostpris, der i al væsentlighed svarer til nominel værdi.

Koncern		Morderselskab	
2024/25	2023/24	2024/25	2023/24
DKK 1.000	DKK 1.000	DKK 1.000	DKK 1.000

16 Gældsforpligtelser

Gældsforpligtelserne forfalder efter nedenstående orden:

Ansvarlig lånekapital				
Mellem 1 og 5 år	0	25.000	0	80.000
Langfristet del	0	25.000	0	80.000
Indenfor 1 år	25.000	55.000	25.000	20.000
	<u>25.000</u>	<u>80.000</u>	<u>25.000</u>	<u>100.000</u>

Realkreditinstitutter

Efter 5 år	19.643	21.235	8.658	9.521
Mellem 1 og 5 år	7.301	7.323	3.978	3.788
Langfristet del	26.944	28.558	12.636	13.309
Indenfor 1 år	1.904	1.934	876	879
	<u>28.848</u>	<u>30.492</u>	<u>13.512</u>	<u>14.188</u>

Andre kreditinstitutter

Øvrig kortfristet gæld til kreditinstitutter	151.248	102.677	24.165	462
	<u>151.248</u>	<u>102.677</u>	<u>24.165</u>	<u>462</u>

Leasingforpligtelser

Efter 5 år	3.229	3.883	0	0
Mellem 1 og 5 år	19.694	16.247	0	0
Langfristet del	22.923	20.130	0	0
Indenfor 1 år	8.596	4.492	0	0
	<u>31.519</u>	<u>24.622</u>	<u>0</u>	<u>0</u>

17 Periodeafgrænsningsposter - passiver

Periodeafgrænsningsposter udgøres forudbetaling fra kunder.

18 Eventualaktiver

Negativ udskudt skat indregnes i overensstemmelse med anvendt regnskabspraksis i den udstrækning det anses sandsynligt, at fremtidige skattepligtige indtægter vil kunne modsvare værdien af den negative udskudte skat. Værdien af ikke indregnet skatteaktiv andrager i størrelsesordenen 4,1 mio.kr. (7 mio. i 2023/24).

Noter til årsrapporten

	Koncern		Moderselskab	
	2024/25	2022/23	2024/25	2022/23
	DKK 1.000	DKK 1.000	DKK 1.000	DKK 1.000
19 Leje- og leasingforpligtelser				
Leasingforpligtelse fra operationel leasing samt hus- og pladslejeforpligtelser. Samlede fremtidige ydelser:				
Inden for 1 år	27.169	26.514	78	312
Mellem 1 og 5 år	45.382	46.611	0	78
Efter 5 år	49.658	61.094	0	0
	<u>122.209</u>	<u>134.219</u>	<u>78</u>	<u>390</u>

Leje- eller leasingforpligtelser over for tilknyttede virksomheder udgør 1.145 t.kr. i koncernen.

20 Pantsætninger, sikkerhedsstillelser og eventualforpligtelser

Der er via pengeinstitut stillet bankgarantier i koncernens datterselskaber overfor 3. mand på 21,6 mio.kr.

Der er givet virksomhedspant i datterselskaber for 102 mio.kr. i simple fordringer og lager med bogført værdi 318 mio.kr. samt virksomhedspant i datterselskaber for 153 mio.kr. i simple fordringer, lagre, driftsinventar og immaterielle rettigheder for alt mellemværende med kreditinstitut, med en bogført værdi på 652 mio.kr.

Ejerpantebreve med pant i fast ejendom, nom. 4,7 mio.kr., for moderselskabet samt 41,8 mio.kr. for øvrig koncern ligger til sikkerhed for alt mellemværende med kreditinstitut. Bogført værdi af ejendom udgør 51,3 mio.kr.

Koncernen hæfter solidarisk med moderselskabet for koncernens samlede gæld til kreditinstitut.

Moderselskabet har stillet en ulimiteret kaution for gæld til kreditinstitut overfor de øvrige selskaber i koncernen,

Moderselskabet har afgivet støtteerklæring overfor et datterselskab.

Der er anlagt sag mod datterselskab i koncernen som følge af en brand på et skib i forbindelse med fragt af jernskrot. Det samlede erstatningskrav udgør DKK 24 Mio. Det er ledelsens forventning, at selskabet vil blive frifundet i sagen.

Koncernens danske selskaber hæfter solidarisk for skat af koncernens sambeskattede indkomst m.v. Det samlede beløb for skyldig selskabsskat fremgår af årsrapporten for JHH Group A/S, der er administrationsselskab i forhold til sambeskatningen. Koncernens danske selskaber hæfter endvidere solidarisk for danske kildeskatter i form af udbytteskat, royaltyskat og renteskat. Eventuelle senere korrektioner til selskabsskatter og kildeskatter kan medføre at selskabets hæftelse udgør et større beløb.

Øvrige økonomiske forpligtelser

Koncernen har indgået en række rammeaftaler, der løber i 1-6 år, hvor vi har forpligtet os til at aftage en variabel mængde til en variabel pris. Ledelsens bedste bud på en årlig forpligtelse vil være sidste års køb, som udgjorde 54 mio. kr.

Reetableringsforpligtelse

Væsentlige dele af koncernens aktivitet udføres med udgangspunkt i pladser beliggende på lejede arealer. Efter sædvanlig standard og i henhold til lejeaftaler er koncernen forpligtet til at aflevere arealerne tilbage i samme stand som overtaget. Det har ikke været muligt pålideligt at opgøre den forpligtelse koncernen eventuelt skal afholde ved fraflytning, idet der er væsentlig usikkerhed forbundet hermed. Såfremt der er foretaget konkrete boringer eller anden undersøgelse, som viser forurening, der skal oprensnes nu, og hvor en udgift hertil kan opgøres konkret, afsættes forpligtelsen under anden gæld. Eventuelle omkostninger til reetablering mv. kan være betydelige.

Noter til årsrapporten

21 Finansielle instrumenter

Valutaterminsforretningerne i koncernen er indgået til sikring af fremtidigt varesalg i USD. Dagsværdien af valutaterminsforretningerne udgør på balancedagen T.DKK -155. Der er sikret varesalg i USD på 6,2 mio USD svarende til det forventede salg. Valutaterminsforretningerne har en løbetid på op til 1 måned. Herudover har koncernen indgået commodity swap til afdækning af markedsrisici. Dagsværdien af commodity swap udgør på balancedagen T.DKK -492.

22 Nærtstående parter og ejerforhold

Selskabet har valgt kun at oplyse om transaktioner, der ikke er foretaget på normale markedsvilkår efter årsregnskabslovens § 98 c, stk. 6. Der er ikke gennemført sådanne transaktioner i regnskabsåret.

Bestemmende indflydelse	Grundlag
JHH Group A/S, Vestergade 97-101 5000 Odense C	Ultimativt moderselskab

23 Koncernforhold

Navn og hjemsted for modervirksomheden, der udarbejder koncernregnskab for den største og mindste koncern:
JHH Group A/S, Vestergade 97-101, 5000 Odense C

24 Oplysning om efterfølgende begivenheder

Der er ikke indtruffet andre betydningsfulde hændelser efter regnskabsårets afslutning, der påvirker bedømmelsen af regnskabet.

25 Pengestrømsopgørelse - ændring i driftskapital

	2024/25	2023/24
	DKK 1.000	DKK 1.000
Ændring i varebeholdninger	36.919	-30.000
Ændring i tilgodehavender	-18.490	-15.630
Ændring i gæld, leverandører mv.	-5.566	-71.839
	<u>12.862</u>	<u>-117.469</u>

Regnskabspraksis

Regnskabsgrundlag

Årsrapporten for H.J. Hansen Holding A/S og koncernen er udarbejdet i overensstemmelse med årsregnskabslovens bestemmelser for store virksomheder i regnskabsklasse C. Regnskabsprincipper er uændrede i forhold til foregående år.

Årsrapporten er aflagt i 1.000 DKK.

Koncernen har ændret anvendt regnskabspraksis for indregning af salgsrelaterede omkostninger. Ændringen har medført en reklassifikation af salgsrelaterede omkostninger mellem nettoomsætning og distributionsomkostninger. Effekt af ændringen af regnskabspraksis er, at nettoomsætning forøges med 141.211 t.kr. (23/24: 157.990 t.kr.), og distributionsomkostninger forøges tilsvarende. Årets resultat, egenkapital og balancesum påvirkes ikke af ændringen. Sammenligningstal er korrigeret og det samme er hoved- og nøgletal for de sidste 5 år. Koncernens pengestrømme er ikke påvirket af ændringen.

Generelt om indregning og måling

Indtægter indregnes i resultatopgørelsen i takt med, at de indtjenes. Herudover indregnes værdireguleringer af finansielle aktiver og forpligtelser, der måles til dagsværdi eller amortiseret kostpris. Endvidere indregnes i resultatopgørelsen alle omkostninger, der er afholdt for at opnå årets indtjening, herunder afskrivninger, nedskrivninger og hensatte forpligtelser samt tilbageførsler som følge af ændrede regnskabsmæssige skøn af beløb, der tidligere har været indregnet i resultatopgørelsen.

Aktiver indregnes i balancen, når det er sandsynligt, at fremtidige økonomiske fordele vil tilflyde selskabet, og aktivets værdi kan måles pålideligt.

Forpligtelser indregnes i balancen, når det er sandsynligt, at fremtidige økonomiske fordele vil fragå selskabet, og forpligtelsens værdi kan måles pålideligt.

Ved første indregning måles aktiver og forpligtelser til kostpris. Efterfølgende måles aktiver og forpligtelser som beskrevet for hver enkelt regnskabspost nedenfor.

Visse finansielle aktiver og forpligtelser måles til amortiseret kostpris, hvorved der indregnes en konstant effektiv rente over løbetiden. Amortiseret kostpris opgøres som oprindelig kostpris med fradrag af afdrag og tillæg/fradrag af den akkumulerede afskrivning af forskellen mellem kostprisen og det nominelle beløb. Herved fordeles kurstab og gevinst over løbetiden.

Ved indregning og måling tages hensyn til forudsigelige tab og risici, der fremkommer, inden årsrapporten aflægges, og som be- eller afkræfter forhold, der eksisterede på balancedagen.

Regnskabspraksis

Konsolideringspraksis

Årsrapporten omfatter moderselskabet, H.J. Hansen Holding A/S, samt virksomheder, hvori moderselskabet har en bestemmende indflydelse. Virksomheder, hvori koncernen besidder mellem 20% og 50% af stemmerettighederne, betragtes som associerede virksomheder.

Der er ved sammendraget foretaget eliminering af koncerninterne indtægter og omkostninger, aktiebesiddelser, udbytter og mellemværender samt realiserede og urealiserede interne gevinster og tab ved transaktioner mellem de konsoliderede virksomheder.

De årsrapporter, der er anvendt til brug for koncernens årsrapport, er aflagt i overensstemmelse med koncernens regnskabspraksis. Koncernens årsrapport er udarbejdet på grundlag af årsrapporter for moderselskabet og dattervirksomhederne som et sammendrag af regnskabsposter af ensartet karakter.

Moderselskabets kapitalandele i de konsoliderede dattervirksomheder udlignes med moderselskabets andel af dattervirksomhedernes regnskabsmæssige indre værdi opgjort på det tidspunkt, hvor koncernforholdet blev etableret.

Goodwill ved køb af virksomhed indregnes under immaterielle anlægsaktiver og afskrives over den økonomiske levetid.

Virksomhedssammenslutninger

Nyerhvervede eller nystiftede virksomheder indregnes i regnskabet fra henholdsvis overtagelsestidspunktet og stiftelsestidspunktet. Solgte eller afviklede virksomheder indregnes i den konsoliderede resultatopgørelse frem til henholdsvis afståelsestidspunktet og afviklingstidspunktet.

Ved køb af nye virksomheder anvendes overtagelsesmetoden, hvorefter de ny-tilkøbte virksomheders identificerbare aktiver og forpligtelser måles til dagsværdi på overtagelsestidspunktet. Der hensættes alene til dækning af omkostninger ved omstruktureringer i den erhvervede virksomhed i det omfang, de er besluttet i den erhvervede virksomheden inden overtagelsen. Der tages hensyn til skatteeffekten af de foretagne omvurderinger.

Positive forskelsbeløb mellem kostprisen for den overtagne virksomhed og de identificerede aktiver og forpligtelser indregnes i balancen under immaterielle anlægsaktiver som goodwill, der afskrives lineært i resultatopgørelsen over den forventede brugstid. Afskrivning på goodwill allokeres i koncernregnskabet til de funktioner, som goodwillen relaterer sig til. Er forskelsbeløbet negativt indregnes dette straks i resultatopgørelsen.

Såfremt købesumallokeringen ikke er endelig, kan positive og negative forskelsbeløb fra købte dattervirksomheder, som følge af ændring i indregning og måling af de identificerede nettoaktiver, reguleres op til 12 måneder fra overtagelsestidspunktet. Disse reguleringer afspejler sig samtidig i værdien af goodwill eller negativ goodwill, herunder i allerede foretagne afskrivninger.

Regnskabspraksis

Indeholder kostprisen betingede vederlag måles disse til dagsværdi på overtagelsestidspunktet. Efterfølgende genmåles betingede vederlag til dagværdi. Værdireguleringer indregnes i resultatopgørelsen.

Ved trinvisse overtagelser genmåles værdien af den hidtidige besiddelse af kapitalandele i den overtagne virksomhed til dagsværdien på overtagelsestidspunkt. Forskellen mellem den bogførte værdi af den hidtidige kapitalandel og dagsværdien indregnes i resultatopgørelsen.

Ved køb af virksomheder, fusioner, spaltninger, tilførsel af aktiver og aktieombytninger mv., hvor de deltagende virksomheder er under modervirksomhedens kontrol, anvendes sammenlægningsmetoden, hvor sammenlægningen anses for gennemført på erhvervelsestidspunktet uden tilpasning af sammenligningstal.

Efter sammenlægningsmetoden indregnes den erhvervede virksomheds aktiver og forpligtelser til regnskabsmæssige værdier, korrigeret for eventuelle forskelle i anvendt regnskabspraksis og regnskabsmæssige skøn. Forskellen mellem det aftalte vederlag og den erhvervede virksomheds regnskabsmæssige værdi indregnes på egenkapitalen.

Minoritetsinteresser

Minoritetsinteresser udgør en andel af koncernens samlede egenkapital. Årets resultat fordeles i resultatdisponeringen på den del, som kan henføres til minoriteterne og den del, som kan henføres til modervirksomhedens kapitalejere.

Ved første indregning måles minoritetsinteresser til minoritetsinteressernes forholdsmæssige andel af dagsværdien af de identificerede nettoaktiver i den overtagne virksomhed. Herved indregnes der alene goodwill vedrørende modervirksomhedens andel af den overtagne virksomhed.

Ved efterfølgende ændringer i minoritetsinteresser, hvor koncernen bevarer kontrollen med dattervirksomheden indregnes forskellen mellem vederlaget og den bogførte værdi direkte på egenkapitalen.

Omregning af fremmed valuta

Transaktioner i fremmed valuta er i årets løb omregnet til transaktionsdagens kurs. Gevinster og tab, der opstår på grund af forskelle mellem transaktionsdagens kurs og kursen på betalingsdagen, indregnes i resultatopgørelsen som en finansiel post.

Tilgodehavender, gæld og andre monetære poster i fremmed valuta, som ikke er afregnet på balancedagen, omregnes til balancedagens kurs. Forskelle mellem balancedagens kurs og transaktionsdagens kurs indregnes i resultatopgørelsen som en finansiel post.

Resultatopgørelse for udenlandske datterselskaber omregnes til transaktionsdagens kurs eller en tilnærmet gennemsnitskurs. Balanceposterne omregnes til balancedagens kurs. Valutakursreguleringer opstået ved henholdsvis ved omregning af egenkapital primo året samt omregning af resultatopgørelse til balancedagens kurs, indregnes direkte i egenkapitalen.

Regnskabspraksis

Afledte finansielle instrumenter

Afledte finansielle instrumenter indregnes til dagsværdi. Positive og negative dagsværdier af afledte finansielle instrumenter indgår i andre tilgodehavender henholdsvis anden gæld.

Ændring i dagsværdien af afledte finansielle instrumenter, der sikrer dagsværdien af et indregnet aktiv eller en indregnet forpligtelse, indregnes i resultatopgørelsen.

Ændring i dagsværdien af afledte finansielle instrumenter, der sikrer forventede fremtidige transaktioner, indregnes under andre tilgodehavender henholdsvis anden gæld samt på egenkapitalen under overført resultat. Beløb, som er udsendt under egenkapitalen, overføres til resultatopgørelsen i den periode, hvor det sikrede påvirker resultatopgørelsen.

Transaktioner med nærtstående parter

Selskabet har valgt alene at notere om transaktioner med nærtstående parter, som ikke er indgået på markedsmæssige vilkår. Alle transaktioner med nærtstående parter i regnskabsåret, er indgået på markedsmæssige vilkår.

Resultatopgørelsen

Nettoomsætning

Nettoomsætning ved salg af handels- og færdigvarer indregnes i resultatopgørelsen, når levering og risikoovergang har fundet sted inden regnskabsårets udgang. Nettoomsætningen opgøres eksklusiv moms, afgifter og med fradrag af prisreduktioner i form af rabatter.

Igangværende arbejder for fremmed regning indregnes i nettoomsætningen, i takt med at produktionen udføres, således at nettoomsætningen svarer til salgsværdien af det i regnskabsåret udførte arbejde (produktionsmetoden).

Produktionsomkostninger

Produktionsomkostninger omfatter de omkostninger, der er medgået til at opnå årets omsætning.

I produktionsomkostninger indgår vareforbrug, hjælpematerialer, direkte løn og indirekte produktionsomkostninger, såsom vedligeholdelse og afskrivninger mv. samt drift, administration og ledelse.

Distributionsomkostninger

Distributionsomkostninger omfatter omkostninger til distribution af varer og tjenesteydelser, afskrivninger mv.

Regnskabspraksis

Administrationsomkostninger

Administrationsomkostninger omfatter omkostninger til det administrative personale, kontoromkostninger, afskrivninger mv.

Andre driftsindtægter/- omkostninger

Andre driftsindtægter og driftsomkostninger omfatter regnskabsposter af sekundær karakter i forhold til selskabets hovedaktivitet, herunder avance og tab ved salg af immaterielle og materielle anlægsaktiver.

Resultat af kapitalandele i dattervirksomheder

I resultatopgørelsen indregnes den forholdsmæssige andel af resultat for året under posten "Indtægter af kapitalandele i dattervirksomheder".

Resultat af kapitalandele i associerede virksomheder

Udbytte fra associerede virksomheder indtægtsføres i resultatopgørelsen, når de vedtages på generalforsamlingen i den associerede virksomhed.

Finansielle poster

Finansielle indtægter og omkostninger omfatter renter, finansielle omkostninger ved finansiell leasing, realiserede og urealiserede valutakursreguleringer, kursregulering på værdipapirer, amortisering af realkreditlån samt tillæg og godtgørelse under acontoskatteordningen.

Selskabsskat og udskudt skat

Skat af årets resultat, som består af årets aktuelle skat og årets udskudte skat, indregnes i resultatopgørelsen med den del, der kan henføres til årets resultat, og direkte på egenkapitalen med den del der kan henføres til egenkapitaltransaktioner. Den skat, der indregnes i resultatopgørelsen, klassificeres som henholdsvis skat af ordinær drift og andre skatter.

Selskabet er sambeskattet med øvrige danske selskaber i JHH Group A/S-koncernen. Skatteeffekten af sambeskatningen med koncernen fordeles forholdsmæssigt efter de berørte selskabers skattepligtige indkomster. Skattebetalinger og -refusioner indgår i mellemværende med selskaberne.

Udskudt skat hensættes af forskellen mellem den regnskabsmæssige og den skattemæssige værdi af aktiverne og forpligtelserne. Udskudte skatteaktiver medregnes med den værdi, hvortil de forventes realiseret.

Regnskabspraksis

Balancen

Goodwill

Erhvervet goodwill måles til kostpris med fradrag af akkumulerede afskrivninger. Goodwill afskrives lineært over den økonomiske brugstid, der er vurderet til 3-10 år, der er fastlagt på baggrund af ledelsens erfaringer inden for de enkelte forretningsområder. Brugstiden for goodwill vedrørende dattervirksomhederne udgør 10 år, da dattervirksomhederne har en stærk markedsposition og en lang indtjeningsprofil.

Dattervirksomhederne anses for en strategisk investering for koncernen, som forventes at bidrage positivt til koncernresultatet over en længere periode. Der foretages årligt revurdering af brugstider og restværdier.

Erhvervede immaterielle aktiver

Software afskrives over den vurderede økonomiske levetid, der udgør 5-7 år. Der foretages årligt revurdering af brugstider og restværdier.

Materielle anlægsaktiver

Grunde og bygninger, produktionsanlæg og maskiner samt driftsmateriel og inventar måles til kostpris med tillæg af akkumulerende opskrivninger og fradrag af akkumulerede af- og nedskrivninger. Der afskrives ikke på grunde.

Opskrivninger sker på grundlag af regelmæssige vurderinger af dagsværdien.

Kostprisen omfatter anskaffelsesprisen, omkostninger direkte tilknyttet anskaffelsen og omkostninger til klargøring af aktivet indtil det tidspunkt, hvor aktivet er klar til at blive taget i brug. Renteomkostninger på lån til finansiering af fremstilling af anlægsaktiver indregnes ikke i kostprisen.

Materielle anlægsaktiver, der måles til kostpris, fradrages akkumulerede af- og nedskrivninger baseret på vurderede økonomiske levetider som følger:

Bygninger	10 - 50 år
Produktionsanlæg og maskiner	3 - 10 år
Andre anlæg, driftsmateriel og inventar	3 - 10 år
Indretning af lejede lokaler	3 - 10 år

Nedskrivning herudover foretages, når det anses for påkrævet, der foretages årligt revurdering af brugstider og restværdier.

Reserve for opskrivninger reduceres løbende med et beløb, der svarer til merafskrivningen på domicilejendommen.

Finansielt leasede aktiver behandles på samme måde som øvrige materielle anlægsaktiver.

Regnskabspraksis

Gevinst eller tab ved afhændelse af materielle anlægsaktiver indregnes henholdsvis under Andre driftsindtægter eller –omkostninger.

Kapitalandele i dattervirksomheder

Kapitalandele i dattervirksomheder indregnes og måles i moderselskabets årsrapport efter den indre værdis metode.

Koncerngoodwill og koncernbadwill i forbindelse med erhvervelse af kapitalandele i dattervirksomheder opgøres og behandles efter samme metoder som omtalt under konsolideringspraksis, dog således at eventuelle forskelsbeløb i moderselskabets balance indregnes under posten "Kapitalandele i dattervirksomheder".

Kapitalandele i associerede virksomheder

Kapitalandele i associerede virksomheder indregnes og måles i moderselskabets og koncernens årsrapport til kostpris. Kapitalandele i associerede virksomheder nedskrives til genindvindingsværdi, hvis denne er lavere end den regnskabsmæssige værdi.

Varebeholdninger

Varebeholdninger måles til kostpris efter FIFO-metoden eller nettorealisationseværdi, hvis denne er lavere.

Kostpris for handelsvarer samt råvarer og hjælpematerialer omfatter købspris med tillæg af hjemtagelsesomkostninger.

Kostpris for fremstillede færdigvarer samt varer under fremstilling omfatter kostpris for råvarer, hjælpematerialer og direkte løn med tillæg af indirekte produktionsomkostninger. Indirekte produktionsomkostninger indeholder indirekte materialer og løn samt vedligeholdelse af og afskrivning på de i produktionsprocessen benyttede maskiner, fabriksbygninger og udstyr.

Tilgodehavender

Tilgodehavender måles i balancen til amortiseret kostpris eller en lavere nettorealisationseværdi, hvilket svarer til pålydende værdi med fradrag af nedskrivning til imødegåelse af tab. Nedskrivninger til tab opgøres på grundlag af en individuel vurdering af de enkelte tilgodehavender.

Igangværende arbejder for fremmed regning

Igangværende arbejder for fremmed regning (entreprisekontrakter) måles til salgsværdien af det på balancedagen udførte arbejde. Salgsværdien måles på baggrund af færdiggørelsesgraden og de samlede forventede indtægter på det enkelte igangværende arbejde.

Regnskabspraksis

Færdiggørelsesgraden for det enkelte projekt er normalt beregnet som forholdet mellem det faktiske ressourceforbrug og det totale budgetterede ressourceforbrug. For enkelte projekter, hvor ressourceforbruget ikke kan anvendes som grundlag, er der i stedet benyttet forholdet mellem afsluttede delaktiviteter og de samlede delaktiviteter for det enkelte projekt.

Hvis salgsværdien af en entreprisekontrakt ikke kan opgøres pålideligt, måles salgsværdien til de medgåede omkostninger eller til nettorealisationsværdien, hvis denne er lavere.

Det enkelte igangværende arbejde indregnes i balancen under tilgodehavender eller gældsforpligtelser, afhængigt af om nettoværdien, opgjort som salgsværdien med fradrag af modtagne forudbetalinger, er positiv eller negativ.

Omkostninger i forbindelse med salgsarbejde og opnåelse af kontrakter samt finansieringsomkostninger indregnes i resultatopgørelsen, når de afholdes.

Finansielle gældsforpligtelser

Fastforrentede lån som realkreditlån, lån hos kreditinstitutter og anden gæld indregnes ved låneoptagelsen til det modtagne provenu med fradrag for afholdte transaktionsomkostninger. I efterfølgende perioder måles lånene til amortiseret kostpris, således at forskellen mellem provenuet og den nominelle værdi indregnes i resultatopgørelsen som en rentekomkostning over låneperioden.

Øvrige gældsforpligtelser måles til amortiseret kostpris, der i al væsentlighed svarer til nominel værdi.

Leasing

Finansiell leasing indregnes i balancen til det laveste af dagsværdien af aktivet og nutidsværdien af leasingydelseerne.

Den kapitaliserede restleasingforpligtelse indregnes i balancen som en gældsforpligtelse og leasingydelsens rentedel omkostningsføres løbende i resultatopgørelse.

Alle øvrige leasingkontrakter betragtes som operationel leasing og ydelser herpå indregnes lineært i resultatopgørelsen over leasingperioden.

Periodeafgrænsningsposter

Periodeafgrænsningsposter opført som aktiver omfatter afholdte omkostninger vedrørende efterfølgende regnskabsår. Dette udgør typisk forudbetalte omkostninger vedrørende husleje, forsikringspræmier, abonnementer. Periodeafgrænsningsposter opført som forpligtelser udgøres af modtagne betalinger vedrørende indtægter i de efterfølgende år.

Regnskabspraksis

Udbytte

Udbytte, som ledelsen foreslår uddelt for regnskabsåret, vises som en særskilt post under egenkapitalen.

Hensatte forpligtelser

Hensatte forpligtelser, der ikke vedrører indkomstskatter, måles til nettorealiseringsværdi eller til kapitalværdi, hvor opfyldelse af forpligtelsen tidsmæssigt forventes at ligge langt ude i fremtiden.

Hensatte forpligtelser indregnes, når selskabet som følge af en begivenhed indtruffet senest på balancedagen har en retslig eller faktisk forpligtelse, og det er sandsynligt, at der må afgives økonomiske fordele for at indfri forpligtelsen.

Pengestrømsopgørelse

Pengestrømsopgørelsen viser koncernens pengestrømme for året opdelt på drifts-, investerings- og finansieringsaktivitet, årets forskydning i likvider samt koncernens likvider ved årets begyndelse og slutning.

Pengestrøm fra driftsaktivitet

Pengestrøm fra driftsaktiviteten opgøres som årets resultat reguleret for ændring i driftskapitalen og ikke kontante resultatposter som af- og nedskrivninger og hensatte forpligtelser. Driftskapitalen omfatter omsætningsaktiver minus kortfristede gældsforpligtelser eksklusive de poster, der indgår i likvider.

Pengestrøm fra investeringsaktivitet

Pengestrøm fra investeringsaktiviteten omfatter pengestrømme fra køb og salg af immaterielle, materielle og finansielle anlægsaktiver.

Pengestrøm fra finansieringsaktivitet

Pengestrøm fra finansieringsaktiviteten omfatter pengestrømme fra optagelse og tilbagebetaling af langfristede gældsforpligtelser samt ind- og udbetalinger til og fra selskabsdeltagerne.

Likvider

Likvide midler består af ”Likvide beholdninger”.

Pengestrømsopgørelsen kan ikke udledes alene af årsregnskabet.

Regnskabspraksis

Forklaring af nøgletal

Bruttomargin	=	$\frac{\text{Bruttoresultat} \times 100}{\text{Nettoomsætning}}$
Overskudsgrad	=	$\frac{\text{Resultat før finansielle poster} \times 100}{\text{Nettoomsætning}}$
Afkastningsgrad	=	$\frac{\text{Resultat før finansielle poster} \times 100}{\text{Samlede aktiver}}$
Soliditetsgrad	=	$\frac{\text{Egenkapital ekskl. minoriteter ultimo} \times 100}{\text{Samlede aktiver}}$
Forrentning af egenkapital	=	$\frac{\text{Årets resultat ekskl. minoriteter} \times 100}{\text{Gennemsnitlig egenkapital ekskl. minoriteter}}$
Debt-to-Equity ratio	=	$\frac{\text{Nettorentebærende gæld}}{\text{Egenkapital ekskl. minoriteter}}$