



Tlf: 89 30 78 00
aarhus@bdo.dk
www.bdo.dk

BDO Statsautoriseret revisionsaktieselskab
Kystvejen 29
DK-8000 Aarhus C
CVR-nr. 20 22 26 70

BDO HOLDING IV, STATS AUTORISERET REVISIONSAKTIESELSKAB

KYSTVEJEN 29, 8000 AARHUS C

ÅRSRAPPORT

2014/15

**Årsrapporten er fremlagt og godkendt på
selskabets ordinære generalforsamling,
den 15. december 2015**

Lars Kruse

CVR-NR. 35 48 14 27

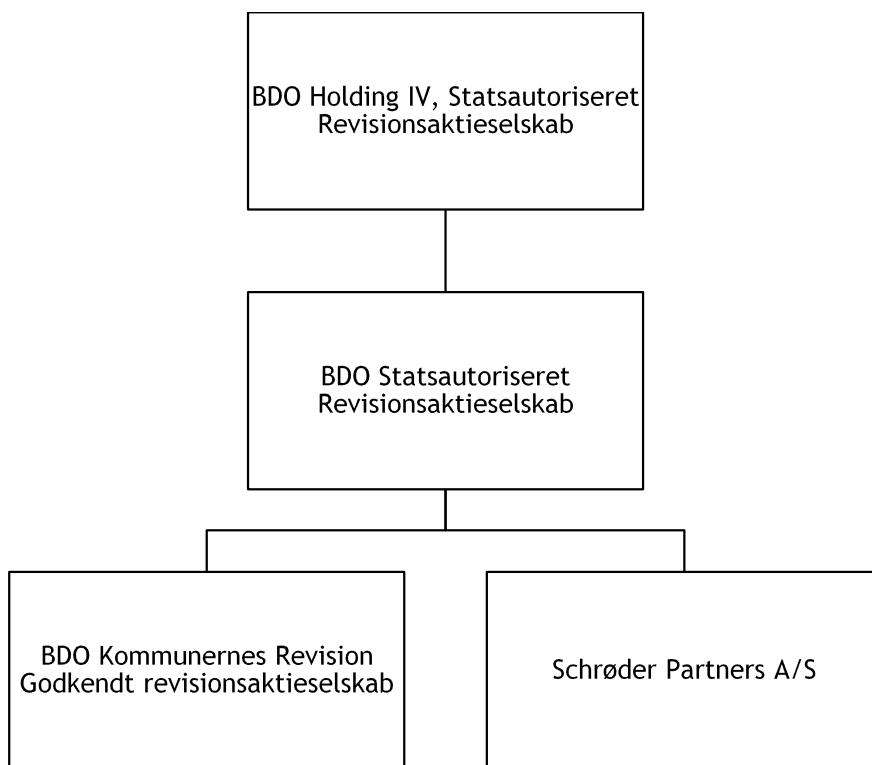
INDHOLDSFORTEGNELSE

	Side
Selskabsoplysninger	
Selskabsoplysninger.....	2
Koncernoversigt.....	3
Påtegninger	
Ledespåtegning.....	4
Den uafhængige revisors erklæringer.....	5-6
Ledelsesberetning	
Hoved- og nøgletal for koncernen.....	7
Ledelsesberetning.....	8-23
Koncern- og årsregnskab 1. oktober 2014 - 30. september 2015	
Resultatopgørelse.....	24
Balance.....	25-26
Pengestrømsopgørelse.....	27
Noter.....	28-34
Anvendt regnskabspraksis.....	35-40

SELSKABSOPLYSNINGER

Selskabet	BDO Holding IV, Statsautoriseret revisionsaktieselskab Kystvejen 29 8000 Aarhus C
	Telefon: 89 30 78 00 Telefax: 89 30 78 01 Hjemmeside: www.bdo.dk E-mail: bdo@bdo.dk
	CVR-nr.: 35 48 14 27 Stiftet: 26. september 2013 Hjemsted: Aarhus Regnskabsår: 1. oktober 2014 - 30. september 2015
Bestyrelse	Henrik Brünings, formand Jann Søndergaard Mikkelsen, næstformand Steen Haagensen Jørgen Kjer Gregers Paulsen Jeanette Staal
Direktion	Stig Holst Hartwig
Revisor	Revisionsfirmaet Gert Olander Statsautoriseret revisor Åboulevarden 60 8000 Aarhus C
Generalforsamling	Ordinær generalforsamling afholdes 15. december 2015.

KONCERNOVERSIGT



LEDELSESPÅTEGNING

Bestyrelsen og direktionen har dags dato behandlet og godkendt årsrapporten for 1. oktober 2014 - 30. september 2015 for BDO Holding IV, Statsautoriseret revisionsaktieselskab.

Årsrapporten aflægges i overensstemmelse med årsregnskabsloven.

Det er vores opfattelse, at koncernregnskabet og årsregnskabet giver et retvisende billede af koncernens og selskabets aktiver, passiver og finansielle stilling pr. 30. september 2015 samt af resultatet af koncernens og selskabets aktiviteter og pengestrømme for regnskabsåret 1. oktober 2014 - 30. september 2015.

Ledelsesberetningen indeholder efter vores opfattelse en retvisende redegørelse for de forhold, beretningen omhandler.

Årsrapporten indstilles til generalforsamlingens godkendelse.

Aarhus, den 30. november 2015

Direktion

Stig Holst Hartwig

Bestyrelse

Henrik Brünings
Formand

Jann Søndergaard Mikkelsen
Næstformand

Steen Haagensen

Jørgen Kjer

Gregers Paulsen

Jeanette Staal

DEN UAFHÆNGIGE REVISORS ERKLÆRINGER

Til kapitalejeren i BDO Holding IV, Statsautoriseret revisionsaktieselskab

PÅTEGNING PÅ KONCERNREGNSKABET OG ÅRSREGNSKABET

Jeg har revideret koncernregnskabet og årsregnskabet for BDO Holding IV, Statsautoriseret revisionsaktieselskab for regnskabsåret 1. oktober 2014 - 30. september 2015, der omfatter anvendt regnskabspraksis, resultatopgørelse, balance, pengestrømsopgørelse og noter for såvel koncernen som selskabet. Koncernregnskabet og årsregnskabet udarbejdes efter årsregnskabsloven.

Ledelsens ansvar for koncernregnskabet og årsregnskabet

Ledelsen har ansvaret for udarbejdelsen af et koncernregnskab og et årsregnskab, der giver et retvisende billede i overensstemmelse med årsregnskabsloven. Ledelsen har endvidere ansvaret for den interne kontrol, som ledelsen anser nødvendig for at udarbejde et koncernregnskab og et årsregnskab uden væsentlig fejlinformation, uanset om denne skyldes besvigelser eller fejl.

Revisors ansvar

Mit ansvar er at udtrykke en konklusion om koncernregnskabet og årsregnskabet på grundlag af min revision. Jeg har udført revisionen i overensstemmelse med internationale standarder om revision og yderligere krav ifølge dansk revisorlovgivning. Dette kræver, at jeg overholder etiske krav samt planlægger og udfører revisionen for at opnå høj grad af sikkerhed for, om koncernregnskabet og årsregnskabet er uden væsentlig fejlinformation.

En revision omfatter udførelse af revisionshandlinger for at opnå revisionsbevis for beløb og oplysninger i koncernregnskabet og i årsregnskabet. De valgte revisionshandlinger afhænger af revisors vurdering, herunder vurderingen af risici for væsentlig fejlinformation i koncernregnskabet og årsregnskabet, uanset om denne skyldes besvigelser eller fejl. Ved risikovurderingen overvejer revisor intern kontrol, der er relevant for virksomhedens udarbejdelse af et koncernregnskab og et årsregnskab, der giver et retvisende billede. Formålet hermed er at udforme revisionshandlinger, der er passende efter omstændighederne, men ikke at udtrykke en konklusion om effektiviteten af virksomhedens interne kontrol. En revision omfatter endvidere vurdering af, om ledelsens valg af regnskabspraksis er passende, om ledelsens regnskabsmæssige skøn er rimelige samt den samlede præsentation af koncernregnskabet og årsregnskabet.

Det er min opfattelse, at det opnåede revisionsbevis er tilstrækkeligt og egnet som grundlag for min konklusion.

Revisionen har ikke givet anledning til forbehold.

Konklusion

Det er min opfattelse, at koncernregnskabet og årsregnskabet giver et retvisende billede af koncernens og selskabets aktiver, passiver og finansielle stilling pr. 30. september 2015 samt af resultatet af koncernens og selskabets aktiviteter og pengestrømme for regnskabsåret 1. oktober 2014 - 30. september 2015 i overensstemmelse med årsregnskabsloven.

DEN UAFHÆNGIGE REVISORS ERKLÆRINGER

UDTALELSE OM LEDELSESBERETNINGEN

Jeg har i henhold til årsregnskabsloven gennemlæst ledelsesberetningen. Jeg har ikke foretaget yderligere handlinger i tillæg til den udførte revision af koncernregnskabet og årsregnskabet. Det er på denne baggrund min opfattelse, at oplysningerne i ledelsesberetningen er i overensstemmelse med koncernregnskabet og årsregnskabet.

Aarhus, den 30. november 2015

Revisionsfirmaet Gert Olander
Statsautoriseret revisor, CVR-nr. 29 04 80 61

Gert Olander
Statsautoriseret revisor

HOVED- OG NØGLETAL FOR KONCERNEN

	2014/15 mio. kr.	2013/14 mio. kr.
Resultatopgørelse		
Nettoomsætning.....	904	896
Driftsresultat.....	58	47
Finansielle poster, netto.....	-22	-23
Årets resultat.....	25	15
Balance		
Balancesum.....	736	771
Egenkapital.....	45	23
Pengestrømme		
Pengestrømme fra driftsaktivitet.....	67	140
Pengestrømme fra investeringsaktivitet.....	-11	-325
Pengestrømme fra finansieringsaktivitet.....	-50	203
Investeringer i materielle anlægsaktiver.....	5	10
Gennemsnitligt antal medarbejdere.....	988	986
Nøgletal		
Overskudsgrad.....	6,4	5,2
Afkastningsgrad.....	4,9	6,2
Soliditetsgrad.....	6,1	3,0
Indeks for nettoomsætning.....	101	100

Nøgletallene følger i al væsentlighed Den Danske Finansanalytikerforenings anbefalinger. Der henvises til definitioner og begreber under anvendt regnskabspraksis.

LEDELSESBERETNING

Målrettet strategi giver BDO høj kunde- og medarbejdertilfredshed samt fortsat fremgang i et vigende marked

BDO er blandt landets største rådgivnings- og revisionsvirksomheder. At skabe størst mulig værdi for vores kunder gennem indlevende rådgivning såvel lokalt som internationalt er vores primære fokus.

Med 31 kontorer er BDO bedst repræsenteret lokalt i Danmark. Ud over den store geografiske dækning af Danmark har vi også kontor i Grønland. Gennem repræsentation i 154 lande giver vores internationale BDO netværk, der netop er kåret som verdens bedste revisionsnetværk 2015 af 'International Accounting Bulletin', en unik tilgang til at yde kvalificeret rådgivning i andre lande.

BDO's ca. 1.100 medarbejdere tilbyder høj faglighed, dybe specialkompetencer og lokalt engagement inden for vores fem forretningsområder: 1. Rådgivning, revision, regnskab og Business Support for det private marked, 2. Rådgivning, revision, regnskab og Business Support for det offentlige marked, 3. Skat og Moms, 4. Advisory med Consulting og Risk Assurance samt 5. Corporate Finance.

Den fortsat skærpede kamp om kunderne presser revisionsbranchen generelt, og årsomsætningen er gennemsnitligt faldet med ca. 0,4 % i regnskabsåret 2014/15. I modsætning hertil har BDO oplevet en vækst på knapt 1 %.

I regnskabsåret 2014/15 har BDO med den realiserede fremgang en omsætning, der ligger på 904,3 mio. kr. Overskuddet er på 25 mio. kr.

Kundetilfredshed i top

BDO har de mest tilfredse kunder. I 2014/15 er kundetilfredshedsscoren* i vores segmenter revisionsmarkedets højeste. Både blandt adspurgte virksomheder med 10 til 49 ansatte og blandt større virksomheder med mere end 50 ansatte. Også de offentlige virksomheder og institutioner vurderer BDO højest i forhold til graden af tilfredshed. Gennem en målrettet indsats har vi også i det nye regnskabsår øget fokus på kunderelationer samt højt service- og vidensniveau.

Medarbejdertilfredshed i top

Vores medarbejdere er glade for at arbejde i BDO, og medarbejdertrivsel er i top**. Arbejdsglæden og graden af loyalitet ligger et godt stykke højere end det danske arbejdsmarked generelt og en del bedre end virksomheder fra relaterede brancher. Tallene for medarbejdertrivsel forstærkes af, at hele 85 % af alle ca. 1.100 ansatte i BDO er ildsjæle/kernemedarbejdere ifølge medarbejderundersøgelsen, som er markedets største og mest valide. Vi glæder os over, at de markant gode resultater får kompetente medarbejdere til at søge til BDO.

Kompetenceudvikling og uddannelse vægtes højt og belønnes i BDO. I tråd med vores indlevende adfærd i forhold til at sætte medarbejdernes trivsel højt får talenter lov til at udfolde sig. Således var beståelsesprocenten 100, da ni ud af ni kandidater bestod eksamen i regnskabsåret, og nu er nye statsautoriserede revisorer hos BDO.

BDO's positive udvikling med markedets højeste kundetilfredshed, høj medarbejdertrivsel, prisbelønnet stærkt internationalt netværk og den fortsatte omsætningsfremgang gør, at regnskabsåret 2014/15 er tilfredsstillende i forhold til det forventede. I det kommende år forventer vi vækst i indtjening og positiv fremgang.

*Jf. Aalund Business Research A/S, der årligt udarbejder landets største kortlægning af kundetilfredshed.

**Kilde: Ennova Employee Index 2015. Ennovas 'Top-in-Class' beregninger i 2015 baseret på ca. 270.000 unikke svar fra forskellige brancher og virksomhedsstørrelser. Temperaturmåling i BDO har altså en meget stor volumen i forhold til andre udbydere, der forsøger at rangere arbejdspladser og medarbejdertrivsel.

LEDELSESBERETNING

Vi inviterer til vækst og sammenhængskraft

I BDO's vækststrategi ligger både organisk vækst, samarbejde og opkøb af andre rådgivnings- og revisionsvirksomheder. BDO er én af markedets førende og mest attraktive rådgivningsvirksomheder at slå sig sammen med. Med mere end 40 succesfulde opkøb gennem årene har vi vist, at konsolidering i branchen er en disciplin, vi mestrer. Vi er overbeviste om, at den succes vi har haft med at realisere opkøb og efterfølgende skabe sammenhængskraft og synergi med nye grene af BDO, bl.a. skyldes vores fokus på indlevelse, og dermed at 'nye' partnere, kolleger og forretningsområder integreres med respekt.

BDO er, og vil gerne fremadrettet være, i dialog med andre i branchen, der kan se sammenhængskraften i lokal forankring, indlevelse, højt specialiseret viden og internationalt netværk, som er vores omdrejningspunkter.

Vi søger andre, der deler vores målsætning om at fastholde og udvikle vores position som markedsledende inden for rådgivende revision i hele SMV-segmentet og i den offentlige sektor. Vores dør er åben for proaktive aktører, der, som os, vil være bedst til kundetilfredshed og sammen med os arbejde for at være de bedste til at fastholde og tiltrække medarbejdere med de rigtige kompetencer.

Ét samlet BDO

BDO's strategiske ambition er formuleret i en 2020 plan, hvor vores pejlemærker er, at vi vil være markedsledende rådgivnings- og revisionsvirksomhed i hele SMV-segmentet:

- **S virksomheder:** Vi skaber værdi igennem effektive digitale regnskabsløsninger og rådgivning i øjenhøjde
- **M virksomheder:** Vi skaber værdi igennem revision/udvidet gennemgang, digitale løsninger, generel rådgivning og som one-stop-shopping leverandør
- **M+ virksomheder:** Vi skaber værdi igennem revision, højt specialiseret rådgivning og brancheindsigt.
- **Offentlig sektor:** Markedsledende rådgivnings- og revisionsvirksomhed i hele den offentlige sektor.

Vi vil være de bedste til gennem indlevelse at sikre, at vi fortsat har de mest tilfredse kunder og medarbejdere.

For at eksekvere strategien endnu bedre er BDO i forlængelse heraf den 1. oktober 2015 - én samlet forretningsenhed; idet BDO KR (Kommunernes Revision) er lagt sammen med BDO SR (Statsautoriseret revisionsaktieselskab). Herudover er der nedsat et eksternt Advisory Board af erfarne virksomhedsledere med henblik på yderligere styrkelse af forretningen og kvalificering af nye tiltag i en rådgivnings- og revisionsverden i forandring.

Fokus på høj rådgivningskvalitet

Med den nye organisationsstruktur har vi givet os selv de bedste forudsætninger for at realisere synergiene på tværs af BDO's fem forretningsområder. Det gør hvert enkelt forretningsområde stærkere, og kunderne vil i endnu højere grad blive mødt af høj rådgivningskvalitet og dybe specialkompetencer målrettet mod at løse den enkelte kundes behov.

Løbende opkvalificering af det faglige niveau, professionel kundeførelse og rekrutteringer af førende kompetencer inden for bl.a. skat, moms og due diligence i løbet af året, sikrer endvidere kunderne en stadig bedre rådgivningsoplevelse.

Med opkøbet af Schrøder Partners A/S i regnskabsåret har vi etableret en markedsledende corporate finance afdeling i SMV markedet. Tiltaget har sikret BDO højt specialiserede kompetencer inden for alle corporate finance disciplinerne, hvilket giver vores kunder den ønskede høje rådgivningskvalitet på et område med stor aktivitet.

LEDELSESBERETNING

Vores stadig stærkere branchegrupper øger BDO's brancheindsigt, og hermed muliggøres rådgivning, der er specifikt brancherelateret og vækstfremmende. Skarpe brancheanalyser sætter os i stand til at optimere og benchmarke kundens forretning, og dermed bygger vi bro mellem kundens udfordringer og virksomhedens potentialer. Det er bl.a. det, god rådgivning handler om.

Den digitaliserede fremtid

Digitaliseringen og den teknologiske udvikling skaber andre kunde- og rådgivningsmønstre. Distributions- og salgskanaler er i forandring, og i BDO mener vi, at de nye digitale landvindinger både skal løfte vækst og innovation samt lette dagligdagen for vores kunder.

Reorganisering af og øgede investering i vores Udviklingsafdeling samler innovationskraften i en stærk ressourceplatform, der er gearet til at tage hånd om fremtidens øgede digitalisering og spændende nye muligheder inden for Big Data. Innovation og teknologi sikrer digitale platforme og løsninger til gavn for vores kunder. Vi vil forvalte det potentiale, den øgede digitalisering giver, så vores kunder får størst fordel af de nye tiltag.

BDO Online er et 'mobile-first product', som med succes har gjort hverdagen lettere for mange kunder det forgangne år. De administrative opgaver er blevet smidigere gennem den online bogføringservice, der matcher kundens bilag op mod bankens posteringer og bogfører med det samme.

Viden, synlighed og dialog

Vi har holdninger, fordi vi engagerer os i vores kunder. Via aktiv debat deler BDO's eksperter viden om SMV'ernes forhold og muligheder, ligesom vi løbende er i dialog med vores interessenter.

Vores analyse 'SMV Barometret', der udkom for fjerde år i træk i 2015, gav stort fokus på, hvordan de mindre og mellemstore virksomheder klarer sig. Med stolthed kan vi konstatere, at analysen, der bygger på kundedata fra 20.000 regnskaber suppleret med en spørgeskemaundersøgelse fra vores kunder, på blot få år har udviklet sig til at være et væsentligt bidrag til samfundsdebatten om virksomhedernes aktuelle tilstand, deres rammebetingelser samt ikke mindst deres parathed til at fremme væksten i Danmark.

Med brandingkampagner har vi italesat den indlevelse, som på BDO'sk fører til udvikling:

- I vores markedsføring har vi sat fokus på den nære, langvarige og professionelle relation mellem kunde og rådgiver; for også her vil vi kommunikere budskabet om, at vi i BDO er i øjenhøjde med vores kunder og yder proaktiv sparring. Regionalt profilerer vi den lokale revisor, og nationalt understreger vores tv-kampagne også betydningen af en langvarig og stærk relation.
- Under overskriften 'Overskud i hverdagen giver bedre resultater' kørte vores Employer-brandingkampagne over landet. BDO medarbejdere er afbilledet i annoncematerialet, der viser indlevelse, dynamik og vindermentalitet. Målet er, at nye potentielle medarbejdere får indsigt i, at hos BDO 'brænder' vi - både for fritid og for job. Vi er hele mennesker, og det er der plads til at være i BDO.

På de sociale medier har BDO øget eksponeringsgraden markant det seneste år, og hver måned når vi ca. 300.000 personer via LinkedIn, 'BDO Debatterer' og ikke mindst Facebook, hvor vi via vores content-strategi arbejder fokuseret med at bringe viden ud til vores interessenter.

Det bedste af to verdener skaber fremtidens rådgivere

BDO er den nærværende rådgiver, der er tæt på. Vi er rådgiveren, der bruger indsigt og indlevelse, både nært og i forbindelse med rådgivning, som har internationalt udsyn. Netop nærheden til de lokale markeder og indlevelsen i vores kunders udfordringer gør BDO unik. Dette - kombineret med vores størrelse, specialafdelinger, internationale netværk og styrke til at investere i fremtiden og nye samarbejdspartnere - giver os ressourcerne og kompetencerne til at gøre en forskel for vores kunder. Kort sagt får kunderne hos os fagligheden, tyngden og rækkevidden, som hos de andre store selskaber, i kombination med indlevelsen og nærheden lokalt. Hos BDO er det ikke enten eller, men både og.

LEDELSESBERETNING

I de kommende år vil vi fortsat gøre vores yderste for at leve op til ambitionerne om konstant at øge kunde- og medarbejdertilfredsheden. Forventningen er, at vi gennem realisering af vores strategi, fortsatte optimering af forretningen og styrken ved ét samlet BDO, har det rette fundament til at skabe øget vækst og større markedsandel for fremtiden.

Strategi og internationalt udsyn

BDO's strategi, fokus og målsætning mod 2020

BDO er en proaktiv rådgivnings- og revisionsvirksomhed med stærkt fagligt fokus og klare mål. Vores leveregel udtrykkes enkelt med 'Indlevelse skaber udvikling', som både forklarer, hvad vi sigter efter, og måden vi gør det på.

Vores indsigt, engagement og nærvær i samarbejdet med kunden gør relationen til BDO stærk og indlevende. Kontinuerligt har vi fokus på, at kunderne vælger os, fordi vi forstår deres udfordringer og yder indsigtfuld rådgivning. Det personlige og det professionelle er ikke modsætninger, men hinandens styrker og forudsætninger.

I BDO har vi derfor følgende strategiske fokusområder:

- Vi vil mestre 'en-til-en' relationen og være branchens mest indlevende rådgiver
- At tilbyde de ansatte flere karrieremuligheder, hvor den enkelte i højere grad vil kunne dyrke det, vedkommende er god til, så BDO fastholder og videreudvikler det høje vidensniveau
- At vi skal tiltrække og fastholde en stadig større talentmasse
- At vi individuelt og som virksomhed i højere grad skal specialisere os og dyrke dybere kompetencer for at kunne rådgive vores kunder optimalt
- At vi fortsætter positioneringen i en lang række markeder som brancheeksperter, der kan danne grundlag for en specialiseret rådgivning og dermed skabe stor værdi for kunderne.

Vores mangeårige fokus på at udleve indlevelse over for vores kunder spiller en helt central rolle. Det fundamentale i strategien er; at vi fastholder og videreudvikler evnen til at møde kunderne med størst nærvær og høj faglighed. Vi er til stede, tilgængelige og helt tæt på, hvor vi proaktivt udfordrer og kommer med forbedringsmuligheder for kunden. Det formår vi at sammenholde med vores store faglighed, specialkompetencer og internationale mindset.

Med ét samlet BDO i én samlet organisation er vi godt rustet til fremtiden, hvor vi som markedsledere inden for rådgivende revision har den fulde produktpalette at tilbyde private såvel som offentlige virksomheder og institutioner. Vores økonomiske og organisatoriske platform er robust, det prisbelønnede internationale BDO netværk er stærkt, og vi er parate til de muligheder og udfordringer, som fremtidens revisionsmarked bringer.

LEDELSESBERETNING

BDO International er kåret som verdens bedste revisionsnetværk 2015

BDO i Danmark er en del af det verdensomspændende BDO netværk 'BDO International'. Den 1. oktober 2015 blev netværket kåret som 'Network of the Year' af International Accounting Bulletin (IAB), og vi er stolte af at være en del af et stærkt netværk, som anerkendes for at være det allerbedste i verden.

2014/15 har også været et godt år for BDO på verdensplan, og der har været en signifikant vækst i netværkets resultater og geografiske udvikling. BDO er nu repræsenteret i 154 lande med i alt 64.303 medarbejdere på 1.408 kontorer. Den samlede omsætning i året er 47,5 mia. kr. Væksten skyldes blandt andet, at flere revisionsvirksomheder verden over har fået øjnene op for 'BDO Internationals' styrker og derfor har ønsket at fusionere ind i netværket.

'BDO International' giver os direkte adgang til ekspertviden om nationale forhold i de andre medlemslande, hvilket også kommer vores kunder til gode. Netværket udvides globalt set, og særligt i Kina og USA vokser forretningsomfanget hurtigt. Ambitionen er en verdensomspændende omsætning på 10 mia. dollars i 2019 ud fra den fælles vision:

"TO BE THE LEADER OF EXCEPTIONAL CLIENT SERVICE"

BDO International Business Compass 2015

'BDO International' giver et globalt perspektiv og en robust platform for rådgivning, der sikrer vores kunder langt uden for landets grænser.

Som rådgivnings- og revisionsvirksomhed, der opererer internationalt, tilstræber vi at yde så global en analysedækning som muligt.

Et værdifuldt værktøj, som styrker vores internationale rådgivning, er 'BDO International Business Compass' (IBC). For internationale kunder kan vi klassificere 174 af verdens lande i forhold til, om eventuelle lande, regioner eller verdensdele er egnede som potentielle markeder eller som produktionslande. Vi udarbejder en komparativ analyse af to lande i en given periode eller over længere tid, og vi analyserer på arbejdsmarked, infrastruktur, økonomi, energi og telekommunikation, så vores rådgivning af kunder, der står med internationale vækststrategier, sker på et oplyst grundlag.

Det årlige 'International Business Compass' giver mindre og mellemstore virksomheder pålidelige oplysninger om muligheder og risici på de globale markeder. 'IBC's' samlede indeks giver en omfattende dataanalyse af de økonomiske, politiske og sociale forhold, og hvordan de påvirker placering og markedspotentiale af lande og regioner.

Verdens femte største revisionsnetværk yder exceptionel god kundeservice

BDO netværket er verdens femte største netværk af revisionsfirmaer med hovedsæde i Bruxelles. BDO's særkende, lokalt som globalt er kunderelationerne, og netværket har derfor lanceret en international vision udtrykt ved 'Exceptionel Client Service'.

Til forskel fra andre store internationale revisionsfirmaer er nationalt ejerskab og national ledelse fundamentet for BDO's internationale samarbejde. Det er vores klare overbevisning, at kun gennem den lokale indsigt og indlevelse i kundernes forretninger lykkes koblingen til en international bredde og dybde.

Det internationale BDO netværk betyder, at vi i Danmark kan servicere vores kunder i internationale sammenhænge med samme kvalitet, som vi servicerer vores kunder her i landet, da både kvalitetsstandarder, revisionsmetodik og værktøjer er de samme i hele netværket.

LEDELSESBERETNING

Uanset hvor i verden, vores kunder kommer i kontakt med BDO, vil oplevelsen være, at alle BDO'ere er forpligtet af BDO's internationale vision:

BDO stands for exceptional client service, delivered by exceptional people

Markedsposition

BDO har markedets største kundetilfredshed blandt mindre, mellemstore og offentlige virksomheder

Med 'Indlevelse skaber udvikling' tænker vi først og fremmest på at yde værdibaseret rådgivning, som skaber udvikling for vores kunder. Vores ambition er konstant at øge vores kundetilfredshed samt kendskabsgraden til BDO og til vores kernekompetencer.

Landets største BtB brancheanalyse af revisionsvirksomheder i Danmark, Aalund Business Research A/S, konstaterer, at BDO i 2014/15 har revisionsmarkedets højeste kundetilfredshedsscore, både blandt adspurgte virksomheder med 10 til 49 ansatte, og blandt større virksomheder med mere end 50 ansatte. Også de offentlige virksomheder vurderer BDO i top, når det gælder graden af tilfredshed.

Da vi har en ambition om at være bedst til proaktivitet over for vores kunder, er det overordentlig positivt, at BDO i Aalund analysen ligger allerhøjest.

Når det gælder 'evne til at henvende sig uopfordret med råd og vejledning' blandt de offentlige virksomheder, har BDO gennem de sidste mange år ligget som absolut topscorer på kundetilfredshed og proaktivitet.

Inden for emnet 'leverede ydelser' er BDO de bedste, når det gælder 'udbud af rådgivningsydelser ift. behov' og 'værdien af anden rådgivning end revision'. Under emnet 'samarbejde' med 'reel ansvarsfølelse over for din virksomhed' og 'faglig dygtighed hos øvrige kontaktpersoner' er BDO igen markedets topscorer.

Anerkendelsen fra vores kunder er vi stolte af, og det er særdeles værdifuldt, at BDO ligger bedst på alle disse parametre; for netop den proaktive tilgang til værdiskabelse med kunden i centrum er ét af vores vigtigste fokuspunkter.

Brancheanalyser som benchmarkingværktøj mod vækst

Med vores brancheanalyser undersøger vi den aktuelle økonomiske tilstand og fremtidsudsigterne i udvalgte brancher. Vores branchespecialister har indgående kendskab både til de enkelte branchers specifikke love og regler og til konkrete muligheder og udfordringer i markedet. Vores viden er underbygget af regnskabsdata og spørgeskemaundersøgelser blandt egne kunder.

Vi rådgiver rygraden i dansk erhvervsliv, og vores indsigt i de mindre og mellemstore virksomheders udfordringer går dybt. Branchekompetencerne styrker vi bl.a. ved at have fokuserede branchegrupper og ved at analysere såvel markeder som brancher og fag på strategisk og operationelt niveau.

LEDELSESBERETNING

BDO's branchegrupper:

- Andelsboligforeninger/almene boligorganisationer
- Autobranchen
- Ejendomme
- Fiskeri
- Energi og forsyning
- Healthcare
- Landbrug
- Pengeinstitutter
- TMT (Technology, Media and Telecom)
- Turisme/attraktioner/camping
- Uddannelsesinstitutioner

De branchefokuserede analyser giver os, for en stor del af de ovennævnte grupper, et kvalitativt stærkt fundament, og klæder os bedst muligt på til opdateret at målrette rådgivningen mod vores kunders helt aktuelle behov. Analyserne giver mulighed for at generere en unik brancheindsigt, så vi dermed kan sammenligne en enkelt virksomheds performance med branchen generelt. BDO's kunder har hermed en unik mulighed for at benchmarke sig op mod branchens bedste, hvilket giver et godt afsæt for og indblik i, hvor fremtidige indsatsområder er, og hvor der mest fordelagtigt kan optimeres.

Med cirka 20.000 kunder har vi indgående kendskab til, hvordan økonomien har det hos danske virksomheder, samt hvilke udfordringer der arbejdes med i dagligdagen.

Målrettet fortsætter vi med fokuseret at opbygge stærke branchekompetencer, så vi i endnu højere grad kan rådgive med afsæt i dyb indsigt i vores kunders konkrete udfordringer og muligheder. Det er blandt andet den viden, vi bruger, når vi udarbejder analysen 'SMV Barometret'.

Med 'SMV Barometret' måler vi tilstanden i dansk erhvervsliv

Med stor eksponering i medierne udkom analysen 'SMV Barometret' for fjerde år i træk i 2015. 'SMV Barometret' bygger på omfattende data hentet blandt BDO's kunder. De kvantitative data stammer i år fra knapt 20.000 regnskaber samt 1.200 spørgeskemabesvarelser fra SMV'er i dansk erhvervsliv. Dermed giver 'SMV Barometret' det mest detaljerede, velunderbyggede og aktuelle billede af, hvordan de danske SMV-virksomheder har det netop nu. 'SMV Barometret' bidrager til samfundsdebatten om de danske virksomheders aktuelle tilstand, deres rammebetingelser samt ikke mindst deres mulighed for og parathed til at fremme væksten i Danmark.

Med punktnedslag i analysen har vi mulighed for meget præcist at beskrive en specifik branche i et specifikt geografisk område. Lokale kvalitative data er blevet til nære vinklede historier, som pressen har valgt at omtale. At 'SMV Barometret' landede midt i en valgkamp gjorde ikke omtalerne færre - tværtimod. Fra lanceringen i begyndelsen af juni og hen over sommeren oplevede vi en meget stor eksponeringsgrad af 'SMV Barometrets' hovedbudskaber.

BDO sikrer fremtidsorienterede digitale løsninger

Med baggrund i fremtidens øgede digitalisering og spændende nye muligheder sætter vi i BDO yderligere fokus på kundernes behov.

Vores position i rådgivnings- og revisionsmarkedet skal være blandt de førende, når det gælder det digitale produktvalg. For at realisere vores ambitioner og optimere indsatsen samler vi nu BDO's innovationsressourcer i en egentlig udviklingsafdeling, som tilføres yderligere kompetencer. Hermed øger og målretter vi vores udviklingsaktiviteter, hvilket kommer til udtryk i form af effektive brugervenlige digitale produkter i årene fremover.

LEDELSESBERETNING

Målinger, Big Data, tracking i realtid og dermed sammenligning af resultater er med til at forudsige, hvor markeder og forretningspotentialer bevæger sig hen i fremtiden. Digitalisering har en indbygget effektiviseringsorden, der gør, at arbejdsgange bliver hurtigere, nemmere og dermed mere værdiskabende. For os i BDO betyder det, at vi gennem større indsigt leverer endnu bedre rådgivningsydelser.

Virksomheders vækst er allerede eksponentiel, og i BDO vil vi tilbyde vores kunder et værdiskabende videnskabeligt beslutningsgrundlag ud fra:

Dyb indsigt > Analyse af tværgående Big Data > Kvalificeret rådgivning og proaktiv sparring

Business Support og BDO Online giver kunderne en nemmere hverdag

Med afsæt i vores erfaringer og løbende dialoger med kunderne udvikler vi i Business Support kontinuerligt brugervenlige produkter og effektive services, der gør en forskel i hverdagen.

Lanceringen af BDO Extranet og BDO Online er gode eksempler herpå. Kunderne får digitale produkter og services, der er fleksible, og som giver overblik og sikkerhed. Løsninger, som ikke er drevet af fascination af teknik, men som på god vis understreger, at når vi siger 'Indlevelse skaber udvikling', så mener vi det - også når det kommer til at udnytte de digitale muligheder bedst muligt.

BDO Extranet er en online platform, der gør det muligt at udveksle dokumenter sikkert og fortroligt kunde og revisor imellem. Virksomhedens historik er gemt, og det er nemt at danne sig et overblik i forhold til virksomhedens samlede aktiviteter.

I tilknytning til BDO Extranet er BDO Online udviklet. BDO Online giver små og mellemstore virksomhedsejere mulighed for at scanne og sende fakturaer digitalt til et nyudviklet intelligent system hos BDO, der matcher bilagene op mod bankens posteringer og bogfører med det samme. Produktet er et helt konkret resultat af vores stræben efter at gøre en forskel for kunderne i deres hverdag, så de administrative rutiner kan minimeres. BDO Online giver kunderne mulighed for at fokusere på udvikling og optimering af virksomheden fremfor at bruge tiden på bogføring og administration.

BDO's fem forretningsområder

1. Rådgivning, revision, regnskab og Business Support for det private marked
2. Rådgivning, revision, regnskab og Business Support for det offentlige marked
3. Skat og Moms
4. Advisory med Consulting og Risk Assurance
5. Corporate Finance.

Rådgivning, revision, regnskab og Business Support for det private marked

Fokus på kunderne og på den proaktive rådgivning har øget vores konkurrencekraft på vores kerneydelser revision og regnskab igennem regnskabsåret.

I BDO udfører vi en såkaldt værdibaseret revision. Det vil sige, at vi ud over den lovpligtige revision har fokus på, at revisionen tilfører virksomheden værdi. Derfor er vores revisorer altid opmærksomme på, om der i forbindelse med revisionen identificeres opgaveområder, der kan lette den daglige drift. Det kan fx dreje sig om arbejdsprocedurer, der kan forenkles, eller om direkte omkostningsbesparelser.

Uanset om vi udfører fuld revision, udvidet gennemgang eller review, giver vi virksomhederne trygheden i, at alle regler og love er overholdt.

LEDELSESBERETNING

Vi afgiver it-erklæringer og attesterer alle former for tilskudsregnskaber, selskabsretlige forhold som fx stiftelse, kapitalforhøjelse eller -nedsættelse, forsikringsopgørelser mv.

Foruden aktie- og anpartsselskaber reviderer vi også offentlige myndigheder og institutioner, skoler, almene boligforeninger, energi- og forsyningsvirksomheder og alle andre, der har tvungen eller frivillig revision af årsregnskabet. Outsourcing af intern revision er også en naturlig del af vores opgaver.

I forhold til det private marked har BDO oplevet en tilfredsstillende udvikling, hvilket har været medvirkende til en yderligere styrkelse hos SMV-segmentet.

Rådgivning, revision, regnskab og Business Support for det offentlige marked

BDO er markedsledende inden for rådgivning og revision til den offentlige sektor. Vi er landets største aktør på det offentlige marked og løser opgaver for kommuner, regioner og staten.

Op mod 60 % af de danske kommuner og tre regioner supporteres af vores faglige indsigt og stærke metodiske kompetencer. Over 500 offentlige organisationer samarbejder hvert år med BDO om konsulentopgaver, revision, tilsynsydelser og administrative tjenester. Specialiserede medarbejdere er fordelt på BDO kontorer over hele landet, og vidensfeltet dækker offentlige virksomheder, kommunal revision, økonomistyring og forvaltning. Inden for forvaltningsrevision, som er en integreret del af den finansielle revision, bidrager vi til økonomisk effektivitet på væsentlige områder i landets forvaltninger.

Vores viden baserer sig på mange års arbejde med rådgivning og revision af kommuner, regioner, stat, offentlige virksomheder og institutioner. Tilsynsydelser og business support tilfører vores offentlige kunder værdi. Business support omfatter bl.a. momsscreening og undersøgelse af muligheder for regres hos forsikringselskaber.

Forretningsomfanget i Grønland er stigende, og også her tilbyder vi en bred produktpalette primært til offentlige, men også til private virksomheder.

BDO er specialister på energi- og forsyningsområdet. Vi har indgående kendskab til sektoren både på lovgivningsniveau og praktisk i maskinrummet. BDO har desuden et stort kontaktnet i ministerier, styrelser og andre relevante myndigheder på energi- og forsyningsområdet inden for affald, energi, vand- og spildevand samt varme.

Skat og Moms

BDO's Skatte- og Momsafdeling råder over en række af Danmarks bedste rådgivere inden for danske og internationale skatte- og momsforhold. Vores skatteeksperter rådgiver om alt fra selskabs- og koncernforhold, skatteforhold for selvstændigt erhvervsdrivende, personbeskatning og skattesager. Vores momsexperter rådgiver både private og offentlige virksomheder inden for moms. Herunder både almindelig moms, skatte- og momsrefusionsordningen ved Indenrigsministeriet, grønne afgifter, miljø- og punktafgifter. Desuden rådgives der særskilt om told, momsagenturer og momsrefusioner.

Konkret yder Skatte- og Momsafdelingen rådgivning til BDO's landsdækkende kontorer samt flere eksterne kunder, som vælger os pga. vores høje faglighed. Herudover tilkøber andre revisionsvirksomheder viden om skat og moms hos os.

Året har været præget af stigende aktiviteter i såvel ind- som udland. Afdelingen har gennem året forstærket sig på det ressourcemæssige område, og har derigennem sikret, at ydelsespaletten er endnu bredere end hidtil. Desuden har afdelingen via en aftale med SAS Institute sikret sig, at BDO på det moms- og afgiftsmæssige område over for kommuner og regioner fremover vil kunne tilbyde endnu stærkere tekniske løsninger end hidtil.

LEDELSESBERETNING

Styrke i internationale relationer via BDO International

Da en stor del af vores kunder har forretningsmæssige aktiviteter, som rækker ud over landets grænser, har vi et tæt samarbejde med skattespecialister og revisorer i de andre BDO lande i verden. Vi kan yde kvalificeret rådgivning, fordi vi altid har en indgang til et hvilket som helst marked, og dermed kan vi løse virksomhedernes udfordringer fra ét sted.

Formidling og dialog

Afdelingen for skat og moms afholder løbende kurser, fx om løn, personalegoder, personbeskatning og moms. Herudover afholdes kundevendte arrangementer om strukturer i ejerforhold, forældrekøb, generationsskifte mv.

Nyhedsbrevet 'Depechen', der udkommer hver 14. dag, beskriver aktuelle emner om skat og moms. 'Depechen' har en trofast læserskare, og sammen med 'BDO Debatterer', som er vores online debatforum på LinkedIn, har vi således en bred kontaktflade, der efterspørger vores specialisters store viden inden for skatte- og momsområdet.

Advisory

I løbet af året er forretningsområdet Advisory blevet etableret. Det består af det tidligere Public Service, Tilsynsområdet, Risk Management og Consulting. Forretningsområdet har samlet godt 100 specialister, som hele tiden målrettet vil udvikle og organisere sig efter, hvordan de bedst muligt kan gøre en forskel hos kunderne.

Rådgivningsaktiviteterne er styrkede for at skabe fundamentet for yderligere vækst og indtjening. Til trods for den omfattende transformation, og at regnskabsåret 2014/15 var valgår, hvilket altid smitter negativt af på købelysten i den offentlige sektor, er der blevet løst opgaver for 77 kommuner, to regioner, fem ministerier, fire styrelser, seks boligselskaber og fire hospitaler.

Herudover er Advisorys fokus på at etablere sig i det private marked blevet intensiveret gennem offensive go-to-market strategier.

BDO Consulting

BDO Consulting er ét af landets større og førende konsulenthuse målrettet den offentlige såvel som den private sektor. Med afdelingens stærke analysekapacitet giver BDO Consulting kunderne indsigt og et kvalificeret grundlag for at træffe de bedste beslutninger i ofte komplicerede forhold.

Vi går til markedet med konkrete ydelser tilpasset de store sektorområder i den offentlige sektor. Det gælder både i ministerier og statslige styrelser, regioner og kommuner. I staten er der løst flere opgaver inden for i alt fem forskellige ministerområder og fire forskellige styrelser, og der er fortsat fokus på at forvalte mulighederne i at være på bl.a. Finansministeriets og Beskæftigelsesministeriets rammeaftaler for konsulentydelse.

Væksten i afdelingen forventes at fortsætte, bl.a. fordi afdelingens fire kernekompetenceområder: 'Strategi', 'Styring', 'Effektivisering' og 'Evaluering' suppleret med rådgivningsområdet 'People Solutions'. Virksomhedens spidskompetencer inden for strategisk kompetenceudvikling, implementering, HR og organisationsudvikling er hermed samlede. Såvel egne projekter som delleverancer til større implementeringsopgaver og procesforløb har været omdrejningspunktet for afdelingen. I året, der er gået, har afdelingen i høj grad skabt værdi for BDO's kunder i det private segment, ligesom der er løst opgaver, der går på tværs af private og offentlige virksomheder.

BDO Public Services løser administrative og myndighedslignende opgaver i den offentlige sektor - navnlig i kommunerne. Det er bl.a. i kvalitetstilsyn med kommunernes leverandører, institutioner og ved tilbud på de brede velfærdsområder, at BDO er markedsledende.

Konceptet 'it-serviceøkonomi' giver kommunerne større indsigt i deres samlede it-omkostninger og ikke mindst, hvor i kommunen omkostningerne genereres. Kommunen får herigennem bl.a. et langt bedre og transparent grundlag for at vurdere omkostningsniveauets rimelighed.

LEDELSESBERETNING

I årets løb har BDO Public Services bistået 33 kommuner med tilsyn på trods af, at en række tilsynsopgaver er blevet overflyttet til de nye tværkommunale tilsynscentre. Herudover ydes administrative services vedrørende kommunernes hjemtagelse og refusion af bl.a. moms- og regresindtægter fra statslige myndigheder og forsikringselskaber. Her har BDO rådgivet to ud af tre kommuner.

Risk Assurance

I Risk Assurance arbejder revisorer og rådgivere fokuseret med risikostyring inden for såvel det offentlige som det private marked.

Fire hovedområder har fokus:

- IT revision
- Forensic
- Teknologiske risici
- Forretningsrisici

Gennem værdiskabende publikationer og presserelaterede aktiviteter har afdelingen også i indværende år markeret sig som en stærk formidler af faglig viden til gavn for kunder, samarbejdspartnere og andre interessenter.

I Forensic beskæftiger BDO's specialister sig med efterforskning og forebyggelse af besvigelser og anden økonomisk kriminalitet samt Computer Forensics. Der arbejdes med:

- **Efterforskning**
I efterforskning af besvigelssager og civile retlige sager samarbejder afdelingens specialister både med virksomheder og deres advokater. Rekonstruktørers og kuratorers arbejde understøttes.
- **Forebyggelse**
Private og offentlige virksomheder får hjælp til at identificere og vurdere risici for besvigelser og anden økonomisk kriminalitet. Der rådgives om, hvordan økonomiske kriminelle handlinger forebygges ved at styrke virksomhedernes interne kontroller.
- **Forensic Technology**
Vi rådgiver ud fra anerkendte metoder inden for Computer Forensics til datasikring, e-Discovery og dataanalyse. It-baserede værktøjer er afgørende, både når specialisterne efterforsker og rådgiver om forebyggelse af økonomisk kriminalitet.

De danske specialister har et tæt samarbejde med erfarne kompetencer i Forensic og Computer Forensics i de andre BDO-lande. På tværs af landegrænserne er der nedsat specialistteams, der trækkes på, når opgaverne er internationale. I forbindelse med større og mere komplekse forensic opgaver viser det internationale netværk, som BDO er en del af, igen sin store værdi.

Corporate Finance

Kernekompetencerne i vores Corporate Finance forretningsområde er køb og salg af mindre og mellemstore virksomheder samt rådgivning om generationsskifte, Due Diligence og værdifastsættelse.

Afdelingen Corporate Finance er et selvstændigt forretningsområde i BDO, og i regnskabsåret er der oplevet en markant vækst samt et strategisk opkøb af Schrøder Partners A/S. Herudover har vi rekrutteret førende kompetencer inden for Due Diligence. Vi har hermed styrket vores tilstedeværelse på markedet og signaleret, at det er et område, vi ønsker at vækste indenfor.

Et stigende antal virksomhedshandler er formidlet. Fokus og produktudvikling har betydet, at afdelingen tillige tilbyder 'M & A', bl.a. med Due Diligence og 'Purchase Price Allocation' under både årsregnskabsloven, IFRS og US GAAP. En omfattende viden inden for teknologi-, medie- og telecombranchen har her øget afdelingens konkurrencekraft og evne til at tiltrække nye opgaver.

LEDELSESBERETNING

Nationalt netværk af beslutningstagere

Corporate Finance står stærkt med et vidtforgrenet netværk af eksterne samarbejdspartnere; advokater, bankfolk, investorer og andre. Netværket forgrener sig nationalt til mere end 4.000 kontaktpersoner, der alle er beslutningstagere med interesse i eller arbejde med køb og salg af virksomheder.

Corporate Finance - Køberkartotek der giver resultater

En anden vigtig del af Corporate Finance netværket er 'Køberkartoteket på LinkedIn', der benyttes af Corporate Finance til distribution af information om virksomhedsemner til salg. Gruppen består af danske virksomhedsejere, banker og advokater med interesse i køb og salg af virksomheder. LinkedIn-gruppen aktiveres hver gang, afdelingen har et købs- eller salgsmandat. En formidlingsform, der er yderst værdifuld og resultatgivende.

Rådgivning med internationalt perspektiv

Internationalt set er Corporate Finance en del af det verdensomspændende BDO netværk. På verdensplan har vi mere end 1.200 kolleger i 60 lande, og de er alle specialister i Corporate Finance. Vores internationale netværk sætter os i stand til at vejlede og rådgive professionelt om projekter, der går på tværs af landegrænser.

Betydningsfulde hændelser, indtruffet efter regnskabsårets afslutning

Ud over den omtalte fusion mellem BDO Statsautoriseret revisionsaktieselskab og BDO Kommunernes Revision er der ikke indtruffet betydningsfulde hændelser efter regnskabsårets afslutning.

Særlige risici

Selskabets væsentligste driftsrisiko er knyttet til evnen til at være stærkt positioneret inden for revision, økonomisk rådgivning og serviceydelser til mindre og mellemstore virksomheder.

BDO har en sund likviditetsstyring, og som følge af vores kapitalstruktur har vi kun begrænset eksponering over for ændringer i renteniveauet. Vores kreditrisiko begrænser sig til tilgodehavender fra salg af igangværende tjenesteydelser, og vi arbejder på at nedbringe bindingerne.

Medarbejdere, værdier og faglig udvikling

I BDO skaber indlevelse udvikling, såvel for kunder som for medarbejdere.

Vi er en professionel vidensvirksomhed, og derfor er vores medarbejdere den vigtigste ressource. Medarbejderens engagement, viden og motivation er det, der gør forskellen i mødet med kunden, og derfor er arbejdsmiljøet præget af faglig og personlig udvikling, åbenhed og respekt. Samspelet mellem medarbejdere, ledere og kunder fungerer gennem indlevende adfærd og et stærkt forankret værdisæt.

LEDELSESBERETNING

Vores værdier udtrykker BDO's kultur, vores holdninger og udmønter sig konkret i vores handlinger:

- **Dygtige og Dedikerede:** Vi er de bedste, til det vi gør. Faglighed, kvalitet, arbejdsglæde og gejst er vores brændstof
- **Indlevelse og Initiativ:** Vi er proaktive, engagerede og handlekraftige - vi har kundens tarv og behov i centrum
- **Respekt og Relationer:** Vi møder vores kunder og hinanden i øjenhøjde med ærlighed, ansvarlighed og troværdighed.

Temperaturmåling

I BDO tager vi temperaturen på arbejdsglæden én gang årligt. Formålet er at få indsigt i medarbejdernes vurdering af trivsel, arbejdsglæde og loyalitet gennem markedets største og mest valide medarbejderundersøgelse*.

For tredje år i træk er svarprocenten på Temperaturmålingen i BDO 94, hvilket vidner om en meget engageret medarbejderstab. 85 procent af medarbejderne er i de meget positive kategorier 'Ildsjæle' og 'Kernemedarbejdere', hvilket er en stigning på 3 procent i forhold til sidste år.

På kerneområderne 'Arbejdsglæde' og 'Loyalitet' ligger BDO højt sammenlignet med det danske arbejdsmarked som helhed og fagkategorien 'professionelle services', hvor rådgivnings- og revisionsbranchen hører under. Arbejdsglæden er 76 indekspoint, og det er hele syv indekspoint højere end arbejdsmarkedet og fire indekspoint højere end vores branchegruppe. På 'Loyalitet' er BDO på 79 indekspoint, hvilket ligger seks indekspoint højere end det danske arbejdsmarked og de 'professionelle services'.

Et andet fremskridt i 2015 er, at medarbejderne vurderer samtlige indsatsområder væsentligt over det danske arbejdsmarkeds vurderinger. Det bringer BDO i 'Top-in-Class' på seks ud af syv indsatsområder. Status som 'Top-in-Class' opnås, når man er i den bedste kvartil blandt lignende virksomheder.

Årets flotte temperaturmåling, der bringer BDO i top af så valid og anerkendt en medarbejderundersøgelse, er meget tilfredsstillende. Tallene er synlige resultater af alle de gode indsatser, aktiviteter og initiativer, der er realiseret det seneste år.

Vi arbejder fortsat målrettet på at optimere den enkelte medarbejders arbejdsmiljø, faglige kunnen og personlige udvikling for at sikre, at vi til stadighed er en udviklende og udfordrende arbejdsplads, der kan tiltrække og fastholde de bedste medarbejdere. Temperaturmålingen er med til kontinuerligt at vise, om vi er på rette vej.

*(Kilde: Ennova Employee Index 2015. Ennovas 'Top-in-Class' beregninger i 2015 baseret på ca. 270.000 unikke svar fra forskellige brancher og virksomhedsstørrelser. Temperaturmåling i BDO har altså en meget stor volumen i forhold til andre udbydere, der forsøger at rangere arbejdspladser og medarbejdertrivsel).

Kompetence, karriere og personlig udvikling gennem BDO's Væksthus

BDO ønsker dynamik, initiativ, indlevelse og fremgang. Højtuddannede specialister søger til BDO for at opleve den inspirerende følelse af at arbejde med komplicerede faglige problemstillinger for landets virksomheder.

Vi har brug for ledelseskraft, både til at udvikle nye forretningsområder og til at sikre generationsskifte i nuværende forretninger. Derfor prioriterer vi kompetenceudvikling, kurser og uddannelse højt.

LEDELSESBERETNING

For at sikre, at BDO til enhver tid har det rette kompetenceniveau, styrker vi fortsat vores interne uddannelsesprogram 'BDO Væksthus'. I 2014/15 er omfanget af udbudte undervisningstimer steget, så vi nu afholder 53.000 kursustimer, hvilket svarer til over 7.000 kursusdage, og det er med til at styrke BDO's viden- og markedsposition yderligere.

BDO's Væksthus er det forum, hvor alle kan udvikle sig fagligt og personligt. Da det primære fokus er at højne medarbejdernes faglige kompetencer, tilrettelægges der individuelle undervisningsforløb for alle i BDO. Kurserne omfatter faglighed, salg/rådgivning, personlig udvikling og ledelse.

Udvikling og fastholdelse af talenter med potentiale er centralt for BDO. Vi tilbyder flere karriereveje både teoretisk funderede og praktisk udøvende. Vores mål er kontinuerligt at styrke vidensniveauet og fastholde vores markedsposition som branchens bedste rådgivende revisorer. Vi gør det derfor attraktivt at tage en uddannelse, eksternt eller internt.

Væksthuset tilbyder viden, der kan anvendes direkte i medarbejdernes dagligdag. Der anvendes nye læringsformer, fx webinarer og e-learning. De interne uddannelsesforløb er passet til, så den enkelte medarbejders kompetencer altid lever op til de krav, arbejdet kræver.

Medarbejdersamtale og dialogværktøj

BDO er en attraktiv arbejdsplads, der via høj arbejdsglæde vil tiltrække nye medarbejdere i takt med vores vækst. I BDO har vi udviklet et helt unikt koncept i stedet for den traditionelle MUS-samtale. Konceptet består af to dele - PPE og RADAR.

PPE står for Præstationer - Potentiale - Evaluering og er et stærkt forberedelsesværktøj til alle vores ledere. Det er den del, der ligger til grund for RADAR-samtalen mellem medarbejder og leder. PPE sikrer desuden et bedre fremtidigt rekrutteringsgrundlag og en bedre intern 'pipeline' i BDO af fremtidige ledere og nøglemedarbejdere.

RADAR står for Resultater - Adfærd - Dialog - Aktiviteter - Realistisk, og er et dialogværktøj, der i høj grad handler om fremtiden. Formålet er at nå frem til en fælles attraktiv og realistisk samt personlig udviklingsplan for den enkelte medarbejder.

En personlig udviklingsplan kan indeholde mange forskellige emner. I RADAR har vi en model, som alle med fordel kan benytte. Det er vigtigt for os, at udviklingsplanen benyttes fremadrettet til at sikre, at der er overensstemmelse mellem jobbets indhold/udvikling og medarbejderens opgaver/udvikling.

Vores årlige interne 'Temperaturmåling' viser, at arbejdsglæden i BDO ligger på et højt niveau. Det har den gjort igennem en årrække, og arbejdsglæden er fortsat stigende. Vi oplever, at den løbende dialog mellem medarbejdere og ledere på afgørende vis er med til at fastholde vores høje niveau for arbejdsglæde. BDO er, og vil fortsat være en virksomhed, der både er attraktiv for vores nuværende og for vores fremtidige medarbejdere.

LEDELSESBERETNING

BDO Leadership Academy

Det kræver talent at udvikle talent, og hos BDO har medarbejdere mulighed for udvikle sig. Gennem vores eget Leadership Academy styrker vi løbende ledelseskvaliteten, øger og fastholder talentmassen og videreudvikler den særlige BDO-kultur via lokal ledelsesadfærd. BDO Leadership Academy er både et karriereprogram og samtidig det forum, der giver lederne i BDO livslang træning i succesfuld ledelse.

Når vi videreuddanner vores medarbejdere, er det med fokus på personlig udvikling, udvikling af såvel ledelses- og selvledelseskompetencer, samt for at give redskaber til at understøtte innovation, kreativitet og initiativ i organisationen BDO.

Med Leadership Academy realiserer vi også vores strategi 'Indlevelse skaber udvikling' i alle organisationens led; idet fagudbuddet dækker bredt på alle ledelsesniveauer og således naturligt forgrener sig til de 31 BDO kontorer i landet. I undervisningen inddrager akademiet desuden de mange globale muligheder, som BDO International tilbyder.

CSR - Redegørelse for samfundsansvar

Det er BDO's klare ambition at udvise socialt ansvar i overensstemmelse med vores grundlæggende værdier.

Vores sociale ansvarlighed udspringer af vores DNA:

- Vi tilstræber bæredygtighed i alle vores aktiviteter
- Vi sætter mål for medarbejdernes faglige uddannelse
- Vi arbejder proaktivt på at sikre et godt arbejdsklima
- Vi udviser troværdighed
- Ledelsesstilen i BDO understøtter en tillidsfuld og udviklende atmosfære, hvor der er plads til individualitet.

Vi vægter integration af sociale, samfundsmæssige og miljømæssige hensyn i vores aktiviteter, men har ikke formaliserede politikker om miljøpåvirkning og menneskerettigheder. Vi involverer vores interessenter lokalt, nationalt og globalt på en forsvarlig måde. Vi engagerer os i vores omverden. Konkret kommer dette til udtryk i såvel interne som eksterne initiativer.

BDO's påvirkning af det eksterne miljø sker primært via belastning til kørsel, drift af arbejdspladser, it-drift og i form af kontorartikler. I BDO har vi kontinuerligt fokus på at finde løsninger til at minimere belastningen både af hensyn til det eksterne miljø samt af hensyn til bundlinjen. BDO bruger eksempelvis et system til afholdelse af videomøder, så dyr og miljøbelastende kørsel kan minimeres. Ligesom øget digitalisering, herunder BDO Extranet og BDO Online er med til at mindske miljøbelastningen både hos os selv og hos vores kunder.

BDO vil i det kommende år fokusere yderligere på at formalisere arbejdet vedrørende samfundsansvar i en konkret politik, så vi bliver endnu bedre til at evaluere på de mange forskellige indsats, vi i forvejen gør inden for området. Hermed bliver vi bedre rustet til at iværksætte fremadrettede initiativer.

Gennemsigtighedsrapport

I overensstemmelse med revisorlovens § 27 skal vi som revisionsfirma for børsnoterede virksomheder, finansielle virksomheder og offentlige institutioner hvert år senest 3 måneder efter regnskabsårets afslutning offentliggøre en række informationer, der skaber gennemsigtighed i forhold til vores aktiviteter. Det skal ske i en gennemsigtighedsrapport.

LEDELSESBERETNING

Vores gennemsigtighedsrapport findes i sit fulde omfang på www.bdo.dk. Her giver vi et indblik i og rapporterer om en række for firmaet væsentlige forhold. Firmaets juridiske struktur og ejerskab, ledelsesstruktur og partneres aflønningsstruktur beskrives. BDO's globale netværk, via BDO International Limited, som er et UK-baseret selskab, gennemgås.

BDO's interne kvalitetsstyringssystem, politikker for uafhængighed og efteruddannelse beskrives, ligesom BDO's retningslinjer for rapportering og underretning opregnes. En oversigt viser omsætningen fordelt på typer af opgaver. Afslutningsvist er der en oversigt over 'virksomheder af offentlig interesse', som består af revisions- og erklæringskunder, der er omfattet af revisorlovens § 21, stk. 3.

På baggrund af den seneste gennemførte kvalitetskontrol af overvågning og enkeltsagskontrol er det kvalitetskontrollantens vurdering, at BDO har etableret, implementeret og anvendt et hensigtsmæssigt kvalitetsstyringssystem.

Repræsentation i bestyrelsen

I BDO opfordrer vi alle uanset køn til at gøre karriere og søge lederstillinger.

BDO vil arbejde for, at selskabet også på ledelsesniveau repræsenterer branchens fordeling blandt kvinder og mænd, og at den generelle fordeling af kvindelige og mandlige medarbejdere i virksomheden afspejler arbejdsmarkedets fordeling af kvinder og mænd.

Den generalforsamlingsvalgte bestyrelse i BDO vælges blandt selskabets aktionærer, som ved udarbejdelsen af nærværende måltal består af 1 kvinde og 61 mænd. Andelen af generalforsamlingsvalgte kvindelige medlemmer af selskabets bestyrelse er aktuelt 17 %. Målsætningen for 2016 er uændret 17 %.

Politik for at øge andelen af kvinder på øvrige ledelsesniveauer

Fordelingen af kvinder og mænd ansat i BDO afspejler fordelingen af kvinder og mænd i beskæftigelse generelt. Blandt stabscheferne i BDO er 20 % kvinder, og blandt administrationscheferne er 80 % kvinder.

Revisionsbranchen, som er BDO's kerneområde, har dog historisk set været præget af en underrepræsentation af kvinder, særligt blandt de statsautoriserede revisorer og dermed i virksomhedens ledelsesniveauer. Revisionsbranchens andel af kvinder blandt de statsautoriserede revisorer udgør ca. 10 %.

Der forventes, at der med indsatsen 'Præstation og Potentiale Evaluering' (PPE) opnås et bedre rekrutteringsgrundlag for fremtidige talenter, hvilket på sigt vil forøge andelen af kvinder også på ledelsesniveau.

RESULTATOPGØRELSE 1. OKTOBER 2014 - 30. SEPTEMBER 2015

	Note	Koncernen		Mодerselskabet	
		2014/15 tkr.	2013/14 tkr.	2014/15 tkr.	2013/14 tkr.
NETTOOMSÆTNING	1	904.254	896.416	0	0
Andre eksterne omkostninger.....		-178.215	-168.830	-14	-19
BRUTTORESULTAT		726.039	727.586	-14	-19
Personaleomkostninger.....	2	-621.927	-631.619	0	0
Af- og nedskrivninger.....		-45.754	-49.431	0	0
DRIFTSRESULTAT		58.358	46.536	-14	-19
Indtægter af kapitalandele.....	3	0	0	34.999	26.596
Finansielle indtægter.....	4	6.864	6.704	1.500	1.500
Finansielle omkostninger.....	5	-28.703	-29.494	-14.877	-16.474
RESULTAT FØR SKAT		36.519	23.746	21.608	11.603
Skat af årets resultat.....	6	-11.764	-8.473	3.147	3.670
ÅRETS RESULTAT		24.755	15.273	24.755	15.273
KONCERNENS ANDEL AF ÅRETS RESULTAT		24.755	15.273		
FORSLAG TIL RESULTATDISPONERING					
Forslag til udbytte.....				5.300	5.200
Overført resultat.....				19.455	10.073
I ALT				24.755	15.273

BALANCE 30. SEPTEMBER 2015

AKTIVER	Note	Koncernen		Moderselskabet	
		2015 tkr.	2014 tkr.	2015 tkr.	2014 tkr.
Edb-programmer.....		6.071	5.012	0	0
Goodwill.....		164.606	180.374	0	0
Koncerngoodwill.....		233.985	247.496	0	0
Immaterielle anlægsaktiver.....	7	404.662	432.882	0	0
Grunde og bygninger.....		2.480	2.424	0	0
Driftsmateriel og inventar.....		15.997	22.059	0	0
Indretning af lejede lokaler.....		3.763	4.428	0	0
Materielle anlægsaktiver.....	8	22.240	28.911	0	0
Kapitalandele i tilknyttede virksomheder.....		0	0	309.138	306.045
Lejedepositum.....		13.807	13.842	0	0
Finansielle anlægsaktiver.....	9	13.807	13.842	309.138	306.045
ANLÆGSAKTIVER.....		440.709	475.635	309.138	306.045
Fremstillede færdigvarer og handelsvarer.....		909	771	0	0
Varebeholdninger.....		909	771	0	0
Tilgodehavender honorarer.....		158.531	158.237	0	0
Igangværende arbejder.....	10	118.124	118.379	0	0
Andre tilgodehavender.....	11	4.678	5.794	0	0
Tilgodehavende selskabsskat.....		0	0	3.147	11.245
Periodeafgrænsningsposter.....		9.522	9.736	0	0
Tilgodehavender.....		290.855	292.146	3.147	11.245
Andre værdipapirer.....		20	20	0	0
Værdipapirer.....		20	20	0	0
Likvider.....		3.616	2.316	0	0
OMSÆTNINGSAKTIVER.....		295.400	295.253	3.147	11.245
AKTIVER.....		736.109	770.888	312.285	317.290

BALANCE 30. SEPTEMBER 2015

PASSIVER	Note	Koncernen		Moderselskabet	
		2015 tkr.	2014 tkr.	2015 tkr.	2014 tkr.
Aktiekapital.....		5.300	5.200	5.300	5.200
Overført overskud.....		34.124	12.305	34.124	12.305
Foreslået udbytte for regnskabsåret..		5.300	5.200	5.300	5.200
EGENKAPITAL.....	12	44.724	22.705	44.724	22.705
Hensættelse til udskudt skat.....	13	29.488	29.330	0	0
HENSATTE FORPLIGTELSER.....		29.488	29.330	0	0
Gældsbreve.....		192.277	227.939	168.487	191.763
Gæld finansiel leasing edb-udstyr.....		1.539	4.130	0	0
Ansvarlig lånekapital.....		11.024	11.720	11.024	11.720
Langfristede gældsforpligtelser.....	14	204.840	243.789	179.511	203.483
Kortfristet del af langfristet gæld.....	14	44.393	49.613	29.813	26.094
Gæld til pengeinstitutter.....		140.441	145.101	0	0
Modtagne forudbetalinger vedr. igangværende arbejder.....	10	17.583	20.531	0	0
Leverandører af varer og tjenesteydelser.....		9.905	9.800	0	0
Gæld til tilknyttede selskaber.....		0	0	54.329	55.588
Selskabsskat.....		12.795	5.811	0	5.811
Anden gæld.....		229.857	241.758	3.908	3.609
Periodeafgrænsningsposter.....		2.083	2.450	0	0
Kortfristede gældsforpligtelser.....		457.057	475.064	88.050	91.102
GÆLDSFORPLIGTELSER.....		661.897	718.853	267.561	294.585
PASSIVER.....		736.109	770.888	312.285	317.290
Eventualposter mv.	15				
Pantsætninger og sikkerhedsstillelser	16				
Ejerforhold og nærtstående parter	17				
Honorar til generalforsamlingsvalgte revisorer	18				

PENGESTRØMSOPGØRELSE

	Koncernen		Moderselskabet	
	2015 tkr.	2014 tkr.	2015 tkr.	2014 tkr.
Årets resultat.....	24.755	15.273	24.755	15.273
Årets afskrivninger tilbageført.....	45.754	49.431	0	0
Resultat af tilknyttede selskaber.....	0	0	-34.999	-26.596
Skat af årets resultat tilbageført.....	11.766	8.318	-3.147	-3.670
Øvrige reguleringer.....	3.094	2.232	0	0
Betalt selskabsskat.....	-4.622	-4.800	5.434	3.670
Ændring i varebeholdninger.....	-138	232	0	0
Ændring i tilgodehavender.....	1.291	8.092	0	-11.245
Ændring i kortfristet gæld (ekskl. bank, skat og udbytte).....	-14.448	61.140	299	9.420
PENGESTRØMME FRA DRIFTSAKTIVITETER.....	67.452	139.918	-7.658	-13.148
Køb af immaterielle anlægsaktiver.....	-4.476	-4.316	0	0
Salg af immaterielle anlægsaktiver.....	441	182	0	0
Køb af materielle anlægsaktiver.....	-4.662	-10.059	0	0
Salg af materielle anlægsaktiver.....	1.457	2.441	0	0
Køb af finansielle anlægsaktiver.....	-5.085	-313.012	0	-312.217
Salg af finansielle anlægsaktiver.....	833	132	0	0
PENGESTRØMME FRA INVESTERINGSAKTIVITET.....	-11.492	-324.632	0	-312.217
Afdrag på lån.....	-51.800	-57.462	-27.883	-19.494
Provenu ved langfristet låneoptagelse.....	7.630	255.016	7.630	249.071
Betalt udbytte i regnskabsåret.....	-5.200	0	-5.200	0
Ændring i mellemregning tilknyttede virksomheder.....	0	0	-1.259	55.588
Andre pengestrømme vedrørende finansieringsaktiviteter.....	-630	5.200	34.370	40.200
PENGESTRØMME FRA FINANSIERINGSAKTIVITET.....	-50.000	202.754	7.658	325.365
ÆNDRING I LIKVIDER.....	5.960	18.040	0	0
Likvider 1. oktober.....	-142.785	-160.825	0	0
LIKVIDER 30. SEPTEMBER.....	-136.825	-142.785	0	0
Likvider 30. september specificeres således:				
Likvider.....	3.616	2.316	0	0
Gæld til pengeinstitutter.....	-140.441	-145.101	0	0
LIKVIDER, NETTOGÆLD.....	-136.825	-142.785	0	0

NOTER

	Koncernen		Moderselskabet		Note
	2014/15 tkr.	2013/14 tkr.	2014/15 tkr.	2013/14 tkr.	
Nettoomsætning					1
Segmentoplysning					
Revision.....	388.328	386.563	0	0	
Skatterådgivning.....	66.192	63.136	0	0	
Anden regnskabsassistance og rådgivning.....	449.734	446.717	0	0	
	904.254	896.416	0	0	
Personaleomkostninger					2
Gennemsnitligt antal medarbejdere...	988	986	0	0	
Gager.....	546.594	563.567	0	0	
Pensioner.....	68.574	60.880	0	0	
Andre omkostninger til social sikring..	6.759	7.172	0	0	
	621.927	631.619	0	0	
Vederlag til direktion oplyses ikke, da denne kun består af en direktør.					
Indtægter af kapitalandele					3
Resultat af kapitalandele i dattervirksomheder.....	0	0	46.885	38.482	
Afskrivning koncerngoodwill.....	0	0	-11.886	-11.886	
	0	0	34.999	26.596	
Finansielle indtægter					4
Renteindtægter fra tilknyttede virksomheder.....	0	0	1.500	1.500	
Finansielle indtægter i øvrigt.....	6.864	6.704	0	0	
	6.864	6.704	1.500	1.500	
Finansielle omkostninger					5
Renteomkostninger fra tilknyttede virksomheder.....	0	0	1.230	1.737	
Finansielle omkostninger i øvrigt.....	28.703	29.494	13.647	14.737	
	28.703	29.494	14.877	16.474	

NOTER

	Koncernen		Moderselskabet		Note
	2014/15 tkr.	2013/14 tkr.	2014/15 tkr.	2013/14 tkr.	
Skat af årets resultat					6
Beregnet skat af årets skattepligtige indkomst.....	11.606	6.851	-3.147	-3.670	
Regulering skat vedrørende tidligere år.....	0	155	0	0	
Regulering af udskudt skat.....	158	1.467	0	0	
	11.764	8.473	-3.147	-3.670	

Immaterielle anlægsaktiver

7

	Koncernen		
	Edb-programmer	Goodwill	Koncerngoodwill
Kostpris 1. oktober 2014.....	33.313	380.649	270.215
Tilgang.....	4.317	3.759	0
Afgang.....	-8	-433	0
Kostpris 30. september 2015.....	37.622	383.975	270.215
Afskrivninger 1. oktober 2014.....	28.302	200.275	22.719
Årets afskrivninger	3.249	19.094	13.511
Afskrivninger 30. september 2015.....	31.551	219.369	36.230
Regnskabsmæssig værdi 30. september 2015	6.071	164.606	233.985

Materielle anlægsaktiver

8

	Koncernen		
	Grunde og bygninger	Driftsmateriel og inventar	Indretning af lejede lokaler
Kostpris 1. oktober 2014.....	2.790	89.169	13.487
Tilgang.....	109	3.695	888
Afgang.....	0	-4.160	-67
Kostpris 30. september 2015.....	2.899	88.704	14.308
Af- og nedskrivninger 1. oktober 2014.....	366	67.110	9.059
Afskrivninger solgte aktiver.....	0	-2.727	-13
Årets afskrivninger	53	8.324	1.499
Af- og nedskrivninger 30. september 2015...	419	72.707	10.545
Regnskabsmæssig værdi 30. september 2015	2.480	15.997	3.763

Værdien af indregnede materielle anlægsaktiver, der ikke ejes af koncernen: 3.850 tkr.

NOTER

Note

Finansielle anlægsaktiver

9

	<u>Koncernen</u>
	Lejededesitum
Kostpris 1. oktober 2014.....	13.842
Tilgang.....	798
Afgang.....	-833
Kostpris 30. september 2015.....	13.807
Saldo 30. september 2015.....	13.807
Regnskabsmæssig værdi 30. september 2015.....	13.807
	<u>Moderselskabet</u>
	Kapitalandele i tilknyttede virksomheder
Kostpris 1. oktober 2014.....	312.217
Kostpris 30. september 2015.....	312.217
Opskrivninger 1. oktober 2014.....	5.714
Udloddet resultat.....	-35.000
Årets opskrivninger.....	46.885
Egenkapitalbevægelser.....	3.094
Opskrivninger 30. september 2015.....	20.693
Ned- og afskrivninger 1. oktober 2014.....	11.886
Afskrivninger på goodwill.....	11.886
Ned- og afskrivninger 30. september 2015.....	23.772
Regnskabsmæssig værdi 30. september 2015.....	309.138

Kapitalandele i dattervirksomheder (tkr.)

Navn og hjemsted	Egenkapital	Årets resultat	Stemme og ejerandel %
BDO Statsautoriseret revisionsaktieselskab, Aarhus, 100 % ejerandel.....	95.188	46.885	100
BDO Kommunernes Revision, København, 100 % ejerandel.....	61.980	5.980	100
Schrøder Partners A/S, Aarhus, 100 % ejerandel.....	3.591	2.910	100

NOTER

	Koncernen		Moderselskabet		Note
	2015 tkr.	2014 tkr.	2015 tkr.	2014 tkr.	
Igangværende arbejder					10
Samlet produktion på igangværende arbejder.....	541.165	548.146	0	0	
Aconto faktureret.....	-440.624	-450.298	0	0	
Igangværende arbejder for fremmed regning, netto.....	100.541	97.848	0	0	
Der indregnes således:					
Igangværende arbejder for fremmed regning (aktiver).....	118.124	118.379	0	0	
Modtagne forudbetalinger fra kunder (passiver).....	-17.583	-20.531	0	0	
	100.541	97.848	0	0	

Andre tilgodehavender

11

Andre tilgodehavender i koncernen, der forfalder senere end 1 år, udgør 734 tkr. I sidste regnskabsår udgjorde det 1.783 tkr.

Egenkapital

12

	Koncernen			
	Aktiekapital	Overført overskud	Foreslået udbytte for regnskabsåret	I alt
Egenkapital 1. oktober 2014.....	5.200	12.305	5.200	22.705
Kapitalforhøjelse.....	100	530	0	630
Køb af egne kapitalandele.....	0	-1.260	0	-1.260
Betalt udbytte.....	0	0	-5.200	-5.200
Nettoregulering af sikringsinstrumenter.....	0	3.094	0	3.094
Forslag til årets resultatdisponering.....	0	19.455	5.300	24.755
Egenkapital 30. september 2015.....	5.300	34.124	5.300	44.724

NOTER

Note

Egenkapital (fortsat)

12

	Morderselskabet			I alt
	Aktiekapital	Overført overskud	Foreslået udbytte for regnskabsåret	
Egenkapital 1. oktober 2014.....	5.200	12.305	5.200	22.705
Kapitalforhøjelse.....	100	530	0	630
Køb af egne kapitalandele.....	0	-1.260	0	-1.260
Betalt udbytte.....	0	0	-5.200	-5.200
Nettoregulering af sikringsinstrumenter.....	0	3.094	0	3.094
Forslag til årets resultatdisponering.....	0	19.455	5.300	24.755
Egenkapital 30. september 2015.....	5.300	34.124	5.300	44.724

Aktiekapitalen er blevet ændret i regnskabsåret 2014/15 med en kapitalforhøjelse på nom. 100 tkr. og i regnskabsåret 2013/14 med 4.630 tkr.

	2015 tkr.	2014 tkr.
Aktiekapital		
Aktiekapitalen er fordelt således:		
A-aktier, 212 stk. a nom. 25.000 kr.....	5.300	5.200
	5.300	5.200
Egne aktier		
Beholdningen af egne aktier er således:		
A-aktier, 8 stk. a nom. 25.000 kr.....	200	0
	200	0
Egne aktier i % af selskabskapitalen:		
A-aktier.....	3,8	0,0
	3,8	0,0

Der er i årets løb erhvervet egne aktier for 1.260 tkr. som et led i udtræden af aktionærer.

Hensættelse til udskudt skat

13

Hensættelse til udskudt skat vedrører forskelle mellem regnskabsmæssige og skattemæssige værdier på igangværende arbejder, tilgodehavender, immaterielle anlægsaktiver og materielle anlægsaktiver, herunder indregnede finansielle leasingkontrakter.

NOTER

Langfristede gældsforpligtelser

14

	Koncernen			
	1/10 2014 gæld i alt	30/9 2015 gæld i alt	Afdrag næste år	Restgæld efter 5 år
Medarbejderobligationer.....	8.753	0	0	0
Gældsbreve.....	260.200	226.601	34.324	67.561
Gæld finansiel leasing edb-udstyr.....	7.249	3.911	2.372	0
Ansvarlig lånekapital.....	17.200	18.721	7.697	4.900
	293.402	249.233	44.393	72.461
	Moderselskabet			
	1/10 2014 gæld i alt	30/9 2015 gæld i alt	Afdrag næste år	Restgæld efter 5 år
Gældsbreve.....	212.377	190.603	22.116	64.493
Ansvarlig lånekapital.....	17.200	18.721	7.697	4.900
	229.577	209.324	29.813	69.393

Eventualposter mv.

15

Der er indgået lejekontrakter for lejemål af kontorer. Lejekontrakterne har en uopsigelighedsperiode på mellem 3 måneder og 96 måneder. Forpligtelsen til leje i uopsigelighedsperioderne udgør 97,6 mio. kr. med den nuværende leje.

Der er indgået følgende operationelle leasingaftaler:

Kopimaskiner og printere med en samlet restydelse på 16,0 mio. kr.

Edb-programmer og datalinier på 8,0 mio. kr.

Samt personbiler med en samlet restydelse på 4,2 mio. kr.

Der er indgået en renteswapaftale med Danske Bank på 2,34 % af 175 mio. kr. Aftalen udløber den 1. november 2015 og er indregnet i balancen med dagsværdien pr. 30. september 2015.

Datterselskabet BDO Statsautoriseret revisionsaktieselskab har afgivet selvskyldnerkaution for BDO Kommunernes Revision, Godkendt revisionsaktieselskabs gæld til pengeinstitut. Gælden på kreditten pr. 30. september 2015 udgør 7,4 mio. kr.

Datterselskabet BDO Statsautoriseret revisionsaktieselskab er sammen med bl.a. medlemmer af de tidligere ledelser i ebh-fonden, ebh bank A/S, Løkken Sparekasse og Tønder Bank blevet stævnet for 1.364 mio kr. Kravet bestrides og udover internt ressourceforbrug og eksterne omkostninger til sagernes gennemførelse, som udgiftsføres i takt med deres afholdelse, forventes sagerne ikke at medføre omkostninger for selskabet.

Datterselskaberne er herudover part i enkelte ansvarssager og tvister. Der er afsat til den forventede økonomiske risiko herpå.

Hæftelse i sambeskatningen

Koncernens danske selskaber hæfter solidarisk for skat af koncernens sambeskattede indkomst og for visse eventuelle kildeskatter som udbytteskat.

Skyldig skat af koncernens sambeskattede indkomst udgør 12.795 tkr. pr. balancedagen.

NOTER

Pantsætninger og sikkerhedsstillelser

16

Til sikkerhed for gæld ifølge gældsbreve med restgæld 30. september 2015 på 30,8 mio. kr. har datterselskabet BDO Statsautoriseret revisionsaktieselskab udstedt skadesløsbreve på 70,3 mio. kr. med pant i goodwill til sælgerne heraf. Den regnskabsmæssige værdi udgør 145,5 mio. kr.

Datterselskabet BDO Statsautoriseret revisionsaktieselskab har afgivet virksomhedspant på 200 mio. kr. i driftsmateriel og inventar, beholdning af omkostningsvarer, igangværende arbejder, tilgodehavende honorarer og goodwill. Den regnskabsmæssige værdi udgør 365,9 mio. kr.

Ejerforhold og nærtstående parter

17

Fortegnelse over kapitalejere, som alle er statsautoriserede revisorer eller registrerede revisorer og ansat i dattervirksomheden BDO Statsautoriseret revisionsaktieselskab, og hvor ingen ejer over 2 % af aktiekapitalen:

Allan Andersen	Henrik Sonderup Poulsen	Ole Østergaard
Arne B. Jepsen	Jakob Ørkild Jensen	Per Christensen
Bent Christensen	Jann S. Mikkelsen	Per Frost Jensen
Bent Skov	Jeanette Staal	Per Kloborg
Bo Sørensen	Jens Peter Egebjerg Hansen	Peter Christensen
Brian Olsen Halling	Jesper Bechsgaard Jørgensen	Peter Have Jensen
Carsten Ellebye Madsen	Jesper Dahl Jepsen	Peter Kløvborg
Carsten Lyndgaard	John Damkier	Peter Møller
Claus Bonde Hansen	Jørgen Kjer	Peter Rasborg
Claus Muhlig	Klaus Grønæk Jakobsen	Poul Ø. Andersen
Claus Urhøj	Lars Ove Hansen	Steen Haagensen
Dan Bøæk Malmstrøm	Lars Vedel Kruse	Steen Pedersen
David Riis Nielsen	Morten Hagerup	Steen Pedersen
Egon Nissen	Morten Kallehauge	Søren Rasborg
Flemming Käehne	Morten Kenhof	Thomas Brørsen Jensen
Frank Lau	Morten Ovesen	Tommy Andersen
Georg Aaen	Niels Balshøj	Tommy W. Andreasen
Gregers Paulsen	Ole Christiansen	Tonny Løbner
Henning K. Nielsen	Ole C. K. Nielsen	Torben Gyde Jensen
Henning Wiese	Ole Ejsing	Torben Poulsen
Henrik Brünings	Ole Jørgensen	

I øvrigt har selskabet ikke nærtstående parter.

Honorar til generalforsamlingsvalgte revisorer

18

Lovpligtig revision.....	208	204	10	6
Erklæringsopgaver med sikkerhed.....	2	2	0	0
	210	206	10	6

ANVENDT REGNSKABSPRAKSIS

Årsrapporten for BDO Holding IV, Statsautoriseret revisionsaktieselskab for 2014/15 er aflagt i overensstemmelse med den danske årsregnskabslovs bestemmelser for virksomheder i regnskabsklasse C, stor virksomhed. Regnskab

Årsrapporten er udarbejdet efter samme regnskabspraksis som sidste år.

Generelt om indregning og måling

I resultatopgørelsen indregnes indtægter i takt med, at de indtjenes, herunder indregnes værdireguleringer af finansielle aktiver og forpligtelser. I resultatopgørelsen indregnes ligeledes alle omkostninger, herunder afskrivninger og nedskrivninger.

Aktiver indregnes i balancen, når det er sandsynligt, at fremtidige økonomiske fordele vil tilflyde selskabet, og aktivets værdi kan måles pålideligt.

Forpligtelser indregnes i balancen, når det er sandsynligt, at fremtidige økonomiske fordele vil fragå selskabet, og forpligtelsens værdi kan måles pålideligt.

Ved første indregning måles aktiver og forpligtelser til kostpris. Efterfølgende måles aktiver og forpligtelser som beskrevet for hver enkelt regnskabspost nedenfor.

Visse finansielle aktiver og forpligtelser måles til amortiseret kostpris, hvorved der indregnes en konstant effektiv rente over løbetiden. Amortiseret kostpris opgøres som oprindelig kostpris med fradrag af eventuelle afdrag samt tillæg/fradrag af den akkumulerede amortisering af forskellen mellem kostpris og nominelt beløb.

Ved indregning og måling tages hensyn til forudsigelige tab og risici, der fremkommer, inden årsrapporten aflægges, og som be- eller afkræfter forhold, der eksisterede på balancedagen.

Den regnskabsmæssige værdi af immaterielle og materielle anlægsaktiver gennemgås årligt for at afgøre, om der er indikation af værdiforringelse ud over det, som udtrykkes ved normal afskrivning. Hvis dette er tilfældet, foretages nedskrivning til den lavere genindvindingsværdi.

Afledte finansielle instrumenter

Afledte finansielle instrumenter indregnes første gang i balancen til kostpris og måles efterfølgende til dagsværdi. Positive og negative dagsværdier af afledte finansielle instrumenter indgår i tilgodehavender henholdsvis forpligtelser.

Ændring i dagsværdien af afledte finansielle instrumenter, der er klassificeret som og opfylder kriterierne for sikring af dagsværdien af et indregnet aktiv eller en indregnet forpligtelse, indregnes i resultatopgørelsen sammen med eventuelle ændringer i dagsværdien af det sikrede aktiv eller den sikrede forpligtelse.

Ændring i dagsværdien af afledte finansielle instrumenter, der er klassificeret som og opfylder betingelserne for sikring af fremtidige aktiver og forpligtelser, indregnes i tilgodehavender eller gæld samt på egenkapitalen. Resultater den fremtidige transaktion i indregning af aktiver eller forpligtelser, overføres beløb, som blev indregnet på egenkapitalen, fra egenkapitalen og indregnes i kostprisen for henholdsvis aktivet eller forpligtelsen. Resultater den fremtidige transaktion i indtægter eller omkostninger, overføres beløb, som blev indregnet på egenkapitalen, til resultatopgørelsen i den periode, hvor det sikrede påvirker resultatopgørelsen.

For eventuelle afledte finansielle instrumenter, som ikke opfylder betingelserne for behandling som sikringsinstrumenter, indregnes ændringer i dagsværdi i resultatopgørelsen løbende.

ANVENDT REGNSKABSPRAKSIS

Koncernregnskab

Koncernregnskabet omfatter modervirksomheden BDO Holding IV, Statsautoriseret revisionsaktieselskab samt dattervirksomheder, hvori BDO Holding IV, Statsautoriseret revisionsaktieselskab direkte eller indirekte besidder mere end 50 % af stemmerettighederne eller på anden måde har bestemmende indflydelse, jf. koncernoversigten.

Koncernregnskabet er udarbejdet som et sammendrag af modervirksomhedens og dattervirksomhedernes årsregnskaber ved sammenlægning af ensartede regnskabsposter. Ved konsolideringen foretages fuld eliminering af koncerninterne indtægter og omkostninger, aktiebesiddelser, interne mellemværender og udbytter samt realiserede og urealiserede fortjenester og tab ved transaktioner mellem de konsoliderede virksomheder.

Nyerhvervede eller nystiftede virksomheder indregnes i koncernregnskabet fra anskaffelsestidspunktet. Solgte eller afviklede virksomheder indregnes i den konsoliderede resultatopgørelse frem til afståelsestidspunktet. Sammenligningstal korrigeres ikke for nyhvervede, solgte eller afviklede virksomheder.

Kapitalandele i dattervirksomheder udlignes med den forholdsmæssige andel af dattervirksomhedernes dagsværdi af nettoaktiver og forpligtelser på anskaffelsestidspunktet.

Positive forskelsbeløb mellem anskaffelsværdi og dagsværdi af overtagne identificerede aktiver og forpligtelser, inklusiv hensatte forpligtelser til omstrukturering, indregnes under immaterielle anlægsaktiver som goodwill og afskrives systematisk over resultatopgørelsen efter en individuel vurdering af den økonomiske levetid, dog maksimalt 20 år. Negative forskelsbeløb, der modsvarer en forventet ugunstig udvikling i de pågældende virksomheder, indregnes i balancen som negativ goodwill under periodeafgrænsningsposter og indregnes i resultatopgørelsen i takt med, at den ugunstige udvikling realiseres.

RESULTATOPGØRELSEN

Nettoomsætning

Nettoomsætningen ved salg af tjenesteydelser indregnes i takt med, at tjenesteydelsen udføres, hvorved nettoomsætningen svarer til salgsværdien af årets udførte arbejde.

Andre eksterne omkostninger

Andre eksterne omkostninger omfatter omkostninger til uddannelse, markedsføring, administration, lokaler og tab på debitorer.

Personaleomkostninger

Personaleomkostninger omfatter løn og gager, inklusiv feriepenge og pensioner samt andre omkostninger til social sikring mv. til selskabets medarbejdere. I personaleomkostninger er fratrukket modtagne godtgørelser fra offentlige myndigheder.

Resultat af kapitalandele i dattervirksomheder

I selskabets resultatopgørelse indregnes den forholdsmæssige andel af dattervirksomheders resultat efter fuld eliminering af intern avance/tab og fradrag af afskrivning på goodwill.

Finansielle indtægter og omkostninger

Finansielle indtægter og omkostninger indeholder renteindtægter og -omkostninger, finansielle omkostninger ved finansiel leasing, realiserede og urealiserede kursgevinster og -tab vedrørende værdipapirer, gæld og transaktioner i fremmed valuta, amortisering af finansielle aktiver og forpligtelser. Finansielle indtægter og omkostninger indregnes med de beløb, der vedrører regnskabsåret.

ANVENDT REGNSKABSPRAKSIS

Skat

Årets skat, som består af årets aktuelle skat og forskydning i udskudt skat, indregnes i resultatopgørelsen med den del, der kan henføres til årets resultat, og direkte på egenkapitalen med den del, der kan henføres til posteringer direkte på egenkapitalen.

Selskabet er sambeskattet med koncernforbundne danske selskaber. Den aktuelle danske selskabsskat fordeles mellem de sambeskattede danske selskaber i forhold til disses skattepligtige indkomst og med fuld fordeling med refusion vedrørende skattemæssige underskud. De sambeskattede selskaber indgår i acontoskatteordningen.

BALANCEN

Immaterielle anlægsaktiver

Erhvervet goodwill måles til kostpris med fradrag af akkumulerede afskrivninger. Goodwill afskrives lineært over den vurderede økonomiske brugstid, der er vurderet til 20 år. Afskrivning på goodwill over 20 år afspejler efter ledelsens vurdering den økonomiske levetid for goodwill og er fastsat under hensyntagen til de forventede fremtidige nettoindtægter fra den aktivitet, som goodwill er knyttet til.

Edb-programmer måles til kostpris med fradrag af akkumulerede afskrivninger. Edb-programmer afskrives lineært over den vurderede økonomiske brugstid, der er vurderet til 3 år.

Immaterielle anlægsaktiver nedskrives generelt til genindvindingsværdi, hvis denne er lavere end regnskabsmæssig værdi.

Materielle anlægsaktiver

Materielle anlægsaktiver måles til kostpris med fradrag af akkumulerede af- og nedskrivninger. Der afskrives ikke på grunde.

Afskrivningsgrundlaget er kostpris med fradrag af den skønnede restværdi efter afsluttet brugstid.

Der foretages lineære afskrivninger baseret på følgende vurdering af aktivernes forventede brugstider og restværdi herefter:

	Brugstid	Restværdi
Bygninger.....	20 år	65 %
Driftsmateriel og inventar.....	2-8 år	0 %
Indretning af lejede lokaler.....	5-10 år	0 %

Fortjeneste eller tab ved afhændelse af materielle anlægsaktiver opgøres som forskellen mellem salgspris med fradrag af salgsomkostninger og den regnskabsmæssige værdi på salgstidspunktet. Fortjeneste eller tab indregnes i resultatopgørelsen under andre driftsindtægter eller andre drifts-omkostninger.

ANVENDT REGNSKABSPRAKSIS**BALANCEN****Leasingkontrakter**

Leasingkontrakter vedrørende materielle anlægsaktiver, hvor selskabet har alle væsentlige risici og fordele forbundet med ejendomsretten (finansiel leasing), indregnes i balancen som aktiver. Aktiverne måles ved første indregning i balancen til opgjort kostpris svarende til dagsværdi eller (hvis lavere) nutidsværdien af de fremtidige leasingydelser. Ved beregning af nutidsværdien anvendes leasingaftalens interne rentefod som diskonteringsfaktor eller en tilnærmet værdi for denne. Finansielt leasede aktiver afskrives som selskabets øvrige tilsvarende materielle anlægsaktiver.

Den kapitaliserede restleasingforpligtelse indregnes i balancen som en gældsforpligtelse, og leasingydelsens rentedel indregnes over kontraktens løbetid i resultatopgørelsen.

Alle øvrige leasingkontrakter betragtes som operationel leasing. Ydelser i forbindelse med operationel leasing og øvrige lejeaftaler indregnes i resultatopgørelsen over kontraktens løbetid. Selskabets samlede forpligtelse vedrørende operationelle leasing- og lejeaftaler oplyses under eventualposter mv.

Finansielle anlægsaktiver

Kapitalandele i dattervirksomheder måles i balancen til den forholdsmæssige andel af virksomhedernes regnskabsmæssige indre værdi opgjort efter moderselskabets regnskabspraksis med fradrag eller tillæg af urealiserede koncerninterne avancer og tab og med tillæg eller fradrag af resterende værdi af positiv eller negativ goodwill opgjort efter overtagelsesmetoden. Koncerngoodwill afskrives lineært over den vurderede økonomiske brugstid, der er vurderet til 20 år. Afskrivning på koncerngoodwill over 20 år afspejler efter ledelsens vurdering den økonomiske levetid for koncerngoodwill og er fastsat under hensyntagen til de forventede fremtidige nettoindtægter fra den aktivitet, som koncerngoodwill er knyttet til. Dattervirksomhed der ikke har samme regnskabsår som moderselskabet, er indregnet til den indre værdi pr. 30/9 2015.

Ved køb af dattervirksomheder anvendes overtagelsesmetoden, jf. beskrivelse ovenfor under koncernregnskabet.

Nettoopskrivning af kapitalandele i dattervirksomheder overføres under egenkapitalen til reserve for nettoopskrivning efter den indre værdis metode i det omfang, den regnskabsmæssige værdi overstiger anskaffelsværdien. Udbytte fra dattervirksomheden, der forventes vedtaget inden godkendelsen af moderselskabets årsrapport, bindes ikke på opskrivningsreserven.

Deposita omfatter huslejedeposita, som indregnes og måles til kostpris. Der afskrives ikke på deposita.

Varebeholdninger

Beholdninger af omkostningsvarer måles til kostpris.

Tilgodehavender

Tilgodehavender måles til amortiseret kostpris, hvilket sædvanligvis svarer til nominel værdi. Værdien reduceres med nedskrivning til imødegåelse af forventede tab.

Igangværende arbejder for fremmed regning

Igangværende arbejder for fremmed regning måles til salgsværdien af det udførte arbejde. Salgsværdien måles på baggrund af færdiggørelsesgraden på balancedagen og de samlede forventede indtægter på det enkelte igangværende arbejde.

Det enkelte igangværende arbejde indregnes i balancen under tilgodehavender eller gældsforpligtelser, afhængig af nettoværdien af salgssummen med fradrag af acontofaktureringer og -betalinger.

Omkostninger i forbindelse med salgsarbejde og opnåelse af kontrakter indregnes i resultatopgørelsen i takt med, at de afholdes.

ANVENDT REGNSKABSPRAKSIS

Periodeafgrænsningsposter, aktiver

Periodeafgrænsningsposter indregnet under aktiver omfatter afholdte omkostninger vedrørende efterfølgende regnskabsår.

Andre værdipapirer og kapitalandele

Værdipapirer og kapitalandele anses for omsætningsaktiver, der måles til dagsværdi, såfremt denne findes, ellers anvendes kostprisen som bedste udtryk for dagsværdi.

Udbytte

Udbytte, som forventes udbetalt for året, vises som en særskilt post under egenkapitalen.

Skyldig skat og udskudt skat

Aktuelle skatteforpligtelser og tilgodehavende aktuel skat indregnes i balancen som beregnet skat af årets skattepligtige indkomst reguleret for skat af tidligere års skattepligtige indkomster samt for betalte acontoskatter.

Udskudt skat måles af midlertidige forskelle mellem regnskabsmæssig og skattemæssig værdi af aktiver og forpligtelser.

Udskudt skat måles på grundlag af de skatteregler og skattesatser, der med balancedagens lovgivning vil være gældende, når den udskudte skat forventes udløst som aktuel skat. Ændring i udskudt skat som følge af ændringer i skattesatser indregnes i resultatopgørelsen bortset fra poster, der føres direkte på egenkapitalen.

Gældsforpligtelser

Finansielle forpligtelser indregnes ved låneoptagelse til det modtagne provenu efter fradrag af afholdte låneomkostninger. I efterfølgende perioder måles de finansielle forpligtelser til amortiseret kostpris svarende til den kapitaliserede værdi ved anvendelse af den effektive rente, således at forskellen mellem provenuet og den nominelle værdi indregnes i resultatopgørelsen over låneperioden.

Andre gældsforpligtelser, som omfatter gæld til leverandører, tilknyttede og associerede virksomheder samt anden gæld, måles til amortiseret kostpris, hvilket sædvanligvis svarer til nominal værdi.

Under periodeafgrænsningsposter indregnet under passiver indgår modtagne betalinger vedrørende indtægter i de efterfølgende år.

Omregning af fremmed valuta

Transaktioner i fremmed valuta omregnes til transaktionsdagens kurs. Valutakursdifferencer, der opstår mellem transaktionsdagens kurs og kursen på betalingsdagen indregnes i resultatopgørelsen som en finansiel post.

Hvis valutapositionen anses for sikring af fremtidige pengestrømme, indregnes urealiserede værdireguleringer direkte på egenkapitalen.

Tilgodehavender, gæld og andre monetære poster i fremmed valuta, som ikke er afregnet på balancedagen, måles til balancedagens valutakurs. Forskellen mellem balancedagens kurs og kursen på tidspunktet for tilgodehavendets eller gældens opståen indregnes i resultatopgørelsen under finansielle indtægter og omkostninger.

ANVENDT REGNSKABSPRAKSIS**PENGESTRØMSOPGØRELSE**

Pengestrømsopgørelsen viser pengestrømmene for året fordelt på driftsaktivitet, investeringsaktivitet og finansieringsaktivitet for året, årets forskydning i likvider samt likvider ved årets begyndelse og slutning.

Pengestrømme fra driftsaktivitet

Pengestrømme fra driftsaktivitet opgøres som årets resultat reguleret for ikke-kontante driftsposter, ændring i driftskapital og betalt selskabsskat.

Pengestrømme fra investeringsaktivitet

Pengestrømme fra investeringsaktivitet omfatter betaling i forbindelse med køb og salg af immaterielle, materielle og finansielle anlægsaktiver.

Pengestrømme fra finansieringsaktivitet

Pengestrømme fra finansieringsaktivitet omfatter ændringer i størrelse eller sammensætning af aktiekapital og omkostninger forbundet hermed samt optagelse af lån samt afdrag på rentebærende gæld og betaling af udbytte til selskabsdeltagere.

Likvider

Likvider omfatter kassekredit og likvide beholdninger.

NØGLETAL

De i hoved- og nøgletaloversigten anførte nøgletal er beregnet således:

Overskudsgrad:

$$\frac{\text{Driftsresultat} \times 100}{\text{Nettoomsætning}}$$

Afkastningsgrad:

$$\frac{\text{Resultat før skat} \times 100}{\text{Gennemsnitlige aktiver}}$$

Soliditetsgrad:

$$\frac{\text{Egenkapital ekskl. minoritetsint., ultimo} \times 100}{\text{Passiver i alt, ultimo}}$$

Nøgletallene følger i al væsentlighed Den Danske Finansanalytikerforenings anbefalinger