

Roed Invest 1 ApS

Østergade 122, 9440 Aabybro

CVR-nr. 37 16 84 67

Årsrapport 2023

Godkendt på selskabets generalforsamling, den 9. juli 2024

Dirigent:

.....
Peter Roed

Indhold

Ledespåtegning	2
Den uafhængige revisors revisionspåtegning	3
Ledelsesberetning	6
Koncern- og årsregnskab 1. januar - 31. december	13
Resultatopgørelse	13
Balance	14
Egenkapitalopgørelse	16
Pengestrømsopgørelse	17
Noter	18

Ledespåtegning

Direktionen har dags dato behandlet og godkendt årsrapporten for regnskabsåret 1. januar - 31. december 2023 for Roed Invest 1 ApS.

Årsrapporten er aflagt i overensstemmelse med årsregnskabsloven.

Det er vores opfattelse, at koncernregnskabet og årsregnskabet giver et retvisende billede af koncernens og selskabets aktiver, passiver og finansielle stilling pr. 31. december 2023 samt af resultatet af koncernens og selskabets aktiviteter og pengestrømme for regnskabsåret 1. januar - 31. december 2023.

Det er endvidere vores opfattelse, at ledelsesberetningen indeholder en retvisende redegørelse for udviklingen i koncernens og selskabets aktiviteter og økonomiske forhold, årets resultat og for koncernens og selskabets finansielle stilling.

Årsrapporten indstilles til generalforsamlingens godkendelse.

Aabybro, den 9. juli 2024

Direktion:

.....
Peter Roed

.....
Inger Roed

Den uafhængige revisors revisionspåtegning

Til kapitalejerne i Roed Invest 1 ApS

Konklusion

Vi har revideret koncernregnskabet og årsregnskabet for Roed Invest 1 ApS for regnskabsåret 1. januar –31. december 2023, der omfatter resultatopgørelse, balance, egenkapitalopgørelse, pengestrømsopgørelse og noter, herunder anvendt regnskabspraksis, for såvel koncernen som selskabet. Koncernregnskabet og årsregnskabet udarbejdes efter årsregnskabsloven.

Det er vores opfattelse, at koncernregnskabet og årsregnskabet giver et retvisende billede af koncernens og selskabets aktiver, passiver og finansielle stilling pr. 31. december 2023 samt af resultatet af koncernens og selskabets aktiviteter og pengestrømme for regnskabsåret 1. januar –31. december 2023 i overensstemmelse med årsregnskabsloven.

Grundlag for konklusion

Vi har udført vores revision i overensstemmelse med internationale standarder om revision og de yderligere krav, der er gældende i Danmark. Vores ansvar ifølge disse standarder og krav er nærmere beskrevet i revisionspåtegningens afsnit "Revisors ansvar for revisionen af koncernregnskabet og årsregnskabet" (herefter benævnt "regnskaberne"). Det er vores opfattelse, at det opnåede revisionsbevis er tilstrækkeligt og egnet som grundlag for vores konklusion.

Uafhængighed

Vi er uafhængige af koncernen i overensstemmelse med International Ethics Standards Board for Accountants' internationale retningslinjer for revisoreres etiske adfærd (IESBA Code) og de yderligere etiske krav, der er gældende i Danmark, ligesom vi har opfyldt vores øvrige etiske forpligtelser i henhold til disse krav og IESBA Code.

Ledelsens ansvar for regnskaberne

Ledelsen har ansvaret for udarbejdelsen af et koncernregnskab og et årsregnskab, der giver et retvisende billede i overensstemmelse med årsregnskabsloven. Ledelsen har endvidere ansvaret for den interne kontrol, som ledelsen anser for nødvendig for at udarbejde regnskaberne uden væsentlig fejlinformation, uanset om denne skyldes besvigelser eller fejl.

Ved udarbejdelsen af regnskaberne er ledelsen ansvarlig for at vurdere koncernens og selskabets evne til at fortsætte driften; at oplyse om forhold vedrørende fortsat drift, hvor dette er relevant; samt at udarbejde regnskaberne på grundlag af regnskabsprincippet om fortsat drift, medmindre ledelsen enten har til hensigt at likvidere koncernen eller selskabet, indstille driften eller ikke har andet realistisk alternativ end at gøre dette.

Revisors ansvar for revisionen af regnskaberne

Vores mål er at opnå høj grad af sikkerhed for, om regnskaberne som helhed er uden væsentlig fejlinformation, uanset om denne skyldes besvigelser eller fejl, og at afgive en revisionspåtegning med en konklusion. Høj grad af sikkerhed er et højt niveau af sikkerhed, men er ikke en garanti for, at en revision, der udføres i overensstemmelse med internationale standarder om revision og de yderligere krav, der er gældende i Danmark, altid vil afdække væsentlig fejlinformation, når sådan findes. Fejlinformationer kan opstå som følge af besvigelser eller fejl og kan betragtes som væsentlige, hvis det med rimelighed kan forventes, at de enkeltvis eller samlet har indflydelse på de økonomiske beslutninger, som regnskabsbrugere træffer på grundlag af regnskaberne.

Den uafhængige revisors revisionspåtegning

Som led i en revision, der udføres i overensstemmelse med internationale standarder om revision og de yderligere krav, der er gældende i Danmark, foretager vi faglige vurderinger og opretholder professionel skepsis under revisionen. Herudover:

- ▶ Identificerer og vurderer vi risikoen for væsentlig fejlinformation i regnskaberne, uanset om denne skyldes besvigelser eller fejl, udfører og udfører revisionshandlinger som reaktion på disse risici samt opnår revisionsbevis, der er tilstrækkeligt og egnet til at danne grundlag for vores konklusion. Risikoen for ikke at opdage væsentlig fejlinformation forårsaget af besvigelser er højere end ved væsentlig fejlinformation forårsaget af fejl, idet besvigelser kan omfatte sammensværgelser, dokumentfalsk, bevidste udeladelser, vildledning eller tilsidesættelse af intern kontrol.
- ▶ Opnår vi forståelse af den interne kontrol med relevans for revisionen for at kunne udforme revisionshandlinger, der er passende efter omstændighederne, men ikke for at kunne udtrykke en konklusion om effektiviteten af koncernens og selskabets interne kontrol.
- ▶ Tager vi stilling til, om den regnskabspraksis, som er anvendt af ledelsen, er passende, samt om de regnskabsmæssige skøn og tilknyttede oplysninger, som ledelsen har udarbejdet, er rimelige.
- ▶ Konkluderer vi, om ledelsens udarbejdelse af regnskaberne på grundlag af regnskabsprincippet om fortsat drift er passende, og om der på grundlag af det opnåede revisionsbevis er væsentlig usikkerhed forbundet med begivenheder eller forhold, der kan skabe betydelig tvivl om koncernens og selskabets evne til at fortsætte driften. Hvis vi konkluderer, at der er en væsentlig usikkerhed, skal vi i vores revisionspåtegning gøre opmærksom på oplysninger herom i regnskaberne eller, hvis sådanne oplysninger ikke er tilstrækkelige, modificere vores konklusion. Vores konklusion er baseret på det revisionsbevis, der er opnået frem til datoen for vores revisionspåtegning. Fremtidige begivenheder eller forhold kan dog medføre, at koncernen og selskabet ikke længere kan fortsætte driften.
- ▶ Tager vi stilling til den samlede præsentation, struktur og indhold af regnskaberne, herunder noteoplysningerne, samt om regnskaberne afspejler de underliggende transaktioner og begivenheder på en sådan måde, at der gives et retvisende billede heraf.
- ▶ Opnår vi tilstrækkeligt og egnet revisionsbevis for de finansielle oplysninger for virksomhederne eller forretningsaktiviteterne i koncernen til brug for at udtrykke en konklusion om koncernregnskabet. Vi er ansvarlige for at lede, føre tilsyn med og udføre koncernrevisionen. Vi er eneansvarlige for vores revisionskonklusion.

Vi kommunikerer med den øverste ledelse om bl.a. det planlagte omfang og den tidsmæssige placering af revisionen samt betydelige revisionsmæssige observationer, herunder eventuelle betydelige mangler i intern kontrol, som vi identificerer under revisionen.

Udtalelse om ledelsesberetningen

Ledelsen er ansvarlig for ledelsesberetningen.

Vores konklusion om regnskaberne omfatter ikke ledelsesberetningen, og vi udtrykker ingen form for konklusion med sikkerhed om ledelsesberetningen.

I tilknytning til vores revision af regnskaberne er det vores ansvar at læse ledelsesberetningen og i den forbindelse overveje, om ledelsesberetningen er væsentligt inkonsistent med regnskaberne eller vores viden opnået ved revisionen eller på anden måde synes at indeholde væsentlig fejlinformation.

Vores ansvar er derudover at overveje, om ledelsesberetningen indeholder krævede oplysninger i henhold til årsregnskabsloven.

Den uafhængige revisors revisionspåtegning

Baseret på det udførte arbejde er det vores opfattelse, at ledelsesberetningen er i overensstemmelse med regnskaberne og er udarbejdet i overensstemmelse med årsregnskabslovens krav. Vi har ikke fundet væsentlig fejlinformation i ledelsesberetningen.

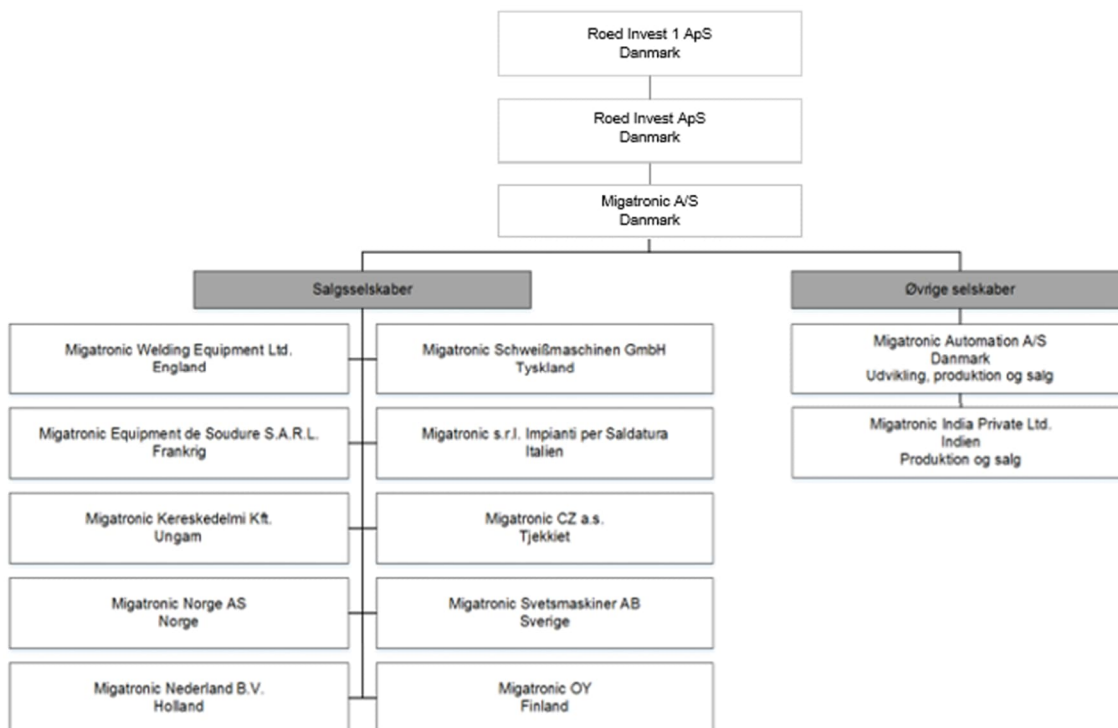
Aalborg, den 9. juli 2024
EY Godkendt Revisionspartnerselskab
CVR-nr. 30 70 02 28

Allan Terp
statsaut. Revisor
mne 33198

Chris Mark
statsaut. revisor
mne 42788

Ledelsesberetning

Koncerndiagram



Dattervirksomhederne til Migatronic A/S er alle 100 %ejede virksomheder.

Roed Invest ApS ejer 96 %af aktier i Migatronic A/S samt besidder 98,28 %af stemmerettighederne i selskabet.

Roed Invest 1 ApS ejer 1 %af anparterne i Roed Invest ApS samt besidder 78 %af stemmerettighederne i selskabet.

Ledelsesberetning

Oplysninger om selskabet

Navn	Roed Invest 1 ApS
Adresse, postnr. by	Østergade 122, 9440 Aabybro
CVR-nr.	37 16 84 67
Stiftet	1. januar 2015
Hjemstedskommune	Jammerbugt
Regnskabsår	1. januar –31. december
Direktion	Peter Roed Inger Roed
Revision	EY Godkendt Revisionspartnerselskab Østre Havnegade 65, 9000 Aalborg

Ledelsesberetning

Hoved- og nøgletal for koncernen

mio. kr.	2023	2022	2021	2020	2019*
Hovedtal					
Nettoomsætning	370,2	387,3	346,8	288,1	334,7
Resultat af primær drift	-16,6	10,9	9,4	-2,1	14,3
Resultat af finansielle poster	-4,6	-2,9	1,7	0,8	4,2
Resultat før skat	-21,2	8,0	10,9	-1,4	18,5
Årets resultat	-17,2	6,9	8,6	-3,0	13,1
Anlægsaktiver	129,1	117,3	109,0	103,8	97,7
Omsætningsaktiver	177,4	174,7	168,2	168,2	167,4
Aktiver i alt	306,5	292,0	277,2	272,0	265,1
Heraf til investering i materielle anlægsaktiver	6,0	4,9	11,9	10,1	20,0
Egenkapital ekskl. minoritetsinteresser	0,6	0,8	0,8	0,9	0,9
Egenkapital inkl. minoritetsinteresser	88,2	108,8	103,5	157,9	164,8
Hensatte forpligtelser	17,0	21,4	23,2	19,0	19,2
Langfristede gældsforpligtelser	16,9	30,7	12,9	25,0	20,5
Kortfristede gældsforpligtelser	184,4	131,1	137,5	70,1	60,7
Overskudsgrad	-4,5 %	2,8 %	2,7 %	-0,7 %	4,3 %
Egenkapitalforrentning	-17,5 %	6,5 %	8,2 %	3,3 %	8,2 %
Bruttomargin	35,9 %	44,3 %	43,0 %	43,8 %	43,3 %
Soliditetsgrad	28,8 %	37,3 %	37,3 %	58,1 %	62,2 %
Likviditetsgrad	1	1,3	1,2	2,4	2,5

* Sammenligningstallene for 2019 ikke tilpasset den ændrede praksis ved overgang til årsregnskabsloven men er udarbejdet efter IFRS.

Nøgletallene er beregnet i overensstemmelse med Finansforeningens anbefalinger.

De i hoved- og nøgletaloversigten anførte nøgletal er beregnet således:

Overskudsgrad	$\frac{\text{Driftsresultat (EBIT)} \times 100}{\text{Nettoomsætning}}$
Bruttomargin	$\frac{\text{Bruttoresultat} \times 100}{\text{Nettoomsætning}}$
Likviditetsgrad	$\frac{\text{Kortfristede aktiver} \times 100}{\text{kortfristede forpligtelser}}$
Soliditetsgrad	$\frac{\text{Egenkapital ultimo} \times 100}{\text{Passiver i alt, ultimo}}$
Egenkapitalforrentning	$\frac{\text{Årets resultat efter skat ekskl. minoritetsint.} \times 100}{\text{Gennemsnitlig egenkapital ekskl. minoritetsint.}}$

Ledelsesberetning

Beretning

Virksomhedens hovedaktiviteter

Selskabets hovedaktivitet er investeringsvirksomhed.

Selskabet er modervirksomhed for Roed Invest ApS, der har bestemmende indflydelse i Migatronic A/S, hvis hovedaktiviteter er udvikling, produktion og salg af svejsemaskiner og tilbehør, der bl.a. afsættes til industrien og autobranschen.

Udvikling i aktiviteter og økonomiske forhold

Årets resultat i modervirksomheden udgør et underskud på -242 t.kr. mod et overskud på 27 t.kr. i 2022. Koncernens resultat udgør et underskud på -17.245 t.kr.

Årets resultat i modervirksomheden er utilfredsstillende.

Koncernomsætningen udgør i forhold til sidste år et fald på 5 % til 370.237 t.kr. Udviklingen er utilfredsstillende, men vurderes at være et udtryk for generelt vigende markedsforhold i særligt Europa, som følge af stigende renteniveauer og usikkerhed knyttet til krigen i Ukraine.

Særligt salget af svejsemaskiner og tilbehør har gennemgået en negativ udvikling i 2023 med et fald på 14,3 % for dette segment. Anderledes positiv er udviklingen i koncernens aktiviteter for automatiserede svejse løsninger, der i 2023 har oplevet en stigning på 22 %. Automatiseringsløsninger udgør nu 27,8 % af koncernens samlede aktiviteter.

Resultat for koncernen i 2023 udgør et underskud før skat på -21.190 t.kr. Forventningerne lød på et resultat i niveauet 8 – 12.000 t.kr., og årets resultat for 2023 er således markant under forventningerne til 2023 og anses af ledelsen for særdeles utilfredsstillende. Afmatningen i selskabets kernemarkeder har vist sig at være dybere end ledelsen havde forudset. De forventede vækstmarkeder, såsom Power-to-X er udviklet langsommere end forventet, og den positive udvikling fra dette segment er dermed udeblevet. Endvidere er koncernen påvirket af nedgangen i byggerisektoren, som har haft en kraftig nedgang. Koncernen har i de seneste år investeret massivt i udviklingen af koncerns fremtidige produktprogram, hvilket er fortsat igennem 2023. Udviklingen af koncernens banebrydende nye platform har været ramt af forsinkelse, og man har derfor ikke kunnet release nye produkter til markedet i 2023. Dertil kommer, at der er investeret kraftigt i facelift af koncernens eksisterende produktprogram, og denne investering har resulteret i store vedligeholdelsesomkostninger i 2023.

Den samlede balancesum udgør 306.488 t.kr. mod 291.967 t.kr. sidste år. Stigningen skyldes især fortsatte investeringer i udvikling af fremtidens produktprogram samt større projekter i koncernens automatiseringssegment.

Likviditetsberedskab og finansiering

Som følge af underskuddet i 2023 har koncernen i 2024 arbejdet på at styrke selskabets likviditetsberedskab med henblik på at sikre en finansiering der understøtter koncernens aktiviteter og planer de kommende år.

Styrken ved at være en familieejet koncern, hvor ejerne har fokus på den langsigtede værdiskabelse har vist sit værd i denne proces, hvilket har medført at aktionærerne har ydet et ansvarligt lån på 7 mio. kr.

Herudover er koncernens kreditfaciliteter hos Nordea Bank Danmark A/S forlænget frem til maj 2025 ligesom der er indgået aftale med EIFO omkring optagelse af lån på 14 mio. kr. Lånet fra EIFO skal anvendes til finansiering af koncernens fremtidige udviklingsprojekter, der forventes bibeholdt på et højt niveau i de kommende år.

Ud over ovenstående har Migatronic Automation A/S i 2024 solgt sin ejendom i Aabybro, hvilket har medført en regnskabsmæssig avance på 11 mio. kr. og en styrkelse af likviditetsberedskabet med 15 mio. kr.

Ledelsen vurderer med baggrund i ovenstående, at der er et tilstrækkeligt likviditetsberedskab til gennemførelse af aktiviteter og drift i henhold til det foreliggende budget for 2024.

I forbindelse med genforhandling af koncernens kreditfaciliteter hos Nordea Bank Danmark A/S og optagelse af lån hos EIFO er der givet virksomhedspant i koncernens aktiver for samlet 64 mio. kr., ligesom der er etableret krydskautationer mellem koncernens selskaber og afgivet pant i datterselskabsaktierne i Migatronic A/S og Migatronic Automation A/S.

Ledelsesberetning

Beretning

Forventet udvikling

Afmatningen på koncernens hovedmarkeder er fortsat ind i 2024. Den negative udvikling synes at have ramt bredt på tværs af markedsaktørerne inden for svejsemaskiner. Ledelsen vurderer, at tilbageholdenheden fortsat kan henføres til renteniveau og inflation samt usikkerheden i Østeuropa.

Ledelsen har stor fokus på de svære markedsconditioner og har i 2024 gennemført en række organisatoriske tiltag til imødegåelse heraf. Koncernen er fokuseret på identificeret vækstlommer i markedet og forfølger disse intenst.

Koncernen vil i 2024 fortsat investere betydeligt i digitalisering og produktudvikling af såvel svejsemaskiner som standardiserede automatiseringsløsninger for at forstærke produktprogrammet yderligere og matche de fremtidige behov hos kunderne. Disse investeringer forventes også i 2024 at belaste koncernens resultat negativt, men det er en altafgørende forudsætning for at øge selskabets toplinje og derved indtjening på sigt. Selskabet har i 2024 lanceret en ny maskine baseret på koncernens nyudviklede koncept, og indsalget til denne maskine er positivt.

Koncernen forventer på baggrund af ovenstående, at resultatet før skat i 2024 er i niveauet 0 - 5.000 t.kr.

Til underbygning af koncernens budgetter for 2024 har ledelsen sikret sig ny kapital fra aktionærerne, i form af ansvarlige lån samt engagementsbekræftelse fra selskabets bankforbindelse til gennemførelse af budget og planer for 2024.

Risikoforhold

Koncernen er som følge af sin drift, investeringer og finansiering eksponeret over for en række finansielle risici, herunder valutarisici, renterisici, råvarerisici, likviditetsrisici samt kreditrisici.

Det er koncernens politik ikke at foretage aktiv spekulation i finansielle risici. Koncernens finansielle styring retter sig således alene mod styring og eventuel afdækning af de finansielle risici, der er en direkte følge af koncernens drift, investeringer og finansiering.

Valutarisici

Koncernen er eksponeret for valutakursudsving som følge af, at de enkelte koncernvirksomheder foretager købs- og salgstransaktioner og har tilgodehavender og gæld i andre valutaer end deres egen funktionelle valuta.

Koncernens resultatopgørelse og anden totalindkomst påvirkes som følge af investeringen i udenlandske dattervirksomheder endvidere af valutakursudsving ved omregningen til danske kroner ved regnskabsafslæggelsen.

Koncernens valutarisici søges primært afdækket ved, at indtægter og omkostninger afholdes i samme valuta, og der anvendes derfor kun i begrænset omfang afledte finansielle instrumenter til afdækning af valutarisici. Der er ikke foretaget afdækning via afledte finansielle instrumenter pr. 31. december 2023.

Videnressourcer

Velkvalificerede medarbejdere og innovative produkter er blandt koncernens vigtigste konkurrenceparametre, og løbende udvikling af hele organisationen er derfor i fokus.

Koncernen har formået at fastholde sin position blandt verdens teknologisk førende producenter af svejsemaskiner. Det skyldes, at investeringerne i innovativ produktudvikling fastholdes på et højt niveau. Samtidig formår koncernen at anvende den store markeds-mæssige viden og forståelse for kundernes behov, som virksomheden besidder, og ikke mindst at omsætte denne viden til produkter, der lever op til kundernes krav og forventninger.

Ledelsesberetning

Beretning

Koncernen har i 2023 forsat de strategiske samarbejdsaftaler primært med leverandører af viden og teknik. Dette sikrer, at koncernen fortsat har adgang til de nødvendige videnressourcer, der er essentielle for at fortsætte den teknologiske udvikling af koncernens produkter. Ydermere er adgangen til og brugen af data til at understøtte vores kunder i højere og højere grad en faktor for kunne yde kunderne den bedste service og ydelse. Derfor er der i koncernen ligeledes fokus på at tiltrække de nødvendige ressourcer inden for dette felt. Adgangen til de nødvendige videnressourcer vil være absolut kritisk for at koncernen kan opretholde såvel vækst som udviklingshastigheden for nye produkter fremadrettet. Koncernen vil fremadrettet opretholde et fokus på teknologipartnerskaber for den vej igennem at kunne forbedre adgang til viden og teknologi.

Redegørelse for samfundsansvar og kønsfordeling i ledelsen

Koncernen har udarbejdet en lovpligtig redegørelse for samfundsansvar, jf. Årsregnskabslovens §99a. Redegørelsen for koncernens politik og initiativer om samfundsansvar i 2023 er offentliggjort på koncernens hjemmeside:

www.migatronic.com/csr2023

Koncernen er bevidst om det ansvar, som selskabet har i forhold til omkringliggende samfund. Samfundsansvar er en kontinuerlig proces, som er blevet en integreret og naturlig del af det daglige arbejde. I redegørelsen indgår oplysninger om politikker, aktiviteter, risici og resultater for følgende områder:

- Menneskerettigheder og forretningsetik
- Arbejds- og medarbejderforhold
- Sociale forhold
- Miljø- og klimamæssige forhold.

Redegørelse for den kønsmæssige sammensætning af ledelsen i henhold til årsregnskabslovens § 99b

Denne redegørelse tager udgangspunkt i det danske moderselskab.

Øverste ledelsesorgan

Det øverste ledelsesorgan på Migatronic A/S er direktionen, der består af 1 mand og 1 kvinde.

Det vigtigste kriterium for valg af ledelsesmedlemmer er, at kandidaten har de rette faglige kompetencer i forhold til det givne job og de øvrige ledelsesmedlemmer. Den endelige udvælgelse vil derfor altid ske ud fra en helhedsbetragtning af det aktuelle stillingsindhold og kandidatens kompetencer.

Vi tilstræber så vidt muligt at have en ligelig fordeling af mænd og kvinder i ledelsen.

5-årsoversigt

	2023	2024	2025	2026	2027
Øverste ledelsesorgan (direktionen)					
Samlet antal medlemmer	2				
Underrepræsenteret køn i procent					
Målt i procent					
Årstal for målopfyldelse					

Roed Invest 1 ApS er ikke omfattet af forpligtelsen til at opstille måltal og årstal for opfyldelse i Øverste ledelsesorgan, da selskabet med den nuværende fordeling har opnået en ligelig fordeling.

Ledelsesberetning

Beretning

Redegørelse for dataetik

Koncernens politik for dataetik, dataanvendelse og dataetiske adfærd er til enhver tid at have en ansvarlig og ordentlig brug af data, som også er i tråd med koncernens it-sikkerhedspolitik og gældende GDPR-regler.

Politikken omhandler de kundedata, vi indsamler og behandler, men også al øvrig data, som vi måtte behandle, ligesom politikken også omfatter dataetiske overvejelser hos koncernens leverandører og samarbejdspartnere. Koncernens dataetiske adfærd skal bidrage positivt til kundernes tryghed med udgangspunkt i, at de data, kunden overgiver til os, er kundens egne og behandles inden for de gældende lovmæssige rammer.

Vi værner om sikkerheden for behandlingen af persondata og andre data og sikrer, at disse data ikke opbevares i et længere tidsrum, end det er nødvendigt til de formål, hvortil de pågældende databehandles.

Politikken for dataetik revideres løbende og minimum hver tredje år.

Begivenheder efter balancedagen

Der er, bortset fra omtale af yderligere kautio og sikkerhedsstillelser i 2024 i afsnittet om koncernens likviditets- og kapitalberedskab ovenfor, ikke sket væsentlige begivenheder efter balancedagen.

Koncern- og årsregnskab 1. januar - 31. december

Resultatopgørelse

Note	t.kr.	Koncern		Modervirksomhed	
		2023	2022	2023	2022
2	Nettoomsætning	370.237	387.253	0	0
	Ændring i lagre af færdigvarer og varer under fremstilling	-6.866	-5.571	0	0
	Andre driftsindtægter	194	178	0	0
	Indtægter i alt	363.565	381.860	0	0
	Omkostninger til råvarer og hjælpematerialer	-187.053	-174.999	0	0
	Andre eksterne omkostninger	-58.095	-50.330	-67	-32
3	Personaleomkostninger	-135.727	-144.345	0	0
	Arbejde udført for egen regning og opført under aktiver	14.559	15.120		
	Afskrivninger	-13.878	-15.849	0	0
	Andre driftsomkostninger	0	-7	0	0
	Resultat af primær drift	-16.629	11.450	-67	-32
	Indtægter af kapitalandele i dattervirksomhed	0	0	-178	58
4	Finansielle indtægter	1.531	632	0	0
	Finansielle omkostninger	-6.092	-4.109	-12	-6
	Resultat før skat	-21.190	7.973	-257	20
5	Skat af årets resultat	3.945	-1.064	15	7
	Årets resultat	-17.245	6.909	-242	27
Koncernens resultat fordeler sig således:					
	Aktionærer i Roed Invest 1 ApS	-242	41		
	Minoritetsinteresser	-17.003	6.868		
		-17.245	6.909		

Koncern- og årsregnskab 1. januar - 31. december

Balance

Note	t.kr.	Koncern		Modervirksomhed	
		2023	2022	2023	2022
		AKTIVER			
		Anlægsaktiver			
6	Immaterielle anlægsaktiver				
	Færdiggjorte udviklingsprojekter	12.855	8.947	0	0
	Udviklingsprojekter under udførelse	47.025	36.092	0	0
		<u>59.880</u>	<u>45.039</u>	<u>0</u>	<u>0</u>
7	Materielle anlægsaktiver				
	Grunde og bygninger	46.018	47.258	0	0
	Tekniske anlæg og maskiner	13.776	13.948	0	0
	Andre anlæg, driftsmateriel og inventar	8.317	9.948	0	0
		<u>68.111</u>	<u>71.154</u>	<u>0</u>	<u>0</u>
8	Finansielle anlægsaktiver				
	Kapitalandele i dattervirksomhed	0	0	709	887
	Unoterede aktier	1.100	1.100	0	0
		<u>1.100</u>	<u>1.100</u>	<u>709</u>	<u>887</u>
	Anlægsaktiver i alt	<u>129.091</u>	<u>117.293</u>	<u>709</u>	<u>887</u>
	Omsætningsaktiver				
	Varebeholdninger				
	Råvarer og hjælpematerialer	31.289	37.205	0	0
	Varer under fremstilling	9.852	10.166	0	0
	Fremstillede færdigvarer	29.416	35.968	0	0
		<u>70.557</u>	<u>83.339</u>	<u>0</u>	<u>0</u>
	Tilgodehavender				
	Tilgodehavender fra salg	61.984	58.535	0	0
9	Kontraktaktiver	17.764	6.662	0	0
	Tilgodehavende selskabsskat	1.031	752	15	7
	Tilgodehavender hos tilknyttede virksomheder	0	0	0	86
	Tilgodehavender hos selskabsdeltagere	80	0	0	0
	Andre tilgodehavender	11.334	9.727	0	0
		<u>92.193</u>	<u>75.676</u>	<u>15</u>	<u>93</u>
	Værdipapirer	<u>651</u>	<u>496</u>	<u>0</u>	<u>0</u>
	Likvide beholdninger	<u>13.996</u>	<u>15.163</u>	<u>661</u>	<u>36</u>
	Omsætningsaktiver i alt	<u>177.397</u>	<u>174.674</u>	<u>676</u>	<u>129</u>
	AKTIVER I ALT	<u>306.488</u>	<u>291.967</u>	<u>1385</u>	<u>1.016</u>

Koncern- og årsregnskab 1. januar - 31. december

Egenkapitalopgørelse

		Koncern			
t.kr.	Anparts- kapital	Overført resultat	I alt	Minoritets- interesser	Egenkapital i alt
Egenkapital 1. januar 2023	100	694	794	107.991	108.785
Andel af egenkapitalbevægelser i dattervirksomhed	0	0	0	-3.371	-3.371
Overført via resultatdisponering	0	-242	-242	-17.003	-17.245
Egenkapital 31. december 2023	100	452	552	87.617	88.169

		Modervirksomhed		
Note	t.kr.	Anparts- kapital	Overført resultat	I alt
	Egenkapital 1. januar 2023	100	694	794
18	Overført via resultatdisponering	0	-242	-242
	Egenkapital 31. december 2023	100	452	552

Koncern- og årsregnskab 1. januar - 31. december

Pengestrømsopgørelse

Note	t.kr.	Koncern		Modervirksomhed	
		2023	2022	2023	2022
	Resultat før skat	-21.426	7.973	-257	20
	Af- og nedskrivninger	13.878	15.849	0	0
	Andre ikke-kontante driftsposter	-1.173	2.081	178	-58
	Valutakursregulering m.v.	0	-2.542	0	0
	Ændring i varebeholdninger	12.782	-3.881	0	0
	Ændringer i tilgodehavender	-16.766	-8.762	86	-3
	Ændringer i tilgodehavender til selskabsdeltagere	80			
	Ændringer i andre hensatte forpligtelser	149	-98	0	0
	Ændring i kreditorer og anden gæld	7.621	-6.813	612	0
	Betalt selskabsskat	-1.806	-820	6	6
	Pengestrøm fra driftsaktivitet	-6.661	6.433	625	-35
6	Køb af immaterielle anlægsaktiver	-19.770	-19.423	0	0
7	Køb af materielle anlægsaktiver	-5.950	-4.948	0	0
	Salg af materielle anlægsaktiver	105	298	0	0
	Salg af finansielle anlæg	0	430	0	0
	Pengestrøm til investeringsaktivitet	-25.615	-23.649	0	0
	Betalt udbytte	-2.180	-1.120	0	0
	Afdrag på prioritetsgæld	-4	-2.025	0	0
	Ændring i gæld til kreditinstitutter	33.448	20.280	0	0
	Pengestrøm fra finansieringsaktivitet	31.264	17.135	0	0
	Årets pengestrøm	-1.012	-3.521	625	-35
19	Likvider, primo	15.659	19.180	36	71
19	Likvider, ultimo	14.647	15.659	661	36

Koncern- og årsregnskab 1. januar - 31. december

Noter

1 Anvendt regnskabspraksis

Årsrapporten for Roed Invest 1 ApS for 2023 er aflagt i overensstemmelse med årsregnskabslovens bestemmelser for klasse C-virksomheder (stor).

Årsregnskabet er aflagt efter samme regnskabspraksis som sidste år.

Præsentationsvaluta

Årsregnskabet er aflagt i danske kroner (t.kr.).

Koncernregnskabet

Koncernregnskabet omfatter modervirksomheden Roed Invest 1 ApS og koncernregnskabet for dattervirksomhederne Migatronic A/S og Roed Invest ApS, hvor Roed Invest 1 ApS råder over mere end 50 % af stemmerne eller på anden måde kontrollerer den pågældende virksomhed.

De regnskaber, som indgår i koncernen, følger koncernens regnskabspraksis. Alle virksomheder i koncernen har kalenderåret som regnskabsår.

Koncernregnskabet er udarbejdet på grundlag af årsregnskabet fra modervirksomheden og koncernregnskabet for dattervirksomheden ved en sammenlægning af regnskabsposter med ensartet indhold, hvorefter der er foretaget eliminering for interne indtægter og omkostninger, renter, aktiebesiddelser, mellemværender og urealiserede interne fortjenester på varebeholdninger.

Modervirksomhedens kapitalandele i dattervirksomhed udignes med den forholdsmæssige andel af dattervirksomhedens indre værdi på anskaffelsestidspunktet (past equity-metoden).

Minoritetsinteresser

I koncernregnskabet indregnes tilknyttede virksomheders regnskabsposter 100 %. Ved opgørelse af koncernresultat og koncernegenkapital opføres minoritetsinteressernes andel af tilknyttede virksomheders resultat og egenkapital særskilt.

Valutaomregning

For hver af de rapporterende virksomheder i koncernen fastsættes en funktionel valuta. Den funktionelle valuta er den valuta, som benyttes i det primære økonomiske miljø, hvori den enkelte rapporterende virksomhed opererer. Transaktioner i andre valutaer end den funktionelle valuta er transaktioner i fremmed valuta.

Transaktioner i fremmed valuta omregnes ved første indregning til transaktionsdagens kurs. Valutakursdifferencer, der opstår mellem transaktionsdagens kurs og kursen på betalingsdagen, indregnes i resultatopgørelsen under finansielle indtægter eller omkostninger.

Tilgodehavender, gæld og andre monetære poster i fremmed valuta omregnes til danske kroner efter den officielle valutakurs ved regnskabsårets udløb. Forskellen mellem balancedagens kurs og kursen på tidspunktet for tilgodehavendets eller gældens opståen eller kursen i den seneste årsrapport indregnes i resultatopgørelsen under finansielle indtægter og omkostninger.

Ved indregning i koncernregnskabet af udenlandske dattervirksomheder med anden funktionel valuta end danske kroner, omregnes resultatopgørelsen til transaktionsdagens kurs, der er beregnet som et vejet gennemsnit af valutakurserne i de enkelte måneder. Balanceposterne omregnes til balancedagens kurs. Kursforskelle, opstået ved omregning af disse virksomheders egenkapital ved årets begyndelse til balancedagens valutakurs samt ved omregning af resultatopgørelser fra transaktionsdagens valutakurs til balancedagens valutakurs, indregnes direkte på egenkapitalen.

Kursregulering af mellemværender med selvstændige udenlandske tilknyttede virksomheder, der anses for en del af den samlede nettoinvestering i den tilknyttede virksomhed, indregnes direkte i reserven for valutakursreguleringer under egenkapitalen. Tilsvarende indregnes valutakursgevinster og -tab på lån og afledte finansielle instrumenter indgået til kurssikring af nettoinvesteringer i udenlandske tilknyttede virksomheder direkte i reserven for valutakursreguleringer under egenkapitalen.

Koncern- og årsregnskab 1. januar - 31. december

Noter

1 Anvendt regnskabspraksis (fortsat)

Afledte finansielle instrumenter

Afledte finansielle instrumenter indregnes på handelsdagen og måles til dagsværdi. Positive og negative dagsværdier af afledte finansielle instrumenter indgår i andre tilgodehavender henholdsvis anden gæld, og modregning af positive og negative værdier foretages alene, når virksomheden har ret til og intention om at afregne flere finansielle instrumenter netto. Dagsværdier for afledte finansielle instrumenter opgøres på grundlag af aktuelle markedsdata samt anerkendte værdiansættelsesmetoder.

Ændringer i dagsværdi af afledte finansielle instrumenter, der er klassificeret som og opfylder kriterierne for sikring af dagsværdien af et indregnet aktiv eller en indregnet forpligtelse, indregnes i resultatopgørelsen sammen med ændringer i dagsværdien af det sikrede aktiv eller den sikrede forpligtelse.

Pengestrømssikring

Ændringer i dagsværdi af afledte finansielle instrumenter, der er klassificeret som og opfylder betingelserne for sikring af fremtidige aktiver eller forpligtelser, indregnes i tilgodehavender eller gæld og i egenkapitalen under overførte reserver. Gevinst og tab vedrørende sådanne sikringstransaktioner overføres fra egenkapitalen ved realisation af det sikrede og indregnes i samme regnskabspost, som det sikrede.

Hvis sikringsinstrumentet ikke længere opfylder kriterierne for regnskabsmæssig sikring, ophører sikringsforholdet fremadrettet. Den akkumulerede værdiændring indregnet på egenkapitalen overføres til resultatopgørelsen, når de sikrede pengestrømme påvirker resultatopgørelsen. Forventes de sikrede pengestrømme ikke længere at blive realiseret, overføres den akkumulerede værdiændring i resultatopgørelsen straks.

Andre afledte finansielle instrumenter

For afledte finansielle instrumenter, som ikke opfylder betingelserne for behandling som sikringsinstrumenter, indregnes ændringer i dagsværdi løbende i resultatopgørelsen under finansielle poster.

Resultatopgørelse

Nettoomsætning

Virksomheden har valgt IAS 11/IAS 18 som fortolkningsbidrag for indregning af omsætning.

Omsætning ved salg af handelsvarer og færdigvarer, hvilket omfatter svejsemaskiner og tilbehør, indregnes i resultatopgørelsen, såfremt køber har kontrol over varerne inden årets udgang, og såfremt indtægten kan opgøres pålideligt og forventes modtaget.

Omsætning vedrørende tjenesteydelser, der omfatter service vedrørende solgte produkter og kontrakter, indregnes i takt med, at serviceydelserne leveres.

Omsætningen måles til dagsværdien af det aftalte vederlag ekskl. moms og afgifter opkrævet på vegne af tredjepart. Alle former for afgivne rabatter indregnes i nettoomsætningen.

Kontraktaktiver omfatter salg af automatiseringsanlæg i Migatronic Automation A/S, hvor der leveres anlæg med høj grad af individuel tilpasning. Kontraktaktiverne omfatter typisk én leveringsforpligtelse, der indregnes løbende i omsætningen i takt med, at produktionen udføres, hvorved omsætningen svarer til salgsværdien af årets udførte arbejder (produktionsmetoden). Omsætningen indregnes, når de samlede indtægter og omkostninger på kontrakten og færdiggørelsesgraden på balancedagen kan opgøres pålideligt, og det er sandsynligt, at de økonomiske fordele, herunder betalinger, vil tilgå koncernen.

Den løbende overførsel af kontrollen af det udførte arbejde sker enten fordi opførelsen sker på kundens ejendom, hvorved ejendomsretten og dermed kontrollen overgår til kunden i takt med arbejdets udførelse, eller fordi anlæggene er af så speciel karakter, at de ikke uden uforholdsmæssige store omkostninger kan anvendes til andet formål, samtidig med, at kunden er forpligtet til løbende at betale for det udførte arbejde inkl. rimelig fortjeneste for det udførte arbejde.

Koncern- og årsregnskab 1. januar - 31. december

Noter

1 Anvendt regnskabspraksis (fortsat)

Indregning sker ved brug af inputbaserede opgørelsesmetoder baseret på det faktisk afholdte tidsforbrug i forhold til det samlede forventede tidsforbrug, idet denne metode vurderes bedst at afspejle den løbende overdragelse af kontrol.

Når resultatet af en længerevarende salgskontrakt ikke kan skønnes pålideligt, indregnes omsætning kun svarende til de medgåede omkostninger, i det omfang det er sandsynligt, at de vil blive genindvundet.

Betalingsbetingelserne i koncernens salgsaftaler med kunder afhænger af produktet, leveringsforpligtelsen samt det underliggende kundeforhold. For salg af varer og tjenesteydelser, hvor kontrollen overdrages på ét bestemt tidspunkt, vil betalingsbetingelserne typisk være 1-3 måneder, men der er stor diversitet i dette primært afhængig af marked og kundetype. For salg af kontraktaktiver vil der typisk forekomme løbende acontobetaling i henhold til en aftalt betalingsprofil. De aftalte aconto faktureringer afspejler ikke nødvendigvis det udførte arbejde, hvilket afspejles i balancen som kontraktforpligtelser.

Andre driftsindtægter og -omkostninger

Andre driftsindtægter og -omkostninger indeholder regnskabsposter af sekundær karakter i forhold til virksomhedernes aktiviteter, herunder fortjeneste og tab ved løbende salg og udskiftning af materielle aktiver. Fortjeneste og tab ved salg af materielle aktiver opgøres som salgsprisen med fradrag af salgsomkostninger og den regnskabsmæssige værdi på salgstidspunktet.

Andre driftsindtægter indeholder desuden offentlige tilskud som følge af Covid-19 pandemien, herunder lønkomensationer og komensationer for faste omkostninger. Disse tilskud indregnes, når der er rimelig sikkerhed for, at de vil blive modtaget. Koncern- og årsregnskab 1. januar - 31. december

Andre eksterne omkostninger

Andre eksterne omkostninger omfatter hovedsagelig omkostninger vedrørende salg og distribution, lokaler, vedligeholdelse samt administration.

Finansielle indtægter og omkostninger

Regnskabsposten indeholder renteindtægter og -omkostninger, realiserede og urealiserede kursgevinster og -tab vedrørende transaktioner i fremmed valuta, realiserede og urealiserede kursgevinster og -tab vedrørende værdipapirer, udbytte vedrørende andre værdipapirer og finansieringstillæg samt fradrag og godtgørelser vedrørende skattebetalinger.

Resultat af kapitalandele i tilknyttede virksomheder

I resultatopgørelsen indregnes den forholdsmæssige andel af de underliggende virksomheders resultat efter eliminering af intern avance/tab og efter skat. I tilknyttede virksomheder foretages fuld eliminering af intern avance og tab uden hensyntagen til ejerandele. I kapitalinteresser og associerede virksomheder foretages alene forholdsmæssig eliminering af avance og tab under hensyntagen til ejerandele.

I modervirksomhedens resultatopgørelse indregnes den forholdsmæssige andel af de enkelte tilknyttede virksomheders resultat efter skat efter fuld eliminering af intern avance/tab.

Skat af årets resultat

Roed Invest 1 ApS er sambeskattet med alle danske og udenlandske dattervirksomheder. Den aktuelle danske selskabsskat fordeles mellem de sambeskattede danske virksomheder i forhold til disses skattepligtige indkomster (fuld fordeling med refusion vedrørende skattemæssige underskud). De sambeskattede selskaber indgår i acontoskatteordningen.

Roed Invest 1 ApS er administrationsselskab for sambeskatningen og afregner som følge heraf alle betalinger af selskabsskat med skattemyndighederne.

Årets skat, der består af årets aktuelle skat og ændring i udskudt skat, indregnes i resultatopgørelsen med den del, der kan henføres til årets resultat, og direkte i egenkapitalen med den del, der kan henføres til posteringer direkte i egenkapitalen.

Koncern- og årsregnskab 1. januar - 31. december

Noter

1 Anvendt regnskabspraksis (fortsat)

Balance

Immaterielle anlægsaktiver

Produktudviklingsprojekter

Udviklingsprojekter, der er klart definerede og identificerbare, hvor den tekniske gennemførlighed, tilstrækkelige ressourcer og et potentielt fremtidigt marked eller udviklingsmulighed kan påvises, og hvor det er hensigten at fremstille, markedsføre eller anvende projektet, indregnes som immaterielle aktiver, såfremt kostprisen kan opgøres pålideligt, og der er tilstrækkelig sikkerhed for, at den fremtidige indtjening kan dække produktions-, salgs- og administrationsomkostninger samt afskrivninger på udviklingsomkostningerne. Øvrige udviklingsomkostninger indregnes i resultatopgørelsen, efterhånden som omkostningerne afholdes.

Indregnede udviklingsomkostninger måles til kostpris med fradrag af akkumulerede af- og nedskrivninger. Efter færdiggørelsen afskrives udviklingsprojekterne lineært over den vurderede brugstid. Afskrivningsgrundlaget reduceres med eventuelle nedskrivninger. Afskrivningsperioden udgør 5 år.

Fortjeneste eller tab indregnes i resultatopgørelsen under andre driftsindtægter henholdsvis andre driftsomkostninger. Fortjeneste og tab ved salg af udviklingsprojekter, patenter og licenser opgøres som forskellen mellem salgsprisen med fradrag af salgsomkostninger og den regnskabsmæssige værdi på salgstidspunktet.

Materielle anlægsaktiver

Grunde og bygninger, tekniske anlæg og maskiner samt andre anlæg, driftsmateriel og inventar måles til kostpris med fradrag af akkumulerede af- og nedskrivninger. Der afskrives ikke på grunde.

Kostprisen omfatter anskaffelsesprisen samt omkostninger direkte tilknyttet anskaffelsen indtil det tidspunkt, hvor aktivet er klar til brug. Kostprisen på et samlet aktiv opdeles i separate bestanddele, der afskrives hver for sig, såfremt brugstiden på de enkelte bestanddele er forskellige.

Efterfølgende omkostninger, f.eks. ved udskiftning af bestanddele af et materielt aktiv, indregnes i den regnskabsmæssige værdi af det pågældende aktiv, når det er sandsynligt, at afholdelsen vil medføre fremtidige økonomiske fordele for koncernen. De udskiftede bestanddele ophører med at være indregnet i balancen, og den regnskabsmæssige værdi overføres til resultatopgørelsen. Alle andre omkostninger til almindelig reparation og vedligeholdelse indregnes i resultatopgørelsen ved afholdelsen.

Materielle aktiver afskrives lineært over den forventede brugstid, der udgør:

- ▶ Bygninger: 25-40 år (Installationer: 7-15 år)
- ▶ Tekniske anlæg og maskiner: 5-10 år
- ▶ Andre anlæg, driftsmateriel og inventar: 3-8 år.

Afskrivningsgrundlaget opgøres under hensyntagen til aktivets scrapværdi og reduceres med eventuelle nedskrivninger. Scrapværdien fastsættes på anskaffelsestidspunktet og revurderes årligt. Overstiger scrapværdien aktivets regnskabsmæssige værdi, ophører afskrivning.

Fortjeneste og tab ved afhændelse af materielle aktiver opgøres som forskellen mellem salgsprisen med fradrag af salgsomkostninger og den regnskabsmæssige værdi på salgstidspunktet. Fortjeneste eller tab indregnes i resultatopgørelsen under andre driftsindtægter eller andre driftsomkostninger.

Ved ændring i afskrivningsperioden eller restværdien indregnes virkningen for afskrivninger fremadrettet som en ændring i regnskabsmæssigt skøn.

Koncern- og årsregnskab 1. januar - 31. december

Noter

1 Anvendt regnskabspraksis (fortsat)

Leasingkontrakter

Virksomheden har valgt IAS 17 som fortolkningsbidrag for klassifikation og indregning af leasingkontrakter. Leasingkontrakter vedrørende aktiver, hvor virksomheden har alle væsentlige risici og fordele forbundet med ejendomsretten (finansiel leasing), måles ved første indregning i balancen til laveste værdi af dagsværdi og nutidsværdien af de fremtidige leasingydelser. Ved beregning af nutidsværdien anvendes leasingaftalens interne rentefod eller den alternative lånerente som diskonteringsfaktor. Finansielt leasede aktiver behandles herefter som virksomhedens øvrige aktiver.

Den kapitaliserede restleasingforpligtelse indregnes i balancen som en gældsforpligtelse, og leasingydelsens rentedel indregnes over kontraktens løbetid i resultatopgørelsen.

Alle øvrige leasingkontrakter betragtes som operationel leasing. Ydelser i forbindelse med operationel leasing og øvrige lejeaftaler indregnes i resultatopgørelsen over kontraktens løbetid. Virksomhedens samlede forpligtelse vedrørende operationelle leasing- og lejeaftaler oplyses under eventualposter m.v.

Nedskrivningstest af anlægsaktiver

Den regnskabsmæssige værdi af immaterielle, materielle og finansielle anlægsaktiver vurderes løbende, mindst en gang årligt, for at afgøre, om der er indikation af værdiforringelse. Når en sådan indikation er til stede, vurderes aktivets genindvindingsværdi. Genindvindingsværdien er det højeste af et aktivs nettosalgpris eller kapitalværdien.

Finansielle anlægsaktiver i modervirksomheden

Dattervirksomhed

Kapitalandele i dattervirksomheden Roed Invest ApS måles i årsregnskabet til andel af indre værdi i dattervirksomheden på balancedagen. Indre værdi er opgjort efter dattervirksomhedens regnskabspraksis. Koncern- og årsregnskab 1. januar - 31. december

Kapitalandele

Kapitalandele i tilknyttede virksomheder måles i modervirksomhedens årsregnskab efter den indre værdis metode. Virksomheden har valgt at anse indre værdis metode som en målemetode.

Ved første indregning måles kapitalandele i tilknyttede virksomheder til kostpris med tillæg af transaktionsomkostninger. Kostprisen allokeres i overensstemmelse med overtagelsesmetoden, jf. anvendt regnskabspraksis ovenfor vedrørende koncernregnskabet.

Kostprisen værdireguleres med resultatandele efter skat opgjort efter koncernens regnskabspraksis med fradrag eller tillæg af urealiserede koncerninterne avancer/tab.

Konstaterede merværdier og eventuel goodwill i forhold til den underliggende virksomheds regnskabsmæssige indre værdi amortiseres i overensstemmelse med regnskabspraksis i koncernregnskabet. Negativ goodwill indregnes i resultatopgørelsen.

Modtaget udbytte fradrages den regnskabsmæssige værdi.

Kapitalandele i tilknyttede virksomheder, associerede virksomheder og kapitalinteresser, der måles til regnskabsmæssig indre værdi, er underlagt krav om udarbejdelse af nedskrivningstest, hvis der foreligger indikationer på værdiforringelse.

Nettoopskrivning af kapitalandele overføres under egenkapitalen til reserve for nettoopskrivning efter den indre værdis metode, i det omfang den regnskabsmæssige værdi overstiger kostprisen.

Koncern- og årsregnskab 1. januar - 31. december

Noter

1 Anvendt regnskabspraksis (fortsat)

Varebeholdninger

Varebeholdninger måles til kostpris efter vejet gennemsnitsmetoden eller nettorealiseringsværdien, såfremt denne er lavere.

Kostprisen for råvarer og hjælpematerialer samt handelsvarer omfatter anskaffelsespris med tillæg af hjemtagelsesomkostninger.

Kostpris for fremstillede færdigvarer samt varer under fremstilling omfatter kostpris for råvarer, hjælpematerialer, direkte løn og indirekte produktionsomkostninger.

Tilgodehavender fra salg

Tilgodehavender måles til amortiseret kostpris.

Virksomheden har valgt IAS 39 som fortolkningsbidrag for nedskrivninger af finansielle tilgodehavender. Der foretages nedskrivning til imødegåelse af tab, hvor der vurderes at være indtruffet en objektiv indikation på, at et tilgodehavende eller en portefølje af tilgodehavender er værdiforringet. Hvis der foreligger en objektiv indikation på, at et individuelt tilgodehavende er værdiforringet, foretages nedskrivning på individuelt niveau.

Tilgodehavender, hvorpå der ikke foreligger en objektiv indikation på værdiforringelse på individuelt niveau, vurderes på porteføljeniveau for objektiv indikation for værdiforringelse. Porteføljerne baseres primært på debitorernes hjemsted og kreditvurdering i overensstemmelse med virksomhedens og koncernens kreditrisikoprævalenspolitik. De objektive indikatorer, som anvendes for porteføljer, er fastsat baseret på historiske tabserfaringer.

Nedskrivninger opgøres som forskellen mellem den regnskabsmæssige værdi af tilgodehavender og nutidsværdien af de forventede pengestrømme, herunder realiseringsværdi af eventuelle modtagne sikkerhedsstillelser. Som diskonteringsrate anvendes den effektive rente for det enkelte tilgodehavende eller portefølje.

Indestående på virksomhedens skattekonto er klassificeret under "Andre tilgodehavender".

Kontraktaktiver og -forpligtelser

Kontraktaktiver, hvor der leveres automatiseringsløsninger med høj grad af individuel tilpasning, måles til salgsværdien af det udførte arbejde fratrukket acontofaktureringer.

Salgsværdien måles på baggrund af færdiggørelsesgraden på balancedagen og de samlede forventede indtægter på den enkelte kontrakt. Færdiggørelsesgraden fastlægges på baggrund af en vurdering af det udførte arbejde, normalt beregnet som forholdet mellem de afholdte omkostninger og de samlede forventede omkostninger til den pågældende kontrakt.

Når det er sandsynligt, at de samlede kontraktomkostninger vil overstige den samlede omsætning på kontrakten, indregnes det forventede tab straks som en omkostning og en hensat forpligtelse. Når resultatet af en kontrakt ikke kan skønnes pålideligt, måles salgsværdien kun svarende til de medgåede omkostninger, i det omfang det er sandsynligt, at de vil blive genvundet.

Kontrakter, hvor salgsværdien af det udførte arbejde overstiger acontofaktureringer, indregnes i en særskilt post under aktiver. Kontrakter, hvor acontofaktureringer overstiger salgsværdien, indregnes under forpligtelser.

Forudbetalinger fra kunder indregnes under forpligtelser.

Værdipapirer og kapitalandele

Børsnoterede aktier indregnes på handelsdatoen til dagsværdi under kortfristede aktiver og måles til dagsværdi svarende til børskurs for børsnoterede papirer. Ændringer i dagsværdien indregnes løbende i resultatopgørelsen under finansielle poster.

Koncern- og årsregnskab 1. januar - 31. december

Noter

1 Anvendt regnskabspraksis (fortsat)

Egenkapital

Reserve for nettoopskrivning efter den indre værdis metode

Nettoopskrivning af kapitalandele i dattervirksomheder vises som reserve for nettoopskrivning efter den indre værdis metode i egenkapitalen i det omfang, den regnskabsmæssige værdi overstiger kostprisen. Udbytter fra dattervirksomheder, der forventes vedtaget inden godkendelsen af årsrapporten for moder-selskabet, bindes ikke på opskrivningsreserven.

Reserve for udviklingsomkostninger

Reserve for udviklingsomkostninger omfatter indregnede udviklingsomkostninger. Reserven kan ikke be-nyttes til udbytte eller dækning af underskud. Reserven reduceres eller opløses, hvis de indregnede ud-viklingsomkostninger afskrives eller udgår af virksomhedens drift. Dette sker ved overførsel direkte til egenkapitalens frie reserver.

Reserve for valutakursreguleringer

Reserve vedrørende valutakursregulering i koncernregnskabet omfatter kursdifferencer opstået ved om-regning af regnskaber for udenlandske virksomheder fra deres funktionelle valutaer til Migatronic-kon-cernens præsentrationsvaluta, danske kroner. Ved hel eller delvis realisation af nettoinvesteringen indreg-nes valutakursreguleringerne i resultatopgørelsen.

Reserve for sikringstransaktioner

Reserve for sikringstransaktioner indeholder den akkumulerede nettoændring efter skat i dagsværdien af sikringstransaktioner, der opfylder kriterierne for sikring af fremtidige betalingsstrømme, og hvor den sikrede transaktion endnu ikke er realiseret. Reserven opløses, når den sikrede transaktion realiseres, hvis de sikrede pengestrømme ikke længere forventes realiseret, eller sikringsforholdet ikke længere er effektivt. Reserven repræsenterer ikke en selskabsretlig binding og kan derfor udgøre et negativt beløb.

Foreslået udbytte

Foreslået udbytte indregnes som forpligtelse på tidspunktet for vedtagelse på den ordinære generalfor-samling (deklareringstidspunktet). Koncern- og årsregnskab 1. januar - 31. december

Selskabsskat og udskudt skat

Aktuelle skatteforpligtelser og tilgodehavende aktuel skat (inkl. sambeskatningsbidrag) indregnes i balan-cen som beregnet skat af årets skattepligtige indkomst, reguleret for skat af tidligere års skattepligtige indkomster samt for betalte acontoskatter.

Udskudt skat måles efter den balanceorienterede gælds metode af alle midlertidige forskelle mellem regn-skabsmæssig og skattemæssig værdi af aktiver og forpligtelser.

Udskudte skatteaktiver, herunder skatteværdien af fremførselsberettigede skattemæssige underskud, indregnes under langfristede aktiver med den værdi, hvortil de forventes at blive anvendt, enten ved ud-ligning i skat af fremtidig indtjening eller ved modregning i udskudte skatteforpligtelser inden for samme juridiske skatteenhed.

I udskudt skat indgår en skønnet genbeskatningsforpligtelse vedrørende udenlandske datterselskaber.

Der foretages regulering af udskudt skat vedrørende foretagne eliminerings af urealiserede koncernin-terne avancer og tab.

Udskudt skat måles på grundlag af de skatteregler og skattesatser i de respektive lande, der er gældende på balancedagen. Ændring i udskudt skat som følge af ændringer i skattesatser indregnes i resultatopgø-relsen.

Koncern- og årsregnskab 1. januar - 31. december

Noter

1 Anvendt regnskabspraksis (fortsat)

Hensatte forpligtelser

Hensatte forpligtelser indregnes, når koncernen som følge af en begivenhed indtruffet før eller på balancedagen har en retslig eller faktisk forpligtelse, og det er sandsynligt, at der må afgives økonomiske fordele for at indfri forpligtelsen.

Anvendt regnskabspraksis (fortsat)

Hensatte forpligtelser måles til ledelsens bedste skøn over det beløb, hvormed forpligtelsen forventes at kunne indfries.

Garantiforpligtelser omfatter forpligtelser til udbedring af maskiner m.v. inden for garantiperioden på 2 år. Hensættelserne opgøres og afsættes efter en systematisk metode på baggrund af afholdte garantiomkostninger.

Finansielle forpligtelser

Gæld til kreditinstitutter mv. indregnes ved lånoptagelse til det modtagne provenu efter fradrag af afholdte transaktionsomkostninger. I efterfølgende perioder måles de finansielle forpligtelser til amortiseret kostpris ved anvendelse af "den effektive rentes metode", således at forskellen mellem provenuet og den nominelle værdi indregnes i resultatopgørelsen under finansielle omkostninger over låneperioden.

Øvrige ikke-finansielle forpligtelser måles til nettorealisationseværdi.

Dagsværdi

Dagsværdiansættelsen tager udgangspunkt i det primære marked. Hvis et primært marked ikke eksisterer, tages udgangspunkt i det mest fordelagtige marked, som er det marked, som maksimerer prisen på aktivet eller forpligtelsen fratrukket transaktions- og/eller transportomkostninger.

Alle aktiver og forpligtelser, som måles til dagsværdi, eller hvor dagsværdien oplyses, er kategoriseret efter dagsværdihierarkiet, som er beskrevet nedenfor:

Niveau 1: Værdi opgjort ud fra dagsværdien på tilsvarende aktiver/forpligtelser på et velfungerende marked.

Niveau 2: Værdi opgjort ud fra anerkendte værdiansættelsesmetoder på baggrund af observerbare markedsinformationer.

Niveau 3: Værdi opgjort ud fra anerkendte værdiansættelsesmetoder og rimelige skøn foretages på baggrund af ikke-observerbare markedsinformationer.

Koncern- og årsregnskab 1. januar - 31. december

Noter

1 Anvendt regnskabspraksis (fortsat)

Pengestrømsopgørelse

Pengestrømsopgørelsen viser koncernens og virksomhedens pengestrømme for året samt koncernens og virksomhedens likvider ved årets begyndelse og slutning. Pengestrømmene relaterer sig til de tre hovedområder: drifts-, investerings- og finansieringsaktivitet.

Pengestrømme fra driftsaktivitet

Pengestrømme fra driftsaktivitet præsenteres efter den indirekte metode og opgøres som ordinært resultat før skat reguleret for ikke-likvide driftsposter, forøgelse eller nedbringelse af arbejdskapitalen og med fradrag af betalt selskabsskat. Arbejdskapitalen omfatter varebeholdninger, tilgodehavender samt kreditorer og anden gæld, herunder indefrosne feriepenge.

Pengestrømme fra investeringsaktivitet

Pengestrømme til investeringsaktivitet omfatter køb og salg af langfristede aktiver og værdipapirer, der ikke medregnes som likvider.

Pengestrømme fra finansieringsaktivitet

Pengestrømme fra finansieringsaktivitet omfatter betaling af udbytte til aktionærerne, opkøb af egne kapitalandele samt optagelse af og afdrag på prioritets- og bankgæld.

Likvider

Likvider omfatter likvide beholdninger samt børsnoterede obligationer og aktier, der indgår i regnskabsposten "Værdipapirer".

Koncern- og årsregnskab 1. januar - 31. december

Noter

2 Nettoomsætning

t.kr.	Koncern	
	2023	2022
Aktiviteter		
Svejsmaskiner og tilbehør	251.596	282.978
Automatiseringsløsninger	102.779	90.242
Serviceydelser	15.862	14.033
	<u>370.237</u>	<u>387.253</u>
Geografi		
Danmark (hjemmemarked)	156.780	114.784
Sverige	26.143	43.769
Tyskland	40.515	48.678
Øvrige lande	146.799	180.022
	<u>370.237</u>	<u>387.253</u>

3 Personaleomkostninger

Det samlede beløb til lønninger og vederlag kan specificeres således:

Lønninger og vederlag	122.466	130.610
Pensioner	6.079	5.396
Andre omkostninger til social sikring	7.182	8.339
Resultatførte personaleomkostninger	<u>135.727</u>	<u>144.345</u>
Gennemsnitligt antal medarbejdere	<u>306</u>	<u>311</u>

Der er ikke udbetalt løn eller vederlag i modervirksomheden.

4 Finansielle indtægter

t.kr.	Koncern		Modervirksomhed	
	2023	2022	2023	2022
Dagsværdireguleringer af finansielle instrumenter	156	236	0	0
Andre finansielle indtægter	1.375	396	0	0
	<u>1.531</u>	<u>632</u>	<u>0</u>	<u>0</u>

t.kr.	Koncern	Modervirk- somhed
	Dagsværdi, ultimo	651
Værdireguleringer i resultatopgørelsen	156	0
Dagsværdiniveau	1	1

Koncern- og årsregnskab 1. januar - 31. december

Noter

5 Skat af årets resultat

t.kr.	Koncern		Modervirksomhed	
	2023	2022	2023	2022
Skat af årets resultat:				
Skat af årets skattepligtige indkomst	353	716	-15	-7
Årets udskudte skat	-5.468	-1.686	0	0
Regulering af skat, tidligere år	1.170	2.034	0	0
	<u>-3.945</u>	<u>1.064</u>	<u>-15</u>	<u>-7</u>

6 Immaterielle aktiver

t.DKK	Koncern		
	Færdiggjorte udviklingsprojekter	Udviklingsprojekter under udførelse	I alt
Kostpris 1. januar 2023	70.058	36.092	106.150
Valutakursregulering i udenlandske virksomheder	0	0	0
Tilgang	0	19.769	19.769
Overført	8.836	-8.836	0
Afgang	-609	0	-609
Kostpris 31. december 2023	<u>78.285</u>	<u>47.025</u>	<u>125.310</u>
Ned- og afskrivninger 1. januar 2023	61.111	0	61.111
Valutakursregulering i udenlandske virksomheder	0	0	0
Afskrivninger	4.928	0	4.928
Afskrivninger, solgte aktiver	-609	0	-609
Ned- og afskrivninger 31. december 2023	<u>65.430</u>	<u>0</u>	<u>65.430</u>
Regnskabsmæssig værdi 31. december 2023	<u>12.855</u>	<u>47.025</u>	<u>59.880</u>

Færdiggjorte udviklingsprojekter

Færdiggjorte udviklingsprojekter udgør 12.855 t.kr. Udviklingen er efter ledelsens opfattelse forløbet planmæssigt og afskrives over 5 år.

Ledelsen har ikke konstateret indikationer på nedskrivningsbehov i forhold til den regnskabsmæssige værdi.

Nedskrivningstest

Ledelsen har i 2023 gennemført en nedskrivningstest af den regnskabsmæssige værdi af igangværende udviklingsprojekter, hvilket ikke har givet anledning til nedskrivninger.

Koncern- og årsregnskab 1. januar - 31. december

Noter

7 Materielle anlægsaktiver

t.kr.	Koncern			I alt
	Grunde og bygninger	Tekniske anlæg og maskiner	Andre anlæg, driftsmateriel og inventar	
Kostpris 1. januar 2023	107.355	59.579	65.697	232.631
Kursreguleringer m.v.	-9	-8	-161	-178
Tilgang i årets løb	168	2.670	3.112	5.950
Afgang i årets løb	0	-418	-193	-611
Kostpris 31. december 2023	107.514	61.623	68.455	237.792
Akkumulerede afskrivninger 1. januar 2023	60.097	45.630	55.749	161.477
Kursreguleringer m.v.	2	-4	-135	-137
Afskrivninger på solgte aktiver	1.397	2.837	4.716	8.950
Årets afskrivninger	0	-416	-192	-608
Akkumulerede afskrivninger 31. december 2023	61.496	48.047	60.138	169.681
Regnskabsmæssig værdi 31. december 2023	46.018	13.776	8.317	68.111
Forventet brugstid	7-40 år	5-10 år	3-8 år	

8 Finansielle anlægsaktiver

t.kr.	Koncern		Moder-virksomhed
	Koncern	Moder-virksomhed	
Kostpris 1. januar 2023	1.100	15.898	
Årets tilgang	0	0	
Årets afgang	0	0	
Kostpris 31. december 2023	1.100	15.898	
Værdireguleringer 1. januar 2023	0	-15.011	
Årets værdiregulering	0	-178	
Værdireguleringer 31. december 2023	0	-15.190	
Regnskabsmæssig værdi 31. december 2023	1.100	709	

Navn	Hjemsted	Ejerandel*	Selskabs-kapital t.kr.	Egenkapital t.kr.	Resultat t.kr.
Dattervirksomhed: Roed Invest ApS	Aabybro	1 %	2.000	84.195	17.581

* Værdien af ejerandelen på 1 %er beregnet under hensyn til aktier med tilknyttet forlods udbyttet.

Koncern- og årsregnskab 1. januar - 31. december

Noter

t.kr.	Koncern	
	2023	2022
9 Kontraktaktiver og -forpligtelser		
Salgsværdi af udført arbejde	35.750	13.784
Acontofaktureringer	-37.927	-11.765
Udskudt omsætning vedrørende salg af varer	6.557	2.494
	<u>4.380</u>	<u>4.513</u>
Der indregnes således i balance:		
Kontraktaktiver	17.764	6.662
Kontraktforpligtelser	-13.384	-2.149
	<u>4.380</u>	<u>4.513</u>

Kontraktaktiver omfatter salgsværdien af udført arbejde, hvor koncernen endnu ikke har opnået en ubetinget ret til betaling, da det udførte arbejde endnu ikke er blevet godkendt af kunden.

Kontraktforpligtelser omfatter aftalte ubetingede forudfaktureringer for endnu ikke udført arbejde.

10 Anpartskapital

Modervirksomhedens selskabskapital kan specificeres således på anparternes antal og pålydende værdi:

	t.kr.
100 stk. a 1.000 kr.	100
Selskabskapital i alt	<u>100</u>

t.kr.	Koncern	
	2023	2022
11 Udskudt skat		
Udskudt skat 1. januar	19.206	20.907
Årets ændring i udskudt skat	-5.468	-1.686
Skat af egenkapitaltransaktioner	-0	-15
Udskudt skat 31. december	<u>13.738</u>	<u>19.206</u>
Udskudt skat vedrører:		
Produktudviklingsprojekter	12.254	8.604
Materielle aktiver	479	3.135
Varebeholdninger	1.887	-572
Tilgodehavender	-657	-284
Underskud til fremførsel	-7.957	0
Genbeskatningsforpligtelse (udenlandske dattervirksomheder)	7.732	8.323
	<u>13.738</u>	<u>19.206</u>

Koncern- og årsregnskab 1. januar - 31. december

Noter

t.kr.	Koncern	
	2023	2022
12 Hensatte forpligtelser		
Garantiforpligtelser vedrørende produktgarantier 1. januar 2023	3.135	3.233
Anvendt i året	-2.525	-2.049
Hensat for året	2.674	1.951
Garantiforpligtelser vedrørende produktgarantier 31. december 2023	<u>3.284</u>	<u>3.135</u>
Hensatte garantiforpligtelser er indregnet således i balancen:		
Langfristede forpligtelser	2.299	2.181
Kortfristede forpligtelser	985	954
	<u>3.284</u>	<u>3.135</u>

Andre hensatte forpligtelser omfatter garantiforpligtelser ved sædvanlig 2 års garanti for nye svejseskiner.

t.DKK	Koncern		Modervirksomhed	
	2023	2022	2023	2022
13 Kreditinstitutter				
Langfristede gældsforpligtelser, der forfalder 1-5 år	8.191	8.175	0	0
Langfristede gældsforpligtelser, der forfalder efter 5 år fra regnskabsårets udløb (regnskabsmæssig værdi)	669	2.724	0	0
	<u>8.860</u>	<u>10.899</u>	<u>0</u>	<u>0</u>
14 Anden gæld				
Langfristede gældsforpligtelser, der forfalder 1-5 år	1.484	1.583	0	0
Langfristede gældsforpligtelser, der forfalder efter 5 år fra regnskabsårets udløb (regnskabsmæssig værdi)	6.541	6.423	0	0
	<u>8.025</u>	<u>8.006</u>	<u>0</u>	<u>0</u>

15 Eventualforpligtelser, operationelle leasingforpligtelser og sikkerhedsstillelser

Eventualforpligtelser

Koncernen er part i en enkelt igangværende skattesag. Det er ledelsens opfattelse, at udfaldet af denne sag ikke yderligere vil påvirke koncernens finansielle stilling ud over de tilgodehavender og forpligtelser, der er indregnet i balancen pr. 31. december 2023.

Operationel leasing

Koncernens selskaber har indgået operationelle leasingkontrakter og lejekontrakter med en restløbetid på op til 79 måneder med en samlet restleasingydelse på 12.519 t.kr.

Koncern- og årsregnskab 1. januar - 31. december

Noter

15 Eventualforpligtelser, operationelle leasingforpligtelser og sikkerhedsstillelser (fortsat)

Modervirksomhed

Selskaberne i koncernen er omfattet af sambeskatningen med moderselskabet og de danske selskaber hæfter som følge heraf forholdsmæssigt og solidarisk med administrationsselskabet for danske selskabsskatter og kildeskatter på udbytte inden for sambeskatningskredsen. De sambeskattede virksomheders samlede kendte nettoforpligtelse på skyldige selskabsskatter og kildeskatter på udbytte udgør 470 t.kr. pr. 31. december 2023 (2022: 541 t.kr.). Eventuelle senere korrektioner af sambeskatningsindkomsten eller kildeskatter m.v. vil kunne medføre, at selskabernes hæftelse udgør et større beløb.

Moderselskabet hæfter som følge heraf for danske selskabsskatter og danske kildeskatter på udbytte og renter inden for sambeskatningskredsen.

Koncern

Til sikkerhed for datterselskabers gæld til kreditinstitutter er der stillet ejerpantebreve i grunde og bygninger med en regnskabsmæssig værdi på 71.173 t.kr. og garantforpligtelser udgør kautionsforpligtelser 15.508 t.kr. Der er stillet sædvanlige arbejdsgarantier på 7.838 t.kr. pr. 31. december 2023 (2022: 3.728 t.kr.)

I forbindelse med genforhandling af koncernens kreditfaciliteter hos Nordea Bank Danmark A/S og optagelse af lån hos EIFO er der givet virksomhedspant i koncernens aktiver for samlet 64 mio. kr. ligesom der er etableret krydskautionsforpligtelser mellem koncernens selskaber og afgivet pant i datterselskabsaktierne i Migatronic A/S og Migatronic Automation A/S.

16 Honorar til generalforsamlingsvalgt revisor

t.kr.	Koncern		Modervirksomhed	
	2023	2022	2023	2022
Samlet honorar til EY kan specificeres således:				
Honorar vedrørende lovpligtig revision	383	443	16	15
Erklæringsopgaver med sikkerhed	0	39	0	0
Skatterådgivning	267	243	0	0
Andre ydelser	586	107	49	15
	<u>1.236</u>	<u>833</u>	<u>65</u>	<u>30</u>

17 Nærtstående parter

Roed Invest 1 ApS' nærtstående parter omfatter selskabets direktion og tilknyttede virksomheder.

Betydelig indflydelse

Peter Roed, Østergade 122, 9440 Aabybro, direkte ejerskab

Inger Roed, Østergade 122, 9440 Aabybro, direkte ejerskab

Transaktioner med nærtstående parter

Der har ikke været transaktioner med nærtstående parter, som ikke er foretaget på normale markedsvilkår.

Koncern- og årsregnskab 1. januar - 31. december

Noter

18 Resultatdisponering

t.kr.	Modervirksomhed	
	2023	2022
Forslag til resultatdisponering		
Overført til egenkapitalreserver	-242	27
	-242	27

19 Likvider

t.kr.	Koncern		Modervirksomhed	
	2023	2022	2023	2022
Værdipapirer 1. januar	496	692	0	0
Likvider 1. januar	15.163	18.488	36	71
	15.659	19.180	36	71
Værdipapirer 31. december	651	496	0	0
Likvider 31. december	13.996	15.163	661	36
	14.647	15.659	661	36

PENNEO

Underskrifterne i dette dokument er juridisk bindende. Dokumentet er underskrevet via Penneo™ sikker digital underskrift. Underskrivernes identiteter er blevet registreret, og informationerne er listet herunder.

“Med min underskrift bekræfter jeg indholdet og alle datoer i dette dokument.”

Inger Marie Kjær Roed

Direktion

På vegne af: Roed Invest 1 ApS

Serienummer: 05077e0c-b5d2-4f68-8c88-f2645b58c8ae

IP: 85.203.xxx.xxx

2024-07-11 12:06:33 UTC



Peter Roed

Direktion

På vegne af: Roed Invest 1 ApS

Serienummer: e75e1d4b-6495-4dd8-9e69-98ea862a7dbd

IP: 85.203.xxx.xxx

2024-07-11 12:07:48 UTC



Peter Roed

Dirigent

På vegne af: Roed Invest 1 ApS

Serienummer: e75e1d4b-6495-4dd8-9e69-98ea862a7dbd

IP: 85.203.xxx.xxx

2024-07-11 12:07:48 UTC



Chris Mark

EY Godkendt Revisionspartnerselskab CVR: 30700228

Statsautoriseret revisor

På vegne af: EY Godkendt Revisionspartnerselskab

Serienummer: cff1c139-c60a-4200-9f4b-a3c503057c79

IP: 165.225.xxx.xxx

2024-07-11 12:10:24 UTC



Allan Terp

Statsautoriseret revisor

På vegne af: EY Godkendt Revisionspartnerselskab

Serienummer: 3db8ddc0-a72b-41b0-96f4-9194dba55950

IP: 165.225.xxx.xxx

2024-07-11 16:12:16 UTC



Dette dokument er underskrevet digitalt via **Penneo.com**. Signeringsbeviserne i dokumentet er sikret og valideret ved anvendelse af den matematiske hashværdi af det originale dokument. Dokumentet er låst for ændringer og tidsstempelt med et certifikat fra en betroet tredjepart. Alle kryptografiske signeringsbeviser er indlejret i denne PDF, i tilfælde af de skal anvendes til validering i fremtiden.

Sådan kan du sikre, at dokumentet er originalt

Dette dokument er beskyttet med et Adobe CDS certifikat. Når du åbner dokumentet

i Adobe Reader, kan du se, at dokumentet er certificeret af **Penneo e-signature service <penneo@penneo.com>**. Dette er din garanti for, at indholdet af dokumentet er uændret.

Du har mulighed for at efterprøve de kryptografiske signeringsbeviser indlejret i dokumentet ved at anvende Penneos validator på følgende websted: **https://penneo.com/validator**