

Leo Quadratum ApS  
Østergade 12, st.  
9550 Mariager

CVR-nr. 42198277

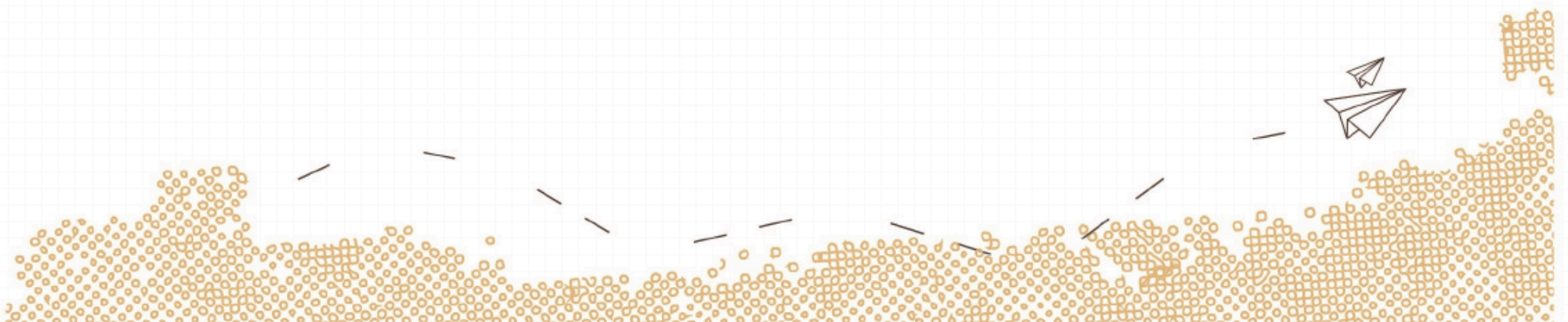
ÅRSRAPPORT  
1. oktober 2024 - 30. september 2025

(5. regnskabsår)

Godkendt på selskabets generalforsamling, den 19. november 2025

---

Morten Thastum  
Dirigent



## INDHOLDSFORTEGNELSE

Ledespåtegning.....	3
Revisors erklæring om opstilling af årsregnskab.....	4
Selskabsoplysninger.....	5
Ledelsesberetning.....	6
Resultatopgørelse.....	7
Aktiver.....	8
Passiver.....	9
Noter.....	10
Anvendt regnskabspraksis.....	11

## LEDELSESPÅTEGNING

Direktionen har dags dato aflagt årsregnskabet for perioden 1. oktober 2024 - 30. september 2025 for Leo Quadratum ApS.

Selskabet opfylder betingelserne for at fravælge revision, jf. årsregnskabsloven § 135, og har valgt at benytte denne mulighed for regnskabsåret. Årsregnskabet, der ikke er revideret, aflægges i overensstemmelse med årsregnskabsloven.

Det er min opfattelse, at årsregnskabet giver et retvisende billede af selskabets aktiver, passiver og finansielle stilling pr. 30. september 2025 samt af resultatet af selskabets aktiviteter for perioden 1. oktober 2024 - 30. september 2025.

Ledelsesberetningen indeholder efter min opfattelse en retvisende redegørelse for de forhold, beretningen omhandler.

Årsregnskabet indstilles til generalforsamlingens godkendelse.

Mariager, den 19. november 2025

Direktion

Morten Thastum  
Direktør

## REVISORS ERKLÆRING OM OPSTILLING AF ÅRSREGNSKAB

Til den daglige ledelse i Leo Quadratum ApS

Vi har opstillet årsregnskabet for Leo Quadratum ApS for perioden 1. oktober 2024 - 30. september 2025 på grundlag af selskabets bogføring og øvrige oplysninger, som De har tilvejebragt.

Årsregnskabet omfatter anvendt regnskabspraksis, resultatopgørelse, balance og noter.

Vi har udført opgaven i overensstemmelse med ISRS 4410, Opgaver om opstilling af finansielle oplysninger.

Vi har anvendt vores faglige ekspertise til at assistere Dem med at udarbejde og præsentere årsregnskabet i overensstemmelse med årsregnskabsloven. Vi har overholdt relevante bestemmelser i revisorloven og International Ethics Standards Board for Accountants' internationale retningslinjer for revisoreres etiske adfærd (IESBA Code) herunder principper om integritet, objektivitet, professionel kompetence og fornøden omhu.

Årsregnskabet samt nøjagtigheden og fuldstændigheden af de oplysninger, der er anvendt til opstillingen af årsregnskabet, er Deres ansvar.

Da en opgave om opstilling af finansielle oplysninger ikke er en erklæringsopgave med sikkerhed, er vi ikke forpligtet til at verificere nøjagtigheden eller fuldstændigheden af de oplysninger, De har givet os til brug for at opstille årsregnskabet. Vi udtrykker derfor ingen revisions- eller reviewkonklusion om, hvorvidt årsregnskabet er udarbejdet i overensstemmelse med årsregnskabsloven.

Risskov, den 19. november 2025

RevisorHuset godkendte revisorer a/s  
CVR nr.: 26593093

Torben Bang  
Registreret revisor  
mne15370

## SELSKABSOPLYSNINGER

Selskabet: Leo Quadratum ApS  
Østergade 12, st.  
9550 Mariager

CVR-nr.: 42198277

Regnskabsår: 1. oktober - 30. september

Direktion: Morten Thastum  
Direktør

Revisor: RevisorHuset godkendte revisorer a/s  
Ravnsøvej 52  
8240 Risskov  
CVR nr.: 26593093

## LEDELSESBERETNING

Selskabets væsentligste aktiviteter

Selskabets væsentligste aktiviteter består af udlejning af erhvervslejemål.

Udviklingen i selskabets aktiviteter og økonomiske forhold

Selskabet har fortsat sine normale driftsaktiviteter. Der har ikke været enkeltstående begivenheder i perioden, som er af så væsentlig karakter, at det kræver omtale i ledelsesberetningen.

Periodens udvikling og resultat er som forventet.

## RESULTATOPGØRELSE

1. oktober 2024 - 30. september 2025

	2024/2025 DKK	2023/2024 DKK
Bruttofortjeneste	174.944	412.373
Af- og nedskrivninger af materielle og immaterielle anlægsaktiver	-81.931	-77.106
Andre driftsomkostninger	<u>-9.050</u>	<u>0</u>
Resultat før finansielle poster	83.963	335.267
Andre finansielle indtægter	168.086	27
Finansielle omkostninger, der hidrører fra tilknyttede virksomheder	-7.253	-3.369
Andre finansielle omkostninger	<u>-232.562</u>	<u>-169.651</u>
Resultat før skat	12.234	162.274
Skat af årets resultat	<u>21.871</u>	<u>-52.668</u>
Årets resultat	<u>34.105</u>	<u>109.606</u>
Foreslået udbytte	0	61.000
Overført resultat	<u>34.105</u>	<u>48.606</u>
Forslag til resultatdisponering	<u>34.105</u>	<u>109.606</u>

BALANCE PR. 30. september 2025  
 AKTIVER

	2024/2025 DKK	2023/2024 DKK
Investeringsjendomme	3.588.602	2.939.253
Andre anlæg, driftsmateriel og inventar	<u>212.009</u>	<u>0</u>
Materielle anlægsaktiver	3.800.611	2.939.253
Anlægsaktiver	<u>3.800.611</u>	<u>2.939.253</u>
Tilgodehavender hos tilknyttede virksomheder	0	0
Tilgodehavende sambeskatningsbidrag	21.871	0
Andre tilgodehavender	<u>46.364</u>	<u>0</u>
Tilgodehavender	<u>68.235</u>	<u>0</u>
Likvide beholdninger	<u>749.063</u>	<u>59.012</u>
Omsætningsaktiver	817.298	59.012
Aktiver	<u>4.617.909</u>	<u>2.998.265</u>

BALANCE PR. 30. september 2025  
PASSIVER

	2024/2025 DKK	2023/2024 DKK
Virksomhedskapital	40.000	40.000
Overført resultat	165.648	131.542
Foreslået udbytte	0	61.000
	<u>205.648</u>	<u>232.542</u>
Egenkapital		
Gæld til kreditinstitutter	3.603.211	2.400.899
Selskabsskat	0	52.668
	<u>3.603.211</u>	<u>2.453.567</u>
2 Langfristede gældsforpligtigelser		
Kortfristet andel af langfristede gældsforpligtigelser	201.000	175.624
Leverandører af varer og tjenesteydelser	12.000	12.000
Gæld til tilknyttede virksomheder	205.141	51.879
Skyldig sambeskatningsbidrag	0	40.722
Anden gæld, herunder skyldige skatter og skyldige bidrag til social sikring	142.348	5.969
Gæld til virksomhedsdeltagere og ledelse	248.561	25.962
	<u>809.050</u>	<u>312.156</u>
Kortfristede gældsforpligtigelser		
Passiver	<u>4.617.909</u>	<u>2.998.265</u>
3 Kontraktlige forpligtelser og eventualposter mv.		
4 Pantsætninger og sikkerhedsstillelser		

## NOTER

		2024/2025 DKK	2023/2024 DKK
1	Antal personer beskæftiget		
	Antal personer beskæftiget i gennemsnit	<u>1</u>	<u>1</u>
	Antal personer beskæftiget	<u>1</u>	<u>1</u>
		Gæld i alt ultimo	Kortfristet andel
			Restgæld efter 5 år
2	Langfristede gældsforpligtigelser		
	Gæld til kreditinstitutter	<u>3.804.211</u>	<u>201.000</u>
	Langfristede gældsforpligtigelser	<u>3.804.211</u>	<u>201.000</u>
		2024/2025 DKK	2023/2024 DKK

### 3 Kontraktlige forpligtelser og eventualposter mv.

Selskabet er sambeskattet med øvrige danske selskaber i Tastum Holding ApS koncernen. Som helejet dattervirksomhed hæfter selskabet ubegrænset og solidarisk med de øvrige selskaber i sambeskatningen for danske selskabsskatter og kildeskatter på udbytte, renter og royalties indenfor sambeskatningskredsen.

Skyldige selskabsskatter og kildeskatter indenfor sambeskatningskredsen pr. 30. september 2025 fremgår af moderselskabets årsrapport. Eventuelle senere korrektioner af den skattepligtige sambeskatningsindkomst eller af de tilbageholdte kildeskatter vil kunne medføre, at selskabets hæftelse udgør et større beløb.

### 4 Pantsætninger og sikkerhedsstillelser

Der er stillet pant i ejendomme overfor kreditinstitutter for 2.779 TDKK. Den regnskabsmæssige værdi udgør 3.588 TDKK.

## ANVENDT REGNSKABSPRAKSIS

### Generelt

Årsregnskabet for Leo Quadratum ApS for 2024/25 er udarbejdet i overensstemmelse med årsregnskabslovens bestemmelser for klasse B-virksomheder.

Årsregnskabet er aflagt efter samme regnskabspraksis som sidste år og aflægges i danske kroner.

## RESULTATOPGØRELSEN

### Bruttofortjeneste

Med henvisning til årsregnskabslovens § 32 er visse indtægter og omkostninger sammendraget i regnskabsposten bruttofortjeneste.

Bruttofortjenesten består af sammentrækning af regnskabsposterne "Lejeindtægter af investeringsejendomme, andre driftsindtægter, investeringsejendommens driftsomkostninger samt andre eksterne omkostninger.

### Lejeindtægter af investeringsejendomme

Lejeindtægter af investeringsejendomme indregnes i resultatopgørelsen i takt med, at lejen optjenes i henhold til de indgåede kontrakter.

### Andre driftsindtægter og -omkostninger

Andre driftsindtægter og -omkostninger indeholder regnskabsposter af sekundær karakter i forhold til virksomhedens væsentligste aktiviteter.

### Investeringsejendommens driftsomkostninger

Investeringsejendommens driftsomkostninger omfatter ejendomsskatter, forsikring og vedligeholdelse samt fællesomkostninger.

### Andre eksterne omkostninger

Andre eksterne omkostninger omfatter omkostninger til salg, reklame, administration, lokaler mv.

### Andre driftsomkostninger

Andre driftsomkostninger indeholder regnskabsposter af sekundær karakter i forhold til selskabets væsentligste aktivitet.

### Finansielle indtægter og omkostninger

Finansielle indtægter og omkostninger indregnes i resultatopgørelsen med de beløb, der vedrører regnskabsåret. Finansielle poster omfatter renteindtægter og -omkostninger samt realiserede og urealiserede kursgevinster og -tab vedrørende gæld og amortisering af realkreditlån.

### Skat af årets resultat

Årets skat, som består af årets aktuelle skat og forskydning i udskudt skat, indregnes i resultatopgørelsen med den del, der kan henføres til årets resultat, og direkte på egenkapitalen med den del, der kan henføres til posteringer direkte på egenkapitalen.

Den aktuelle danske selskabsskat fordeles ved afregning af sambeskatningsbidrag mellem de sambeskattede danske virksomheder i forhold til disses skattepligtige indkomster. I tilknytning hertil modtager virksomheder med skattemæssigt underskud sambeskatningsbidrag fra virksomheder, der har kunnet anvende dette underskud til nedsættelse af eget skattemæssigt overskud.

## BALANCEN

### Materielle anlægsaktiver

Investeringsejendomme måles til kostpris.

Omkostninger, der tilfører en investeringsejendom nye eller forbedrede egenskaber i forhold til afskaffelsestidspunktet, og som derved forbedrer ejendommens fremtidige afkast, tillægges

## ANVENDT REGNSKABSPRAKSIS

kostprisen som en forbedring. Omkostninger, der ikke tilfører en investeringsejendom nye eller forbedrede egenskaber, indregnes i resultatopgørelsen under ejendomsomkostninger.

Andre anlæg, driftsmateriel og inventar måles til kostpris med fradrag af akkumulerede af- og nedskrivninger.

Kostprisen omfatter anskaffelsesprisen og omkostninger direkte tilknyttet anskaffelsen indtil det tidspunkt, hvor aktivet er klar til brug. For egenfremstillede aktiver omfatter kostprisen direkte og indirekte omkostninger til materialer, komponenter, underleverandører og løn samt låneomkostninger fra specifik og generel låntagning, der direkte vedrører opførelsen af det enkelte aktiv.

Kostprisen på et samlet aktiv opdeles i separate bestanddele, der afskrives hver for sig, hvis brugstiden på de enkelte bestanddele er forskellige.

Afskrivningsgrundlaget, der opgøres som kostprisen med fradrag af eventuel restværdi, afskrives lineært over den forventede brugstid, baseret på følgende vurdering af aktivernes forventede brugstider:

	Brugstid	Restværdi
Investeringsejendom	50 år	50 %
Investeringsejendom, forbedringer	20 år	0 %
Andre anlæg, driftsmateriel og inventar	10 år	0 %

Afskrivningsgrundlaget opgøres under hensyntagen til aktivets restværdi og reduceres med eventuelle nedskrivninger. Afskrivningsperioden og restværdien fastsættes på anskaffelsestidspunktet og revurderes årligt. Overstiger restværdien aktivets regnskabsmæssige værdi, ophører afskrivning.

Ved ændring i afskrivningsperioden eller restværdien indregnes virkningen for afskrivninger fremadrettet som en ændring i regnskabsmæssigt skøn.

Fortjeneste eller tab ved afhændelse af materielle anlægsaktiver opgøres som forskellen mellem salgspris med fradrag af salgsmkostninger og den regnskabsmæssige værdi på salgstidspunktet. Fortjeneste eller tab indregnes i resultatopgørelsen under andre driftsindtægter/andre driftsomkostninger.

### Værdiforringelse af anlægsaktiver

Den regnskabsmæssige værdi af materielle anlægsaktiver, der ikke måles til dagsværdi, vurderes årligt for indikationer på værdiforringelse ud over det, som udtrykkes ved afskrivning.

Foreligger der indikationer på værdiforringelse, foretages nedskrivningstest af hver enkelt aktiv henholdsvis pengestrømsgenererende enhed. Der foretages nedskrivning til genindvindingsværdien, hvis denne er lavere end den regnskabsmæssige værdi.

Som genindvindingsværdi anvendes den højeste værdi af nettosalgspris og kapitalværdi. Kapitalværdien opgøres som nutidsværdien af de forventede nettopengestrømme fra anvendelse af aktivet eller aktivgruppen og forventede pengestrømme ved salg af aktivet eller aktivgruppen efter endt brugstid.

Tidligere indregnede nedskrivninger tilbageføres, når begrundelsen for nedskrivningen ikke længere består.

### Tilgodehavender

Tilgodehavender måles til amortiseret kostpris.

## ANVENDT REGNSKABSPRAKSIS

Der foretages nedskrivning til imødegåelse af tab, hvor der vurderes at være indtruffet en objektiv indikation på, at et tilgodehavende eller en portefølje af tilgodehavender er værdiforringet. Hvis der foreligger en objektiv indikation på, at et individuelt tilgodehavende er værdiforringet, foretages nedskrivning på individuelt niveau.

### Likvide beholdninger

Likvide beholdninger omfatter kontante beholdninger og indlånskonti i pengeinstitutter, herunder valutakonti og sikringskonti.

### Egenkapital

#### Udbytte

Forslag til udbytte for regnskabsåret indregnes som en særskilt post under egenkapitalen. Forslag til udbytte indregnes som en forpligtelse på tidspunktet for vedtagelse på generalforsamlingen.

### Selskabsskat og udskudt skat

Aktuelle skatteforpligtelser og tilgodehavende aktuel skat indregnes i balancen som beregnet skat af årets skattepligtige indkomst reguleret for skat af tidligere års skattepligtige indkomster samt for betalte acontoskatter.

Skyldige og tilgodehavende sambeskatningsbidrag indregnes i balancen som et "Tilgodehavende sambeskatningsbidrag" eller "Skyldigt sambeskatningsbidrag."

### Gældsforpligtelser

Finansielle forpligtelser, som omfatter gæld til kreditinstitutter og leverandørgæld, indregnes ved låneoptagelse til kostpris, svarende til det modtagne provenu efter fradrag af afholdte transaktionsomkostninger. I efterfølgende perioder måles de finansielle forpligtelser til amortiseret kostpris.

Øvrige gældsforpligtelser måles, som omfatter gæld til leverandører, tilknyttede virksomheder samt anden gæld, måles til amortiseret kostpris, hvilket sædvanligvis svarer til nominel værdi.