

Helbo Holding A/S

Jernager 5, 4050 Skibby
CVR-nr. 21 30 98 77

Årsrapport for regnskabsåret 01.10.14 - 30.09.15

Årsrapporten er godkendt på den
ordinære generalforsamling, d. 19.02.16

Thore Andersen
Dirigent



STATSAUTORISERET
REVISIONSPARTNERSELSKAB

BEIERHOLM – medlem af HLB International
- et verdensomspændende netværk af uafhængige revisionsfirmaer og virksomhedsrådgivere

København
Gribskovvej 2
2100 København Ø

Tel.: 39 16 76 00
www.beierholm.dk
CVR-nr. 32 89 54 68

Selskabsoplysninger m.v.	3
Koncernoversigt	4
Ledelsespåtegning	5
Den uafhængige revisors erklæringer	6 - 7
Ledelsesberetning	8 - 11
Resultatopgørelse	12
Balance	13 - 14
Koncernens pengestrømsopgørelse	15
Anvendt regnskabspraksis	16 - 21
Noter	22 - 29

Selskabet

Helbo Holding A/S
Jernager 5
4050 Skibby
Hjemsted: Frederikssund
CVR-nr.: 21 30 98 77

Bestyrelse

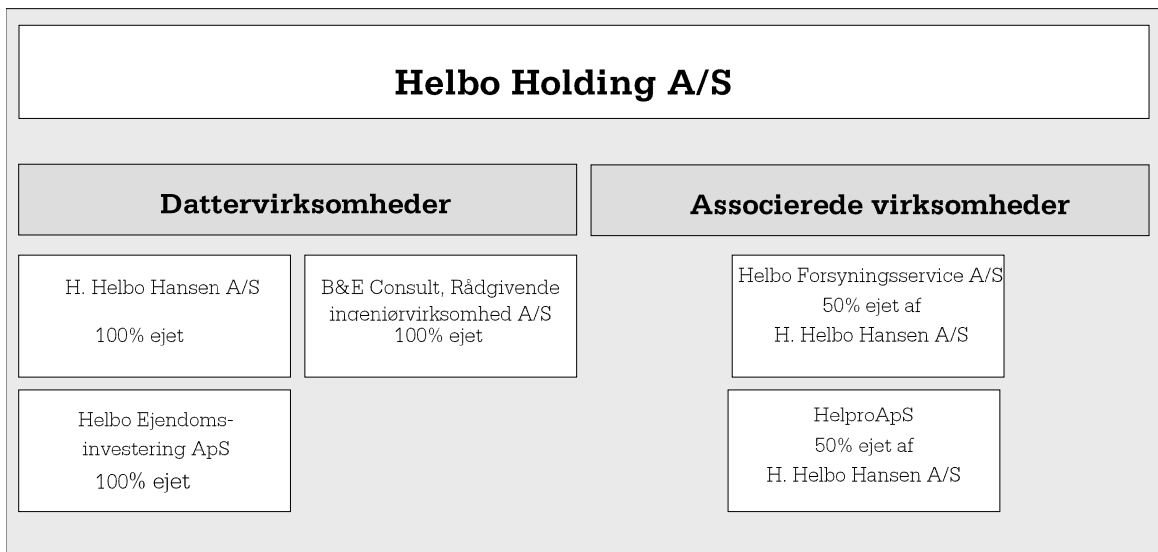
Advokat Thore Andersen, formand
Niels Engell
Birte Skovgaard Jørgensen
Helge Beyerholm Pedersen

Direktion

Administrerende direktør Roland Smits
Helge Beyerholm Pedersen

Revision

Beierholm
Statsautoriseret Revisionspartnerselskab



Vi har dags dato behandlet og godkendt årsrapporten for regnskabsåret 01.10.14 - 30.09.15 for Helbo Holding A/S.

Årsrapporten aflægges i overensstemmelse med årsregnskabsloven.

Det er vores opfattelse, at koncernregnskabet og årsregnskabet giver et retvisende billede af koncernens og selskabets aktiver, passiver og finansielle stilling pr. 30.09.15 og resultatet af koncernens og selskabets aktiviteter samt af koncernens pengestrømme for regnskabsåret 01.10.14 - 30.09.15.

Ledelsesberetningen indeholder efter vores opfattelse en retvisende redegørelse for de forhold beretningen omhandler.

Årsrapporten indstilles til generalforsamlingens godkendelse.

Skibby, den 19. februar 2016

Direktionen

Roland Smits
Administrerende direktør

Helge Beyerholm Pedersen

Bestyrelsen

Advokat Thore Andersen
Formand

Niels Engell

Birte Skovgaard Jørgensen

Helge Beyerholm Pedersen

Til kapitalejerne i Helbo Holding A/S**PÅTEGNING PÅ KONCERNREGNSKABET OG ÅRSREGNSKABET**

Vi har revideret koncernregnskabet og årsregnskabet for Helbo Holding A/S for regnskabsåret 01.10.14 - 30.09.15, der omfatter resultatopgørelse, balance, anvendt regnskabspraksis og noter for såvel koncernen som selskabet samt pengestrømsopgørelse for koncernen. Koncernregnskabet og årsregnskabet udarbejdes efter årsregnskabsloven.

Ledelsens ansvar for årsregnskabet

Ledelsen har ansvaret for udarbejdelsen af et koncernregnskab og et årsregnskab, der giver et retvisende billede i overensstemmelse med årsregnskabsloven. Ledelsen har endvidere ansvaret for den interne kontrol, som ledelsen anser for nødvendig for at udarbejde et koncernregnskab og et årsregnskab uden væsentlig fejlinformation, uanset om denne skyldes besvigelser eller fejl.

Revisors ansvar

Vores ansvar er at udtrykke en konklusion om koncernregnskabet og årsregnskabet på grundlag af vores revision. Vi har udført revisionen i overensstemmelse med internationale standarder om revision og yderligere krav ifølge dansk revisorlovgivning. Dette kræver, at vi overholder etiske krav samt planlægger og udfører revisionen for at opnå høj grad af sikkerhed for, om koncernregnskabet og årsregnskabet er uden væsentlig fejlinformation.

En revision omfatter udførelse af revisionshandlinger for at opnå revisionsbevis for beløb og oplysninger i koncernregnskabet og årsregnskabet. De valgte revisionshandlinger afhænger af revisors vurdering, herunder vurdering af risici for væsentlig fejlinformation i koncernregnskabet og årsregnskabet, uanset om denne skyldes besvigelser eller fejl. Ved risikovurderingen overvejer revisor intern kontrol, der er relevant for koncernens og selskabets udarbejdelse af et koncernregnskab og et årsregnskab, der giver et retvisende billede. Formålet hermed er at udforme revisionshandlinger, der er passende efter omstændighederne, men ikke at udtrykke en konklusion om effektiviteten af koncernens og selskabets interne kontrol. En revision omfatter endvidere vurdering af, om ledelsens valg af regnskabspraksis er passende, om ledelsens regnskabsmæssige skøn er rimelige samt den samlede præsentation af koncernregnskabet og årsregnskabet.

Det er vores opfattelse, at det opnåede revisionsbevis er tilstrækkeligt og egnet som grundlag for vores konklusion.

Revisionen har ikke givet anledning til forbehold.

Konklusion

Det er vores opfattelse, at koncernregnskabet og årsregnskabet giver et retvisende billede af koncernens og selskabets aktiver, passiver og finansielle stilling pr. 30.09.15 samt af resultatet af koncernens og selskabets aktiviteter samt pengestrømme for koncernen for regnskabsåret 01.10.14 - 30.09.15 i overensstemmelse med årsregnskabsloven.

UDTALELSE OM LEDELSESBERETNINGEN

Vi har i henhold til årsregnskabsloven gennemlæst ledelsesberetningen. Vi har ikke foretaget yderligere handlinger i tillæg til den udførte revision af koncernregnskabet og årsregnskabet. Det er på denne baggrund vores opfattelse, at oplysningerne i ledelsesberetningen er i overensstemmelse med koncernregnskabet og årsregnskabet.

København, den 19. februar 2016

Beierholm

Statsautoriseret Revisionspartnerselskab
CVR-nr. 32 89 54 68

Peter Davidsen
Statsaut. revisor

KONCERNENS HOVED- OG NØGLETAL

Hovedtal

Beløb i t.DKK	2014/15	2013/14	2012/13	2011/12	2010/11
<i>Resultat</i>					
Bruttofortjeneste	57.231	58.573	52.202	54.329	52.994
Indeks	108	111	99	103	100
Resultat før finansielle poster	2.725	1.315	-4.952	-3.658	290
Indeks	940	453	-1.708	-1.261	100
Finansielle poster i alt	-436	-537	-84	209	209
Indeks	-209	-257	-40	100	100
Årets resultat	1.672	382	-3.553	-2.629	443
Indeks	377	86	-802	-593	100
<i>Balance</i>					
Samlede aktiver	50.326	45.804	43.850	46.204	47.701
Indeks	106	96	92	97	100
Investeringer i materielle anlægsaktiver	4.974	1.129	665	1.291	842
Indeks	591	134	79	153	100
Egenkapital	18.123	16.450	13.069	16.794	19.494
Indeks	93	84	67	86	100
<i>Pengestrømme</i>					
Nettopengestrøm fra:					
Driften	-3.942	3.980	737	-8.061	-8.044
Investeringer	-6.260	1.066	-69	5.581	1.471
Finansiering	-129	2.842	-322	149	-466
Årets pengestrømme	-10.331	7.888	346	-2.331	-7.039

Nøgletal

	2014/15	2013/14	2012/13	2011/12	2010/11
<i>Rentabilitet</i>					
Egenkapitalens forrentning	9,7%	2,6%	-23,8%	-14,5%	2,3%
<i>Soliditet</i>					
Egenkapitalandel	36,0%	35,9%	29,8%	36,3%	40,9%

Hovedaktiviteter

I lighed med tidligere år har selskabet drevet virksomhed som holdingselskab.

Koncernens hovedaktivitet består i ingeniør- og elinstallationsvirksomhed

Udviklingen i selskabets økonomiske aktiviteter og forhold

Resultatopgørelsen for tiden 01.10.14 - 30.09.15 udviser et resultat på DKK 1.672.457 mod DKK 382.411 for tiden 01.10.13 - 30.09.14. Balancen viser en egenkapital på DKK 18.122.836.

Ledelsen finder årets resultat tilfredsstillende.

Ledelsen har i regnskabsåret sikret, at selskabets økonomi, herunder finansiering har sikret driftsselskaberne tilstrækkelig likviditet til driften og samtidig en fornyftig udvikling af aktivernes værdi så selskabets formål med at udvikle gruppens fremdrift er blevet realiseret.

Det er ledelsens opfattelse, at koncernens målsætning om organisk vækst følger de vedtagne budgetter.

Koncernen har fortsat sin tilpasning til de eksisterende markedsvilkår og i det forløbne år fortsat sin tilpasning af organisationen til den planlagte kerneproduktion, som vil være koncernens hovedindtægtskilde i de kommende år. Koncernen er indgået i yderligere selskabssamarbejder, der styrker koncernen.

Koncernens tilgang af ordrer er tilfredsstillende og ledelsen forventer en højere omsætning i det kommende regnskabsår, men med en stadig tilpasning i omsætningens sammensætning mod koncernens nicher. Ledelsen arbejder på at tilpasse omkostningerne til det forventede aktivitetsniveau.

Samarbejdet med de faste samarbejdspartnere, herunder samarbejdet med associerede virksomheder, har udviklet sig positivt i regnskabsåret. Enkelte samarbejdspartnere er blevet udskiftet for at opnå samlet bedre konkurrencevilkår.

Forsknings- og udviklingsaktiviteter

På nuværende tidspunkt foretager selskabet eller koncernen ikke en systematiseret forskning men underkaster sine produkter en stadig tilpasning og forbedring.

Betydningsfulde hændelser indtruffet efter regnskabsårets afslutning

Efter regnskabsårets afslutning er der ikke indtruffet begivenheder, som vil kunne forrykke selskabets finansielle stilling væsentligt.

Selskabets forventede udvikling

Ledelsen forventer og bestræber sig på en øget omsætning inden for koncernens kerneområder.

Ledelsen har fortsat sin opmærksomhed rettet mod koncernens fleksibilitet og mobilitet samt organisation.

For at sikre faste samarbejdspartnere har koncernen foretaget indretninger i sine lokaler, der sikrer gode arbejdsforhold for personale og samarbejdspartnere.

Koncernen har haft et positivt driftsresultat for perioden 01.10.15-31.12.15 og det forventes, at denne positive udvikling kan fastholdes.

Note	Koncern		Moderselskab		
	2014/15 DKK	2013/14 DKK	2014/15 DKK	2013/14 DKK	
	57.230.684	58.573.402	-103.741	-222.799	
	57.230.684	58.573.402	-103.741	-222.799	
1	Personaleomkostninger	-53.398.982	-55.516.267	0	0
	Resultat før af- og nedskrivninger	3.831.702	3.057.135	-103.741	-222.799
	Af- og nedskrivninger af materielle og immaterielle anlægsaktiver	-1.107.068	-1.008.622	0	0
	Resultat af primær drift	2.724.634	2.048.513	-103.741	-222.799
	Andre driftsomkostninger	0	-733.364	0	-733.364
	Resultat før finansielle poster	2.724.634	1.315.149	-103.741	-956.163
	Indtægter af kapitalandele i tilknyttede virksomheder	0	0	1.800.848	1.368.481
	Indtægter af kapitalandele i associerede virksomheder	1.083	245	0	0
2	Andre finansielle indtægter	85.532	29.223	24.081	40.078
3	Andre finansielle omkostninger	-522.466	-566.409	-84.931	-147.985
	Finansielle poster i alt	-435.851	-536.941	1.739.998	1.260.574
	Resultat før skat	2.288.783	778.208	1.636.257	304.411
4	Skat af årets resultat	-616.326	-395.797	36.200	78.000
	Årets resultat	1.672.457	382.411	1.672.457	382.411
Forslag til resultatdisponering					
	Overført resultat			1.672.457	382.411
	I alt			1.672.457	382.411

AKTIVER		Koncern		Moderselskab	
		30.09.15 DKK	30.09.14 DKK	30.09.15 DKK	30.09.14 DKK
Note	Erhvervede rettigheder	1.055.629	0	0	0
5	Immaterielle anlægsaktiver i alt	1.055.629	0	0	0
	Grunde og bygninger	2.192.435	2.237.682	0	0
	Andre anlæg, driftsmateriel og inventar	5.378.766	1.283.095	2.915.276	0
6	Materielle anlægsaktiver i alt	7.571.201	3.520.777	2.915.276	0
7	Kapitalandele i tilknyttede virksomheder	0	0	18.550.049	16.749.201
	Tilgodehavender hos tilknyttede virksomheder	0	0	559.487	56.230
8	Kapitalandele i associerede virksomheder	3.227.963	3.201.880	0	0
9	Andre tilgodehavender	577.013	554.791	0	0
	Finansielle anlægsaktiver i alt	3.804.976	3.756.671	19.109.536	16.805.431
	Anlægsaktiver i alt	12.431.806	7.277.448	22.024.812	16.805.431
	Råvarer og hjælpematerialer	3.444.849	3.363.881	0	0
	Varebeholdninger i alt	3.444.849	3.363.881	0	0
	Tilgodehavender fra salg og tjenesteydelser	15.749.754	12.331.978	0	0
10	Igangværende arbejder for fremmed regning	15.604.602	19.058.235	0	0
	Tilgodehavender hos associerede virksomheder	1.013.805	1.034.419	0	0
	Udskudt skatteaktiv	0	0	318.400	282.200
	Andre tilgodehavender	817.181	116.650	44.021	73.063
11	Periodeafgrænsningsposter	1.217.186	1.145.607	0	0
	Tilgodehavender i alt	34.402.528	33.686.889	362.421	355.263
	Likvide beholdninger	46.982	1.475.307	810	4.520
	Omsætningsaktiver i alt	37.894.359	38.526.077	363.231	359.783
	Aktiver i alt	50.326.165	45.803.525	22.388.043	17.165.214

		Koncern		Moderselskab	
		30.09.15 DKK	30.09.14 DKK	30.09.15 DKK	30.09.14 DKK
PASSIVER					
Note					
	Selskabskapital	9.840.000	9.840.000	9.840.000	9.840.000
	Reserve for nettoopskrivning efter indre værdis metode	280.463	279.380	0	0
	Overført resultat	8.002.373	6.330.999	8.282.836	6.610.379
12	Egenkapital i alt	18.122.836	16.450.379	18.122.836	16.450.379
	Hensættelser til udskudt skat	1.873.960	1.257.634	0	0
	Hensatte forpligtelser i alt	1.873.960	1.257.634	0	0
	Gæld til realkreditinstitutter	1.086.818	1.176.890	0	0
	Kreditinstitutter i øvrigt	0	74.069	0	0
	Gæld til tilknyttede virksomheder	0	0	4.207.694	478.964
13	Langfristede gældsforpligtelser i alt	1.086.818	1.250.959	4.207.694	478.964
13	Kortfristet del af langfristede gældsforpligtelser	198.907	164.233	0	0
	Gæld til kreditinstitutter	9.389.483	486.039	0	0
	Leverandører af varer og tjenesteydelser	11.041.312	16.049.964	0	0
	Anden gæld	8.612.849	10.144.317	57.513	235.871
	Kortfristede gældsforpligtelser i alt	29.242.551	26.844.553	57.513	235.871
	Gældsforpligtelser i alt	30.329.369	28.095.512	4.265.207	714.835
	Passiver i alt	50.326.165	45.803.525	22.388.043	17.165.214

14 Eventualforpligtelser

15 Sikkerhedsstillelser

16 Kontraktlige forpligtelser

Koncernens pengestrømsopgørelse

Note	2014/15 DKK	2013/14 DKK
Årets resultat	1.672.457	382.411
17 Reguleringer	2.159.245	2.380.474
Forskydning i driftskapital:		
Varebeholdninger	-80.968	-163.171
Tilgodehavender	-715.637	-2.851.141
Leverandører af varer og tjenesteydelser	-5.008.652	4.787.306
Anden driftsafledt gæld	-1.531.468	-20.614
Pengestrømme fra drift før finansielle poster	-3.505.023	4.515.265
Modtagne renteindtægter og lignende indtægter	85.532	29.223
Betalte renteomkostninger og lignende omkostninger	-522.466	-566.409
Betalt selskabsskat	0	1.876
Driftens pengestrømme	-3.941.957	3.979.955
Køb af immaterielle anlægsaktiver	-1.239.496	0
Køb af materielle anlægsaktiver	-4.973.626	-1.129.010
Salg af materielle anlægsaktiver	0	2.219.890
Køb af finansielle anlægsaktiver	-53.725	-500.409
Salg af finansielle anlægsaktiver	6.503	476.000
Investeringernes pengestrømme	-6.260.344	1.066.471
Kapitaltilførsel	0	2.999.200
Afdrag på langfristede lån	-129.467	-157.089
Finansieringens pengestrømme	-129.467	2.842.111
Årets samlede pengestrømme	-10.331.768	7.888.537
Likvide beholdninger ved årets begyndelse	989.268	-6.899.270
Likvide beholdninger ved årets slutning	-9.342.500	989.267
Likvide beholdninger ved årets slutning specificeres således:		
Likvide beholdninger	46.982	1.475.307
Kortfristet gæld til kreditinstitutter	-9.389.483	-486.039
I alt	-9.342.501	989.268

GENERELT

Årsrapporten er aflagt i overensstemmelse med årsregnskabsloven for mellemstore koncerner og virksomheder i regnskabsklasse C.

Den anvendte regnskabspraksis er uændret i forhold til foregående år.

Ændring i regnskabsmæssige skøn

Selskabet har ændret i regnskabsmæssige skøn på følgende områder:

- Brugstider for småaktiver og håndværktøj er blevet revurderet i indeværende regnskabsår. Afskrivningsperioden for småaktiver og håndværktøj er ændret fra 1 år til 3 år. Ændringen indebærer en positiv påvirkning af resultat før skat på t.DKK 999 og af årets resultat på t.DKK 779. Balancesummen er forøget med t.DKK 999, og egenkapitalen er forøget med t.DKK 779 som følge af det ændrede skøn. Ændringen af det regnskabsmæssige skøn er indregnet under andre anlæg, driftsmateriel og inventar i balancen og under afskrivninger i resultatopgørelsen.

Generelt om indregning og måling

I resultatopgørelsen indregnes indtægter i takt med, at de indtjenes, herunder indregnes værdireguleringer af finansielle aktiver og forpligtelser. I resultatopgørelsen indregnes ligeledes alle omkostninger, herunder afskrivninger og nedskrivninger.

I balancen indregnes aktiver, når det er sandsynligt, at fremtidige økonomiske fordele vil tilflyde koncernen, og aktivets værdi kan måles pålideligt. Forpligtelser indregnes i balancen, når det er sandsynligt, at fremtidige økonomiske fordele vil fragå koncernen, og forpligtelsens værdi kan måles pålideligt. Ved første indregning måles aktiver og forpligtelser til kostpris. Efterfølgende måles aktiver og forpligtelser som beskrevet nedenfor for hver enkelt regnskabspost.

Ved indregning og måling tages hensyn til forudsigelige tab og risici, der fremkommer inden årsrapporten aflægges, og som be- eller afkræfter forhold, der eksisterede på balancedagen.

KONCERNREGNSKAB

Koncernregnskabet omfatter modervirksomheden og dets dattervirksomheder, hvori modervirksomheden direkte eller indirekte besidder mere end 50% af stemmerettighederne, eller gennem aftaler har en bestemmende indflydelse. Virksomheder, hvori koncernen besidder mellem 20% og 50% af stemmerettighederne og udøver betydelig, men ikke bestemmende indflydelse, betragtes som associerede virksomheder.

De regnskaber, der anvendes til brug for konsolideringen, aflægges i overensstemmelse med koncernens regnskabspraksis.

Koncernregnskabet er udarbejdet som et sammendrag af regnskaber for modervirksomheden og dattervirksomhederne ved sammenlægning af regnskabsposter af ensartet karakter. Ved konsolideringen er der foretaget eliminering af koncerninterne indtægter og omkostninger, besiddelser af kapitalandele, mellemværender og udbytter samt ikke realiseret koncernintern fortjeneste og tab på varebeholdninger og anlægsaktiver.

RESULTATOPGØRELSE

Bruttofortjeneste

Bruttofortjeneste indeholder nettoomsætning, andre driftsindtægter, omkostninger til råvarer og hjælpematerialer samt andre eksterne omkostninger.

Indtægter ved salg af varer og andre ydelser indregnes i resultatopgørelsen, såfremt levering og risikoovergang til køber har fundet sted inden udgangen af regnskabsåret. Nettoomsætning måles til dagsværdi og opgøres ekskl. moms og rabatter.

Entreprisekontrakter, hvor der leveres anlæg med høj grad af individuel tilpasning, indregnes i nettoomsætningen i takt med, at produktionen udføres, hvorved nettoomsætningen svarer til salgsværdien af årets udførte arbejder (produktionsmetoden).

Andre eksterne omkostninger omfatter omkostninger til distribution, salg, reklame, administration, lokaler, tab på debitorer og operationelle leasingomkostninger.

Personaleomkostninger

Personaleomkostninger omfatter løn, gager samt øvrige personalerelaterede omkostninger.

Andre driftsomkostninger

Andre driftsomkostninger indeholder regnskabsposter af sekundær karakter i forhold til virksomhedens aktiviteter, herunder tab ved salg af materielle anlægsaktiver.

Afskrivninger

Afskrivninger på immaterielle og materielle anlægsaktiver tilsigter, at der sker systematisk afskrivning over aktivernes forventede brugstid. For koncernen er anvendt følgende brugstider og restværdier:

	Brugstid, år	Rest- værdi, procent
Erhvervede rettigheder	3	0
Bygninger	50	0
Andre anlæg, driftsmateriel og inventar	3-10	0

Grunde afskrives ikke.

Finansielle poster

Under finansielle poster indregnes renteindtægter og renteomkostninger samt, kursregulering af fremmed valuta.

Skatter

Årets aktuelle og udskudte skatter indregnes i resultatopgørelsen som årets skatter med den del, der kan henføres til årets resultat, og direkte på egenkapitalen med den del, der kan henføres til posteringer foretaget direkte på egenkapitalen.

Moderselskabet er sambeskattet med danske koncernforbundne virksomheder. Moderselskabet fungerer som administrationsselskab for sambeskatningen og afregner som følge heraf alle betalinger af selskabsskat med skattemyndighederne.

Den aktuelle danske selskabsskat fordeles ved afregning af sambeskatningsbidrag mellem de sambeskattede virksomheder i forhold til disses skattepligtige indkomster. I tilknytning hertil modtager virksomheder med skattemæssigt underskud sambeskatningsbidrag fra virksomheder, der har kunnet anvende dette underskud til nedsættelse af eget skattemæssigt overskud.

BALANCE**Immaterielle anlægsaktiver**

Immaterielle anlægsaktiver måles i balancen til kostpris med fradrag af akkumulerede afskrivninger eller til genindvindingsværdien, hvor denne er lavere.

Materielle anlægsaktiver

Materielle anlægsaktiver måles i balancen til kostpris med fradrag af akkumulerede afskrivninger eller til genindvindingsværdien, hvor denne er lavere.

Kostprisen omfatter anskaffelsesprisen samt omkostninger direkte tilknyttet anskaffelsen indtil det tidspunkt, hvor aktivet er klar til brug.

Fortjeneste eller tab ved afhændelse af materielle anlægsaktiver opgøres som forskellen mellem salgspris med fradrag af salgsomkostninger og den regnskabsmæssige værdi på salgstidspunktet.

Finansielle anlægsaktiver

Kapitalandele i dattervirksomheder og associerede virksomheder indregnes og måles efter den indre værdis metode, hvilket indebærer, at kapitalandelene måles til den forholdsmæssige andel af virksomhedernes regnskabsmæssige indre værdi reguleret for resterende værdi af positiv eller negativ goodwill samt urealiserede koncerninterne fortjenester og tab. I resultatopgørelsen indregnes andelen af virksomhedernes resultat efter eliminering af urealiserede koncerninterne fortjenester og tab.

Værdiforringelse af aktiver

Den regnskabsmæssige værdi af anlægsaktiver, der ikke måles til dagsværdi, vurderes årligt for indikationer på værdiforringelse ud over det, som udtrykkes ved afskrivning.

Foreligger der indikationer på værdiforringelse, foretages nedskrivningstest af hvert enkelt aktiv henholdsvis hver gruppe af aktiver. Der foretages nedskrivning til genindvindingsværdien, hvis denne er lavere end den regnskabsmæssige værdi.

Som genindvindingsværdi anvendes den højeste værdi af nettosalgspris og kapitalværdi. Kapitalværdien opgøres som nutidsværdien af de forventede nettopengestrømme fra anvendelsen af aktivet eller aktivgruppen samt forventede nettopengestrømme ved salg af aktivet eller aktivgruppen efter endt brugstid.

Varebeholdninger

Varebeholdninger måles til kostpris efter FIFO-princippet eller nettorealiseringspris, hvor denne er lavere.

Kostpris for råvarer og hjælpematerialer samt handelsvarer opgøres som købspriser med tillæg af omkostninger direkte foranlediget af anskaffelsen.

Nettorealiseringsværdien for varebeholdninger opgøres som salgssum med fradrag af færdiggørelsesomkostninger og omkostninger, der afholdes for at effektivisere salget, og fastsættes under hensyntagen til omsættelighed, ukurans og udvikling i forventet salgspris.

Tilgodehavender

Tilgodehavender måles til amortiseret kostpris, hvilket sædvanligvis svarer til pålydende værdi med fradrag af nedskrivning til imødegåelse af tab.

Nedskrivning til imødegåelse af tab opgøres på grundlag af en individuel vurdering af de enkelte tilgodehavender.

Igangværende arbejder for fremmed regning

Igangværende arbejder for fremmed regning måles til salgsværdien af det udførte arbejde med fradrag af foretagne acontofaktureringer på det enkelte igangværende arbejde.

Salgsværdien måles på baggrund af færdiggørelsesgraden på balancedagen og de samlede forventede indtægter på de enkelte igangværende arbejder. Færdiggørelsesgraden for det enkelte igangværende arbejde beregnes normalt som forholdet mellem det anvendte ressourceforbrug og det totale budgettede ressourceforbrug. For enkelte igangværende arbejder, hvor ressourceforbruget ikke kan anvendes som grundlag, er der i stedet benyttet forholdet mellem afsluttede delaktiviteter og de samlede delaktiviteter for det enkelte igangværende arbejde.

Når salgsværdien for et igangværende arbejde ikke kan opgøres pålideligt, måles salgsværdien til de medgåede omkostninger eller nettorealiseringsværdien, hvis denne er lavere.

Det enkelte igangværende arbejde indregnes i balancen under tilgodehavender eller gældsforpligtelser afhængigt af, hvorvidt nettoværdien af salgsværdien med fradrag af modtagne forudbetalinger er positiv eller negativ.

Periodeafgrænsningsposter

Periodeafgrænsningsposter, der er indregnet under aktiver, omfatter afholdte omkostninger vedrørende efterfølgende regnskabsår.

Likvide beholdninger

Likvide beholdninger omfatter indestående på bankkonti samt kontante beholdninger.

Egenkapital

Forslag til udbytte for regnskabsåret indregnes som særlig post under egenkapitalen.

Nettoopskrivning af kapitalandele i dattervirksomheder og associerede virksomheder indregnes under egenkapitalen i reserve for nettoopskrivning efter indre værdis metode i det omfang, den regnskabsmæssige værdi overstiger kostprisen.

Anskaffelses- og afståelsessummer for egne kapitalandele samt udbytte fra disse indregnes direkte på egenkapitalen under overført resultat.

Aktuelle og udskudte skatter

Moderselskabet overtager som administrationsselskab hæftelsen for de sambeskattede virksomheders selskabsskatter overfor skattemyndighederne i takt med de sambeskattede virksomheders betaling af sambeskatningsbidrag.

Skyldig og tilgodehavende aktuel skat indregnes i balancen som beregnet skat af årets skattepligtige indkomst, reguleret for betalte acontoskatter.

Skyldige og tilgodehavende sambeskatningsbidrag indregnes i balancen som selskabsskat under tilgodehavender eller gældsforpligtelser.

Udskudte skatteforpligtelser og udskudte skatteaktiver beregnes af alle midlertidige forskelle mellem regnskabsmæssige og skattemæssige værdier af aktiver og forpligtelser. Der indregnes dog ikke udskudt skat af midlertidige forskelle vedrørende skattemæssigt ikke-afskrivningsberettiget goodwill samt andre poster, hvor midlertidige forskelle, bortset fra virksomhedsovertagelser, er opstået på anskaffelsestidspunktet uden at have effekt på resultat eller skattepligtig indkomst. I de tilfælde, hvor opgørelse af skatteværdien kan foretages efter forskellige beskatningsregler, måles udskudt skat på grundlag af den af ledelsen planlagte anvendelse af aktivet henholdsvis afvikling af forpligtelsen.

Udskudte skatteaktiver indregnes med den værdi, de efter vurdering forventes at kunne realiseres til ved modregning i udskudte skatteforpligtelser eller ved udligning i skat af fremtidig indtjening.

Udskudt skat måles på grundlag af de skatteregler og skattesatser, der med balancedagens lovgivning vil være gældende, når den udskudte skat forventes udløst som aktuel skat.

Gældsforpligtelser

Langfristede gældsforpligtelser måles til kostpris på tidspunktet for stiftelse af gældsforholdet (lånoptagelsen). Gældsforpligtelserne måles herefter til amortiseret kostpris, hvor kurstab og låneomkostninger indregnes i resultatopgørelsen som en finansiell omkostning over løbetiden på grundlag af den beregnede, effektive rente på tidspunktet for stiftelse af gældsforholdet.

Kortfristede gældsforpligtelser måles ligeledes til amortiseret kostpris, hvilket normalt svarer til gældens pålydende værdi.

PENGESTRØMSOPGØRELSE

Pengestrømsopgørelsen opstilles efter den indirekte metode og viser pengestrømme fra driften, investeringer, finansiering og ændring i årets pengestrømme samt likviditeten ved årets begyndelse og slutning.

Pengestrømme fra driften opgøres som årets resultat, reguleret for ikke likvide driftsposter, betalte selskabsskatter samt ændring i driftskapitalen.

Pengestrømme fra investeringer omfatter køb og salg af anlægsaktiver reguleret for ændringer i tilhørende tilgodehavender og gæld.

Pengestrømme fra finansiering omfatter finansiering fra og udbetalt udbytte til kapitalejere samt optagelse af og afdrag på langfristede gældsforpligtelser.

Likviditeten ved årets begyndelse og slutning sammensætter sig af likvide beholdninger, værdipapirer uden væsentlig kursrisiko og kortfristet gæld til kreditinstitutter.

NØGLETAL

Egenkapitalens forrentning:	$\frac{\text{Ordinært resultat efter skat} \times 100}{\text{Gennemsnitlig egenkapital}}$
Egenkapitalandel:	$\frac{\text{Egenkapital ultimo} \times 100}{\text{Samlede aktiver}}$

Nøgletallene er beregnet efter Den Danske Finansanalytikerforenings anbefalinger.

	Koncern		Moderselskab	
	2014/15 DKK	2013/14 DKK	2014/15 DKK	2013/14 DKK
1. Personaleomkostninger				
Lønninger	48.145.828	50.287.495	0	0
Pensioner	3.944.600	3.884.663	0	0
Andre omkostninger til social sikring	1.009.970	1.039.852	0	0
Personaleomkostninger i øvrigt	298.584	304.257	0	0
I alt	53.398.982	55.516.267	0	0
Gennemsnitligt antal beskæftigede i året	123	123	0	0
2. Andre finansielle indtægter				
Finansielle indtægter fra tilknyttede virksomheder	0	0	21.257	17.634
Øvrige finansielle indtægter	85.514	29.223	2.824	22.444
Valutakursreguleringer	18	0	0	0
I alt	85.532	29.223	24.081	40.078
3. Andre finansielle omkostninger				
Finansielle omkostninger til tilknyttede virksomheder	0	0	82.381	131.764
Øvrige finansielle omkostninger	522.466	566.403	2.550	16.221
Valutakursreguleringer	0	6	0	0
I alt	522.466	566.409	84.931	147.985
4. Skatter				
Årets aktuelle skat	0	0	0	0
Årets udskudte skat	616.326	395.797	-36.200	-78.000
I alt	616.326	395.797	-36.200	-78.000

5. Immaterielle anlægsaktiver

Beløb i DKK	Erhvervede rettigheder
Koncernen:	
Tilgang i året	1.239.496
Kostpris pr. 30.09.15	1.239.496
Afskrivninger i året	183.867
Af- og nedskrivninger pr. 30.09.15	183.867
Regnskabsmæssig værdi pr. 30.09.15	1.055.629

6. Materielle anlægsaktiver

Beløb i DKK	Grunde og bygninger	Andre anlæg, driftsmateriel og inventar
Koncernen:		
Kostpris pr. 30.09.14	2.663.371	6.685.402
Tilgang i året	0	4.973.626
Afgang i året	0	-115.941
Kostpris pr. 30.09.15	2.663.371	11.543.087
Af- og nedskrivninger pr. 30.09.14	425.689	5.402.307
Afskrivninger i året	45.247	877.955
Årets af- og nedskrivninger på afhændede aktiver	0	-115.941
Af- og nedskrivninger pr. 30.09.15	470.936	6.164.321
Regnskabsmæssig værdi pr. 30.09.15	2.192.435	5.378.766
Modervirksomheden:		
Tilgang i året	0	2.915.276
Kostpris pr. 30.09.15	0	2.915.276
Regnskabsmæssig værdi pr. 30.09.15	0	2.915.276

	Koncern		Moderselskab	
	30.09.15 DKK	30.09.14 DKK	30.09.15 DKK	30.09.14 DKK

7. Kapitalandele i tilknyttede virksomheder

Kostpris pr. 30.09.14	0	0	23.795.250	23.795.250
Kostpris pr. 30.09.15	0	0	23.795.250	23.795.250
Opskrivninger pr. 30.09.14	0	0	-7.046.049	-8.414.530
Årets resultat	0	0	1.800.848	1.368.481
Opskrivninger pr. 30.09.15	0	0	-5.245.201	-7.046.049
Regnskabsmæssig værdi pr. 30.09.15	0	0	18.550.049	16.749.201

Tilknyttede virksomheder

Navn	Ejerandel
H. Helbo Hansen A/S, Frederikssund	100%
B&E Consult, Rådgivende Ingeniørvirksomhed A/S, Frederikssund	100%
Helbo Ejendomsinvestering ApS, Frederikssund	100%

8. Kapitalandele i associerede virksomheder

Kostpris pr. 30.09.14	2.922.500	2.922.500	0	0
Tilgang i året	25.000	0	0	0
Kostpris pr. 30.09.15	2.947.500	2.922.500	0	0
Opskrivninger pr. 30.09.14	279.380	279.135	0	0
Årets resultat	1.083	245	0	0
Opskrivninger pr. 30.09.15	280.463	279.380	0	0
Regnskabsmæssig værdi pr. 30.09.15	3.227.963	3.201.880	0	0

Associerede virksomheder

Navn	Ejerandel
Helpro ApS - ejet af H. Helbo Hansen A/S, Høje Taastrup	50%
Helbo Forsyningservice A/S - ejet af H. Helbo Hansen A/S, Høje Taastrup	50%

9. Andre tilgodehavender

Beløb i DKK	Andre tilgodeha- vender
Koncernen:	
Kostpris pr. 30.09.14	554.791
Tilgang i året	28.725
Afgang i året	-6.503
Kostpris pr. 30.09.15	577.013
Regnskabsmæssig værdi pr. 30.09.15	577.013

	Koncern		Moderselskab	
	30.09.15	30.09.14	30.09.15	30.09.14
	DKK	DKK	DKK	DKK

10. Igangværende arbejder for fremmed regning

Igangværende arbejder for fremmed regning	28.818.504	38.965.181	0	0
Acontofaktureringer	-13.213.902	-19.906.946	0	0
Igangværende arbejder for fremmed regning, netto	15.604.602	19.058.235	0	0

11. Periodeafgrænsningsposter

Periodeafgrænsningsposter omfatter forudbetalte omkostninger vedrørende husleje, forsikringspræmier, leasingydelser og abonnementer mv.

12. Egenkapital

Beløb i DKK	Selskabskapital	Reserve for net- toopskrivning efter indre værdi	Overført resultat
-------------	-----------------	--	-------------------

Koncernen:

Egenkapitalopgørelse 01.10.13 - 30.09.14

Saldo pr. 01.10.13	8.000.000	279.135	4.789.633
Kapitalforhøjelse	1.840.000	0	1.159.200
Forslag til resultatdisponering	0	245	382.166
Saldo pr. 30.09.14	9.840.000	279.380	6.330.999

Egenkapitalopgørelse 01.10.14 - 30.09.15

Saldo pr. 01.10.14	9.840.000	279.380	6.330.999
Forslag til resultatdisponering	0	1.083	1.671.374
Saldo pr. 30.09.15	9.840.000	280.463	8.002.373

Modervirksomheden:

Egenkapitalopgørelse 01.10.13 - 30.09.14

Saldo pr. 01.10.13	8.000.000	0	5.068.768
Kapitalforhøjelse	1.840.000	0	1.159.200
Forslag til resultatdisponering	0	0	382.411
Saldo pr. 30.09.14	9.840.000	0	6.610.379

Egenkapitalopgørelse 01.10.14 - 30.09.15

Saldo pr. 01.10.14	9.840.000	0	6.610.379
Forslag til resultatdisponering	0	0	1.672.457
Saldo pr. 30.09.15	9.840.000	0	8.282.836

Bevægelser på selskabskapitalen i de 4 foregående regnskabsår:

	2013/14 DKK	2012/13 DKK	2011/12 DKK	2010/11 DKK
Saldo, primo	8.000.000	8.000.000	8.000.000	8.000.000
Kapitalforhøjelse	1.840.000	0	0	0
Saldo, ultimo	9.840.000	8.000.000	8.000.000	8.000.000

Selskabskapitalen består af:

	Antal	Pålydende værdi
Kapitalandele	9.840	1.000

Egne kapitalandele består af:

	Antal	Pålydende værdi	Procent af kapital
Beholdning af egne kapitalandele pr. 30.09.15	245	244.898	3%

13. Gældsforpligtelser

Beløb i DKK	Restgæld efter 5 år	Gæld i alt 30.09.15	Gæld i alt 30.09.14
Koncernen:			
Gæld til realkreditinstitutter	572.674	1.086.818	1.176.890
Kreditinstitutter i øvrigt	0	0	74.069
I alt	572.674	1.086.818	1.250.959
Modervirksomheden:			
Gæld til tilknyttede virksomheder	0	4.207.694	478.964

14. Eventualforpligtelser

Koncernen:

Koncernen har visse løbende retssager. Det er ledelsens opfattelse, at disse retssager ikke vil have væsentlig indflydelse på koncernens finansielle stilling.

Modervirksomheden:

Selskabet har stillet solidarisk selvskyldner kaution for dattervirksomheders gæld til kreditinstitutter. Kautionen er maksimeret til t.DKK 7.473. Dattervirksomhedernes gæld til omfattede kreditinstitutter udgør på balancedagen t.DKK 9.389.

Selskabet har stillet solidarisk selvskyldner kaution for associeret virksomheds gæld til kreditinstitut. Kautionen er maksimeret til t.DKK 250.

14. Eventualforpligtelser - fortsat -

Selskabet har fælles momsregistrering med tilknyttede virksomheder og hæfter herved for fælles momstilsvær.

15. Sikkerhedsstillelser

Koncernen:

Til sikkerhed for gæld til realkreditinstitutter t.DKK 1.212 er der givet pant i grunde og bygninger, hvis regnskabsmæssige værdi udgør t.DKK 2.192.

Koncernen har udstedt ejerpantebreve på i alt t.DKK 1.000, der giver pant i grunde og bygninger. Ejerpantebrevet henligger i koncernens besiddelse.

Koncernen har tegnet forsikring til afdækning af garantiforpligtelser vedrørende udførte og igangværende arbejder for fremmed regning med en garantisum på i alt t.DKK 6.998 pr. 30.09.15.

	Koncern		Moderselskab	
	30.09.15	30.09.14	30.09.15	30.09.14
	DKK	DKK	DKK	DKK

16. Kontraktlige forpligtelser

Leje og leasingydelse:

Næste år	4.528.129	5.860.024	0	0
2 - 5 år	2.871.820	5.900.035	0	0
I alt	7.399.949	11.760.059	0	0

Herudover har koncernen indgået uopsigelig huslejekontrakt frem til 01.02.2024.

	Koncern	
	2014/15 DKK	2013/14 DKK
17. Reguleringer		
Andre driftsindtægter	0	-294.250
Af- og nedskrivninger af materielle og immaterielle anlægsaktiver	1.107.068	1.008.622
Andre driftsomkostninger	0	733.364
Indtægter af kapitalandele i tilknyttede virksomheder	0	0
Indtægter af kapitalandele i associerede virksomheder	-1.083	-245
Andre finansielle indtægter	-85.532	-29.223
Andre finansielle omkostninger	522.466	566.409
Skat af årets resultat	616.326	395.797
I alt	2.159.245	2.380.474