

# **DCCP Group A/S**

Industrivej 9, 7870 Roslev  
CVR-nr. 42 23 14 87

## **Årsrapport for regnskabsåret 18.03.21 - 30.09.21**

Årsrapporten er godkendt på den  
ordinære generalforsamling, d. 20.12.21

Michael Givskov Jensen  
Dirigent

---

Koncernoplysninger m.v.	3 - 4
Koncernoversigt	5
Ledelsespåtegning	6
Den uafhængige revisors revisionspåtegning	7 - 10
Ledelsesberetning	11 - 14
Resultatopgørelse	15
Balance	16 - 17
Egenkapitalopgørelse	18
Koncernens pengestrømsopgørelse	19 - 20
Noter	21 - 36

---

---

**Selskabet**

---

DCCP Group A/S  
Industrivej 9  
7870 Roslev  
Hjemsted: Roslev  
CVR-nr.: 42 23 14 87  
Regnskabsår: 01.10 - 30.09

---

**Direktion**

---

Finn Mikael Jensen

---

**Bestyrelse**

---

Michael Givskov Jensen, formand  
Kristian Lauridsen  
Finn Mikael Jensen

---

**Revision**

---

Beierholm  
Statsautoriseret Revisionspartnerselskab

---

**Pengeinstitut**

---

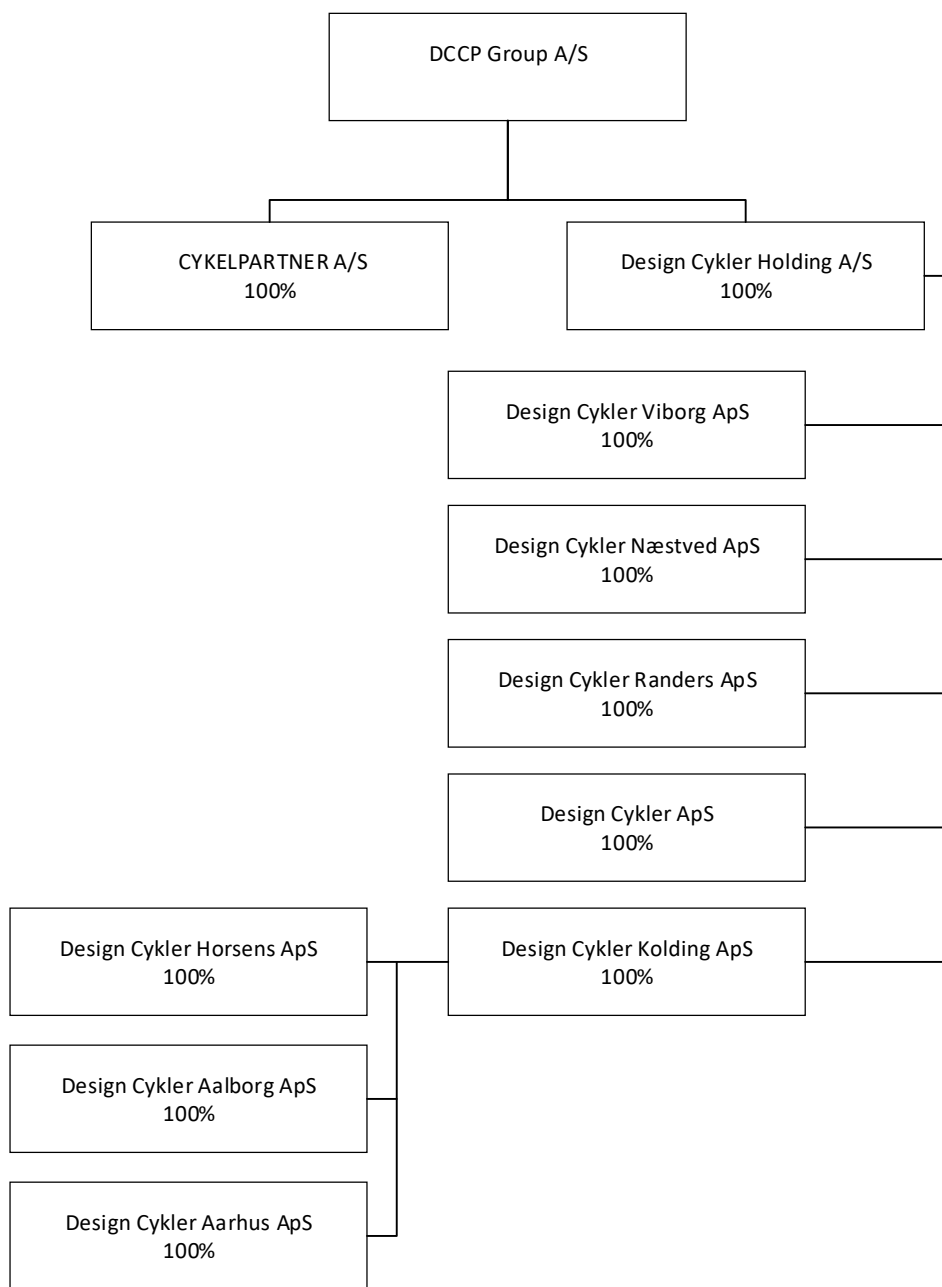
Sydbank A/S

---

**Advokat**

---

Advokathuset Funch & Nielsen P/S



Vi har dags dato aflagt årsrapporten for regnskabsåret 18.03.21 - 30.09.21 for DCCP Group A/S.

Årsrapporten aflægges i overensstemmelse med årsregnskabsloven.

Det er vores opfattelse, at koncernregnskabet og årsregnskabet giver et retvisende billede af koncernens og modervirksomhedens aktiver, passiver og finansielle stilling pr. 30.09.21 og resultatet af koncernens og modervirksomhedens aktiviteter samt af koncernens pengestrømme for regnskabsåret 18.03.21 - 30.09.21.

Ledelsesberetningen indeholder efter vores opfattelse en retvisende redegørelse for de forhold, beretningen omhandler.

Årsrapporten indstilles til generalforsamlingens godkendelse.

Roslev, den 20. december 2021

### **Direktionen**

Finn Mikael Jensen

### **Bestyrelsen**

Michael Givskov Jensen  
Formand

Kristian Lauridsen

Finn Mikael Jensen

**Til kapitalejerne i DCCP Group A/S****Konklusion**

Vi har revideret koncernregnskabet og årsregnskabet for DCCP Group A/S for regnskabsåret 18.03.21 - 30.09.21, der omfatter resultatopgørelse, balance, egenkapitalopgørelse og noter, herunder anvendt regnskabspraksis for såvel koncernen som selskabet samt pengestrømsopgørelse for koncernen. Koncernregnskabet og årsregnskabet udarbejdes efter årsregnskabsloven.

Det er vores opfattelse, at koncernregnskabet og årsregnskabet giver et retvisende billede af koncernens og selskabets aktiver, passiver og finansielle stilling pr. 30.09.21 samt af resultatet af koncernens og selskabets aktiviteter samt pengestrømme for koncernen for regnskabsåret 18.03.21 - 30.09.21 i overensstemmelse med årsregnskabsloven.

**Grundlag for konklusion**

Vi har udført vores revision i overensstemmelse med internationale standarder om revision og de yderligere krav, der er gældende i Danmark. Vores ansvar ifølge disse standarder og krav er nærmere beskrevet i revisionspåtegningens afsnit "Revisors ansvar for revisionen af koncernregnskabet og årsregnskabet". Vi er uafhængige af koncernen og selskabet i overensstemmelse med International Ethics Standards Board for Accountants' internationale retningslinjer for revisorers etiske adfærd (IESBA Code) og de yderligere etiske krav, der er gældende i Danmark, ligesom vi har opfyldt vores øvrige etiske forpligtelser i henhold til disse krav og IESBA Code. Det er vores opfattelse, at det opnåede revisionsbevis er tilstrækkeligt og egnet som grundlag for vores konklusion.

**Ledelsens ansvar for koncernregnskabet og årsregnskabet**

Ledelsen har ansvaret for udarbejdelsen af et koncernregnskab og et årsregnskab, der giver et retvisende billede i overensstemmelse med årsregnskabsloven. Ledelsen har endvidere ansvaret for den interne kontrol, som ledelsen anser for nødvendig for at udarbejde et koncernregnskab og et årsregnskab uden væsentlig fejlinformation, uanset om denne skyldes besvigelser eller fejl.

Ved udarbejdelsen af koncernregnskabet og årsregnskabet er ledelsen ansvarlig for at vurdere koncernens og selskabets evne til at fortsætte driften, at oplyse om forhold vedrørende fortsat drift, hvor dette er relevant, samt at udarbejde koncernregnskabet og årsregnskabet på grundlag af regnskabsprincippet om fortsat drift, medmindre ledelsen enten har til hensigt at likvidere koncernen og selskabet, indstille driften eller ikke har andet realistisk alternativ end at gøre dette.

## Revisors ansvar for revisionen af koncernregnskabet og årsregnskabet

Vores mål er at opnå høj grad af sikkerhed for, om koncernregnskabet og årsregnskabet som helhed er uden væsentlig fejlinformation, uanset om denne skyldes besvigelser eller fejl, og at afgive en revisionspåtegning med en konklusion. Høj grad af sikkerhed er et højt niveau af sikkerhed, men er ikke en garanti for, at en revision, der udføres i overensstemmelse med internationale standarder om revision og de yderligere krav, der er gældende i Danmark, altid vil afdække væsentlig fejlinformation, når sådan findes. Fejlinformationer kan opstå som følge af besvigelser eller fejl og kan betragtes som væsentlige, hvis det med rimelighed kan forventes, at de enkeltvis eller samlet har indflydelse på de økonomiske beslutninger, som regnskabsbrugerne træffer på grundlag af koncernregnskabet og årsregnskabet.

Som led i en revision, der udføres i overensstemmelse med internationale standarder om revision og de yderligere krav, der er gældende i Danmark, foretager vi faglige vurderinger og opretholder professionel skepsis under revisionen. Herudover:

- Identificerer og vurderer vi risikoen for væsentlig fejlinformation i koncernregnskabet og årsregnskabet, uanset om denne skyldes besvigelser eller fejl, udformer og udfører revisionshandlinger som reaktion på disse risici samt opnår revisionsbevis, der er tilstrækkeligt og egnet til at danne grundlag for vores konklusion. Risikoen for ikke at opdage væsentlig fejlinformation forårsaget af besvigelser er højere end ved væsentlig fejlinformation forårsaget af fejl, idet besvigelser kan omfatte sammensværgelser, dokumentfalsk, bevidste udeladelser, vildledning eller tilsidesættelse af intern kontrol.
- Opnår vi forståelse af den interne kontrol med relevans for revisionen for at kunne udforme revisionshandlinger, der er passende efter omstændighederne, men ikke for at kunne udtrykke en konklusion om effektiviteten af koncernens og selskabets interne kontrol.
- Tager vi stilling til, om den regnskabspraksis, som er anvendt af ledelsen, er passende, samt om de regnskabsmæssige skøn og tilknyttede oplysninger, som ledelsen har udarbejdet, er rimelige.
- Konkluderer vi, om ledelsens udarbejdelse af koncernregnskabet og årsregnskabet på grundlag af regnskabsprincippet om fortsat drift er passende, samt om der på grundlag af det opnåede revisionsbevis er væsentlig usikkerhed forbundet med begivenheder eller forhold, der kan skabe betydelig tvivl om koncernens og selskabets evne til at fortsætte driften. Hvis vi konkluderer, at der er en væsentlig usikkerhed, skal vi i vores revisionspåtegning gøre opmærksom på oplysninger herom i koncernregnskabet og årsregnskabet eller, hvis sådanne oplysninger ikke er tilstrækkelige, modificere vores konklusion. Vores konklusioner er baseret på det revisionsbevis, der er opnået frem til datoen for vores revisionspåtegning. Fremtidige begivenheder eller forhold kan dog medføre, at koncernen og

selskabet ikke længere kan fortsætte driften.

- Tager vi stilling til den samlede præsentation, struktur og indhold af koncernregnskabet og årsregnskabet, herunder noteoplysningerne, samt om koncernregnskabet og årsregnskabet afspejler de underliggende transaktioner og begivenheder på en sådan måde, at der gives et retvisende billede heraf.
- Opnår vi tilstrækkeligt og egnet revisionsbevis for de finansielle oplysninger for virksomhederne eller forretningsaktiviteterne i koncernen til brug for at udtrykke en konklusion om koncernregnskabet. Vi er ansvarlige for at lede, føre tilsyn med og udføre koncernrevisionen. Vi er eneansvarlige for vores revisionskonklusion.

Vi kommunikerer med den øverste ledelse om blandt andet det planlagte omfang og den tidsmæssige placering af revisionen samt betydelige revisionsmæssige observationer, herunder eventuelle betydelige mangler i intern kontrol, som vi identificerer under revisionen.

### Udtalelse om ledelsesberetningen

Ledelsen er ansvarlig for ledelsesberetningen.

Vores konklusion om koncernregnskabet og årsregnskabet omfatter ikke ledelsesberetningen, og vi udtrykker ingen form for konklusion med sikkerhed om ledelsesberetningen.

I tilknytning til vores revision af koncernregnskabet og årsregnskabet er det vores ansvar at læse ledelsesberetningen og i den forbindelse overveje, om ledelsesberetningen er væsentligt inkonsistent med koncernregnskabet eller årsregnskabet eller vores viden opnået ved revisionen eller på anden måde synes at indeholde væsentlig fejlinformation.

Vores ansvar er derudover at overveje, om ledelsesberetningen indeholder krævede oplysninger i henhold til årsregnskabsloven.

Baseret på det udførte arbejde er det vores opfattelse, at ledelsesberetningen er i overensstemmelse med koncernregnskabet og årsregnskabet og er udarbejdet i overensstemmelse med årsregnskabslovens krav. Vi har ikke fundet væsentlig fejlinformation i ledelsesberetningen.

Skive, den 20. december 2021

**Beierholm**

Statsautoriseret Revisionspartnerselskab  
CVR-nr. 32 89 54 68

Bjørn Jakobsen  
Statsaut. revisor  
MNE-nr. mne24813

Jakob Dahl Jensen  
Statsaut. revisor  
MNE-nr. mne46627

**KONCERNENS HOVED- OG NØGLETAL****Hovedtal**

	18.03.21
Beløb i t.DKK	30.09.21

*Resultat*

Bruttoresultat	46.228
Resultat før af- og nedskrivninger	16.311
Resultat af primær drift	8.214
Resultat af primær drift	8.100
Finansielle poster i alt	-1.374
Resultat før skat	6.726
Skatter i alt	-2.879
Årets resultat	3.847

*Balance*

Samlede aktiver	144.243
Investeringer i materielle anlægsaktiver	1.512
Egenkapital	4.847

*Pengestrømme*

Nettopengestrømme fra:	
Driften	8.343
Investeringer	-62.246
Finansiering	34.768
Årets pengestrømme	-19.135

**Nøgletal**18.03.21  
30.09.21*Rentabilitet*

Egenkapitalens forrentning 159%

*Soliditet*

Egenkapitalandel 3%

*Øvrige*

Antal medarbejdere (gns.) 104

*Definitioner af nøgletal*Egenkapitalens forrentning: 
$$\frac{\text{Årets resultat} \times 100}{\text{Gennemsnitlig egenkapital}}$$
Egenkapitalandel: 
$$\frac{\text{Egenkapital ultimo} \times 100}{\text{Samlede aktiver}}$$

### Væsentligste aktiviteter

Koncernens hovedaktiviteter består af online og detailhandel med cykler, tilbehør og andet hermed beslægtet virksomhed.

### Udvikling i aktiviteter og økonomiske forhold

Resultatopgørelsen for tiden 18.03.21 - 30.09.21 udviser et resultat på DKK 3.846.711. Balancen viser en egenkapital på DKK 4.846.711.

Det første regnskabsår har skabt et tilfredsstillende resultat, med et resultat før af- og nedskrivninger på DKK 16.311.122 som viser, at strategien og ikke mindst investeringerne i koncernens selskaber allerede her det første korte regnskabsår har vist sig at være positive både i resultat, men også i forhold til forventningerne.

Cykelpartner A/S og cykelbranchen har været påvirket af den globale Covid-19 situation, som har forårsaget nedlukninger af mange cykel- og komponentfabrikker, hvilket har forsinket mange leverancer og sat ekstra pres på produktionen, hvor mange fabrikker har meldt ud, at de kommende et til to år stadigvæk vil være præget af en højere efterspørgsel, end det er muligt at producere til.

Trods disse udfordringer så er forventningerne til det kommende regnskabsår positive, og der arbejdes på en konstant udvikling og sikring af selskabets investeringer og en tro på, at disse vil bære frugt i stigende grad også de kommende år.

Organisatorisk har 2021 budt på enkelte udfordringer, som dog ikke har haft indflydelse på årets resultat i væsentlig grad. Udfordringerne er løst, og selskabet står stærkt organisatorisk og ser med positive øjne på de kommende år.

Design Cykler-butikkerne har på samme måde som Cykelpartner A/S været de samme udfordringer igennem vedr. Covid-19 og den globale periodiske nedlukning af fabrikker. Covid-19 nedlukningerne i Danmark i januar og februar berørte alle Design Cykler-butikkerne, som var tvunget til nedlukning og deraf manglende omsætning. Design Cykler har søgt kompensation inden for de pakker, der var tilsigtet detailhandlen, men selv med denne kompensation, så kan den ikke godtgøre hele det tab, der har været i forhold til en normal drift med åbne butikker.

Cykelbutikkerne har hele dette år været stærkt berørt af mangel på varer og især fra cykelfabrikkerne, som langt fra har kunnet levere de cykler, der har været i ordre til levering i år 2021, og deraf har omsætningen båret præg af det reducerede udvalg i butikkerne.

### **Forventet udvikling**

Udsigterne for det kommende år vil stadigvæk være påvirket af Covid-19 situationen, hvor cykelbutikkerne vil blive præget af den manglende leveringsevne fra cykelfabrikanterne.

Det forventede behov af cykler er for længe siden forudbestilt til butikkerne, men leverandørerne har meldt ud, at de ikke vil kunne levere det antal cykler, der er bestilt, og flere af år 2022 cykel-modellerne er allerede meldt udsolgt fra flere leverandører.

Design Cykler-butikkerne har sikret sig en stor leverance af cykler, og der er mange cykler på lager allerede, og deraf forventes det, at omsætningen for kommende regnskabsperiode kan opretholdes trods de dystre leveringssituationer.

### **Finansielle risici**

#### *Valutarisici*

Koncernen er eksponeret over for valutarisici som følge af købs- og salgstransaktioner, der afvikles i anden valuta end DKK.

#### *Renterisici*

Koncernen er i lav grad påvirkelig over for kraftige renteudsving på de finansielle markeder.

#### *Kreditrisici*

Likviditetsmæssigt er virksomheden i stand til at sikre fremtidige aktiviteter i kraft af trækingsretter og løbende indtjening.

### **Efterfølgende begivenheder**

Efter regnskabsårets afslutning er der ikke indtruffet betydningsfulde hændelser.

	Koncern	Modervirksomhed
	18.03.21	18.03.21
	30.09.21	30.09.21
Note	DKK	DKK
<b>Bruttoresultat</b>	<b>46.227.675</b>	<b>-40.000</b>
1 Personaleomkostninger	-29.916.553	0
<b>Resultat før af- og nedskrivninger</b>	<b>16.311.122</b>	<b>-40.000</b>
Af- og nedskrivninger af immaterielle og materielle anlægsaktiver	-8.097.590	0
Andre driftsomkostninger	-113.595	0
<b>Resultat af primær drift</b>	<b>8.099.937</b>	<b>-40.000</b>
2 Indtægter af kapitalandele i tilknyttede virksomheder	0	4.748.542
Andre finansielle indtægter	122	0
Andre finansielle omkostninger	-1.374.419	-1.116.193
<b>Resultat før skat</b>	<b>6.725.640</b>	<b>3.592.349</b>
Skat af årets resultat	-2.878.929	254.362
<b>Årets resultat</b>	<b>3.846.711</b>	<b>3.846.711</b>
3 Forslag til resultatdisponering		

Note	AKTIVER	Koncern	Modervirksomhed
		30.09.21 DKK	30.09.21 DKK
	Goodwill	54.900.000	0
4	<b>Immaterielle anlægsaktiver i alt</b>	<b>54.900.000</b>	<b>0</b>
	Grunde og bygninger	8.062.231	0
	Indretning af lejede lokaler	250.092	0
	Andre anlæg, driftsmateriel og inventar	6.784.257	0
5	<b>Materielle anlægsaktiver i alt</b>	<b>15.096.580</b>	<b>0</b>
6	Kapitalandele i tilknyttede virksomheder	0	79.748.542
7	Deposita	883.575	0
	<b>Finansielle anlægsaktiver i alt</b>	<b>883.575</b>	<b>79.748.542</b>
	<b>Anlægsaktiver i alt</b>	<b>70.880.155</b>	<b>79.748.542</b>
	Fremstillede varer og handelsvarer	69.614.523	0
	Forudbetalinger for varer	446.838	0
	<b>Varebeholdninger i alt</b>	<b>70.061.361</b>	<b>0</b>
	Tilgodehavender fra salg og tjenesteydelser	1.800.638	0
	Tilgodehavende selskabsskat	0	2.817.591
	Andre tilgodehavender	644.877	0
	Periodeafgrænsningsposter	170.769	0
	<b>Tilgodehavender i alt</b>	<b>2.616.284</b>	<b>2.817.591</b>
	<b>Likvide beholdninger</b>	<b>684.804</b>	<b>0</b>
	<b>Omsætningsaktiver i alt</b>	<b>73.362.449</b>	<b>2.817.591</b>
	<b>Aktiver i alt</b>	<b>144.242.604</b>	<b>82.566.133</b>

<b>PASSIVER</b>		Koncern	Modervirksomhed
		30.09.21 DKK	30.09.21 DKK
Note			
8	Selskabskapital	1.000.000	1.000.000
	Overført resultat	3.846.711	3.846.711
	<b>Egenkapital i alt</b>	<b>4.846.711</b>	<b>4.846.711</b>
9	Hensættelser til udskudt skat	851.000	0
	<b>Hensatte forpligtelser i alt</b>	<b>851.000</b>	<b>0</b>
10	Ansvarlig lånekapital	9.157.500	9.157.500
10	Gæld til realkreditinstitutter	5.560.386	0
10	Gæld til øvrige kreditinstitutter	16.000.000	16.000.000
10	Leasingforpligtelser	694.963	0
10	Selskabsskat	2.563.229	2.563.229
	<b>Langfristede gældsforpligtelser i alt</b>	<b>33.976.078</b>	<b>27.720.729</b>
10	Kortfristet del af langfristede gældsforpligtelser	4.800.000	4.000.000
	Gæld til øvrige kreditinstitutter	18.107.990	188.693
	Leverandører af varer og tjenesteydelser	22.301.350	0
	Gæld til tilknyttede virksomheder	0	1.000.000
	Gæld til associerede virksomheder	36.129.283	36.121.250
	Anden gæld	23.230.192	8.688.750
	<b>Kortfristede gældsforpligtelser i alt</b>	<b>104.568.815</b>	<b>49.998.693</b>
	<b>Gældsforpligtelser i alt</b>	<b>138.544.893</b>	<b>77.719.422</b>
	<b>Passiver i alt</b>	<b>144.242.604</b>	<b>82.566.133</b>
11	Eventualforpligtelser		
12	Pantsætninger og sikkerhedsstillelser		
13	Nærtstående parter		

**Egenkapitalopgørelse**

Beløb i DKK	Selskabskapital	Overført resultat	Egenkapital i alt
Koncern:			
Egenkapitalopgørelse for 18.03.21 - 30.09.21			
Indskudskapital i forbindelse med stiftelse	1.000.000	0	1.000.000
Forslag til resultatdisponering	0	3.846.711	3.846.711
Saldo pr. 30.09.21	1.000.000	3.846.711	4.846.711

Modervirksomhed:

Egenkapitalopgørelse for 18.03.21 - 30.09.21

Indskudskapital i forbindelse med stiftelse	1.000.000	0	1.000.000
Forslag til resultatdisponering	0	3.846.711	3.846.711
Saldo pr. 30.09.21	1.000.000	3.846.711	4.846.711

	Koncern
	18.03.21
	30.09.21
Note	DKK
<b>Årets resultat</b>	<b>3.846.711</b>
14 Reguleringer	12.392.390
Forskydning i driftskapital	
Varebeholdninger	-28.096.248
Tilgodehavender	-548.222
Leverandører af varer og tjenesteydelser	18.222.673
Andre driftsafledte gældsforpligtelser	2.972.067
<b>Pengestrømme fra driften før finansielle poster</b>	<b>8.789.371</b>
Modtagne renteindtægter og lignende indtægter	122
Betalte renteomkostninger og lignende omkostninger	-446.917
<b>Pengestrømme fra driften</b>	<b>8.342.576</b>
Køb af immaterielle anlægsaktiver	-61.000.000
Køb af materielle anlægsaktiver	-1.511.973
Salg af materielle anlægsaktiver	439.000
Køb af værdipapirer og kapitalandele	-173.250
<b>Pengestrømme fra investeringer</b>	<b>-62.246.223</b>
Kapitaltilførsel	1.000.000
Betalt udbytte	-11.726.534
Afdrag på gæld til realkreditinstitutter	-418.355
Optagelse af gæld til kreditinstitutter	20.000.000
Afdrag på leasingforpligtelser	-275.853
Optagelse af gæld til associerede virksomheder	35.500.000
Afdrag på gæld til associerede virksomheder	-6.811.427
Optagelse af gæld til kapitalinteresser	8.500.000
Afdrag på gæld til kapitalinteresser	-20.000.000
Optagelse af langfristede gældsforpligtelser i øvrigt	9.000.000
<b>Pengestrømme fra finansiering</b>	<b>34.767.831</b>
<b>Årets samlede pengestrømme</b>	<b>-19.135.816</b>

## Koncernens pengestrømsopgørelse

	Koncern
	18.03.21
	30.09.21
	DKK
Note	
Likvide beholdninger ved årets begyndelse	6.792.563
Kortfristede gældsforpligtelser til kreditinstitutter ved årets begyndelse	-5.079.933
<b>Likvide beholdninger ved årets slutning</b>	<b>-17.423.186</b>
Likvide beholdninger ved årets slutning specificeres således:	
Likvide beholdninger	684.804
Kortfristede gældsforpligtelser til kreditinstitutter	-18.107.990
<b>I alt</b>	<b>-17.423.186</b>

	Koncern	Modervirksomhed
	18.03.21	18.03.21
	30.09.21	30.09.21
	DKK	DKK

### 1. Personaleomkostninger

Lønninger	27.390.359	0
Pensioner	1.535.396	0
Andre omkostninger til social sikring	617.429	0
Andre personaleomkostninger	373.369	0
I alt	29.916.553	0
Gennemsnitligt antal beskæftigede i året	104	0

### 2. Indtægter af kapitalandele i tilknyttede virksomheder

Resultatandele fra tilknyttede virksomheder	0	10.848.542
Afskrivning på goodwill	0	-6.100.000
I alt	0	4.748.542

### 3. Forslag til resultatdisponering

Overført resultat	3.846.711	3.846.711
-------------------	-----------	-----------

**4. Immaterielle anlægsaktiver**

Beløb i DKK	Goodwill
Koncern:	
Tilgang i året	61.000.000
Kostpris pr. 30.09.21	61.000.000
Afskrivninger i året	-6.100.000
Af- og nedskrivninger pr. 30.09.21	-6.100.000
Regnskabsmæssig værdi pr. 30.09.21	54.900.000

**5. Materielle anlægsaktiver**

Beløb i DKK	Grunde og bygninger	Indretning af lejede lokaler	Andre anlæg, driftsmateriel og inventar
Koncern:			
Kostpris pr. 18.03.21	13.704.416	1.132.855	12.899.794
Tilgang i året	0	207.767	1.304.206
Afgang i året	0	0	-1.698.305
Kostpris pr. 30.09.21	13.704.416	1.340.622	12.505.695
Af- og nedskrivninger pr. 18.03.21	-5.205.357	-1.046.633	-5.432.305
Afskrivninger i året	-436.828	-43.897	-1.521.243
Tilbageførsel af nedskrivninger fra tidligere år	0	0	5.417
Tilbageførsel af af- og nedskrivninger på afhændede aktiver	0	0	1.226.693
Af- og nedskrivninger pr. 30.09.21	-5.642.185	-1.090.530	-5.721.438
Regnskabsmæssig værdi pr. 30.09.21	8.062.231	250.092	6.784.257
Regnskabsmæssig værdi af finansielt leasede aktiver pr. 30.09.21	0	0	1.504.345

**6. Kapitalandele i tilknyttede virksomheder**

Beløb i DKK	Kapitalandele i tilknyttede virksomheder
Tilgang i året	75.000.000
Kostpris pr. 30.09.21	75.000.000
Afskrivninger på goodwill	-6.100.000
Årets resultat fra kapitalandele	10.848.542
Opskrivninger pr. 30.09.21	4.748.542
Regnskabsmæssig værdi pr. 30.09.21	79.748.542
I regnskabsposten indgår goodwill pr. 30.09.21 med	54.900.000
Navn og hjemsted:	Ejerandel
Dattervirksomheder:	
Cykelpartner A/S, Roslev	100%
Design Cykler Holding A/S, Odense C	100%

**7. Finansielle anlægsaktiver i øvrigt**

Beløb i DKK	Deposita
Koncern:	
Kostpris pr. 18.03.21	710.325
Tilgang i året	173.250
Kostpris pr. 30.09.21	883.575
Regnskabsmæssig værdi pr. 30.09.21	883.575

## 8. Selskabskapital

Selskabskapitalen består af:

	Antal	Pålydende værdi i alt DKK
Kapitalandele	1.000	1.000.000

	Koncern	Modervirksomhed
	30.09.21 DKK	30.09.21 DKK

## 9. Udskudt skat

Udskudt skat pr. 18.03.21	859.000	0
Udskudt skat indregnet i resultatopgørelsen	-8.000	0
Udskudt skat pr. 30.09.21	851.000	0

## 10. Langfristede gældsforpligtelser

Beløb i DKK	Afdrag første år	Restgæld efter 5 år	Gæld i alt 30.09.21	Gæld i alt 17.03.21
Koncern:				
Ansvarlig lånekapital	0	9.157.500	9.157.500	9.157.500
Gæld til realkreditinstitutter	400.000	3.970.000	5.960.386	5.960.386
Gæld til øvrige kreditinstitutter	4.000.000	4.000.000	20.000.000	20.000.000
Leasingforpligtelser	400.000	0	1.094.963	1.094.963
Selskabsskat	0	0	2.563.229	2.563.229
I alt	4.800.000	17.127.500	38.776.078	38.776.078

**10. Langfristede gældsforpligtelser** - fortsat -

Beløb i DKK	Afdrag første år	Restgæld efter 5 år	Gæld i alt 30.09.21	Gæld i alt 17.03.21
Modervirksomhed:				
Ansvarlig lånekapital	0	9.157.500	9.157.500	9.157.500
Gæld til øvrige kreditinstitutter	4.000.000	4.000.000	20.000.000	20.000.000
Selskabsskat	0	0	2.563.229	2.563.229
I alt	4.000.000	13.157.500	31.720.729	31.720.729

Af den ansvarlige lånekapital træder det fulde beløb tilbage for selskabets eksisterende såvel som fremtidige kreditorer. Den ansvarlige lånekapital forrentes med en markedsrente med et estimeret risikotillæg. Der er ingen øvrige vilkår forbundet med tilbagetrædelsen.

**11. Eventualforpligtelser**

Koncern:

*Leasingforpligtelser*

Koncernen har indgået leasingkontrakter med restløbetider imellem 7 og 44 måneder med en samlet restforpligtelse på t.DKK 371.

*Andre eventualforpligtelser*

Koncernen har indgået kontrakter vedrørende leje af butikslokaler. Kontrakternes uopsigelighed er individuelle og løber fra 31/1 2022 indtil 1/10 2028 fra udlejernes side, hvorefter der er 6 måneders opsigelse fra lejers side. Koncernen har stillet bankgarantier på ialt t.DKK 1.787 over for ejerne af de pågældende ejendomme. Der påhviler koncernen en samlet huslejeoplygtelse på t.DKK 6.901 pr. balancedagen.

Modervirksomhed:

*Andre eventualforpligtelser*

Selskabet er sambeskattet med øvrige selskaber i koncernen og hæfter solidarisk og ubegrænset for selskabsskatter og eventuelle forpligtelser til at indeholde kildeskat på renter, royalties og udbytter for de sambeskattede selskaber. Den samlede kendte skatteforpligtelse for de sambeskattede selskaber udgør t.DKK 2.563 på balancedagen. Hæftelsen omfatter derudover eventuelle senere korrektioner til den opgjorte skatteforpligtelse som konsekvens af ændringer til sambeskatningsindkomsten m.v.

Selskabet er administrationsselskab i sambeskatningskredsen.

## 12. Pantsætninger og sikkerhedsstillelser

Koncern:

Til sikkerhed for gæld til realkreditinstitutter t.DKK 5.960 er der givet pant i grunde og bygning, hvis regnskabsmæssige værdi udgør t.DKK 8.062.

Koncernen har deponeret ejerpantebreve på i alt t.DKK 4.400 til sikkerhed for bankgæld. Ejerpantebrevene giver pant i ovenstående grunde og bygninger.

Til sikkerhed for gæld til kreditinstitutter har koncernen afgivet virksomhedspant. Virksomhedspantet omfatter pr. 30.09.21 følgende aktiver til regnskabsmæssig værdi:

- Andre anlæg, driftsmateriel og inventar t.DKK 6.630
- Varebeholdninger t.DKK 35.826
- Tilgodehavender fra salg og tjenesteydelser, t.DKK 848

Koncernen indgår i rammeaftale med Sydbank A/S vedrørende kassekredit, lån og garantier. Rammeaftalen har et maksimum på t.DKK 25.000.

Modervirksomhed:

Selskabet indgår i rammeaftale med Sydbank A/S vedrørende kassekredit, lån og garantier med koncernforbundne selskaber. Rammeaftalen har et maksimum på t.DKK 25.000.

Selskabet har pantsat aktiekapitalen i tilknyttede virksomheder over for Sydbank A/S.

## 13. Nærtstående parter

Der oplyses ikke om transaktioner med nærtstående parter, da alle transaktioner er gennemført på normale markedsvilkår.

Koncern

18.03.21

30.09.21

DKK

**14. Reguleringer til pengestrømsopgørelse**

Andre driftsindtægter	-72.021
Af- og nedskrivninger af immaterielle og materielle anlægsaktiver	8.097.590
Andre driftsomkostninger	113.595
Finansielle indtægter	-122
Finansielle omkostninger	1.374.419
Skat af årets resultat	2.878.929
I alt	12.392.390

## 15. Anvendt regnskabspraksis

### GENERELT

Årsrapporten er aflagt i overensstemmelse med årsregnskabsloven for mellemstore koncerner og virksomheder i regnskabsklasse C.

Der er ikke angivet sammenligningstal for modervirksomheden og koncernen, da der er tale om første regnskabsår.

### Generelt om indregning og måling

I resultatopgørelsen indregnes indtægter i takt med, at de indtjenes, herunder indregnes værdireguleringer af finansielle aktiver og forpligtelser. I resultatopgørelsen indregnes ligeledes alle omkostninger, herunder afskrivninger og nedskrivninger.

I balancen indregnes aktiver, når det er sandsynligt, at fremtidige økonomiske fordele vil tilflyde selskabet, og aktivets værdi kan måles pålideligt. Forpligtelser indregnes i balancen, når det er sandsynligt, at fremtidige økonomiske fordele vil fragå selskabet, og forpligtelsens værdi kan måles pålideligt. Ved første indregning måles aktiver og forpligtelser til kostpris. Efterfølgende måles aktiver og forpligtelser som beskrevet nedenfor for hver enkelt regnskabspost.

Ved indregning og måling tages hensyn til forudsigelige tab og risici, der fremkommer inden årsrapporten aflægges, og som be- eller afkræfter forhold, der eksisterede på balancedagen.

### KONCERNREGNSKAB

Koncernregnskabet omfatter modervirksomheden og dens dattervirksomheder, hvori modervirksomheden direkte eller indirekte besidder mere end 50% af stemmerettighederne, eller gennem aftaler har kontrol.

De regnskaber, der anvendes til brug for konsolideringen, aflægges i overensstemmelse med koncernens regnskabspraksis.

Koncernregnskabet er udarbejdet som et sammendrag af regnskaber for modervirksomheden og dattervirksomhederne ved sammenlægning af regnskabsposter af ensartet karakter. Ved konsolideringen er der foretaget eliminering af koncerninterne indtægter og omkostninger, besiddelser af kapitalandele, interne mellemværender og udbytter samt gevinster og tab ved transaktioner mellem de konsoliderede virksomheder i det omfang, de underliggende aktiver og forpligtelser ikke er realiserede.

**15. Anvendt regnskabspraksis** - fortsat -**LEASINGKONTRAKTER**

Leasingkontrakter vedrørende aktiver, hvor selskabet har alle væsentlige fordele og risici forbundet med ejendomsretten over aktivet (finansielle leasingkontrakter), indregnes i balancen. Finansielt leasede aktiver og dertilhørende leasingforpligtelser måles ved første indregning til dagsværdien af det leasede aktiv eller nutidsværdien af de fremtidige leasingydelse, hvis denne er lavere. Finansielt leasede aktiver behandles efterfølgende som øvrige tilsvarende aktiver.

Leasingforpligtelser vedrørende finansielt leasede aktiver indregnes i balancen som gældsforpligtelser. Efter første indregning måles leasingforpligtelser til amortiseret kostpris, hvorefter leasingydelsens rentedel indregnes i resultatopgørelsen over leasingperioden.

Leasingydelse vedrørende operationelle leasingkontrakter indregnes lineært i resultatopgørelsen over leasingperioden.

**RESULTATOPGØRELSE****Bruttoresultat**

Bruttoresultat indeholder nettoomsætning, andre driftsindtægter og vareforbrug samt andre eksterne omkostninger.

**Nettoomsætning**

Indtægter fra salg af varer indregnes i resultatopgørelsen, såfremt levering og risikoovergang til køber har fundet sted inden udgangen af regnskabsåret, og når salgsbeløbet kan opgøres pålideligt og forventes indbetalt. Nettoomsætning måles til dagsværdi og opgøres ekskl. moms og afgifter opkrævet på vegne af tredjemand samt med fradrag af rabatter.

**Andre driftsindtægter**

Andre driftsindtægter omfatter indtægter af sekundær karakter i forhold til virksomhedens aktiviteter, herunder lejeindtægter, negativ goodwill og gevinster ved salg af immaterielle og materielle anlægsaktiver.

**15. Anvendt regnskabspraksis** - fortsat -**Vareforbrug**

Vareforbrug omfatter årets vareforbrug målt til kostpris med tillæg af eventuelle forskydninger i lagerbeholdningen, herunder nedskrivninger i det omfang, de ikke overstiger normale nedskrivninger.

**Andre eksterne omkostninger**

Andre eksterne omkostninger omfatter omkostninger til distribution, salg og reklame, administration, lokaler og tab på debitorer i det omfang, de ikke overstiger normale nedskrivninger.

**Personaleomkostninger**

Personaleomkostninger omfatter løn, gager samt øvrige personalerelaterede omkostninger.

**Af- og nedskrivninger**

Afskrivninger på immaterielle og materielle anlægsaktiver tilsigter, at der sker systematisk afskrivning over aktivernes forventede brugstid. Der foretages lineære afskrivninger baseret på følgende brugstider og restværdier:

	Rest- Brugstid, værdi, år procent
Goodwill	10
Bygninger	25
Indretning af lejede lokaler	5
Andre anlæg, driftsmateriel og inventar	3-5

Goodwill afskrives over 10 år. Brugstiden er fastsat under hensyntagen til de forventede fremtidige nettoindtægter fra den virksomhed eller aktivitet, som goodwill er knyttet til.

Grunde afskrives ikke.

Afskrivningsgrundlaget er aktivets kostpris fratrukket forventet restværdi ved afsluttet brugstid. Afskrivningsgrundlaget reduceres endvidere med eventuelle nedskrivninger. Brugstiden og restværdien fastsættes, når aktivet er klar til brug, og revurderes årligt.

Nedskrivninger af immaterielle og materielle anlægsaktiver foretages efter anvendt regnskabspraksis omtalt i afsnittet "Nedskrivning af anlægsaktiver".

**15. Anvendt regnskabspraksis** - fortsat -**Andre driftsomkostninger**

Andre driftsomkostninger omfatter omkostninger af sekundær karakter i forhold til virksomhedens aktiviteter, herunder omkostninger ved udlejningsaktivitet og tab ved salg af immaterielle og materielle anlægsaktiver.

**Indtægter af kapitalandele i tilknyttede virksomheder**

For dattervirksomheder, der i modervirksomheden måles efter indre værdis metode, indregnes andelen af virksomhedernes resultat i resultatopgørelsen efter eliminering af urealiserede interne gevinster og tab og med fradrag af eventuel af- og nedskrivning af goodwill.

Indtægter af kapitalandele i dattervirksomheder omfatter ligeledes gevinster og tab ved salg af kapitalandele.

**Andre finansielle poster**

Under andre finansielle poster indregnes renteindtægter og rentekomkostninger, rentedelen af finansielle leasingydelse m.v.

Amortisering af kurstab og låneomkostninger vedrørende finansielle forpligtelser indregnes løbende som finansiell omkostning.

**Skat af årets resultat**

Årets aktuelle og udskudte skatter indregnes i resultatopgørelsen som skat af årets resultat med den del, der kan henføres til årets resultat, og direkte i egenkapitalen med den del, der kan henføres til poster indregnet direkte i egenkapitalen.

Selskabet er sambeskattet med danske koncernforbundne virksomheder. Modervirksomheden fungerer som administrationselskab for sambeskatningen og afregner som følge heraf alle betalinger af selskabsskat med skattemyndighederne.

Den aktuelle danske selskabsskat fordeles ved afregning af sambeskatningsbidrag mellem de sambeskattede virksomheder i forhold til disses skattepligtige indkomster. I tilknytning hertil modtager virksomheder med skattemæssigt underskud sambeskatningsbidrag fra virksomheder, der har kunnet anvende dette underskud til nedsættelse af eget skattemæssigt overskud.

**15. Anvendt regnskabspraksis** - fortsat -**BALANCE****Immaterielle anlægsaktiver***Goodwill*

Goodwill måles i balancen til kostpris med fradrag af akkumulerede af- og nedskrivninger.

Goodwill afskrives lineært baseret på brugstider, som fremgår af afsnittet "Af- og nedskrivninger".

Gevinster eller tab ved afhændelse af immaterielle anlægsaktiver opgøres som forskellen mellem en eventuel salgspris med fradrag af salgsomkostninger og den regnskabsmæssige værdi på salgstidspunktet.

**Materielle anlægsaktiver**

Materielle anlægsaktiver omfatter grunde og bygninger, indretning af lejede lokaler samt andre anlæg, driftsmateriel og inventar.

Materielle anlægsaktiver måles i balancen til kostpris med fradrag af akkumulerede af- og nedskrivninger.

Kostprisen omfatter anskaffelsesprisen samt omkostninger direkte tilknyttet anskaffelsen indtil aktivet er klar til brug. Renter af lån til at finansiere fremstillingen indregnes ikke i kostprisen.

Kostprisen for et samlet aktiv opdeles i separate bestanddele, der afskrives hver for sig, hvis brugstiden på de enkelte bestanddele er forskellig.

Materielle anlægsaktiver afskrives lineært baseret på brugstider og restværdier, som fremgår af afsnittet "Af- og nedskrivninger".

Gevinster eller tab ved afhændelse af materielle anlægsaktiver opgøres som forskellen mellem en eventuel salgspris med fradrag af salgsomkostninger og den regnskabsmæssige værdi på salgstidspunktet fratrukket eventuelle omkostninger til bortskaffelse.

**15. Anvendt regnskabspraksis** - fortsat -**Kapitalandele i tilknyttede virksomheder**

I modervirksomhedens balance indregnes og måles kapitalandele i dattervirksomheder efter indre værdis metode. På kapitalandele i dattervirksomheder betragtes indre værdis metode som en målemetode.

Kapitalandele, som måles efter indre værdis metode, måles ved første indregning til kostpris. Transaktionsomkostninger, der direkte kan henføres til erhvervelsen, indregnes i kostprisen for kapitalandelene. Transaktionsomkostninger ved erhvervelse af dattervirksomheder indregnes dog i resultatopgørelsen på afholdelsestidspunktet i koncernregnskabet.

Efterfølgende indregning og måling af kapitalandele efter indre værdis metode indebærer, at kapitalandelene måles til den forholdsmæssige andel af virksomhedernes regnskabsmæssige indre værdi, opgjort efter ejervirksomhedens regnskabspraksis, reguleret for resterende værdi af goodwill samt gevinster og tab ved transaktioner med de pågældende virksomheder. Kapitalandele, hvor oplysninger til brug for indregning efter indre værdis metode ikke er kendte, måles til kostpris.

Goodwill indregnet under kapitalandele afskrives lineært på grundlag af en individuel vurdering af aktivets brugstid. Brugstiden for goodwill er fastsat til 10 år for kapitalandele i dattervirksomheder. Brugstiden er fastsat under hensyntagen til de forventede fremtidige nettoindtægter fra den virksomhed, som goodwill er knyttet til.

Gevinster eller tab ved afhændelse af kapitalandele opgøres som forskellen mellem afhændelsessummen og den regnskabsmæssige værdi af nettoaktiver på salgstidspunktet inkl. ikke afskrevet goodwill samt forventede omkostninger til salg eller afvikling. Gevinster og tab indregnes i resultatopgørelsen under indtægter af kapitalandele.

**Nedskrivning af anlægsaktiver**

Den regnskabsmæssige værdi af anlægsaktiver, der ikke måles til dagsværdi, vurderes årligt for indikationer på værdiforringelse ud over det, som udtrykkes ved afskrivning.

Hvis selskabets realiserede afkast af et aktiv eller en gruppe af aktiver er lavere end forventet, anses dette som en indikation på værdiforringelse.

Foreligger der indikationer på værdiforringelse, foretages nedskrivningstest af hvert enkelt aktiv henholdsvis hver gruppe af aktiver.

Der foretages nedskrivning til genindvindingsværdien, hvis denne er lavere end den regnskabsmæssige værdi.

## 15. Anvendt regnskabspraksis - fortsat -

Som genindvindingsværdi anvendes den højeste værdi af nettosalgspris og kapitalværdi. Kapitalværdien opgøres som nutidsværdien af de forventede nettopengestrømme fra anvendelsen af aktivet eller aktivgruppen samt forventede nettopengestrømme ved salg af aktivet eller aktivgruppen efter endt brugstid.

Nedskrivninger tilbageføres, når begrundelsen for nedskrivningen ikke længere består. Nedskrivninger på goodwill tilbageføres ikke, medmindre goodwill indgår i den regnskabsmæssige værdi af kapitalandele.

### Varebeholdninger

Varebeholdninger måles til kostpris på grundlag af FIFO-metoden. Der nedskrives til netto-realiseringsværdien, hvis denne er lavere.

Kostpris for råvarer og hjælpematerialer samt handelsvarer opgøres som købspriser med til-læg af omkostninger direkte foranlediget af anskaffelsen.

Netto-realiseringsværdien for varebeholdninger opgøres som salgssum med fradrag af færdig-gørelsesomkostninger og omkostninger, der afholdes for at effektuere salget, og fastsættes under hensyntagen til omsættelighed, ukurans og udvikling i forventet salgspris.

### Tilgodehavender

Tilgodehavender måles til amortiseret kostpris, hvilket sædvanligvis svarer til pålydende værdi med fradrag af nedskrivninger til imødegåelse af tab.

Nedskrivninger til imødegåelse af tab opgøres på grundlag af en individuel vurdering af de enkelte tilgodehavender, når der på individuelt niveau foreligger en objektiv indikation på, at et tilgodehavende er værdiforringet.

Deposita, der er indregnet under aktiver, omfatter betalte deposita til udlejer vedrørende selskabets indgåede lejeaftaler.

### Periodeafgrænsningsposter

Periodeafgrænsningsposter, der er indregnet under aktiver, omfatter afholdte omkostninger vedrørende efterfølgende regnskabsår.

## 15. Anvendt regnskabspraksis - fortsat -

### Likvide beholdninger

Likvide beholdninger omfatter indestående på bankkonti samt kontante beholdninger.

### Egenkapital

Nettoopskrivning af kapitalandele, som måles efter indre værdis metode, indregnes i moder-virksomhedens årsregnskab under egenkapitalen i reserve for nettoopskrivning efter indre værdis metode i det omfang, den regnskabsmæssige værdi overstiger kostprisen.

### Aktuelle og udskudte skatter

Skyldig og tilgodehavende aktuel skat indregnes i balancen som beregnet skat af årets skattepligtig indkomst, reguleret for betalte acontoskatter.

Skyldige og tilgodehavende sambeskatningsbidrag indregnes i balancen som selskabsskat under tilgodehavender eller gældsforpligtelser.

Udskudte skatteforpligtelser og udskudte skatteaktiver beregnes af alle midlertidige forskelle mellem regnskabsmæssige og skattemæssige værdier af aktiver og forpligtelser. Der indregnes dog ikke udskudt skat af midlertidige forskelle vedrørende skattemæssigt ikke afskrivningsberettiget goodwill samt andre poster, hvor midlertidige forskelle, bortset fra virksomhedsovertagelser, er opstået på anskaffelsestidspunktet uden at have effekt på resultat eller skattepligtig indkomst. I de tilfælde, hvor opgørelse af skatteværdien kan foretages efter forskellige beskatningsregler, måles udskudt skat på grundlag af den af ledelsen planlagte anvendelse af aktivet henholdsvis afvikling af forpligtelsen.

Udskudte skatteaktiver indregnes med den værdi, de efter vurdering forventes at kunne realiseres til ved modregning i udskudte skatteforpligtelser eller ved udligning i skat af fremtidig indtjening.

Udskudt skat måles på grundlag af de skatteregler og skattesatser, der med balancedagens lovgivning vil være gældende, når den udskudte skat forventes udløst som aktuel skat.

### Gældsforpligtelser

Ansvarlig lånekapital er gældsforpligtelser, hvor kreditor har tilkendegivet at træde tilbage til fordel for alle selskabets øvrige kreditorer.

Langfristede gældsforpligtelser måles til kostpris på tidspunktet for stiftelse af gældsforholdet (lånoptagelsen). Gældsforpligtelserne måles herefter til amortiseret kostpris, hvor kurstab og

**15. Anvendt regnskabspraksis** - fortsat -

låneomkostninger indregnes i resultatopgørelsen som en finansiel omkostning over løbetiden på grundlag af den beregnede, effektive rente på tidspunktet for stiftelse af gældsforholdet.

Kortfristede gældsforpligtelser måles til amortiseret kostpris, hvilket normalt svarer til gældens pålydende værdi.

**PENGESTRØMSOPGØRELSE**

Pengestrømsopgørelsen opstilles efter den indirekte metode og viser pengestrømme fra driften, investeringer og finansiering samt likvider ved årets begyndelse og slutning.

Pengestrømme fra driften opgøres som årets resultat, reguleret for ikke kontante driftsposter, betalte selskabsskatter og ændringer i driftskapitalen.

Pengestrømme fra investeringer omfatter betalinger i forbindelse med køb og salg af virksomheder og finansielle aktiver samt køb, udvikling, forbedring og salg af immaterielle og materielle anlægsaktiver.

Pengestrømme fra finansiering omfatter ændringer i modervirksomhedens aktiekapital og omkostninger forbundet hermed og finansiering fra udbetalt udbytte til ejerne, samt optagelse af og afdrag på langfristede gældsforpligtelser. Endvidere omfatter pengestrømme fra finansiering ydelser på finansielle leasingkontrakter.

Likviditeten ved årets begyndelse og slutning sammensætter sig af likvide beholdninger.

Modervirksomheden har undladt at udarbejde pengestrømsopgørelse med henvisning til årsregnskabslovens § 86, stk. 4, idet modervirksomheden indgår i pengestrømsopgørelsen for koncernen.