



WWF Verdensnaturfonden

Årsrapport 2024/25

WWF Verdensnaturfonden,
Svanevej 12, 2400 København NV.
CVR-nr.: 40 78 12 18
Regnskabsperiode: 1. juli 2024 – 30. juni 2025

Årsrapporten er fremlagt og godkendt på fondens
bestyrelsesmøde den 1. oktober 2025
Dirigent: Mads Kann-Rasmussen

© Jeff Muller / WWF-US

Indhold

Fondsoplysninger	2
Ledelsespåtegning	3
Den uafhængige revisors revisionspåtegning	4
Hoved- og nøgletaloversigt	7
Ledelsesberetning	8
Bæredygtighed i WWF	12
Årsregnskab 2024/25	17
Resultatopgørelse	18
Balance	19
Egenkapitalopgørelse	21
Pengestrømsopgørelse	22
Noter	23
Note 1: Anvendt regnskabspraksis	23
Note 2 og 3	30
Note 4	31
Note 5 - 9	32
Note 10 - 13	33
Note 14 - 18	34
Note 19: Indsamlingsregnskab	35

Fondsoplysninger

Fonden:

WWF Verdensnaturfonden
Svanevej 12
2400 København NV
Telefon 35 36 36 35
E-mail wwf@wwf.dk
Hjemmeside www.wwf.dk
ERF 102.883
CVR 40 78 12 18
Regnskabsår: 1. juli 2024 – 30. juni 2025

Bestyrelse:

Mads Kann-Rasmussen (Forperson)
Jonas Geldmann (Næstforperson)
Nils Smedegaard Andersen
Lars Raunholt Eismark
Signe Normand
Eline Deirdre Lorenzen
Louise Merete Mønter
Annette Stube
Line Sun Helbech Berg Madsen

Direktion:

Mikkel Aarø-Hansen, Generalsekretær

Revision:

EY
Godkendt Revisionspartnerselskab
Dirch Passers Allé 3
2000 Frederiksberg

Ledespåtegning

Bestyrelse og direktion har dags dato behandlet og godkendt årsrapporten for WWF Verdensnaturfonden for regnskabsåret 1. juli 2024 – 30. juni 2025.

Årsrapporten er aflagt i overensstemmelse med årsregnskabsloven og fundatsens krav til regnskabsaflæggelsen samt under hensyntagen til reglerne for erhvervsdrivende fonde.

Det er vores opfattelse, at årsregnskabet giver et retvisende billede af fondens aktiver, passiver, pengestrømsopgørelse og finansielle stilling pr. 30. juni 2025 samt af resultatet af fondens aktiviteter for regnskabsåret 1. juli 2024 – 30. juni 2025.

Det er endvidere vores opfattelse, at ledelsesberetningen indeholder en retvisende redegørelse for de forhold, beretningen omhandler.

Årsrapporten indstilles til bestyrelsens godkendelse.

København den 1. oktober 2025

Direktion:

Mikkel Aarø-Hansen
Generalsekretær

Bestyrelse:

Mads Kann-Rasmussen
Formand

Jonas Geldmann
Næstformand

Nils Smedegaard Andersen

Lars Raunholt Eismark

Signe Normand

Eline Deirdre Lorenzen

Louise Merete Münter

Annette Stube

Line Sun Helbech Berg
Madsen

Den uafhængige revisors revisionspåtegning

Konklusion

Vi har revideret årsregnskabet for WWF Verdensnaturfonden for regnskabsåret 1. juli 2024 – 30. juni 2025, der omfatter resultatopgørelse, balance, pengestrømme og noter, herunder anvendt regnskabspraksis. Årsregnskabet udarbejdes efter årsregnskabsloven.

Det er vores opfattelse, at årsregnskabet giver et retvisende billede af fondens aktiver, passiver, finansielle stilling og pengestrømme pr. 30. juni 2025 samt af resultatet af fondens aktiviteter for regnskabsåret 1. juli 2024 – 30. juni 2025 i overensstemmelse med årsregnskabsloven.

Grundlag for konklusion

Vi har udført vores revision i overensstemmelse med internationale standarder om revision og de yderligere krav, der er gældende i Danmark, samt standarderne for offentlig revision. Vores ansvar ifølge disse standarder og krav er nærmere beskrevet i revisionspåtegningens afsnit "Revisors ansvar for revisionen af årsregnskabet". Det er vores opfattelse, at det opnåede revisionsbevis er tilstrækkeligt og egnet som grundlag for vores konklusion.

Uafhængighed

Vi er uafhængige af fonden i overensstemmelse med International Ethics Standards Board for Accountants' internationale retningslinjer for revisors etiske adfærd (IESBA Code) og de yderligere etiske krav, der er gældende i Danmark, ligesom vi har opfyldt vores øvrige etiske forpligtelser i henhold til disse krav og IESBA Code.

Ledelsens ansvar for årsregnskabet

Ledelsen har ansvaret for udarbejdelsen af et årsregnskab, der giver et retvisende billede i overensstemmelse med årsregnskabsloven. Ledelsen har endvidere ansvaret for den interne kontrol, som ledelsen anser for nødvendig for at udarbejde et årsregnskab uden væsentlig fejlinformation, uanset om denne skyldes besvigelser eller fejl.

Ved udarbejdelsen af årsregnskabet er ledelsen ansvarlig for at vurdere fondens evne til at fortsætte driften; at oplyse om forhold vedrørende fortsat drift, hvor dette er relevant; samt at udarbejde årsregnskabet på grundlag af regnskabsprincippet om fortsat drift, medmindre ledelsen enten har til hensigt at likvidere fonden, indstille driften eller ikke har andet realistisk alternativ end at gøre dette.

Revisors ansvar for revisionen af årsregnskabet

Vores mål er at opnå høj grad af sikkerhed for, om årsregnskabet som helhed er uden væsentlig fejlinformation, uanset om denne skyldes besvigelser eller fejl, og at afgive en revisionspåtegning med en konklusion. Høj grad af sikkerhed er et højt niveau af sikkerhed, men er ikke en garanti for, at en revision, der udføres i overensstemmelse med internationale standarder om revision og de yderligere krav, der er gældende i Danmark, samt standarderne for offentlig revision, altid vil afdække væsentlig fejlinformation, når sådan findes. Fejlinformationer kan opstå som følge af besvigelser eller fejl og kan betragtes som væsentlige, hvis det med rimelighed kan forventes, at de enkeltvis eller samlet har indflydelse på de økonomiske beslutninger, som regnskabsbrugere træffer på grundlag af årsregnskabet.

Som led i en revision, der udføres i overensstemmelse med internationale standarder om revision og de yderligere krav, der er gældende i Danmark, samt standarderne for offentlig revision, foretager vi faglige vurderinger og opretholder professionel skepsis under revisionen. Herudover:

- Identificerer og vurderer vi risikoen for væsentlig fejlinformation i årsregnskabet, uanset om denne skyldes besvigelser eller fejl, udformer og udfører revisionshandlinger som reaktion på disse risici samt opnår revisionsbevis, der er tilstrækkeligt og egnet til at danne grundlag for vores konklusion. Risikoen for ikke at opdage væsentlig fejlinformation forårsaget af besvigelser er højere end ved væsentlig fejlinformation forårsaget af fejl, idet besvigelser kan omfatte sammensværgelser, dokumentfalsk, bevidste udeladelser, vildledning eller tilsidesættelse af intern kontrol.

- ▶ Opnår vi forståelse af den interne kontrol med relevans for revisionen for at kunne udforme revisionshandlinger, der er passende efter omstændighederne, men ikke for at kunne udtrykke en konklusion om effektiviteten af fondens interne kontrol.
- ▶ Tager vi stilling til, om den regnskabspraksis, som er anvendt af ledelsen, er passende, samt om de regnskabsmæssige skøn og tilknyttede oplysninger, som ledelsen har udarbejdet, er rimelige.
- ▶ Konkluderer vi, om ledelsens udarbejdelse af årsregnskabet på grundlag af regnskabsprincippet om fortsat drift er passende, samt om der på grundlag af det opnåede revisionsbevis er væsentlig usikkerhed forbundet med begivenheder eller forhold, der kan skabe betydelig tvivl om fondens evne til at fortsætte driften. Hvis vi konkluderer, at der er en væsentlig usikkerhed, skal vi i vores revisionspåtegning gøre opmærksom på oplysninger herom i årsregnskabet eller, hvis sådanne oplysninger ikke er tilstrækkelige, modificere vores konklusion. Vores konklusion er baseret på det revisionsbevis, der er opnået frem til datoen for vores revisionspåtegning. Fremtidige begivenheder eller forhold kan dog medføre, at fonden ikke længere kan fortsætte driften.
- ▶ Tager vi stilling til den samlede præsentation, struktur og indhold af årsregnskabet, herunder noteoplysningerne, samt om årsregnskabet afspejler de underliggende transaktioner og begivenheder på en sådan måde, at der gives et retvisende billede heraf.

Vi kommunikerer med den øverste ledelse om bl.a. det planlagte omfang og den tidsmæssige placering af revisionen samt betydelige revisionsmæssige observationer, herunder eventuelle betydelige mangler i intern kontrol, som vi identificerer under revisionen.

Udtalelse om ledelsesberetningen

Ledelsen er ansvarlig for ledelsesberetningen.

Vores konklusion om årsregnskabet omfatter ikke ledelsesberetningen, og vi udtrykker ingen form for konklusion med sikkerhed om ledelsesberetningen.

I tilknytning til vores revision af årsregnskabet er det vores ansvar at læse ledelsesberetningen og i den forbindelse overveje, om ledelsesberetningen er væsentligt inkonsistent med årsregnskabet eller vores viden opnået ved revisionen eller på anden måde synes at indeholde væsentlig fejlinformation.

Vores ansvar er derudover at overveje, om ledelsesberetningen indeholder krævede oplysninger i henhold til årsregnskabsloven.

Baseret på det udførte arbejde er det vores opfattelse, at ledelsesberetningen er i overensstemmelse med årsregnskabet og er udarbejdet i overensstemmelse med årsregnskabslovens krav. Vi har ikke fundet væsentlig fejlinformation i ledelsesberetningen.

Erklæring i henhold til anden lovgivning og øvrig regulering

Udtalelse om juridisk-kritisk revision og forvaltningsrevision

Ledelsen er ansvarlig for, at de dispositioner, der er omfattet af regnskabsaflæggelsen, er i overensstemmelse med meddelte bevillinger, love og andre forskrifter samt med indgåede aftaler og sædvanlig praksis. Ledelsen er også ansvarlig for, at der er taget skyldige økonomiske hensyn ved driften af virksomheden og forvaltningen af de midler, der er omfattet af årsregnskabet. Ledelsen har i den forbindelse ansvar for at etablere systemer og processer, der understøtter sparsommelighed, produktivitet og effektivitet.

I tilknytning til vores revision af årsregnskabet er det vores ansvar at gennemføre juridisk-kritisk revision og forvaltningsrevision i overensstemmelse med standarderne for offentlig revision. Dette indebærer, at vi vurderer risikoen for, at der er væsentlige regelbrud i de dispositioner, der er omfattet af regnskabsaflæggelsen, eller væsentlige forvaltningsmangler i de systemer og processer, som ledelsen har etableret. På grundlag af risikovurderingen fastlægger vi de afgrænsede emner, som vi skal udføre juridisk-kritisk revision eller forvaltningsrevision af.

Ved en juridisk-kritisk revision efterprøver vi med høj grad af sikkerhed, om de dispositioner, der er omfattet af det udvalgte emne, er i overensstemmelse med de relevante bestemmelser i bevillinger, love og andre forskrifter samt med indgåede aftaler og sædvanlig praksis. Ved en forvaltningsrevision vurderer vi med høj grad af sikkerhed, om de systemer, processer eller dispositioner, der er omfattet af det udvalgte emne, understøtter skyldige økonomiske hensyn ved driften af virksomheden og forvaltningen af de midler, der er omfattet af årsregnskabet.

Vores revision af hvert udvalgt emne tager sigte på at opnå tilstrækkeligt og egnet revisionsbevis som grundlag for en konklusion med høj grad af sikkerhed om det pågældende emne. Ved en revision kan der ikke opnås fuldstændig sikkerhed for at opdage alle regelbrud eller forvaltningsmangler. Da vi alene har udført juridisk-kritisk revision og forvaltningsrevision af de udvalgte emner, kan vi ikke udtale os med sikkerhed om, at der ikke kan være væsentlige regelbrud eller væsentlige forvaltningsmangler på områder, der falder uden for de udvalgte emner. Hvis vi på grundlag af det udførte arbejde konkluderer, at der er anledning til væsentlige kritiske bemærkninger, skal vi rapportere herom i denne udtalelse.

Vi har ingen væsentlige kritiske bemærkninger at rapportere i den forbindelse.

Frederiksberg, den 1. oktober 2025
EY Godkendt Revisionspartnerselskab
CVR-nr. 30 70 02 28

Henrik Pedersen
statsaut. revisor
mne35456

Hoved- og nøgletaloversigt

Nøgletal i t.kr.	2024/25	2023/24	2022/23	2021/22	2020/21
Hovedtal					
Ikke formålsbestemte midler	35.784	35.214	25.409	28.958	30.632
Formålsbestemte midler	121.278	116.951	125.217	85.832	64.124
Resultat af primær drift	4.949	7.327	5.450	12.053	14.214
Finansielle poster, netto	869	2.438	-34	-1.476	-262
Årets resultat	5.818	9.765	5.416	10.577	13.952
Anlægsaktiver	8.365	8.436	7.810	7.365	8.432
Investeringer i materielle anlæg	131	260	252	325	570
Omsætningsaktiver	122.328	128.147	119.241	92.658	107.807
Aktiver i alt	130.693	136.583	127.051	100.023	116.239
Bunden og reserveret egenkapital	4.000	4.000	4.000	4.000	4.000
Overført resultat til egenkapital	69.078	63.260	53.495	48.079	38.002
Egenkapital i alt	73.078	67.260	57.495	52.079	42.002
Langfristede gældsforpligtelser	-	-	-	-	-
Kortfristede gældsforpligtelser	57.615	69.323	69.556	47.944	74.238
Passiver i alt	130.693	136.583	127.051	100.023	116.239
Antal private støtter	20.354	21.477	21.133	21.717	21.602
PandaClub	-	-	398	1.516	2.811
Gns. antal ansatte	77	77	71	62	55
Nøgletal					
Overskudsprocent	4%	6%	4%	9%	15%
Formålsbestemte midler (i %)	77%	77%	83%	75%	68%
Ikke-formålsbestemte** midler (i %)	23%	23%	17%	25%	32%
Sikkerhedsmargin	48%	46%	40%	51%	52%
Soliditetsgrad	56%	49%	45%	52%	36%
Andel af midler fra Danida	24%	22%	26%	19%	20%
Andel af virksomheds- og fondsindtægter	41%	53%	65%	49%	63%

* Nøgletal: vi henviser til anvendt regnskabspraksis

** Ikke-formålsbestemte indtægter går ikke til én særlig type aktivitet, men til WWFs generelle arbejde med at beskytte og bevare naturen.

Ledelsesberetning

I en verden, hvor biodiversitetstab og klimaforandringer fortsat udfordrer naturens balance, arbejder WWF Verdensnaturfonden (WWF) hvert år for at beskytte vores fælles planet og sikre en fremtid for verdens vilde dyr.

I finansåret 2024/25 (FY25) har vi styrket vores indsats via målrettede projekter, stærke partnerskaber og en løbende udvikling af vores organisation.

Vi har fastholdt et højt aktivitetsniveau med en samlet indtægt på 157,1 mio. kr. i FY25. Indtægterne er gået til at skabe betydelige fremskridt på over 100 projekter i Danmark, Grønland og internationalt, alle med naturen som fundament.

Der er opnået et overskud for året på 5,8 mio. kr. WWF forventer at anvende overskuddet til naturprojekter i kommende regnskabsår, samt til risikoafdækning i forbindelse med, at vi varetager større og komplekse projekter.

Væsentligste aktiviteter

WWF's væsentligste aktiviteter er at virke for bevarelse af dyre- og plantearter samt anden naturbevarelse over hele verden.

Dette søger WWF realiseret gennem tværgående projekter og partnerskaber, alle med et mål om at beskytte truede dyre- og plantearter, genoprette økosystemer og sikre en bæredygtig sameksistens mellem mennesker og natur.

Udviklingen i aktiviteter og økonomiske forhold

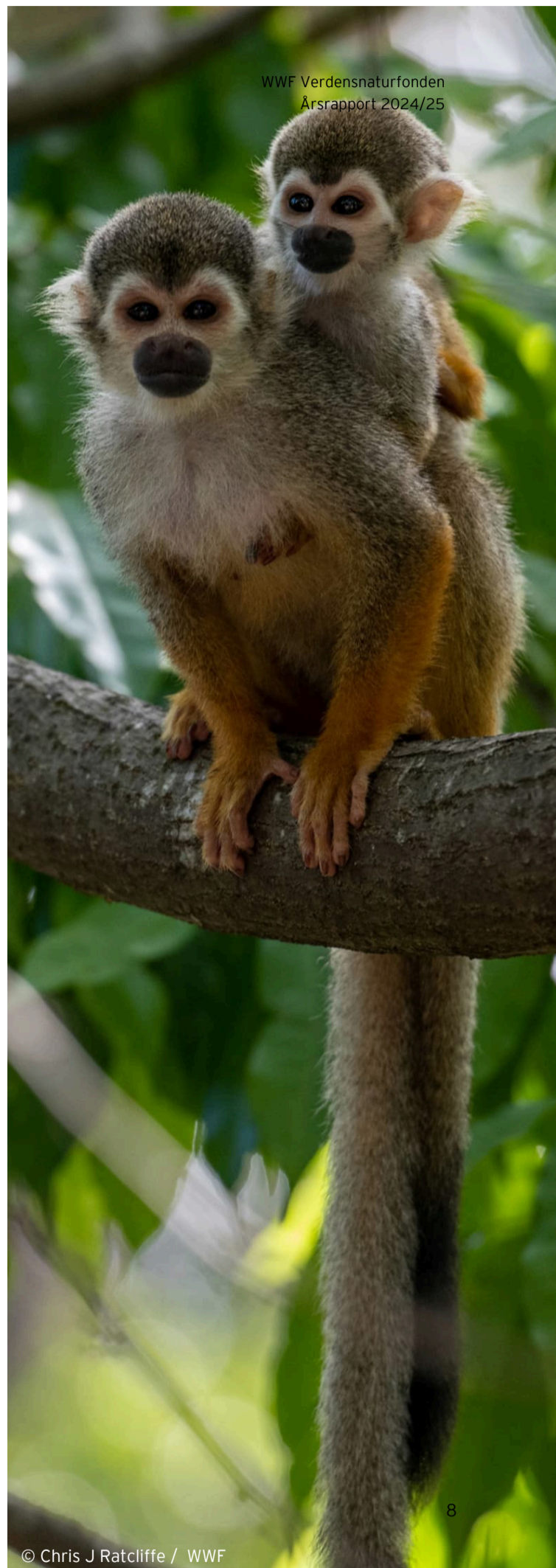
Indtægter

WWF har i dette regnskabsår realiseret 157,1 mio. kr. i indtægter, hvilket er lidt mindre end i FY25 budgettet, da vi har indgået færre nye partnerskaber end forventet, men en stigning på 4,9 mio. kr. i forhold til sidste regnskabsår (FY24).

Ikke-formålsbestemte indtægter

WWF har i dette regnskabsår samlet realiseret ikke-formålsbestemte indtægter for 35,8 mio. kr., hvilket er på niveau med FY24. Ikke-formålsbestemte indtægter går ikke til én særlig type aktivitet, men til WWFs generelle arbejde med at beskytte og bevare naturen.

I FY25 har vi modtaget ikke-formålsbestemte arveindtægter for 15,8 mio. kr. Arveindtægterne har



gennem årene varieret meget, og har i dette regnskabsår været højere end FY24, hvor WWF modtog 14,7 mio. kr.

I FY25 har vi modtaget 3,4 mio. kr. i ikke-formålsbestemte indtægter fra virksomheder. Dette er et fald på 0,7 mio. kr. ift. FY24.

De øvrige ikke-formålsbestemte indtægter fra private støtter, fonde mv. er på niveau med FY24.

Formålsbestemte indtægter

WWF har i dette regnskabsår realiseret formålsbestemte indtægter på 121,3 mio. kr., hvilket er en stigning på 4,3 mio. kr. i forhold til FY24, hvor de formålsbestemte indtægter endte på 117,0 mio. kr.

Stigningen skyldes primært flere indtægter fra Udenrigsministeriet. Indtægter udgjorde i FY25 37,2 mio. kr. mod 33,5 mio. kr. i FY24.

Beretning vedrørende årets direkte indsamlinger

Indtægten ved direkte indsamlinger udgjorde i år 0,7 mio. kr. Alle indsamlinger foregik ved direct mail. Nedenstående indtægter er angivet netto og således fraregnet indsamlingsomkostninger.

- Efterårsindsamlingen havde i år fokus på gorillaer og indbragte i alt 92,3 t.kr.
- Juleindsamlingen havde i år fokus på polarræven og indbragte i alt 17,1 t.kr.
- Forårsindsamlingen havde i år fokus på Madagaskar og gav et resultat på 21,6 t.kr.
- Sommerindsamlingen havde i år fokus på savannens dyr og indbragte 122,7 t.kr.

Indsamlingerne er udført i overensstemmelse med bestemmelserne i bekendtgørelse nr. 160 af 26. februar 2020 om indsamling.

For en redegørelse af de samlede indsamlinger, henvises til note 19. Heraf fremgår det, at de samlede ikke-formålsbestemte indsamlinger udgjorde 14,3 mio. kr., og de formålsbestemte indsamlinger udgjorde 5,2 mio. kr.

Alle indsamlede midler er, efter afholdte omkostninger i forbindelse med indsamlingerne, anvendt efter WWF's formål, som er at virke for bevarelse af dyre- og plantearter samt anden naturbevarelse over hele verden.

Omkostninger til projekter, fundraising, udvikling og projektstyring

Omkostningerne til projekter i ind- og udland, fundraising, udvikling og projektstyring viser samlet set et omkostningsniveau på 151,1 mio. kr. i FY25, hvilket er en stigning på 8,7 mio. kr. i forhold til FY24.

Stigningen skyldes bl.a. flere overførelser til vores partnerlande, hvilket afspejler en stigende projektaktivitet på WWF's projekter i partnerlandene. Generelt oplever vi en god fremdrift på vores projekter i Danmark, Grønland og internationalt.

I år har WWF DK's bidrag til WWF International været 10,9 mio. kr., en stigning på 2,8 mio. kr. som følge af højere indtægter tidligere år, da bidraget til international afhænger af vores omsætning med en tidsforsinkelse. For bidraget modtager vi en lang række ydelser, heriblandt rådgivning fra globale fagspecialister, support til monitorering, evaluering, afrapportering, kvalitetssikring, håndtering af svindel- og korruptionssager m.m.

Resultat

Der er opnået et overskud for året på 5,8 mio. kr. for regnskabsåret FY25.

WWF Verdensnaturfondens hoved- og nøgletal

Hovedtal

(t.kr.)	2024/25	2023/24	2022/23	2021/22	2020/21
Indtægter	157.062	152.165	150.626	114.790	94.756
Resultat	5.818	9.765	5.416	10.577	13.952
Egenkapital	73.078	67.260	57.495	52.079	42.002
Nøgletal					
Anvendt til fondens formål i % af indtægter*	93%	93%	93%	93%	93%
Gennemsnitligt antal fuldtidsansatte	77	77	71	62	55

*Beregnet som alle midler anvendt til andet end administration i procent af samlede indtægter

Forventet udvikling

Budgettet for det kommende regnskabsår blev vedtaget på bestyrelsesmødet den 2. juni 2025.

I budgettet er fokus på en kontrolleret og organisk vækst, og vi forventer indtægter for 160 mio. kr. i FY26. Der er tilsvarende budgetteret en stigning i omkostningsniveauet til projekter, fundraising, udvikling og projektstyring. Vi forventer i FY26 omkostninger for 163 mio. kr.

Stigningen i omkostninger skyldes flere projektomkostninger til gavn for naturen i ind- og udland, samt en strategisk investering, der skal øge projektsætningen i fremtiden.

Der vil som hidtil være stort fokus på den løbende optimering af, hvordan WWF anvender de donerede midler fra private, virksomheder, fonde og Udenrigsministeriet, så vi sikrer mest mulig impact for naturen og biodiversiteten.



Begivenheder efter balancedagen

Der er ikke efter balancedagen indtruffet betydningsfulde hændelser, som vurderes at have væsentlig indflydelse på bedømmelsen af årsrapporten.

Uddelinger og uddelingspolitik

WWF's formål som erhvervsdrivende fond er at virke for bevarelse af dyre- og plantearter samt anden naturbevarelse over hele verden. Dette formål søger WWF realiseret gennem specifikke projekter samt ved udgivelse af skrifter vedr. bevarelse af dyreliv og natur.

WWF uddeler ikke midler, men anvender sine midler til dækning af de omkostninger, som er nødvendige for at opfylde formålet om bevarelse af dyre- og plantearter samt anden naturbevarelse over hele verden.

Det er derfor bestyrelsens vurdering, at det ikke er relevant for WWF at have en uddelingspolitik, ligesom fonden ikke kan udarbejde en legatarfortegnelse.

WWF finansierer primært sine aktiviteter gennem virksomhedssamarbejder, fonde, private donorer og Udenrigsministeriet.

Lovpligtig redegørelse for god fondsledelse

I forbindelse med den lovpligtige redegørelse om god fondsledelse, jf. årsregnskabslovens § 77 a, henvises til linket:

<https://wwf.dk/om-os/organisation/bestyrelse-og-praesidium/>

For yderligere information om bestyrelsesmedlemmerne henvises til linket:

<https://wwf.dk/om-os/organisation/bestyrelse-og-praesidium/>

Projekter finansieret af modtagne projektmidler (formålsbestemte indtægter)

På næste side ses en oversigt over de projekter, som fonden har modtaget finansiering til som projektmidler fra en række forskellige donorer i ind- og udland. Dette gælder både internationale projekter, danske projekter og grønlandske projekter.

Oversigt over projekter finansieret af modtagne formålsbestemte midler

Internationale Projekter	Primo	Indtægt	Omkostning	Ultimo
Klima & Energi	1.082	5.281	5.224	1.139
Tværgående udfordringer	7.397	32.196	35.125	4.468
Skove	25.802	30.296	35.690	20.408
Ferskvand	4.185	0	4.117	68
Hav og oceaner	-59	0	-59	0
Dyreliv og biodiversitet	2.133	7.159	7.235	2.057
Sum	40.539	74.932	87.332	28.140
Danske projekter	Primo	Indtægt	Omkostning	Ultimo
Tværgående udfordringer	2.237	15.378	11.231	6.384
Finans	1.187	50	800	437
Ferskvand	3	427	348	82
Hav og oceaner	518	7.472	7.011	981
Dyreliv og biodiversitet*	6.020	6.042	7.985	4.077
Sum	9.965	29.369	27.375	11.961
Grønlandske Projekter	Primo	Indtægt	Omkostning	Ultimo
Tværgående udfordringer	4.381	4.812	4.793	4.400
Dyreliv og biodiversitet	1.659	373	1.778	254
Sum	6.040	5.185	6.571	4.654
Projekter i alt	56.545	109.486	121.278	44.753

* Fødevarer (Food) fra tidligere år er slået sammen med Dyreliv og biodiversitet (Wildlife & Biodiversity)

Bæredygtighed i WWF

WWF Verdensnaturfonden (WWF) ønsker at være en ansvarlig organisation, der som arbejdsplads sætter standarden højt inden for alle fire dimensioner af bæredygtighed: Miljø og klima, Socialt ansvar, Respekt for menneskerettigheder og Governance.

WWF's rapportering på bæredygtighed er en frivillig redegørelse for samfundsansvar.

Grundlag for udarbejdelse

WWF har løbende gennemført en væsentlighedsvurdering for at identificere vores væsentligste påvirkning af miljøet og mennesker, samt forretningsmæssige risici i forhold til bæredygtighed. Vurderingen er udarbejdet ved inddragelse af de relevante interessenter. De væsentligste risici er:

Miljø og Klima (ved den interne drift)

- CO₂e udledning
- Ressourceforbrug ved indkøb af varer, produktion af magasiner og øvrige materialer

Socialt ansvar (egne medarbejdere)

- Medarbejdertrivsel og arbejdsmiljø
- Sundhed og sikkerhed
- Diversitet og inklusion

Respekt for menneskerettigheder

- Vores sociale engagement i partnerlande
- Risici for brud på menneskerettighederne

Governance

- Etisk ledelse
- Risici for økonomisk svindel og korrupsion
- Risici for økonomisk svindel i finans
- Den generelle trussel fra cyberangreb

De følgende sider præsenterer årets resultater og indsatser på disse områder.

WWF's politikker vedrørende bæredygtighed

WWF Danmark arbejder under WWF International's globale politikker og standarder, herunder bl.a.:

- WWF International Code of Conduct
- WWF International Fraud and Corruption Prevention and Investigation Policy
- WWF International Environmental and Social Safeguards Framework (ESSF)

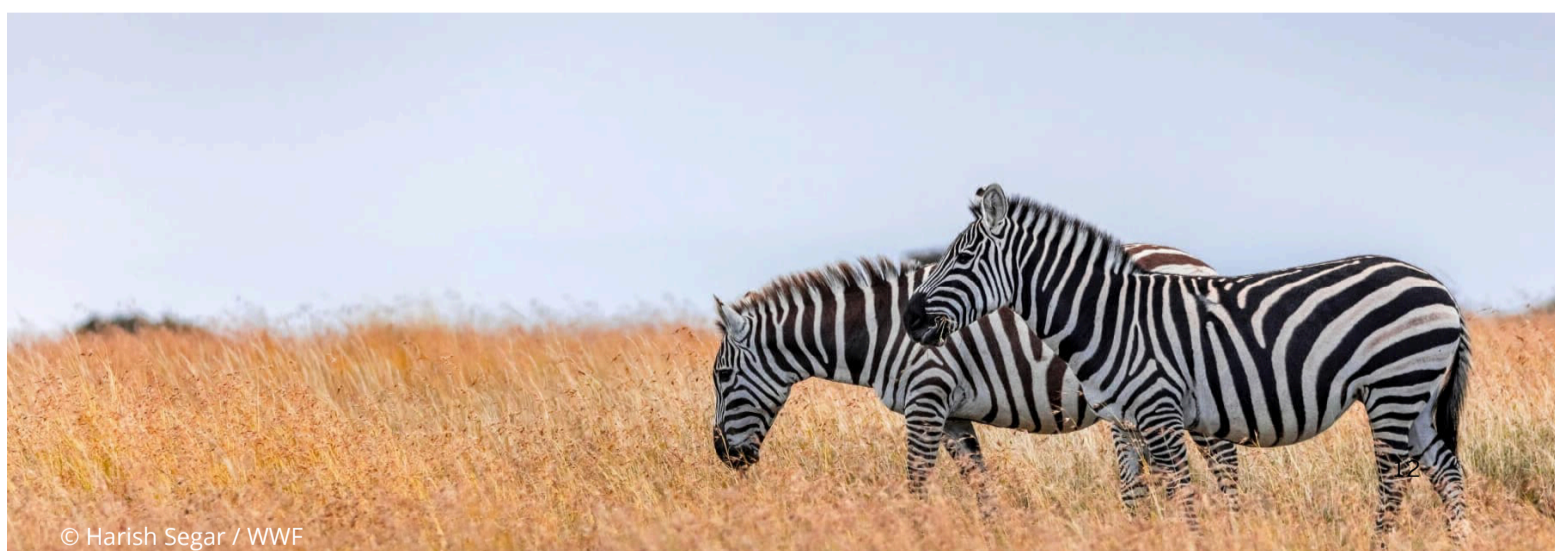
Som tillæg arbejder WWF Danmark aktivt med en række interne politikker, herunder:

- Rejsepolitik for minimering af CO₂e-udledningen ved rejser
- Sikkerhedspolitik for rejseaktiviteter, der sikrer medarbejdernes tryghed og adgang til krisehjælp
- Indkøbspolitik med krav om ansvarlighed og miljøhensyn ved indkøb af varer og materialer
- IT-politik inkl. IT-sikkerhed og ansvarlig brug af digitale systemer

Miljø og klima

I WWF har vi et stort fokus på vores eget klimaaftryk, og vi stræber hvert år efter at minimere miljø- og klimabelastningen, der er forbundet med driften af vores organisation. Generelt er vores drift forbundet med et relativt lavt forbrug og begrænset klimabelastning.

WWF's samlede klimabelastning for FY25 er opgjort på baggrund af fem primære emissionskilder: Flyrejser, kørsel, papir-, el- og varmekonsum. Dertil har vi et mindre ressourceforbrug ved indkøb af varer og øvrige materialer, der skal følge vores indkøbspolitik.



Fly

Rejser med fly er den største miljøbelastning fra WWF's arbejde. Samtidig er monitoreringsbesøg i partnerlande en nødvendig aktivitet for at kunne udføre vores projekter ansvarligt og effektivt.

I WWF har der i flere år været en rejsepolitik, der dikterer at alle flyrejser skal godkendes af nærmeste afdelingsleder. Dertil opfordres alle medarbejdere og ledere til, i videst muligt omfang, at begrænse klimabelastningen fra flyrejser nede ved at bruge telefon- og videokonferencer eller rejse med tog eller skib, når det er en mulighed.

I FY25 var vores CO₂e-udledning fra fly 81,3 t CO₂e, hvilket er et fald på ca. 26% ift. FY24, hvor den var 110,1 t CO₂e.

WWF har siden finansåret 2007 klimakompenseret de ansattes flyrejser ved opkøb af goldstandard klimakompensation gennem South Pole Group.

Kørsel

I WWF har vi kørsel ifm. vores projekter og events/ arrangementer mv. i Danmark. Vi forsøger at nedbringe vores CO₂e-udledning fra kørsel ved hovedsageligt at benytte offentlige transportmidler.

I FY25 udledte vi 2,6 t CO₂e ved kørsel, hvilket er et fald fra både FY24 (2,9 t CO₂e) og FY23 (3,0 t CO₂e).

Papir

I WWF opdeler vi vores papirforbrug som eksternt papirforbrug (magasiner, kalender m.fl.) og internt papirforbrug (konvolutter, printerpapir m.m.).

I FY25 var udledningen fra vores papir-forbrug samlet set 11,0 t CO₂e, hvilket er på niveau med FY24. Det eksterne forbrug står for 95% af det samlede papirforbrug og derved også udledningen, mens det interne står for de resterende 5%.

Elforbrug

WWF får leveret strøm gennem en erhvervsaftale med NRGi, hvor elforbruget er dækket af vedvarende energikilder som danske vindmøller og solceller. Strømmen er 100 % grøn via oprindelsesgarantier.

I FY25 udledte WWF 1,4 t CO₂e ved vores elforbrug, hvilket er et fald ift. FY24 (2,0 t CO₂e).

Varme

Vores varmeforbrug er udelukkende fra vores kontor på Svanevej 12 og kommer fra fjernvarme.

I FY25 udledte WWF 4,5 t CO₂e ved vores varmeforbrug. Det har ikke været muligt at indhente vores varmeforbrug for FY24 hos udlejer. Fra FY23 til FY25 har været en stigning på 1,5 t CO₂e, hvilket skyldes en udvidelse af WWF's kontorfaciliteter.

Indkøb

I WWF har vi siden 2022 haft en officiel indkøbspolitik med klare retningslinjer for ansvarlige og bæredygtige indkøb. Retningslinjerne gælder for indkøb af produkter, der skal videresælges i vores webshop, kontorartikler, produktion af magasiner og øvrige materialer. De overordnede principper er, at:

- Alle produkter skal være produceret på en miljømæssig og socialt ansvarlig måde.
- Indkøb skal støtte etisk produktion og respektere internationale standarder fx mod korruption, slaveri og menneskerettighedskrænkelser.

WWF's samlede CO ₂ e (ton)	2024/25	2023/24	2022/23	2021/22	2020/21
Elforbrug	1,4	2,0	2,3	1,9	1,5
Varmeforbrug	4,5	N/A*	2,9	2,4	3,1
Fly	81,3	110,1	64,0	57,3	4,1
Bil	2,6	2,9	3,0	2,5	4,9
Internt papir	0,5	0,4	0,3	0,3	0,4
Eksternt papir	10,5	10,4	5,4	5,2	7,2
I alt	100,8	125,8	77,8	69,5	21,3
Antal medarbejdere	77	77	71	62	55

Metode for opgørelse fremgår i anvendt regnskabspraksis (se note 1)

*Det har ikke været muligt at fremskaffe vores varmeforbrug hos vores tidligere udlejer for FY24.

- Indkøb skal være i overensstemmelse med WWF's mission om at reducere forbrug og miljøpåvirkning.

Derudover indeholder guiden en række specifikke krav til forskellige varer og materialer. Fx skal papir og emballage være FSC-certificeret eller 100 % genbrug, mad være overvejende vegetarisk, økologisk og Fair Trade, tekstiler skal være naturlige, økologisk dyrkede og uden skadelige kemikalier og elektronik skal leve op til EPEAT Gold-standard. Engangsplast, PVC og produkter fra truede arter er ikke tilladt.

Socialt ansvar

I WWF mener vi, at socialt ansvar og naturindsatser skal gå hånd i hånd i kampen for en bedre klode, både på vores eget kontor og i vores projekter.

Medarbejdertrivsel og arbejdsmiljø

Vi lægger stor vægt på medarbejdertrivsel og følger løbende op på tilfredshed. I FY25 har vi udført en APV-undersøgelse med stor opbakning med svarprocent på 95%. Resultaterne bruges aktivt til at forbedre arbejdsmiljøet og styrke fællesskabet.

I FY25 har vi opdateret vores personalehåndbog (Panda Book) og bl.a. beskrevet vores medarbejdervilkår mere klart og præcist med det formål at give både eksisterende og nye medarbejdere bedre information og overblik.

Dertil har vi forbedret vores medarbejderudviklingssamtaler (Panda-Talks) med henblik på at sikre bedre forventningsafstemning, feedback, udvikling af hver enkelt medarbejder og øget arbejdsglæde.

Sundhed og sikkerhed for egne medarbejdere

WWF prioriterer medarbejdernes sundhed og sikkerhed højt og arbejder aktivt for at skabe trygge rammer både på kontoret og under rejseaktiviteter.

Vores medarbejdere, der er omfattet af WWF's pensionsordning, er dækket af PFA's Helbredssikring, der sikrer adgang til hurtig og professionel behandling.

Med hensyn til rejser, har vi i WWF en omfattende rejseforsikring, der dækker medarbejdere på tjenesterejser. Dertil har vi en klar sikkerhedspolitik for rejseaktiviteter, som skal beskytte medarbejderne under ophold i udlandet. Og der tilbydes kurser i sikker rejseadfærd, så medarbejderne er godt rustet til at håndtere potentielle risici på rejser.

Diversitet og inklusion

WWF arbejder målrettet med diversitet og inklusion i hele organisationen og følger WWF International's Gender Policy Statement med principper for ligestilling, inklusion og kønsbalance.

Per 30/6 består WWF's bestyrelse af 45 % mænd (4 ud af 9 medlemmer) og ledelsesgruppen af 37,5 %



kvinder (3 ud af 8 medlemmer). Vi rapporterer kønsbalance med fokus på det underrepræsenterede køn som indikator for ligestilling.

Ved rekruttering opfordrer WWF alle kvalificerede kandidater til at ansøge, uanset baggrund, med det formål at sikre en inkluderende og mangfoldig arbejdsplads. I FY25 opfordrede vi ansøgere til at udelade billeder for at modvirke bias i rekrutteringen.

Respekt for menneskerettigheder

I WWF har vi stort fokus på at forebygge brud på menneskerettigheder i alle dele af vores arbejde, både i Danmark og i partnerlande.

Socialt engagement i partnerlande

I vores naturprojekter verden over arbejder vi målrettet for, at indsatsen ikke kun gavner naturen og biodiversiteten, men også lokalsamfundene. Projekterne udvikles i tæt samarbejde med lokale aktører og bygger på principper om medejerskab, adgang og inklusion i overensstemmelse med WWF International's code of conduct.

Flere af projekterne bidrager til at skabe grønne jobmuligheder og økonomisk udvikling i de områder, hvor vi arbejder, fx indenfor bæredygtigt fiskeri, biavl, agro-økologi og økoturisme.

Risici for brud på menneskerettigheder

Vi følger WWF International's globale retningslinjer omkring menneskerettigheder, beskrevet i Code of Conduct og Environmental and Social Safeguards Framework (ESSF), der sikrer ansvarlighed i alle projekter og i relation til egen arbejdsstyrke. Dertil følger vi FN's Verdenserklæring om menneskerettigheder, relevante konventioner og dansk lovgivning, og stiller samme krav til samarbejdspartnere og leverandører.

WWF International har en Speak-Up-ordning, hvor medarbejdere og samarbejdspartnere fortroligt kan rapportere bekymringer om uregelmæssigheder eller brud på politikker.

Potentielle og konkrete sager vedrørende brud på menneskerettighederne i FY25 er håndteret af WWF international, og har ikke indebåret en aktiv handling fra vores side. Relevante interessenter er blevet

informeret om handlingerne og resultaterne for de specifikke sager.

Governance

God governance i WWF bygger på ansvarlighed, klare retningslinjer og et fælles værdigrundlag, som sikrer, at vi agerer etisk og effektivt i alle dele af organisationen. Det er afgørende for at opretholde tillid og for at sikre, at vi leverer reelle og bæredygtige resultater.

Etisk ledelse

Vi prioriterer vores værdier respekt, integritet, mod, samarbejde samt høj faglighed i alle dele af organisationen. Det afspejler sig i en ledelsesstil, der er etisk og ansvarlig over for både naturen, miljøet og de mennesker vi arbejder med og for.

Risici for økonomisk svindel og korrupsion

I WWF tager vi afstand fra enhver form for økonomisk svindel og korrupsion. Vi arbejder aktivt med at forebygge økonomisk svindel og korrupsion gennem klare retningslinjer, medarbejdertræning og kontinuerlig overvågning i overensstemmelse med WWF

International's politik: Fraud and Corruption Prevention and Investigation Policy. Dette gælder både internt i WWF Danmark og hos partnere.

I FY25 har vi forbedret vores interne træningsmateriale for hvordan medarbejdere kan spotte økonomisk svindel og korrupsion, og hvordan potentielle forseelser skal indberettes. Medarbejderne er blevet oplært i vores nye standarder i FY25. Vi er særligt opmærksomme på områder med højere risiko for bedrageri, korrupsion og bestikkelse.

Potentielle sager af økonomisk svindel eller korrupsion indberettes altid til WWF International, der behandler sager på vegne af alle WWF-kontorer.

Potentielle og konkrete sager i FY25 er håndteret af WWF international, og har ikke indebåret en aktiv handling fra vores side. Relevante interessenter er blevet informeret om handlingerne og resultaterne for de specifikke sager.

Risici for økonomisk svindel i finans

Vi har tidligere identificeret forretningsområder med højere risiko for svindel i vores finansfunktion. For

disse områder har vi kontroller, der udføres enten månedsvis eller løbende, fx på debitor-, kreditor- og udbetalingsområdet.

Kontrollerne udføres af medarbejdere uden operationelt ansvar for de pågældende processer, for at sikre funktionsadskillelse. Resultaterne dokumenteres og følges op systematisk.

I FY25 er der ikke identificeret sager vedrørende økonomisk svindel i vores finansafdeling. Ligeledes er det vurderet, at vores nuværende kontroller er tilstrækkelige og der ikke er behov for forbedringer.

Den generelle trussel fra cyberangreb

Vi har de seneste år styrket vores cybersikkerhed markant og arbejder løbende på at tilpas

se os nye trusler og tendenser. Det sker gennem opdaterede systemer og styrket overvågning.

I FY25 har vi opgraderet vores cybersikkerhed gennem vores IT-leverandør.

Visioner for fremtiden

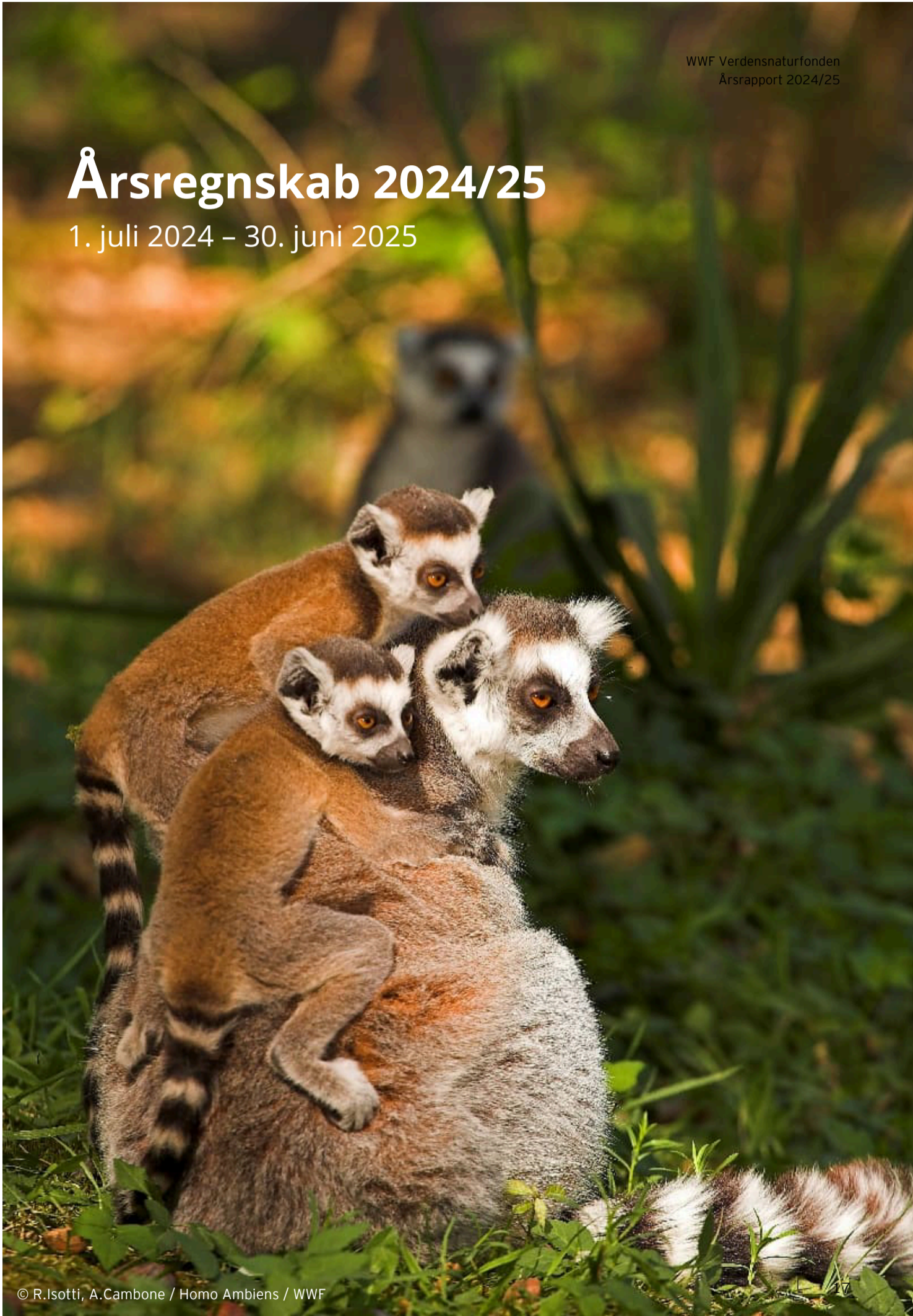
WWF arbejder hvert år for at forbedre os inden for alle fire overnævnte områder. Det er afgørende for vores virksomhed at opretholde høje standarder, ikke kun fordi det er etisk korrekt, men også da det sikrer de bedste miljømæssige resultater, beskytter vores brand, holder vores økonomi sund og bevarer vores troværdighed over for vores partnere.

Vi er bevidste om, at det er en løbende proces at opnå og fastholde en høj bæredygtighedsstandard i organisationen på alle fire områder, hvorfor WWF løbende vil definere og implementere forbedringer.

WWF Verdensnaturfonden
Årsrapport 2024/25

Årsregnskab 2024/25

1. juli 2024 – 30. juni 2025



© R. Isotti, A. Cambone / Homo Ambiens / WWF

Resultatopgørelse

t.kr.

Note	2024/25	2023/24
2 Ikke formålsbestemte midler	35.784	35.214
3 Formålsbestemte midler	121.278	116.951
Indtægter	157.062	152.165
4 Omkostninger til fundraising samt indsamlinger	-18.867	-20.184
4 Omkostninger til Kommunikation, information og oplysning	-5.647	-5.682
4 Omkostninger til naturbevarende aktiviteter	-35.007	-35.781
4 Omkostninger til økonomistyring og sekretariat	-6.593	-6.792
Bidrag til WWF International	-10.948	-8.101
Overførsler til projekter og direkte projektomkostninger	-75.050	-68.298
Resultat før finansielle poster	4.949	7.327
5 Finansielle indtægter	3.881	2.553
6 Finansielle omkostninger	-3.012	-115
Finansielle poster i alt	869	2.438
Resultat før skat	5.818	9.765
Skat	0	0
Resultat	5.818	9.765

Balance

t.kr.

Note	Aktiver	2024/25	2023/2024
	IT	247	361
	Indretning af lejede lokaler	814	1.031
7	Materielle anlægsaktiver	1.061	1.392
8	Deposita	1.440	1.448
9	Andre værdipapirer og kapitalandele	5.864	5.596
	Finansielle anlægsaktiver	7.304	7.044
	Anlægsaktiver i alt	8.365	8.436
	Varebeholdninger	229	168
	Tilgodehavender	19.818	9.779
	Andre tilgodehavender	0	295
13	Andre tilgodehavende hos projekter	961	2.140
	Tilgodehavender	20.779	12.214
10	Likvide beholdninger	101.320	115.765
	Omsætningsaktiver i alt	122.328	128.147
	Aktiver	130.693	136.583

Balance

t.kr.

Note	Passiver	2024/25	2023/2024
11	Grundkapital	4.000	4.000
	Bundne midler	4.000	4.000
	Overført resultat til reservekapital	69.078	63.260
12	Disponible midler	69.078	63.260
	Egenkapital	73.078	67.260
	Kortfristede gældsforpligtelser		
	Leverandører af varer og tjenesteydelser	7.050	2.303
	Anden gæld	4.851	8.335
13	Modtagne formålsbestemte midler, endnu ikke anvendt	45.714	58.685
	Kortfristede gældsforpligtelser	57.615	69.323
	Gældsforpligtelser	57.615	69.323
	Passiver	130.693	136.583

- 1 Anvendt regnskabspraksis
- 14 Eventualforpligtelser
- 15 Nærtstående parer
- 16 Begivenheder efter balancedagen
- 17 Pantsætning og sikkerhedsstillelser
- 18 Resultatdisponering
- 19 Indsamlingsregnskab

Egenkapitalopgørelse

t.kr.

	Aktiekapital t.kr.	Overført resultat	I alt
Egenkapital 1. juli	4.000	63.260	67.260
Arets resultat	-	5.818	5.818
Egenkapital 30. juni	4.000	69.078	73.078

Pengestrømsopgørelse

t.kr.	2024/25	2023/2024
Resultat før skat	5.818	9.765
Regulering af ikke-likvide posterings:		
Af- og nedskrivninger	463	496
Regulering for urealiserede kursreguleringer	-268	-313
Pengestrøm fra primær drift før ændring i driftskapital	6.013	9.948
Ændring i driftskapital:		
Ændring i varebeholdninger	-61	-77
Ændring i deposita - aktiv	8	-48
Ændring i tilgodehavender	-10.039	8.642
Ændring i andre tilgodehavender	1.474	1.708
Ændring i modtagne endnu ikke anvendte tilskud	-12.971	4.486
Ændring i leverandører	4.747	-3.476
Ændring i anden gæld	-3.484	-1.242
Pengestrøm fra primær drift	-20.327	9.993
Køb og salg af materielle anlægsaktiver	-131	-260
Køb og salg af værdipapirer	0	-502
Pengestrøm til investeringsaktivitet	-131	-762
Årets pengestrøm	-14.445	19.179
Likvider, primo	115.765	96.586
Likvider, ultimo	101.320	115.765
Likvider jf. regnskabet	101.320	115.765

Noter

Note 1: Anvendt regnskabspraksis

Årsrapporten for WWF for 2024/25 er aflagt i overensstemmelse med årsregnskabslovens bestemmelser for mellemstore klasse C-virksomheder og fondatsens krav for regnskabsaflæggelsen samt under hensyntagen til reglerne for erhvervsdrivende fonde.

De væsentligste områder af den anvendte regnskabspraksis, der er uændret i forhold til sidste år, er omtalt nedenfor.

Generelt om indregning og måling

Aktiver indregnes i balancen, når det er sandsynligt, at fremtidige økonomiske fordele vil tilflyde WWF, og aktivets værdi kan måles pålideligt.

Forpligtelser indregnes i balancen, når det er sandsynligt, at fremtidige økonomiske ressourcer vil fragå WWF, og forpligtelsens værdi kan måles pålideligt.

Ved første indregning måles aktiver og forpligtelser til kostpris. Efterfølgende måles aktiver og forpligtelser, som beskrevet for hver enkelt regnskabspost nedenfor.

Ved indregning og måling tages hensyn til gevinster, tab og risici, der fremkommer, inden årsrapporten aflægges, og som be- eller afkræfter forhold, der eksisterede på balancedagen.

Indtægter indregnes i resultatopgørelsen i takt med, at de indtjenes, herunder indregnes værdireguleringer af finansielle aktiver og forpligtelser, der måles til dagsværdi eller kostpris. Endvidere indregnes de omkostninger, der er afholdt for at opnå årets indtjening, herunder afskrivninger, nedskrivninger og hensatte forpligtelser samt tilbageførsler som følge af ændrede regnskabsmæssige skøn af beløb, der tidligere har været indregnet i resultatopgørelsen.

Omregning af fremmed valuta

Tilgodehavender, gæld og andre monetære poster i fremmed valuta omregnes til balancedagens valutakurs. Forskellen mellem balancedagens kurs og kursen på tidspunktet for tilgodehavendets eller gældsforpligtelsens opståen eller indregning i seneste årsregnskab indregnes i resultatopgørelsen under finansielle indtægter og omkostninger.

Resultatopgørelse

Indtægter

Virksomheden har som fortolkningsbidrag til indregning af omsætning valgt IAS 18.

Virksomheden har som fortolkningsbidrag for nedskrivninger af finansielle tilgodehavender valgt IAS 39.

Indtægter består af indsamlede midler, bevillinger og samarbejdspartneraftaler. Indtægter optages i resultatopgørelsen, såfremt levering har fundet sted inden årets udgang.

Indtægter indregnes efter følgende principper:

Indsamlinger:

Medlemskaber, WWF støtter og partnere samt direkte indsamlinger indtægtsføres på betalingstidspunktet.

Arv og gaver uden yderligere forpligtelser fra bidragsgiver indtægtsføres på modtagelsestidspunktet medmindre arvelader har truffet beslutning om, at arven skal tillægges grundkapitalen.

Donationer fra fonde, virksomheder og andre indtægtsføres såfremt indtægten kan opgøres pålideligt og forventes modtaget, hvilket sædvanligvis sker ved modtagelse af et bindende bevillingstilsagn fra bevillingsgiver.

Administration af modtagne specifikke formålsbestemte midler:

Projektindtægt fra administration af modtagne specifikke formålsbestemte bevillinger fra offentlige institutioner samt andre bidragsydere og donorer indtægtsføres i takt med at der erhverves ret hertil, hvilket sædvanligvis sker i takt med gennemførelse af aktiviteterne, som de specifikke formålsbestemte midler er ydet til.

Virksomhedssponsorater samt salgs- og licensindtægter m.v.:

Virksomhedssponsorater samt salgs- og licensindtægter m.v. indtægtsføres såfremt, at indtægten kan opgøres pålideligt og forventes modtaget. Salgs- og licensindtægter måles ekskl. moms, afgifter samt evt. rabatter i forbindelse hermed.

Modtaget formålsbestemte midler til specifikke projekter:

Indtægter fra indsamlinger, arv og gaver, hvor bidragsyder betinger sig, at bidraget bliver anvendt inden for et overordnet område, bliver indtægtsført på indbetalingstidspunktet. Ved årets uddelinger overføres beløbet til projektkonti i balancen i henhold til bidragsydernes ønske.

Modtaget (formålsbestemt) bevilling til specifikke projekter i forbindelse med indsamlinger samt fra offentlige organisationer, fonde, virksomheder samt virksomhedssponsorater overføres til projektkonti i balancen, når der er modtaget et bindende bevillingstilsagn fra bevillingsgiver.

WWF projektindtægter af de specifikke projekter overføres fra projektkontiene i takt med, at der erhverves endelig ret hertil, hvilket sædvanligvis sker i takt med gennemførelsen af aktiviteterne, som de formålsbestemte midler og bevillinger er ydet hertil.

Formålsbestemte midler, der ikke er anvendt, indregnes som forpligtelser under passiverne. Årets forskydning i formålsbestemte midler indregnes i resultatopgørelsen, således at der i årsregnskabet nettoindtægtsføres formålsbestemte midler, som svarer til de udgifter, der er anvendt til de konkrete formål. Forskydning i formålsbestemte midler er således udtryk for forskellen mellem de i året modtagne formålsbestemte bevillinger og anvendelsen af disse midler i regnskabsåret.

Direkte projektomkostninger vedrørende de specifikke projekter fragår projektkontiene i takt med afregning af de pågældende projektomkostninger. Omkostningerne samt den tilsvarende projektbevilling overføres på betalingstidspunktet til resultatopgørelsens "overførsler til projekter".

Oversigt over de i regnskabsåret gennemførte projekter finansieret med specifikke formålsbestemte midler samt ændringerne heri fra primo til ultimo regnskabsåret fremgår i ledelsesberetningen.

Omkostninger

Fundraising- samt indsamlingsomkostninger:

Fundraising samt indsamlingsomkostninger omfatter omkostninger, der afholdes for at opnå årets indtægter, dvs. vareforbrug og omkostninger forbundet med indsamlinger. Herunder indregnes omkostninger til indsamlingspersonale.

Omkostninger til kommunikation, information, oplysning og naturbevarende aktiviteter:

Posten omfatter omkostninger vedrørende kommunikation, information, oplysning og naturbevarende aktiviteter herunder personaleomkostninger vedrørende aktiviteterne.

Omkostninger til økonomistyring og sekretariat

I disse omkostninger indregnes omkostninger, der er afholdt i året til ledelse og økonomistyring af fonden, herunder omkostninger til det administrative personale, kontordrift samt afskrivninger

Bidrag til WWF international

WWF Danmark betaler omsætningsafhængigt bidrag til WWF International og bidraget opgøres med en tidsforsinkelse

Finansielle indtægter og omkostninger

Finansielle indtægter og omkostninger indeholder renter, realiserede og urealiserede kursgevinster og -tab vedrørende værdipapirer, gæld og transaktioner i fremmed valuta m.v.

Skat og udskudt skat

Fondens skattepligtige indkomst er opgjort efter skattelovgivningen for fonde. Skattelovgivningen tillader skattemæssigt fradrag for hensættelser til senere uddeling. Dette betyder, at fonden kan reducere en eventuel skattepligtig positiv indkomst til nul ved i opgørelsen af skattepligtig indkomst at foretage indregning af en skattemæssig hensættelse til senere uddeling. Den skattemæssige hensættelse til senere uddeling tillades ikke indregnet regnskabsmæssigt, hvorfor der kan opstå en udskudt skatteforpligtelse herpå. Udskudt skat hensættes, såfremt det anses for sandsynligt, at den vil blive aktuel.

Balance

Leasingkontrakter

WWF har som fortolkningsbidrag for klassifikation og indregning af leasingkontrakter valgt IAS 17.

Leasingkontrakter, hvor virksomheden ikke har alle væsentlige fordele og risici forbundet med ejendomsretten, er operationel leasing. Ydelser i forbindelse med operationel leasing og øvrige lejekontrakter indregnes i resultatopgørelsen over kontraktens løbetid. Virksomhedens samlede forpligtelser vedrørende operationelle leasing og lejekontrakter oplyses under eventualposter

Materielle aktiver

Materielle aktiver måles ved første indregning til kostpris og måles efterfølgende til kostpris med fradrag af akkumulerede afskrivninger.

Afskrivningsgrundlaget opgøres under hensyntagen til aktivets restværdi efter afsluttet brugstid og reduceres med eventuelle nedskrivninger. Afskrivningsperioden og restværdien fastsættes på anskaffelsestidspunktet og revurderes årligt. Overstiger restværdien aktivets regnskabsmæssige værdi, ophører afskrivning.

Ved ændring i afskrivningsperioden eller restværdien indregnes virkningen for afskrivninger fremadrettet som en ændring i regnskabsmæssigt skøn.

Kostprisen omfatter anskaffelsesprisen og omkostninger direkte tilknyttet anskaffelsen indtil det tidspunkt, hvor aktivet er klar til brug. Indirekte produktionsomkostninger og låneomkostninger indregnes ikke i kostprisen.

Kostprisen på et samlet aktiv opdeles i separate bestanddele, der afskrives hver for sig, hvis brugstiden på de enkelte bestanddele er forskellige.

Der foretages lineære afskrivninger over den forventede brugstid, baseret på følgende vurdering af aktivernes forventede brugstider:

Inventar	3 - 5 år
IT	3 - 5 år
Indretning af lejede lokaler	10 år

Fortjeneste og tab ved afhændelse af materielle aktiver opgøres som forskellen mellem salgsprisen med fradrag af sagsomkostninger og den regnskabsmæssige værdi på salgstidspunktet. Fortjeneste eller tab indregnes i resultatopgørelsen under omkostninger til økonomistyring og sekretariat.

Deposita

Langfristede tilgodehavender, som består af deposita, måles til amortiseret kostpris.

Finansielle aktiver

Andre værdipapirer og kapitalandele består af noterede værdipapirer, der af ledelsen anses som langfristet investering. Værdipapirerne måles til dagsværdi. Realiserede og urealiserede kursgevinster og tab indregnes i resultatopgørelsen.

Dagsværdiansættelsen er opgjort ud fra dagsværdien af aktiverne på et velfungerende marked.

Værdiforringelse af langfristede aktiver

Den regnskabsmæssige værdi af materielle aktiver samt kapitalandele vurderes årligt for indikationer på værdiforringelse ud over det, som udtrykkes ved afskrivning.

Foreligger der indikationer på værdiforringelse, foretages nedskrivningstest af hver enkelt aktiv henholdsvis gruppe af aktiver. Der foretages nedskrivning til genindvindingsværdien, hvis denne er lavere end den regnskabsmæssige værdi. Som genindvindingsværdi anvendes den højeste værdi af nettosalgspris og kapitalværdi. Kapitalværdien opgøres som nutidsværdien af de forventede nettopengestrømme fra anvendelsen af aktivet eller aktivgruppen.

Tidligere indregnede nedskrivninger tilbageføres, når begrundelsen for nedskrivningen ikke længere består.

Varebeholdninger

Varebeholdninger måles til kostpris efter FIFO-metoden. Er nettorealisationsværdien lavere end kostprisen, nedskrives til denne lavere værdi.

Kostpris for handelsvarer omfatter anskaffelsespris med tillæg af hjemtagelsesomkostninger.

Nettorealisationsværdi for varebeholdninger opgøres som salgssum med fradrag af omkostninger, der afholdes for at effektuere salget og fastsættes under hensyntagen til omsættelighed, ukurans og udvikling i forventet salgspris.

Tilgodehavender

Tilgodehavender måles til amortiseret kostpris, der sædvanligvis svarer til nominal værdi med fradrag af nedskrivninger til imødegåelse af forventede tab.

Der foretages nedskrivning til imødegåelse af tab, hvor der vurderes at være indtruffet en objektiv indikation på, at et tilgodehavende eller en portefølje af tilgodehavender er værdiforringet. Hvis der foreligger en objektiv indikation på, at et individuelt tilgodehavende er værdiforringet, foretages nedskrivning på individuelt niveau.

Nedskrivninger opgøres som forskellen mellem den regnskabsmæssige værdi af tilgodehavender og nutidsværdien af de forventede pengestrømme, herunder realisationsværdi af eventuelle modtagne sikkerhedsstillelser. Som diskonteringsrentesats anvendes den effektive rente for det enkelte tilgodehavende eller portefølje. Virksomheden har som fortolkningsbidrag for nedskrivninger af finansielle tilgodehavender valgt IAS 39.

Værdipapirer

Noterede værdipapirer, der indregnes under omsætningsaktiver, måles til dagsværdi på balancedagen. Realiserede kursgevinster og -tab indregnes i resultatopgørelsen.

Dagsværdi

Dagsværdiansættelsen tager udgangspunkt i det primære marked. Hvis et primært marked ikke eksisterer, tages udgangspunkt i det mest fordelagtige marked, som er det marked, der maksimerer prisen på aktivet eller forpligtelsen.

Alle aktiver og forpligtelser som måles til dagsværdi, eller hvor dagsværdien oplyses, er kategoriseret efter dagsværdihierarkiet, som er beskrevet nedenfor.

- Niveau 1: Værdi opgjort ud fra dagsværdien på tilsvarende aktiver/ forpligtelser på et velfungerende marked
- Niveau 2: Værdi opgjort ud fra anerkendte værdiansættelsesmetoder på baggrund af observerbare markedsinformationer
- Niveau 3: Værdi opgjort ud fra anerkendte værdiansættelsesmetoder, og timelige skøn foretages på baggrund af ikke-observerbare markedsinformationer

Hvis det ikke er muligt at opgøre pålidelig dagsværdi efter ovenstående, måles aktivet eller forpligtelsen til kostprisen.

Likvider

Likvide beholdninger omfatter indeståender i pengeinstitutter og kontantbeholdninger.

Grundkapitalen

Grundkapitalen består af en bunden kapital i form af likvide beholdninger og obligationsbeholdninger.

Dispositionskapitalen

Dispositionskapitalen udgøres af beløb, der er henlagt hertil som bestemt til uddeling til projekter inden for fondens formål og til administration hermed.

Gældsforpligtelser

Finansielle forpligtelser, herunder modtagne formålsbestemte midler endnu ikke anvendte til specifikke projekter, indregnes til kostpris.

Øvrige gældsforpligtelser indregnes til netto realisationsværdi.

Modtagne formålsbestemte midler, endnu ikke anvendt

Modtagne formålsbestemte midler som endnu ikke er anvendt, er modtagne midler, som er formålsbestemt til et bestemt formål, men som endnu ikke er anvendt til formålet.

Pengestrømsopgørelse

Pengestrømsopgørelsen viser fondens pengestrømme for året opdelt på drifts-, investerings- og finansieringsaktivitet, årets forskydning i likvider samt fondens likvider ved årets begyndelse og slutning.

Pengestrøm fra driftsaktiviteten opgøres som årets resultat reguleret for ændring i driftskapital og ikke kontante resultatposter som af- og nedskrivninger, regulering for urealiserede kursregulering hensatte forpligtelser. Driftskapitalen omfatter omsætningsaktiver minus kortfristede gældsforpligtelser eksklusive de poster, der indgår i likvider.

Pengestrøm fra investeringsaktiviteten omfatter pengestrømme fra køb og salg af materielle og finansielle anlægsaktiver.

Pengestrøm fra finansieringsaktiviteten omfatter pengestrømme fra optagelse og tilbagebetaling af gældsforpligtelser.

Hoved- og nøgletal

Overskudsprocent	$\frac{\text{Årets resultat} * 100}{\text{Indtægteri alt}}$
Formålsbestemte midler i procent	$\frac{\text{Indtægter ved formålsbestemte} * 100}{\text{Indtægteri alt}}$
Ikke-formålsbestemte midler i procent	$\frac{\text{Indtægter ved ikke-formålsbestemte} * 100}{\text{Indtægteri alt}}$
Sikkerhedsmargin	$\frac{\text{Egenkapital} * 100}{\text{Samlede omkostninger for finansielle poster}}$
Soliditetsgrad	$\frac{\text{Egenkapital} * 100}{\text{Balance i alt}}$
Fondsindtægter	$\frac{\text{Modtaget midler fra virksomheder og fonde} * 100}{\text{Indtægter ved indtægtskabende aktiviteter}}$
Andel af midler fra Danida	$\frac{\text{Modtaget midler fra Danida} * 100}{\text{Indtægter ved indtægtskabende aktiviteter}}$
Andel af midler fra virksomheder	$\frac{\text{Modtaget midler fra virksomheder og fonde} * 100}{\text{Indtægter ved indtægtskabende aktiviteter}}$
Administrationsprocent	$\frac{\text{Administrationsomkostninger og ikkefordelbare fællesomkostninger} * 100}{\text{Indtægteri alt}}$
Resultat af primær drift	Indtægter minus omkostning. Bidrag til WWF International og Overforsler til projekter og direkte projektomkostninger

Opgørelsesmetoder for klimaregnskab

Datakilder

WWF Verdensnaturfonden anvender en kombination af primære og sekundære datakilder til opgørelse af CO₂e-udledning. Primære data indsamles fra interne systemer som Business Central (BC), hvor fakturaer og forbrugstal registreres. Sekundære data, såsom emissionsfaktorer, hentes fra eksterne leverandører og platforme som South Pole, Hofor og Energinet m.fl.

Opgørelsesmetoder

Beregningsmetode for hver af de 5 udledningskilder er beskrevet herunder:

- Flyrejser belaster det finansår de bliver afholdt i. Vi indberetter samtlige af vores flyrejser til South Pole Group, som beregner CO₂e for hver enkelt rejse.
- Kørsel belaster det finansår det bliver afholdt i. Medarbejdere indberetter deres kørsel ifm. udførsel af projekter og arbejdsrelaterede arrangementer i Danmark. CO₂e beregnes ved brug af forskellige emissionsfaktorer for henholdsvis benzin-, diesel- og elbiler, hvoraf alle emissionsfaktorer er oplyst af South Pole Group.
- Udledningen af el bliver beregnet ud fra vores el-forbrug, der oplyses årligt af vores udlejer, og ved brug af miljødeklarationerne på Energinet.dk.
- Udledningen fra vores varmeforbrug beregnes ud fra en årlig opgørelse af vores varmeforbrug fra udlejer. Udledningen beregnes ud fra miljødeklarationer på Hofor.dk.
- Internt papir beregnes ud fra den samlede vægt af vores indkøb af printerpapir, notesblokke, kuverter, post-its mv. CO₂e-udledningen beregnes ved at benytte emissionsfaktorer for papir oplyst af vores leverandør, der bygger på en rapport udarbejdet af UPM. Rapporten er verificeret af en tredje part og følger den europæiske CEPI-standard for beregning af CO₂e-aftryk, hvorfor denne emissionsfaktor bruges til at beregne CO₂e.
- Udledningen fra vores eksterne papirforbrug beregnes på baggrund af antal sider i publikationerne og informationer fra All Graphics leverandører af papir. CO₂e-udledningen beregnes ved brug af samme emissionsfaktor som internt papir.

Ændringer i metode eller datagrundlag

I FY24 overgik varme-forbrugsopgørelsen fra at være en andel af bygningens samlede forbrug svarende til vores kvm-andel, til en præcis opgørelse for vores kontor.

I FY25 er emissionsfaktoren for el ændret og bliver ikke længere regnet som et landsgennemsnit, men derimod pr. kommune.

Note 2 og 3

t.kr.

2 Ikke formalsbestemte midler	2024/25	2023/24
WWF støtter og partnere	12.295	12.196
Arv	15.786	14.701
Donationer fra private	1.314	1.252
Webshop	405	377
Virksomhedssponsorater, fonde og erhverssponsorater	3.428	4.556
Royalties fra WWF International og honorarer	869	459
Driftstilskud Tips- og Lotto-midler	1.011	923
Bidrag fra direkte indsamlinger*	676	750
	<u>35.784</u>	<u>35.214</u>

3 Formalsbestemte midler	2024/25	2023/24
Modtaget fra offentlige organisationer* og WWF netværket	42.025	39.292
WWF støttere og partnere	5.011	5.315
Donationer fra fonde og virksomheder	61.722	76.534
Øremaerket arv	728	2.241
Arets formalsbestemte midler	109.486	123.382
Arets forskydning i indregning	11.792	-6.431
	<u>121.278</u>	<u>116.951</u>

Formalsbestemte midler indeholder midler anvendt i året til specifikke projekter.

*I årets modtagne midler fra offentlige organisationer indgår midler modtaget fra Udenrigsministeriet (Danida) med 37.181 t.kr.

Note 4

t.kr.

4 Omkostninger	2024/25	2023/24
Personaleomkostninger		
Lon og gager	47.866	47.520
Pensionsomkostninger	4.732	3.956
Andre sociale omkostninger	2.140	1.735
Lønomkostninger i alt	54.738	53.211
Personaleomkostninger er fordelt saledes:		
Kommunikation, information og oplysning	4.607	3.725
Økonomistyring og sekretariat	4.816	4.789
Naturbevarende aktiviteter	32.753	31.394
Fundraising samt indsamlinger	12.562	13.303
	54.738	53.211
Gennemsnitligt antal fuldtidsbeskæftigede	77	77
Fondens bestyrelse har ikke modtaget vederlag, for dets bestyrelsesarbejde.		
Der har i årets løb været to ansatte direktorer og det samlede vederlag inkluderer løn, bonus og pension mv. 1.493 tkr.		
I sidste regnskabsår udgjorde vederlaget til virksomhedens ledelse 1.777 tkr.		
Øvrige omkostninger er fordelt saledes:		
Kommunikation, information og oplysning	1.040	1.957
Økonomistyring og sekretariat	1.777	2.003
Naturbevarende aktiviteter	2.254	4.387
Fundraising samt indsamlinger	6.305	6.881
	11.376	15.228
Omkostninger i alt		
Lønomkostninger	54.738	53.211
Øvrige omkostninger	11.376	15.228
	66.114	68.439

Note 5 - 9

t.kr.

5 Finansielle indtægter	2024/25	2023/24
Øvrige renteindtægter	1.177	1.202
Kursregulering af værdipapirer	268	313
Valutakursaendringer	0	1.038
Udbytte	32	0
Urealiseret kursgevinst	2.404	0
	<u>3.881</u>	<u>2.553</u>

6 Finansielle omkostninger	2024/25	2023/24
Renter og gebyrer til bank	83	85
Valutakursaendringer	496	0
Afgifter til Skat	29	30
Urealiseret kurstab	2.404	0
	<u>3.012</u>	<u>115</u>

7 Materielle anlægsaktiver	Inventar	IT	Lejede lokaler	I alt
Anskaffelsessum primo	1.950	4.367	4.081	10.398
Årets tilgang	0	131	0	131
Anskaffelsessum ultimo	<u>1.950</u>	<u>4.498</u>	<u>4.081</u>	<u>10.529</u>
Akkumulerede afskrivninger primo	1.950	4.006	3.049	9.005
Årets afskrivninger	0	245	218	463
Akkumulerede afskrivninger ultimo	<u>1.950</u>	<u>4.251</u>	<u>3.267</u>	<u>9.468</u>
Regnskabsmessig værdi ultimo	<u>0</u>	<u>247</u>	<u>814</u>	<u>1.061</u>

8 Deposita	2024/25	2023/24
Huslejedeposita	1.440	1.448
Deposita	<u>1.440</u>	<u>1.448</u>

9 Andre værdipapirer og kapitalandele

Andre værdipapirer består af depoter.

Salg og pantsætning af grundkapitalens depoter er prohiberet, og skal godkendes af Erhvervsstyrelsen. WWF har i alt prohiberet midler på t. kr. 4.786 som fordeles sådan: t.kr. 4.000 obligationer + t.kr. 31 i likvider. De skal dække egenkapital som er på I det åbne depot ligger der obligationer t.kr. 1.109 + likvider for t.kr. 189

Værdipapirer	2024/25
Dagværdig ultimo	5.864
Årets urealiserede dagsværdier indregnet i resultatopgørelsen finansielle omkostninger:	268

Opgørelse: Vi henviser anvendt regnskabspraksis, 'dagsværdi', niveau 1 for opgørelse af værdipapirer

Note 10 - 13

t.kr.

10 Likvide beholdninger	2024/25	2023/24
Frie likvide midler	55.606	57.081
Oremaerkede midler	45.714	58.685
Likvide beholdning	101.320	115.766

11 Grundkapital	2024/25	2022/23
Saldo primo	4.000	4.000
Saldo ultimo	4.000	4.000
Grundkapitalen har været uændret siden 1993.		

12 Disponible midler	2024/25	2023/24
Saldo primo	63.260	53.495
Overførsel ifølge resultatdisponering til reservekapital	5.818	9.765
Saldo ultimo	69.078	63.260

13 Formalsbestemte midler, endnu ikke anvendt	2024/25	2023/24
Formalsbestemte midler, endnu ikke anvendt	45.714	56.545
Indregnet som følger:		
Formalsbestemte midler til fremførsel fra offentlige organisationer	5.591	8.072
Formalsbestemte midler til fremførsel fra andre	40.123	50.613
Passiv i alt	45.714	58.685
Ikke-modtagne formalsbestemte midler indregnet under andre tilgodehavender		
Aktiv i alt	961	2.140

Note 14 - 18

t.kr.

	2024/25	2023/24
14 Eventualforpligtelser		
Fonden har indgået følgende kontraktforpligtelser:		
Leje og leasingforpligtelse	5.037	6.623
	5.037	6.623
15 Naertsteende patter		
Fonden betaler arligt et medlemsbidrag til WWF International.		
I 2024/25 udgjorde omkostningen t.kr. 10.948 (t.kr. 8.101 i 2023/24).		
16 Begivenheder efter balancedagen		
Vaesentlige begivenheder efter balancedagen er anført i ledelsesberetningen.		
17 Pantsaetning og sikkerhedsstillelser		
Skadelosbrev, nom. kr. 4.000.000, i selskabets varelager, driftsmateriel, driftinventar, og simple fordringer hidrorende fra salg afvarer og tjenesteydelser med en balancevaerdi pa t.kr. 21.107, er deponeret til sikkerhed for engagement med pengeinstitutter.		
18 Forslag til resultatdisponering	2024/25	2023/24
Overforsel til dispositionskapital	5.818	9.765
	5.818	9.765

Note 19: Indsamlingsregnskab

	Indsamlinger - §8 bidrag	
	Foreningens generelle formål	
2	Ikke formalsbestemte indtægter	t.kr.
	Frie indkomne midler (indsamlinger)	
	WWF støtter og partners	12.295
	Gaver fra private	1.314
	Bidrag fra direkte indsamlinger	<u>676</u>
	I alt	<u>14.285</u>
3	Formalsbestemte indtægter	
	Oremaerket indkomne bidrag (indsamlinger)	
	WWF støttere og partners	5.011
	Overførte eremaerkede bidrag fra FY24	<u>140</u>
	I alt	<u>5.151</u>
	Indtægter i alt	<u>19.436</u>
4	Markedsføring, administrations- og personaleomkostninger (forbundet med indsamlingen):	
	Personaleomkostninger: fundraising samt indsamlinger	4.899
	Øvrige omkostninger: fundraising samt indsamlinger	
	- Markedsføring	970
	- Telemarketing	65
	- Annoncer	1.545
	- Anden ekstern assistance	633
	- IT og software	664
	- Kontorhold	<u>765</u>
	Omkostninger til administrations- og personaleomkostninger i alt	<u>9.541</u>

Note 19: Indsamlingsregnskab (fortsat)

Indsamlinger - §8 bidrag	
Foreningens generelle formål	
Resultat inden uddehng til formålet	<u>9.895</u>
Anvendelse efter formålet:	
Direkte formålsbestemte omkostninger	
- Plastic in Kenya	30
-Naturgaven	1.088
- Virksomhedsfinansieret naturgenopretning	183
- Triple Benefit Programme	403
- Stotteopdraet af breakvandsgedder	450
- Seafood database	75
- Nature based solutions in Viet Nam	91
-Turtles in Madagascar	80
- Øvrige	<u>933</u>
	<u>3.333</u>
Resultat	<u>6.562</u>
Henlagt til uddeling i efterfølgende år	<u>1.797</u>
Anvendelse efter formålet:	
jf. ansøgning om tilladelse fra organisationen omfattet af §4 punkt 3: Skabe en verden, hvor mennesker og natur lever i harmoni med hinanden	
Blandt andet til styring og sikring af projektudførelse til naturbevarende arbejde	<u>4.765</u>