



**Guldmann Holding af 31. Marts  
2004 A/S**

Graham Bells Vej 23 A  
8200 Aarhus N  
CVR-nr. 73438128

**Årsrapport 01.10.2023 - 30.09.2024**

Godkendt på selskabets generalforsamling, den  
31.03.2025

---

**Jørgen Flodgaard**  
Dirigent

# Indhold

Virksomhedsoplysninger	2
Ledespåtegning	3
Den uafhængige revisors revisionspåtegning	4
Ledelsesberetning	7
Koncernens resultatopgørelse for 2023/24	14
Koncernens balance pr. 30.09.2024	15
Koncernens egenkapitalopgørelse for 2023/24	18
Koncernens pengestrømsopgørelse for 2023/24	19
Koncernens noter	21
Modervirksomhedens resultatopgørelse for 2023/24	28
Modervirksomhedens balance pr. 30.09.2024	29
Modervirksomhedens egenkapitalopgørelse for 2023/24	31
Modervirksomhedens noter	32
Anvendt regnskabspraksis	34

# Virksomhedsoplysninger

## Virksomhed

Guldmann Holding af 31. Marts 2004 A/S

Graham Bells Vej 23 A

8200 Aarhus N

CVR-nr.: 73438128

Hjemsted: Aarhus

Regnskabsår: 01.10.2023 - 30.09.2024

Telefonnummer: +45 87413100

Hjemmeside: [www.guldmann.com](http://www.guldmann.com)

## Bestyrelse

Jørgen Flodgaard, formand

Carsten Guldmann

Jørgen Guldmann

Stig Holst Hartwig

## Direktion

Carsten Guldmann, direktør

## Revisor

Deloitte Statsautoriseret Revisionspartnerselskab

City Tower, Værkmestergade 2

8000 Aarhus C

# Ledelsespåtegning

Bestyrelsen og direktionen har dags dato behandlet og godkendt årsrapporten for regnskabsåret 01.10.2023 - 30.09.2024 for Guldmann Holding af 31. Marts 2004 A/S.

Årsrapporten aflægges i overensstemmelse med årsregnskabsloven.

Det er vores opfattelse, at koncernregnskabet og årsregnskabet giver et retvisende billede af koncernens og selskabets aktiver, passiver og finansielle stilling pr. 30.09.2024 samt af resultatet af koncernens og selskabets aktiviteter og pengestrømme for regnskabsåret 01.10.2023 - 30.09.2024.

Ledelsesberetningen indeholder efter vores opfattelse en retvisende redegørelse for de forhold, beretningen omhandler.

Vi indstiller til generalforsamlingen, at koncernregnskabet og årsregnskabet for det kommende regnskabsår ikke skal revideres.

Årsrapporten indstilles til generalforsamlingens godkendelse.

Aarhus, den 31.03.2025

## Direktion

**Carsten Guldmann**  
direktør

## Bestyrelse

**Jørgen Flodgaard**  
formand

**Carsten Guldmann**

**Jørgen Guldmann**

**Stig Holst Hartwig**

# Den uafhængige revisors revisionspåtegning

## Til kapitalejerne i Guldmann Holding af 31. Marts 2004 A/S

### Konklusion

Vi har revideret koncernregnskabet og årsregnskabet for Guldmann Holding af 31. Marts 2004 A/S for regnskabsåret 01.10.2023 - 30.09.2024, der omfatter resultatopgørelse, balance, egenkapitalopgørelse og noter, herunder anvendt regnskabspraksis for såvel koncernen som selskabet samt pengestrømsopgørelse for koncernen. Koncernregnskabet og årsregnskabet udarbejdes efter årsregnskabsloven.

Det er vores opfattelse, at koncernregnskabet og årsregnskabet giver et retvisende billede af koncernens og selskabets aktiver, passiver og finansielle stilling pr. 30.09.2024 samt af resultatet af koncernens og selskabets aktiviteter og koncernens pengestrømme for regnskabsåret 01.10.2023 - 30.09.2024 i overensstemmelse med årsregnskabsloven.

### Grundlag for konklusion

Vi har udført vores revision i overensstemmelse med internationale standarder om revision og de yderligere krav, der er gældende i Danmark. Vores ansvar ifølge disse standarder og krav er nærmere beskrevet i revisionspåtegningens afsnit "Revisors ansvar for revisionen af koncernregnskabet og årsregnskabet". Vi er uafhængige af koncernen og selskabet i overensstemmelse med International Ethics Standards Board for Accountants' internationale retningslinjer for revisorers etiske adfærd (IESBA Code) og de yderligere etiske krav, der er gældende i Danmark, ligesom vi har opfyldt vores øvrige etiske forpligtelser i henhold til disse krav og IESBA Code. Det er vores opfattelse, at det opnåede revisionsbevis er tilstrækkeligt og egnet som grundlag for vores konklusion.

### Ledelsens ansvar for koncernregnskabet og årsregnskabet

Ledelsen har ansvaret for udarbejdelsen af et koncernregnskab og et årsregnskab, der giver et retvisende billede i overensstemmelse med årsregnskabsloven. Ledelsen har endvidere ansvaret for den interne kontrol, som ledelsen anser for nødvendig for at udarbejde et koncernregnskab og et årsregnskab uden væsentlig fejlinformation, uanset om denne skyldes besvigelser eller fejl.

Ved udarbejdelsen af koncernregnskabet og årsregnskabet er ledelsen ansvarlig for at vurdere koncernens og selskabets evne til at fortsætte driften, at oplyse om forhold vedrørende fortsat drift, hvor dette er relevant, samt at udarbejde koncernregnskabet og årsregnskabet på grundlag af regnskabsprincippet om fortsat drift, medmindre ledelsen enten har til hensigt at likvidere selskabet, indstille driften eller ikke har andet realistisk alternativ end at gøre dette.

### Revisors ansvar for revisionen af koncernregnskabet og årsregnskabet

Vores mål er at opnå høj grad af sikkerhed for, om koncernregnskabet og årsregnskabet som helhed er uden væsentlig fejlinformation, uanset om denne skyldes besvigelser eller fejl, og at afgive en revisionspåtegning med en konklusion. Høj grad af sikkerhed er et højt niveau af sikkerhed, men er ikke en garanti for, at en revision, der udføres i overensstemmelse med internationale standarder om revision og de yderligere krav, der er gældende i Danmark, altid vil afdække væsentlig fejlinformation, når sådan findes.

Fejlinformation kan opstå som følge af besvigelser eller fejl og kan betragtes som væsentlige, hvis det med rimelighed kan forventes, at de enkeltvis eller samlet har indflydelse på de økonomiske beslutninger, som brugerne træffer på grundlag af koncernregnskabet og årsregnskabet.

Som led i en revision, der udføres i overensstemmelse med internationale standarder om revision og de yderligere krav, der er gældende i Danmark, foretager vi faglige vurderinger og opretholder professionel skepsis under revisionen. Herudover:

- Identificerer og vurderer vi risikoen for væsentlig fejlinformation i koncernregnskabet og årsregnskabet, uanset om denne skyldes besvigelser eller fejl, udformer og udfører revisionshandling som reaktion på disse risici samt opnår revisionsbevis, der er tilstrækkeligt og egnet til at danne grundlag for vores konklusion. Risikoen for ikke at opdage væsentlig fejlinformation forårsaget af besvigelser er højere end ved væsentlig fejlinformation forårsaget af fejl, idet besvigelser kan omfatte sammensværgelser, dokumentfalsk, bevidste udeladelser, vildledning eller tilsidesættelse af intern kontrol.
- Opnår vi forståelse af den interne kontrol med relevans for revisionen for at kunne udforme revisionshandling, der er passende efter omstændighederne, men ikke for at kunne udtrykke en konklusion om effektiviteten af koncernens og selskabets interne kontrol.
- Tager vi stilling til, om den anvendte regnskabspraksis, som er anvendt af ledelsen, er passende, samt om de regnskabsmæssige skøn og tilknyttede oplysninger, som ledelsen har udarbejdet, er rimelige.
- Konkluderer vi, om ledelsens udarbejdelse af koncernregnskabet og årsregnskabet på grundlag af regnskabsprincippet om fortsat drift er passende, samt om der på grundlag af det opnåede revisionsbevis er væsentlig usikkerhed forbundet med begivenheder eller forhold, der kan skabe betydelig tvivl om koncernens og selskabets evne til at fortsætte driften. Hvis vi konkluderer, at der er en væsentlig usikkerhed, skal vi i vores revisionspåtegning gøre opmærksom på oplysninger herom i koncernregnskabet og årsregnskabet eller, hvis sådanne oplysninger ikke er tilstrækkelige, modificere vores konklusion. Vores konklusioner er baseret på det revisionsbevis, der er opnået frem til datoen for vores revisionspåtegning. Fremtidige begivenheder eller forhold kan dog medføre, at koncernen og selskabet ikke længere kan fortsætte driften.
- Tager vi stilling til den samlede præsentation, struktur og indhold af koncernregnskabet og årsregnskabet, herunder noteoplysningerne, samt om koncernregnskabet og årsregnskabet afspejler de underliggende transaktioner og begivenheder på en sådan måde, at der gives et retvisende billede heraf.
- Planlægger og udfører vi koncernrevisionen for at opnå tilstrækkeligt og egnet revisionsbevis vedrørende de finansielle oplysninger for virksomhederne eller forretningsenhederne i koncernen som grundlag for at udforme en konklusion om koncernregnskabet og årsregnskabet. Vi er ansvarlige for at lede, føre tilsyn med og gennemgå det udførte revisionsarbejde til brug for koncernrevisionen. Vi er eneansvarlige for vores revisionskonklusion.

Vi kommunikerer med den øverste ledelse om blandt andet det planlagte omfang og den tidsmæssige placering af revisionen samt betydelige revisionsmæssige observationer, herunder eventuelle betydelige mangler i intern kontrol, som vi identificerer under revisionen.

### Udtalelse om ledelsesberetningen

Ledelsen er ansvarlig for ledelsesberetningen.

Vores konklusion om koncernregnskabet og årsregnskabet omfatter ikke ledelsesberetningen, og vi udtrykker ingen form for konklusion med sikkerhed om ledelsesberetningen.

I tilknytning til vores revision af koncernregnskabet og årsregnskabet er det vores ansvar at læse ledelsesberetningen og i den forbindelse overveje, om ledelsesberetningen er væsentligt inkonsistent med koncernregnskabet og årsregnskabet eller vores viden opnået ved revisionen eller på anden måde synes at indeholde væsentlig fejlinformation.

Vores ansvar er herudover at overveje, om ledelsesberetningen indeholder krævede oplysninger i henhold til den relevante lovgivning.

Baseret på det udførte arbejde er det vores opfattelse, at ledelsesberetningen er i overensstemmelse med koncernregnskabet og årsregnskabet og er udarbejdet i overensstemmelse med kravene i den relevante lovgivning. Vi har ikke fundet væsentlig fejlinformation i ledelsesberetningen.

Aarhus, den 31.03.2025

#### **Deloitte**

Statsautoriseret Revisionspartnerselskab  
CVR-nr. 33963556

**Henrik Vedel**  
Statsautoriseret revisor  
MNE-nr. mne10052

**Jesper Brandt Pedersen**  
Statsautoriseret revisor  
MNE-nr. mne51045

# Ledelsesberetning

## Hoved- og nøgletal

	2023/24	2022/23	2021/22	2020/21	2019/20
	t.kr.	t.kr.	t.kr.	t.kr.	t.kr.
<b>Hovedtal</b>					
Nettoomsætning	885.381	794.698	739.919	661.738	589.662
Bruttoresultat	427.564	377.404	361.637	318.236	298.640
Driftsresultat	88.210	47.537	67.129	88.269	75.281
Resultat af finansielle poster	(13.141)	(16.441)	14.663	(859)	(9.966)
Årets resultat	62.192	28.671	67.743	68.745	47.559
Årets resultat ekskl. minoriteter	61.548	28.671	67.743	68.745	47.559
Balancesum	707.984	645.573	610.465	523.268	447.256
Investeringer i materielle aktiver	21.222	20.800	12.701	8.930	25.060
Egenkapital	390.299	342.053	330.544	281.769	218.265
<b>Nøgletal</b>					
Bruttoavance (%)	48,29	47,49	48,88	48,09	50,65
EBIT-margin (%)	9,96	5,98	9,07	13,34	12,77
Egenkapitalforrentning (%)	16,98	8,53	22,13	27,50	23,94
Soliditetsgrad (%)	54,98	52,94	54,15	53,84	41,83

Hoved- og nøgletal er defineret og beregnet i overensstemmelse med Finansforeningens gældende version af "Anbefalinger & Nøgletal".

### **Bruttoavance (%):**

Bruttoresultat \* 100

Nettoomsætning

### **EBIT-margin (%):**

Driftsresultat \* 100

Nettoomsætning

### **Egenkapitalforrentning (%):**

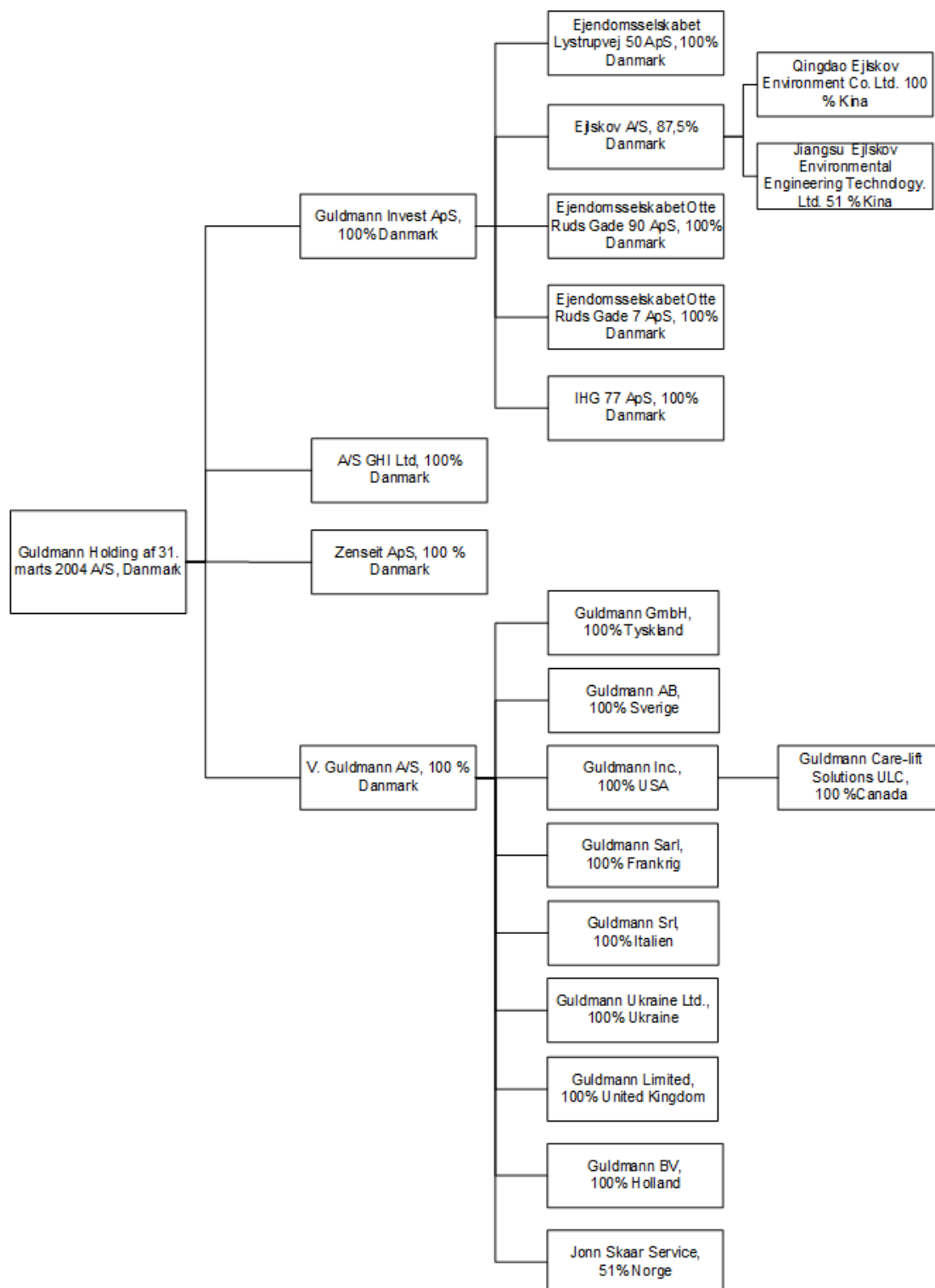
Årets resultat ekskl. minoriteter \* 100

Gns. egenkapital ekskl. minoriteter

### **Soliditetsgrad (%):**

Egenkapital excl. minoriteter \* 100

Samlede aktiver



### Virksomhedens væsentligste aktiviteter

Selskabets eneste aktivitet er at besidde ejerandele i datterselskaberne V. Guldmann A/S, ZENSEIT ApS, A/S GHI Ltd samt Guldmann Invest ApS.

Guldmann A/S koncernens primære forretningsområde er udvikling, produktion og salg af velfærdsteknologiske og medico tekniske løsninger til sundhedssektoren. Aktiviteten inden for dette område sker dels ved egen produktion, dels ved køb af færdigvarer. Varerne afsættes dels på hjemmemarkedet, dels på eksportmarkeder.

### Udvikling i aktiviteter og økonomiske forhold

Koncernens resultat for 2023/24 udviser et overskud på 62.192 t.kr. og koncernens balance pr. 30. september 2024 udviser en egenkapital på 390.299 t.kr. Resultatet anses for værende tilfredsstillende.

### Årets resultat sammenholdt med den forventede udvikling

Den realiserede omsætningsvækst på 10% i forhold til omsætningen for 2022/23 endte i toppen af de udmeldte forventninger på 5-10%. Denne vækst skyldes stabil vækst. på de fleste af selskabets markeder.

Resultatet før skat på 76 mio. kr. endte ligeledes bedre end de udmeldte forventninger på 65 – 75 mio. kr.

Det skal dog bemærkes, at indtjeningen blandt andet blev negativt påvirket af forsinkede projekter og mangel på arbejdskraft på flere af koncernens markeder samtidigt med, at kursudviklingen uden for EURO samarbejdet påvirkede resultatet negativt.

Resultatet blev også negativt påvirket af et højere aktivitetsniveau end forventet, herunder stadigt stigende omkostninger til Compliance i bred forstand.

### Forventet udvikling

Ledelsen fokuserer på fortsat vækst og forventer en stigning i omsætningen på 5-10%. Tilsvarende sidste år forventes dette realiseret ved forsat stabil vækst på hovedparten af selskabets markeder, herunder USA.

Indtjeningsniveauet fra 2023/24 fastholdes, hvilket forudsætter en stabil forsyningskæde, moderat generel inflation og specifikt en fladere lønudvikling på flere af selskabets hovedmarkeder og en fast kursudvikling uden for EURO samarbejdet.

Et stadigt stigende aktivitetsniveau, herunder Compliance relaterede opgaver gør, at forventningerne til årets resultat før skat er 60 – 70 mio. kr.

### Videnressourcer

Guldmann koncernen ønsker at være en attraktiv arbejdsplads, hvor medarbejdernes kompetenceudvikling og trivsel danner et bærende fundament for selskabets udvikling.

Vi udvikler og driver en resultatorienteret virksomhed med et godt arbejdsmiljø, og vi arbejder bevidst med pleje af virksomhedens kultur. Vores mål er at have engagerede medarbejdere.

Vore politikker har deres udspring i vores mål og strategi og formuleres konkret i vores navigationssystem, som der er opfølgning på ved de interne informationsmøder.

## Medarbejdere

Vi har troen på, at det betaler sig at give medarbejderne plads til at udnytte deres evner og viden, og vi har derfor fokus på den enkelte medarbejders ressourcer, kompetencer, udviklingsbehov og ønsker.

Opfølgning på mål og igangsatte tiltag foregår i den daglige dialog mellem medarbejder og leder. Et formaliseret supplement hertil er den årligt tilbagevendende MUS. Medarbejdersamtalerne gennemføres efter den systematik, der ligger i samtalskemaet.

Formålet er at evaluere det forløbne år og formulere mål for de aktiviteter, der skal opnås i det kommende år. Herudover indeholder samtalen en drøftelse af medarbejderens fortsatte udvikling. Der udarbejdes et kortfattet referat og opsummering af de aftaler, der indgår under medarbejdersamtalen. Opfølgningspligten påhviler både medarbejder, leder, og HR.

## Miljømæssige forhold

Hos Guldmann-koncernen arbejder vi aktivt for at sikre, at den negative påvirkning på miljøet, som vi er i stand til at kontrollere, bliver minimeret. Desuden arbejder vi aktivt for direkte eller indirekte at medvirke til en positiv påvirkning af miljøet.

Det er koncernens målsætning at:

- Efterleve den gældende lovgivning.
- I samarbejde med leverandører at sikre, at vi anvender miljørigtige materialer og processer.
- Løbende at minimere den relative mængde af affald og udledninger samt sikre størst mulig grad af genbrug.
- Løbende at forbedre det interne arbejdsmiljø.
- Sikre at vores produkter ikke unødvendigt påvirker miljøet negativt i forbindelse med brug, recirkulering og evt. destruktion.
- Sikre at vores produkter medvirker til et positivt arbejdsmiljø hvor de anvendes.
- Sikre løbende forbedring af vores miljøledelsessystem samt de tilhørende miljøpræstationer

Dette under hensyntagen til de økonomiske og teknologiske ressourcer vi råder over, samt vores overordnede økonomiske mål for virksomheden og med basis i vores grundlæggende værdier.

I løbet af regnskabsåret er koncernens miljøpåvirkning faldet idet en større del af vores affald er blevet afleveret til genbrug i stedet for at aflevere det til forbrænding. Den samlede mængde affald i forhold til omsætningen er ligeledes faldet, mens forbruget af brændstof i servicebilerne ikke er faldet.

V. Guldmann A/S er klassificeret som en kategori 2 virksomhed, idet virksomheden ikke har miljøbelastende produktion i særlig grad. På grund af den ringe miljøbelastning fra virksomheden er virksomheden blot underlagt kontrolbesøg fra de relevante myndigheder hvert 6. år. Seneste besøg i 2023 gav ikke anledning til anbefalinger eller krav om forbedringer.

Hos Guldmann betragter vi miljøarbejdet som en løbende proces, og med udgangspunkt i vort certificerede ISO14001 miljøledelsessystem arbejder vi hele tiden på at optimere vores systemer og processer så spildet og forbruget fra produktionen er så lavt som muligt.

Vi er meget bevidste om muligheden for genanvendelse og således er sortering af metaller og plast en integreret del af vores daglige processer.

Derudover er der fastlagte procedurer til sortering af affald i rette fraktioner, således at så meget som muligt sendes til genanvendelse.

Virksomheden har i dag stort set ingen udledning til det eksterne miljø fra produktionen efter effektivisering af filtrering af luften fra svejseprocesserne.

Løbende forbedringer er et krav i vores ISO 14001 miljøcertificering hvilket betyder, at der altid er åbne aktiviteter i gang ift. verdensmål 12. De aktiviteter vi arbejder med lige nu er:

- Affaldssortering i mere end 20 fraktioner
- Genbruger papkasser fra leverandører
- Pap-markulator til genbrug af pap
- Søger partnerskab omkring salg af overskudsmaterialer fra produktionen
- Forbedringsaktivitet for at reducere mængden af papir og pap
- Implementeret proces til forbedring af materialer i design & udviklingsfasen
- Reduktion af brændstofforbrug i servicevogne via intelligent planlægning af serviceeftersyn, – CO<sub>2</sub>-reduktion
- Ændrer pakkemetoder, for bedre udnyttelse af pallepladser i lastbilerne - CO<sub>2</sub> reduktion
- One stop i montage, opmåling og installation i samme omgang

De væsentligste risici i forhold til vores miljøpåvirkning, knytter sig til

- Materialer
- Transport
- Affald

Disse miljøforhold er også kortlagt i vores ISO 14001 certificering.

Guldmann koncernen tilstræber tillige, at alle leverandører overholder de 10 FN-principper for virksomheders arbejde med samfundsansvar, samt REACH, ROHS og WEE direktiverne.

### **Forsknings- og udviklingsaktiviteter**

Koncernens dattervirksomhed V. Guldmann A/S afholder løbende ressourcer til udvikling af produktsortiment, herunder løbende forbedringer af eksisterende produkter samt tilpasning af produkterne til internationale krav og standarder.

### **Udenlandske filialer**

Koncernen har filialer i England og Norge.

### **Redegørelse for samfundsansvar**

Guldmann koncernen har i kraft af, at vi er en global og stadigt voksende virksomhed, valgt at formulere 4 Code of Conduct politikker

- Human Rights (menneskerettigheder)
- Labour Rights (arbejdstager rettigheder)
- Environment (miljø)
- Anti-Corruption and Bribery (anti-korruption)

Alle 4 Code of Conduct politikker understøtter samtidigt FN Global Compact Principles.

De 4 politikker dækker alle selskaber i Guldmann koncernen og herudover vil alle vore samarbejdspartnere også skulle efterleve disse politikker, så vi sikrer mest mulig indflydelse af politikkerne i vores værdikæde.

Vores politik omkring menneskerettigheder tager sit udgangspunkt i relevant lovgivning på området, og herudover støtter politikken op omkring de internationale anerkendte menneskerettigheder, herunder ytringsfrihed, religionsfrihed, forsamlingsfrihed og kamp imod rasisme, diskrimination, tvangs- og børnearbejde.

Vores politik om arbejdstager rettigheder tager sit udgangspunkt i de basale menneskerettigheder som nævnt ovenfor, men støtter derudover også op omkring foreningsfrihed. Et godt arbejdsliv afhænger af et godt arbejdsmiljø.

I forhold til vores Code Of Conduct laver vi årlige leverandørevalueringer hvor der indgår en risikovurdering. Denne risikovurdering baserer sig på vores Code Of Conduct, og det indgår i vores procedure for understøtning af vores Code Of Conduct, herunder en beskrivelse af ansvarsfordeling, audit system, eskaleringsplan, samt en plan ved konstateret overtrædelse af Code Of Conduct.

Vi har i den løbende dialog med vores samarbejdspartnere, herunder leverandørevalueringer, ikke konstateret problemer eller rejst bemærkninger omkring overtrædelser.

Det er vores mission at skabe tid til pleje og adgang for alle (Time to Care og Access for All) og med vores løsninger indenfor velfærdsteknologi, bidrager vi til at forbedre arbejdsmiljøet og sikkerheden for vores kunder; mennesker med funktionsnedsættelse og deres hjælpere.

Det gælder selvfølgelig også for vores egne medarbejdere, og derfor lægger vi stor vægt på sikkerhed, trivsel og plads til forskellighed i vores virksomhed. Vi gør en dedikeret indsats for at skabe en mangfoldig arbejdsplads, hvor menneskelige og faglige kompetencer styrker kreativiteten, trivslen og lysten til at blive og bidrage til forretningen.

Vi arbejder kontinuerligt på at sikre, at de fysiske og psykiske arbejdsforhold er så gode som muligt og for at sikre et udviklende og tilfredsstillende arbejde for alle vores medarbejdere.

Vores politik omkring miljø skal sikre, at vi efterlever gældende lovgivning, løbende minimerer de relative mængder affald og udledninger samt sikrer størst mulig grad af genbrug. Vi vil sikre, at vi anvender miljørigtige materialer og processer, ikke kun i egen produktion, men hos alle vores samarbejdspartnere.

Vi vil endvidere sikre at vores produkter ikke unødvendigt påvirker miljøet negativt i forbindelse med brug, recirkulering og evt. destruktion samt sikre løbende forbedring af vores miljøledelsessystem samt tilhørende miljøpræstationer.

Guldmann har en nul-tolerance politik omkring enhver form for korruption og alle former for bestikkelse som er beskrevet i den fjerde Code of Conduct politik.

Vi har samlet alle disse informationer og mange flere i vores "Sustainability & Social impact Report 2023-2024" som kan hentes på virksomhedens hjemmeside <https://www.guldmann.com/dk/om/csr>

### **Redegørelse for det underrepræsenterede køn**

Der er i dag ingen kvinder i bestyrelserne i Guldmann Holding af 31. marts 2004 A/S og V. Guldmann A/S.

Det er samme personkreds i begge disse bestyrelser og den består af fire personer.

Vi har i årets løb ikke igangsat aktiviteter i forhold til at ændre på bestyrelserne.

I Guldmann koncernen udgjorde kvindelige ledere i 23/24 35%. I V. Guldmann A/S udgjorde kvindelige ledere i 23/24 32%. Det er i begge tilfælde over de 25%, som er vores minimumsmål. Andelen af kvindelige ledere er således steget i forhold til sidste år.

Guldmanns vision er at være en attraktiv virksomhed for engagerede medarbejdere.

I vores rekruttering opfordrer vi alle kvalificerede kandidater, uanset etnisk baggrund, religion, alder eller køn til at søge de opslåede stillinger. Udvælgelse af kandidater sker med udgangspunkt i både faglige og personlige kompetencer og egenskaber. Målet vil altid være at sætte et hold, der sikrer, at vi når vores fælles mål.

Guldmann lægger vægt på diversitet og mangfoldighed for at styrke dynamikken og innovationskraften. Det afspejler sig i sammensætningen af vores medarbejdere. Vi beskæftiger mennesker fra mange forskellige kulturer, i mange forskellige aldersgrupper og med mange forskellige religiøse og politiske synspunkter. At sikre sig en passende sammensætning i kønssammensætningen, der afspejler samfundet omkring os på de lokationer vi har, er også et indsatsområde.

#### **Redegørelse for politik for dataetik**

Guldmann koncernen har ikke en decideret politik for dataetik. Vi har en IT politik og virksomhedens interne procedurer følger Persondataloven og øvrig lovgivning.

#### **Begivenheder efter balancedagen**

Der er fra balancedagen og frem til i dag ikke indtrådt forhold, som forrykker vurderingen af årsrapporten.

# Koncernens resultatopgørelse for 2023/24

	Note	2023/24 t.kr.	2022/23 t.kr.
Nettoomsætning	2	885.381	794.698
Produktionsomkostninger		(457.817)	(417.294)
<b>Bruttoresultat</b>		<b>427.564</b>	<b>377.404</b>
Distributionsomkostninger		(19.016)	(20.982)
Administrationsomkostninger	3	(320.467)	(308.568)
Andre driftsindtægter		279	348
Andre driftsomkostninger		(150)	(665)
<b>Driftsresultat</b>		<b>88.210</b>	<b>47.537</b>
Indtægter af kapitalandele i associerede virksomheder		1.316	2.855
Andre finansielle indtægter		4.195	2.458
Andre finansielle omkostninger	6	(17.336)	(18.899)
<b>Resultat før skat</b>		<b>76.385</b>	<b>33.951</b>
Skat af årets resultat	7	(14.193)	(5.280)
<b>Årets resultat</b>	8	<b>62.192</b>	<b>28.671</b>

# Koncernens balance pr. 30.09.2024

## Aktiver

	Note	2023/24 t.kr.	2022/23 t.kr.
Færdiggjorte udviklingsprojekter	10	14.438	14.262
Erhvervede immaterielle aktiver		4.430	4.019
Goodwill		6.460	6.318
Udviklingsprojekter under udførelse	10	12.760	10.068
<b>Immaterielle aktiver</b>	9	<b>38.088</b>	<b>34.667</b>
Grunde og bygninger		175.078	163.296
Produktionsanlæg og maskiner		2.613	2.640
Andre anlæg, driftsmateriel og inventar		8.251	8.711
Indretning af lejede lokaler		4.508	2.734
<b>Materielle aktiver</b>	11	<b>190.450</b>	<b>177.381</b>
Kapitalandele i associerede virksomheder		6.561	7.708
Andre tilgodehavender		5.062	4.761
<b>Finansielle aktiver</b>	12	<b>11.623</b>	<b>12.469</b>
<b>Anlægsaktiver</b>		<b>240.161</b>	<b>224.517</b>

Råvarer og hjælpematerialer		56.406	65.818
Varer under fremstilling		4.074	3.166
Fremstillede varer og handelsvarer		64.417	59.735
<b>Varebeholdninger</b>		<b>124.897</b>	<b>128.719</b>
<hr/>			
Tilgodehavender fra salg og tjenesteydelser		231.257	213.160
Tilgodehavender hos associerede virksomheder		0	3.916
Udskudt skat	13	4.270	6.190
Andre tilgodehavender		6.616	1.471
Tilgodehavende skat		13.480	2.881
Periodeafgrænsningsposter	14	6.035	4.559
<b>Tilgodehavender</b>		<b>261.658</b>	<b>232.177</b>
<hr/>			
Andre værdipapirer og kapitalandele		2	0
<b>Værdipapirer og kapitalandele</b>		<b>2</b>	<b>0</b>
<hr/>			
<b>Likvide beholdninger</b>		<b>81.266</b>	<b>60.160</b>
<hr/>			
<b>Omsætningsaktiver</b>		<b>467.823</b>	<b>421.056</b>
<hr/>			
<b>Aktiver</b>		<b>707.984</b>	<b>645.573</b>
<hr/>			

**Passiver**

	Note	2023/24 t.kr.	2022/23 t.kr.
Virksomhedskapital	15	600	600
Reserve for opskrivninger		11.104	11.782
Overført overskud eller underskud		361.562	318.985
Forslag til udbytte for regnskabsåret		16.000	10.000
<b>Egenkapital tilhørende modervirksomhedens kapitalejere</b>		<b>389.266</b>	<b>341.367</b>
<b>Egenkapital tilhørende minoritetsinteressent</b>		<b>1.033</b>	<b>686</b>
<b>Egenkapital</b>		<b>390.299</b>	<b>342.053</b>
Udskudt skat	13	14.088	13.163
Andre hensatte forpligtelser	16	311	280
<b>Hensatte forpligtelser</b>		<b>14.399</b>	<b>13.443</b>
Gæld til realkreditinstitutter		70.924	62.437
Anden gæld		12.532	11.399
<b>Langfristede gældsforpligtelser</b>	17	<b>83.456</b>	<b>73.836</b>
Kortfristet del af langfristede forpligtelser	17	3.144	3.066
Bankgæld		60.552	66.257
Modtagne forudbetalinger fra kunder		2.856	3.072
Leverandører af varer og tjenesteydelser		50.256	46.369
Gæld til associerede virksomheder		28.637	27.663
Skyldig skat		10.426	11.029
Anden gæld		63.959	58.785
<b>Kortfristede gældsforpligtelser</b>		<b>219.830</b>	<b>216.241</b>
<b>Gældsforpligtelser</b>		<b>303.286</b>	<b>290.077</b>
<b>Passiver</b>		<b>707.984</b>	<b>645.573</b>
Begivenheder efter balancedagen	1		
Personaleomkostninger	4		
Af- og nedskrivninger	5		
Ikke-indregnede leje- og leasingforpligtelser	19		
Pantsætninger og sikkerhedsstillelser	20		
Transaktioner med nærtstående parter, der ikke er på markeds-mæssige vilkår	21		
Dattervirksomheder	22		

# Koncernens egenkapitalopgørelse for 2023/24

	Virksomheds- kapital t.kr.	Reserve for opskrivninger t.kr.	Overført overskud eller underskud t.kr.	Forslag til udbytte for regnskabsåret t.kr.	Egenkapital tilhørende modervirksom- hedens kapitalejere t.kr.	Egenkapital tilhørende minoritets- interesser t.kr.	I alt t.kr.
Egenkapital primo	600	11.782	318.985	10.000	341.367	686	342.053
Effekt af virksomhedskøb o.l.	0	0	0	0	0	(297)	(297)
Udbetalt ordinært udbytte	0	0	0	(10.000)	(10.000)	0	(10.000)
Valutakursreguleringer	0	0	(3.649)	0	(3.649)	0	(3.649)
Overført til reserver	0	(678)	678	0	0	0	0
Årets resultat	0	0	45.548	16.000	61.548	644	62.192
<b>Egenkapital ultimo</b>	<b>600</b>	<b>11.104</b>	<b>361.562</b>	<b>16.000</b>	<b>389.266</b>	<b>1.033</b>	<b>390.299</b>

# Koncernens pengestrømsopgørelse for 2023/24

	Note	2023/24 t.kr.	2022/23 t.kr.
Driftsresultat		88.210	47.537
Af- og nedskrivninger		17.589	18.219
Andre hensatte forpligtelser		1.086	(306)
Ændringer i arbejdskapital	18	(2.979)	10.666
Øvrige reguleringer		0	2.690
<b>Pengestrømme vedrørende primær drift</b>		<b>103.906</b>	<b>78.806</b>
Modtagne finansielle indtægter		4.195	2.419
Betalte finansielle omkostninger		(17.338)	(18.860)
Refunderet/(betalt) skat		(24.213)	(12.343)
<b>Pengestrømme vedrørende drift</b>		<b>66.550</b>	<b>50.022</b>
Køb mv. af immaterielle aktiver		(8.271)	(9.574)
Køb mv. af materielle aktiver		(22.398)	(20.058)
Salg af materielle aktiver		6	1.050
Køb af finansielle aktiver		(302)	(308)
Salg af finansielle aktiver		0	3.812
Køb af virksomheder		(4.254)	0
Modtagne/tilbagebetalte støttemidler		(5.994)	100
Kapitalforhøjelse		3.200	0
<b>Pengestrømme vedrørende investeringer</b>		<b>(38.013)</b>	<b>(24.978)</b>
<b>Frie pengestrømme frembragt fra drift og investering før finansiering</b>		<b>28.537</b>	<b>25.044</b>
Optagelse af lån		11.964	0
Afdrag på lån mv.		(5.886)	(5.270)
Udbetalt udbytte		(10.000)	(15.000)
Ændring i kortfristet gæld til banker		(739)	11.876
<b>Pengestrømme vedrørende finansiering</b>		<b>(4.661)</b>	<b>(8.394)</b>

<b>Ændring i likvider</b>	<b>23.876</b>	<b>16.650</b>
Likvider primo	60.160	45.036
Valutakursreguleringer af likvider	(2.770)	(1.526)
<b>Likvider ultimo</b>	<b>81.266</b>	<b>60.160</b>
<hr/>		
Likvider ultimo sammensætter sig af:		
Likvide beholdninger	81.266	60.160
<b>Likvider ultimo</b>	<b>81.266</b>	<b>60.160</b>
<hr/>		

# Koncernens noter

## 1 Begivenheder efter balancedagen

Der er fra balancedagen og frem til i dag ikke indtrådt forhold, som forrykker vurderingen af årsrapporten.

## 2 Nettoomsætning

	2023/24	2022/23
	t.kr.	t.kr.
EU	463.601	463.088
Nordamerika	336.943	262.391
Øvrige lande	84.837	69.219
<b>Geografiske markeder i alt</b>	<b>885.381</b>	<b>794.698</b>
Salg af velfærdsteknologiske og medico tekniske løsninger til sundhedssektoren	847.680	770.484
Udlejning af erhvervsejendomme og private lejemål	6.705	5.942
Oprensning af forurening samt konsulentydelse tilknyttet hertil	30.996	18.272
<b>Aktiviteter i alt</b>	<b>885.381</b>	<b>794.698</b>

## 3 Honorar til generalforsamlingsvalgt revisor

	2023/24	2022/23
	t.kr.	t.kr.
Lovpligtig revision	641	567
Andre ydelser	732	1.168
	<b>1.373</b>	<b>1.735</b>

## 4 Personaleomkostninger

	2023/24	2022/23
	t.kr.	t.kr.
Gager og lønninger	235.019	224.566
Pensioner	15.265	12.975
Andre omkostninger til social sikring	37.590	33.278
	<b>287.874</b>	<b>270.819</b>
Gennemsnitligt antal fuldtidsansatte medarbejdere	<b>605</b>	<b>586</b>

	<b>Ledelses- vederlag 2023/24 t.kr.</b>	<b>Ledelses- vederlag 2022/23 t.kr.</b>
Samlet for ledelseskategorier	1.403	1.403
	<b>1.403</b>	<b>1.403</b>

Koncernen har valgt at anvende undtagelsesbestemmelsen i årsregnskabsloven § 98b, stk. 3, hvorfor ledelsens lønninger vises samlet for ledelseskategorier

### 5 Af- og nedskrivninger

	<b>2023/24 t.kr.</b>	<b>2022/23 t.kr.</b>
Afskrivninger på immaterielle aktiver	9.133	7.334
Afskrivninger på materielle aktiver	8.025	10.917
	<b>17.158</b>	<b>18.251</b>

### 6 Andre finansielle omkostninger

	<b>2023/24 t.kr.</b>	<b>2022/23 t.kr.</b>
Finansielle omkostninger fra tilknyttede virksomheder	868	0
Finansielle omkostninger fra associerede virksomheder	0	607
Valutakursreguleringer	6.931	0
Øvrige finansielle omkostninger	9.537	18.292
	<b>17.336</b>	<b>18.899</b>

### 7 Skat af årets resultat

	<b>2023/24 t.kr.</b>	<b>2022/23 t.kr.</b>
Aktuel skat	19.235	7.911
Ændring af udskudt skat	(4.291)	(2.631)
Regulering vedrørende tidligere år	(751)	0
	<b>14.193</b>	<b>5.280</b>

### 8 Forslag til resultatdisponering

	<b>2023/24 t.kr.</b>	<b>2022/23 t.kr.</b>
Ordinært udbytte for regnskabsåret	16.000	10.000
Overført resultat	45.548	18.671
Minoritetsinteressers andel af resultatet	644	0
	<b>62.192</b>	<b>28.671</b>

## 9 Immaterielle aktiver

	Færdiggjorte udviklings- projekter t.kr.	Erhvervede immaterielle aktiver t.kr.	Goodwill t.kr.	Udviklings- projekter under udførelse t.kr.
Kostpris primo	60.143	21.701	10.502	10.068
Overførsler	0	1.500	0	(1.500)
Tilgange	4.566	1.013	2.770	6.255
Afgange	0	(2.645)	0	(2.063)
<b>Kostpris ultimo</b>	<b>64.709</b>	<b>21.569</b>	<b>13.272</b>	<b>12.760</b>
Af- og nedskrivninger primo	(45.881)	(17.682)	(4.184)	0
Valutakursreguleringer	0	0	13	0
Årets afskrivninger	(4.390)	(2.102)	(2.641)	0
Tilbageførsel ved afgange	0	2.645	0	0
<b>Af- og nedskrivninger ultimo</b>	<b>(50.271)</b>	<b>(17.139)</b>	<b>(6.812)</b>	<b>0</b>
<b>Regnskabsmæssig værdi ultimo</b>	<b>14.438</b>	<b>4.430</b>	<b>6.460</b>	<b>12.760</b>

## 10 Udviklingsprojekter

Udviklingsprojekterne omfatter udvikling af nye, konkrete og efterspurgte produkter til brug for koncernens kunder. Udviklingsprojekterne følger en nøje udarbejdet projektplan.

De færdiggjorte udviklingsprojekter afskrives over 3-5 år, og der er i indeværende år foretaget af- og nedskrivninger på 4.390 t.kr.

Det forventes, at de nyudviklede produkter kan anvendes inden for koncernens eksisterende markeder. Den indregnede værdi pr. 30/09-2024 modsvarer den forventede fremtidige akkumulerede indtjening på de nyudviklede produkter, og ledelsen vurderer ikke, at der er behov for nedskrivninger i forhold til den regnskabsmæssige værdi.

**11 Materielle aktiver**

	<b>Grunde og bygninger t.kr.</b>	<b>Produktions- anlæg og maskiner t.kr.</b>	<b>Andre anlæg, driftsmateriel og inventar t.kr.</b>	<b>Indretning af lejede lokaler t.kr.</b>
Kostpris primo	191.188	15.820	33.347	8.932
Tilgang ved virksomhedskøb o.l.	0	0	1.067	0
Valutakursreguleringer	(699)	(557)	(650)	0
Tilgange	16.243	884	1.476	2.619
Afgange	0	(10)	(1.083)	0
<b>Kostpris ultimo</b>	<b>206.732</b>	<b>16.137</b>	<b>34.157</b>	<b>11.551</b>
Opskrivninger primo	14.669	0	0	0
Tilbageførsel af opskrivninger	(431)	0	0	0
<b>Opskrivninger ultimo</b>	<b>14.238</b>	<b>0</b>	<b>0</b>	<b>0</b>
Af- og nedskrivninger primo	(42.561)	(13.180)	(24.636)	(6.198)
Valutakursreguleringer	274	459	415	0
Årets afskrivninger	(3.605)	(813)	(2.762)	(845)
Tilbageførsel ved afgang	0	10	1.077	0
<b>Af- og nedskrivninger ultimo</b>	<b>(45.892)</b>	<b>(13.524)</b>	<b>(25.906)</b>	<b>(7.043)</b>
<b>Regnskabsmæssig værdi ultimo</b>	<b>175.078</b>	<b>2.613</b>	<b>8.251</b>	<b>4.508</b>

**12 Finansielle aktiver**

	<b>Kapitalandele i associerede virksomheder t.kr.</b>	<b>Andre tilgode- havender t.kr.</b>
Kostpris primo	2.122	4.727
Tilgange	375	566
Afgange	0	(239)
<b>Kostpris ultimo</b>	<b>2.497</b>	<b>5.054</b>
Opskrivninger primo	5.586	34
Valutakursreguleringer	(646)	(26)
Afskrivninger på goodwill	(20)	0
Andel af årets resultat	1.337	0
Udbytte	(2.193)	0
<b>Opskrivninger ultimo</b>	<b>4.064</b>	<b>8</b>
<b>Regnskabsmæssig værdi ultimo</b>	<b>6.561</b>	<b>5.062</b>

<b>Associerede virksomheder</b>	<b>Hjemsted</b>	<b>Ejerandel %</b>
AFI Marine A/S	Aarhus	50
Jiangsu Ejlskov Environmental Eng. Tech. Co. Ltd,	Kina	51,00

### 13 Udskudt skat

	2023/24	2022/23
	t.kr.	t.kr.
<b>Bevægelser i året</b>		
Primo	(6.973)	(8.980)
Indregnet i resultatopgørelsen	(2.845)	2.631
Øvrige ændringer	0	(624)
<b>Ultimo</b>	<b>(9.818)</b>	<b>(6.973)</b>
	2023/24	2022/23
	t.kr.	t.kr.
<b>Udskudt skat er indregnet således i balancen</b>		
Udskudte skatteaktiver	4.270	6.190
Udskudte skatteforpligtelser	(14.088)	(13.163)
	<b>(9.818)</b>	<b>(6.973)</b>

### Udskudte skatteaktiver

Det udskudte skatteaktiv er primært opstået som følge af skattemæssige underskud i datterselskaber i tidligere år. Ledelsen forventer, at de pågældende datterselskaber vil generere skattemæssige overskud i de kommende år, således at skatteaktivet kan anvendes til modregning i fremtidige skattemæssige overskud.

### 14 Periodeafgrænsningsposter

Periodeafgrænsningsposter består af forudbetalte omkostninger, såsom husleje og forsikringer mv.

### 15 Virksomhedskapital

	Antal	Pålydende værdi t.kr.	Nominal værdi t.kr.
Aktierne er ikke opdelt i klasser	200	3	600
	<b>200</b>		<b>600</b>

Der er ikke sket bevægelser i aktiekapitalen siden stiftelsen af selskabet.

### 16 Andre hensatte forpligtelser

Andre hensatte forpligtelser består af hensættelse til forventede garantiomkostninger.

### 17 Langfristede forpligtelser

	Forfald inden for 12 måneder 2023/24 t.kr.	Forfald inden for 12 måneder 2022/23 t.kr.	Forfald efter 12 måneder 2023/24 t.kr.	Restgæld efter 5 år 2023/24 t.kr.
Gæld til realkreditinstitutter	3.144	3.066	70.924	44.208
Anden gæld	0	0	12.532	12.532
	<b>3.144</b>	<b>3.066</b>	<b>83.456</b>	<b>56.740</b>

### 18 Ændring i arbejdskapital

	2023/24 t.kr.	2022/23 t.kr.
Ændring i varebeholdninger	(1.830)	(5.502)
Ændring i tilgodehavender	(11.176)	(5.194)
Ændring i leverandørgæld mv.	10.027	21.362
	<b>(2.979)</b>	<b>10.666</b>

### 19 Ikke-indregnede leje- og leasingforpligtelser

	2023/24 t.kr.	2022/23 t.kr.
Forpligtelser i henhold til leje- eller leasingkontrakter frem til udløb i alt	31.700	31.780

## 20 Pantsætninger og sikkerhedsstillelser

Prioritetsgæld er sikret ved pant i ejendomme.

Til sikkerhed for bankgæld i koncernen er stillet sikkerhed i form af ejerpantebreve nom. 8.400 t.kr. i koncernens ejendomme.

Regnskabsmæssig værdi af pantsatte ejendomme udgør 167.313 t.kr. i 2023/24 (155.286 t.kr. i 2022/23).

## 21 Transaktioner med nærtstående parter, der ikke er på markedsmæssige vilkår

I årsrapporten oplyses alene transaktioner med nærtstående parter, der ikke er gennemført på markedsvilkår.

Der er ikke gennemført sådanne transaktioner i regnskabsåret.

## 22 Dattervirksomheder

	Hjemsted	Ejerandel %
V. Guldmann A/S	Danmark	100,00
Guldmann GmbH	Tyskland	100,00
Guldmann AB	Sverige	100,00
Guldmann Inc.	USA	100,00
Guldmann Sarl	Frankrig	100,00
Guldmann SRL	Italien	100,00
Guldmann UA	Ukraine	100,00
Guldmann Limited	Storbritannien	100,00
Guldmann Care-Lift Solutions ULC	Canada	100,00
ZENZEIT ApS	Danmark	75,00
A/S GHI Ltd	Danmark	100,00
Guldmann Invest ApS	Danmark	100,00
Ejendomsselskabet Lystrupvej 50 ApS	Danmark	100,00
Ejendomsselskabet Otte Ruds Gade 90 ApS	Danmark	100,00
Ejendomsselskabet Otte Ruds Gade 7 ApS	Danmark	100,00
Ejlskov A/S	Danmark	87,50
Guldmann BV	Holland	100,00
IHG77 ApS	Danmark	100,00
JS Service AS	Norge	51,00

# Modervirksomhedens resultatopgørelse for 2023/24

	Note	2023/24 t.kr.	2022/23 t.kr.
Administrationsomkostninger		(160)	(298)
<b>Driftsresultat</b>		<b>(160)</b>	<b>(298)</b>
Indtægter af kapitalandele i tilknyttede virksomheder		63.178	28.448
Andre finansielle omkostninger	2	(1.709)	(1.116)
<b>Resultat før skat</b>		<b>61.309</b>	<b>27.034</b>
Skat af årets resultat	3	239	231
<b>Årets resultat</b>	4	<b>61.548</b>	<b>27.265</b>

# Modervirksomhedens balance pr. 30.09.2024

## Aktiver

	Note	2023/24 t.kr.	2022/23 t.kr.
Kapitalandele i tilknyttede virksomheder		415.275	368.246
<b>Finansielle aktiver</b>	5	<b>415.275</b>	<b>368.246</b>
<b>Anlægsaktiver</b>		<b>415.275</b>	<b>368.246</b>
Tilgodehavender hos associerede virksomheder		1.756	0
Tilgodehavende skat		9.205	3.345
<b>Tilgodehavender</b>		<b>10.961</b>	<b>3.345</b>
<b>Likvide beholdninger</b>		<b>27</b>	<b>1.645</b>
<b>Omsætningsaktiver</b>		<b>10.988</b>	<b>4.990</b>
<b>Aktiver</b>		<b>426.263</b>	<b>373.236</b>

**Passiver**

	Note	2023/24 t.kr.	2022/23 t.kr.
Virksomhedskapital		600	600
Reserve for nettoopskrivning efter indre værdis metode		369.026	331.997
Overført overskud eller underskud		3.640	(1.230)
Forslag til udbytte for regnskabsåret		16.000	10.000
<b>Egenkapital</b>		<b>389.266</b>	<b>341.367</b>
Udskudt skat	6	868	1.229
<b>Hensatte forpligtelser</b>		<b>868</b>	<b>1.229</b>
Leverandører af varer og tjenesteydelser		33	33
Gæld til tilknyttede virksomheder		33.417	24.579
Gæld til associerede virksomheder		0	6.028
Skyldig skat		2.679	0
<b>Kortfristede gældsforpligtelser</b>		<b>36.129</b>	<b>30.640</b>
<b>Gældsforpligtelser</b>		<b>36.129</b>	<b>30.640</b>
<b>Passiver</b>		<b>426.263</b>	<b>373.236</b>
Personaleomkostninger	1		
Eventualforpligtelser	7		
Nærtstående parter med bestemmende indflydelse	8		
Transaktioner med nærtstående parter, der ikke er på markedsæssige vilkår	9		

# Modervirksomhedens egenkapitalopgørelse for 2023/24

	Virksomheds- kapital t.kr.	Reserve for nettoopskriv- ning efter indre værdis metode t.kr.	Overført overskud eller underskud t.kr.	Forslag til udbytte for regnskabsåret t.kr.	I alt t.kr.
Egenkapital primo	600	321.997	8.770	10.000	341.367
Udbetalt ordinært udbytte	0	0	0	(10.000)	(10.000)
Valutakursreguleringer	0	(3.649)	0	0	(3.649)
Årets resultat	0	50.678	(5.130)	16.000	61.548
<b>Egenkapital ultimo</b>	<b>600</b>	<b>369.026</b>	<b>3.640</b>	<b>16.000</b>	<b>389.266</b>

# Modervirksomhedens noter

## 1 Personaleomkostninger

Virksomheden har ingen ansatte udover direktionen. Direktøren har ikke modtaget vederlag.

## 2 Andre finansielle omkostninger

	2023/24	2022/23
	t.kr.	t.kr.
Finansielle omkostninger fra tilknyttede virksomheder	0	393
Finansielle omkostninger fra associerede virksomheder	0	714
Øvrige finansielle omkostninger	1.709	9
	<b>1.709</b>	<b>1.116</b>

## 3 Skat af årets resultat

	2023/24	2022/23
	t.kr.	t.kr.
Aktuel skat	(40)	110
Ændring af udskudt skat	(361)	(341)
Regulering vedrørende tidligere år	162	0
	<b>(239)</b>	<b>(231)</b>

## 4 Forslag til resultatdisponering

	2023/24	2022/23
	t.kr.	t.kr.
Ordinært udbytte for regnskabsåret	16.000	10.000
Overført resultat	45.548	17.265
	<b>61.548</b>	<b>27.265</b>

## 5 Finansielle aktiver

	Kapitalandele i tilknyttede virksomheder t.kr.
Tilgange	26.249
<b>Kostpris ultimo</b>	<b>26.249</b>
Opskrivninger primo	341.997
Valutakursreguleringer	(3.649)
Andel af årets resultat	63.178
Udbytte	(12.500)
<b>Opskrivninger ultimo</b>	<b>389.026</b>
<b>Regnskabsmæssig værdi ultimo</b>	<b>415.275</b>

Specifikation af kapitalandele i dattervirksomheder fremgår af noterne til koncernregnskabet.

## 6 Udskudt skat

<b>Bevægelser i året</b>	<b>2023/24</b>	<b>2022/23</b>
	<b>t.kr.</b>	<b>t.kr.</b>
Primo	1.229	1.570
Indregnet i resultatopgørelsen	(361)	(341)
<b>Ultimo</b>	<b>868</b>	<b>1.229</b>

## 7 Eventualforpligtelser

Selskabet er administrationsselskab i en dansk sambeskatning. Selskabet hæfter derfor i henhold til selskabsskattelovens regler herom for indkomstskatter mv. for de sambeskattede selskaber og ligeledes for eventuelle forpligtelser til at indeholde kildeskat på renter, royalties og udbytter for disse selskaber.

## 8 Nærtstående parter med bestemmende indflydelse

Nærtstående parter med bestemmende indflydelse på Guldmann Holding af 31. marts 2004 A/S:

CARGU Holding ApS, Aarhus

JØGU Holding ApS, Aarhus

## 9 Transaktioner med nærtstående parter, der ikke er på markedsmæssige vilkår

I årsrapporten oplyses alene transaktioner med nærtstående parter, der ikke er gennemført på markedsvilkår. Der er ikke gennemført sådanne transaktioner i regnskabsåret.

# Anvendt regnskabspraksis

## Regnskabsklasse

Årsrapporten er aflagt i overensstemmelse med årsregnskabslovens bestemmelser for regnskabsklasse C (stor).

Koncernregnskabet og årsregnskabet er aflagt efter samme regnskabspraksis som sidste år.

## Generelt om indregning og måling

Aktiver indregnes i balancen, når det som følge af en tidligere begivenhed er sandsynligt, at fremtidige økonomiske fordele vil tilflyde virksomheden, og aktivets værdi kan måles pålideligt.

Forpligtelser indregnes i balancen, når virksomheden som følge af en tidligere begivenhed har en retlig eller faktisk forpligtelse, og det er sandsynligt, at fremtidige økonomiske fordele vil fragå virksomheden, og forpligtelsens værdi kan måles pålideligt.

Ved første indregning måles aktiver og forpligtelser til kostpris. Måling efter første indregning sker som beskrevet for hver enkelt regnskabspost nedenfor.

Ved indregning og måling tages hensyn til forudsigelige risici og tab, der fremkommer, inden årsrapporten aflægges, og som be- eller afkræfter forhold, der eksisterede på balancedagen.

I resultatopgørelsen indregnes indtægter, i takt med at de indtjenes, mens omkostninger indregnes med de beløb, der vedrører regnskabsåret.

## Koncernregnskabet

Koncernregnskabet omfatter modervirksomheden og de virksomheder (dattervirksomheder), som kontrolleres af modervirksomheden. Modervirksomheden anses for at have kontrol, når den direkte eller indirekte ejer mere end 50% af stemmerettighederne eller på anden måde kan udøve eller faktisk udøver bestemmende indflydelse. Virksomheder, hvori koncernen direkte eller indirekte besidder mellem 20% og 50% af stemmerettighederne og udøver betydelig, men ikke bestemmende indflydelse, betragtes som associerede virksomheder.

## Konsolideringsprincipper

Koncernregnskabet udarbejdes på grundlag af regnskaber for modervirksomheden og dens dattervirksomheder. Udarbejdelse af koncernregnskabet sker ved sammenlægning af regnskabsposter af ensartet karakter. Ved konsolideringen foretages eliminering af koncerninterne indtægter og omkostninger, interne mellemværender og udbytter samt fortjenester og tab ved transaktioner mellem de konsoliderede virksomheder. De regnskaber, der anvendes til brug for konsolideringen, udarbejdes i overensstemmelse med koncernens regnskabspraksis.

I koncernregnskabet indregnes dattervirksomhedernes regnskabsposter 100%. Minoritetsinteressernes forholdsmæssige andel af resultatet præsenteres som en særskilt post i ledelsens forslag til resultatdisponering, og deres andel af dattervirksomhedernes nettoaktiver præsenteres som en særskilt post under koncernens egenkapital.

Kapitalandele i dattervirksomheder udlignes med den forholdsmæssige andel af dattervirksomhedernes nettoaktiver på overtagelsestidspunktet opgjort til dagsværdi.

## Omregning af fremmed valuta

Transaktioner i fremmed valuta omregnes ved første indregning til transaktionsdagens kurs. Tilgodehavender, gældsforpligtelser og andre monetære poster i fremmed valuta, som ikke er afregnet på balancedagen, omregnes til balancedagens valutakurs. Valutakursdifferencer, der opstår mellem transaktionsdagens kurs og kursen på henholdsvis betalingsdagen og balancedagen, indregnes i resultatopgørelsen som finansielle poster. Materielle og immaterielle anlægsaktiver, varebeholdninger og andre ikke-monetære aktiver, der er købt i fremmed valuta, omregnes til historiske kurser.

Ved indregning af udenlandske dattervirksomheder og associerede virksomheder, der er selvstændige enheder, omregnes resultatopgørelserne til gennemsnitlige valutakurser for månederne, som ikke afviger væsentligt fra transaktionsdagens kurser. Balanceposterne omregnes til balancedagens valutakurser. Goodwill betragtes som tilhørende den selvstændige udenlandske enhed og omregnes til balancedagens kurs. Kursdifferencer, der er opstået ved omregning af udenlandske dattervirksomheders egenkapital ved årets begyndelse til balancedagens valutakurser samt ved omregning af resultatopgørelser fra gennemsnitskurser til balancedagens valutakurser, indregnes direkte på egenkapitalen.

Kursregulering af mellemværender med selvstændige udenlandske dattervirksomheder, der anses for en del af den samlede investering i den pågældende dattervirksomhed, indregnes direkte på egenkapitalen.

Ved indregning af udenlandske dattervirksomheder, der er integrerede enheder, omregnes monetære aktiver og forpligtelser til balancedagens kurs. Ikke-monetære aktiver og forpligtelser omregnes til kursen på anskaffelsestidspunktet eller på tidspunktet for eventuelle efterfølgende op- eller nedskrivninger. Resultatopgørelsens poster omregnes til gennemsnitlige valutakurser for månederne, idet poster, som er afledt af ikke-monetære aktiver og forpligtelser, dog omregnes til historiske kurser gældende for de pågældende ikke-monetære poster.

## Resultatopgørelsen

### Nettoomsætning

Nettoomsætning ved salg af handelsvarer og færdigvarer indregnes i resultatopgørelsen, når levering og risikoovergang til køber har fundet sted. Nettoomsætning indregnes eksklusive moms, afgifter og rabatter i forbindelse med salget og måles til dagsværdien af det fastsatte vederlag.

### Produktionsomkostninger

Produktionsomkostninger omfatter omkostninger, der er afholdt for at opnå regnskabsårets nettoomsætning. I produktionsomkostninger indgår direkte og indirekte omkostninger til råvarer og hjælpematerialer, løn og gager, leje og leasing samt af- og nedskrivninger på immaterielle og materielle aktiver, der indgår i produktionsprocessen. Endvidere indgår sædvanlige nedskrivninger af lagerbeholdninger i posten.

Under produktionsomkostninger indregnes tillige hensættelser til tab på igangværende arbejder for fremmed regning.

### Distributionsomkostninger

Distributionsomkostninger omfatter omkostninger ved salg og distribution af virksomhedens produkter, herunder løn og gager til sælgere, reklameomkostninger, rejse- og repræsentationsomkostninger mv. samt af- og nedskrivninger af immaterielle og materielle aktiver, der er knyttet til distributionsprocessen.

**Administrationsomkostninger**

Administrationsomkostninger omfatter omkostninger ved virksomhedens administrative funktioner, herunder løn og gager til medarbejdere i administration og ledelse, kontorholdsomkostninger, nedskrivninger af tilgodehavender samt af- og nedskrivninger af immaterielle og materielle aktiver, der benyttes i administrationen af virksomheden.

**Andre driftsindtægter**

Andre driftsindtægter omfatter indtægter af sekundær karakter set i forhold til virksomhedens hovedaktivitet, herunder fortjeneste ved salg af immaterielle og materielle anlægsaktiver samt lønrefusioner.

**Andre driftsomkostninger**

Andre driftsomkostninger omfatter omkostninger af sekundær karakter set i forhold til virksomhedens hovedaktivitet, herunder tab ved salg af immaterielle og materielle anlægsaktiver.

**Indtægter af kapitalandele i tilknyttede virksomheder**

Indtægter af kapitalandele i tilknyttede virksomheder omfatter den forholdsmæssige andel af de enkelte virksomheders resultat efter fuld eliminering af interne avancer og tab.

**Indtægter af kapitalandele i associerede virksomheder**

Indtægter af kapitalandele i associerede virksomheder omfatter den forholdsmæssige andel af de enkelte associerede virksomheders resultat efter forholdsmæssig eliminering af interne avancer og tab.

**Andre finansielle indtægter**

Andre finansielle indtægter består af renteindtægter fra tilgodehavender hos tilknyttede virksomheder, nettokursgevinster vedrørende værdipapirer, gæld og transaktioner i fremmed valuta, amortisering af finansielle aktiver samt godtgørelser under acontoskatteordningen mv.

**Andre finansielle omkostninger**

Andre finansielle omkostninger består af renteomkostninger, gæld og transaktioner i fremmed valuta, amortisering af finansielle forpligtelser samt tillæg under acontoskatteordningen mv.

**Skat**

Årets skat, der består af årets aktuelle skat og ændring af udskudt skat, indregnes i resultatopgørelsen med den del, der kan henføres til årets resultat, og direkte på egenkapitalen med den del, der kan henføres til posteringer direkte på egenkapitalen.

Modervirksomheden er sambeskattet med alle danske tilknyttede virksomheder. Den aktuelle danske selskabsskat fordeles mellem de sambeskattede virksomheder i forhold til disses skattepligtige indkomster (fuld fordeling med refusion vedrørende skattemæssige underskud).

**Balancen****Goodwill**

Goodwill er positive forskelsbeløb mellem kostpris og dagsværdi af overtagne aktiver og forpligtelser i virksomhedsovertagelser. Goodwill afskrives lineært over den vurderede brugstid, der fastlægges på baggrund af ledelsens erfaringer inden for de enkelte forretningsområder. Det har for et goodwillbeløb ikke været muligt at skønne brugstiden pålideligt, og denne er derfor fastsat til 10 år. For øvrige goodwillbeløb er brugstiderne fastlagt ud fra en vurdering af, i hvilket omfang der er tale om strategisk erhvervede virksomheder med en stærk markedsposition og langsigtet indtjeningsprofil, og i hvilket omfang goodwillbeløbet inkluderer tidsbegrænsede

immaterielle ressourcer, som det ikke har været muligt at udskille og indregne som særskilte aktiver. Brugstiderne revurderes årligt. Den anvendte afskrivningsperiode udgør 5 år.

Goodwill nedskrives til genindvindingsværdi, hvis denne er lavere end den regnskabsmæssige værdi.

### **Immaterielle rettigheder mv.**

Immaterielle rettigheder mv. omfatter igangværende og færdiggjorte udviklingsprojekter med tilknyttede immaterielle rettigheder, erhvervede immaterielle rettigheder og forudbetalinger for immaterielle aktiver.

Udviklingsprojekter vedrørende produkter og processer, der er klart definerede og identificerbare, hvor den tekniske udnyttelsesgrad, tilstrækkelige ressourcer og et potentielt fremtidigt marked eller udviklingsmulighed i virksomheden kan påvises, og hvor det er hensigten at fremstille, markedsføre eller anvende det pågældende produkt eller den pågældende proces, indregnes som immaterielle aktiver. Øvrige udviklingsomkostninger indregnes som omkostninger i resultatopgørelsen, når omkostningerne afholdes. Ved indregning af udviklingsprojekter som immaterielle aktiver bindes et beløb svarende til de afholdte omkostninger med fradrag af udskudt skat på egenkapitalen under reserve for udviklingsomkostninger, der nedbringes i takt med af- og nedskrivninger på udviklingsprojekterne.

Kostprisen for udviklingsprojekter omfatter omkostninger, herunder gager og afskrivninger, der direkte og indirekte kan henføres til udviklingsprojekterne.

Færdiggjorte udviklingsprojekter afskrives lineært over den forventede brugstid, der fastsættes ud fra en konkret vurdering af det enkelte udviklingsprojekt. Hvis brugstiden ikke kan skønnes pålideligt, fastsættes den til 10 år. For udviklingsprojekter, der er beskyttet af immaterielle rettigheder, udgør den maksimale afskrivningsperiode restløbetiden for de pågældende rettigheder. De anvendte afskrivningsperioder udgør 3-5 år.

Erhvervede immaterielle rettigheder måles til kostpris med fradrag af akkumulerede afskrivninger. Patenter afskrives lineært over den resterende patentperiode, og licenser afskrives lineært over aftaleperioden.

Immaterielle rettigheder mv. nedskrives til genindvindingsværdi, hvis denne er lavere end den regnskabsmæssige værdi.

### **Materielle aktiver**

Grunde og bygninger, produktionsanlæg og maskiner samt andre anlæg, driftsmateriel og inventar måles til kostpris med fradrag af akkumulerede af- og nedskrivninger.

Kostprisen omfatter anskaffelsesprisen, omkostninger direkte tilknyttet anskaffelsen og omkostninger til klargøring af aktivet indtil det tidspunkt, hvor aktivet er klar til at blive taget i brug. For egenfremstillede aktiver omfatter kostprisen direkte og indirekte omkostninger til materialer, komponenter, underleverandører og lønninger.

Afskrivningsgrundlaget er kostpris med tillæg af opskrivninger og med fradrag af forventet restværdi efter afsluttet brugstid. Der foretages lineære afskrivninger baseret på følgende vurdering af aktivernes forventede brugstider:

	<b>Brugstid</b>
Bygninger	20-25 år
Produktionsanlæg og maskiner	5 år
Andre anlæg, driftsmateriel og inventar	3-5 år
Indretning af lejede lokaler	Rest løbetid af lejekontrakt.

Forventede brugstider og restværdier revurderes årligt.

Materielle aktiver nedskrives til genindvindingsværdi, hvis denne er lavere end den regnskabsmæssige værdi.

### **Kapitalandele i tilknyttede virksomheder**

Kapitalandele i tilknyttede virksomheder indregnes og måles i modervirksomhedens regnskab efter den indre værdis metode (equity-metoden). Dette indebærer, at kapitalandelene måles til den forholdsmæssige andel af virksomhedernes regnskabsmæssige indre værdi med tillæg af uafskrevet goodwill og med fradrag eller tillæg af urealiserede koncerninterne fortjenester og tab.

Tilknyttede virksomheder med negativ regnskabsmæssig indre værdi måles til 0 kr. Eventuelle tilgodehavender hos disse virksomheder nedskrives til nettorealisationsværdi ud fra en konkret vurdering. Hvis modervirksomheden har en retlig eller faktisk forpligtelse til at dække den pågældende virksomheds forpligtelser, og det er sandsynligt, at denne forpligtelse vil medføre tab, indregnes en hensat forpligtelse målt til nutidsværdien af de omkostninger, der er nødvendige for på balancedagen at afvikle forpligtelserne.

Nettoopskrivning af kapitalandele i tilknyttede virksomheder overføres i forbindelse med resultatdisponeringen til reserve for nettoopskrivning efter den indre værdis metode under egenkapitalen.

Kapitalandele i tilknyttede virksomheder nedskrives til genindvindingsværdi, hvis denne er lavere end den regnskabsmæssige værdi.

### **Kapitalandele i associerede virksomheder**

Kapitalandele i associerede virksomheder indregnes og måles efter den indre værdis metode (equity-metoden). Dette indebærer, at kapitalandelene måles til den forholdsmæssige andel af virksomhedernes regnskabsmæssige indre værdi. Der henvises til ovenstående afsnit om virksomhedssammenslutninger for nærmere omtale af praksis ved erhvervelse af kapitalandele i associerede virksomheder.

Associerede virksomheder med negativ regnskabsmæssig indre værdi måles til 0 kr. Eventuelle tilgodehavender hos disse virksomheder nedskrives til nettorealisationsværdi ud fra en konkret vurdering. Hvis modervirksomheden har en retlig eller faktisk forpligtelse til at dække den pågældende associerede virksomheds forpligtelser, og det er sandsynligt, at denne forpligtelse vil medføre tab, indregnes en hensat forpligtelse målt til nutidsværdien af de omkostninger, der er nødvendige for på balancedagen at afvikle forpligtelserne.

Nettoopskrivning af kapitalandele i associerede virksomheder overføres i forbindelse med resultatdisponeringen til reserve for nettoopskrivning efter den indre værdis metode under egenkapitalen.

Goodwill opgøres som forskellen mellem kostprisen for kapitalandelene og dagsværdien af den forholdsmæssige andel af de overtagne aktiver og forpligtelser. Goodwill afskrives lineært over den vurderede brugstid, der fastsættes på baggrund af ledelsens erfaringer inden for de enkelte

forretningsområder.

Kapitalandele i associerede virksomheder nedskrives til genindvindingsværdi, hvis denne er lavere end den regnskabsmæssige værdi.

Kapitalandele i associerede virksomheder opfylder definitionerne på både kapitalinteresser og associerede virksomheder, men er i års- og koncernregnskabet præsenteret som kapitalandele i associerede virksomheder, da denne benævnelse mere præcist beskriver koncernens involvering i de pågældende virksomheder.

### **Tilgodehavender**

Tilgodehavender måles til amortiseret kostpris, der sædvanligvis svarer til nominel værdi, med fradrag af nedskrivninger til imødegåelse af forventede tab.

### **Varebeholdninger**

Varebeholdninger måles til kostpris, opgjort efter FIFO-metoden, eller nettorealiseringsværdi, hvis denne er lavere.

Kostprisen omfatter anskaffelsesprisen med tillæg af hjemtagelsesomkostninger. Kostprisen for fremstillede varer og varer under fremstilling omfatter omkostninger til råvarer, hjælpematerialer og direkte løn samt indirekte produktionsomkostninger.

Nettorealiseringsværdi for varebeholdninger opgøres som forventet salgspris med fradrag af færdiggørelsesomkostninger og omkostninger, der skal afholdes for at effektuere salget.

### **Udskudt skat**

Udskudt skat indregnes af alle midlertidige forskelle mellem regnskabsmæssige og skattemæssige værdier af aktiver og forpligtelser, hvor den skattemæssige værdi af aktiverne opgøres med udgangspunkt i den planlagte anvendelse af det enkelte aktiv.

Udskudte skatteaktiver, herunder skatteværdien af fremførselsberettigede, skattemæssige underskud, indregnes i balancen med den værdi, aktivet forventes at kunne realiseres til, enten ved modregning i udskudte skatteforpligtelser eller som nettoskatteaktiver.

### **Tilgodehavende og skyldig skat**

Aktuelle skatteforpligtelser eller tilgodehavende aktuel skat indregnes i balancen opgjort som beregnet skat af årets skattepligtige indkomst, der er reguleret for betalt acontoskat.

### **Periodeafgrænsningsposter**

Periodeafgrænsningsposter indregnet under aktiver omfatter afholdte omkostninger, der vedrører efterfølgende regnskabsår. Periodeafgrænsningsposter måles til kostpris.

### **Andre værdipapirer og kapitalandele (omsætningsaktiver)**

Andre værdipapirer og kapitalandele indregnet under omsætningsaktiver omfatter unoterede kapitalandele, der måles til kostpris eller nettorealiseringsværdi, hvis denne er lavere.

### **Likvide beholdninger**

Likvide beholdninger omfatter kontante beholdninger og bankindeståender.

**Udbytte**

Udbytte indregnes som en gældsforpligtelse på det tidspunkt, hvor det er vedtaget på generalforsamlingen. Det foreslåede udbytte for regnskabsåret vises som en særskilt post i egenkapitalen.

**Minoritetsinteresser**

Minoritetsinteresser måles ved første indregning til minoritetsinteressernes andel af den overtagne virksomheds nettoaktiver målt til dagsværdi. Der indregnes ikke goodwill vedrørende minoritetsinteressernes andel i den overtagne virksomhed.

**Andre hensatte forpligtelser**

Andre hensatte forpligtelser omfatter forventede omkostninger til garantiforpligtelser, returvarer, tab på igangværende arbejder for fremmed regning, besluttede og offentliggjorte omstruktureringer mv.

Andre hensatte forpligtelser indregnes og måles som det bedste skøn over de omkostninger, der er nødvendige for på balancedagen at afvikle forpligtelserne. Hensatte forpligtelser med forventet forfaldstid ud over et år fra balancedagen måles til tilbagediskonteret værdi.

Garantiforpligtelser omfatter forpligtelser til udbedring af fejl og mangler inden for garantiperioden.

Ved erhvervelse af virksomheder og kapitalandele i tilknyttede virksomheder hensættes til omkostninger vedrørende omstruktureringer i den overtagne virksomhed, som er besluttet og offentliggjort inden overtagelsestidspunktet.

Når det er sandsynligt, at de samlede omkostninger vil overstige de samlede indtægter på et igangværende arbejde for fremmed regning, hensættes til dækning af det samlede tab, der påregnes ved det pågældende arbejde.

**Gæld til realkreditinstitutter**

Gæld til realkreditinstitutter i form af prioritetsgæld måles på tidspunktet for lånoptagelse til kostpris, der svarer til det modtagne provenu efter fradrag af afholdte transaktionsomkostninger. Efterfølgende måles prioritetsgæld til amortiseret kostpris. Dette betyder, at forskellen mellem provenuet ved lånoptagelsen og den nominelle værdi, der skal tilbagebetales, indregnes i resultatopgørelsen over låneperioden som en finansiel omkostning ved anvendelse af den effektive rentes metode.

**Operationelle leasingaftaler**

Leasingydelse vedrørende operationelle leasingaftaler indregnes lineært i resultatopgørelsen over leasingperioden.

**Andre finansielle forpligtelser**

Andre finansielle forpligtelser måles til amortiseret kostpris, der sædvanligvis svarer til nominal værdi.

**Modtagne forudbetalinger fra kunder**

Modtagne forudbetalinger fra kunder omfatter beløb, der er modtaget fra kunder forud for leveringstidspunktet.

**Pengestrømsopgørelsen**

Pengestrømsopgørelsen viser pengestrømme vedrørende drift, investeringer og finansiering samt likviderne ved årets begyndelse og slutning.

Pengestrømme vedrørende driftsaktiviteter præsenteres efter den indirekte metode og opgøres som driftsresultatet reguleret for ikke-kontante driftsposter, ændring i driftskapital og betalt skat.

Pengestrømme vedrørende investeringsaktiviteter omfatter betalinger i forbindelse med køb og salg af virksomheder, aktiviteter og finansielle anlægsaktiver samt køb, udvikling, forbedring og salg mv. af immaterielle og materielle aktiver, herunder anskaffelse af finansielt leasede aktiver.

Pengestrømme vedrørende finansieringsaktiviteter omfatter ændringer i størrelse eller sammensætning af virksomhedskapitalen og de omkostninger, der er forbundet hermed, samt optagelse af lån, indgåelse af finansielle leasingaftaler, afdrag på rentebærende gæld, køb af egne aktier og betaling af udbytte.

Likvider omfatter likvide beholdninger med fradrag af kortfristet bankgæld.