



Årsrapport 2023/2024

Ansvarlig virksomhedsdrift

aage
maagensen[®]

Statsautoriseret
Revisionsaktieselskab

C. E. Christiansens Vej 56
4930 Maribo
CVR-nr 12901038



Status på året, der er gået

side 5



Hoved- og nøgletal

side 7



Årsregnskab

side 36

Indhold

Ledelsesberetning

- 4 Vores vision
- 5 Status på året
- 6 2023/24 i tal
- 7 Hoved- og nøgletal
- 8 Nyt domicil i Nykøbing
- 9 Modernisering af lokaler
- 10 Vi tror på fremtiden

Vores ydelser

- 11 Vores ydelser
- 12 Revision og regnskab
- 13 Rådgivning
- 14 Konsulentydelse
- 15 RPA (softwarerobotter)
- 16 Ledernetværk
- 17 Klimaregnskaber
- 19 Grafisk årsrapport
- 20 Nyhedsbreve

Samfundsansvar – vores arbejde med ESG

- 22 Vurdering af påvirkninger, risici og muligheder
- 23 ESG hoved- og nøgletal
- 24 Klimaregnskab
- 25 Metode for klimaregnskab
- 26 Datagrundlag
- 27 Miljø (E)
- 28 Sociale forhold og medarbejdere (S)
- 34 Ledelse (G)

Årsregnskab

- 36 Ledelsespåtegning
- 37 Den uafhængige revisors revisionspåtegning
- 39 Anvendt regnskabspraksis
- 44 Resultatopgørelse
- 45 Balance
- 47 Egenkapitalopgørelse
- 48 Pengestrømsopgørelse
- 49 Noter



Vores vision

Revisionsfirmaet Aage Maagensen dækker Lolland, Falster og Sydsjælland fra vores tre kontorer i Nakskov, Maribo og Nykøbing Falster. Vi vil være den foretrukne SMV-rådgiver i revisionsbranchen på Lolland, Falster og Sydsjælland.

Vi sætter en ære i at hjælpe vores kunder, fordi dét at hjælpe andre er helt naturligt for os. Vi er altid tilgængelige for vores kunder. Vi lægger vægt på høj kvalitet, vi har styr på reglerne, kender mulighederne og laver sjældent fejl.

Med andre ord, vi lægger vægt på høj kvalitet og et godt samarbejde. Som helhed har vores firma flere kompetencer, end vores konkurrenter har. Det skyldes, at vi har en naturlig lyst til at udvikle vores virksomhed med nye produkter og nyttige værktøjer til gavn og glæde for vores kunder og for os selv.

Vores kunder oplever, at vi er dedikerede til opgaven. Det skyldes, at vi nyder at hjælpe vores kunder på den professionelle måde, som har kendetegnet os gennem mange år, og er en del af vores DNA. Derfor tør vi godt sige højt, at vi vil være den foretrukne SMV-rådgiver i revisionsbranchen på Lolland, Falster og Sydsjælland.

Vi er ikke et traditionelt revisionsfirma. Vi hjælper vores kunder med at smidiggøre hverdagen med kontorrobotter, vi kommer med input til udvikling af lederen og virksomheden, og vi gør kravene til ESG-rapportering konkrete og tilpasser dem til virksomheder på Lolland, Falster og Sydsjælland.

Selskabets væsentligste aktivitet

Selskabets formål er at drive revisionsvirksomhed og dermed beslægtet virksomhed. Selskabet beskæftiger sig med de revisions-, regnskabs- og rådgivningsopgaver, der forekommer for et regionalt dækkende revisionsfirma.



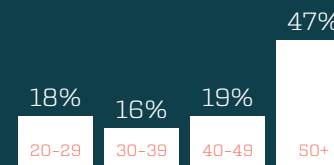
49 ansatte



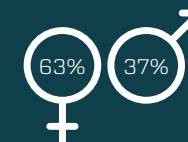
4 indehavere



3 kontorer fordelt på Lolland og Falster



Aldersfordeling af ansatte



Fordeling mellem kvinder og mænd



Status på året, der er gået

Regnskabsåret 2023-24 har været endnu et travlt år for Aage Maagensen A/S.

Årets resultat er ikke tilfredsstillende. Vi har oplevet en unaturlig stor afgang af medarbejdere, som har kostet ekstra tid til oplæring af nye medarbejdere.

Ligesom resten af branchen oplever vi en øget efterspørgsel efter kompetente medarbejdere. Mange medarbejdere forlader branchen med henblik på pensionering. Vi glæder os over, at vi er med til at uddanne de bedste og mest eftertragtede revisorer på Lolland-Falster, og at kollegaer kan nyde deres velfortjente otium.

Endvidere glæder vi os over, at så mange nye medarbejdere vælger at arbejde hos os fremover. Men vi må også erkende, at vi er ærgerlige over indflydelsen på årets resultat. Vi vælger dog den positive tilgang, for det giver os mulighed for at fokusere på vores produktivitet og på vores oplæring af nye medarbejdere.

Udover tidsforbrug ved oplæring af nye medarbejdere har vi også brugt meget tid på at modernisere vores tre kontorer. Dette er tidskrævende med planlægning, oprydning og flytning. Men vi ser det som en investering i fremtiden til glæde for vores kollegaer og kunder.

Læs mere om moderniseringen af vores kontorer på side 8-9.

Årsrapporten viser også en stigning i investering i materielle anlægsaktiver, hvilket som nævnt skyldes køb af kontor i Nykøbing Falster samt indretning af alle tre kontorer.

I ledelsen vil vi gerne takke vores kunder og samarbejdspartnere for at have vist Aage Maagensen tillid i året, der er gået. Ligeledes skal der lyde en stor tak til alle medarbejdere og ledere for indsatsen. Vi ser frem til et fortsat godt samarbejde med alle kunder og medarbejdere til gavn og glæde for os alle på Lolland, Falster og Sydsjælland.

Thomas Henckel
Statsautoriseret revisor, direktør

2023/24 i tal

Regnskabsåret 1. oktober 2023 – 30. september 2024

Omsætning t.kr.

36.435

2022/23: 36.593

Årets resultat t.kr.

-204

2022/23: 379

Bruttomargin

86%

2022/23: 86,2%

Overskudsgrad

0,8%

2022/23: 1,6%

Balancesum t.kr.

28.741

2022/23: 26.489

Egenkapital t.kr.

1.298

2022/23: 1.902

Gns. antal medarbejdere

48

2022/23: 50

Antal partnere

4

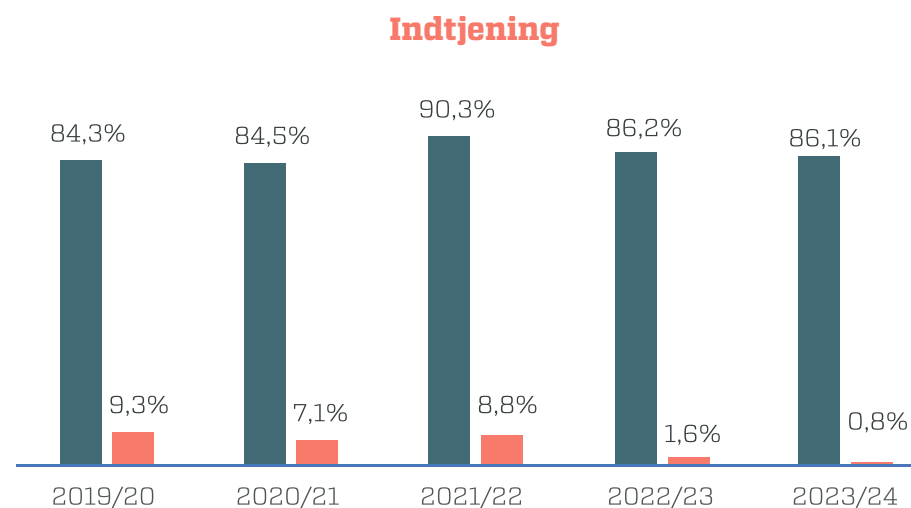
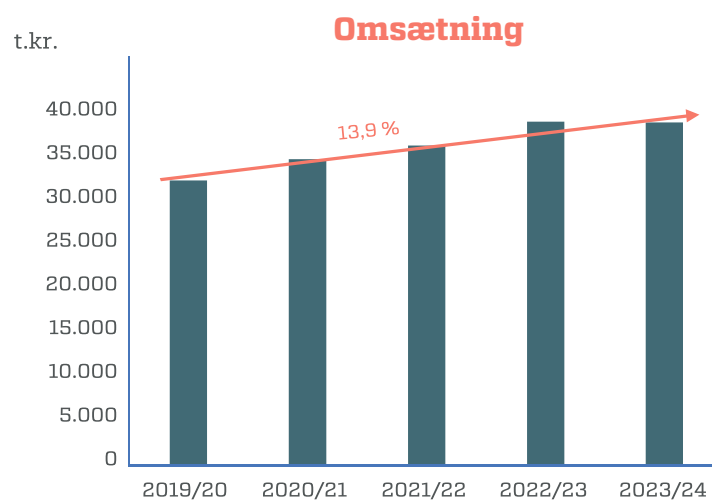
2022/23: 4

Hoved- og nøgletal

Virksomhedens udvikling i hoved- og nøgletal kan beskrives således:

Hovedtal er i tusinder.

	2023/24	2022/23	2021/22	2020/21	2019/20
Nettoomsætning	36.435	36.593	33.643	33.132	32.008
Bruttoresultat	31.323	31.546	30.377	27.995	26.986
Årets resultat	-204	379	2.953	2.345	2.983
Balancesum	28.741	26.489	21.635	21.018	26.065
Egenkapital	1.298	1.902	5.023	4.820	5.476
Investering i materielle anlægsaktiver	4.196	6.918	151	121	237
Bruttomargin	86%	86,2%	90,3%	84,5%	84,3%
Overskudsgrad	0,8%	1,6%	8,8%	7,1%	9,3%
Egenkapitalandel (soliditet)	5%	7%	23%	23%	21%



■ Bruttomargin ■ Overskudsgrad

Nyt domicil i Nykøbing

I 2023 købte vi ejendommen Viborgvej 4 i Nykøbing Falster. Denne ejendom er fremover vores kontor i Nykøbing Falster.

Den tidligere lejede ejendom i Slotsgade var uhensigtsmæssigt indrettet og vedligeholdelsesmæssigt i dårlig stand. Dette gav et forhøjet energi- og varmeforbrug, men endnu vigtigere gav det dårligt indeklima for medarbejdere, der frøs om vinteren og havde det for varmt om sommeren.

Derfor valgte vi at købe en eksisterende bygning for ikke at bidrage til yderligere klimabelastning og har foretaget en omfattende renovering gennem tre måneder. Det har været med til at optimere bygningen og gøre den mere energieffektiv. Vi har blandt andet udskiftet alle elpærer til LED-armaturer for at holde elforbruget lavt. I dele af bygningen har vi fået lagt nyt trægulv, som er dansk produceret med brug af 100% vedvarende energikilder. Trægulvet er også Cradle-to-Grave-certificeret. Der er blevet monteret en plantevæg på genbrugsmaterialer med ægte planter.

Det gamle inventar var mellem fem og 20 år gammelt og trængte til en modernisering til nutidens standard, men var stadig brugbart. Det gamle inventar blev derfor tilbudt til personalet, foreninger og virksomheder samt privatpersoner til fri afhentning eller gerne med et bidrag til foreningen Lolland-Falster Lovestorm.



Modernisering af lokalerne i Maribo og Nakskov

Hvis man vil tiltrække de bedste kollegaer, skal man have de bedste og mest lækre faciliteter.

Lokalerne i Maribo og Nakskov trængte til en opfriskende gang maling, og de gamle møbler var ikke længere moderne og indbydende. Vi har derfor i samarbejde med Zolutions Art & Design, som er vores kunde, valgt at modernisere lokalerne i Maribo og Nakskov i samme stil som i Nykøbing Falster.

Flotte farver på borde og skabe – naturligvis Aage Maagensens signaturfarver – en plantevæg, bobspil, blød sofa, akustikvæg og meget mere afspejler de nyeste tendenser inden for et veldesignet kontormiljø med moderne faciliteter.



Maribo



Nakskov



Vi tror på fremtiden

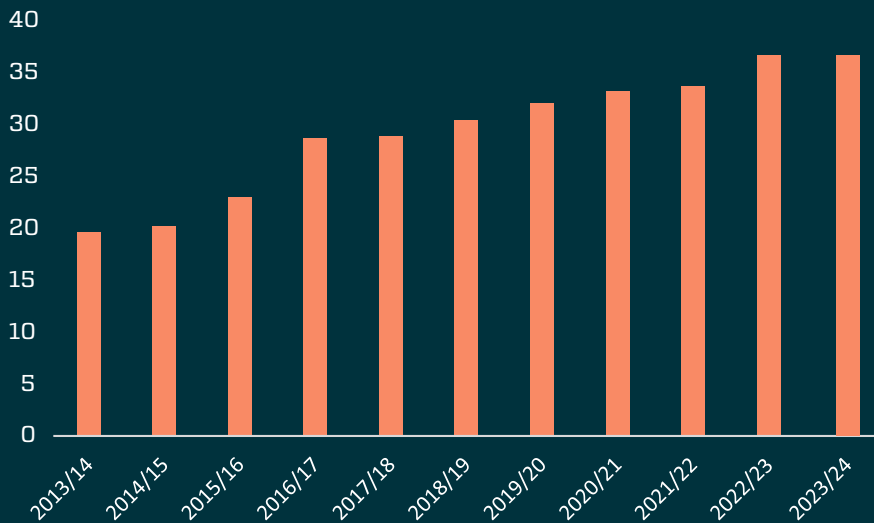
Vores vision er fortsat at være den foretrukne SMV-rådgiver i revisionsbranchen på Lolland, Falster og Sydsjælland.

For at være førende i branchen og sikre den bedste rådgivning til vores kunder arbejder vi fortsat på at udbygge vores ydelser. Derfor har vi i Aage Maagensen øget vores fokus på digitalisering, robotteknologi, ESG-rapportering og grafisk præsentation. Dermed kan vi hjælpe vores kunder til at få mere effektive forretningsgange, større fokus på bæredygtighed målt på miljømæssige, sociale og ledelsesmæssige faktorer samt formidling.

Hos Aage Maagensen forventer vi en forbedret indtjening i de kommende år. Det skyldes en kombination af kundetilgang, flere solgte timer og højere priser, der afspejler udviklingen i revisionsmarkedet. Samtidig er det vores ledelsesmæssige fokus at fastholde den høje tilfredshed internt blandt vores medarbejdere og eksternt blandt vores kunder.

Kun med lige dele fokus på helheden og detaljen kan vi forblive den foretrukne SMV-rådgiver på Lolland, Falster og Sydsjælland.

Omsætning i mio.



Vores ydelser

Vi vil være den foretrukne SMV-rådgiver i revisionsbranchen på Lolland, Falster og Sydsjælland.

Revision og regnskab

- Revision
- Udvidet gennemgang
- Review
- Assistance med regnskabsopstilling
- Øvrige erklæringer på projektreknskaber og andre opgørelser
- Regnskab
- Erhvervsservice
- Lønbehandling

Rådgivning

- Budgettering
- Digitalisering
- Omstruktureringer
- Generationsskifte
- Køb og salg af virksomheder
- Finansiering
- Værdiansættelse
- Skatteret
- Moms- og afgifter
- Selskabsret
- Persondata (GDPR)

Konsulentytelser

- RPA (Softwareroboter)
- Digitalisering af forretningsprocesser
- Ledernetværket DIN INSPIRATION
- ESG-regnskaber
- Grafisk præsentation af årsrapport

Revision og regnskab

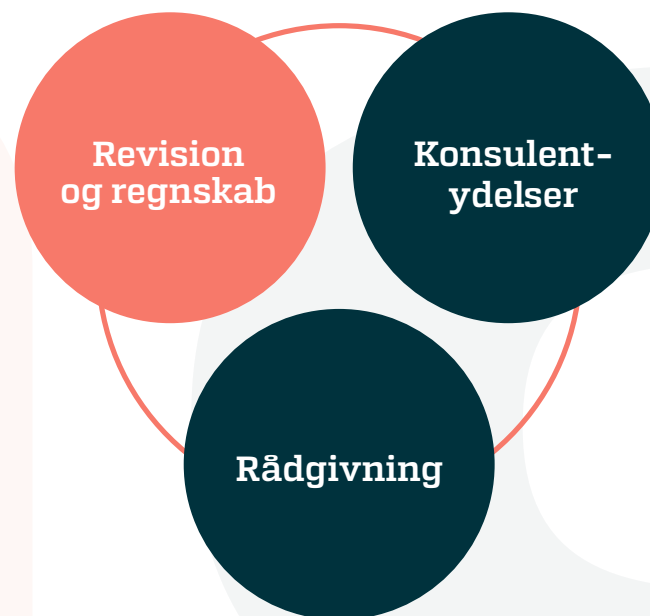
Vores revision giver tryghed og øger kvaliteten af data for vores kunder.

Revision handler om mere end opstilling af et regnskab. Der er nemlig en lang række detaljerede krav til en revisors opgaver, som er fastlagt i internationale revisionsstandarder, vejledninger og udtalelser fra Erhvervsstyrelsen samt FSR Danske Revisorer. Denne viden bruger vi til at opstille et gennemarbejdet regnskab for vores kunder.

I forbindelse med vores arbejde udarbejder vi også beskrivelser af processerne i kundens virksomhed. Dermed opnår vi en forståelse for flowet i virksomheden. Den indsigt bruger vi til at rådgive virksomhedsledelsen, og vi bruger den til at udfordre og styrke den måde, som kunden driver sin virksomhed på. Det gør, at kunden bliver skarpere på virksomhedens drift og udvikling til gavn og glæde for kunden selv og for hele landsdelen.

Revision og regnskab

- Revision
- Udvidet gennemgang
- Review
- Assistance med regnskabsopstilling
- Øvrige erklæringer på projektregnskaber og andre opgørelser
- Regnskab
- Erhvervsservice
- Lønbehandling



Rådgivning

I en turbulent tid har virksomheder brug for professionel rådgivning – vi står klar til at hjælpe.

Vi har i de senere år levet i en meget usikker tid. Krigen i Ukraine, krigen i Mellemøsten, renter, som steg hurtigt, men nu viser en faldende tendens, lav arbejdsløshed og lav inflation i USA og EU – det er strømninger, som i større eller mindre grad påvirker danske virksomheder. Den økonomiske usikkerhed stiller krav til virksomheder, som skal overkomme udfordringerne og balancere mellem usikkerhederne. Derfor hjælper Aage Maagensen gerne med at udarbejde budgetter på kort sigt (6-12 måneder) samt for en længere årrække.

En anden udfordring for selskaber er, at bogholderiet skal digitaliseres med virkning fra det regnskabsår, som starter efter den 1. juli 2024. For øvrige virksomheder med en omsætning over 300.000 kr er kravet i 2026. Her hjælper vi vores kunder med at opfylde kravene samt beskrive og digitalisere de nødvendige forretningsgange. Målet er at skabe en smidig og effektiv administration, der samtidig er med til at sikre, at ledelsen kan træffe beslutninger på et pålideligt, aktuelt og lovligt grundlag.

Endelig har vi stor erfaring med rådgivning angående generationsskifte, køb og salg af virksomheder, finansiering og skattemæssige aspekter.

Vores ydelser omfatter:

- Rådgivning
- Budgettering
- Digitalisering
- Omstruktureringer
- Generationsskifte
- Køb og salg af virksomheder
- Finansiering
- Værdiansættelse
- Skatteret
- Moms- og afgifter
- Selskabsret
- Persondata (GDPR)



Konsulenttydelser

Vi vil være det foretrukne revisionsfirma, der hjælper vores kunder med at realisere deres målsætninger for deres virksomhed.

Derfor arbejder vi som rådgivende konsulenter, der giver vores kunder værktøjer til at udvikle deres virksomhed og være klar til fremtiden. Eksempelvis står Aage Maagensen bag ledernetværket DIN INSPIRATION, hvor ledere kan blive inspireret, udfordret og udviklet til at få ledelseskraft i hverdagen.

Vores konsulenter kan også hjælpe med at udarbejde ESG-regnskaber, som opgør miljømæssige, sociale og ledelsesmæssige faktorer for virksomhedsdriften. Vi har udarbejdet en ESG-rapport for 2021-22 og 2022-23, men har i år valgt at integrere ESG-rapporteringen i vores årsrapport, da dette er et krav efter CSRD (Corporate Sustainability Reporting Directive).

På de følgende sider kan du læse mere om vores konsulenttydelser.

Vores konsulenttydelser omfatter:

- RPA (Softwarerobotter)
- Digitalisering af forretningsprocesser
- Ledernetværket DIN INSPIRATION
- ESG-regnskaber
- Grafisk præsentation af årsrapport



RPA (softwareroboter)

Softwareroboter anvendes i mange virksomheder, men er ofte skjult for brugerne. Vi kan hjælpe dig med automatiseringen.

Et klassisk eksempel på en softwarerobot er, når man får en påmindelse fra tandlægen om en tidsbestilling. I praksis er det et lille program, som udfører en gentagen, manuel handling, der sparer tid for medarbejderne i hverdagen.

Vi anvender selv softwareroboter hos Aage Maagensen til at indsamle og behandle data. Det hjælper os til at yde en bedre rådgivning og service for vores kunder. Eksempelvis tjekker vi, om vores kunder har indberettet moms rettidigt, og dermed er vi med til at undgå en eventuel forglemmelse hos kunden. Det er en god service, der forhindrer ekstra administration og unødvendige gebyrer.

Vi programmerer også gerne kontorrobotter for vores kunder.

Kontorrobotter



Lad kontorrobotten sortere dine mails.



Kontorrobotten klarer ensformige opgaver.



Eksempel på opgave:
Bestil den samme mad som altid med en kontorrobot.

Vi hjælper hele Lolland-Falster med at styrke erhvervslivet

For at hjælpe virksomhedsledere på Lolland og Falster med at udvikle deres lederskab og deres virksomheder har vi etableret ledernetværket DIN INSPIRATION. Det er et ledernetværk, hvor vi sætter fokus på ledelse, ejerskab og udvikling.

Vi har i flere år været initiativtager og frontfigur i ledernetværket DIN INSPIRATION Lolland-Falster, hvor vi har samarbejdet med KENMAY, som driver andre professionelle netværk på Sjælland. Ledernetværket er åbent for alle virksomhedsledere på Lolland, Falster og Sydsjælland. Vores mål er at være med til at udvikle alle ledere og deres virksomheder til gavn for hele landsdelen.

Det er ikke et krav, at man er kunde hos os for at deltage i DIN INSPIRATION. Netværket er åbent for alle, fordi – bare for gentagelsens skyld – formålet er at hjælpe virksomhedsledere på Lolland, Falster og Sydsjælland med at udvikle deres lederskab og deres virksomheder og dermed styrke erhvervslivet i hele området.

For at kunne følge dette mål har vi lavet et samarbejde med Business Lolland-Falster, således at ledernetværket også tilbydes alle medlemmer hos Business Lolland-Falster. Dermed kan den førende erhvervsorganisation og det førende revisionsfirma samarbejde om det fælles mål: At styrke erhvervslivet på Lolland-Falster. Snart kan vi lancere nye tiltag via kanalerne på vores sociale medier, og vi glæder os over vores bidrag til at udvikle ledere og virksomheder på Lolland-Falster.

I 2024 har vi ved foredragene i netværket fokuseret på, hvordan virksomheder forbliver interessante at arbejde for, ESG-agendaen som et konkurrenceparameter, den digitale udviklings betydning for virksomheder samt samfundsmæssige og geopolitiske tendenser.



CHRISTIAN ØRSTED



LOVELEEN RIHEL BRENNNA



TIM FRANK ANDERSEN



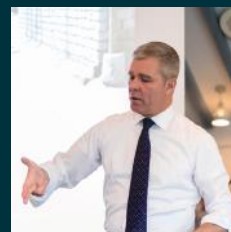
LARS SANDAHL SØRENSEN & JACOB RISGAARD



KIM KRISTENSEN



REBEKKA BØGELUND



NINA KENNEY

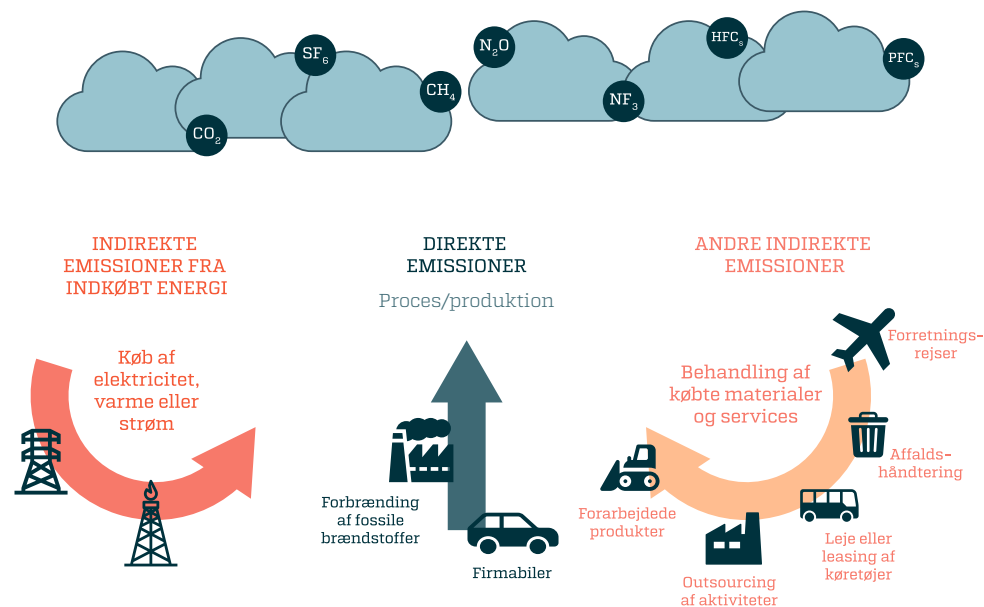
Vi står klar til at hjælpe med klimaregnskaber og ESG-rapportering

De store børsnoterede virksomheder og statslige aktieselskaber med mere end 500 ansatte skal i 2025 med virkning for 2024 rapportere i henhold til CSRD (Corporate Sustainability Reporting Directive).

I de kommende år vil flere virksomheder også blive omfattet af direktivet. Eksempelvis vil børsnoterede, mindre virksomheder blive omfattet af kravene for regnskabsår 2026, men kan udskyde dette til 2028. Flere virksomheder vælger også på eget initiativ at fremlægge deres klimaregnskab. For mindre virksomheder er et godt første skridt at udregne og dokumentere, hvordan virksomheden påvirker miljøet, og hvor meget drivhusgas, der udledes fra virksomhedens aktiviteter.

Grunde til at udarbejde et klimaregnskab:

- Opnå en konkurrencefordel i forhold til konkurrenter. Det kan være afgørende, når kunden skal vælge leverandør.
- Lev op til krav fra dine kunder for at være underleverandør. Kravene til de store virksomheder vil bevirke, at de vil stille krav til underleverandørerne, og under-under-leverandørerne m.v.
- Få en ansvarlig profil med fokus på bæredygtighed. Det kan være et krav for at kunne markedsføre virksomheden som bæredygtig eller klimavenlig, undgå "greenwashing" eller overtrædelse af markedsføringsloven.
- Engager medarbejdere og tiltræk ny arbejdskraft.
- Arbejd struktureret med klimapåvirkning og initiativer til reduktion af udledning af drivhusgasser.
- Skab transparens over for banken og investorer, hvilket kan give adgang til bedre finansiering.
- Få overblik over processer i produktionen og distributionen, som kan føre til idéer til besparelser.
- Vær på forkant med kommende krav fra EU og årsregnskabsloven.



Tag en dialog med os om, hvordan I gør ESG konkret og enkelt

Vi starter altid med en dialog med virksomheden for at forstå behovet og mulighederne. Vi hjælper gerne med at udarbejde klimaregnskaber og ESG-rapporter i overensstemmelse med internationale standarder, men for mange virksomheder på Lolland-Falster og Sydsjælland er meget mindre tilstrækkeligt.

Hvis du ønsker at høre mere om, hvor enkelt det kan gøres, er du velkommen til at kontakte os.



Få udarbejdet en grafisk årsrapport

En årsrapport er mere end tal. Det er et professionelt værktøj til at præsentere virksomheden over for interessenter i form af leverandører, investorer, medarbejdere og andre samarbejdspartnere.

Hos Aage Maagensen rådgiver vi gerne om indholdet i årsrapporten, og sammen med gode partnere får vi præsenteret virksomheden grafisk på en professionel måde.



2023/24 i tal

Regnskabsåret 1. oktober 2023 – 30. september 2024

Omsetning i kr. 36.435 <small>2022/23: 36.502</small>	Årets resultat i kr. -204 <small>2022/23: 379</small>
Bruttonøgeln 86,1% <small>2022/23: 86,2%</small>	Overskudsgrad 0,8% <small>2022/23: 1,4%</small>
Balancenom i kr. 28.741 <small>2022/23: 26.499</small>	Egenkapital i kr. 1.298 <small>2022/23: 1.902</small>
Dns. antal medarbejdere 48 <small>2022/23: 60</small>	Antal partnere 4 <small>2022/23: 4</small>

Hold dig ajour med vigtige informationer

Vi udsender aktuelle nyheder og vigtige informationer på vores hjemmeside, via nyhedsbreve eller på Facebook og LinkedIn.

Nyheder kan være :

Revisorposten



Skatteinformation



Vores nyhedsbreve indeholder typisk omtale af skattemæssige emner, men de har også berørt den nye bogføringslov samt invitation til seminarer herom. Derudover berører vi andre emner med relevans for en virksomhedsdrift og økonomi.



Vores ESG-rapportering

ESG 2023/24

Vurdering af påvirkninger, risici og muligheder

Optakt til dobbelt væsentlighedsvurdering

Vi har i 2023 gennemført en vurdering af de påvirkninger, risici og forretningsmæssige muligheder, som vores forretning udgør for samfundet, og som samtidig påvirker vores virksomhed. Det har vi gjort som optakt til en egentlig dobbelt væsentlighedsvurdering, som vi i øjeblikket arbejder på og forventer at have klar i det kommende regnskabsår.

Det er en ambition for os i Aage Maagensen at implementere CSRD (Corporate Sustainability Reporting Directive) i sin helhed, også selvom vi ikke er underlagt kravet om rapportering.

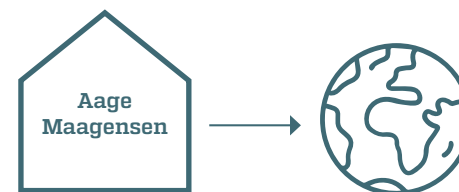
Mulighed for identificering af væsentlige påvirkninger

Den dobbelte væsentlighedsvurdering, som vi på nuværende tidspunkt arbejder på, følger CSRD-kravene og ESRS-standarden (European Sustainability Reporting Standards). Den giver os mulighed for at identificere de miljømæssige, sociale og ledelsesmæssige emner, som er mest væsentlige for Aage Maagensen. Det er dem, som vi vil rapportere på i de kommende år. Vurderingen giver os mulighed for at udvælge, hvilke emner Aage Maagensen bør fokusere på og investere ressourcer i. Resultaterne fra vurderingen vil danne rammen for vores ESG-rapportering.

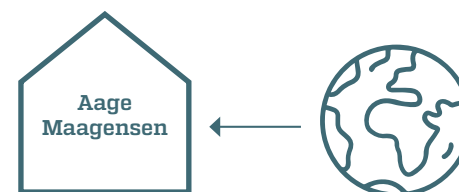
Med afsæt i CSRD og ESRS

Vi udarbejder vurderingen med afsæt i de regler, som CSRD og ESRS-standarden foreskriver. Det vil sige, at vi ved samtlige emner inden for ESG-standarden vurderer hhv. vores påvirkning af bæredygtighedsforhold, og hvordan de samme forhold kan påvirke vores forretnings finansielle resultater.

Påvirkningens væsentlighed



Finansiell væsentlighed



Vores ESG-nøgletal

Environment - miljødata	Enhed	2023/24	2022/23	2021/22
Scope 1 - direkte emissioner	tCO ₂ e	0	0	0
Scope 2 - indirekte emissioner	tCO ₂ e	13,2	16,5	21,0
Scope 3 - andre indirekte emissioner	tCO ₂ e	64,4	65,3	62,0
I alt tons CO ₂ e-emissioner	tCO ₂ e	77,6	81,9	83,0
I alt tons CO ₂ e-emissioner, inklusiv ekstraordinær indkøb	tCO ₂ e	328,9	609,9	
tCO ₂ e pr. FTE medarbejder	tCO ₂ e	1,62	1,75	1,80
Energiforbrug	GJ	966	1059	1189
Vedvarende energiandel	%	84	85	83
Vandforbrug	m ³	166	175	183
Social - sociale data	Enhed			
Fuldtidsarbejdsstyrke	FTE	47,86	46,86	46
Kønsdiversitet (% kvinder)	%	63	68	58
Kønsdiversitet for øverste ledelseslag	%	57	50	25
Lønforskelle mellem køn (mænd ift. kvinder)	Gange	1,2	1,2	1,2
Medarbejderomsætning	%	12	28	14
Efteruddannelse	Timer/FTE	79	42	50
Sygefravær	Dage/FTE	11	14	15
Arbejdsulykker	Medarbejder	0	0	0
Overarbejde	Timer	127	157	145
Governance – ledelsesdata	Enhed			
Andel af medarbejdere, som har bekræftet, at de følger Aage Maagensens politikker og årligt modtager undervisning	%	100	100	100
Kønsdiversitet bestyrelse	%	50	50	40
Lønforskelle mellem CEO og medarbejdere	Gange	2,38	2,36	2,45

Regnskabspraksis

Til venstre findes ESG-nøgletallene for Aage Maagensen baseret på regnskabsåret 2023-2024 (01.10.2023-30.09.2024) med sammenligningstal for regnskabsåret 2022-2023.

Andre store investeringer

Emissionsfaktoren for "Andre store investeringer" bruger i år en faktor for møbel og inventar pr. kr. Det skyldes, at det primære køb i år har været møbler og inventar. Sidste år blev der brugt en emissionsfaktor til køb af bygninger, da sidste års primære investering var bygningen på Viborgvej i Nykøbing Falster.

Lokaltionsbaseret el

Tidligere blev emissionsfaktoren for el offentliggjort for Øst- og Vestdanmark. Nu offentliggøres den pr. kommune. Forskellen på emissionsfaktoren for Guldborgsund Kommune på 0,0215 kgtCO₂e/kWt og Lolland Kommune på 0,0093 kgCO₂e/kWt giver med vores forbrug en forskel på 0,6t CO₂. Da forskellen ligger under 2% af det samlede forbrug, har vi ikke splittet forbruget op på de respektive kommuner, men brugt den høje emissionsfaktor for Guldborgsund Kommune. Det samme gælder for sammenligningsåret 2022-23. Dette gør, at lokaltionsbaseret el fra sidste år ændres fra 3,7tCO₂e til 1,2 tCO₂e.

Opgørelse af tal

Alle tal er opgjort og udregnet efter Erhvervsstyrelsens vejledning om ESG-taksonomi. CO₂-udledningerne er opgjort på baggrund af GHG-Protokollen, og beregningerne er afstemt med Erhvervsstyrelsens vejledning til beregning af CO₂.

Ved beregning af CO₂-ækvivalenter er der anvendt de emissionsfaktorer, som forsyningsselskaberne oplyser, samt emissionsfaktorer fra Erhvervsstyrelsens CO₂-beregner. Sidstnævnte benytter primært emissionsfaktorer fra EXIOBASE ver. 3.3, som er et globalt system for opgørelse af CO₂-udledninger.

Datagrundlag

Forbrugsdata er baseret på opgørelser fra leverandører og måleenheder. Øvrige data er baseret på et udtræk fra Aage Maagensens systemer til tidsregistrering, løn, HR og kvalitetssikring.

Lønneiveauet for den enkelte medarbejder fastsættes på baggrund af en jobevaluering, hvor elementer som blandt andet kompleksitet, kompetencer og krav indgår. I Aage Maagensen understøtter vi princippet om lige løn til medarbejdere med samme jobindhold. Eventuelle lønforskelle skyldes, at opgørelsen er udarbejdet uden justering for partner- og organisationsstruktur.

Basisår

Regnskabsåret 2021-2022 (01.10.2021-30.09.2022) er basisår.

Klimaregnskab

Kategori	Enhed	2023/24	tCO ₂ e	Fordeling	Enhed
Total Scope 1	tCO ₂ e		0	0 %	
Total Scope 2	tCO ₂ e		13,2	16,97 %	
Elektricitet (Lokationsbaseret el)	kWh	52.391	1,1	1,45 %	
Elektricitet (Markedsbaseret el)	kWh	52.391	26,1		
Fjernvarme, i alt	kWh	215.900	12,0	15,51 %	
Total Scope 3	tCO ₂ e		64,4	83,03 %	
Medarbejdertransport til/fra kunder	km	82.729	11,0	14,18 %	
Medarbejderpendling	km	315.624	42,0	54,11 %	
Indkøbt IT-udstyr	DKK	143.640	7,8	10,07 %	
Vand	m ³	166	0,1	0,16 %	
Spildevand	m ³	166	1,5	1,96 %	
Kopipapir	ark	360.750	2,0	2,55 %	
Total emissioner	tCO ₂ e		77,6		
Ekstraordinært indkøb af inventar og bygninger	DKK	4.195.558	251,3		
Total emissioner inkl. ekstraordinært indkøb	tCO ₂ e		328,9		
CO₂e-nøgletal		2023/2024	tCO₂e		
CO ₂ e pr. FTE		47,86	1,62		
CO ₂ e pr. FTE, inkl. ekstraordinært indkøb		47,86	6,87		

Datadefinitioner fra de tre scopes

Scope 1 – Direkte udledninger

Aage Maagensen ejer eller leaser ikke nogen firmabiler, og virksomheden har ingen interne processer, som udleder CO₂. Under scope 3 er antallet af kørte kilometer i forbindelse med arbejdet i virksomheden opgjort.

Scope 2 – Indirekte udledninger

Elektricitet er opgjort ud fra den lokationsbaserede og markedsbaserede metode. Elektriciteten er baseret på Danmark som geografisk område, og CO₂-ækvivalenter er udregnet på baggrund af en blanding af udledning fra forskellige energikilder. Den markedsbaserede metode er opgjort ud fra den lokationsbaserede metode. Herefter er den korrigeret for den andel af vedvarende energi (VE), som er købt via certifikater, og som er fjernet af det samlede mix af energi. Fjernvarme er baseret på opgørelser fra varmeværker og måleenheder.

Scope 3 – Udvalgte emissioner

- Medarbejdertransport indeholder antallet af kørte kilometer i arbejdstiden. Emissionsfaktoren er beregnet ud fra Erhvervsstyrelsens anbefaling til opgørelse af udledning fra mellemstørrelse bil med forbrændingsmotor for 2023. Data er ikke opgjort på brændstof.
- Medarbejderpendling indeholder et gennemsnit af kørte kilometer pr. medarbejder til og fra arbejde.
- Emissionsfaktoren er beregnet ud fra Erhvervsstyrelsens anbefaling af opgørelse over udledning fra en mellemstørrelse bil med forbrændingsmotor for 2023. Data er ikke opgjort på brændstof.
- Indkøbt IT-udstyr er opgjort ud fra årets IT-investeringer i danske kroner (DKK).
- Spildevand er opgjort ud fra leverandørens data og måleenhed.
- Kopipapir er opgjort ud fra antal indkøbte ark i regnskabsåret. Emissionsfaktoren er beregnet på baggrund af genanvendt papir.

Metode for klimaregnskabet

Greenhouse Gas-Protokollen

Til udarbejdelsen af klimaregnskabet har vi benyttet GHG-Protokollen, som er anerkendt internationalt og den mest udbredte standard for beregning af virksomheders udledning af CO₂. Metoden anbefales blandt andet af Europa-Kommissionen. Formålet med metoden er, at rapporteringen fremkommer så ensartet som muligt på tværs af alle brancher.

Scope 1 – Direkte emissioner

Obligatorisk

Scope 1 er obligatorisk og indeholder alle vores direkte kilder til udledning af CO₂-ækvivalenter. Det er alle udledninger fra aktiviteter, som Aage Maagensen selv ejer eller kontrollerer. Det kan eksempelvis være transportmidler, der ejes eller lejes af Aage Maagensen.

Scope 2 – Indirekte emissioner

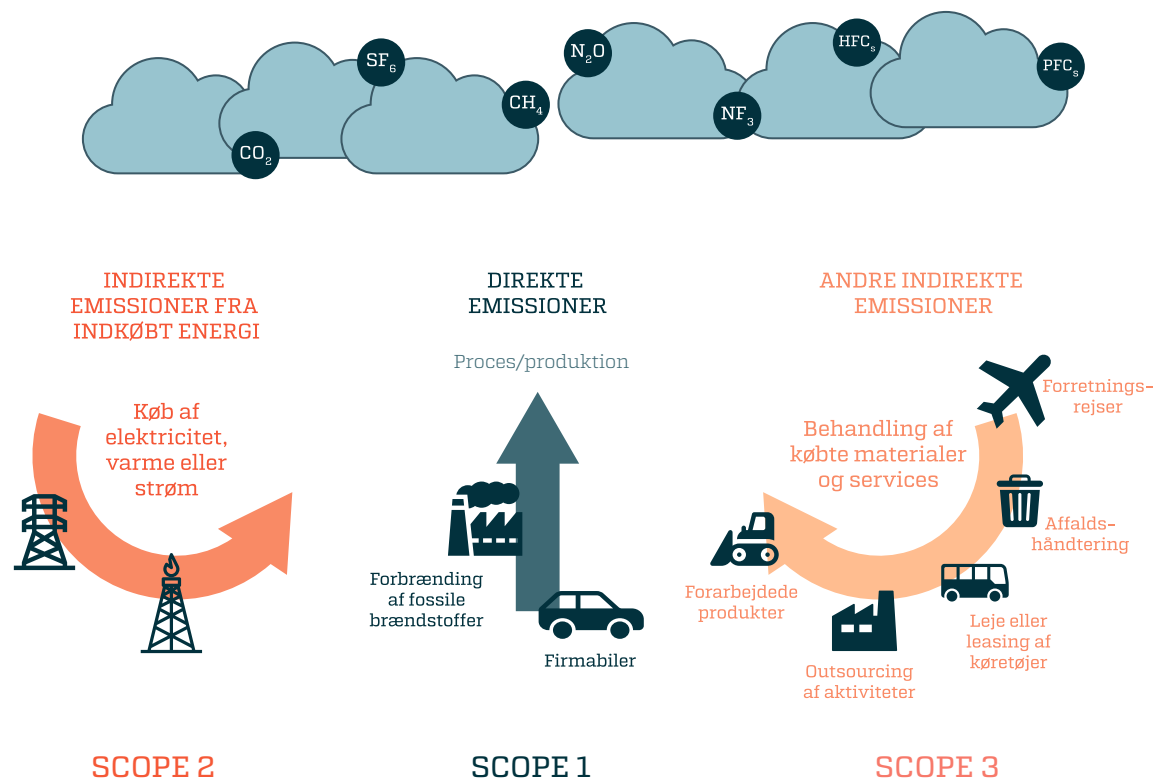
Obligatorisk

Scope 2 er obligatorisk og indeholder alle udledninger fra selskaber, der forsyner Aage Maagensen med energi. Det er blandt andet tale om udledning af drivhusgasser, som stammer fra produktion af den el, fjernvarme og fjernkøling, som Aage Maagensen forbruger.

Scope 3 – Alle andre indirekte emissioner i værdikæden

Frivilligt

Scope 3 er frivilligt og indeholder indirekte udledning af CO₂-ækvivalenter, der ikke er nævnt under scope 2. Disse kan ligge hos underleverandører eller i forbindelse med transport af produkter.



Datagrundlag

Greenhouse Gas-Protokollen

CO₂-emissionsfaktorer og -ækvivalenter

Ækvivalenterne for CO₂-udledning er opgjort på baggrund af GHG-protokollen, og beregningerne er afstemt med Erhvervsstyrelsens vejledning til beregning af CO₂-ækvivalenter. For at kunne sammenligne drivhusgasserne omregnes alle udledninger til såkaldte CO₂-ækvivalenter. Det er en enhed, der beskriver den mængde af CO₂, som forskellige drivhusgasser udleder.

Regnskabspraksis

Ved beregning af CO₂-ækvivalenter er der anvendt de emissionsfaktorer, som forsyningselskaberne oplyser i deres deklamationer. Emissionsfaktorerne er trukket fra anerkendte databaser og afstemt med Erhvervsstyrelsens vejledning.

I arbejdet har vi anvendt de emissionsfaktorer, der er offentliggjort senest i forhold til tidspunktet for udarbejdelsen af klimaregnskabet. Hvis en emissionsfaktor ikke er kendt på tidspunktet for udarbejdelsen af klimaregnskabet, anvendes emissionsfaktoren fra det foregående år. Der foretages en justering af klimaregnskabet, når den nye emissionsfaktor er offentliggjort, som det anbefales i vejledningen i GHG-Protokollen.

Alle emissioner og tal vises brutto, og der er ikke foretaget kompenserende justeringer for CO₂-ækvivalenter.

Alle ESG-nøgletal er opgjort og udregnet efter Erhvervsstyrelsens vejledning om ESG-taksonomi samt vejledningen fra FSR – Danske Revisorer, der blev udgivet i januar 2022. Nogle ESG-nøgletal fra idékataloget er ikke medtaget i denne ESG-rapport, fordi de ikke vurderes at være relevante, eller fordi der mangler data til opgørelsen.

Regnskabsåret 2021-2022 (01.10.2021-30.09.2022) er basisår.

Forbrugsdata

Forbrugsdata er baseret på opgørelser fra leverandører og måleenheder. Øvrige data er udtræk fra Aage Maagensens egne systemer til tidsregistrering, løn, HR og kvalitetssikring.

Den organisatoriske grænse

Klimaregnskabet er en kortlægning af virksomheden: Aage Maagensen A/S, CVR-nr: 12 90 10 38

Opgørelsen af scope 1 og 3 gælder for: Aage Maagensen A/S, CVR-nr: 12 90 10 38

Opgørelsen af scope 2 (energiforbrug) gælder for følgende adresser:

- C. E. Christiansens Vej 56, 4930 Maribo
- Søndergade 14, 1. sal, 4900 Nakskov
- Viborgvej 4, 4800 Nykøbing F

Operationel kontrol

Denne rapportes organisatoriske grænse er opgjort efter den operationelle kontrolmetode. Dermed er medtaget CO₂-emissionen for alle adresser, mens de var eller er underlagt Aage Maagensens operationelle kontrol.

Scope-afgrænsning

GHG-Protokollen foreskriver, at CO₂e-emissioner skal opgøres på de tre scopes som nævnt ovenfor.

Vi har forsøgt at medtage så mange scope 3-emissioner som praktisk muligt. Det er vores ambition, at vi på sigt kan medregne flere relevante områder i klimaregnskabet.

Environment (E) – Miljø og klima

Det er vores mål at reducere vores klimabelastning, men vi er også bevidste om, at vi ikke kan undgå at udlede CO₂ og andre drivhusgasser.

Dette er vores tredje ESG-rapport. Vi er blevet mere nøjagtige i vores ESG-målinger og i vores fokus på klimabelastningen. Vi dygtiggør os løbende og bliver endnu mere præcise på ESG-målinger, i vores fokus på klimabelastningen og i indsamlingen af data. Vores rapportering forbedres i takt med, at vores viden udbygges.

En stor del af vores CO₂-udledning stammer fra medarbejdernes transport og pendling, hvilket Aage Maagensen som virksomhed kun har indirekte indflydelse på. Dette forhold vanskeliggør reduktionen af virksomhedens klimabelastning.

Vores daglige arbejde med miljø og klima

Med vores ESG-rapport vil vi give et dokumenteret grundlag for at fortælle om vores arbejde med bæredygtighed. I de kommende år vil vi fortsat fokusere på:

- Årlig måling af CO₂ og offentliggørelse af årlige klimaregnskaber
- Intern og ekstern undervisning for kunder og andre virksomheder om klimaregnskaber
- Udarbejdelse af klimaregnskaber for vores kunder
- Reduktion af vores elforbrug
- Sortering af affald
- Samarbejde med leverandører om at få opgjort flere CO₂-emissioner hos dem med henblik på at skabe større validitet for vores egne data

Med årlige klimaregnskaber vil vi øge vores fokus på CO₂



Reducere elforbruget



Sortering og genanvendelse



Højere krav til leverandører



Sociale forhold og medarbejdere (S)

Vores kultur og historie er fundamentet for at udvikle Aage Maagensen og føre virksomhedsdriften ind i fremtiden.

Vi ønsker at være en god arbejdsplads. For os indebærer det høje faglige standarder og en god trivsel i et sundt fællesskab, hvor vi omgås med respekt for hinanden.

Vores firma har rødder tilbage til begyndelsen af 1900-tallet, hvor det blev stiftet af Aage Maagensens far, Kai Maagensen. De historiske rødder gør det vigtigt for os at holde fast i gamle traditioner og dyrke dem i vores kollegiale fællesskab.

Eksempelvis får vi hvert år fastelavnshøjtider for at fejre Aage Maagensens fødselsdag, den 12. februar.

Gennem flere år gav Aage Maagensen sine medarbejdere betalte fridage mellem jul og nytår. Det har vi fastholdt, fordi julen er en vigtig højtid for mange. Og ikke mindst, fordi det er vigtigt for os, at vores medarbejdere har en sund balance mellem arbejde og fritid.

Vi har en flad ledelsesstruktur, som medarbejderne sætter pris på. Hos Aage Maagensen sidder ledelsen ikke adskilt fra medarbejderne, men de fleste sidder i storrumskontorer og deltager i den daglige drift på lige fod med de øvrige medarbejdere.

Ledelsen er altid til rådighed for besvarelse af både faglige og personlige spørgsmål. Vi involverer medarbejdere i vores beslutningstagen, fordi vi tror på, at engagerede medarbejdere er dedikerede medarbejdere.

Høje faglige standarder

Kvalitet er et must for Aage Maagensen. Som revisorer er vi forpligtede til at følge lovgivningen, og vores etik og overholdelse af faglige standarder er derfor et væsentligt fundament for vores "license to operate".

Som i mange andre brancher kan der opstå dilemmaer i forhold til det økonomiske, og hvorvidt vores kunder overholder lovgivningen. I disse situationer navigerer vi efter lovgivningen, også selvom det kan betyde, at samarbejdet med kunden må ophæves.

Medarbejderne skal have det godt

Hos Aage Maagensen er der ikke langt fra medarbejder til leder. Vi har en flad ledelsesstruktur, hvor de fleste ledere sidder i storrumskontorer og deltager i den daglige drift på lige fod med de øvrige medarbejdere. Flexibilitet er hos ikke bare et buzzword, men noget vi tilbyder vores medarbejdere.

Vi lægger vægt på at være tætte med hinanden, fordi det for os handler om at have det godt på arbejdspladsen. Tonen mellem kollegaerne er ligefrem, og vi opfordrer alle medarbejdere til at fortælle om deres udfordringer, både fra arbejdet og fra hjemmefronten. Vores indstilling er, at vores ansatte er hele mennesker. Ved sociale arrangementer, eksempelvis julefrokosten, inviterer vi alle med ledsager, og til nogle arrangementer er børn også velkomne.

Hvert år deltager vi i Sydhavsstafetten med gå- og løbehold samt i arbejdspladsernes motionsdag.

Vi har i år indført fri til barnets fjerde sygedag. Dette er det bedste i branchen og er et tydeligt signal om, at vi gerne vil have unge medarbejdere, som ikke skal blive presset af deres børns sygdom. Det skal være rart at arbejde hos Aage Maagensen, og vi tror på, at vores medarbejdere er mere dedikerede, når de kan koncentrere sig om at hjælpe vores kunder uden at skulle bekymre sig om et grædende og sygt barn.

Sikkerheden for vores medarbejdere er også vigtig for os. Derfor betaler vi en sundhedsforsikring hos Danica for alle medarbejdere. Den inkluderer også en sundhedspakke med hurtigere adgang til læge, psykolog eller diætist ved behov.

Vi ved, at revisionsbranchen har sæsonudsving, og at stress derfor ofte er forekommende. Det håndterer vi blandt medarbejderne ved at opfordre dem til at bede om hjælp, når de er pressede, og tilbyde hjælp til kollegaer, hvis de har tid tilovers. Vi har samarbejde med en professionel stresscoach, som står til rådighed for alle for at forhindre eller bearbejde stress.

På den måde passer vi bedst på hinanden og skaber en sund og tryk hverdag.



Diversitet



Velkommen til vores nye kollegaer



Uddannelsesmuligheder



Støtter medarbejdernes sportsaktiviteter



Personlige kunderelationer

Danica Pension

Sundhed og trivsel



Uddannelse

Vi opfordrer alle medarbejdere til efter- og videreuddannelse.

Alle statsautoriserede og registrerede revisorer er omfattet af kravet om obligatorisk efteruddannelse, som kræver 120 timers efteruddannelse over en treårig periode. Derudover deltager alle medarbejdere i relevante kurser efter eget ønske. Medarbejderne kan selv vælge skoleforløb og uddannelsessted. Vi tvinger ikke medarbejderne, som man gør i de større revisionsfirmaer.



I regnskabsåret 2023/24

3.771 uddannelsestimer

En stigning på 93% fra 2022/23



Sisse er vores kollega i Kolding

Sisse ville gerne læse Cand. Merc. Aud. og havde besluttet, at det skulle ske i Kolding. For fortsat at have tid til job og familie kom hun med et forslag: Hun ville tage uddannelsen på fuld tid i Kolding og bo i den jyske by i et år sammen med sin kæreste.

Hos Aage Maagensen giver vi plads til fleksibilitet og tilgodeser vore medarbejders ønsker. Så derfor læser og arbejder Sisse nu i Kolding og er derfor sjældent på ét af vores kontorer.

Med andre ord: Flexibilitet er ikke bare noget, vi siger – det er også noget, vi gør i praksis.

I 2023/2024 har vi haft **11** medarbejdere i forskellige uddannelsesforløb, som er:



4 Godkendte

Bæredygtighedsrevisorer



2 Cand. Merc.

Aud-studerende



4 HD-studerende



1 Master i Skat



En praksis, der holder i virkeligheden

Hos Aage Maagensen lægger vi stor vægt på frihed under ansvar og fleksibilitet i hverdagen. Flere virksomheder i revisionsbranchen bryster sig nu af dette, uden at det har fået en gennemgribende indvirkning på medarbejdernes hverdag, men for os har det været en selvfølge igennem mange år. Medarbejderne styrer selv deres arbejdstid, så længe de når aftalte opgaver til den aftalte deadline.

Der er ikke en formel for arbejdstid hos Aage Maagensen. En medarbejder kan arbejde fra kl. 8 til kl. 14 med et par ekstra timer om aftenen, når børnene er lagt i seng. En anden medarbejder tjekker ind kl. 7, går kl. 14 og nyder dermed godt af deltid. En medarbejder arbejder 30 timer i en uge, 40 timer i den næste uge. Når det kommer til arbejdstid, har vi et pejlemærke: Vores medarbejdere skal have det godt. Vi respekterer og opfordrer til, at der er andet godt i livet end at lave regnskaber og rådgive kunder. Vi har kun ét liv, og det skal nydes.



Det gode liv

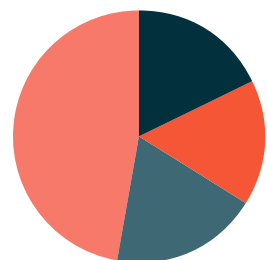
Det gode liv indebærer oplevelser, der giver nydelse og udvikler. Derfor gav vi plads i kalenderen i januar, da vores medarbejder Sisse tog tre ugers krydstogt i Caribien, og da vores direktør Thomas gik en del af Caminoen på to uger.

Sammensætning af medarbejdere

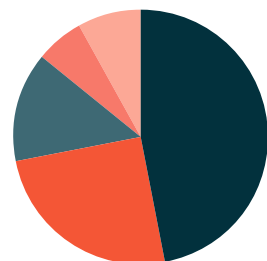
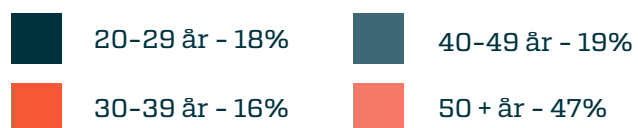
Alderen på vores medarbejdere afspejler vores respekt for hinanden. Vi lægger vægt på at have medarbejdere, der følger med tiden og ikke er bange for at udvikle sig. Derfor opfordres alle til efter- og videreuddannelse.

Aldersforskellen gør, at nogle medarbejdere er bedre til digitale værktøjer end andre. Nogle er stærkere på det faglige område på grund af deres erfaring. Vi er meget bevidste om, at vores medarbejdere har forskellige forcer, som de hver dag kan bringe i spil, så vi gør det bedste for vores kunder.

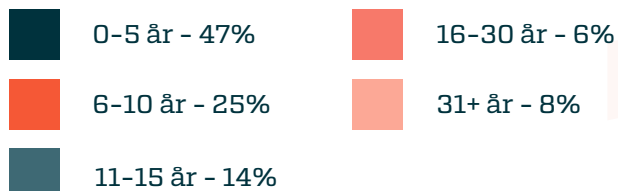
Når man bruger sine kompetencer og bliver udfordret fagligt, trives man også bedre i arbejdsdagen.



Medarbejdere fordelt på alder



Medarbejdere fordelt på anciennitet



6 nye ansatte i seneste år



-1 nye ansatte i seneste år
(netto)

Det lokale erhvervs- og foreningsliv

Vi er stolte af vores tilknytning til Lolland, Falster og Sydsjælland, og vi giver gerne noget igen ved vores støtte.

Vores støtte er med til at udvikle sporten, kulturen og vores medarbejdere. Desuden er branding af landsdelen også et vigtigt element. Vi støtter lokale virksomheder, idet vi køber julegaver til personalet og holder personalearrangementer hos vores kunder på Lolland, Falster og Sydsjælland.

Nedenstående er et uddrag af vores sponsorer.



Vores ledelsesstruktur (G)

Vi har altid efterlevet principperne for god selskabsledelse ved løbende at ajourføre vores politikker og lovpligtige krav.

Vores interne politikker er med til at sikre, at der er klare regler for vores medarbejderes ansættelsesforhold, at vi følger med udviklingen og overholder lovgivningen. Vi har tiltrådt HK's Funktionæroverenskomst for Handel, Viden og Service. Vi tager et samfundsmæssigt ansvar og prioriterer faglig og personlig udvikling. Vi giver plads til både diversitet og ambitioner.

Interne politikker og ordninger

- Politik for persondataskyttelse for medarbejdere
- Politik for kvalitetskontrol
- Politik for uddannelses- og udviklingsmuligheder
- IT-politik og IT-sikkerhed
- Whistleblower-ordning efter Revisorloven og Hvidvaskningslovgivningen
- Øvrige politikker beskrevet i vores personalehåndbog

Medarbejdertilfredshed

Vi undersøger medarbejdertilfredsheden gennem APV og MUS.

Vi gennemfører en arbejdspladsvurdering (APV) kombineret med dialog med medarbejderne om deres tilfredshed. Det gør vi for at kunne arbejde effektivt med arbejdsmiljøet og derved sikre, at alle medarbejdere har det godt. Det kan være individuelt i forhold til, hvor medarbejderen er i livet, hvilket vi har stor respekt for.

Endelig gennemfører vi årlige MUS-samtaler med stort fokus på udvikling af medarbejderen.



Årsregnskab 2023/24

35. regnskabsår

Årsregnskab

- 36 Ledelsespåtegning
- 37 Den uafhængige revisors revisionspåtegning
- 39 Anvendt regnskabspraksis
- 44 Resultatopgørelse
- 45 Balance
- 47 Egenkapitalopgørelse
- 48 Pengestrømsopgørelse
- 49 Noter

aage maagensen®

Statsautoriseret
Revisionsaktieselskab

Virksomhedsoplysninger

Virksomheden	Aage Maagensen Statsautoriseret Revisionsaktieselskab C. E. Christiansens Vej 56 4930 Maribo
Hjemmeside	www.aa-m.dk
CVR-nr.	12901038
Stiftelsesdato	31. marts 1989
Hjemsted	Lolland
Regnskabsår	1. oktober 2023 - 30. september 2024
Bestyrelse	Mogens Pugerup Rasmussen Christina Wibholm Thomas Henckel Tina Ørum Hansen
Direktion	Thomas Henckel, Direktør
Revisor	ECOVIS Danmark Statsautoriseret revisionsinteressentskab

Ledelsespåtegning

Ledelsen har dags dato behandlet og godkendt årsrapporten for regnskabsåret 1. oktober 2023 - 30. september 2024 for AAGE MAAGENSEN STATSAUTORISERET REVISIONSAKTIESELSKAB.

Årsrapporten aflægges i overensstemmelse med årsregnskabsloven.

Det er vores opfattelse, at årsregnskabet giver et retvisende billede af selskabets aktiver, passiver og finansielle stilling pr. 30. september 2024 samt af resultatet af selskabets aktiviteter og pengestrømme for regnskabsåret 1. oktober 2023 - 30. september 2024.

Ledelsesberetningen indeholder efter vores opfattelse en retvisende redegørelse for de forhold, beretningen omhandler.

Årsrapporten indstilles til generalforsamlingens godkendelse.

Maribo, den 4. november 2024

Direktion

Thomas Henckel
Direktør

Bestyrelse

Mogens Pugerup Rasmussen
Thomas Henckel

Christina Wibholm
Tina Ørum Hansen

Den uafhængige revisors revisionspåtegning

Til kapitalejerne i AAGE MAAGENSEN STATS-AUTORISERET REVISIONSAKTIESELSKAB

Konklusion

Vi har revideret årsregnskabet for AAGE MAAGENSEN STATS-AUTORISERET REVISIONSAKTIESELSKAB for regnskabsåret 1. oktober 2023 - 30. september 2024, der omfatter anvendt regnskabspraksis, resultatopgørelse, balance, egenkapitalopgørelse, pengestrømsopgørelse og noter. Årsregnskabet udarbejdes efter årsregnskabsloven.

Det er vores opfattelse, at årsregnskabet giver et retvisende billede af selskabets aktiver, passiver og finansielle stilling pr. 30. september 2024 samt af resultatet af selskabets aktiviteter og pengestrømme for regnskabsåret 1. oktober 2023 - 30. september 2024 i overensstemmelse med årsregnskabsloven.

Grundlag for konklusion

Vi har udført vores revision i overensstemmelse med internationale standarder om revision og de yderligere krav, der er gældende i Danmark. Vores ansvar ifølge disse standarder og krav er nærmere beskrevet i revisionspåtegningens afsnit "Revisors ansvar for revisionen af årsregnskabet". Vi er uafhængige af selskabet i overensstemmelse med International Ethics Standards Board for Accountants' internationale retningslinjer for revisorers etiske adfærd (IESBA Code) og de yderligere etiske krav, der er gældende i Danmark, ligesom vi har opfyldt vores øvrige etiske forpligtelser i henhold til disse krav og IESBA Code. Det er vores opfattelse, at det opnåede revisionsbevis er tilstrækkeligt og egnet som grundlag for vores konklusion.

Ledelsens ansvar for årsregnskabet

Ledelsen har ansvaret for udarbejdelsen af et årsregnskab, der giver et retvisende billede i overensstemmelse med årsregnskabsloven. Ledelsen har endvidere ansvaret for den interne kontrol, som ledelsen anser for nødvendig for at udarbejde et årsregnskab uden væsentlig fejlinformation, uanset om denne skyldes besvigelser eller fejl.

Ved udarbejdelsen af årsregnskabet er ledelsen ansvarlig for at vurdere selskabets evne til at fortsætte driften; at oplyse om forhold vedrørende fortsat drift, hvor dette er relevant; samt at udarbejde årsregnskabet på grundlag af regnskabsprincippet om fortsat drift, medmindre ledelsen enten har til hensigt at likvidere selskabet, indstille driften eller ikke har andet realistisk alternativ end at gøre dette.

Revisors ansvar for revisionen af årsregnskabet

Vores mål er at opnå høj grad af sikkerhed for, om årsregnskabet som helhed er uden væsentlig fejlinformation, uanset om denne skyldes besvigelser eller fejl, og at afgive en revisionspåtegning med en konklusion. Høj grad af sikkerhed er et højt niveau af sikkerhed, men er ikke en garanti for, at en revision, der udføres i overensstemmelse med internationale standarder om revision og de yderligere krav, der er gældende i Danmark, altid vil afdække væsentlig fejlinformation, når sådan findes. Fejlinformationer kan opstå som følge af besvigelser eller fejl og kan betragtes som væsentlige, hvis det med rimelighed kan forventes, at de enkeltvis eller samlet har indflydelse på de økonomiske beslutninger, som regnskabsbrugerne træffer på grundlag af årsregnskabet.

Som led i en revision, der udføres i overensstemmelse med internationale standarder om revision og de yderligere krav, der er gældende i Danmark, foretager vi faglige vurderinger og opretholder professionel skepsis under revisionen. Herudover:

- * Identificerer og vurderer vi risikoen for væsentlig fejlinformation i årsregnskabet, uanset om denne skyldes besvigelser eller fejl, udformer og udfører revisionshandlinger som reaktion på disse risici samt opnår revisionsbevis, der er tilstrækkeligt og egnet til at danne grundlag for vores konklusion. Risikoen for ikke at opdage væsentlig fejlinformation forårsaget af besvigelser er højere end ved væsentlig fejlinformation forårsaget af fejl, idet besvigelser kan omfatte sammensværgelser, dokumentfalsk, bevidste udeladelser, vildledning eller tilsidesættelse af intern kontrol.

Den uafhængige revisors revisionspåtegning

- * Opnår vi forståelse af den interne kontrol med relevans for revisionen for at kunne udforme revisionshandlinger, der er passende efter omstændighederne, men ikke for at kunne udtrykke en konklusion om effektiviteten af selskabets interne kontrol.
- * Tager vi stilling til, om den regnskabspraksis, som er anvendt af ledelsen, er passende, samt om de regnskabsmæssige skøn og tilknyttede oplysninger, som ledelsen har udarbejdet, er rimelige.
- * Konkluderer vi, om ledelsens udarbejdelse af årsregnskabet på grundlag af regnskabsprincippet om fortsat drift er passende, samt om der på grundlag af det opnåede revisionsbevis er væsentlig usikkerhed forbundet med begivenheder eller forhold, der kan skabe betydelig tvivl om selskabets evne til at fortsætte driften. Hvis vi konkluderer, at der er en væsentlig usikkerhed, skal vi i vores revisionspåtegning gøre opmærksom på oplysninger herom i årsregnskabet eller, hvis sådanne oplysninger ikke er tilstrækkelige, modificere vores konklusion. Vores konklusioner er baseret på det revisionsbevis, der er opnået frem til datoen for vores revisionspåtegning. Fremtidige begivenheder eller forhold kan dog medføre, at selskabet ikke længere kan fortsætte driften.
- * Tager vi stilling til den samlede præsentation, struktur og indhold af årsregnskabet, herunder noteoplysningerne, samt om årsregnskabet afspejler de underliggende transaktioner og begivenheder på en sådan måde, at der gives et retvisende billede heraf.

Vi kommunikerer med den øverste ledelse om blandt andet det planlagte omfang og den tidsmæssige placering af revisionen samt betydelige revisionsmæssige observationer, herunder eventuelle betydelige mangler i intern kontrol, som vi identificerer under revisionen.

Udtalelse om ledelsesberetningen

Ledelsen er ansvarlig for ledelsesberetningen.

Vores konklusion om årsregnskabet omfatter ikke ledelsesberetningen, og vi udtrykker ingen form for konklusion med sikkerhed om ledelsesberetningen.

I tilknytning til vores revision af årsregnskabet er det vores ansvar at læse ledelsesberetningen og i den forbindelse overveje, om ledelsesberetningen er væsentligt inkonsistent med årsregnskabet eller vores viden opnået ved revisionen eller på anden måde synes at indeholde væsentlig fejlinformation.

Vores ansvar er derudover at overveje, om ledelsesberetningen indeholder krævede oplysninger i henhold til årsregnskabsloven.

Baseret på det udførte arbejde er det vores opfattelse, at ledelsesberetningen er i overensstemmelse med årsregnskabet og er udarbejdet i overensstemmelse med årsregnskabslovens krav. Vi har ikke fundet væsentlig fejlinformation i ledelsesberetningen.

Ringsted, den 4. november 2024

ECOVIS Danmark
Statsautoriseret revisionsinteressentskab
CVR-nr. 28939523

Preben Pedersen
Statsautoriseret revisor
mne27702

Anvendt regnskabspraksis

Årsrapporten for AAGE MAAGENSEN STATS-AUTORISERET REVISIONSAKTIESELSKAB for 2023-24 er aflagt i overensstemmelse med årsregnskabslovens bestemmelser for virksomheder i regnskabsklasse B.

Virksomheden aflægger årsrapport efter regnskabsklasse B med tilvalg af enkelte regler i klasse C.

Den anvendte regnskabspraksis er uændret i forhold til tidligere år.

Rapporteringsvaluta

Årsrapporten er aflagt i danske kroner.

Generelt

Generelt om indregning og måling

Regnskabet er udarbejdet med udgangspunkt i det historiske kostprisprincip.

Indtægter indregnes i resultatopgørelsen i takt med, at de indtjenes, herunder indregnes værdireguleringer af finansielle aktiver og forpligtelser, der måles til dagsværdi eller amortiseret kostpris. Endvidere indregnes i resultatopgørelsen alle omkostninger, der er afholdt for at opnå årets indtjening, herunder afskrivninger, nedskrivninger og hensatte forpligtelser samt tilbageførsler som følge af ændrede regnskabsmæssige skøn af beløb, der tidligere har været indregnet i resultatopgørelsen.

Aktiver indregnes i balancen, når det er sandsynligt, at fremtidige økonomiske fordele vil tilflyde selskabet, og aktivets værdi kan måles pålideligt.

Forpligtelser indregnes i balancen, når det er sandsynligt, at fremtidige økonomiske fordele vil fragå selskabet, og forpligtelsens værdi kan måles pålideligt.

Ved første indregning måles aktiver og forpligtelser til kostpris. Efterfølgende måles aktiver og forpligtelser som beskrevet for hver enkelt regnskabspost nedenfor.

Visse finansielle aktiver og forpligtelser måles til amortiseret kostpris, hvorved der indregnes en konstant effektiv rente over løbetiden. Amortiseret kostpris opgøres som oprindelig kostpris med fradrag af afdrag og tillæg/fradrag af den akkumulerede amortisering af forskellen mellem kostprisen og det nominelle beløb. Herved fordeles kurstab og -gevinst over løbetiden.

Ved indregning og måling tages hensyn til gevinster, tab og risici, der fremkommer, inden årsrapporten aflægges, og som be- eller afkræfter forhold, der eksisterede på balancedagen.

Anvendt regnskabspraksis

Resultatopgørelsen

Nettoomsætning

Nettoomsætning fra levering af serviceydelser indregnes lineært i nettoomsætningen i takt med leveringen af ydelsen.

Igangværende arbejder indregnes som omsætning i takt med, at produktionen udføres, hvorved nettoomsætningen svarer til salgsværdien af årets udførte arbejder.

Andre driftsindtægter

Andre driftsindtægter omfatter regnskabsposter af sekundær karakter i forhold til virksomhedens hovedaktiviteter, herunder fortjeneste ved salg af immaterielle og materielle anlægsaktiver samt modtagne godtgørelser fra offentlige myndigheder.

Personaleomkostninger

Personaleomkostninger omfatter lønninger og øvrige lønrelaterede omkostninger, herunder feriepenge og pensioner samt andre omkostninger til social sikring mv. til selskabets medarbejdere.

Af- og nedskrivninger på immaterielle og materielle anlægsaktiver

Af- og nedskrivninger på immaterielle og materielle anlægsaktiver er foretaget ud fra en løbende vurdering af aktivernes brugstid i virksomheden.

Anlægsaktiverne afskrives lineært på grundlag af kostprisen baseret på følgende vurdering af brugstider og restværdier:

	Brugstid	Restværdi
Goodwill	20 år	0
Bygninger	20-50 år	kr. 7.000.000
Produktionsanlæg og maskiner	5-10 år	0
Andre anlæg, driftsmateriel og inventar	3-10 år	0

Der afskrives ikke på grunde, som er indeholdt i restværdien.

Fortjeneste eller tab ved afhændelse af immaterielle og materielle anlægsaktiver opgøres som forskellen mellem salgspris med fradrag af salgsomkostninger og den regnskabsmæssige værdi på salgstidspunktet, og det indregnes i resultatopgørelsen under andre driftsindtægter eller -omkostninger.

Andre driftsomkostninger

Andre driftsomkostninger indeholder regnskabsposter af sekundær karakter i forhold til virksomhedens væsentlige aktiviteter, herunder tab ved salg af immaterielle og materielle anlægsaktiver.

Finansielle indtægter og omkostninger

Finansielle indtægter og omkostninger indregnes i resultatopgørelsen med de beløb, der vedrører regnskabsåret. Finansielle poster omfatter renteindtægter og -omkostninger, finansielle omkostninger ved finansiel leasing, realiserede og urealiserede kursgevinster og -tab vedrørende værdipapirer, gæld og transaktioner i fremmed valuta, amortisering af realkreditlån samt tillæg og godtgørelser under acontoskatteordningen mv.

Udbytte fra andre kapitalandele indtægtsføres i det regnskabsår, hvor udbyttet deklarerer.

Anvendt regnskabspraksis

Resultatopgørelsen

Skat af årets resultat

Skat af årets resultat omfatter aktuel skat af årets forventede skattepligtige indkomst og årets regulering af udskudt skat med fradrag af den del af årets skat, der vedrører egenkapitalbevægelser. Aktuel og udskudt skat vedrørende egenkapitalbevægelser indregnes direkte i egenkapitalen.

Balancen

Immaterielle anlægsaktiver

Erhvervet goodwill måles ved første indregning til kostpris og efterfølgende til kostpris med fradrag af akkumulerede af- og nedskrivninger.

Goodwill afskrives lineært over den forventede økonomiske levetid, der fastlægges på baggrund af ledelsens erfaringer med de enkelte forretningsområder. Afskrivningsperioden udgør 20 år. Afskrivningsperioden er fastlagt ud fra branchemæssige forhold, og den afspejler efter ledelsens vurdering den økonomiske levetid for goodwill og er fastsat under hensyntagen til de forventede fremtidige nettoindtægter fra aktivitet, som goodwill er knyttet til.

Materielle anlægsaktiver

Materielle anlægsaktiver måles ved første indregning til kostpris og efterfølgende til kostpris med fradrag af akkumulerede af- og nedskrivninger.

Afskrivningsgrundlaget opgøres under hensyntagen til aktivets restværdi efter afsluttet brugstid og reduceres med eventuelle nedskrivninger. Afskrivningsperioden og restværdien fastsættes på anskaffelsestidspunktet. Overstiger restværdien aktivets regnskabsmæssige værdi, ophører afskrivning.

Ved ændring i afskrivningsperioden eller restværdien indregnes virkningen for afskrivninger fremadrettet som en ændring i regnskabsmæssigt skøn.

Kostpris omfatter anskaffelsesprisen og omkostninger direkte tilknyttet anskaffelsen indtil det tidspunkt, hvor aktivet er klart til at blive taget i brug. For egenfremstillede aktiver omfatter kostprisen omkostninger til materialer, komponenter, underleverandører, direkte lønforbrug samt indirekte produktionsomkostninger.

Kostprisen på et samlet aktiv opdeles i separate bestanddele, der afskrives hver for sig, hvis brugstiden på de enkelte bestanddele er forskellig.

Tilgodehavender

Tilgodehavender måles til amortiseret kostpris, hvilket sædvanligvis svarer til nominel værdi. Værdien reduceres med nedskrivning til imødegåelse af forventede tab.

Nedskrivninger til tab opgøres på grundlag af en individuel vurdering af de enkelte tilgodehavender.

Igangværende arbejder for fremmed regning

Igangværende arbejder for fremmed regning måles til salgsværdien af det udførte arbejde. Salgsværdien måles på baggrund af færdiggørelsesgraden på balancedagen og de samlede forventede indtægter på det enkelte igangværende arbejde.

Når salgsværdien ikke kan opgøres pålideligt, måles salgsværdien til de medgåede omkostninger eller nettorealisationsværdien, såfremt denne er lavere.

Det enkelte igangværende arbejde indregnes i balancen under tilgodehavender eller gældsforpligtelser afhængig af nettoværdien af salgssummen med fradrag af acontofaktureringer.

Forudbetalinger, der vedrører det igangværende arbejde, indregnes som forudbetalinger fra kunder under forpligtelser.

Omkostninger i forbindelse med salgsarbejde og opnåelse af kontrakter indregnes i resultatopgørelsen i takt med, at de afholdes.

Anvendt regnskabspraksis

Balancen

Periodeafgrænsningsposter, aktiver

Periodeafgrænsningsposter indregnet under aktiver omfatter afholdte omkostninger vedrørende efterfølgende regnskabsår.

Andre tilgodehavender

Tilgodehavender måles til amortiseret kostpris, hvilket sædvanligvis svarer til nominel værdi. Værdien reduceres med nedskrivning til imødegåelse af forventede tab.

Andre værdipapirer og kapitalandele indregnet under omsætningsaktiver

Værdipapirer og kapitalandele, indregnet under omsætningsaktiver, omfatter værdipapirer optaget til handel på et reguleret marked, der måles til dagsværdien på balancedagen. Dagsværdien opgøres på grundlag af den senest noterede salgskurs. Årets ændring i aktiernes samlede kursværdi indregnes med ét beløb i resultatopgørelsens finansielle poster.

Kapitalandele i unoterede selskaber indregnes til dagsværdi. Dagsværdien af unoterede aktier/anpartar er opgjort på grundlag af aktuelle markedsdata og anerkendte værdiansættelsesmetoder for unoterede aktier. Realiserede og urealiserede kursgevinster og -tab indregnes i resultatopgørelsen.

Likvider

Likvider omfatter likvide beholdninger og kortfristede værdipapirer, som uden hindring kan omsættes til likvide beholdninger, og hvorpå der kun er ubetydelige risici for værdiændringer.

Egenkapital

Egenkapitalen omfatter virksomhedskapitalen og en række øvrige egenkapitalposter, der kan være lovbestemte eller fastsat i vedtægterne.

Udbytte

Forslag til udbytte for regnskabsåret indregnes som særskilt post under egenkapitalen. Forslag til udbytte indregnes som en forpligtelse på tidspunktet for vedtagelse på generalforsamlingen.

Hensatte forpligtelser

Udskudt skat

Udskudt skat og årets regulering heraf opgøres som skatten af alle midlertidige forskelle mellem regnskabsmæssig og skattemæssig værdi af aktiver og forpligtelser opgjort på grundlag af den planlagte anvendelse af aktivet eller afvikling af forpligtelsen.

Udskudte skatteaktiver, herunder skatteværdien af fremførselsberettigede skattemæssige underskud, indregnes med den værdi, hvortil de forventes at blive anvendt enten ved udligning i skat af fremtidig indtjening eller ved modregning i udskudte skatteforpligtelser i virksomheder inden for samme juridiske skatteenhed og jurisdiktion.

Udskudt skat måles på grundlag af de skatteregler og skattesatser, der med balancedagens lovgivning vil være gældende, når den udskudte skat forventes udløst som aktuel skat. Ændring i udskudt skat som følge af ændringer i skattesatser indregnes i resultatopgørelsen.

Aktuelle skatteforpligtelser

Aktuelle skatteforpligtelser og tilgodehavende aktuel skat indregnes i balancen som beregnet skat af årets forventede skattepligtige indkomst, reguleret for skat af tidligere års skattepligtige indkomster samt for betalte acontoskatte.

Gældsforpligtelser

Finansielle gældsforpligtelser indregnes ved lånoptagelse til det modtagne provenu med fradrag af afholdte transaktionsomkostninger. I efterfølgende perioder måles de finansielle forpligtelser til amortiseret kostpris svarende til den kapitaliserede værdi ved anvendelse af den effektive rente, således at forskellen mellem provenuet og den nominelle værdi indregnes i resultatopgørelsen over låneperioden.

Prioritetsgæld er således målt til amortiseret kostpris, der for kontantlån svarer til lånets restgæld. For obligationslån svarer amortiseret kostpris til en restgæld beregnet som lånets underliggende kontantværdi på lånoptagelsestidspunktet reguleret med en over afdragstiden foretaget afskrivning af lånets kursregulering på optagelsestidspunktet.

I finansielle forpligtelser indregnes tillige den kapitaliserede leasingforpligtelse på finansielle leasingkontrakter.

Andre gældsforpligtelser, som omfatter deposita, gæld til leverandører samt anden gæld, måles til amortiseret kostpris, hvilket sædvanligvis svarer til nominel værdi.

Anvendt regnskabspraksis

Balancen

Anden gæld

Andre gældsforpligtelser måles til amortiseret kostpris, hvilket sædvanligvis svarer til nominel værdi.

Eventualaktiver og -forpligtelser

Eventualaktiver og -forpligtelser indregnes ikke i balancen, men oplyses alene i noterne.

Pengestrømsopgørelsen

Pengestrømsopgørelsen viser virksomhedens pengestrømme for året opdelt på drifts-, investerings- og finansieringsaktivitet, årets forskydning i likvider samt selskabets likvider ved årets begyndelse og slutning.

Pengestrøm fra driftsaktiviteten opgøres som årets resultat reguleret for ændring i driftskapitalen og ikke-kontante resultatposter som af- og nedskrivninger og hensatte forpligtelser. Driftskapitalen omfatter omsætningsaktiver minus kortfristede gældsforpligtelser, eksklusiv de poster, der indgår i likvider.

Pengestrøm fra investeringsaktiviteten omfatter pengestrømme fra køb og salg af immaterielle, materielle og finansielle anlægsaktiver.

Pengestrøm fra finansieringsaktiviteten omfatter pengestrømme fra optagelse og tilbagebetaling af langfristede gældsforpligtelser samt ind- og udbetalinger til og fra selskabsdeltagerne.

Forklaring af nøgletal

Hoved- og nøgletal er opgjort efter Finansanalytikerforeningens "Anbefalinger og Nøgletal".

Bruttomargin (%)	=	$\frac{\text{Bruttofortjeneste} \times 100}{\text{Omsætning}}$
Overskudsgrad (%)	=	$\frac{\text{Driftsresultat (EBIT)} \times 100}{\text{Nettoomsætning}}$
Egenkapitalandel (soliditet) (%)	=	$\frac{\text{Egenkapital i alt} \times 100}{\text{Passiver i alt}}$

Resultatopgørelse

1. oktober 2023 - 30. september 2024

	Note	2023/2024	2022/2023
Nettoomsætning		36.434.568	36.593.424
Andre driftsindtægter		494.487	1.397.172
Andre eksterne omkostninger		-5.606.116	-6.444.120
Bruttoresultat		31.322.939	31.546.476
Personaleomkostninger	1	-29.960.424	-30.356.226
Af- og nedskrivninger af materielle og immaterielle anlægsaktiver		-1.114.745	-595.804
Driftsresultat		247.770	594.446
Andre finansielle indtægter		187.559	177.566
Finansielle omkostninger		-626.844	-271.366
Resultat før skat		-191.515	500.646
Skat af årets resultat		-12.581	-121.601
Årets resultat		-204.096	379.045
Forslag til resultatdisponering			
Foreslået udbytte indregnet under egenkapitalen		0	400.000
Overført resultat		-204.096	-20.955
Resultatdisponering		-204.096	379.045



Balance pr. 30. september 2024

Aktiver

	Note	2023/2024	2022/2023
Goodwill		2.590.696	2.921.360
Immaterielle anlægsaktiver		2.590.696	2.921.360
Grunde og bygninger		12.276.263	9.459.795
Produktionsanlæg og maskiner		270.504	365.666
Andre anlæg, driftsmateriel og inventar		2.191.279	49.428
Materielle anlægsaktiver under udførelse og forudbetalinger for materielle anlægsaktiver		0	1.451.680
Materielle anlægsaktiver		14.738.046	11.326.569
Anlægsaktiver		17.328.742	14.247.929
Tilgodehavender fra salg og tjenesteydelser		2.351.442	3.034.072
Igangværende arbejder for fremmed regning	2	4.290.061	4.715.236
Tilgodehavende selskabsskat		535.110	145.819
Andre tilgodehavender		333.492	2.211.362
Periodeafgrænsningsposter		488.915	470.989
Tilgodehavender		7.999.020	10.577.478
Andre værdipapirer og kapitalandele	3	229.110	202.815
Værdipapirer og kapitalandele		229.110	202.815
Likvide beholdninger		3.184.517	1.461.147
Omsætningsaktiver		11.412.647	12.241.440
Aktiver		28.741.389	26.489.369



Balance pr. 30. september 2024

Passiver

	Note	2023/2024	2022/2023
Virksomhedskapital		1.200.000	1.200.000
Overført resultat		97.964	302.059
Udbytte for regnskabsåret		0	400.000
Egenkapital		1.297.964	1.902.059
Hensættelser til udskudt skat		1.667.573	1.655.690
Hensatte forpligtelser		1.667.573	1.655.690
Gæld til kreditinstitutter		6.269.273	2.160.729
Langfristede gældsforpligtelser	4	6.269.273	2.160.729
Kortfristet del af langfristede gældsforpligtelser		311.918	126.103
Igangværende arbejder for fremmed regning	2	32.708	78.749
Leverandører af varer og tjenesteydelser		845.074	729.728
Gæld til selskabsdeltagere		10.023.201	9.725.265
Selskabsskat		0	85.931
Anden gæld, herunder skyldige skatter og skyldige bidrag til social sikring		8.293.678	10.025.115
Kortfristede gældsforpligtelser		19.506.579	20.770.891
Gældsforpligtelser		25.775.852	22.931.620
Passiver		28.741.389	26.489.369
Eventualforpligtelser	5		
Sikkerhedsstillelser og pantsætninger	6		



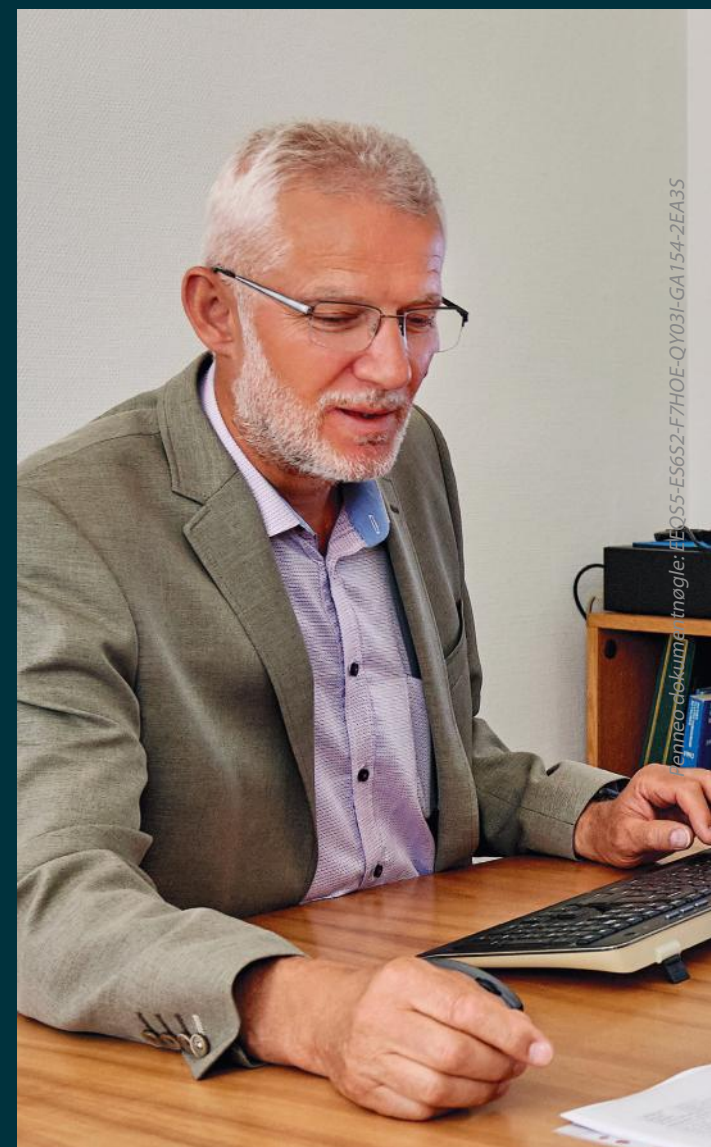
Egenkapitalopgørelse

	Virksomhedskapital	Overført resultat	Udbytte for regnskabsåret	i alt
Egenkapital 1. oktober 2023	1.200.000	302.060	400.000	1.902.060
Betalt udbytte	0	0	-400.000	-400.000
Årets resultat	0	-204.096	0	-204.096
Egenkapital 30. september 2024	1.200.000	97.964	0	1.297.964



Pengestrømsopgørelse

	2023/2024	2022/2023
Årets resultat	-204.096	379.045
Af- og nedskrivninger af materielle og immaterielle anlægsaktiver	1.114.745	595.804
Regulering af avance ved afhændelse af anlægsaktiver	0	55.263
Regulering af skat af årets resultat og udskudt skat	11.883	66.338
Øvrige reguleringer	-64.960	-52.408
Ændring i igangværende arbejder	379.134	-592.626
Ændring i tilgodehavender	2.542.574	-2.414.232
Ændring i leverandørgæld mv.	-1.616.091	1.256.840
Pengestrømme fra ordinær drift	2.163.189	-705.976
Betalt selskabsskat	-475.221	-603.724
Pengestrøm fra driftsaktivitet	1.687.968	-1.309.700
Køb af immaterielle anlægsaktiver	0	-450.000
Køb af materielle anlægsaktiver	-4.195.558	-6.918.299
Pengestrøm fra investeringsaktivitet	-4.195.558	-7.368.299
Afdrag på langfristede gældsforpligtelser	-251.976	-138.651
Optagelse af gæld til realkreditinstitutter	4.585.000	0
Optagelse af gæld hos selskabsdeltagere	297.936	7.057.209
Udbetalt udbytte	-400.000	-3.500.000
Pengestrøm fra finansieringsaktivitet	4.230.960	3.418.558
Ændringer i likvider	1.723.370	-5.259.441
Likvider, primo	1.461.147	6.720.588
Likvider, ultimo	3.184.517	1.461.147



Noter til årsrapporten

	2023/2024	2022/2023		2023/2024	2022/2023
1 Personaleomkostninger			2 Igangværende arbejder for fremmed regning:		
Lønninger	25.658.500	26.161.635	Salgsværdi af udført arbejde	5.956.653	6.392.228
Pensioner	3.825.337	3.711.557	Acontofaktureringer på igangværende arbejder	-1.699.300	-1.755.741
Andre omkostninger til social sikring	476.587	483.034	Nettoværdi af igangværende arbejder	4.257.353	4.636.487
	29.960.424	30.356.226			
Gennemsnitligt antal beskæftigede medarbejdere	48	50	Igangværende arbejder er klassificeret således i balancen:		
			Nettotilgodehavender	4.290.061	4.715.236
			Nettoforpligtelser	-32.708	-78.749
				4.257.353	4.636.487

3 Andre værdipapirer og kapitalandele

	Værdi ultimo indregnet i balancen	Årets urealiserede gevinst indregnet i resultatopgørelsen
Børsnoterede aktier	224.980	26.295
Unoterede aktier	4.130	0

Noter til årsrapporten

4 Langfristede gældsforpligtelser

	Forfald efter 1 år	Forfald inden for 1 år	Forfald efter 5 år
Gæld til kreditinstitutter	6.269.273	311.918	4.895.093
	6.269.273	311.918	4.895.093

5 Eventualforpligtelser

Selskabet har indgået lejeforpligtelser, hvor den samlede forpligtelse udgør 82 t.kr.

6 Sikkerhedsstillelser og pantsætninger

Til sikkerhed for prioritetsgæld kr. 6.581.191 er der givet pant i grunde og bygninger, der har en regnskabsmæssig værdi på kr. 12.276.263.

Selskabet har udstedt ejerpantebreve på i alt kr. 3.185.000, der giver pant i grunde og bygninger, der har en regnskabsmæssig værdi på kr. 12.276.263, der er deponeret til sikkerhed for gæld til pengeinstitutter.

Selskabet har udstedt virksomhedspant på kr. 3.000.000 i driftsinventar og materiel, goodwill og simple fordringer, der har en regnskabsmæssig værdi på kr. 7.403.921.



Følg os her

Vi vil være den foretrukne
SMV-rådgiver i revisionsbranchen
på **Lolland, Falster** og **Sydsjælland**.

aage
maagensen[®]

Statsautoriseret
Revisionsaktieselskab

C. E. Christiansens Vej 56
4930 Maribo
CVR-nr 12901038

PENNEO

Underskrifterne i dette dokument er juridisk bindende. Dokumentet er underskrevet via Penneo™ sikker digital underskrift. Underskrivernes identiteter er blevet registreret, og informationerne er listet herunder.

“Med min underskrift bekræfter jeg indholdet og alle datoer i dette dokument.”

Thomas Henckel

AAGE MAAGENSEN STATS-AUTORISERET REVISIONSAKTIESELSKAB CVR:
12901038

Bestyrelsesmedlem

På vegne af: Aage Maagensen A/S

Serienummer: 348b28f3-9889-4d7b-8d22-9c2a2b03cf80

IP: 80.62.xxx.xxx

2024-12-09 08:06:50 UTC



Thomas Henckel

AAGE MAAGENSEN STATS-AUTORISERET REVISIONSAKTIESELSKAB CVR:
12901038

Direktør

På vegne af: Aage Maagensen A/S

Serienummer: 348b28f3-9889-4d7b-8d22-9c2a2b03cf80

IP: 80.62.xxx.xxx

2024-12-09 08:08:11 UTC



Christina Wibholm

CW HOLDING STATS-AUTORISERET REVISIONSANPARTSSELSKAB CVR:
42920029

Bestyrelsesmedlem

På vegne af: aage maagensen

Serienummer: 13ad954c-4787-496c-be17-c4f478898ae9

IP: 104.28.xxx.xxx

2024-12-09 20:34:35 UTC



Mogens Pugerup Rasmussen

Bestyrelsesformand

Serienummer: 45282a0a-cbe8-40f6-8621-9954872cd323

IP: 5.103.xxx.xxx

2024-12-10 06:39:01 UTC



Tina Ørum Hansen

AAGE MAAGENSEN STATS-AUTORISERET REVISIONSAKTIESELSKAB CVR:
12901038

Bestyrelsesmedlem

Serienummer: 741ed516-45cf-43f9-9747-0fc8b8c6dc25

IP: 5.103.xxx.xxx

2024-12-10 08:33:42 UTC



Preben Pedersen

Statsautoriseret revisor

Serienummer: b605ef66-3f24-4608-8f0f-d9a3f507f00c

IP: 77.241.xxx.xxx

2024-12-10 08:35:18 UTC



Dette dokument er underskrevet digitalt via **Penneo.com**. Signeringsbeviserne i dokumentet er sikret og valideret ved anvendelse af den matematiske hashværdi af det originale dokument. Dokumentet er låst for ændringer og tidsstempelt med et certifikat fra en betroet tredjepart. Alle kryptografiske signeringsbeviser er indlejret i denne PDF, i tilfælde af de skal anvendes til validering i fremtiden.

Sådan kan du sikre, at dokumentet er originalt

Dette dokument er beskyttet med et Adobe CDS certifikat. Når du åbner dokumentet

i Adobe Reader, kan du se, at dokumentet er certificeret af **Penneo e-signature service <penneo@penneo.com>**. Dette er din garanti for, at indholdet af dokumentet er uændret.

Du har mulighed for at efterprøve de kryptografiske signeringsbeviser indlejret i dokumentet ved at anvende Penneos validator på følgende websted: **https://penneo.com/validator**

PENNEO

Underskrifterne i dette dokument er juridisk bindende. Dokumentet er underskrevet via Penneo™ sikker digital underskrift. Underskrivernes identiteter er blevet registreret, og informationerne er listet herunder.

"Med min underskrift bekræfter jeg indholdet og alle datoer i dette dokument."

Thomas Henckel

AAGE MAAGENSEN STATS-AUTORISERET REVISIONSAKTIESELSKAB CVR:

12901038

Dirigent

På vegne af: Aage Maagensen A/S

Serienummer: 348b28f3-9889-4d7b-8d22-9c2a2b03cf80

IP: 5.103.xxx.xxx

2024-12-10 09:39:29 UTC



Dette dokument er underskrevet digitalt via **Penneo.com**. Signeringsbeviserne i dokumentet er sikret og valideret ved anvendelse af den matematiske hashværdi af det originale dokument. Dokumentet er låst for ændringer og tidsstempelt med et certifikat fra en betroet tredjepart. Alle kryptografiske signeringsbeviser er indlejret i denne PDF, i tilfælde af de skal anvendes til validering i fremtiden.

Sådan kan du sikre, at dokumentet er originalt

Dette dokument er beskyttet med et Adobe CDS certifikat. Når du åbner dokumentet

i Adobe Reader, kan du se, at dokumentet er certificeret af **Penneo e-signature service <penneo@penneo.com>**. Dette er din garanti for, at indholdet af dokumentet er uændret.

Du har mulighed for at efterprøve de kryptografiske signeringsbeviser indlejret i dokumentet ved at anvende Penneos validator på følgende websted: **<https://penneo.com/validator>**