

Erhvervsstyrelsen
Langelinie Allé 17
2100 København Ø

22. marts 2022
JH

Vedhæftede årsrapport 2021 er dags dato godkendt på den ordinære generalforsamling.

Med venlig hilsen



Marianne Settnes

Dirigent

MAJ INVEST EQUITY A/S

ÅRSRAPPORT 2021

CVR-NR. 28 71 66 48

MAJ
INVEST
EQUITY

INDHOLD

| | |
|---------------------------------------|----|
| Selskabsoplysninger | 3 |
| Hoved- og nøgletal | 4 |
| Vigtige begivenheder | 5 |
| Den forretningsmæssige udvikling | 7 |
| Koncern- og ledelsesforhold m.v. | 11 |
| Medarbejderforhold og politikker m.v. | 12 |
| Regnskabsberetning | 13 |
| Ledeshverv | 16 |

ÅRSREGNSKAB

| | |
|---|----|
| Resultatopgørelse og totalindkomstopgørelse | 21 |
| Balance | 22 |
| Egenkapitalopgørelse | 24 |
| Noter | 25 |

PÅTEGNINGER

| | |
|--|----|
| Ledelsespåtegning | 47 |
| Den uafhængige revisors revisionspåtegning | 48 |

LEDELSESBERETNING

SELSKABSOPLYSNINGER

Maj Invest Equity A/S

Gammeltorv 18

1457 København K

Telefon 33 38 73 00

Telefax 33 38 73 10

CVR-nr. 28 71 66 48

Hjemstedskommune: København

majinvest.com

BESTYRELSE

Tommy Pedersen, formand

Nils Bernstein

Maria Helene Hjorth

Henrik Parkhøi

Jørgen Tang-Jensen

DIREKTION

Jeppe Christiansen, administrerende direktør

REVISOR

EY Godkendt Revisionspartnerselskab

Dirch Passers Allé 36

2000 Frederiksberg

LEDELSESBERETNING

HØVED- OG NØGLETAL

Hoved- og nøgletal (5-års oversigt)

Resultatopgørelse

| 1.000 kr. | 2017 | 2018 | 2019 | 2020 | 2021 |
|--|----------|----------|----------|----------|----------|
| Bruttoindtægter i alt | 58.032 | 46.988 | 53.485 | 48.426 | 72.068 |
| – Netto gebyr- og provisionsindtægter | 45.148 | 38.117 | 34.643 | 41.043 | 45.661 |
| – Andre driftsindtægter | 12.751 | 8.842 | 7.477 | 7.662 | 4.761 |
| – Resultat af finansielle poster | 133 | 30 | 11.365 | (279) | 21.647 |
| Udgifter til personale og administration | (36.402) | (42.430) | (42.596) | (40.176) | (40.945) |
| Resultat af kapitalandele i tilknyttede virksomheder | 2 | 7 | (9) | (2) | (0) |
| Årets resultat | 16.833 | 3.264 | 10.837 | 6.091 | 28.914 |

Balance

| | | | | | |
|---------------|--------|--------|--------|--------|--------|
| Egenkapital | 30.837 | 18.101 | 28.938 | 25.024 | 47.941 |
| Aktiver i alt | 68.795 | 60.301 | 59.816 | 66.165 | 82.903 |

Nøgletal m.v.

| | | | | | |
|--|-------|-------|-------|-------|-------|
| Egenkapitalforrentning før skat | 96,2% | 17,4% | 45,5% | 29,2% | 84,8% |
| Egenkapitalforrentning efter skat | 75,1% | 13,3% | 46,1% | 22,6% | 79,3% |
| Antal fonde under forvaltning | 8 | 8 | 8 | 7 | 7 |
| Formue under administration (mio. kr.) | 6.600 | 4.891 | 5.322 | 4.754 | 5.618 |

Nøgletallene er udarbejdet i henhold til Finanstilsynets definitioner.

LEDELSESBERETNING

VIGTIGE BEGIVENHEDER

ÅRET 2021

Selskabet har i 2021 opnået et resultat efter skat på 28,9 mio. kr. mod 6,1 mio. kr. i 2020. Resultatet er tilfredsstillende og ligger inden for de forventninger, som fremgik af halvårsrapporten 2021.

- Maj Invest Equity har rådgivet om salg af porteføljevirksohederne Itadel og Godt Smil. Der er rådgivet om køb af porteføljevirksohederne Genan og N'AGE samt en minoritetsinvestering i batterifabrikken Morrow.
- Maj Invest Equity International har fået yderligere investeringstilsagn for 52 mio. dollar i den tredje fond, der investerer inden for mikrofinansiering. De samlede investeringstilsagn er nu på 176 mio. dollar.
- Jens Aaløse er ansat som ny direktør og managing partner med ansvar for private equity-aktiviteter. Marianne Settnes (Jura & Compliance) og Kasper Svarrer (Financial Inclusion) er begge udnævnt til direktører.

MAJ INVEST-KONCERNEN INTERNATIONALT



LEDELSESBERETNING

MILEPÆLE FOR MAJ INVEST-KONCERNEN

2005

Opstart af Fondsmæglerselskabet Maj Invest A/S. Etablering af Investeringsforeningen Maj Invest og første danske private equity-fond.

2008

Investeringsforeningen Maj Invest rates første gang af Morningstar.

2010

Etablering af første private equity-fond inden for mikrofinansiering.

2014

Etablering af repræsentationskontor i London samt etablering af Maj Invest South America, Peru.

2015

Etablering af Maj Bank samt etablering af yderligere en private equity-fond inden for mikrofinansiering.

2016

Etablering af private equity-fonden Maj Invest Equity 5.

2017

Registrering i USA (SEC) samt hos myndighederne i Canada.

2018

Etablering af selskab i Indien relateret til mikrofinansiering.

2019

Etablering af to investeringsfonde i USA baseret på valueaktier. Etablering af tredje private equity-fond inden for mikrofinansiering.

2020

Etablering af afdeling Grønne Obligationer i Investeringsforeningen Maj Invest.

2021

Godkendelse som portfolio manager i fire provinser i Canada. Rådgivning af fonden Private Equity Minorities I.

2022

Etablering af afdeling Net Zero 2050 i Investeringsforeningen Maj Invest.

LEDELSESBERETNING

DEN FORRETNINGSMÆSSIGE UDVIKLING

MAJ INVEST EQUITY

Maj Invest Equity er blandt de største private equity-rådgivere i segmentet mindre og mellemstore virksomheder i Danmark. Maj Invest Equity rådgiver aktuelt tre fonde. Fokus har i 2021 været på at udvikle porteføljevirkomhederne samt navigere dem bedst muligt igennem påvirkningerne og eftervirkningerne af Covid-19.

Maj Invest Equity 4 K/S er fuldt investeret og har fire virksomheder tilbage i porteføljen ultimo 2021. Der er i året rådgivet om salg af porteføljevirkomheden Godt Smil, der var Danmarks førende tandlægekæde med 31 klinikker. I Maj Invest Equity 4 K/S' ejer-tid har Godt Smil haft vækstrater på over 20 pct. årligt. Salget har givet et meget tilfredsstillende afkast for investorerne. Efter regnskabets afslutning er der rådgivet om et succesfuldt salg af Svendsen Sport.

Resultatet for Maj Invest Equity 4 K/S var i 2021 664 mio. kr. og er meget tilfredsstillende. Afkastet placerer fonden i den øverste kvartil i forhold til sammenlignelige europæiske fonde.

Maj Invest Equity har i 2021 rådgivet Maj Invest Equity 5 K/S om salg af porteføljevirkomheden Itadel, hvilket var fondens andet exit. Der blev i året rådgivet om køb af miljøvirkomheden Genan, der er verdens største genanvendelsesvirkomhed inden for dæk. Genan er en pionervirkomhed inden for genanvendelsesindustrien og har igennem en årrække været en af de ledende danske virksomheder inden for den grønne omstilling.

Maj Invest Equity har ligeledes i 2021 rådgivet Maj Invest Equity 5 K/S om køb af N'AGE. N'AGE er Danmarks største kæde af kosmetiske klinikker med speciale i ikke-kirurgiske behandlinger (non-invasive kosmetiske behandlinger), som udføres af specialuddannede sygeplejersker og læger. Virksomheden blev etableret i 2003 og består i dag af seks kosmetiske klinikker, en webshop og et akademi, hvorfra der uddannes kosmetiske sygeplejersker.

LEDELSESBERETNING

Resultatet for Maj Invest Equity 5 K/S var i 2021 415 mio. kr. og anses som meget tilfredsstillende.

Investeringsstrategi for Maj Invest Equity 5 K/S

Investeringsstrategien er at investere i mindre og mellemstore danske virksomheder med en værdi i niveauet 225–450 mio. kr. (30–60 mio. euro). Der investeres i virksomheder inden for områderne service, brands, industri og fødevarer. Porteføljevirksomhederne skal have en stærk markedsposition eller mulighed for at skabe en strategisk position i et voksende marked.

Maj Invest Equity 5 K/S tager typisk en ledende rolle i investeringen, men adskiller sig fra andre private equity-fonde ved at have en fleksibel ejermodel, hvor der både investeres i minoritets- og majoritetsandele. Dette gøres ud fra en aktiv partnerskabstankegang i samarbejde med de øvrige aktionærer, ledelsen og erhvervspartnerne. Der fokuseres på at få en grundig afstemning af forventningerne med investeringspartnerne. Dette gøres blandt andet ved at fremlægge planer, ambitioner og hensigter, der er transparente, samt planer for de vigtigste tiltag, der skal gennemføres under fondens ejerskab. Virksomhederne skal være fokuserede på kompetencer, der skaber en konkurrencemæssig fordel i markedet, og der skal være enighed om en solid strategi og forretningsplan blandt ejere og ledelse. Virksomheder, der søger vækst, ny kapital og nye kompetencer, er relevante for Maj Invest Equity 5 K/S.

Værdiskabelsen er baseret på en langsigtet værdiforøgelse på baggrund af permanente forbedringer. Hertil kommer muligheden for en målrettet organisk vækst samt vækst via opkøb. Et langsigtet ejerskab støttet af erfarne erhvervspartnerne, der kan bidrage med forretningsmæssige forbedringer for virksomhederne, er ligeledes en del af Maj Invest Equitys filosofi. Disse vil typisk udøve deres rolle via bestyrelsesposter i virksomhederne, men også via medinvesteringer i virksomhederne. En væsentlig forudsætning, når der investeres i en virksomhed, er, at ledelsen selv investerer i virksomheden. Hermed sikres bedst mulige interessesammenfald mellem Maj Invest Equity 5 K/S og ledelsen.

Maj Invest Equity påbegyndte i året rådgivning af den nyetablerede fond Private Equity Minorities I K/S. Fonden har et bredt fokus på minoritetsinvesteringer i selskaber og fonde på udviklede markeder; som udgangspunkt i unoterede selskaber. En del af tilsagnet kan allokeres til direkte eller indirekte investeringer i venture inden for green-tech og life science tech. Fonden har et investeringstilsagn på 5 mia. kr. Maj Invest Equity har i 2021 rådgivet fonden om sin første investering, som er i batterifabrikken Tomorrow, der skal udvikle verdens mest bæredygtige batterier. Investeringsstrategien for Private Equity Minorities I K/S har ikke overlap med investeringsstrategien for Maj Invest Equity 5 K/S eller den kommende fond, Maj Invest Equity 6 K/S.

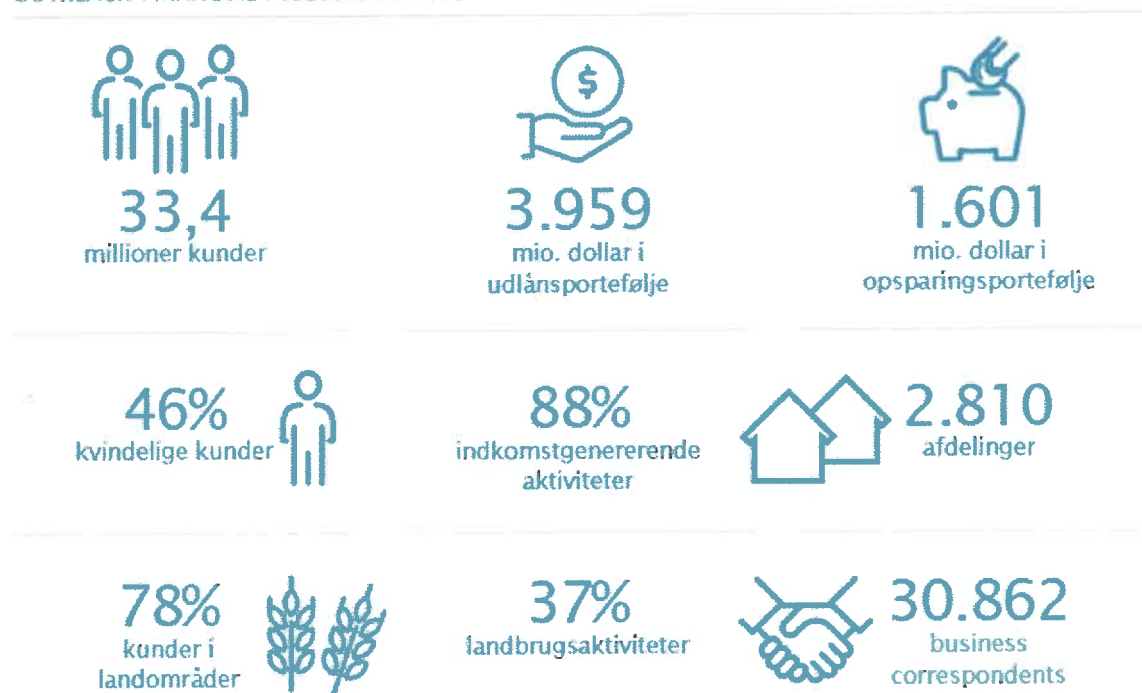
LEDELSESBERETNING

Maj Invest Equity arbejder som en del af Maj Invest-koncernen ud fra FN's principper for ansvarlige investeringer (UN PRI) vedrørende blandt andet menneskerettigheder, arbejdstagerrettigheder, miljø og antikorrupcion.

Jens Aaløse er i 2021 tiltrådt som ny managing partner i Maj Invest Equity som beskrevet i afsnittet om ledelse og ejerforhold. Jens var en del af koncernledelsen i TDC i perioden 2014–2021 og har tidligere været administrerende direktør i Danske Spil samt en del af ledelsen i SAS.

MAJ INVEST EQUITY INTERNATIONAL

OUTREACH FINANCIAL INCLUSION FUNDS



Maj Invest Equity International har siden 2010 rådgivet om investeringer inden for mikrofinansiering og finansiel inklusion. Maj Invest Equity International rådgiver tre private equity-fonde med samme investeringsstrategi.

Investeringerne er i finansielle institutioner og banker, som tilbyder serviceydelser som lån, opsparingskonti, forsikringer og pengeoverførsler m.v. til den fattige del af befolkningen i udvalgte lande i Latinamerika, Afrika og Asien med fokus på Indien. For den seneste fond, Maj Invest Financial Inclusion Fund III, er afkastforventningerne på

LEDELSESBERETNING

Net IRR 15–20 pct. Fonden blev etableret i december 2019, og de samlede investeringstilsagn var nået op på 176 mio. dollar ultimo 2021. Fondens final closing er sat til marts 2022 med et forventet samlet tilsagn på 183 mio. dollar.

Derudover arbejder Maj Invest Equity med investeringerne for at fremme ESG (Environmental, Social og Governance) og den positive effekt, investeringerne i de finansielle institutioner har på kunderne og det omgivende samfund. Desuden søger Maj Invest Equity at fremme en række af FN's Verdensmål, specielt nr. 1 (No Poverty) og nr. 5 (Gender Equality) i arbejdet med investeringerne.

Fondenes investeringsstrategi fokuserer på at fremme social bæredygtighed, hvor adgang til finansielle serviceydelser giver den meget store kundegruppe under middelklassen mulighed for økonomisk udvikling. Typisk er der tale om lån til arbejdskapital til mindre familievirksomheder. Derudover bistår de finansielle institutioner også med uddannelse af deres kunder, eksempelvis budgettering og planlægning af opsparing. Fondene søger også at fremme environmental responsibility, herunder reduktion af og tilpasning til klimaforandringer, samt fremme governance i de enkelte porteføljeselskaber.

Til at bistå teamet i Danmark på fem personer er der i koncernselskaberne i Peru og Indien seks medarbejdere. Teamet foretager meget grundige undersøgelser af potentielle investeringer inden gennemførelsen og arbejder særdeles aktivt med selskaberne i ejerskabsperioden. Fondene har typisk bestyrelsesrepræsentation.

Maj Invest Equity International rådgiver herudover en fond med investeringer i Vietnam og Indonesien. Der foretages ikke nye investeringer, men der er i 2021 rådgivet om salg af et porteføljeselskab i Indonesien.

FORSKNINGS- OG UDVIKLINGSAKTIVITETER

Selskabet har i året ikke haft forskningsaktiviteter eller væsentlige udviklingsaktiviteter.

LEDELSESBERETNING

KONCERN- OG LEDELSESFORHOLD M.V.

Maj Invest Equity A/S er et helejet datterselskab af Maj Invest Holding A/S. En væsentlig del af koncernens aktiviteter ligger i Fondsmæglerselskabet Maj Invest A/S og Maj Invest Equity A/S. Maj Invest-koncernen består herudover af Maj Bank A/S samt en række managementselskaber relateret til koncernens aktiviteter inden for forretningsområdet Maj Invest Equity. Den samlede koncernstruktur fremgår af moderselskabets hjemmeside på majinvest.com/om-maj-invest/om-maj-invest/struktur.

LEDELSESFORHOLD

Bestyrelsen er i året blevet udvidet fra fire til fem medlemmer.

Direktionen består af Jeppe Christiansen. Flere af bestyrelsesmedlemmerne samt direktionen er ligeledes repræsenteret i bestyrelsen og/eller direktionen i flere af koncernens øvrige selskaber.

Bestyrelsens og direktionens ledelseshverv fremgår af afsnittet "Ledelseshverv".

LEDELSESBERETNING

MEDARBEJDERFORHOLD OG POLITIKKER M.V.

Bestyrelsen har fastsat to måltal på 40 pct. frem til marts 2026 for andelen af det underrepræsenterede køn for dels bestyrelsen, dels øvrige ledelsesniveauer. De generalforsamlingsvalgte bestyrelsesmedlemmer udgøres af Tommy Pedersen, Maria Helene Hjorth, Nils Bernstein, Jørgen Tang-Jensen samt Henrik Parkhøi. Måltallet er således ikke opfyldt på nuværende tidspunkt. Selskabet er bevidst om, at køn er et af flere relevante parametre for diversitet, og at der fortsat er behov for at fremme diversitet generelt.

Det langsigtede mål er, at selskabet afspejler det omliggende samfund, og at selskabet dermed er et attraktivt valg for såvel kunder som nuværende og kommende medarbejdere.

LØNPOLITIK OG -PRAKSIS

Bestyrelsen reviderer en gang årligt selskabets lønpolitik. Bestyrelsen har som følge af selskabets størrelse valgt ikke at nedsætte et aflønningsudvalg. Lønpolitikken fremgår af koncernens hjemmeside på majinvest.com/juridisk.

Af regnskabs note 5 er oplyst honorarer til bestyrelse, direktion og ansatte, hvis aktiviteter har en væsentlig indflydelse på virksomhedens risikoprofil, fordelt på fast og variabel aflønning.

VIDENRESSOURCER

Forretningsgrundlaget er baseret på rådgivning inden for handel med og investering i primært unoterede aktier. Dette stiller særlige krav til medarbejdernes kompetencer og specialviden. En meget høj andel af medarbejderne har specialkompetencer inden for særlige investeringsområder samt lang erfaring inden for den finansielle sektor.

Selskabet beskæftigede i gennemsnit 19 medarbejdere i året, hvilket er uændret i forhold til året før.

LEDELSESBERETNING

REGNSKABSBERETNING

RISICI OG USIKKERHEDER VED INDREGNING OG MÅLING

Den væsentligste risiko ved indregning og måling relaterer sig til markeds- og likviditetsmæssige dispositioner samt carried interest.

De markeds- og likviditetsmæssige dispositioner er langt overvejende placeret i større pengeinstitutter i Danmark samt i danske børsnoterede realkreditobligationer. Herudover er der unoterede kapitalandele primært relateret til de private equity-fonde, som selskabet rådgiver. Værdien af unoterede kapitalandele måles til dagsværdi og værdi-reguleres i overensstemmelse hermed.

Der har i øvrigt ikke været usædvanlige forhold i regnskabsperioden, der kan have påvirket indregning eller måling.

KOMMENTARER TIL UDVALGTE REGNSKABSPOSTER

Nettoadministrationsgebyrerne udgjorde 45,7 mio. kr. i 2021 mod 41,0 mio. kr. året før. Stigningen kan henføres til rådgivning af den tredje fond inden for mikrofinansiering, Maj Invest Financial Inclusion Fund III K/S. Fonden har i 2021 ad to omgange fået yderligere investeringstilsagn, hvor der skal betales honorar tilbage til december 2019, hvor rådgivningen blev påbegyndt. Herudover er nettoadministrationsindtægterne positivt påvirket af, at der i året er påbegyndt rådgivning af en ny fond, der foretager minoritetsinvesteringer. For de ældre fonde, hvor honoraret beregnes på baggrund af investeret kapital, ligger indtægterne i 2021 under indtægterne i 2020.

Tilsvarende er gældende for andre driftsindtægter, der er faldet 1,2 mio. kr. til 4,8 mio. kr. for de fonde, der administreres.

Udgifter til personale og administration udgjorde 40,9 mio. kr., hvilket er en stigning på 0,8 mio. kr. Øvrige administrationsudgifter er faldet 2,3 mio. kr., hvilket dels skal ses i sammenhæng med nedgangen i andre driftsindtægter, da disse viderefregnes til Maj Invest Holding A/S. Herudover befinder kunde- og rejserelaterede udgifter sig fortsat på et lavt niveau som følge af Covid-19-situationen.

LEDELSESBERETNING

Kursreguleringer udgjorde 22,0 mio. kr. i 2021. Hovedparten af dette beløb relaterer sig til et merafkast på unoterede porteføljeaktier (carried interest) fra en af de danske private equity-fonde, som selskabet rådgiver. I 2020 udgjorde kursreguleringerne -0,1 mio. kr.

Resultatet før skat udgjorde 30,9 mio. kr. i 2021. Skatten er opgjort til 2,0 mio. kr. Efter skat udgjorde resultatet således 28,9 mio. kr. i 2021 mod 6,1 mio. kr. i 2020.

De samlede aktiver udgjorde 82,9 mio. kr., og egenkapitalen udgjorde 47,9 mio. kr. ultimo 2021. Der er i årets løb udloddet 6,0 mio. kr. i udbytte vedrørende 2020. Ultimo 2020 udgjorde de samlede aktiver 66,2 mio. kr., og egenkapitalen udgjorde 25,0 mio. kr.

KAPITALFORHOLD

Kapitalgrundlaget udgjorde 19,9 mio. kr. ultimo 2021 mod 18,9 mio. kr. ultimo 2020. I forhold til det lovmæssige kapitalkrav på 8,7 mio. kr. har selskabet en kapitalmæssig overdækning på 11,2 mio. kr. ultimo 2021.

I regnskabets note 24 er der en opstilling af sammenhængen mellem egenkapitalen, kapitalgrundlaget og den kapitalmæssige overdækning.

FORSKELLIGE RISICI

Som finansiel virksomhed påtager selskabet sig en række risici af kreditmæssig, markeds­mæssig, likviditetsmæssig og operationel karakter. Styring af risici er en væsentlig aktivitet og har stor ledelsesmæssig fokus, da en ukontrolleret udvikling i disse risici kan medføre en negativ effekt på resultatet og kapitalgrundlaget.

For en nærmere beskrivelse af risici henvises til note 27 (Finansielle instrumenter og risici).

LEDELSESBERETNING

OVERSKUDSDISPONERING

Bestyrelsen indstiller til generalforsamlingens godkendelse, at der udloddes et udbytte på 28,0 mio. kr., og at den resterende del af resultatet overføres til næste år.

FORVENTNINGER TIL 2022

Der forventes et højere niveau i nettoadministrationsgebyrerne. Selskabet forventer også i 2022 at kunne oppebære carried interest.

Eksklusive carried interest forventes et resultat efter skat i 2022, der ligger på niveau med resultatet for 2021. Som følge af at der forventes at kunne indtægtsføres et større beløb i carried interest i 2022, end hvad der blev realiseret i 2021, forventes et samlet resultat for 2022, der ligger noget over 2021.

Forventningerne er forbundet med usikkerhed og er fortsat præget af udviklingen i COVID-19-situationen. Forventningerne er blandt andet påvirket af, hvor hurtigt indtægterne fra de private equity-fonde, hvor investeringsperioden udløber eller er udløbet, falder. Ligeledes er udsving i valutakurser, og om der oppebæres carried interest samt størrelsen heraf, forbundet med usikkerhed. Ruslands invasion af Ukraine har ud over menneskelige lidelser og materiel ødelæggelse skabt omfattende sikkerhedspolitiske udfordringer, ikke mindst i Europa. Dette vil efter alt at dømme få mærkbare negative makroøkonomiske konsekvenser. Omfanget heraf kan ikke meningsfuldt opgøres på nuværende tidspunkt.

BEGIVENHEDER EFTER REGNSKABSPERIODENS AFSLUTNING

Der er ikke indtruffet begivenheder efter regnskabsperiodens udløb og frem til årsrapportens underskrivelse, der anses at kunne forrykke vurderingen af årsrapporten væsentligt.

LEDELSESBERETNING

LEDELSESHVERV

Bestyrelsens ledelseshverv i erhvervsdrivende virksomheder

BESTYRELSE

Tommy Pedersen, formand

Formand for bestyrelsen for:

Fondsmæglerselskabet Maj Invest A/S

Maj Invest Equity A/S

Maj Invest Holding A/S

Bodum Invest AG, Schweiz

Næstformand for bestyrelsen for:

Bodum Holding AG, Schweiz, med tilhørende et datterselskab

Bodum Land A/S

Løvenholm Fonden

Bestyrelsesmedlem i:

Jeudan A/S

Pharmacosmos Holding A/S

Direktør i:

TP Advisers ApS

LEDELSESBERETNING

Nils Bernstein

Bestyrelsesmedlem i:

Fondsmæglerselskabet Maj Invest A/S

Maj Bank A/S

Maj Invest Equity A/S

Maj Invest Holding A/S

Maria Helene Hjorth

Formand for bestyrelsen for:

Grandhood ApS

Monsenso A/S

Næstformand for bestyrelsen for:

Thylander Gruppen A/S

Bestyrelsesmedlem i:

Fondsmæglerselskabet Maj Invest A/S

Maj Invest Equity A/S

Maj Invest Holding A/S

Asetek A/S

Trifork Holding AG, Schweiz

Direktør i:

Nolu Holding ApS

LEDELSESBERETNING

Henrik Parkhøi

Bestyrelsesmedlem i:

Maj Bank A/S

Maj Invest Equity A/S

Maj Invest Singapore Private Ltd., Singapore

Maj Invest South America S.A., Peru

Investeringsforvaltningsselskabet SEBinvest A/S

Viceadministrerende direktør i:

Fondsmæglerselskabet Maj Invest A/S

Maj Invest Holding A/S

Jørgen Tang-Jensen

Formand for bestyrelsen for:

Strøjer Ler A/S

Strøjer Tegl A/S

Strøjer Tegl Systems A/S

Bestyrelsesmedlem i:

Fondsmæglerselskabet Maj Invest A/S

Maj Invest Equity A/S

Maj Invest Holding A/S

Rockwool International A/S

Villum Fonden

VKR Holding A/S

Øvrige hverv:

Tænk tanken Europa

LEDELSESBERETNING

Direktionens ledelseshverv

DIREKTION

Jeppe Christiansen

Formand for bestyrelsen for:

EMLIKA Holding ApS med tilhørende et datterselskab og et datterdatterselskab

Haldor Topsøe A/S

JEKC Holding ApS

Næstformand for bestyrelsen for:

Novo Nordisk A/S

Bestyrelsesmedlem i:

Bellabeat, Inc., USA

Kirkbi A/S

Novo Holdings A/S

Pluto Naturfonden

Randers Regnskov (Fonden for Randers Regnskov)

Administrerende direktør i:

Fondsmæglerselskabet Maj Invest A/S

Maj Invest Equity A/S

Maj Invest Holding A/S

Direktør i:

Det Kgl. Vajsenhus

Øvrige hverv:

Danish Microfinance Partners K/S, medlem af investeringskomité

LEDELSESBERETNING

Maj Invest Equity 4 K/S, medlem af investeringskomité

Maj Invest Equity 5 K/S, medlem af investeringskomité

Maj Invest Equity Southeast Asia II K/S, medlem af investeringskomité

Maj Invest Equity Vietnam I K/S, medlem af investeringskomité

Maj Invest Financial Inclusion Fund II K/S, medlem af investeringskomité

Maj Invest Financial Inclusion Fund III K/S, medlem af investeringskomité

ÅRSREGNSKAB

RESULTATOPGØRELSE OG TOTALINDKOMSTOPGØRELSE

| 1.000 kr. | Note | 2021 | 2020 |
|--|----------|---------------|---------------|
| Gebyrer og provisionsindtægter | 3, 10 | 88.443 | 82.086 |
| Afgivne gebyrer og provisionsudgifter | 3, 10 | (42.783) | (41.043) |
| Netto gebyrer og provisionsindtægter | 9 | 45.661 | 41.043 |
| Andre driftsindtægter | 4 | 4.761 | 7.662 |
| Udgifter til personale og administration | 5 | (40.945) | (40.176) |
| Af- og nedskrivninger på immaterielle og materielle aktiver | | (198) | (163) |
| Andre driftsudgifter | | - | (200) |
| Resultat af kapitalandele i tilknyttede virksomheder | | (0) | (2) |
| Resultat før finansielle poster | | 9.277 | 8.164 |
| Finansielle indtægter | 6, 9, 10 | 50 | 51 |
| Finansielle omkostninger | 7, 9, 10 | (365) | (205) |
| Kursreguleringer | 8, 9, 10 | 21.961 | (125) |
| Resultat før skat | | 30.924 | 7.885 |
| Skat | 11 | (2.010) | (1.795) |
| Årets resultat | | 28.914 | 6.091 |
| Anden totalindkomst | | | |
| Omregning af udenlandske enheder | | 2 | (4) |
| Anden totalindkomst i alt | | 2 | (4) |
| Årets totalindkomst i alt | | 28.917 | 6.087 |
| RESULTATDISPONERING | | | |
| Til disposition | | | |
| Årets resultat | | 28.914 | 6.091 |
| I alt til disposition | | 28.914 | 6.091 |
| Anvendelse af det til disposition værende beløb | | | |
| Foreslået udbytte | | 28.000 | 6.000 |
| Henlagt til "Reserve for nettoopskrivning efter indre værdis metode" | | 8 | 5 |
| Henlagt til egenkapital under "Overført resultat" | | 907 | 86 |
| I alt anvendt | | 28.914 | 6.091 |

ÅRSREGNSKAB

BALANCE

| 1.000 kr. | Note | 31.12.2021 | 31.12.2020 |
|--|------|---------------|---------------|
| AKTIVER | | | |
| Immaterielle anlægsaktiver | | | |
| Immaterielle aktiver | 12 | 1 | 122 |
| Immaterielle anlægsaktiver I alt | | 1 | 122 |
| Materielle anlægsaktiver | | | |
| Driftsmidler og inventar | 13 | 187 | 41 |
| Materielle anlægsaktiver I alt | | 187 | 41 |
| Tilgodehavender | | | |
| Tilgodehavender hos forvaltede fonde | | 20.273 | 2.947 |
| Andre tilgodehavender | 14 | 42 | 38 |
| Periodeafgrænsningsposter | 15 | 14.061 | 19.491 |
| Tilgodehavender I alt | | 34.376 | 22.475 |
| Værdipapirer og kapitalandele | | | |
| Obligationer til dagsværdi | 16 | 13.999 | 14.338 |
| Aktier m.v. | 17 | 449 | 414 |
| Kapitalandele i tilknyttede virksomheder | 18 | 1.012 | 930 |
| Værdipapirer og kapitalandele I alt | | 15.460 | 15.682 |
| Likvide beholdninger | | | |
| Tilgodehavender hos kreditinstitutter | 19 | 32.880 | 27.845 |
| Likvide beholdninger I alt | | 32.880 | 27.845 |
| Aktiver i alt | | 82.903 | 66.165 |

ÅRSREGNSKAB

BALANCE

| 1.000 kr. | Note | 31.12.2021 | 31.12.2020 |
|---|------|---------------|---------------|
| PASSIVER | | | |
| Egenkapital | | | |
| Aktiekapital | | 11.000 | 11.000 |
| Akkumulerede værdiændringer | | | |
| Akkumuleret valutakursregulering af udenlandske enheder | | (1) | (4) |
| Andre reserver | | | |
| Reserve for nettoopskrivning efter indre værdis metode | | 483 | 475 |
| Overført overskud eller underskud | | 8.459 | 7.553 |
| Foreslået udbytte | | 28.000 | 6.000 |
| Egenkapital i alt | | 47.941 | 25.024 |
| Hensatte forpligtelser | | | |
| Hensættelser til udskudt skat | | 4 | 26 |
| Hensatte forpligtelser i alt | | 4 | 26 |
| Gæld | | | |
| Aktuelle skatteforpligtelser | | 2.027 | 1.842 |
| Anden gæld | 21 | 9.454 | 5.331 |
| Periodeafgrænsningsposter | 22 | 23.477 | 33.943 |
| Gæld i alt | | 34.958 | 41.115 |
| Passiver i alt | | 82.903 | 66.165 |

Noter, hvortil der ikke henvises: 1, 2, 20, 23, 24, 25, 26 og 27.

ÅRSREGNSKAB

EGENKAPITALOPGØRELSE

2021

| 1.000 kr. | Aktie- kapital | Reserve for nettoopskriv- ning efter indre værdis- metode | Valutaom- regnings- reserve | Overført resultat | Foreslået udbytte | I alt |
|--|-------------------|---|-----------------------------------|----------------------|----------------------|---------------|
| Egenkapital ultimo 2020 | 11.000 | 475 | (4) | 7.553 | 6.000 | 25.024 |
| Periodens resultat | - | 8 | - | 28.907 | - | 28.914 |
| Anden totalindkomst Omregning af udenlandske enheder | - | - | 2 | - | - | 2 |
| Anden totalindkomst i alt | - | - | 2 | - | - | 2 |
| Periodens totalindkomst i alt | - | 8 | 2 | 28.907 | - | 28.917 |
| Transaktioner med ejere | | | | | | |
| Foreslået udbytte for 2021 | - | - | - | (28.000) | 28.000 | - |
| Udbetalt udbytte for 2020 | - | - | - | - | (6.000) | (6.000) |
| Egenkapital ultimo 2021 | 11.000 | 483 | (1) | 8.459 | 28.000 | 47.941 |

2020

| 1.000 kr. | Aktie- kapital | Reserve for nettoopskriv- ning efter indre værdis- metode | Valutaom- regnings- reserve | Overført resultat | Foreslået udbytte | I alt |
|--|-------------------|---|-----------------------------------|----------------------|----------------------|---------------|
| Egenkapital ultimo 2019 | 11.000 | 470 | - | 7.467 | 10.000 | 28.938 |
| Periodens resultat | - | 5 | - | 6.086 | - | 6.090 |
| Anden totalindkomst Omregning af udenlandske enheder | - | - | (4) | - | - | (4) |
| Anden totalindkomst i alt | - | - | (4) | - | - | (4) |
| Periodens totalindkomst i alt | - | 5 | (4) | 6.086 | - | 6.087 |
| Transaktioner med ejere | | | | | | |
| Foreslået udbytte 2020 | - | - | - | (6.000) | 6.000 | - |
| Udbetalt udbytte 2019 | - | - | - | - | (10.000) | (10.000) |
| Egenkapital ultimo 2020 | 11.000 | 475 | (4) | 7.553 | 6.000 | 25.024 |

Selskabets aktiekapital består af 11.000.000 stk. (2020: 11.000.000 stk.) aktier à kr. 1, i alt nominelt kr. 11.000.000 (2020: kr. 11.000.000). Ingen aktier er tillagt særlige rettigheder.

ÅRSREGNSKAB

NOTER

NOTE 1 Anvendt regnskabspraksis

GENERELT

Årsrapporten for Maj Invest Equity A/S er aflagt i overensstemmelse med lov om forvaltere af alternative investeringsfonde m.v., bekendtgørelse om generelle regler om årsrapport og revision for forvaltere af alternative investeringsfonde samt bekendtgørelse om finansielle rapporter for kreditinstitutter og fondsmæglerselskaber m.fl.

Den anvendte regnskabspraksis er uændret i forhold til sidste år.

Konsolidering

Maj Invest Equity A/S er et 100-pct.-ejet datterselskab af Maj Invest Holding A/S og indgår i koncernregnskabet for Maj Invest Holding A/S. Maj Invest Equity A/S har som følge heraf valgt ikke at aflægge koncernregnskab, jævnfør § 137 i bekendtgørelse om finansielle rapporter for kreditinstitutter og fondsmæglerselskaber m.fl.

Indregning og måling

Alle indtægter og udgifter, der vedrører regnskabsperioden, indregnes i resultatopgørelsen, uanset betalingstidspunktet.

Aktiver indregnes i balancen, når det er sandsynligt, at fremtidige økonomiske fordele vil tilflyde selskabet, og aktivets værdi kan måles pålideligt.

Forpligtelser indregnes i balancen, når det er sandsynligt, at fremtidige økonomiske fordele vil fragå selskabet, og forpligtelsens værdi kan måles pålideligt.

Ved første indregning måles aktiver og forpligtelser til kostpris. Efterfølgende måles aktiver og forpligtelser som beskrevet for hver enkelt regnskabspost.

Ved indregning og måling af aktiver og forpligtelser tages der hensyn til oplysninger, der fremkommer efter balancedagen, men inden regnskabet aflægges, som be- eller afkræfter forhold, som er opstået på balancedagen.

ÅRSREGNSKAB

NOTER

NOTE 1 fortsat

Fremmed valuta

Transaktioner i fremmed valuta omregnes til danske kroner efter transaktionsdagens kurser.

Monetære poster i en anden valuta end danske kroner omregnes til danske kroner efter lukkekursen for valutaen på balancedagen.

Ikke-monetære poster i en anden valuta end danske kroner, der er indregnet på basis af kostprisen, omregnes til danske kroner efter transaktionsdagens kurser.

Ikke-monetære poster i en anden valuta end danske kroner, der er indregnet på basis af dagsværdien, omregnes til danske kroner efter lukkekursen på balancedagen.

Valutakursreguleringer indregnes i resultatopgørelsen.

Koncerninterne transaktioner

Transaktioner mellem koncernens selskaber sker på markedsvilkår eller afregnes på basis af de faktiske omkostninger.

Skat

Skat af årets resultat, som består af årets aktuelle skat og årets udskudte skat, indregnes i resultatopgørelsen med den del, der kan henføres til årets resultat, og direkte på egenkapitalen med den del, der kan henføres til egenkapitaltransaktioner. Ændringer i udskudt skat som følge af ændringer i skattesatserne indregnes i resultatopgørelsen.

Der afsættes såvel aktuel skat som udskudt skat i de enkelte sambeskattede selskaber, der er omfattet af konsolidering. Selskabet er sambeskattet med samtlige koncernselskaber hjemmehørende i Danmark. Skatteeffekten af sambeskatningen fordeles på såvel overskud som underskud i de konsoliderede virksomheder i forhold til disses skattepligtige indkomster. De sambeskattede selskaber indgår i acontoskatteordningen.

ÅRSREGNSKAB

NOTER

NOTE 1 fortsat

Hensættelser til udskudt skat måles efter den balanceorienterede gældsmetode af alle midlertidige forskelle mellem regnskabsmæssige og skattemæssige værdier af aktiver og forpligtelser. Er den midlertidige forskel negativ, og er det sandsynligt, at den vil kunne udnyttes til at nedbringe den fremtidige skat, indregnes et udskudt skatteaktiv.

Udskudt skat måles efter gældende skatteregler og med den skattesats, der forventes at være gældende, når de midlertidige forskelle udlignes. Udskudte skatteaktiver og -forpligtelser præsenteres modregnet inden for samme juridiske enhed.

RESULTATOPGØRELSEN

Administrationsgebyrer

Administrationsgebyrer vedrører rådgivningshonorarer, der relaterer sig til de alternative investeringsfonde, som rådgives. Administrationsgebyrer periodiseres, i takt med at de optjenes, og indregnes i resultatopgørelsen med de beløb, der vedrører regnskabsperioden.

Performanceafhængige forvaltningshonorarer indtægtsføres og udgiftsføres, når forvaltningsydelsen er leveret, og selskabets ret til at modtage honoraret er højst sandsynlig.

Andre driftsindtægter

Andre driftsindtægter omfatter administrationshonorarer vedrørende de forvaltede alternative investeringsfonde. Andre driftsindtægter periodiseres, i takt med at de optjenes, og indregnes i resultatopgørelsen med de beløb, der vedrører regnskabsperioden.

Udgifter til personale og administration

Udgifter til personale og administration omfatter gager, pensioner og sociale omkostninger, husleje, it-omkostninger, advokat- og revisionshonorarer samt øvrige administrationsomkostninger. Omkostninger til ydelser og goder til ansatte, herunder ferieforpligtelse m.v., indregnes i takt med de ansattes præstation af de arbejdsydelser, der giver ret til de pågældende ydelser og goder.

ÅRSREGNSKAB

NOTER

NOTE 1 fortsat

Resultat af kapitalandele i tilknyttede virksomheder

Den forholdsmæssige andel af nettoresultatet for året i dattervirksomheder indregnes som resultat af kapitalandele i tilknyttede virksomheder.

Finansielle indtægter og omkostninger

Finansielle indtægter og omkostninger periodiseres og indregnes i resultatopgørelsen med de beløb, der vedrører regnskabsperioden.

Renter præsenteres brutto, således at negative renter af tilgodehavender hos kreditinstitutter og obligationer præsenteres under renteudgifter.

Kursreguleringer

Forskellen mellem værdipapirers dagsværdi og bogført værdi indregnes som kursreguleringer.

Præferenceafkast omfatter en andel af det afkast, der opstår ud over et aftalt niveau, og indregnes som kursreguleringer. Ikke-indregnede præferenceafkast omtales under "Eventualaktiver".

BALANCEN

AKTIVER

Immaterielle aktiver

Immaterielle aktiver består af it-software og måles til kostpris med fradrag for af- og nedskrivninger. Aktiverne afskrives lineært over den forventede brugstid eller den kontraktmæssigt bundne periode, som er fastsat til:

- It-software ⌚ 36 måneder

Materielle aktiver

Driftsmidler måles til kostpris med fradrag for af- og nedskrivninger. Aktiverne afskrives lineært over deres forventede brugstid, som er fastsat til:

- It-hardware ⌚ 36 måneder

ÅRSREGNSKAB

NOTER

NOTE 1 fortsat

Tilgodehavender hos forvaltede fonde

Tilgodehavender hos forvaltede fonde, der først forfalder efter regnskabsperiodens udløb, optages som tilgodehavender hos forvaltede fonde.

Andre tilgodehavender

Indtægter, der først forfalder efter regnskabsperiodens udløb, samt tilgodehavende renter optages som andre tilgodehavender. Væsentlige tilgodehavender, som forfalder mere end 12 måneder efter den periode, hvori de er optjent, tilbagediskonteres til nutidsværdi på balancetidspunktet. Den anvendte diskonteringsrate svarer til forrentningskravet af tilgodehavenderne.

Periodeafgrænsningsposter

Forudbetalte omkostninger vedrørende efterfølgende regnskabsperioder optages som periodeafgrænsningsposter. Periodeafgrænsningsposter måles til kostpris.

Værdipapirer

Værdipapirer måles til dagsværdien på balancedagen. Dagsværdien af unoterede kapitalandele fastsættes som den transaktionspris, der vil fremkomme ved en handel mellem uafhængige parter. Dagsværdien af kapitalandele i private equity-fonde opgøres til dagsværdien af de underliggende investeringer i overensstemmelse med the International Private Equity and Venture Capital Valuation Guidelines udarbejdet af the IPEV Board. Afregningsdagen anvendes som indregningsdato ved køb og salg af værdipapirer. Værdiændringer i perioden mellem handelsdatoen og afregningsdatoen indregnes som et finansielt aktiv eller en finansiell forpligtelse.

Kapitalandele i tilknyttede virksomheder

Kapitalandele i dattervirksomheder indregnes og måles efter den indre værdis metode. Den forholdsmæssige ejerandel af virksomhedens regnskabsmæssige indre værdi opgøres med udgangspunkt i dagsværdien af de identificerbare nettoaktiver på anskaffelsestidspunktet indregnes under posten kapitalandele i tilknyttede virksomheder.

Den samlede nettoopskrivning af kapitalandele i tilknyttede virksomheder henlægges via overskudsdisponeringen til reserve for nettoopskrivning efter indre værdis metode under egenkapitalens lovpligtige reserver. Reserver reduceres med udbyttebetalinger til moderselskabet og reguleres med andre egenkapitalbevægelser i dattervirksomhederne.

ÅRSREGNSKAB

NOTER

NOTE 1 fortsat

Valutakursreguleringer ved omregning af udenlandske enheder indregnes under anden totalindkomst.

Tilgodehavender hos kreditinstitutter

Tilgodehavender hos kreditinstitutter indregnes ved første indregning til dagsværdi og efterfølgende til amortiseret kostpris.

PASSIVER

Egenkapital

Foreslået udbytte indregnes som en forpligtelse på tidspunktet for vedtagelse på den ordinære generalforsamling (deklareringstidspunktet). Udbytte, som forventes udbetalt for året, vises som en særskilt post under egenkapitalen.

Anden gæld

Anden gæld måles til nettorealiseringsværdi.

Udgifter, der først forfalder efter regnskabsperiodens udløb, samt skyldige renter optages som anden gæld. Negativ dagsværdi af afledte finansielle instrumenter, herunder spothandler, indregnes som anden gæld.

Periodeafgrænsningsposter

Indtægter, der er modtaget før balancetidspunktet, men som vedrører efterfølgende regnskabsperioder, optages som periodeafgrænsningsposter. Periodeafgrænsningsposter måles til kostpris.

ÅRSREGNSKAB

NOTER

NOTE 2 Hoved- og nøgletal (5-års oversigt)

| 1.000 kr. | 2021 | 2020 | 2019 | 2018 | 2017 |
|--|----------|----------|----------|----------|----------|
| Netto gebyr- og provisionsindtægter | 45.661 | 41.043 | 34.643 | 38.117 | 45.148 |
| Udgifter til personale og administration | (40.945) | (40.176) | (42.596) | (42.430) | (36.402) |
| Resultat før finansielle poster | 9.277 | 8.164 | (656) | 4.227 | 21.436 |
| Årets resultat | 28.914 | 6.091 | 10.837 | 3.264 | 16.833 |
| Balance | | | | | |
| Egenkapital | 47.941 | 25.024 | 28.938 | 18.101 | 30.837 |
| Aktiver i alt | 82.903 | 66.165 | 59.816 | 60.301 | 68.795 |
| Nøgletal m.v. | | | | | |
| Kapitalprocent | 228,6% | 212,0% | 223,0% | 265,9% | 233,7% |
| Egenkapitalforrentning før skat | 84,8% | 29,2% | 45,5% | 17,4% | 96,2% |
| Egenkapitalforrentning efter skat | 79,3% | 22,6% | 46,1% | 13,9% | 75,1% |
| Gennemsnitligt antal medarbejdere | 19 | 19 | 18 | 18 | 16 |
| Antal fonde under forvaltning | 7 | 7 | 8 | 8 | 8 |
| Antal afdelinger under administration | 7 | 7 | 8 | 8 | 8 |
| Formue under administration (mio. kr.) | 5.618 | 4.754 | 5.322 | 4.891 | 6.600 |

Nøgletallene er udarbejdet i henhold til Finanstilsynets definitioner.

Kapitalprocent er beregnet som kapitalgrundlag divideret med det maksimale lovmæssige kapitalkrav.

ÅRSREGNSKAB

NOTER

| 1.000 kr. | 2021 | 2020 |
|--|-----------------|-----------------|
| NOTE 3 Administrationsgebyrer | | |
| Modtagne administrationsgebyrer | | |
| Maj Invest Equity 4 K/S | 8.275 | 8.305 |
| Maj Invest Equity 5 K/S | 34.925 | 37.788 |
| Private Equity Minorities I K/S | 3.000 | - |
| Maj Invest Equity Southeast Asia II K/S | 846 | 3.996 |
| Danish Microfinance Partners K/S | 3.131 | 4.562 |
| Maj Invest Financial Inclusion Fund II K/S | 9.634 | 9.628 |
| Maj Invest Financial Inclusion Fund III K/S | 28.632 | 17.808 |
| I alt modtagne administrationsgebyrer | 88.443 | 82.086 |
| Afgivne administrationsgebyrer | | |
| Maj Invest Equity 4 K/S | (4.137) | (4.153) |
| Maj Invest Equity 5 K/S | (17.463) | (18.894) |
| Maj Invest Equity Southeast Asia II K/S | (423) | (1.998) |
| Danish Microfinance Partners K/S | (1.566) | (2.281) |
| Maj Invest Financial Inclusion Fund II K/S | (4.817) | (4.814) |
| Maj Invest Financial Inclusion Fund III K/S | (14.377) | (8.904) |
| I alt afgivne administrationsgebyrer | (42.783) | (41.043) |
| I alt netto administrationsgebyrer | 45.661 | 41.043 |
| NOTE 4 Andre driftsindtægter | | |
| Modtagne administrationshonorarer | | |
| Maj Invest Equity 4 K/S | 919 | 923 |
| Maj Invest Equity Southeast Asia II K/S | 282 | 1.332 |
| Danish Microfinance Partners K/S | 348 | 507 |
| Maj Invest Financial Inclusion Fund II K/S | 3.211 | 3.209 |
| Modtagne administrationshonorarer i alt | 4.761 | 5.971 |
| Øvrige driftsindtægter | - | 1.691 |
| I alt andre driftsindtægter | 4.761 | 7.662 |

ÅRSREGNSKAB

NOTER

| 1.000 kr. | 2021 | 2020 |
|---|-----------------|-----------------|
| NOTE 5 Udgifter til personale og administration | | |
| Vederlag til bestyrelse: | | |
| Bestyrelse, fast vederlag | (300) | - |
| Bestyrelse, variabelt vederlag | - | - |
| I alt | (300) | - |
| Vederlag til direktion: | | |
| Direktion, fast løn | (3.165) | (3.423) |
| Direktion, variabel løn | (10) | (10) |
| I alt | (3.175) | (3.433) |
| Vederlag til andre væsentlige risikotagere: | | |
| Risikotagere, fast løn | (8.543) | (6.344) |
| Risikotagere, variabel løn | (408) | (160) |
| I alt | (8.950) | (6.504) |
| Personaleudgifter: | | |
| Lønninger | (10.720) | (9.966) |
| Pensioner | (890) | (1.508) |
| Udgifter til social sikring og afgifter baseret på lønsum | (3.536) | (3.130) |
| I alt | (15.145) | (14.605) |
| Øvrige administrationsudgifter | (13.375) | (15.634) |
| I alt udgifter til personale og administration | (40.945) | (40.176) |

Antal personer inklusive fratrådte i: Bestyrelse 5 (2020: 6), direktion 2 (2020: 2), andre væsentlige risikotagere 9 (2020: 8).

Oplysninger om ledelsesmedlemmers individuelle lønforhold kan forevises af chef for Jura & Compliance ved personligt fremmøde på selskabets kontor, Gammeltorv 18, 1457 København K. Oplysningerne kan forevises i en periode på mindst 10 år efter offentliggørelsen af nærværende årsrapport.

ÅRSREGNSKAB

NOTER

NOTE 5 fortsat

Direktionens investeringstilsagn/direktionskontrakt, hvortil der er knyttet performancebonus/carried interest.

| 2021 | Jeppe Christiansen | |
|--|--------------------|------------------|
| | Performance-bonus | Carried interest |
| - = Intet tilsagn eller ikke omfattet + = omfattet af ordningen | | |
| Maj Invest Equity 4 K/S | - | + |
| Maj Invest Equity 5 K/S | - | + |
| Danish Microfinance Partners K/S | - | - |
| Maj Invest Equity Southeast Asia II K/S | - | + |
| Maj Invest Financial Inclusion Fund II K/S | - | + |
| Maj Invest Financial Inclusion Fund III K/S | - | + |

| 2020 | Jeppe Christiansen | | Erik Holm | |
|--|--------------------|------------------|-------------------|------------------|
| | Performance-bonus | Carried interest | Performance-bonus | Carried interest |
| - = Intet tilsagn eller ikke omfattet + = omfattet af ordningen | | | | |
| LD Equity 3 K/S | + | - | + | - |
| Maj Invest Equity 4 K/S | - | + | - | + |
| Maj Invest Equity 5 K/S | - | + | - | + |
| Danish Microfinance Partners K/S | - | - | - | - |
| Maj Invest Equity Southeast Asia II K/S | - | + | - | + |
| Maj Invest Financial Inclusion Fund II K/S | - | + | - | + |
| Maj Invest Financial Inclusion Fund III K/S | - | + | - | - |

| | | |
|--|-------------|-------------|
| | 2021 | 2020 |
|--|-------------|-------------|

Antal beskæftigede

Gennemsnitligt antal beskæftigede omregnet til fuldtidsbeskæftigede

19

19

Honorar til generalforsamlingsvalgt revisor

Lovpligtig revision af årsregnskabet

(54)

(53)

I alt honorar til generalforsamlingsvalgt revisor

(54)

(53)

ÅRSREGNSKAB

NOTER

| 1.000 kr. | 2021 | 2020 |
|---|---------------|--------------|
| NOTE 6 Finansielle Indtægter | | |
| Tilgodehavender hos kreditinstitutter | 0 | 1 |
| Obligationer | 50 | 50 |
| Øvrige renteindtægter | - | 0 |
| I alt finansielle Indtægter | 50 | 51 |
| NOTE 7 Finansielle omkostninger | | |
| Afgivne gebyrer kreditinstitutter | (9) | (12) |
| Afgivne gebyrer øvrige | (1) | (1) |
| Negative renter fra kreditinstitutter | (143) | (93) |
| Negative renter fra obligationsbeholdning | (16) | (18) |
| Øvrige renteudgifter | (196) | (81) |
| I alt finansielle omkostninger | (365) | (205) |
| NOTE 8 Kursreguleringer | | |
| Obligationer | (79) | (68) |
| Aktier m.v. | 22.019 | (2) |
| Valuta | 21 | (55) |
| I alt kursreguleringer | 21.961 | (125) |

ÅRSREGNSKAB

NOTER

| 1.000 kr. | 2021 | 2020 |
|---|----------------|----------------|
| NOTE 9 Aktivitetsopdeling på forretningsområder | | |
| Netto administrationsgebyrer | | |
| Equity | 24.600 | 23.046 |
| Equity International | 21.061 | 17.997 |
| I alt netto administrationsgebyrer | 45.661 | 41.043 |
| Netto finansielle Indtægter | | |
| Equity | (109) | - |
| Treasury | (205) | (154) |
| I alt netto finansielle Indtægter | (314) | (154) |
| Kursreguleringer | | |
| Equity | 22.000 | - |
| Treasury | (39) | (125) |
| I alt kursreguleringer | 21.961 | (125) |
| NOTE 10 Geografisk opdeling af aktiviteter | | |
| Alle selskabets kunder er hjemmehørende i Danmark. | | |
| NOTE 11 Skat | | |
| Beregnet skat af årets indkomst | (2.027) | (1.842) |
| Efterregulering af tidligere års beregnet skat | (4) | 14 |
| Udskudt skat | 22 | 33 |
| I alt skat | (2.010) | (1.795) |
| Effektiv skatteprocent | | |
| Aktuel skatteprocent | 22,0% | 22,0% |
| Efterregulering af tidligere års beregnet skat | 0,0% | (0,2%) |
| Regulering for resultat af kapitalandele i tilknyttede virksomheder | 0,0% | 0,0% |
| Regulering for ikke-skattemæssige poster | (15,5%) | 0,9% |
| I alt effektiv skatteprocent | 6,5% | 22,8% |

ÅRSREGNSKAB

NOTER

| 1.000 kr. | 31.12.2021 | 31.12.2020 |
|---|---------------|---------------|
| NOTE 12 Immaterielle aktiver | | |
| Samlet anskaffelsespris primo | 601 | 601 |
| Samlet anskaffelsespris ultimo | 601 | 601 |
| Af- og nedskrivninger primo | (479) | (342) |
| Årets afskrivninger | (121) | (137) |
| Af- og nedskrivninger ultimo | (600) | (479) |
| Bogført værdi ultimo | 1 | 122 |
| Bogført værdi primo | 122 | 259 |
| NOTE 13 Driftsmidler og inventar | | |
| Samlet anskaffelsespris primo | 98 | 78 |
| Tilgang | 223 | 21 |
| Samlet anskaffelsespris ultimo | 321 | 98 |
| Af- og nedskrivninger primo | (57) | (30) |
| Årets afskrivninger | (77) | (26) |
| Af- og nedskrivninger ultimo | (134) | (57) |
| Bogført værdi ultimo | 187 | 41 |
| Bogført værdi primo | 41 | 47 |
| NOTE 14 Andre tilgodehavender | | |
| Forskellige debitorer | 4 | 0 |
| Tilgodehavende renter | 38 | 38 |
| I alt andre tilgodehavender | 42 | 38 |
| Under i alt andre tilgodehavender indgår mellemværende med tilknyttede virksomheder med | - | - |
| NOTE 15 Periodeafgrænsningsposter | | |
| Forudbetalte forvaltningshonorarer | 12.745 | 18.078 |
| Forudbetalte omkostninger | 1.315 | 1.413 |
| I alt periodeafgrænsningsposter | 14.061 | 19.491 |

ÅRSREGNSKAB

NOTER

| 1.000 kr. | 31.12.2021 | 31.12.2020 |
|---|---------------|---------------|
| NOTE 16 Obligationer til dagsværdi | | |
| Andre realkreditobligationer | 13.999 | 14.338 |
| I alt obligationer til dagsværdi | 13.999 | 14.338 |
| Renterisiko | 14 | 66 |
| NOTE 17 Aktier m.v. til dagsværdi | | |
| Unoterede aktier | 449 | 414 |
| I alt aktier m.v. til dagsværdi | 449 | 414 |
| NOTE 18 Kapitalandele i tilknyttede virksomheder | | |
| Samlet anskaffelsespris primo | 776 | 776 |
| Tilgang | 80 | - |
| Samlet anskaffelsespris ultimo | 856 | 776 |
| Op- og nedskrivninger primo | 154 | 159 |
| Valutakursregulering | 2 | (3) |
| Årets resultat | (0) | (2) |
| Op- og nedskrivninger ultimo | 156 | 154 |
| Bogført værdi ultimo | 1.012 | 930 |
| Bogført værdi primo | 930 | 935 |
| NOTE 19 Tilgodehavender hos kreditinstitutter | | |
| Tilgodehavender på anfordring | 32.880 | 27.845 |
| I alt tilgodehavender hos kreditinstitutter | 32.880 | 27.845 |

NOTE 20 Eventualaktiver

Maj Invest Equity A/S har indgået en række investeringsrådgivningsaftaler, som indebærer betaling af et performanceafhængigt præferenceafkast. Dette indebærer, at når der opnås et afkast ud over et aftalt niveau, kan selskabet indtjene en andel af afkastet ud over dette niveau som performanceafhængigt præferenceafkast. Disse honorarer opgøres typisk kvartalsvis og kan forfalde til kvartalsvis betaling også, dog således at der ikke betales mere, end der er sikkerhed for, at selskabet vil erhverve ret til.

ÅRSREGNSKAB

NOTER

NOTE 20 fortsat

Pr. 31. december 2021 kan det performanceafhængige præferenceafkast, som selskabet endnu ikke har erhvervet ret til, opgøres til ca. 79 mio. kr. (pr. 31. december 2020: ca. 55 mio. kr.) efter reservation af forpligtelser.

| 1.000 kr. | 31.12.2021 | 31.12.2020 |
|--|--------------|--------------|
| NOTE 21 Anden gæld | | |
| Forskellige kreditorer | 6.411 | 598 |
| Skyldige renter og provision | 103 | 89 |
| Øvrige passiver | 2.940 | 4.644 |
| I alt anden gæld | 9.454 | 5.331 |
| Under i alt anden gæld indgår mellemværende med tilknyttede virksomheder med | 3.560 | 50 |

NOTE 22 Periodeafgrænsningsposter

Alle periodeafgrænsningsposterne vedrører forudbetalte forvaltningshonorarer.

NOTE 23 Eventualforpligtelser

| | | |
|--|------------|------------|
| Andre eventualforpligtelser | | |
| Øvrige forpligtelser (tilsagn om investering i kapitalfonde) | 175 | 170 |
| I alt andre eventualforpligtelser | 175 | 170 |

Andre forpligtende aftaler

Maj Invest Holding A/S har indgået en aftale om leje af lokalerne Gammeltorv 18, som selskabet betaler en andel af. Aftalen kan opsiges af hver af parterne med seks måneders varsel.

Selskabet er fællesregistreret for moms og lønsumsafgift med moderselskabet, Maj Invest Holding A/S, samt søsterselskaberne Fondsmæglerselskabet Maj Invest A/S og Maj Bank A/S og hæfter solidarisk herfor. Selskabet indgår i sambeskatning med samtlige koncernselskaber hjemmehørende i Danmark.

ÅRSREGNSKAB

NOTER

NOTE 23 fortsat

Som datterselskab hæfter selskabet ubegrænset og solidarisk med de øvrige selskaber i sambeskatningen for danske selskabsskatter og kildeskatter på udbytte, renter og royalties inden for sambeskatningskredsen. For 2021 er der en aktuel skatteforpligtelse på 7.446 tkr. inden for sambeskatningskredsen (pr. 31. december 2020 var der en aktuel skatteforpligtelse på 677 tkr. Vedrørende tidligere år var der herudover et aktuelt skatteaktiv på 422 tkr. inden for sambeskatningskredsen).

NOTE 24 Kapitalgrundlag

Selskabets kapitalgrundlag er fastsat i henhold til lov om forvaltere af alternative investeringsfonde m.v. Selskabet opfylder begge kapitalgrundlagskrav, henholdsvis kravet om 25 % af foregående års faste omkostninger samt kravet om en startkapital på 125.000 EUR tillagt en forøgelse af kapitalgrundlaget med 0,02 % af den del af de forvaltede alternative investeringsfondsporteføljer, der overstiger 250 mio. EUR.

I opgørelsen af minimumskapitalkravet indgår ligeledes det påkrævede risikotillæg vedrørende erstatningsansvar som følge af pligtforsømmelse.

| 1.000 kr. | 31.12.2021 | 31.12.2020 |
|--|---------------|---------------|
| Egenkapital | 47.941 | 25.024 |
| I alt egentlig kernekapital før primære fradrag | 47.941 | 25.024 |
| Primære fradrag | | |
| Foreslået udbytte | (28.000) | (6.000) |
| Immaterielle aktiver | (1) | (122) |
| Forsigtighedsbaseret værdiansættelse | (15) | (15) |
| I alt egentlige kernekapitalposter efter primære fradrag | 19.925 | 18.887 |
| I alt kernekapital efter primære fradrag | 19.925 | 18.887 |
| I alt justeret kapitalgrundlag | 19.925 | 18.887 |
| Kapitalkrav | | |
| Lovmæssigt kapitalkrav | 8.715 | 8.909 |
| Aktuelt kapitalgrundlag | 19.925 | 18.887 |
| Kapitaloverdækning | 11.210 | 9.979 |

ÅRSREGNSKAB

NOTER

| 1.000 kr. | Virksomhedens aktivitet | Ejerandel | Egenkapital | Resultat efter skat |
|--|-------------------------|-----------|-------------|---------------------|
| NOTE 25 Koncernoversigt | | | | |
| Konsoliderede dattervirksomheder | | | | |
| LDE 1 ApS under frivillig likvidation, København | Uden driftsaktivitet | 100% | 463 | 28 |
| LDE 2 ApS under frivillig likvidation, København | Uden driftsaktivitet | 100% | 193 | (12) |
| LDE 3 ApS under frivillig likvidation, København | Uden driftsaktivitet | 100% | 177 | (12) |
| MIE SEA II GP ApS, København | Komplementar | 100% | 77 | 4 |
| MIFIF III GP ApS, København | Komplementar | 100% | 22 | (8) |
| MIFIN GP ApS, København* | Uden driftsaktivitet | 100% | 40 | - |
| PE Minorities GP ApS, København** | Komplementar | 100% | 40 | - |

*Egenkapital og resultat er baseret på et urevideret regnskab, da første regnskabsperiode er fra 17. september 2021 til 31. december 2022.

**Egenkapital og resultat er baseret på et urevideret regnskab, da første regnskabsperiode er fra 25. oktober 2021 til 31. december 2022.

Egenkapital og resultat er baseret på virksomhedernes seneste godkendte årsrapport.

NOTE 26 Nærtstående parter og ejerforhold

Bestemmende indflydelse

Maj Invest Holding A/S, Gammeltorv 18, 1457 København K, har bestemmende indflydelse i selskabet.

Koncerninterne transaktioner

Der er indgået aftaler vedrørende administrative opgaver med Maj Invest Holding A/S. Aftalerne er indgået i relation til private equity-fonde og udgjorde 4,8 mio. kr. i regnskabsåret.

Der er indgået aftaler om rådgivningshonorarer med Fondsmæglerselskabet Maj Invest A/S. Aftalerne relaterer sig til de alternative investeringsfonde, som rådgives, og udgjorde 42,8 mio. kr. i regnskabsåret.

Selskabet har indgået forvaltningsaftaler med enkelte private equity-fonde, hvor forvaltningshonorarerne viderefregnes via datterselskaberne MIE SEA II GP ApS, MIFIF III GP ApS og PE Minorities GP ApS. Honorarerne forbundet med disse forvaltningsaftaler udgjorde i regnskabsåret 32,5 mio. kr.

Ydelserne afregnes på markedsvilkår.

ÅRSREGNSKAB

NOTER

NOTE 26 fortsat

Øvrige nærtstående parter

Selskabets nærtstående parter omfatter bestyrelse og direktion samt disse personers familiemedlemmer. Nærtstående parter omfatter endvidere selskaber, hvori førnævnte personer har væsentlige interesser.

Direktionen deltager som specialkommanditister i en eller flere private equity-fonde, som selskabet er rådgiver for, og på lige vilkår med de øvrige specialkommanditister.

Bestyrelsen samt direktionen og/eller selskaber, der er nærtstående til disse, ejer aktier i moderselskabet, Maj Invest Holding A/S.

Selskabet har ikke ydet lån eller stillet pant, kaution eller garantier for direktion eller bestyrelse, disse personers familiemedlemmer eller selskaber, som de har væsentlige interesser i.

Der har i året ikke været usædvanlige transaktioner med nærtstående parter.

Ejerforhold

Selskabet er et 100-pct.-ejt datterselskab af Maj Invest Holding A/S, København. Årsrapporten for Maj Invest Equity A/S indgår som en del af koncernregnskabet for Maj Invest Holding A/S.

NOTE 27 Finansielle instrumenter og risici

Målsætninger og risikopolitikker

Bestyrelsen og direktionen har fastsat retningslinjer for typer af risici, som selskabet kan blive eksponeret over for. Disse retningslinjer indeholder identifikation, styring, kontrol og rapportering af risici. Retningslinjerne er understøttet af en række forretningsgange og procedurer. Bestyrelsen har herudover fastsat en række politikker inden for blandt andet likviditet, forsikringsmæssig afdækning af risici samt operationelle risici. Retningslinjerne og de fastsatte politikker er understøttet af en række forretningsgange og procedurer. Samlet udgør de selskabets risikopolitik. Risikopolitikken indeholder en decentral identifikation af risici på forskellige niveauer i selskabet, således at der løbende kan foretages en vurdering af mulige konsekvenser samt sikres, at selskabets kapitalforhold til enhver tid er i overensstemmelse med lovgivningens krav og identificerede risici.

ÅRSREGNSKAB

NOTER

NOTE 27 fortsat

Markeds- og likviditetsrisici

Selskabets markedsrisici er relateret til placering af selskabets overskudslikviditet og honorarer modtaget i valuta. Bestyrelsen har fastsat overordnede rammer vedrørende markedsrisiko for de områder, der må ageres inden for.

Rammerne for placering af selskabets likviditet er fastsat således, at der er størst rammer, hvor risikoen anses for at være mindst, og mindre rammer for mindre likvide placeringer og/eller placeringer med større kreditrisiko. Dette er yderligere kombineret med de af bestyrelsen fastsatte positivlister for godkendte finansielle institutioner og lande.

Eksponeringer uden for disse positivlister har en højere risikovægt samt en lavere investeringsramme end eksponeringer inden for positivlisterne. Dette er med til at reducere markedsrisiciene samt sikre et likviditetsberedskab i form af en større andel af værdipapirer, der er let realiserbare.

Likviditetsrisici

Selskabets likviditet skal til enhver tid være forsvarlig. Der er fastsat rammer for, hvor stor en del af selskabets likviditet der må placeres på aftaleindlån, samt fastsat en maksimal ramme for bindingsperioden. Likviditetsrisici anses for at være ubetydelige grundet den generelt store overskudslikviditet.

Renterisici

Renterisici er afledt af placeringer af selskabets likviditet i form af eksponeringer på obligationsmarkederne. Bestyrelsen har fastsat en maksimal ramme for selskabets renterisici. Selskabet har aktuelt en kort placering, hvorfor renterisiciene befinder sig på et beskedent niveau i forhold til såvel selskabets egenkapital som kapitalgrundlag.

I den løbende styring og overvågning af renterisici anvendes en varighedsmodel baseret på Finanstilsynets retningslinjer.

ÅRSREGNSKAB

NOTER

| Renterisici | 31.12.2021 | 31.12.2020 |
|-------------|------------|------------|
|-------------|------------|------------|

NOTE 27 fortsat

| | | |
|-------------------------------------|------|------|
| Renterisici (1.000 kr.) | 14 | 66 |
| I procent af egenkapital ultimo | 0,0% | 0,3% |
| I procent af kapitalgrundlag ultimo | 0,1% | 0,3% |

Aktierisici

Rammerne for aktierisici er begrænset til kapitalandele i private equity-fonde, som koncernen er rådgiver for, samt øvrige koncernselskaber med aktiviteter inden for private equity-området.

Selskabets beholdning af kapitalandele fremgår af følgende tabel.

| Aktier m.v. til dagsværdi | 31.12.2021 | | | 31.12.2020 | | |
|--|------------|------------------------------|----------------------------------|------------|------------------------------|----------------------------------|
| | 1.000 kr. | I pct. af egenkapital ultimo | I pct. af kapitalgrundlag ultimo | 1.000 kr. | I pct. af egenkapital ultimo | I pct. af kapitalgrundlag ultimo |
| Unoterede aktier i koncernselskaber | 2 | 0,0% | 0,0% | 2 | 0,0% | 0,0% |
| Andele i private equity-fonde | 447 | 0,9% | 2,2% | 412 | 1,6% | 2,2% |
| Aktier m.v. til dagsværdi i alt | 449 | 0,9% | 2,3% | 414 | 1,7% | 2,2% |

Valutarisici

Valutarisici relaterer sig til selskabets bankindeståender, honorarer fra private equity-fonde, som selskabet rådgiver, samt kapitalandele i private equity-fonde, som selskabet rådgiver.

Der er fastsat rammer for uafdækkede valutapositioner. Herudover er der fastsat en ramme for positioner i valuta kombineret med valutaafdækning. Hermed sikres en øvre grænse for, hvor meget positioner i valuta kan udgøre, selvom valutarisiciene afdækkes.

Som følge af den af Danmark førte fastkurspolitik over for euro er der ikke fastsat rammer for euro.

ÅRSREGNSKAB

NOTER

NOTE 27 fortsat

Selskabets valutarisici fremgår af nedenstående tabel.

| Valutarisici | 31.12.2021 | 31.12.2020 |
|-------------------------------------|------------|------------|
| Valutarisici (1.000 kr.) *) | 433 | 65 |
| I procent af ultimo egenkapital | 0,9% | 0,3% |
| I procent af ultimo kapitalgrundlag | 2,2% | 0,3% |

*) Ændring på 2,25% for EUR og 12% for øvrige valutaer.

Kreditrisici

Fondene, som selskabet forvalter, betaler forud, bortset fra en enkelt fond, der betaler bagud. Nyetablerede fonde, der er i en opstartsperiode, betaler ligeledes bagud. Kreditrisikoen på fondene anses for at være begrænset.

Selskabets øvrige kreditrisici relaterer sig til markeds- og likviditetsmæssige dispositioner.

Selskabets kreditrisici er underlagt nogle af bestyrelsen fastsatte rammer, som gælder på koncernniveau. Størrelsen af selskabets kreditrisici er beskeden, både hvad angår enkelt-engagementer og den samlede krediteksponering.

Rapportering og overvågning af risici

Selskabets finansielle positioner registreres i et standard porteføljesystem. Der er investeret betydelige ressourcer i it-systemerne til styring og identifikation af risici, således at der løbende kan ske en overvågning og kontrol af risici.

Kontrol, afstemning og bogføring foretages på daglig basis i it-systemet og mod selskabets økonomisystem. Afstemningerne omfatter registrering af handlerne mod de forretninger, som afvikles, og mod selskabets depot i ekstern bank samt bankkonti.

Herudover foretages periodisk kontrol af priserne på de positioner, som selskabet har med eksterne parter i form af depotbank, børser eller lignende.

ÅRSREGNSKAB

NOTER

NOTE 27 fortsat

Baseret på oplysninger fra porteføljestyringssystemet samt egne udtræk fra økonomisystemet rapporterer Regnskab & Risikostyring løbende til selskabets direktion om de samlede markeds- og kreditrisici samt selskabets likviditet. Kvartalsvist rapporteres der til bestyrelsen.

PÅTEGNINGER

LEDELSESPÅTEGNING

Bestyrelsen og direktionen har dags dato behandlet og godkendt årsrapporten for Maj Invest Equity A/S for perioden 1. januar 2021 – 31. december 2021.

Bestyrelsen og direktionen erklærer, at det er vores opfattelse, at

- Årsrapporten er aflagt i overensstemmelse med lovgivningens krav.
- Årsregnskabet giver et retvisende billede af virksomhedens aktiver og passiver, finansielle stilling pr. 31. december 2021 samt resultatet.
- Ledelsesberetningen indeholder en retvisende redegørelse for udviklingen i virksomhedens aktiviteter og økonomiske forhold samt en beskrivelse af de væsentligste risici og usikkerhedsfaktorer, som virksomheden kan påvirkes af.

Årsrapporten indstilles til generalforsamlingens godkendelse.

DIREKTION

København, den 7. marts 2022



Jeppe Christiansen
Administrerende direktør

BESTYRELSE

København, den 7. marts 2022



Tommy Pedersen
Formand



Maria Helene Hjorth



Jørgen Tang-Jensen



Nils Bernstein



Henrik Parkhøj

PÅTEGNINGER

DEN UAFHÆNGIGE REVISORS REVISIONSPÅTEGNING

Til kapitalejerne i Maj Invest Equity A/S

Konklusion

Vi har revideret årsregnskabet for Maj Invest Equity A/S for regnskabsåret 1. januar – 31. december 2021, der omfatter resultatopgørelse og totalindkomstopgørelse, balance, egenkapitalopgørelse og noter, herunder anvendt regnskabspraksis. Årsregnskabet udarbejdes efter lov om forvaltere af alternative investeringsfonde m.v.

Det er vores opfattelse, at årsregnskabet giver et retvisende billede af selskabets aktiver, passiver og finansielle stilling pr. 31. december 2021 samt af resultatet af selskabets aktiviteter for regnskabsåret 1. januar – 31. december 2021 i overensstemmelse med lov om forvaltere af alternative investeringsfonde m.v.

Grundlag for konklusion

Vi har udført vores revision i overensstemmelse med internationale standarder om revision og de yderligere krav, der er gældende i Danmark. Vores ansvar ifølge disse standarder og krav er nærmere beskrevet i revisionspåtegningens afsnit "Revisors ansvar for revisionen af årsregnskabet". Det er vores opfattelse, at det opnåede revisionsbevis er tilstrækkeligt og egnet som grundlag for vores konklusion.

Uafhængighed

Vi er uafhængige af selskabet i overensstemmelse med International Ethics Standards Board for Accountants' internationale retningslinjer for revisors etiske adfærd (IESBA Code) og de yderligere etiske krav, der er gældende i Danmark, ligesom vi har opfyldt vores øvrige etiske forpligtelser i henhold til disse krav og IESBA Code.

Ledelsens ansvar for årsregnskabet

Ledelsen har ansvaret for udarbejdelsen af et årsregnskab, der giver et retvisende billede i overensstemmelse med lov om forvaltere af alternative investeringsfonde m.v. Ledelsen har endvidere ansvaret for den interne kontrol, som ledelsen anser for nødvendig for at udarbejde et årsregnskab uden væsentlig fejlinformation, uanset om denne skyldes besvigelser eller fejl.

Ved udarbejdelsen af årsregnskabet er ledelsen ansvarlig for at vurdere selskabets evne til at fortsætte driften; at oplyse om forhold vedrørende fortsat drift, hvor dette er relevant; samt at udarbejde årsregnskabet på grundlag af regnskabsprincippet om fortsat drift, medmindre ledelsen enten har til hensigt at likvidere selskabet, indstille driften eller ikke har andet realistisk alternativ end at gøre dette.

PÅTEGNINGER

Revisors ansvar for revisionen af årsregnskabet

Vores mål er at opnå høj grad af sikkerhed for, om årsregnskabet som helhed er uden væsentlig fejlinformation, uanset om denne skyldes besvigelser eller fejl, og at afgive en revisionspåtegning med en konklusion. Høj grad af sikkerhed er et højt niveau af sikkerhed, men er ikke en garanti for, at en revision, der udføres i overensstemmelse med internationale standarder om revision og de yderligere krav, der er gældende i Danmark, altid vil afdække væsentlig fejlinformation, når sådan findes. Fejlinformationer kan opstå som følge af besvigelser eller fejl og kan betragtes som væsentlige, hvis det med rimelighed kan forventes, at de enkeltvis eller samlet har indflydelse på de økonomiske beslutninger, som regnskabsbrugere træffer på grundlag af årsregnskabet.

Som led i en revision, der udføres i overensstemmelse med internationale standarder om revision og de yderligere krav, der er gældende i Danmark, foretager vi faglige vurderinger og opretholder professionel skepsis under revisionen. Herudover:

- Identificerer og vurderer vi risikoen for væsentlig fejlinformation i årsregnskabet, uanset om denne skyldes besvigelser eller fejl, udformer og udfører revisionshandlinger som reaktion på disse risici samt opnår revisionsbevis, der er tilstrækkeligt og egnet til at danne grundlag for vores konklusion. Risikoen for ikke at opdage væsentlig fejlinformation forårsaget af besvigelser er højere end ved væsentlig fejlinformation forårsaget af fejl, idet besvigelser kan omfatte sammensværgelser, dokumentfalsk, bevidste udeladelser, vildledning eller tilsidesættelse af intern kontrol.
- Opnår vi forståelse af den interne kontrol med relevans for revisionen for at kunne udforme revisionshandlinger, der er passende efter omstændighederne, men ikke for at kunne udtrykke en konklusion om effektiviteten af selskabets interne kontrol.
- Tager vi stilling til, om den regnskabspraksis, som er anvendt af ledelsen, er passende, samt om de regnskabsmæssige skøn og tilknyttede oplysninger, som ledelsen har udarbejdet, er rimelige.
- Konkluderer vi, om ledelsens udarbejdelse af årsregnskabet på grundlag af regnskabsprincippet om fortsat drift er passende, samt om der på grundlag af det opnåede revisionsbevis er væsentlig usikkerhed forbundet med begivenheder eller forhold, der kan skabe betydelig tvivl om selskabets evne til at fortsætte driften. Hvis vi konkluderer, at der er en væsentlig usikkerhed, skal vi i vores revisionspåtegning gøre opmærksom på oplysninger herom i årsregnskabet eller, hvis sådanne oplysninger ikke er tilstrækkelige, modificere vores konklusion. Vores konklusion er baseret på det revisionsbevis, der er opnået frem til datoen for vores revisionspåtegning. Fremtidige begivenheder eller forhold kan dog medføre, at selskabet ikke længere kan fortsætte driften.

PÅTEGNINGER

- Tager vi stilling til den samlede præsentation, struktur og indhold af årsregnskabet, herunder noteoplysningerne, samt om årsregnskabet afspejler de underliggende transaktioner og begivenheder på en sådan måde, at der gives et retvisende billede heraf.

Vi kommunikerer med den øverste ledelse om bl.a. det planlagte omfang og den tidsmæssige placering af revisionen samt betydelige revisionsmæssige observationer, herunder eventuelle betydelige mangler i intern kontrol, som vi identificerer under revisionen.

Udtalelse om ledelsesberetningen

Ledelsen er ansvarlig for ledelsesberetningen.

Vores konklusion om årsregnskabet omfatter ikke ledelsesberetningen, og vi udtrykker ingen form for konklusion med sikkerhed om ledelsesberetningen.

I tilknytning til vores revision af årsregnskabet er det vores ansvar at læse ledelsesberetningen og i den forbindelse overveje, om ledelsesberetningen er væsentligt inkonsistent med årsregnskabet eller vores viden opnået ved revisionen eller på anden måde synes at indeholde væsentlig fejlinformation.

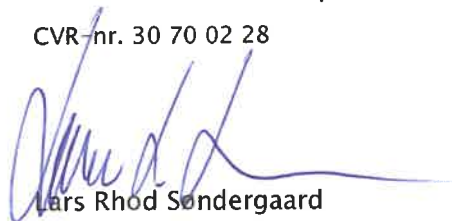
Vores ansvar er derudover at overveje, om ledelsesberetningen indeholder krævede oplysninger i henhold til lov om forvaltere af alternative investeringsfonde m.v.

Baseret på det udførte arbejde er det vores opfattelse, at ledelsesberetningen er i overensstemmelse med årsregnskabet og er udarbejdet i overensstemmelse med krav i lov om forvaltere af alternative investeringsfonde m.v. Vi har ikke fundet væsentlig fejlinformation i ledelsesberetningen.

København, den 7. marts 2022

EY Godkendt Revisionspartnerselskab

CVR-nr. 30 70 02 28



Lars Rhod Søndergaard
statsaut. revisor
mne28632



Rasmus Berntsen
statsaut. revisor
mne35461



MAJ
INVEST
EQUITY

MAJ INVEST EQUITY A/S
Gammeltorv 18
1457 København K
Tlf. 33 38 73 00
majinvest.com