



M.J. Grønbech & Sønner Holding A/S

Meterbuen 27 C
2740 Skovlunde
CVR-nr. 43292668

Årsrapport 2024

Godkendt på selskabets generalforsamling, den
21.05.2025

Peter Grubert
Dirigent

Indhold

Virksomhedsoplysninger	2
Ledespåtegning	3
Den uafhængige revisors revisionspåtegning	4
Ledelsesberetning	7
Koncernens resultatopgørelse for 2024	19
Koncernens balance pr. 31.12.2024	20
Koncernens egenkapitalopgørelse for 2024	24
Koncernens pengestrømsopgørelse for 2024	25
Koncernens noter	27
Modervirksomhedens resultatopgørelse for 2024	36
Modervirksomhedens balance pr. 31.12.2024	37
Modervirksomhedens egenkapitalopgørelse for 2024	39
Modervirksomhedens noter	40
Anvendt regnskabspraksis	44

Virksomhedsoplysninger

Virksomhed

M.J. Grønbech & Sønner Holding A/S

Meterbuen 27 C

2740 Skovlunde

CVR-nr.: 43292668

Hjemsted: Ballerup

Regnskabsår: 01.01.2024 - 31.12.2024

Bestyrelse

Jacob Wilhelm Trock, formand

Lars Mikkeltaard-Jensen

Peter Grubert

Marlene Nørgaard Carolus

Direktion

Ole Jess Bandholtz Røsdahl, direktør

Revisor

Deloitte Statsautoriseret Revisionspartnerselskab

Weidekampsgade 6

2300 København S

Ledelsespåtegning

Bestyrelsen og direktionen har dags dato behandlet og godkendt årsrapporten for regnskabsåret 01.01.2024 - 31.12.2024 for M.J. Grønbech & Sønner Holding A/S.

Årsrapporten aflægges i overensstemmelse med årsregnskabsloven.

Det er vores opfattelse, at koncernregnskabet og årsregnskabet giver et retvisende billede af koncernens og selskabets aktiver, passiver og finansielle stilling pr. 31.12.2024 samt af resultatet af koncernens og selskabets aktiviteter og koncernens pengestrømme for regnskabsåret 01.01.2024 - 31.12.2024.

Ledelsesberetningen indeholder efter vores opfattelse en retvisende redegørelse for de forhold, beretningen omhandler.

Årsrapporten indstilles til generalforsamlingens godkendelse.

København, den 05.05.2025

Direktion

Ole Jess Bandholtz Røsdahl
direktør

Bestyrelse

Jacob Wilhelm Trock
formand

Lars Mikkilgaard-Jensen

Peter Grubert

Marlene Nørgaard Carolus

Den uafhængige revisors revisionspåtegning

Til kapitalejerne i M.J. Grønbech & Sønner Holding A/S

Konklusion

Vi har revideret koncernregnskabet og årsregnskabet for M.J. Grønbech & Sønner Holding A/S for regnskabsåret 01.01.2024 - 31.12.2024, der omfatter resultatopgørelse, balance, egenkapitalopgørelse og noter, herunder anvendt regnskabspraksis for såvel koncernen som selskabet samt pengestrømsopgørelse for koncernen. Koncernregnskabet og årsregnskabet udarbejdes efter årsregnskabsloven.

Det er vores opfattelse, at koncernregnskabet og årsregnskabet giver et retvisende billede af koncernens og selskabets aktiver, passiver og finansielle stilling pr. 31.12.2024 samt af resultatet af koncernens og selskabets aktiviteter og koncernens pengestrømme for regnskabsåret 01.01.2024 - 31.12.2024 i overensstemmelse med årsregnskabsloven.

Grundlag for konklusion

Vi har udført vores revision i overensstemmelse med internationale standarder om revision og de yderligere krav, der er gældende i Danmark. Vores ansvar ifølge disse standarder og krav er nærmere beskrevet i revisionspåtegningens afsnit "Revisors ansvar for revisionen af koncernregnskabet og årsregnskabet". Vi er uafhængige af koncernen og selskabet i overensstemmelse med International Ethics Standards Board for Accountants' internationale retningslinjer for revisorers etiske adfærd (IESBA Code) og de yderligere etiske krav, der er gældende i Danmark, ligesom vi har opfyldt vores øvrige etiske forpligtelser i henhold til disse krav og IESBA Code. Det er vores opfattelse, at det opnåede revisionsbevis er tilstrækkeligt og egnet som grundlag for vores konklusion.

Ledelsens ansvar for koncernregnskabet og årsregnskabet

Ledelsen har ansvaret for udarbejdelsen af et koncernregnskab og et årsregnskab, der giver et retvisende billede i overensstemmelse med årsregnskabsloven. Ledelsen har endvidere ansvaret for den interne kontrol, som ledelsen anser for nødvendig for at udarbejde et koncernregnskab og et årsregnskab uden væsentlig fejlinformation, uanset om denne skyldes besvigelser eller fejl.

Ved udarbejdelsen af koncernregnskabet og årsregnskabet er ledelsen ansvarlig for at vurdere koncernens og selskabets evne til at fortsætte driften, at oplyse om forhold vedrørende fortsat drift, hvor dette er relevant, samt at udarbejde koncernregnskabet og årsregnskabet på grundlag af regnskabsprincippet om fortsat drift, medmindre ledelsen enten har til hensigt at likvidere selskabet, indstille driften eller ikke har andet realistisk alternativ end at gøre dette.

Revisors ansvar for revisionen af koncernregnskabet og årsregnskabet

Vores mål er at opnå høj grad af sikkerhed for, om koncernregnskabet og årsregnskabet som helhed er uden væsentlig fejlinformation, uanset om denne skyldes besvigelser eller fejl, og at afgive en revisionspåtegning med en konklusion. Høj grad af sikkerhed er et højt niveau af sikkerhed, men er ikke en garanti for, at en revision, der udføres i overensstemmelse med internationale standarder om revision og de yderligere krav, der er gældende i Danmark, altid vil afdække væsentlig fejlinformation, når sådan findes.

Fejlinformation kan opstå som følge af besvigelser eller fejl og kan betragtes som væsentlige, hvis det med rimelighed kan forventes, at de enkeltvis eller samlet har indflydelse på de økonomiske beslutninger, som brugerne træffer på grundlag af koncernregnskabet og årsregnskabet.

Som led i en revision, der udføres i overensstemmelse med internationale standarder om revision og de yderligere krav, der er gældende i Danmark, foretager vi faglige vurderinger og opretholder professionel skepsis under revisionen. Herudover:

- Identificerer og vurderer vi risikoen for væsentlig fejlinformation i koncernregnskabet og årsregnskabet, uanset om denne skyldes besvigelser eller fejl, udformer og udfører revisionshandling som reaktion på disse risici samt opnår revisionsbevis, der er tilstrækkeligt og egnet til at danne grundlag for vores konklusion. Risikoen for ikke at opdage væsentlig fejlinformation forårsaget af besvigelser er højere end ved væsentlig fejlinformation forårsaget af fejl, idet besvigelser kan omfatte sammensværgelser, dokumentfalsk, bevidste udeladelser, vildledning eller tilsidesættelse af intern kontrol.
- Opnår vi forståelse af den interne kontrol med relevans for revisionen for at kunne udforme revisionshandling, der er passende efter omstændighederne, men ikke for at kunne udtrykke en konklusion om effektiviteten af koncernens og selskabets interne kontrol.
- Tager vi stilling til, om den anvendte regnskabspraksis, som er anvendt af ledelsen, er passende, samt om de regnskabsmæssige skøn og tilknyttede oplysninger, som ledelsen har udarbejdet, er rimelige.
- Konkluderer vi, om ledelsens udarbejdelse af koncernregnskabet og årsregnskabet på grundlag af regnskabsprincippet om fortsat drift er passende, samt om der på grundlag af det opnåede revisionsbevis er væsentlig usikkerhed forbundet med begivenheder eller forhold, der kan skabe betydelig tvivl om koncernens og selskabets evne til at fortsætte driften. Hvis vi konkluderer, at der er en væsentlig usikkerhed, skal vi i vores revisionspåtegning gøre opmærksom på oplysninger herom i koncernregnskabet og årsregnskabet eller, hvis sådanne oplysninger ikke er tilstrækkelige, modificere vores konklusion. Vores konklusioner er baseret på det revisionsbevis, der er opnået frem til datoen for vores revisionspåtegning. Fremtidige begivenheder eller forhold kan dog medføre, at koncernen og selskabet ikke længere kan fortsætte driften.
- Tager vi stilling til den samlede præsentation, struktur og indhold af koncernregnskabet og årsregnskabet, herunder noteoplysningerne, samt om koncernregnskabet og årsregnskabet afspejler de underliggende transaktioner og begivenheder på en sådan måde, at der gives et retvisende billede heraf.
- Planlægger og udfører vi koncernrevisionen for at opnå tilstrækkeligt og egnet revisionsbevis vedrørende de finansielle oplysninger for virksomhederne eller forretningssenhederne i koncernen som grundlag for at udforme en konklusion om koncernregnskabet og årsregnskabet. Vi er ansvarlige for at lede, føre tilsyn med og gennemgå det udførte revisionsarbejde til brug for koncernrevisionen. Vi er eneansvarlige for vores revisionskonklusion.

Vi kommunikerer med den øverste ledelse om blandt andet det planlagte omfang og den tidsmæssige placering af revisionen samt betydelige revisionsmæssige observationer, herunder eventuelle betydelige mangler i intern kontrol, som vi identificerer under revisionen.

Udtalelse om ledelsesberetningen

Ledelsen er ansvarlig for ledelsesberetningen.

Vores konklusion om koncernregnskabet og årsregnskabet omfatter ikke ledelsesberetningen, og vi udtrykker ingen form for konklusion med sikkerhed om ledelsesberetningen.

I tilknytning til vores revision af koncernregnskabet og årsregnskabet er det vores ansvar at læse ledelsesberetningen og i den forbindelse overveje, om ledelsesberetningen er væsentligt inkonsistent med koncernregnskabet og årsregnskabet eller vores viden opnået ved revisionen eller på anden måde synes at indeholde væsentlig fejlinformation.

Vores ansvar er herudover at overveje, om ledelsesberetningen indeholder krævede oplysninger i henhold til den relevante lovgivning.

Baseret på det udførte arbejde er det vores opfattelse, at ledelsesberetningen er i overensstemmelse med koncernregnskabet og årsregnskabet og er udarbejdet i overensstemmelse med kravene i den relevante lovgivning. Vi har ikke fundet væsentlig fejlinformation i ledelsesberetningen.

København, den 05.05.2025

Deloitte

Statsautoriseret Revisionspartnerselskab
CVR-nr. 33963556

Henrik Jacob Vilmann Wellejus

Statsautoriseret revisor
MNE-nr. mne24807

Brian Schmit Jensen

Statsautoriseret revisor
MNE-nr. mne40050

Ledelsesberetning

Hoved- og nøgletal

	2024	2023	2022	2021	2020
	t.kr.	t.kr.	t.kr.	t.kr.	t.kr.
Hovedtal					
Nettoomsætning	2.354.283	2.361.669	2.162.430	1.826.017	1.699.271
Bruttoresultat	722.572	711.824	619.918	530.035	508.968
EBITDA	177.240	187.623	137.917	98.164	122.694
Driftsresultat	104.716	120.505	73.582	36.706	65.250
Resultat af finansielle poster	(18.143)	(21.932)	(17.434)	(10.586)	(8.579)
Årets resultat	62.578	73.997	40.212	16.847	43.592
Årets resultat ekskl. minoriteter	55.752	65.948	33.523	13.909	36.895
Balancesum	1.386.198	1.009.088	964.715	897.321	839.232
Investeringer i materielle aktiver	135.649	85.039	71.872	88.537	83.006
Egenkapital	457.837	421.660	353.254	324.069	314.209
Egenkapital ekskl. minoriteter	408.671	361.417	297.736	271.919	262.134
Nettorentebærende gæld	(271.517)	(186.957)	(267.208)	(235.856)	(188.980)
Nøgletal					
Egenkapitalforrentning (%)	14,48	20,01	11,77	5,21	14,80
Soliditetsgrad (%)	29,48	35,82	30,86	30,30	31,23
Finansiell gearing	0,66	0,52	0,90	0,87	0,72
Nettorentebærende gæld/EBITDA	1,53	1,00	1,94	2,40	1,54

På baggrund af Erhvervsstyrelsens vejledning om regnskabsmæssig behandling af modregning blev der i 2022 foretaget ændringer til bruttoresultat for 2022 og 2021. Den regnskabsmæssige behandling er fortsat i 2024. 2020 er ikke tilpasset.

Hoved- og nøgletal er defineret og beregnet i overensstemmelse med Finansforeningens gældende version af "Anbefalinger & Nøgletal".

Nettorentebærende gæld er defineret som rentebærende forpligtelser, herunder skyldig selskabsskat, fra-trukket rentebærende aktiver, herunder likvide beholdninger og tilgodehavende selskabsskat.

EBITDA (Earnings Before Interest, Tax, Depreciation and Amortisation) er defineret som driftsresultat tillagt årets af- og nedskrivninger på immaterielle anlægsaktiver inklusive goodwill. Årets nedskrivninger af goodwill er ikke tillagt.

Egenkapitalforrentning (%):

Årets resultat ekskl. minoriteter * 100

Gns. egenkapital ekskl. minoriteter

Soliditetsgrad (%):

Egenkapital ekskl. minoriteter * 100

Balancesum

Finansiell gearing:

Nettorentebærende gæld * 100

Egenkapital ekskl. minoriteter

Nettorentebærende gæld/EBITDA:

Nettorentebærende gæld

EBITDA

Virksomhedens væsentligste aktiviteter

Hovedaktiviteten for M.J. Grønbech & Sønner Holding A/S (Grønbech Holding) er at operere som holdingselskab for en række datterselskaber, der omfatter:

- **Grønbech & Sønner A/S**, hvis hovedaktivitet består af salg af tekniske produkter, løsninger og service samt distribution af stål og metalvarer. Selskabets primære markeder er Danmark og Sverige, der betjenes fra hovedsædet i København samt tre salgs- og servicekontorer i Jylland.
- **A/S Bevola**, hvis hovedaktivitet er markedsføring, rådgivning og salg af produkter og løsninger til opbygning af lastbiler, anhængere og trailere. Udover en bred vifte af egenudviklede produkter repræsenterer Bevola en række internationalt anerkendte producenter på de nordiske markeder. Selskabets primære markeder er de nordiske lande. Der er hovedsæde i Danmark, datterselskab i Norge samt en filial i Sverige. Væsentlige eksportmarkeder er Polen, Finland og Tyskland.
- **Ny Kalkbrænderi koncernen**, hvis hovedaktivitet udøves gennem det 100% ejede datterselskab Pankas A/S. Pankas A/S er blandt Danmarks førende virksomheder inden for vedligehold og produktion af asfaltbelægninger, herunder remixing og bitumenemulsioner. Selskabet har aktiviteter i Danmark, Tyskland, Holland og en række lande i Østeuropa.
- **M.J. Grønbech Ejendomme A/S**, hvis hovedaktivitet er at udvikle, eje og drive fast ejendom enten direkte eller via datterselskaber.

Udvikling i aktiviteter og økonomiske forhold

Trods den geopolitiske uro i Europa samt stigende inflation så blev koncernresultatet efter skat et overskud på 62,6 mio. kr. mod 74,0 mio. kr. i 2023. Koncernens kapitalstruktur er tilfredsstillende med en soliditet på 29,5% i forhold til de samlede aktiver på 1.386,2 mio. kr.

Grønbech & Sønner

Grønbech & Sønner koncernen nåede i 2024 en omsætning på 367,7 mio. kr. mod 349,1 mio. kr. i 2023, og har leveret et resultat efter skat på 18,8 mio. kr. mod 14,8 mio. kr. i 2023.

Resultatet for året vurderes som tilfredsstillende, og bedre end de opstillede forventninger.

Virksomhedens aktiviteter indenfor samtlige forretningsområder har klaret sig over forventning. Organisationen er med stor, dedikeret indsats lykkedes med at realisere og levere på tidligere lagte langsigtede strategier.

Virksomheden har tilført datterselskabet Grønbech Water Solutions et kapitalindskud på 5,0 mio. kr. for at understøtte virksomhedens drift.

I 2024 blev der købt yderligere 3 datterselskaber i form af Lesanco ApS, Dan Smedien A/S og G&S Ejendomme ApS.

Selskabets kapitalstruktur er sund, og egenkapitalen udgør 66,2 mio. kr. inkl. udbytte, svarende til en soliditet på 42,2%. Balancesummen udgør 157,0 mio. kr.

Bevola

A/S Bevola nåede i 2024 en omsætning på 269,4 mio. kr. mod 282,6 mio. kr. i 2023, og har leveret et resultat efter skat på 6,6 mio. kr. mod 7,6 mio. kr. i 2023.

Årets resultat levede ikke op til forventningerne, og betragtes som utilfredsstillende. Dette skyldes primært en lavere omsætning og indtjening på eksportmarkederne.

Bevolas kapitalstruktur er sund, og egenkapitalen udgør 39,8 mio. kr. inkl. udbytte, svarende til en soliditet på 30,8%. Balancesummen udgør 128,9 mio. kr.

Aktieselskabet Ny Kalkbrænderi

Årets resultat efter skat (før fradrag af minoriteter) i Aktieselskabet Ny Kalkbrænderi blev et overskud på 47,1 mio. kr. mod 55,3 mio. kr. i 2023.

Grønbech Holdings ejerandel i Aktieselskabet Ny Kalkbrænderi udgør ved udgangen af 2024 86,15 %.

Ny Kalkbrænderi koncernens omsætning i 2024 blev 1.717,2 mio. kr. mod 1.732,7 mio. kr. i 2023. Heraf var 1.064 mio. kr. relateret til omsætning udenfor Danmark mod 1.181 mio. kr. i 2023.

Forventningerne til omsætningen blev indfriet ligesom det var tilfældet med resultat efter skat.

Selskabets ledelse betragter resultatet som tilfredsstillende.

Samlet set blev resultatet af de danske aktiviteter bedre end forventet. Baseret på det høje aktivitetsniveau på det tyske marked er omsætningsudviklingen samlet set meget tilfredsstillende, men udviklingen i krav fra tidligere år medfører, at resultatet af de tyske aktiviteter samlet set ikke er tilfredsstillende. Resultatet af de østeuropæiske aktiviteter blev lavere end forventet. Frekomos s.r.o (Tjekkiet, Slovakiet, Kroatien) blev af strategiske årsager afhændet i første halvdel af 2024. Provenuet ved salget påvirker resultatet positivt.

Den 5. december 2024 købte Pankas det hollandske selskab Ooms Producten B.V. Ooms Producten B.V. er et anerkendt selskab, der producerer og sælger premium bitumenbaserede produkter til blandt andet asfalt. Købet af Ooms Producten B.V. er et strategisk vigtigt led i fortsættelsen af Pankas succesfulde markedsstrategi gennem de seneste fem år med solid vækst på det europæiske asfaltmarked og med fokus på produkter og ydelser af højeste kvalitet.

M.J. Grønbech Ejendomme

M.J. Grønbech Ejendomme har realiseret et resultat efter skat i 2024 på -9,9 mio.kr. mod et overskud på 0,6 mio.kr. i 2023. Dette skyldes primært omkostninger til nedrivning af den eksisterende kontorbygning med værksted og lager på Scandiagade 25 i slutningen af 2024 og den dermed relaterede nedskrivning af resterende bogførte værdi knyttet til ejendommen.

Ledelsen anser årets resultat som forventet.

Selskabet har aktiveret 27,3 mio.kr. per 31.12.2024 vedrørende projektering, skitsering, forundersøgelser m.v. til brug for opførelse af ny ejendom. Påbegyndelse af entreprenørarbejdet med at opføre den nye ejendom er planlagt til 2. kvartal 2025.

Årets resultat sammenholdt med den forventede udvikling

Det var forventningen, at omsætningen ville ligge i størrelsesordenen 2.150 mio. kr. og resultat før skat i størrelsesordenen 75 mio. kr. Med en realiseret omsætning på 2.354 mio. kr. og et resultat før skat på 86,6 mio. kr. er forventningerne til omsætning og resultat således indfriet.

Årets tilfredsstillende resultat skyldes en generel høj aktivitet i selskaberne, stabile energi- og råvareomkostninger samt en effektiv drift med fokus på alle omkostninger i alle selskaber.

Selskabets ledelse betragter resultatet som tilfredsstillende.

Usikkerhed vedrørende indregning og måling

Måling af visse aktiver og forpligtelser er baseret på regnskabsmæssige skøn, der foretages af ledelsen. Skønnene foretages i overensstemmelse med regnskabspraksis, samt på baggrund af forudsætninger og erfaringer som ledelsen anser for realistiske og forsvarlige.

De områder, som indebærer antagelser og skøn, der vurderes som væsentlige for års- og koncernregnskabet, omfatter goodwill, udskudt skat, varebeholdning, igangværende arbejder for fremmed regning og andre hensatte forpligtelser.

Der er udover ovenstående ikke vurderet særlige usikkerheder ved indregning og måling.

Usædvanlige forhold, der har påvirket indregning og måling

Årsrapporten er ikke påvirket af usædvanlige forhold.

Forventet udvikling

Der vil fortsat være fokus på effektivisering og optimering af driften i selskaberne, og der vil blive investeret i selskabernes interne processer specielt indenfor IT-sikkerhed.

Ooms Producten B.V. forventes at bidrage positivt til både omsætning og indtjening.

Det er forventningen, at koncernen vil levere en omsætning i størrelsesordenen 2.500-2.700 mio. kr., samt et resultat før skat i størrelsesordenen 80-100 mio. kr. i 2025.

Anvendelse af finansielle instrumenter

Koncernen benytter sig overordnet set ikke af finansielle instrumenter.

Ud over branchespecifikke risici i de relevante datterselskaber er der særligt i Ny Kalkbrænderi koncernen eksponeret overfor følgende risici:

Valutarisici

Som følge af, at hovedparten af Ny Kalkbrænderi koncernens østeuropæiske aktiviteter foregår i ikke-eurorelaterede valutaer, er koncernen påvirket af ændringer i valutakurser. De enkelte selskaber arbejder imidlertid hovedsageligt på deres egne nationale markeder, hvorfor risiciene hovedsageligt kan henføres til finansielle transaktioner inden for koncernen. Selskabet har ud fra en væsentlighedsbetragtning valgt ikke at foretage særlig afdækning af disse risici. Per balancedagen vurderes valutarisikoen at være beskeden, men udviklingen følges nøje og i tilfælde af større ændringer iværksættes relevante korrigerende tiltag.

Kursreguleringer af investeringer i datterselskaber, der er selvstændige enheder indregnes direkte på egenkapitalen. Kursrisici, der relaterer sig hertil, afdækkes som hovedregel ikke, da det er koncernens opfattelse, at en løbende kurssikring af sådanne langsigtede investeringer ikke vil være hensigtsmæssig ud fra en samlet risiko- og omkostningsmæssig betragtning.

Renterisici

Aktiviteter i Ny Kalkbrænderi koncernen fordrer en relativ stor sæsonbetonet pengebinding i driftskapital og materielle anlægsaktiver. Koncernens løbende rentebærende nettogæld relaterer sig hovedsageligt hertil. En ændring i renteniveauet kan derfor ikke undgå at påvirke indtjeningen. Per balancedagen vurderes renterisikoen at være beskeden, men udviklingen følges nøje og i tilfælde af større ændringer iværksættes nødvendige tiltag.

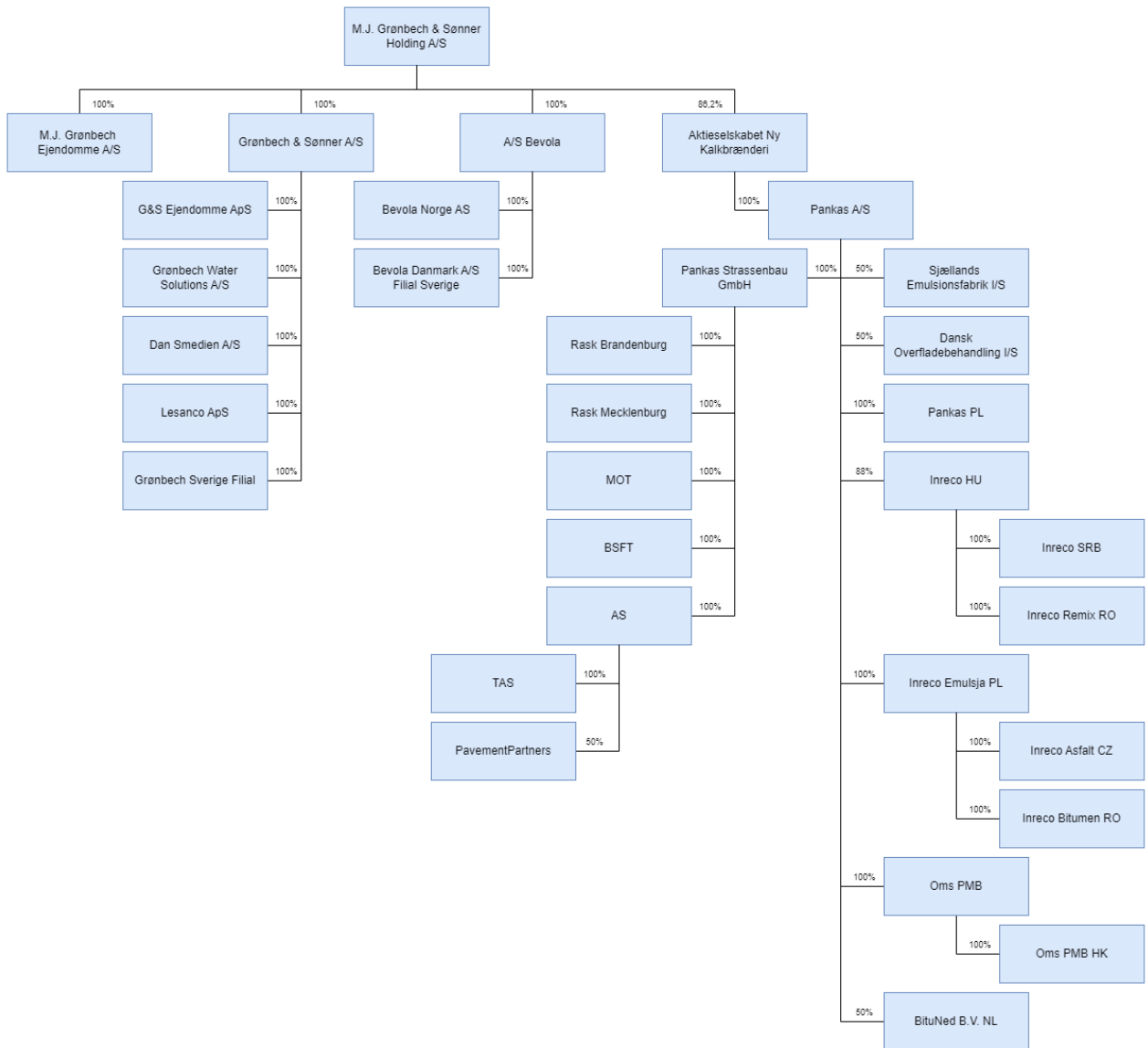
Kreditrisici

Kreditrisici knytter sig primært til debitorer i Ny Kalkbrænderi koncernens udenlandske datterselskaber, idet koncernens danske selskabs kundestruktur ikke medfører kreditrisici af betydning. I udenlandske datterselskaber søges kreditrisiciene begrænset gennem forsikring og en nøje og kontinuerlig vurdering af de enkelte kundeengagementer.

Forsknings- og udviklingsaktiviteter

Selskaberne i koncernen har i 2024 fortsat optimeringen af en række processer og teknologier, ligesom der løbende har været udveksling af viden mellem kollegaer, kunder og leverandører, dels med henblik på optimering af forretningsgange, og dels for at identificere fremtidige produkt- og forretningsmuligheder, som der skal arbejdes videre med de kommende år.

Koncernforhold



Udenlandske filialer

Koncernens svenske filialer med hjemsted i Växjö har i 2024 oplevet en positiv udvikling. Dette har betydet, at omsætningen er steget til 119,7 mio. sek. i 2024 mod 114,3 mio. sek. i 2023.

Redegørelse for samfundsansvar

Omfang

I koncernens selskaber gælder forskellige politikker for samfundsansvar, som er tilpasset efter det enkelte selskabs særlige forhold, hvilket fremgår af ledelsesberetninger og hjemmesider for de enkelte koncernselskaber, Grønbech & Sønner A/S med datterselskaber, A/S Bevola med datterselskaber, M.J. Grønbech Ejendomme A/S samt Aktieselskabet Ny Kalkbrænderi med datterselskaber.

Forretningsmodellen fremgår af de enkelte selskabers hovedaktiviteter. Koncernen beskæftiger i alt 1.040 medarbejdere.

Det er Grønbech Holdings overordnede politik over for kunder, medarbejdere, relevante myndigheder samt det omgivende samfund at fremstå som en pålidelig, seriøs og ansvarsbevidst entreprenør, leverandør og producent af koncernens produkter.

Ved udførelse af konkrete aktiviteter bestræber Grønbech Holding sig på at udvise samfundsansvar, vedrørende menneskerettigheder, arbejdstagerrettigheder, miljø og anti-korruption.

Miljømæssige forhold

Koncernens selskaber har fokus på at reducere miljø- og klimaaftryk både direkte fra egne aktiviteter samt indirekte ved koncernens produkters påvirkning af eksterne klimaaftryk. Indsatsen styres via nedenstående overordnede miljøpolitik med fokus på, at:

- Til enhver tid at overholde relevant gældende lovgivning og myndighedskrav
- Forebygge forurening og løbende reducere klimaaftryk ved at genbruge materialer og anvende lokale råvarer i størst muligt omfang
- Reducere energiforbrug ved produktion og transport
- Kommunikere politik og mål ud i organisationen og løbende informere om ændringer og opnåede resultater

For Ny Kalkbrænderi koncernens største datterselskab, Pankas A/S, har dette arbejde i 2024 bl.a. omfattet følgende indsats og tilhørende resultater:

- Fortsat fokus på at øge andelen af genbrugsasfalt i produktion af ny asfalt. Selskabet formåede i 2024 at nå en genbrugsandel på 28% mod tidligere 30%. Ændrede recepttyper og ordrestørrelser har haft en negativ effekt på genbrugsandelen
- Fortsat udvikling af recept til KVS-belægninger (KlimaVenligtSlidlag), hvor asfaltbelægningens rullemodstand er reduceret medførende et lavere brændstofforbrug for den kørende trafik
- Fortsat udarbejdelse af Pankas EPD'er (Environmental Product Declaration) for flere asfalttyper. EPD'erne fastlægger klimabelastningen ved produktion af asfalt fra udvinding af råvarer, til asfalten er klar til udlevering fra fabrikken
- Fortsat udarbejdelse af årligt energiregnskab med løbende fokus på at reducere energiforbrug fra både selve produktionsaktivitet, men også biaktiviteter

- I 2024 har Pankas udvidet fokus på de mindre energiforbrugende aktiviteter, blandt andet eksemplificeret ved udskiftning til LED i lysarmaturer i flere bygninger
- Tilsvarende har selskabet haft fokus på at reducere tomgangskørsel i entreprisen

For 2025 forventes ovennævnte indsatser og aktiviteter at kunne styrkes yderligere og med fortsat fokus på redegørelse for klimabelastningen ved produktion og udlægning af asfalt, samt hvorledes denne fortsat kan reduceres.

Arbejds miljø og medarbejderforhold

Ny Kalkbrænderis datterselskab, Pankas A/S, er arbejdsmiljøcertificeret efter ISO 45001 og arbejder struktureret med løbende forbedring af arbejdsmiljø og medarbejderforhold.

Arbejds miljøpolitik

- Pankas ønsker et sundt og sikkert arbejdsmiljø med fokus på høj trivsel og forebyggelse af ulykker, arbejdsrelateret sygdom, herunder nedslidning
- Pankas vil til enhver tid overholde relevant lovgivning og myndighedskrav
- Pankas ledelse ønsker at gå foran som rollemodeller og sikre en sund arbejdsmiljøkultur i hele vores organisation
- Pankas ledelse vil udvikle en organisation, som arbejder proaktivt og løbende fjerner farer og reducerer arbejdsmiljørisici
- Pankas vil løbende forbedre virksomhedens arbejdsmiljøledelsessystem og systematisk arbejde mod mål og handlingsplaner udsprunget af denne politik. Arbejdet foregår i tæt samarbejde og konsultation med virksomhedens arbejdsmiljøorganisation, som er omdrejningspunktet for udbredelse af en god arbejdsmiljøkultur
- Fokusområder er især trafiksikkerhed (både for medarbejdere og andre trafikanter) samt reduktion af udsættelse for røg, støj, støv, tunge løft og u hensigtsmæssige arbejdsstillinger
- Pankas forventer, at alle medarbejder understøtter et godt arbejdsmiljø for sig selv og andre, herunder følger alle retningslinjer og anmelder alle u hensigtsmæssige forhold, så selskabet har mulighed for at forbedre dem

For aktiviteterne i Danmark har dette arbejde i 2024 bl.a. omfattet følgende indsatser og tilhørende resultater:

- Antallet af arbejdsulykker er faldet til 3 ulykker med fravær. Dette er et markant fald i ulykkesfrekvensen fra 18,6 i 2023 til 7,5 i 2024 (def: antal ulykker pr. 1 mill. realiserede arbejdstimer)
- Ulykkesfraværskvænsen er tilsvarende faldet fra 6,6 i 2023 til 2,3 i 2024 (def: antal sygefraværstimer pga. ulykker pr. 1000 realiserede arbejdstimer)
- Samtlige ulykker bliver analyseret ift. årsag, og alle medarbejdere bliver informeret om ulykker og forebyggende tiltag, som er udført for at undgå gentagelser. Samtlige ulykker, nærvæd-hændelser, risici og ideer bliver drøftet på AMU-møder

Udover de systemdefinerede aktiviteter, som f.eks. intern audit, sikkerhedsrundringer og APV (arbejdspladsvurdering), er der i løbet af 2024 iværksat forskellige nye tiltag:

- AMO-uddannelse med fokus på arbejdsmiljøkultur. Éndags kursus for hele AMO-organisationen med ekstern konsulent
- Vintersæson-opstartsmøder for værksteder og fabrikker. Fokus på arbejdsmiljø med deltagelse af samtlige ansatte på værksted og fabrik, øverste ledelse, lokale ledelse, AMR samt QHSE-ansvarlig
- Management Safety walks. Repræsentanter fra direktionen har besøgt og haft "Safety dialog" med flere vejhold på både Sjælland og i Jylland Vejsæson-opstartsmøde for entreprise og vejhold. Fokus på arbejdsmiljø med deltagelse af samtlige ansatte på vejhold og entrepriser, øverste ledelse, lokale ledelse, AMR samt QHSE-ansvarlig
- Kampagne omkring sikkerhedsregel for brug af miljøpolitik i arbejdsområder i hele Pankas A/S
- Kampagne for at øge antallet af indrapporterede risici via "spot en fare og del"-kampagne
- Kampagne i samarbejde med brancheorganisationen Asfaltindustrien "Pas på den jeg elsker" med fokus på trafiksikkerhed ved vejarbejde

Arbejdsmiljøfokus 2025

I 2025 vil Pankas Danmark fokusere på at fortsætte den positive udvikling og forebygge arbejdsulykker ved at forbedre arbejdsmiljøkulturen yderligere. Dette vil blandt andet ske ved at øge opmærksomheden på ledernes roller og ansvar.

Menneskerettigheder

Grønbech koncernen har som erklæret mål at efterleve gældende standarder omkring tvangsarbejde, forskelsbehandling/diskrimination, børnearbejde, foreningsfrihed/organisationsfrihed, sikkert og sundt arbejdsmiljø samt løn- og ansættelsesforhold.

Grønbech koncernen overholder gældende lovgivning og regulering, der forbyder forskelsbehandling på baggrund af race, hudfarve, køn, religion, politisk overbevisning, nationalt tilhørsforhold eller tro, politisk anskuelse, seksuel orientering, alder, handicap eller national, social eller etnisk oprindelse.

Grønbech koncernen overholder grundlæggende arbejdstagerrettigheder, hvilket bl.a. indebærer, at det efterstræbes, at koncernens leverancer og dele heraf, ikke er produceret i strid med gældende konventioner om forbud mod børnearbejde, tvangsarbejde, organisationsfrihed, rimelige løn- og arbejdsvilkår, rimelige arbejdstider samt retten til et sundt og sikkert arbejdsmiljø. Koncernen har ikke fundet behov for at udarbejde en særlig politik på dette område, idet der lægges stor vægt på at følge gældende overenskomster m.v. der regulerer hovedparten af disse forhold. Der vurderes således ikke at være en særlig risiko på dette område, og det har ikke givet anledning til særlige udfordringer i praksis.

Der har ikke været konstateret overtrædelser eller brud på menneskerettigheder i 2024 i selskabets aktiviteter eller oplyste overfor os i selskabets leverandørkæder.

Antikorruption og bestikkelse

Grønbech koncernen ønsker at bidrage til en sund, demokratisk og konkurrencebaseret samfundsudvikling, altid at handle i overensstemmelse med gældende konkurrencelovgivning og at modarbejde alle former for korruption, herunder afpresning og bestikkelse. Væsentligste risici vurderes at være forbundet med leverandør- og kundeforhold.

Datterselskabet Pankas har således valgt at følge og efterleve Asfaltindustriens etiske retningslinjer, der blandt andet omhandler retningslinjer for ordentlig opgaveløsning, gode arbejdspladser, sikkerhed på de danske veje, grøn omstilling og cirkulær økonomi og konkurrenceregler. Retningslinjen for konkurrence skal sikre, at alle virksomheder i Asfaltindustrien kender og overholder konkurrencereglerne, og aktive i bestyrelser, udvalg, arbejdsgrupper og netværk har gennemgået Asfaltindustriens compliance kursus.

I forbindelse med udarbejdelse af dobbelte væsentlighedsanalyse er foretaget gennemgang af hele værdikæden for at identificere potentielle risikoområder for korruption og bestikkelse. Flere af Pankas datterselskaber er i områder som scorer lavt på Transparency International Corruption Perception Index 2024 og derfor er det et område hvor der er stor fokus. Pankas Code of Conduct beskriver en nul-tolerance overfor korruption og bestikkelse og for at sætte ekstra fokus på dette emne vil Pankas i 2025 implementere en særskilt antikorrupsions politik som skal gælde i hele Pankas koncernen. Herudover er der øget fokus på Antikorrupsions træning i hele organisationen. Alle selskaber i Pankaskoncernen er desuden omfattet af en fælles whistleblower-ordning.

Rapportering i henhold til CSRD

I henhold til hidtil gældende bestemmelser for rapportering efter CSRD ville M. J. Grønbech & Sønner Holding-koncernen være omfattet af obligatorisk rapportering efter CSRD fra og med 2025. Med de seneste udmeldinger fra EU (Omnibus) er koncernen fortsat omfattet af rapporteringskrav som følge af antallet af ansatte i koncernen, men først fra og med 2027-regnskabet, der aflægges i begyndelsen af 2028. Der udestår stadig politisk behandling af størrelsesgrænser og rapporteringskrav, men koncernen fortsætter arbejdet med at gøre sig klar til rapportering efter de til enhver tid gældende regler og følger udviklingen tæt.

Tilgang til risici

Grønbech koncernens øverste ledelse adresserer risikoen for involvering i korruptions- og kartelsager gennem tydelige udmeldinger til organisationen om gældende regler i Grønbech koncernen.

Redegørelse for det underrepræsenterede køn

	2024	2023
Øverste ledelsesorgan		
Samlet antal medlemmer	4	4
Måltal (%)	25,00	25,00
Årstal for forventet opfyldelse af måltal	2024	2024

Grønbech Holdings bestyrelse består pr. 31.12.2024 af 4 personer, hvoraf 1 person er kvinde. Koncernens målsætning om, at andelen af kvinder valgt til bestyrelsen skal udgøre 25%, svarende til 1 person, er med udgangen af 2024 således opnået.

Ved udvælgelse af nye kandidater til Grønbech Holdings bestyrelse lægges der vægt på fagspecifikke kompetencer, international erfaring samt diversitet

Koncernen har vedtaget politikker og målsætninger for det underrepræsenterede køn i lederpositioner.

Bestyrelsen drøfter og opdaterer årligt politikkerne og målsætningerne.

Redegørelse for politik for dataetik

Politik for dataetik i koncernen er endnu ikke udarbejdet, og det er således kun i datterselskabet Pankas A/S danske aktiviteter, hvor der er udarbejdet en overordnet politik herfor.

Det er koncernens overordnede politik at handle etisk ansvarligt ved håndtering og anvendelse af data og fremstå som et pålideligt og transparent selskab med respekt for de grundlæggende retssikkerhedsmæssige forhold.

Det er derfor målsætningen, at der senest ved udgangen af 2025 er udarbejdet en politik og redegørelse for dataetik i henhold til årsregnskabsloven §99d.

Begivenheder efter balancedagen

Der er efter balancedagen ikke indtrådt øvrige forhold, som forrykker vurderingen af årsrapporten.

Koncernens resultatopgørelse for 2024

	Note	2024 t.kr.	2023 t.kr.
Nettoomsætning	1	2.354.283	2.361.669
Arbejde udført for egen regning og opført under aktiver		16.179	33.042
Andre driftsindtægter	2	56.529	8.760
Vareforbrug		(1.421.860)	(1.467.172)
Andre eksterne omkostninger	3	(282.559)	(226.518)
Bruttoresultat		722.572	709.781
Personaleomkostninger	4	(545.332)	(522.158)
Af- og nedskrivninger	5	(72.361)	(65.811)
Andre driftsomkostninger		(163)	(1.307)
Driftsresultat		104.716	120.505
Andre finansielle indtægter	6	9.938	13.271
Andre finansielle omkostninger	7	(28.081)	(35.203)
Resultat før skat		86.573	98.573
Skat af årets resultat	8	(23.995)	(24.576)
Årets resultat	9	62.578	73.997

Koncernens balance pr. 31.12.2024

Aktiver

	Note	2024 t.kr.	2023 t.kr.
Færdiggjorte udviklingsprojekter	11	16.744	2.856
Erhvervede immaterielle aktiver		41.531	0
Goodwill		47.375	11.443
Udviklingsprojekter under udførelse	11	0	6.532
Immaterielle aktiver	10	105.650	20.831
Grunde og bygninger		166.635	146.570
Produktionsanlæg og maskiner		182.967	181.892
Andre anlæg, driftsmateriel og inventar		85.543	78.544
Indretning af lejede lokaler		1.548	234
Materielle aktiver under udførelse		37.733	14.672
Materielle aktiver	12	474.426	421.912
Kapitalandele i associerede virksomheder		1.099	665
Deposita		1.968	852
Andre tilgodehavender		8.705	12.091
Finansielle aktiver	13	11.772	13.608
Anlægsaktiver		591.848	456.351
Fremstillede varer og handelsvarer		124.288	115.509
Forudbetalinger for varer		15.313	6.574
Varebeholdninger		139.601	122.083
Tilgodehavender fra salg og tjenesteydelser		424.689	291.959
Igangværende arbejder for fremmed regning	14	2.324	5.041
Udskudt skat	15	4.401	5.709
Andre tilgodehavender		14.777	17.818
Tilgodehavende skat		495	2.546
Periodeafgrænsningsposter	16	15.307	14.872
Tilgodehavender		461.993	337.945
Andre værdipapirer og kapitalandele		731	692
Værdipapirer og kapitalandele		731	692

Likvide beholdninger	192.025	92.017
Omsætningsaktiver	794.350	552.737
Aktiver	1.386.198	1.009.088

Passiver

	Note	2024 t.kr.	2023 t.kr.
Virksomhedskapital	17	32.000	32.000
Reserve for valutakursreguleringer		(8.480)	(5.182)
Overført overskud eller underskud		375.151	329.399
Forslag til udbytte for regnskabsåret		10.000	5.200
Egenkapital tilhørende modervirksomhedens kapitalejere		408.671	361.417
Egenkapital tilhørende minoritetsinteressers		49.166	60.243
Egenkapital		457.837	421.660
Udskudt skat	15	30.530	12.602
Andre hensatte forpligtelser	18	22.182	18.425
Hensatte forpligtelser		52.712	31.027
Gæld til realkreditinstitutter		15.641	14.956
Bankgæld		193.061	22.860
Leasingforpligtelser		65.640	62.845
Anden gæld		16.338	10.046
Langfristede gældsforpligtelser	19	290.680	110.707
Kortfristet del af langfristede forpligtelser	19	48.889	52.613
Gæld til kreditinstitutter i øvrigt		82.283	96.882
Modtagne forudbetalinger fra kunder		14.450	8.004
Igangværende arbejder for fremmed regning	14	21.967	11.255
Leverandører af varer og tjenesteydelser		215.420	134.509
Gæld til tilknyttede virksomheder		6.599	6.917
Skyldig skat		33.366	14.401
Anden gæld		161.995	121.113
Kortfristede gældsforpligtelser		584.969	445.694
Gældsforpligtelser		875.649	556.401
Passiver		1.386.198	1.009.088
Ikke-indregnede leje- og leasingforpligtelser	21		
Eventualaktiver	22		
Eventualforpligtelser	23		
Transaktioner med nærtstående parter, der ikke er på markedsmæssige vilkår	24		

Koncernforhold	25
Dattervirksomheder	26

Koncernens egenkapitalopgørelse for 2024

	Virksomheds- kapital t.kr.	Reserve for valutakurs- reguleringer t.kr.	Overført overskud eller underskud t.kr.	Forslag til udbytte for regnskabsåret t.kr.	Egenkapital tilhørende modervirksom- hedens kapitalejere t.kr.
Egenkapital primo	32.000	(5.182)	329.399	5.200	361.417
Effekt af virksomhedssalg o.l.	0	0	0	0	0
Udbetalt ordinært udbytte	0	0	0	(5.200)	(5.200)
Valutakursreguleringer	0	(3.298)	0	0	(3.298)
Årets resultat	0	0	45.752	10.000	55.752
Egenkapital ultimo	32.000	(8.480)	375.151	10.000	408.671

	Egenkapital tilhørende minoritets- interesser t.kr.	I alt t.kr.
Egenkapital primo	60.243	421.660
Effekt af virksomhedssalg o.l.	(9.231)	(9.231)
Udbetalt ordinært udbytte	(8.318)	(13.518)
Valutakursreguleringer	(354)	(3.652)
Årets resultat	6.826	62.578
Egenkapital ultimo	49.166	457.837

Koncernens pengestrømsopgørelse for 2024

	Note	2024 t.kr.	2023 t.kr.
Driftsresultat		104.716	120.505
Af- og nedskrivninger		49.040	65.817
Andre hensatte forpligtelser		3.757	5.519
Ændringer i arbejdskapital	20	22.776	33.281
Pengestrømme vedrørende primær drift		180.289	225.122
Modtagne finansielle indtægter		9.858	13.271
Betalte finansielle omkostninger		(28.107)	(35.203)
Refunderet/(betalt) skat		1.494	(12.573)
Pengestrømme vedrørende drift		163.534	190.617
Køb mv. af immaterielle aktiver		(8.514)	(7.513)
Køb mv. af materielle aktiver		(135.649)	(85.039)
Salg af materielle aktiver		73.360	5.626
Køb af finansielle aktiver		(1.836)	(6.292)
Salg af finansielle aktiver		3.802	2.878
Køb af virksomheder		(194.302)	(665)
Salg af virksomheder		52.210	0
Pengestrømme vedrørende investeringer		(210.929)	(91.005)
Frie pengestrømme frembragt fra drift og investering før finansiering		(47.395)	99.612
Udbetalt udbytte		(13.518)	(8.657)
Nettooptag af lån		176.249	(8.806)
Andre pengestrømme vedrørende finansiering		0	(1.186)
Pengestrømme vedrørende finansiering		162.731	(18.649)
Ændring i likvider		115.336	80.963
Likvider primo		(4.173)	(87.485)
Valutakursreguleringer af likvider		(690)	2.349
Likvider ultimo		110.473	(4.173)

Likvider ultimo sammensætter sig af:

Likvide beholdninger	192.025	92.017
Værdipapirer	731	692
Kortfristet gæld til banker	(82.283)	(96.882)
Likvider ultimo	110.473	(4.173)

Koncernens noter

1 Nettoomsætning

	2024	2023
	t.kr.	t.kr.
Danmark	1.031.121	918.215
Andre EU-lande	1.186.188	1.285.378
Øvrige lande	136.974	158.076
Geografiske markeder i alt	2.354.283	2.361.669

Koncernen har valgt ikke at vise nettoomsætningen fordelt på forretningssegmenter, da det af konkurrence-mæssige hensyn vurderes at kunne volde betydelig skade at opdele denne iht. årsregnskabsloven § 96.

2 Andre driftsindtægter

Andre driftsindtægter indeholder i 2024 avance vedr. salg af Frekomos CZ. Avancen udgør t.kr. 30.767. Derudover indeholder regnskabsposten avance ved salg materielle anlægsaktiver på t.kr. 23.376 og andre driftsindtægter på t.kr. 2.386.

3 Honorar til generalforsamlingsvalgt revisor

	2024	2023
	t.kr.	t.kr.
Lovpligtig revision	1.745	1.579
Skatterådgivning	965	536
Andre ydelser	1.884	485
	4.594	2.600

Honorar til generalforsamlingsvalgt revisor indgår i regnskabsposten "andre eksterne omkostninger".

4 Personaleomkostninger

	2024	2023
	t.kr.	t.kr.
Gager og lønninger	453.555	428.301
Pensioner	34.522	36.778
Andre omkostninger til social sikring	57.255	57.079
	545.332	522.158
Gennemsnitligt antal fuldtidsansatte medarbejdere	1.040	1.020

	Ledelses- vederlag 2024 t.kr.	Ledelses- vederlag 2023 t.kr.
Samlet for ledelseskategorier	3.953	3.553
	3.953	3.553

Med henvisning til årsregnskabsloven § 98 B, stk. 3 er oplysning om vederlag til direktion og bestyrelse præsenteret samlet for ledelseskategorier.

5 Af- og nedskrivninger

	2024 t.kr.	2023 t.kr.
Afskrivninger på immaterielle aktiver	5.366	3.854
Afskrivninger på materielle aktiver	66.995	61.957
	72.361	65.811

6 Andre finansielle indtægter

	2024 t.kr.	2023 t.kr.
Renteindtægter i øvrigt	5.266	2.769
Valutakursreguleringer	4.599	8.903
Øvrige finansielle indtægter	73	1.599
	9.938	13.271

7 Andre finansielle omkostninger

	2024 t.kr.	2023 t.kr.
Finansielle omkostninger fra tilknyttede virksomheder	390	368
Renteomkostninger i øvrigt	16.799	22.927
Valutakursreguleringer	6.764	11.066
Øvrige finansielle omkostninger	4.128	842
	28.081	35.203

8 Skat af årets resultat

	2024 t.kr.	2023 t.kr.
Aktuel skat	19.522	23.386
Ændring af udskudt skat	3.810	1.998
Regulering vedrørende tidligere år	663	(548)
Refusion i sambeskatning	0	(260)
	23.995	24.576

9 Forslag til resultatdisponering

	2024	2023
	t.kr.	t.kr.
Ordinært udbytte for regnskabsåret	10.000	5.200
Overført resultat	45.752	60.748
Minoritetsinteressers andel af resultatet	6.826	8.049
	62.578	73.997

10 Immaterielle aktiver

	Færdiggjorte udviklings- projekter	Erhvervede immaterielle aktiver	Goodwill	Udviklings- projekter under udførelse
	t.kr.	t.kr.	t.kr.	t.kr.
Kostpris primo	6.832	0	66.508	6.532
Tilgang ved virksomhedskøb o.l.	0	42.306	39.362	0
Valutakursreguleringer	0	0	6	0
Overførsler	6.532	0	0	(6.532)
Tilgange	8.514	0	0	0
Afgange	(216)	0	(13.900)	0
Kostpris ultimo	21.662	42.306	91.976	0
Af- og nedskrivninger primo	(3.976)	0	(55.066)	0
Valutakursreguleringer	0	0	(2)	0
Årets afskrivninger	(1.158)	(775)	(3.433)	0
Tilbageførsel ved afgange	216	0	13.900	0
Af- og nedskrivninger ultimo	(4.918)	(775)	(44.601)	0
Regnskabsmæssig værdi ultimo	16.744	41.531	47.375	0

11 Udviklingsprojekter

Færdiggjorte udviklingsprojekter omhandler primært udvikling af ERP-systemer, samt produkter og optimering af interne digitale processer generelt i koncernen. De færdiggjorte udviklingsprojekter har medvirket til at optimere forretningsgange og dermed bidraget til besparelser, samt tilført væsentlig værdiskabelse i selskaberne.

12 Materielle aktiver

	Grunde og bygninger t.kr.	Produktions- anlæg og maskiner t.kr.	Andre anlæg, driftsmateriel og inventar t.kr.	Indretning af lejede lokaler t.kr.	Materielle aktiver under udførelse t.kr.
Kostpris primo	221.038	512.167	262.993	3.624	14.672
Tilgang ved virksomhedskøb o.l.	20.947	5.567	8.803	723	78
Valutakursreguleringer	(87)	(4.176)	(342)	0	11
Overførsler	2.432	4.099	3.010	0	(9.541)
Tilgange	26.335	54.917	21.051	801	32.545
Afgange	(39.460)	(105.155)	(10.346)	(2.464)	(32)
Kostpris ultimo	231.205	467.419	285.169	2.684	37.733
Af- og nedskrivninger primo	(74.469)	(330.274)	(184.449)	(3.390)	0
Valutakursreguleringer	(68)	2.572	(20)	0	0
Årets afskrivninger	(12.461)	(31.895)	(22.430)	(210)	0
Tilbageførsel ved afgange	22.428	75.145	7.273	2.464	0
Af- og nedskrivninger ultimo	(64.570)	(284.452)	(199.626)	(1.136)	0
Regnskabsmæssig værdi ultimo	166.635	182.967	85.543	1.548	37.733
Årets indregnede renter	-	-	-	-	667
Ikke-ejede aktiver	14.714	99.720	45.037	-	-

13 Finansielle aktiver

	Kapitalandele i associerede virksomheder t.kr.	Deposita t.kr.	Andre tilgode- havender t.kr.
Kostpris primo	665	852	12.091
Tilgang ved virksomhedskøb o.l.	0	130	0
Overførsler	0	(416)	416
Tilgange	434	1.402	0
Afgange	0	0	(3.802)
Kostpris ultimo	1.099	1.968	8.705
Regnskabsmæssig værdi ultimo	1.099	1.968	8.705

Associerede virksomheder	Hjemsted	Ejerandel %
Pavement Partners B.V.	Montfoort, Holland	50,00

14 Igangværende arbejder for fremmed regning

	2024	2023
	t.kr.	t.kr.
Igangværende arbejder for fremmed regning	873.853	525.562
Foretagne acontofaktureringer	(893.496)	(531.776)
Overført til forpligtelser	21.967	11.255
	2.324	5.041

15 Udskudt skat

	2024	2023
	t.kr.	t.kr.
Immaterielle aktiver	(8.834)	2.014
Materielle aktiver	(34.859)	24.930
Finansielle aktiver	14	(68)
Varebeholdninger	(219)	(96)
Tilgodehavender	(20)	(224)
Hensatte forpligtelser	1.325	(1.590)
Forpligtelser	9.464	(8.939)
Fremførbare skattemæssige underskud	7.000	(9.134)
Udskudt skat i alt	(26.129)	6.893

	2024	2023
	t.kr.	t.kr.
Bevægelser i året		
Primo	6.893	4.895
Indregnet i resultatopgørelsen	3.810	1.998
Indregnet ved virksomhedskøb	15.426	0
Ultimo	26.129	6.893

	2024	2023
	t.kr.	t.kr.
Udskudt skat er indregnet således i balancen		
Udskudte skatteaktiver	4.401	5.709
Udskudte skatteforpligtelser	(30.530)	(12.602)
	(26.129)	(6.893)

Udskudte skatteaktiver

Koncernen har et indregnet udskudt skatteaktiv på t.kr. 4.401 (2023: t.kr. 5.709). Det er ledelsens forventning at dette udskudte skatteaktiv vil blive udnyttet inden for de næste 3 år.

16 Periodeafgrænsningsposter

Periodeafgrænsningsposter omfatter diverse forudbetalinger, herunder forudbetalt husleje, software og licenser, operationelle leasing aftaler og forsikringer.

17 Virksomhedskapital

	Antal	Nominel værdi t.kr.
A-aktier	4.800.000	4.800
B-aktier	27.200.000	27.200
	32.000.000	32.000

Hver A-aktie indeholder 10 stemmerettigheder og hver B-aktie indeholder 1 stemmerettighed.

18 Andre hensatte forpligtelser

Andre hensatte forpligtelser dækker primært garanti- eller reklamationsforpligtelser.

Reklamationsforpligtelser vedrører allerede udførte leverancer eller entreprisarbejder. Reklamationer forventes udbedret i løbet af 1-2 år, med en forventning om at 15 mio. kr. forfalder inden for 1 år.

Garantiforpligtelser vedrører igangværende projekter, der er afleveret i 2024, hvor garantien løber i op til 5 år fra afleveringstidspunktet. Forpligtelsen er opgjort under hensyntagen til kendte garantiforpligtelser, med en forventning om at 0,9 mio. kr. forfalder inden for 1 år.

19 Langfristede forpligtelser

	Forfald inden for 12 måneder 2024 t.kr.	Forfald inden for 12 måneder 2023 t.kr.	Forfald efter 12 måneder 2024 t.kr.	Restgæld efter 5 år 2024 t.kr.
Gæld til realkreditinstitutter	6.028	2.267	15.641	12.341
Bankgæld	21.131	14.771	193.061	9.618
Leasingforpligtelser	20.047	29.332	65.640	4.477
Anden gæld	1.683	6.243	16.338	0
	48.889	52.613	290.680	26.436

20 Ændring i arbejdskapital

	2024 t.kr.	2023 t.kr.
Ændring i varebeholdninger	(12.518)	3.417
Ændring i tilgodehavender	(87.408)	11.421
Ændring i leverandørgæld mv.	122.702	18.443
	22.776	33.281

21 Ikke-indregnede leje- og leasingforpligtelser

	2024 t.kr.	2023 t.kr.
Forpligtelser i henhold til leje- eller leasingkontrakter frem til udløb i alt	122.244	89.062

22 Eventualaktiver

Koncernen har fremførselsberettigede skattemæssige underskud med en skatteværdi på 2,4 mio. kr. (2023: 3,5 mio. kr.), der ikke er indregnet som skatteaktiv i koncernregnskabet, idet det vurderes usikkert, om disse kan anvendes i skattepligtig overskud inden for en kortere periode.

Koncernen har på solgte ejendomme uudnyttet skattemæssigt tab på 834 t.kr., svarende til en skatteværdi på 183 t.kr., der ikke er indregnet i koncernregnskabet, idet det vurderes usikkert, om dette kan anvendes i skattepligtig fortjeneste på salg af ejendomme inden for en kortere periode.

23 Eventualforpligtelser

	2024	2023
	t.kr.	t.kr.
Kautions- og garantiforpligtelser	492.348	423.710
Eventualforpligtelser i alt	492.348	423.710

Kautions- og garantiforpligtelser

Solidarisk hæftelse for cash-pool aftale udgør 94.000 t.kr. (2023: 76.900 t.kr.).
(Aktuel saldo pr. 31.12.2024 udgør 49.643 t.kr. for selskaber i cash-pool aftalen).

Solidarisk hæftelse for kreditter til køb af aktier udgør 0 t.kr. (2023: 1.400 t.kr.).
(Aktuel saldo pr. 31.12.2024 udgør 0 t.kr. for selskaber i aftalen).

Solidarisk hæftelse for forpligtelser i interessentskaber – 50% heraf er indregnet direkte i koncernregnskabet.
Den samlede gældsforpligtelse udgør 10.030 t.kr. (2023: 12.870 t.kr.).

Solidarisk hæftelse for forpligtelser i arbejdsfællesskaber udgør 8.120 t.kr. (2023: 8.120 t.kr.).
(Aktuel saldo pr. 31.12.2024 udgør 22 t.kr.).

Der påhviler de for branchen normalt forekommende garantiforpligtelser for udført arbejde.

Til dækning af arbejdsgarantier er stillet sikkerhed gennem Forsikrings-selskab Tryg for i alt 40.000 t.kr.
(2023: 19.803 t.kr.).
(Aktuel saldo pr. 31.12.2024 udgør 21.796 t.kr.).

Til dækning af retableringsforpligtelser er der stillet garanti gennem forsikrings-selskaber og banker samt stillet sikkerhed i debitorer og værdipapirer for i alt 220.159 t.kr. (2023: 226.194 t.kr.).
(Aktuel saldo pr. 31.12.2024 udgør 157.448 t.kr.).

Der er afgivet selvskyldnerkaution for udenlandske bank- og leasingmellemværender hvor kreditmaksimum udgør i alt 80.039 t.kr. (2023: 78.423 t.kr.).
(Aktuel saldo pr. 31.12.2024 udgør 0 t.kr.).

Pantsætninger og sikkerhedsstillelser

Prioritetsgæld er sikret ved pant i ejendomme. Pantet omfatter herudover de produktionsanlæg og maskiner, der hører til ejendommene.

Regnskabsmæssig værdi af pantsatte ejendomme udgør 45.568 t.kr. (2023: 57.116 t.kr.).

Til sikkerhed for bankgæld og anden langfristet gæld er stillet virksomhedspant og deponeret ejerpantebrev.

Tinglyst ejerpantebrev nom. 55.178 t.kr. (2023: 20.000 t.kr.).

Regnskabsmæssig værdi af pantsatte ejendomme udgør 60.064 t.kr. (2023: 64.614 t.kr.).

Regnskabsmæssig værdi af pantsatte produktionsanlæg udgør 7.828 t.kr. (2023: 11.031 t.kr.).

Regnskabsmæssig værdi af pantsatte tilgodehavender udgør 63.078 t.kr. (2023: 38.091 t.kr.).

Der er afgivet virksomhedspant over for bankforbindelse og forsikringsselskab i form af skadesløshedsbreve.

Pantet er maksimeret til 65.000 t.kr. (2023: 65.000 t.kr.).

Virksomhedspant

Regnskabsmæssig værdi af pantsatte produktionsanlæg og maskiner udgør 38.645 t.kr. (2023: 36.701 t.kr.).

Regnskabsmæssig værdi af pantsatte driftsmidler og inventar udgør 10.032 t.kr. (2023: 15.730 t.kr.).

Regnskabsmæssig værdi af pantsatte varebeholdninger udgør 1.974 t.kr. (2023: 17.412 t.kr.).

Regnskabsmæssig værdi af pantsatte tilgodehavender mv. udgør 154.829 t.kr. (2023: 126.752 t.kr.).

Finansielle leasingforpligtelser

Regnskabsmæssig værdi af ejendomme udgør 10.253 t.kr. (2023: 8.073 t.kr.).

Regnskabsmæssig værdi af produktionsanlæg og maskiner udgør 107.558 t.kr. (2023: 103.393 t.kr.).

Regnskabsmæssig værdi af andre anlæg, driftsmateriel og inventar udgør 32.684 t.kr. (2023: 31.243 t.kr.).

Moderselskabet og de danske datterselskaber indgår i en dansk sambeskatning med Jens W. Trock ApS som administrationsselskab. Moderselskabet og de danske datterselskaber hæfter derfor i henhold til selskabsskattelovens regler herom subsidiært for indkomstskatte mv. for de sambeskattede selskaber, begrænset til den ejerandel hvormed selskaberne indgår i koncernen, og ligeledes subsidiært for eventuelle forpligtelser til at indeholde kildeskat på renter, royalties og udbytter for de sambeskattede selskaber. De sambeskattede selskabers samlede kendte nettoforpligtelse i sambeskatningen fremgår af administrationsselskabets årsregnskab.

24 Transaktioner med nærtstående parter, der ikke er på markedsmæssige vilkår

I årsrapporten oplyses alene transaktioner med nærtstående parter, der ikke er gennemført på markedsvilkår. Der er ikke gennemført sådanne transaktioner i regnskabsåret.

25 Koncernforhold

Navn og hjemsted for modervirksomheden, der udarbejder koncernregnskab for den største koncern:
Jens W. Trock ApS, CVR nr. 18051109, 3450 Birkerød

Navn og hjemsted for modervirksomheden, der udarbejder koncernregnskab for den mindste koncern:
Jens W. Trock ApS, CVR nr. 18051109, 3450 Birkerød

26 Dattervirksomheder

	Hjemsted	Retsform	Ejerandel %
Bevola	Ringsted	A/S	100,00
Grønbech & Sønner	København	A/S	100,00
Aktieselskabet Ny Kalkbrænderi	Vedbæk	A/S	86,15
M. J. Grønbech Ejendomme	København	A/S	100,00

Der henvises til konceroversigt i ledelsesberetning for fuldstændigt overblik.

Modervirksomhedens resultatopgørelse for 2024

	Note	2024 t.kr.	2023 t.kr.
Nettoomsætning	1	6.658	0
Andre driftsindtægter		0	558
Andre eksterne omkostninger		(2.272)	(1.422)
Bruttoresultat		4.386	(864)
Personaleomkostninger	2	(2.554)	(2.265)
Af- og nedskrivninger	3	0	(55)
Driftsresultat		1.832	(3.184)
Indtægter af kapitalandele i tilknyttede virksomheder		55.025	70.225
Andre finansielle indtægter		2.892	29
Andre finansielle omkostninger	4	(3.781)	(2.325)
Resultat før skat		55.968	64.745
Skat af årets resultat	5	(216)	1.203
Årets resultat	6	55.752	65.948

Modervirksomhedens balance pr. 31.12.2024

Aktiver

	Note	2024 t.kr.	2023 t.kr.
Færdiggjorte udviklingsprojekter	8	0	0
Immaterielle aktiver	7	0	0
Kapitalandele i tilknyttede virksomheder		445.081	405.479
Udskudt skat	10	0	1.422
Finansielle aktiver	9	445.081	406.901
Anlægsaktiver		445.081	406.901
Tilgodehavender hos tilknyttede virksomheder		34.749	24.203
Andre tilgodehavender		335	392
Periodeafgrænsningsposter	11	653	34
Tilgodehavender		35.737	24.629
Omsætningsaktiver		35.737	24.629
Aktiver		480.818	431.530

Passiver

	Note	2024 t.kr.	2023 t.kr.
Virksomhedskapital		32.000	32.000
Reserve for nettoopskrivning efter indre værdis metode		83.640	89.038
Overført overskud eller underskud		283.031	235.179
Forslag til udbytte for regnskabsåret		10.000	5.200
Egenkapital		408.671	361.417
Bankgæld		49.728	49.142
Leverandører af varer og tjenesteydelser		527	27
Gæld til tilknyttede virksomheder		20.386	20.545
Skyldige sambeskatningsbidrag		145	0
Anden gæld		1.361	399
Kortfristede gældsforpligtelser		72.147	70.113
Gældsforpligtelser		72.147	70.113
Passiver		480.818	431.530
Eventualforpligtelser	12		
Nærtstående parter med bestemmende indflydelse	13		
Transaktioner med nærtstående parter, der ikke er på markedsmæssige vilkår	14		

Modervirksomhedens egenkapitalopgørelse for 2024

	Virksomheds- kapital t.kr.	Reserve for nettoopskriv- ning efter indre værdis metode t.kr.	Overført overskud eller underskud t.kr.	Forslag til udbytte for regnskabsåret t.kr.	I alt t.kr.
Egenkapital primo	32.000	89.038	235.179	5.200	361.417
Udbetalt ordinært udbytte	0	0	0	(5.200)	(5.200)
Valutakursreguleringer	0	(3.298)	0	0	(3.298)
Udbytte fra tilknyttede virksomheder	0	(57.083)	57.083	0	0
Årets resultat	0	54.983	(9.231)	10.000	55.752
Egenkapital ultimo	32.000	83.640	283.031	10.000	408.671

Modervirksomhedens noter

1 Nettoomsætning

	2024
	t.kr.
Danmark	6.658
Geografiske markeder i alt	6.658

Selskabet har valgt ikke at vise nettoomsætningen fordelt på forretningssegmenter, da det af konkurrencemæssige hensyn vurderes at kunne volde betydelig skade at opdele denne iht. årsregnskabsloven § 96.

2 Personaleomkostninger

	2024	2023
	t.kr.	t.kr.
Gager og lønninger	2.530	2.262
Pensioner	19	0
Andre omkostninger til social sikring	5	3
	2.554	2.265
Gennemsnitligt antal fuldtidsansatte medarbejdere	1	1

	Ledelses- vederlag	Ledelses- vederlag
	2024	2023
	t.kr.	t.kr.
Samlet for ledelseskategorier	2.458	2.247
	2.458	2.247

Med henvisning til årsregnskabsloven § 98 B, stk. 3 er oplysning om vederlag til direktion og bestyrelse præsenteret samlet for ledelseskategorier.

3 Af- og nedskrivninger

	2024	2023
	t.kr.	t.kr.
Afskrivninger på immaterielle aktiver	0	55
	0	55

4 Andre finansielle omkostninger

	2024	2023
	t.kr.	t.kr.
Finansielle omkostninger fra tilknyttede virksomheder	390	368
Renteomkostninger i øvrigt	2.937	1.949
Øvrige finansielle omkostninger	454	8
	3.781	2.325

5 Skat af årets resultat

	2024	2023
	t.kr.	t.kr.
Aktuel skat	145	0
Ændring af udskudt skat	1.422	(582)
Refusion i sambeskatning	(1.351)	(621)
	216	(1.203)

6 Forslag til resultatdisponering

	2024	2023
	t.kr.	t.kr.
Ordinært udbytte for regnskabsåret	10.000	5.200
Overført resultat	45.752	60.748
	55.752	65.948

7 Immaterielle aktiver

	Færdiggjorte udviklings- projekter t.kr.
Kostpris primo	85
Kostpris ultimo	85
Af- og nedskrivninger primo	(85)
Af- og nedskrivninger ultimo	(85)
Regnskabsmæssig værdi ultimo	0

8 Udviklingsprojekter

Færdiggjorte udviklingsprojekter består af rapporteringsværktøjer, som har medvirket til at optimere forretningsgange og dermed bidraget til besparelser.

9 Finansielle aktiver

	Kapitalandele i tilknyttede virksomheder t.kr.	Udskudt skat t.kr.
Kostpris primo	316.441	1.422
Tilgange	45.000	0
Afgange	0	(1.422)
Kostpris ultimo	361.441	0
Opskrivninger primo	89.038	0
Valutakursreguleringer	(3.298)	0
Andel af årets resultat	55.661	0
Regulering af interne avancer	(678)	0
Udbytte	(57.083)	0
Opskrivninger ultimo	83.640	0
Regnskabsmæssig værdi ultimo	445.081	0

Specifikation af kapitalandele i dattervirksomheder fremgår af note 26 til koncernregnskabet.

10 Udskudt skat

	2024 t.kr.	2023 t.kr.
Fremførbare skattemæssige underskud	0	1.422
Udskudt skat i alt	0	1.422

Bevægelser i året	2024 t.kr.	2023 t.kr.
Primo	1.422	840
Indregnet i resultatopgørelsen	(1.422)	582
Ultimo	0	1.422

11 Periodeafgrænsningsposter

Periodeafgrænsningsposter omfatter diverse forudbetalinger, herunder software og licenser.

12 Eventualforpligtelser

	2024	2023
	t.kr.	t.kr.
Kautions- og garantiforpligtelser	161.141	177.220
Eventualforpligtelser i alt	161.141	177.220

Solidarisk hæftelse for cash pool-aftale udgør 94.000 t.kr. (2023: 74.000 t.kr.)
(Aktuel saldo pr. 31.12.2024 udgør 49.643 t.kr. for selskaber i cash pool-aftalen).

Solidarisk hæftelse for kreditter til køb af aktier udgør 0 t.kr. (2023: 1.400 t.kr.)
(Aktuel saldo pr. 31.12.2024 udgør 0 t.kr. for selskaber i aftalen).

Selskabet kautionerer for den del af datterselskabernes øvrige bankengagementer, der på balancedagen ikke overstiger 67.141 t.kr. (2023: 41.820 t.kr.).

Selskabet indgår i en dansk sambeskatning med Jens W. Trock ApS som administrationselskab. Selskabet hæfter derfor i henhold til selskabsskattelovens regler herom subsidiært for indkomstskatter mv. for de sambeskattede selskaber, begrænset til den ejerandel hvormed selskabet indgår i koncernen, og ligeledes subsidiært for eventuelle forpligtelser til at indeholde kildeskat på renter, royalties og udbytter for de sambeskattede selskaber. De sambeskattede selskabers samlede kendte nettoforpligtelse i sambeskatningen fremgår af administrationselskabets årsregnskab.

13 Nærtstående parter med bestemmende indflydelse

Jens W. Trock ApS, 3460 Birkerød er ultimativt moderselskab til selskabet og har dermed bestemmende indflydelse.

14 Transaktioner med nærtstående parter, der ikke er på markedsmæssige vilkår

I årsrapporten oplyses alene transaktioner med nærtstående parter, der ikke er gennemført på markedsvilkår. Der er ikke gennemført sådanne transaktioner i regnskabsåret.

Anvendt regnskabspraksis

Regnskabsklasse

Årsrapporten er aflagt i overensstemmelse med årsregnskabslovens bestemmelser for regnskabsklasse C (stor).

Ændringer i anvendt regnskabspraksis

Koncernen og modervirksomheden har ændret regnskabspraksis for så vidt angår præsentation af andre personaleomkostninger. Andre personaleomkostninger blev i sammenligningsåret præsenteret som personaleomkostninger, men er ændret til at blive præsenteret som andre eksterne omkostninger. Ændringen i anvendt regnskabspraksis påvirker hovedtallet bruttofortjeneste, men har ingen indvirkning på årets resultat eller egenkapital.

Sammenligningstal er tilpasset den ændrede regnskabspraksis.

Koncernen og modervirksomheden har ændret regnskabspraksis for så vidt angår præsentation af forudfakturering af debitorer, som hidtil har været indregnet som periodeafgrænsningsposter. Dette er ændret til at blive præsenteret som modtagne forudbetalinger fra kunder.

Ændringen i anvendt regnskabspraksis har ingen indvirkning på årets resultat, egenkapital eller hoved- og nøgletal.

Sammenligningstal er tilpasset den ændrede regnskabspraksis.

Bortset fra ovennævnte områder er årsrapporten aflagt efter samme regnskabspraksis som sidste år.

Generelt om indregning og måling

Aktiver indregnes i balancen, når det som følge af en tidligere begivenhed er sandsynligt, at fremtidige økonomiske fordele vil tilflyde virksomheden, og aktivets værdi kan måles pålideligt.

Forpligtelser indregnes i balancen, når virksomheden som følge af en tidligere begivenhed har en retlig eller faktisk forpligtelse, og det er sandsynligt, at fremtidige økonomiske fordele vil fragå virksomheden, og forpligtelsens værdi kan måles pålideligt.

Ved første indregning måles aktiver og forpligtelser til kostpris. Måling efter første indregning sker som beskrevet for hver enkelt regnskabspost nedenfor.

Ved indregning og måling tages hensyn til forudsigelige risici og tab, der fremkommer, inden årsrapporten aflægges, og som be- eller afkræfter forhold, der eksisterede på balancedagen.

I resultatopgørelsen indregnes indtægter, i takt med at de indtjenes, mens omkostninger indregnes med de beløb, der vedrører regnskabsåret.

Koncernregnskabet

Koncernregnskabet omfatter modervirksomheden og de virksomheder (dattervirksomheder), som kontrolleres af modervirksomheden. Modervirksomheden anses for at have kontrol, når den direkte eller indirekte ejer mere end 50% af stemmerettighederne eller på anden måde kan udøve eller faktisk udøver bestemmende indflydelse. Virksomheder, hvori koncernen direkte eller indirekte besidder mellem 20% og 50% af stemmerettighederne og udøver betydelig, men ikke bestemmende indflydelse, betragtes som associerede virksomheder.

Konsolideringsprincipper

Koncernregnskabet udarbejdes på grundlag af regnskaber for modervirksomheden og dens dattervirksomheder. Udarbejdelse af koncernregnskabet sker ved sammenlægning af regnskabsposter af ensartet karakter. Ved konsolideringen foretages eliminering af koncerninterne indtægter og omkostninger, interne mellemværender og udbytter samt fortjenester og tab ved transaktioner mellem de konsoliderede virksomheder. De regnskaber, der anvendes til brug for konsolideringen, udarbejdes i overensstemmelse med koncernens regnskabspraksis.

I koncernregnskabet indregnes dattervirksomhedernes regnskabsposter 100%. Minoritetsinteressernes forholdsmæssige andel af resultatet præsenteres som en særskilt post i ledelsens forslag til resultatdisponering, og deres andel af dattervirksomhedernes nettoaktiver præsenteres som en særskilt post under koncernens egenkapital.

Kapitalandele i dattervirksomheder udlignes med den forholdsmæssige andel af dattervirksomhedernes nettoaktiver på overtagelsestidspunktet opgjort til dagsværdi.

Virksomhedssammenslutninger

Nyerhvervede eller nystiftede virksomheder indregnes i regnskabet fra henholdsvis overtagelsestidspunktet og stiftelsestidspunktet. Solgte eller afviklede virksomheder indregnes i den konsoliderede resultatopgørelse frem til henholdsvis afståelsestidspunktet og afviklingstidspunktet.

Ved køb af nye virksomheder anvendes overtagelsesmetoden, hvorefter de nytilkøbte virksomheders identificerbare aktiver og forpligtelser måles til dagsværdi på overtagelsestidspunktet. Der hensættes alene til dækning af omkostninger ved omstruktureringer i den erhvervede virksomhed i det omfang, de er besluttet i den erhvervede virksomheden inden overtagelsen. Der tages hensyn til skatteeffekten af de foretagne omvurderinger.

Positive forskelsbeløb (goodwill) mellem kostprisen for den erhvervede kapitalandel og dagsværdien af de overtagne aktiver og forpligtelser indregnes under immaterielle anlægsaktiver og afskrives systematisk over resultatopgørelsen efter en individuel vurdering af brugstiden. Hvis der ikke kan skønnes en pålidelig brugstid, fastsættes denne til 10 år. Brugstiden revurderes årligt. Negative forskelsbeløb (negativ goodwill) indregnes i resultatopgørelsen som en indtægt.

Ved køb af virksomheder, fusioner, spaltninger, tilførsel af aktiver og aktieombytninger mv., hvor de deltagende virksomheder er under modervirksomhedens kontrol, anvendes sammenlægningsmetoden, hvor sammenlægningen anses for gennemført på erhvervelsestidspunktet uden tilpasning af sammenligningstal. Efter sammenlægningsmetoden indregnes den erhvervede virksomheds aktiver og forpligtelser til regnskabsmæssige værdier, korrigeret for eventuelle forskelle i anvendt regnskabspraksis og regnskabsmæssige skøn. Forskellen mellem det aftalte vederlag og den erhvervede virksomheds regnskabsmæssige værdi indregnes på egenkapitalen.

Ved lodrette fusioner, omvendt lodrette fusioner, hvor de deltagende virksomheder er under modervirksomhedens kontrol, anvendes koncernmetoden. Efter koncernmetoden indregnes aktiver og forpligtelser for de deltagende virksomheder til de værdier, de er indregnet til i koncernregnskabet for den modervirksomheden, som indgår i fusionen. Sammenligningstallene tilpasses tilbage til det tidspunkt, hvor virksomhederne første gang indgik i koncernen.

Fortjeneste eller tab ved afhændelse af virksomheder

Fortjeneste eller tab ved afhændelse eller afvikling af virksomheder opgøres som forskellen mellem salgssummen eller afviklingssummen og den regnskabsmæssige værdi af nettoaktiverne på henholdsvis afhændelses- og afviklingstidspunktet, inklusive ikke-afskrevet goodwill samt forventede omkostninger til salg eller afvikling.

Omregning af fremmed valuta

Transaktioner i fremmed valuta omregnes ved første indregning til transaktionsdagens kurs. Tilgodehavender, gældsforpligtelser og andre monetære poster i fremmed valuta, som ikke er afregnet på balancedagen, omregnes til balancedagens valutakurs. Valutakursdifferencer, der opstår mellem transaktionsdagens kurs og kursen på henholdsvis betalingsdagen og balancedagen, indregnes i resultatopgørelsen som finansielle poster. Materielle og immaterielle anlægsaktiver, varebeholdninger og andre ikke-monetære aktiver, der er købt i fremmed valuta, omregnes til historiske kurser.

Ved indregning af udenlandske dattervirksomheder og associerede virksomheder, der er selvstændige enheder, omregnes resultatopgørelserne til gennemsnitlige valutakurser for månederne, som ikke afviger væsentligt fra transaktionsdagens kurser. Balanceposterne omregnes til balancedagens valutakurser.

Goodwill betragtes som tilhørende den selvstændige udenlandske enhed og omregnes til balancedagens kurs. Kursdifferencer, der er opstået ved omregning af udenlandske dattervirksomheders egenkapital ved årets begyndelse til balancedagens valutakurser samt ved omregning af resultatopgørelser fra gennemsnitskurser til balancedagens valutakurser, indregnes direkte i reserve for valutakursreguleringer under egenkapitalen.

Kursregulering af mellemværender med selvstændige udenlandske dattervirksomheder, der anses for en del af den samlede investering i den pågældende dattervirksomhed, indregnes direkte i reserve for valutakursreguleringer under egenkapitalen.

Ved indregning af udenlandske dattervirksomheder, der er integrerede enheder, omregnes monetære aktiver og forpligtelser til balancedagens kurs. Ikke-monetære aktiver og forpligtelser omregnes til kursen på anskaffelsestidspunktet eller på tidspunktet for eventuelle efterfølgende op- eller nedskrivninger. Resultatopgørelsens poster omregnes til gennemsnitlige valutakurser for månederne, idet poster, som er afledt af ikke-monetære aktiver og forpligtelser, dog omregnes til historiske kurser gældende for de pågældende ikke-monetære poster.

Resultatopgørelsen

Nettoomsætning

Nettoomsætning ved salg af handelsvarer og færdigvarer indregnes i resultatopgørelsen, når levering og risikoovergang til køber har fundet sted. Nettoomsætning ved salg af tjenesteydelser indregnes i resultatopgørelsen, når levering til køber har fundet sted. Nettoomsætning indregnes eksklusiv moms, afgifter og rabatter i forbindelse med salget og måles til dagsværdien af det fastsatte vederlag.

Igangværende arbejder for fremmed regning indregnes i nettoomsætningen, i takt med at produktionen udføres, således at nettoomsætningen svarer til salgsværdien af det i regnskabsåret udførte arbejde (produktionsmetoden).

Arbejde udført for egen regning og opført under aktiver

Arbejde udført for egen regning og opført under aktiver omfatter personaleomkostninger og andre omkostninger, der er afholdt i regnskabsåret og indregnet i kostprisen for egenudviklede immaterielle og materielle anlægsaktiver.

Andre driftsindtægter

Andre driftsindtægter omfatter indtægter af sekundær karakter set i forhold til virksomhedens hovedaktivitet, herunder fortjeneste ved salg af finansielle, immaterielle og materielle anlægsaktiver samt lønrefusioner.

Vareforbrug

Vareforbrug omfatter regnskabsårets vareforbrug målt til kostpris, reguleret for normale lagernedskrivninger.

Andre eksterne omkostninger

Andre eksterne omkostninger omfatter omkostninger, der vedrører virksomhedens primære aktiviteter, herunder lokaleomkostninger, kontorholdsomkostninger, salgsfremmende omkostninger mv. I posten indgår endvidere nedskrivninger af tilgodehavender indregnet under omsætningsaktiver.

Personaleomkostninger

Personaleomkostninger omfatter løn og gager såvel som omkostninger til social sikring, pensioner o.l. for virksomhedens medarbejdere.

Af- og nedskrivninger

Af- og nedskrivninger af materielle og immaterielle aktiver består af regnskabsårets af- og nedskrivninger.

Andre driftsomkostninger

Andre driftsomkostninger omfatter omkostninger af sekundær karakter set i forhold til virksomhedens hovedaktivitet, herunder tab ved salg af finansielle, immaterielle og materielle anlægsaktiver.

Indtægter af kapitalandele i tilknyttede virksomheder

Indtægter af kapitalandele i tilknyttede virksomheder omfatter den forholdsmæssige andel af de enkelte virksomheders resultat efter fuld eliminering af interne avancer og tab.

Andre finansielle indtægter

Andre finansielle indtægter består af renteindtægter, herunder renteindtægter fra tilgodehavender hos tilknyttede virksomheder, gæld og transaktioner i fremmed valuta samt godtgørelser under acontoskatteordningen mv.

Andre finansielle omkostninger

Andre finansielle omkostninger består af renteomkostninger, herunder renteomkostninger fra gæld til tilknyttede virksomheder, gæld og transaktioner i fremmed valuta, amortisering af finansielle forpligtelser samt tillæg under acontoskatteordningen mv.

Skat

Årets skat, der består af årets aktuelle skat og ændring af udskudt skat, indregnes i resultatopgørelsen med den del, der kan henføres til årets resultat, og direkte på egenkapitalen med den del, der kan henføres til posteringer direkte på egenkapitalen.

Modervirksomheden er sambeskattet med alle danske tilknyttede virksomheder. Den aktuelle danske selskabsskat fordeles mellem de sambeskattede virksomheder i forhold til disses skattepligtige indkomster (fuld fordeling med refusion vedrørende skattemæssige underskud).

Balancen

Goodwill

Goodwill er positive forskelsbeløb mellem kostpris og dagsværdi af overtagne aktiver og forpligtelser i virksomhedsovertagelser. Goodwill afskrives lineært over den vurderede brugstid, der fastlægges på baggrund af ledelsens erfaringer inden for de enkelte forretningsområder. For goodwill er brugstiderne fastlagt ud fra en vurdering af, i hvilket omfang der er tale om strategisk erhvervede virksomheder med en stærk markedsposition og langsigtet indtjeningsprofil, og i hvilket omfang goodwillbeløbet inkluderer tidsbegrænsede immaterielle ressourcer, som det ikke har været muligt at udskille og indregne som særskilte aktiver. Brugstiderne revurderes årligt.

De anvendte afskrivningsperioder udgør 5-10 år.

Goodwill nedskrives til genindvindingsværdi, hvis denne er lavere end den regnskabsmæssige værdi.

Immaterielle rettigheder mv.

Immaterielle rettigheder mv. omfatter igangværende og færdiggjorte udviklingsprojekter med tilknyttede immaterielle rettigheder, erhvervede immaterielle rettigheder samt kunderelationer.

Udviklingsprojekter vedrørende produkter og processer, der er klart definerede og identificerbare, hvor den tekniske udnyttelsesgrad, tilstrækkelige ressourcer og et potentielt fremtidigt marked eller udviklingsmulighed i virksomheden kan påvises, og hvor det er hensigten at fremstille, markedsføre eller anvende det pågældende produkt eller den pågældende proces, indregnes som immaterielle aktiver. Øvrige udviklingsomkostninger indregnes som omkostninger i resultatopgørelsen, når omkostningerne afholdes. Ved indregning af udviklingsprojekter som immaterielle aktiver bindes et beløb svarende til de afholdte omkostninger med fradrag af udskudt skat på egenkapitalen under reserve for udviklingsomkostninger, der nedbringes i takt med af- og nedskrivninger på udviklingsprojekterne. De anvendte afskrivningsperioder udgør 5 år.

Kostprisen for udviklingsprojekter omfatter omkostninger, herunder gager og afskrivninger, der direkte og indirekte kan henføres til udviklingsprojekterne.

Færdiggjorte udviklingsprojekter afskrives lineært over den forventede brugstid, der fastsættes ud fra en konkret vurdering af det enkelte udviklingsprojekt. Hvis brugstiden ikke kan skønnes pålideligt, fastsættes den til 10 år. For udviklingsprojekter, der er beskyttet af immaterielle rettigheder, udgør den maksimale afskrivningsperiode restløbetiden for de pågældende rettigheder.

De anvendte afskrivningsperioder for kunderelationer udgør 3-5 år.

Erhvervede immaterielle rettigheder måles til kostpris med fradrag af akkumulerede afskrivninger.

Immaterielle rettigheder mv. nedskrives til genindvindingsværdi, hvis denne er lavere end den regnskabsmæssige værdi.

Materielle aktiver

Grunde og bygninger, produktionsanlæg og maskiner samt andre anlæg, driftsmateriel og inventar måles til kostpris med fradrag af akkumulerede af- og nedskrivninger. Der afskrives ikke på grunde.

Kostprisen omfatter anskaffelsesprisen, omkostninger direkte tilknyttet anskaffelsen og omkostninger til klargøring af aktivet indtil det tidspunkt, hvor aktivet er klar til at blive taget i brug. For egenfremstillede aktiver omfatter kostprisen direkte og indirekte omkostninger til materialer, komponenter, underleverandører og lønninger. For finansielt leasede aktiver udgør kostprisen den laveste værdi af dagsværdien af aktivet og nutidsværdien af de fremtidige leasingydelse.

Indirekte omkostninger i form af indirekte henførbare personaleomkostninger og afskrivninger på immaterielle og materielle aktiver, der er anvendt i fremstillingsprocessen, indregnes i kostprisen baseret på det medgæede timeforbrug for det enkelte aktiv.

Finansieringsomkostninger indregnes i resultatopgørelsen, undtaget direkte henførbare finansieringsomkostninger for egenfremstillede aktiver.

Afskrivningsgrundlaget er kostpris med fradrag af forventet restværdi efter afsluttet brugstid. Der foretages lineære afskrivninger baseret på følgende vurdering af aktivernes forventede brugstider:

	Brugstid
Bygninger	10-50 år
Produktionsanlæg og maskiner	5-15 år
Andre anlæg, driftsmateriel og inventar	3-12 år
Indretning af lejede lokaler	3-10 år

For indretning af lejede lokaler og aktiver omfattet af finansielle leasingaftaler udgør afskrivningsperioden maksimalt aftaleperioden.

Forventede brugstider og restværdier revurderes årligt.

Materielle aktiver nedskrives til genindvindingsværdi, hvis denne er lavere end den regnskabsmæssige værdi.

Kapitalandele i tilknyttede virksomheder

Kapitalandele i tilknyttede virksomheder indregnes og måles i modervirksomhedens regnskab efter den indre værdis metode (equity-metoden). Dette indebærer, at kapitalandelene måles til den forholdsmæssige andel af virksomhedernes regnskabsmæssige indre værdi med tillæg af uafskrevet goodwill og med fradrag eller tillæg af urealiserede koncerninterne fortjenester og tab.

Tilknyttede virksomheder med negativ regnskabsmæssig indre værdi måles til 0 kr. Eventuelle tilgodehavender hos disse virksomheder nedskrives til nettorealisationsværdi ud fra en konkret vurdering. Hvis modervirksomheden har en retlig eller faktisk forpligtelse til at dække den pågældende virksomheds forpligtelser, og det er sandsynligt, at denne forpligtelse vil medføre tab, indregnes en hensat forpligtelse målt til nutidsværdien af de omkostninger, der er nødvendige for på balancedagen at afvikle forpligtelserne.

Nettoopskrivning af kapitalandele i tilknyttede virksomheder overføres i forbindelse med resultatdisponeringen til reserve for nettoopskrivning efter den indre værdis metode under egenkapitalen.

Goodwill opgøres som forskellen mellem kostprisen for kapitalandelene og dagsværdien af den forholdsmæssige andel af de overtagne aktiver og forpligtelser. Goodwill afskrives lineært over den vurderede brugstid, der fastlægges på baggrund af ledelsens erfaringer inden for de enkelte forretningsområder. Brugstiderne fastlagt ud fra en vurdering af, i hvilket omfang der er tale om strategisk erhvervede virksomheder med en stærk markedsposition og langsigtet indtjeningsprofil, og i hvilket omfang goodwillbeløbet inkluderer tidsbegrænsede immaterielle ressourcer, som det ikke har været muligt at udskille og indregne som særskilte aktiver. Brugstiderne revurderes årligt. De anvendte afskrivningsperioder udgør 5-10 år. Kapitalandele i tilknyttede virksomheder nedskrives til genindvindingsværdi, hvis denne er lavere end den regnskabsmæssige værdi.

Kapitalandele i associerede virksomheder

Kapitalandele i associerede virksomheder indregnes og måles efter den indre værdis metode (equity-metoden). Dette indebærer, at kapitalandelene måles til den forholdsmæssige andel af virksomhedernes regnskabsmæssige indre værdi med fradrag eller tillæg af urealiserede, forholdsmæssige interne fortjenester og tab. Der henvises til ovenstående afsnit om virksomhedssammenslutninger for nærmere omtale af praksis ved erhvervelse af kapitalandele i associerede virksomheder.

Associerede virksomheder med negativ regnskabsmæssig indre værdi måles til 0 kr. Eventuelle tilgodehavender hos disse virksomheder nedskrives til nettorealisationsværdi ud fra en konkret vurdering. Hvis modervirksomheden har en retlig eller faktisk forpligtelse til at dække den pågældende associerede virksomheds forpligtelser, og det er sandsynligt, at denne forpligtelse vil medføre tab, indregnes en hensat forpligtelse målt til nutidsværdien af de omkostninger, der er nødvendige for på balancedagen at afvikle forpligtelserne.

Nettoopskrivning af kapitalandele i associerede virksomheder overføres i forbindelse med resultatdisponeringen til reserve for nettoopskrivning efter den indre værdis metode under egenkapitalen.

Kapitalandele i associerede virksomheder nedskrives til genindvindingsværdi, hvis denne er lavere end den regnskabsmæssige værdi.

Kapitalandele i associerede virksomheder opfylder definitionerne på både kapitalinteresser og associerede virksomheder, men er i års- og koncernregnskabet præsenteret som kapitalandele i associerede virksomheder, da denne benævnelse mere præcist beskriver koncernens involvering i de pågældende virksomheder.

Tilgodehavender

Tilgodehavender måles til amortiseret kostpris, der sædvanligvis svarer til nominel værdi, med fradrag af nedskrivninger til imødegåelse af forventede tab.

Deposita

Deposita måles til amortiseret kostpris, der sædvanligvis svarer til nominel værdi, med fradrag af nedskrivninger til imødegåelse af forventede tab.

Udskudt skat

Udskudt skat indregnes af alle midlertidige forskelle mellem regnskabsmæssige og skattemæssige værdier af aktiver og forpligtelser, hvor den skattemæssige værdi af aktiverne opgøres med udgangspunkt i den planlagte anvendelse af det enkelte aktiv.

Udskudte skatteaktiver, herunder skatteværdien af fremførselsberettigede, skattemæssige underskud, indregnes i balancen med den værdi, aktivet forventes at kunne realiseres til, enten ved modregning i udskudte skatteforpligtelser eller som nettoskatteaktiver.

Varebeholdninger

Varebeholdninger måles til kostpris, opgjort efter FIFO-metoden, eller nettorealiseringsværdi, hvis denne er lavere.

Kostprisen omfatter anskaffelsesprisen med tillæg af hjemtagelsesomkostninger. Kostprisen for fremstillede varer og varer under fremstilling omfatter omkostninger til råvarer, hjælpematerialer og direkte løn samt indirekte produktionsomkostninger.

Indirekte produktionsomkostninger omfatter indirekte materialer og løn, omkostninger til vedligeholdelse af og af- og nedskrivninger på de i produktionsprocessen benyttede maskiner, fabriksbygninger og udstyr samt omkostninger til fabriksadministration og ledelse. Finansieringsomkostninger indregnes ikke i kostprisen.

Nettorealiseringsværdi for varebeholdninger opgøres som forventet salgspris med fradrag af færdiggørelsesomkostninger og omkostninger, der skal afholdes for at effektuere salget.

Igangværende arbejder for fremmed regning

Igangværende arbejder for fremmed regning måles til salgsværdien af det på balancedagen udførte arbejde.

Salgsværdien måles på baggrund af færdiggørelsesgraden og de samlede forventede indtægter på det enkelte igangværende arbejde. Færdiggørelsesgraden beregnes normalt som forholdet mellem det faktiske ressourceforbrug og det totale budgetterede ressourceforbrug. For enkelte projekter, hvor ressourceforbruget ikke kan anvendes som grundlag, er der i stedet benyttet forholdet mellem afsluttede delaktiviteter og de samlede delaktiviteter for det enkelte projekt.

Hvis salgsværdien af et igangværende arbejde ikke kan opgøres pålideligt, måles salgsværdien til de medgåede omkostninger eller til nettorealiseringsværdien, hvis denne er lavere.

Det enkelte igangværende arbejde indregnes i balancen under tilgodehavender eller gældsforpligtelser, afhængigt af om nettoværdien, der er opgjort som salgsværdien med fradrag af modtagne forudbetalinger, er positiv eller negativ.

Når det er sandsynligt, at de totale omkostninger vil overstige de totale indtægter på et igangværende arbejde for fremmed regning, hensættes til dækning af det samlede tab, der påregnes på det pågældende arbejde.

Omkostninger i forbindelse med salgsarbejde og opnåelse af kontrakter samt finansieringsomkostninger indregnes i resultatopgørelsen, når de afholdes.

Tilgodehavende og skyldig skat

Aktuelle skatteforpligtelser eller tilgodehavende aktuel skat indregnes i balancen opgjort som beregnet skat af årets skattepligtige indkomst, der er reguleret for betalt acontoskat.

Periodeafgrænsningsposter

Periodeafgrænsningsposter indregnet under aktiver omfatter afholdte omkostninger, der vedrører efterfølgende regnskabsår. Periodeafgrænsningsposter måles til kostpris.

Andre værdipapirer og kapitalandele (omsætningsaktiver)

Andre værdipapirer og kapitalandele indregnet under omsætningsaktiver omfatter børsnoterede værdipapirer, der måles til dagsværdi (børskurs) på balancedagen, og unoterede kapitalandele, der måles til kostpris eller

nettorealisationseværdi, hvis denne er lavere.

Likvide beholdninger

Likvide beholdninger omfatter kontante beholdninger og bankindeståender.

Udbytte

Udbytte indregnes som en gældsforpligtelse på det tidspunkt, hvor det er vedtaget på generalforsamlingen. Det foreslåede udbytte for regnskabsåret vises som en særskilt post i egenkapitalen.

Minoritetsinteresser

Minoritetsinteresser måles ved første indregning til minoritetsinteressernes andel af den overtagne virksomheds nettoaktiver målt til dagsværdi. Der indregnes ikke goodwill vedrørende minoritetsinteressernes andel i den overtagne virksomhed.

Andre hensatte forpligtelser

Andre hensatte forpligtelser omfatter forventede omkostninger til garantiforpligtelser, returvarer, tab på igangværende arbejder for fremmed regning, besluttede og offentliggjorte omstruktureringer mv.

Andre hensatte forpligtelser indregnes og måles som det bedste skøn over de omkostninger, der er nødvendige for på balancedagen at afvikle forpligtelserne. Hensatte forpligtelser med forventet forfaldstid ud over et år fra balancedagen måles til tilbagediskonteret værdi.

Garantiforpligtelser omfatter forpligtelser til udbedring af fejl og mangler inden for garantiperioden.

Der ydes garanti på udførte entrepriser i op til 5 år, og i særlige tilfælde forlænges afhjælpningsperioden med op til 3 år. Der foretages ikke generel hensættelse til denne garantiforpligtelse, men der foretages på baggrund af en individuel gennemgang - hensættelse til garanti, hvor afhjælpningsarbejder vurderes sandsynlige eller er anmeldte.

Når det er sandsynligt, at de samlede omkostninger vil overstige de samlede indtægter på et igangværende arbejde for fremmed regning, hensættes til dækning af det samlede tab, der påregnes ved det pågældende arbejde.

Gæld til realkreditinstitutter

Gæld til realkreditinstitutter i form af prioritetsgæld måles på tidspunktet for lånoptagelse til kostpris, der svarer til det modtagne provenu efter fradrag af afholdte transaktionsomkostninger. Efterfølgende måles prioritetsgæld til amortiseret kostpris. Dette betyder, at forskellen mellem provenuet ved lånoptagelsen og den nominelle værdi, der skal tilbagebetales, indregnes i resultatopgørelsen over låneperioden som en finansiel omkostning ved anvendelse af den effektive rentes metode.

Leasingforpligtelser

Leasingforpligtelser vedrørende finansielt leasede aktiver indregnes i balancen som gældsforpligtelser og måles på tidspunktet for indgåelse af kontrakten til nutidsværdien af de fremtidige leasingydelse. Efter første indregning måles leasingforpligtelserne til amortiseret kostpris. Forskellen mellem nutidsværdien og den nominelle værdi af leasingydelse indregnes i resultatopgørelsen over kontraktens løbetid som en finansiel omkostning.

Operationelle leasingaftaler

Leasingydelse vedrørende operationelle leasingaftaler indregnes lineært i resultatopgørelsen over leasingperioden.

Andre finansielle forpligtelser

Andre finansielle forpligtelser måles til amortiseret kostpris, der sædvanligvis svarer til nominal værdi.

Modtagne forudbetalinger fra kunder

Modtagne forudbetalinger fra kunder omfatter beløb, der er modtaget fra kunder forud for leveringstidspunktet.

Skyldig og tilgodehavende sambeskatningsbidrag

Aktuelle skyldige sambeskatningsbidrag eller tilgodehavende sambeskatningsbidrag indregnes i balancen opgjort som beregnet skat af årets skattepligtige indkomst, reguleret for betalt acontoskat. Ved skattemæssige underskud indregnes kun tilgodehavende sambeskatningsbidrag, hvis underskuddet forventes udnyttet i sambeskatningen.

Pengestrømsopgørelsen

Pengestrømsopgørelsen viser pengestrømme vedrørende drift, investeringer og finansiering samt likviderne ved årets begyndelse og slutning.

Pengestrømsopgørelsen for koncernen præsenteres efter den indirekte metode vedrørende drift, investeringer og finansiering samt koncernens likvider ved årets begyndelse og slutning. Der er ikke udarbejdet særskilt pengestrømsopgørelse for moderselskabet, da denne er indeholdt i pengestrømsopgørelsen for koncernen.

Likviditetsvirkningen af køb og salg af virksomheder vises separat under pengestrømme vedrørende investeringsaktiviteter. I pengestrømsopgørelsen indregnes pengestrømme vedrørende købte virksomheder fra anskaffelsestidspunktet, og pengestrømme vedrørende solgte virksomheder indregnes frem til salgstidspunktet.

Pengestrømme vedrørende driftsaktiviteter præsenteres efter den indirekte metode og opgøres som driftsresultatet reguleret for ikke-kontante driftsposter, ændring i driftskapital og betalt skat.

Pengestrømme vedrørende investeringsaktiviteter omfatter betalinger i forbindelse med køb og salg af virksomheder, aktiviteter og finansielle anlægsaktiver samt køb, udvikling, forbedring og salg mv. af immaterielle og materielle aktiver, herunder anskaffelse af finansielt leasede aktiver.

Pengestrømme vedrørende finansieringsaktiviteter omfatter ændringer i størrelse eller sammensætning af virksomhedskapitalen og de omkostninger, der er forbundet hermed, samt optagelse af lån, indgåelse af finansielle leasingaftaler, afdrag på rentebærende gæld, køb af egne aktier og betaling af udbytte.

Likvider omfatter likvide beholdninger og kortfristede værdipapirer med ubetydelig kursrisiko med fradrag af kortfristet bankgæld.