

Frandsbjerg Invest A/S

Mariagervej 58B, 9500 Hobro
CVR-nr. 28 66 23 78

Årsrapport 2024/25

1. juli - 30. juni
19. Regnskabsår

Årsrapporten er fremlagt og godkendt på selskabets
ordinære generalforsamling, den 23. marts 2026

Søren Rasmussen

BDO Statsautoriseret Revisionspartnerselskab
Jeppe Aakjærs Vej 10
DK-9500 Hobro
CVR-nr. 45 71 93 75

Tlf.: 96 57 48 00
Hobro@bdo.dk
www.bdo.dk

The BDO logo is positioned on a large red triangle that points towards the bottom-left corner of the page. The logo itself consists of the letters 'BDO' in a bold, white, sans-serif font, with a horizontal line underneath the letters.

Indholdsfortegnelse

Selskabsoplysninger

Selskabsoplysninger	3
Koncernoversigt	4

Erklæringer

Ledelsespåtegning	5
Den uafhængige revisors revisionspåtegning	6-8

Ledelsesberetning

Hoved- og nøgletal for koncernen	9
Ledelsesberetning	10-13

Koncern- og årsregnskab 1. juli 2024 - 30. juni 2025

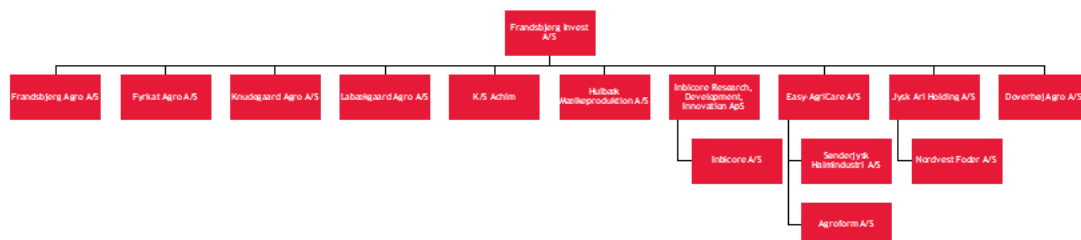
Resultatopgørelse	14
Balance	15-18
Egenkapitalopgørelse	19-20
Pengestrømsopgørelse	21
Noter	22-33
Anvendt regnskabspraksis	34-41

BDO Statsautoriseret Revisionspartnerselskab, en danskejet revisions- og rådgivningsvirksomhed, er medlem af BDO International Limited - et UK-baseret selskab med begrænset hæftelse - og en del af det internationale BDO netværk bestående af uafhængige medlemsfirmaer.

Selskabsoplysninger

Selskabet	Frandsbjerg Invest A/S Mariagervej 58B 9500 Hobro Telefon: 20 74 09 01 Hjemmeside: www.frandsbjerg.dk E-mail: info@frandsbjerg.dk CVR-nr.: 28 66 23 78 Stiftet: 7. juli 2006 Kommune: Mariagerfjord Regnskabsår: 1. juli 2024 - 30. juni 2025
Bestyrelse	Ove Rasmussen, formand Jens Rasmussen Søren Rasmussen
Direktion	Søren Rasmussen
Revision	BDO Statsautoriseret Revisionspartnerselskab Jeppe Aakjærs Vej 10 9500 Hobro
Pengeinstitut	Sparekassen Danmark Adelgade 27 9500 Hobro Jyske Bank Vestergade 8-10 8600 Silkeborg
Advokat	Haugaard Braad Advokatpartnerselskab Skibbrogade 3 9000 Aalborg

Koncernoversigt



Ledelsespåtegning

Bestyrelsen og direktionen har dags dato behandlet og godkendt årsrapporten for regnskabsåret 1. juli 2024 - 30. juni 2025 for Frandsbjerg Invest A/S.

Årsrapporten aflægges i overensstemmelse med årsregnskabsloven.

Det er vores opfattelse, at koncernregnskabet og årsregnskabet giver et retvisende billede af koncernens og selskabets aktiver, passiver og finansielle stilling pr. 30. juni 2025 samt af resultatet af koncernens og selskabets aktiviteter og pengestrømme for regnskabsåret 1. juli 2024 - 30. juni 2025.

Ledelsesberetningen indeholder efter vores opfattelse en retvisende redegørelse for de forhold, beretningen omhandler.

Årsrapporten indstilles til generalforsamlingens godkendelse.

Hobro, den 22. marts 2026

Direktion:

Søren Rasmussen

Bestyrelse:

Ove Rasmussen
Formand

Jens Rasmussen

Søren Rasmussen

Den uafhængige revisors revisionspåtegning

Til kapitalejeren i Frandsbjerg Invest A/S

Revisionspåtegning på koncernregnskabet og årsregnskabet

Konklusion

Vi har revideret koncernregnskabet og årsregnskabet for Frandsbjerg Invest A/S for regnskabsåret 1. juli 2024 - 30. juni 2025, der omfatter resultatopgørelse, balance, egenkapitalopgørelse, noter og anvendt regnskabspraksis for såvel koncernen som selskabet samt pengestrømsopgørelse for koncernen. Koncernregnskabet og årsregnskabet udarbejdes efter årsregnskabsloven.

Det er vores opfattelse, at koncernregnskabet og årsregnskabet giver et retvisende billede af koncernens og selskabets aktiver, passiver og finansielle stilling pr. 30. juni 2025 samt af resultatet af koncernens og selskabets aktiviteter og koncernens pengestrømme for regnskabsåret 1. juli 2024 - 30. juni 2025 i overensstemmelse med årsregnskabsloven.

Grundlag for konklusion

Vi har udført vores revision i overensstemmelse med internationale standarder om revision og de yderligere krav, der er gældende i Danmark. Vores ansvar ifølge disse standarder og krav er nærmere beskrevet i revisionspåtegningens afsnit "Revisors ansvar for revisionen af koncernregnskabet og årsregnskabet". Vi er uafhængige af koncernen i overensstemmelse med International Ethics Standards Board for Accountants' internationale retningslinjer for revisorers etiske adfærd (IESBA Code) og de yderligere etiske krav, der er gældende i Danmark, ligesom vi har opfyldt vores øvrige etiske forpligtelser i henhold til disse krav og IESBA Code. Det er vores opfattelse, at det opnåede revisionsbevis er tilstrækkeligt og egnet som grundlag for vores konklusion.

Fremhævelse af forhold i regnskabet

Denne årsrapport er en omgjort årsrapport for regnskabsåret 2024/25. Ledelsen har redegjort om årsagen til omgørelsen i årsrapportens note for anvendt regnskabspraksis under afsnittet "Ændring som følge af væsentlige fejl", hvortil der henvises.

Ledelsens ansvar for koncernregnskabet og årsregnskabet

Ledelsen har ansvaret for udarbejdelsen af et koncernregnskab og et årsregnskab, der giver et retvisende billede i overensstemmelse med årsregnskabsloven. Ledelsen har endvidere ansvaret for den interne kontrol, som ledelsen anser nødvendig for at udarbejde et koncernregnskab og et årsregnskab uden væsentlig fejlinformation, uanset om denne skyldes besvigelser eller fejl.

Ved udarbejdelsen af koncernregnskabet og årsregnskabet er ledelsen ansvarlig for at vurdere koncernens og selskabets evne til at fortsætte driften; at oplyse om forhold vedrørende fortsat drift, hvor dette er relevant; samt at udarbejde koncernregnskabet og årsregnskabet på grundlag af regnskabsprincippet om fortsat drift, medmindre ledelsen enten har til hensigt at likvidere koncernen eller selskabet, indstille driften eller ikke har andet realistisk alternativ end at gøre dette.

Den uafhængige revisors revisionspåtegning

Revisors ansvar for revisionen af koncernregnskabet og årsregnskabet

Vores mål er at opnå høj grad af sikkerhed for, om koncernregnskabet og årsregnskabet som helhed er uden væsentlig fejlinformation, uanset om denne skyldes besvigelser eller fejl, og at afgive en revisionspåtegning med en konklusion. Høj grad af sikkerhed er et højt niveau af sikkerhed, men er ikke en garanti for, at en revision, der udføres i overensstemmelse med internationale standarder om revision og de yderligere krav, der er gældende i Danmark, altid vil afdække væsentlig fejlinformation, når sådan findes. Fejlinformationer kan opstå som følge af besvigelser eller fejl og kan betragtes som væsentlige, hvis det med rimelighed kan forventes, at de enkeltvis eller samlet har indflydelse på de økonomiske beslutninger, som regnskabsbrugerne træffer på grundlag af koncernregnskabet og årsregnskabet.

Som led i en revision, der udføres i overensstemmelse med internationale standarder om revision og de yderligere krav, der er gældende i Danmark, foretager vi faglige vurderinger og opretholder professionel skepsis under revisionen. Herudover:

- Identificerer og vurderer vi risikoen for væsentlig fejlinformation i koncernregnskabet og årsregnskabet, uanset om denne skyldes besvigelser eller fejl, udformer og udfører revisionshandlinger som reaktion på disse risici samt opnår revisionsbevis, der er tilstrækkeligt og egnet til at danne grundlag for vores konklusion. Risikoen for ikke at opdage væsentlig fejlinformation forårsaget af besvigelser er højere end ved væsentlig fejlinformation forårsaget af fejl, idet besvigelser kan omfatte sammensværgelser, dokumentfalsk, bevidste udeladelser, vildledning eller tilsidesættelse af intern kontrol.
- Opnår vi forståelse af den interne kontrol med relevans for revisionen for at kunne udforme revisionshandlinger, der er passende efter omstændighederne, men ikke for at kunne udtrykke en konklusion om effektiviteten af koncernens og selskabets interne kontrol.
- Tager vi stilling til, om den regnskabspraksis, som er anvendt af ledelsen, er passende, samt om de regnskabsmæssige skøn og tilknyttede oplysninger, som ledelsen har udarbejdet, er rimelige.
- Konkluderer vi, om ledelsens udarbejdelse af koncernregnskabet og årsregnskabet på grundlag af regnskabsprincippet om fortsat drift er passende, samt om der på grundlag af det opnåede revisionsbevis er væsentlig usikkerhed forbundet med begivenheder eller forhold, der kan skabe betydelig tvivl om koncernens og selskabets evne til at fortsætte driften. Hvis vi konkluderer, at der er en væsentlig usikkerhed, skal vi i vores revisionspåtegning gøre opmærksom på oplysninger herom i koncernregnskabet og årsregnskabet eller, hvis sådanne oplysninger ikke er tilstrækkelige, modificere vores konklusion. Vores konklusioner er baseret på det revisionsbevis, der er opnået frem til datoen for vores revisionspåtegning. Fremtidige begivenheder eller forhold kan dog medføre, at koncernen og selskabet ikke længere kan fortsætte driften.
- Tager vi stilling til den samlede præsentation, struktur og indhold af koncernregnskabet og årsregnskabet, herunder noteoplysningerne, samt om koncernregnskabet og årsregnskabet afspejler de underliggende transaktioner og begivenheder på en sådan måde, at der gives et retvisende billede heraf.
- Planlægger og udfører vi koncernrevisionen for at opnå tilstrækkeligt og egnet revisionsbevis vedrørende de finansielle oplysninger for virksomhederne eller forretningsenhederne i koncernen som grundlag for at udforme en konklusion om koncernregnskabet og årsregnskabet. Vi er ansvarlige for at lede, føre tilsyn med og gennemgå det udførte revisionsarbejde til brug for koncernrevisionen. Vi er eneansvarlige for vores revisionskonklusion.

Vi kommunikerer med ledelsen om blandt andet det planlagte omfang og den tidsmæssige placering af revisionen samt betydelige revisionsmæssige observationer, herunder eventuelle betydelige mangler i intern kontrol, som vi identificerer under revisionen.

Den uafhængige revisors revisionspåtegning

Udtalelse om ledelsesberetningen

Ledelsen er ansvarlig for ledelsesberetningen.

Vores konklusion om koncernregnskabet og årsregnskabet omfatter ikke ledelsesberetningen, og vi udtrykker ingen form for konklusion med sikkerhed om ledelsesberetningen.

I tilknytning til vores revision af koncernregnskabet og årsregnskabet er det vores ansvar at læse ledelsesberetningen og i den forbindelse overveje, om ledelsesberetningen er væsentligt inkonsistent med koncernregnskabet og årsregnskabet eller vores viden opnået ved revisionen eller på anden måde synes at indeholde væsentlig fejlinformation.

Vores ansvar er derudover at overveje, om ledelsesberetningen indeholder krævede oplysninger i henhold til årsregnskabsloven.

Baseret på det udførte arbejde er det vores opfattelse, at ledelsesberetningen er i overensstemmelse med koncernregnskabet og årsregnskabet og er udarbejdet i overensstemmelse med årsregnskabslovens krav. Vi har ikke fundet væsentlig fejlinformation i ledelsesberetningen.

Erklæring i henhold til anden lovgivning og øvrig regulering

Overtrædelse af årsregnskabslovens frist for indsendelse af årsrapport

Selskabets ledelse har ikke overholdt årsregnskabslovens krav om, at årsrapporten skal indsendes til Erhvervsstyrelsen inden for den i årsregnskabsloven fastsatte tidsfrist, og ledelsen kan ifalde ansvar.

Hobro, den 22. marts 2026

BDO Statsautoriseret Revisionspartnerselskab
CVR-nr. 45 71 93 75

Michael Graversen
Statsautoriseret revisor
MNE-nr. mne34099

Hoved- og nøgletal for koncernen

	2024/25 tkr.	2023/24 tkr.
Resultatopgørelse		
Bruttoresultat	194.063	73.115
Resultat af primær drift	78.870	-104.320
Finansielle poster, netto	-61.132	-44.354
Årets resultat	51.410	-126.016
Balance		
Balancesum	2.826.483	2.094.231
Egenkapital	1.057.921	921.773
Pengestrømme		
Pengestrømme fra driftsaktivitet	-93.174	-39.460
Pengestrømme fra investeringsaktivitet	-412.508	-540.663
Pengestrømme fra finansieringsaktivitet	526.386	599.473
Pengestrømme i alt	20.704	19.350
Investeringer i materielle anlægsaktiver	-440.145	0
Nøgletal		
Soliditetsgrad	35,4	42,9
Egenkapitalforrentning	5,2	-19,2

De i hoved- og nøgletalsoversigten anførte nøgletal er beregnet således:

Soliditetsgrad:
$$\frac{\text{Egenkapital (ekskl. minoritetsinteresser)} \times 100}{\text{Samlede aktiver, ultimo}}$$

Egenkapitalforrentning:
$$\frac{\text{Resultat efter skat} \times 100}{\text{Gennemsnitlig egenkapital}}$$

Ledelsesberetning

Væsentligste aktiviteter

Selskabets væsentligste aktiviteter er investeringer i kapitalandele i associerede og tilknyttede virksomheder, investeringer i værdipapirer samt udlejningsvirksomhed.

Selskabets væsentligste kapitalandele omfatter EWE Holding ApS, Generator Holding A/S, Karsko Group ApS samt en række landbrugsselskaber indenfor svineproduktion, malkekvæg, planteavl samt selskaber med fokus på forædling af landbrugsprodukter.

Usædvanlige forhold

Ledelsen har konstateret, at der i årsrapporten for 2024/25, som blev godkendt på selskabets ordinære generalforsamling den 2. februar 2026, var en væsentlig fejl, som følge af at årsrapporten ikke indeholdt et konsolideret koncernregnskab, idet undtagelsesreglen i ÅRL §112 ikke kunne anvendes, da selskabets direkte moderselskab ikke havde aflagt koncernregnskab på dette tidspunkt.

Som følge af at der er tale om en væsentlig fejl, er årsrapporten for regnskabsåret 2024/25 omgjort. Denne omgjorte årsrapport indeholder et konsolideret koncernregnskab.

Der er ikke foretaget ændringer i moderselskabets årsregnskab i forhold til den på selskabets ordinære generalforsamling den 2. februar 2026 godkendte årsrapport.

Udviklingen i aktiviteter og økonomiske forhold

Frandsbjerg koncernen har i året oplevet betydelig vækst i aktiviteterne.

På koncernniveau, er der i året investeret væsentligt i udvikling af en solid struktur, som kommer til at danne grundlag for den fremtidige udvikling. Organisationsmæssigt er shared services blevet samlet under samme IT-plattform under Frandsbjerg Invest. Organisationen er løbende blevet udvidet i året - en udvikling som fortsætter i 2025/26.

Årsregnskabet for Frandsbjerg Invest ApS koncernen for 2024/25 udviste et resultat på 52 mio. kr. Resultatet for moderselskabet udviste et resultat på -18 mio. kr. Ledelsen betegner resultatet for tilfredsstillende isoleret set.

Årets resultat for koncernen er påvirket positivt af Inbicare med +56 mio. kr. mens koncernen negative resultater af kapitalandele primært er Dangrow Group ApS, Easy-AgriCare A/S og Frandsbjerg Agro A/S. Samt nedskrivninger på bygninger i flere landbrugsselskaber på ca. 16 mio. kr. Ligeledes har regnskabspraksis efter årsregnskabsloven i Frandsbjerg Group ApS kontra IFRS i EuroWind Energy A/S gjort resultatet 94 mio. kr. lavere i Frandsbjerg Group ApS.

Egenkapitalen i koncernen er vokset til 1.058 mio. kr. fra 922 mio. kr. som er tilfredsstillende. Årets værditilvækst for egenkapitalen er således på 136 mio. kr. og med tillæg af 94 mio. kr. fra Eurowind Energy A/S ville den samlede værditilvækst for året være 231 mio.kr. Det vurderes til at være det bedste år med samlet værditilvækst på tværs af koncernen. Året 2022/23 var resultatmæssigt bedre men påvirket af væsentlige ydre omstændigheder og høje avancer fra elhandel.

Vi arbejder med langsigtet værdiskabelse men en forrentning af egenkapitalen på 10-15% over tid eller fordobling over 7-8 år. De seneste 4 år er egenkapitalen gået fra 556 mio. kr. til 1.058 mio. kr. som er pænt over forventningen.

Udviklingen i selskabets øvrige aktiviteter og væsentlige kapitalinteresser anses for tilfredsstillende og som forventet. De væsentligste kapitalandele er som følger:

Ledelsesberetning

Udviklingen i aktiviteter og økonomiske forhold (fortsat)

Frandsbjerg Invest A/S

Frandsbjerg Invest A/S består i dag af en del med investering i bygninger, driftsmidler og værdipapirer og en del med kapitalinteresser i nedenstående selskaber.

EWE Holding ApS (associeret)

Selskabets væsentligste aktivitet er ejerskab af kapitalandele i Eurowind Energy A/S. Selskabet ejer 34,18% af EWE Holding ApS, som ejer 49,79% af Eurowind Energy A/S. Der henvises til seneste aflagte årsrapport for EWE Holding ApS, der viser at EWE Holding ApS i regnskabsåret 2024/25 opnåede et resultat efter skat på 100,6 mio.kr. og en egenkapital pr. 30. juni 2025 på 2.208 mio.kr. Eurowind Energy A/S opnåede i seneste aflagte årsrapport for perioden 1. juli 2024 - 31. december 2024 et resultat efter skat på 101,5 mio.EUR og en egenkapital pr. 31. december 2024 på 792,3 mio.EUR.

Karsko Group A/S (associeret)

Selskabets væsentligste aktivitet er investeringer i helt eller delejede landbrugsselskaber i Polen. Selskabet ejer 31,66% af Karsko Group A/S. Der henvises til seneste aflagte årsrapport for Karsko Group A/S, der viser, at Karsko Group A/S i regnskabsåret 2024 opnåede et resultat efter skat på 17,1 mio.kr. og en egenkapital pr. 31. december 2024 på 548 mio.kr.

Generator Holding A/S (associeret)

Selskabets væsentligste aktivitet er ejerskab af kapitalandelene i Ejendomsselskabet Thorvaldsensgade 26, Aarhus ApS, Ejendomsselskabet Lokesvej 5, Aarhus ApS, Latyrusparken A/S, Generator Rep ApS og Ejendomsselskabet Nordbjerg-Aarhus ApS. Selskabet ejer 40% af Generator Holding A/S.

Ejendomsselskaberne har 243 boliglejemål, 159 p-pladser i parkeringskælder, 1 erhvervslejemål samt projekteret nybyggeri til egen beholdning på 257 nye boliglejemål og 186 nye p-pladser.

Der henvises til seneste aflagte årsrapport for Generator Holding A/S, der viser, at Generator Holding A/S i regnskabsåret 2024/25 opnåede et resultat efter skat på 6,0 mio.kr. og en egenkapital pr. 30. juni 2025 på 142 mio.kr.

Landbrugsselskaberne:

Selskaberne i Frandsbjerg koncernen ejer ca. 18.000 ha jord, har ca. 4.600 årskøer der årligt leverer flere mio. liter mælk. Koncernen har ca. 10.000 årssøer og leverer mere end 360.000 slagtesvin og 100.000 smågrise. Der arbejdes aktivt med udvikling og vækst af landbrugene.

Der laves løbende vurdering af de enkelte gårde, og der foretages nedskrivninger hvis der er grunde eller bygninger, der overstiger markedsværdierne. Årets resultat i landbrugsselskaberne er således negativt påvirket med ca. 20 mio.kr. i året.

Resultatet af svine- og kvæggårdene udgør efter ovenstående nedskrivninger ca. 18 mio.kr.

Jordpriserne har været stigende i året, og egenkapitalen er således positiv påvirket med ca. 65 mio.kr. efter skat.

Der henvises til regnskaberne for de enkelte selskaber.

Fyrkat Agro A/S

Selskabets aktivitet er landbrugsdrift med svineproduktion efter opkøb og samling af flere landbrugsjendomme. Selskabet opnåede for 2024/25 et resultat på 5,3 mio. kr.

Kronjysk Agro A/S

Landbrugsdrift og større svineproduktion i primært lejede stalde og et renoveret og nybygget anlæg til 1400 søer. Selskabet opnåede for 2024/25 et resultat på 4,3 mio.kr

Dangrow Group A/S

Dangrow Group A/S driver gartneri med produktion af konventionelle og økologiske grøntsager. Selskabet

Ledelsesberetning

Udviklingen i aktiviteter og økonomiske forhold (fortsat)

Årets resultat sammenholdt med forventet udvikling

Resultat efter skat for 2024/25 udgjorde 52 mio. kr. hvilket for koncernen og -18 mio. kr. for moderselskabet, hvilket anses for utilfredsstillende.

De væsentligste årsager til den realiserede afvigelse skyldes ovenfor nævnte forhold samt at resultat af kapitalandele i EWE Holding ApS, Dangrow Group A/S, Frandsbjerg Agro A/S og Easy-Agricare A/S blev lavere end forventet.

Betydningsfulde begivenheder, indtruffet efter regnskabsårets afslutning

Datterselskabet Frandsbjerg Agro A/S er efter regnskabsårets afslutning sendt til tvangsopløsning grundet manglende indsendelse af årsrapport til Erhvervsstyrelsen. Efterfølgende er selskabet blevet genoptaget og er således nu under normal driftsstatus.

Der er ikke efter regnskabsårets afslutning indtruffet andre begivenheder af væsentlig betydning for koncernens og selskabets finansielle stilling.

Ledelsesberetning

Finansielle risici

Selskabets finansielle risici knytter sig primært til følgende:

Konjunkturmæssige risici:

Selskabets konjunkturmæssige risici knytter sig til de generelle økonomiske konjunkturer på de markeder, hvor virksomhedens selskaber opererer, primært landbrugs-selskaber, ejendomme og vedvarende energianlæg. Ændringer i den makroøkonomiske udvikling - herunder inflation, renter, råvarepriser samt efterspørgslen i markedet - kan medføre udsving i både omsætning og indtjening. En generel afmatning i økonomien eller øget usikkerhed blandt kunder og samarbejdspartnere kan således påvirke selskabets forventede vækst og likviditet. Ledelsen vurderer løbende markedsudviklingen og tilpasser omkostningsstruktur, investeringer og kapacitetsniveau for at reducere de konjunkturmæssige risici bedst muligt.

Finansielle risici:

Selskabets finansielle risici knytter sig til risikoen for renteændringer. Selskabets rentebærende nettogæld er for hovedparten er variabelt forrentede lån på helt kort basis. Der er risiko for stigning og fald i renteposterne i forhold til ændringer af renterne i samfundet, særligt henset til koncernens investeringer i aktivtunge virksomheder med lange aktivklasser.

Regulatoriske og juridiske risici:

Selskabets regulatoriske og juridiske risici knytter sig til ændringer i lovgivning og myndighedskrav, der knytter sig til koncernens primære aktiviteter indenfor landbrug og vedvarende energianlæg, hvilket kan medføre øgede complianceomkostninger, behov for procesændringer eller risiko for sanktioner ved manglende efterlevelse. Selskabet kan endvidere blive involveret i tvister med forretningspartnere eller myndigheder. Ledelsen følger udviklingen i relevante regler, styrker dokumentation og interne politikker og gennemfører compliance- og træningsaktiviteter for at reducere de regulatoriske og juridiske risici.

Forventninger til fremtiden

Selskabets fokus for indeværende regnskabsår er på fortsat drift og udvikling af selskabets kapitalinteresser.

Frandsbjerg Invest A/S forventer for regnskabsåret 2025/26 et resultat i intervallet 40 - 80 mio. kr.

Resultatopgørelse 1. juli - 30. juni

	Note	Koncernen		Moderselskabet	
		2024/25 tkr.	2023/24 tkr.	2024/25 tkr.	2023/24 tkr.
Bruttofortjeneste	1	194.063	73.115	2.091	4.677
Personaleomkostninger	2	-62.549	-42.721	-7.698	-2.350
Af- og nedskrivninger af materielle og immaterielle anlægsaktiver		-41.988	-131.428	-4.129	-3.938
Andre driftsomkostninger	1	-10.656	-3.286	-7.467	0
Driftsresultat		78.870	-104.320	-17.203	-1.611
Resultat af kapitalandele i datter- og associerede virksomheder	1, 3	35.143	8.821	10.760	-80.848
Indtægter af andre kapitalandele, værdipapirer og tilgodehavender, der er anlægsaktiver		0	0	697	1.591
Finansielle indtægter	4	9.846	5.227	10.449	6.333
Nedskrivning af finansielle aktiver		0	0	-2.319	0
Finansielle omkostninger	5	-70.978	-49.581	-21.239	-15.662
Resultat før skat		52.881	-139.853	-18.855	-90.197
Skat af årets resultat	6	-1.471	13.837	64	1.249
Årets resultat	7	51.410	-126.016	-18.791	-88.948

Balance 30. juni

	Koncernen		Moderselskabet		
	Note	2025 tkr.	2024 tkr.	2025 tkr.	2024 tkr.
Aktiver					
Erhvervede immaterielle anlægsaktiver		4	6	0	0
Goodwill		4.087	4.219	0	0
Udviklingsprojekter under udførelse og forudbetalinger		9.993	2.000	0	0
Immaterielle anlægsaktiver	8	14.084	6.225	0	0
Grunde og bygninger		974.020	614.140	0	0
Produktionsanlæg og maskiner		108.780	101.041	0	0
Andre anlæg, driftsmateriel og inventar		102.624	73.673	29.365	28.063
Indretning af lejede lokaler		2.311	106	0	0
Materielle anlægsaktiver under opførelse og forudbetalinger for materielle anlægsaktiver		57.598	50.839	0	0
Materielle anlægsaktiver	9	1.245.333	839.799	29.365	28.063
Kapitalandele i dattervirksomheder		0	0	269.920	168.415
Kapitalandele i associerede virksomheder		1.164.376	1.042.498	1.163.573	1.055.497
Andre værdipapirer og kapitalandele		35.186	33.754	17.951	20.256
Tilgodehavender hos tilknyttede virksomheder		0	0	3.472	0
Tilgodehavende hos associerede virksomheder		2.239	4.500	2.239	4.500
Lejededesitum og andre tilgodehavender		13.699	937	9.833	4.370
Finansielle anlægsaktiver	10	1.215.500	1.081.689	1.466.988	1.253.038
Anlægsaktiver		2.474.917	1.927.713	1.496.353	1.281.101
Råvarer og hjælpematerialer		30.367	27.526	0	0
Biologiske aktiver		108.170	55.797	0	0
Varebeholdninger		138.537	83.323	0	0
Tilgodehavender fra salg og tjenesteydelser		68.785	21.774	2.625	1.975
Tilgodehavende hos tilknyttede virksomheder		0	0	19.679	10.298
Tilgodehavende hos associerede virksomheder		54.274	4.317	53.850	4.167
Tilgodehavende hos virksomhedsdeltagere og ledelse	11	34	0	0	0
Udskudt skatteaktiv	12	0	0	1.031	1.298

Balance 30. juni

	Note	Koncernen		Moderselskabet	
		2025 tkr.	2024 tkr.	2025 tkr.	2024 tkr.
Aktiver (fortsat)					
Andre tilgodehavender		34.037	28.603	16.425	11.490
Tilgodehavende selskabsskat		3	3	0	0
Periodeafgrænsningsposter	13	5.147	2.813	400	3
Tilgodehavender		162.280	57.510	94.010	29.231
Andre værdipapirer og kapitalandele	14	10.429	6.069	10.076	5.969
Værdipapirer og kapitalandele		10.429	6.069	10.076	5.969
Likvide beholdninger		40.320	19.616	1.662	54
Omsætningsaktiver		351.566	166.518	105.748	35.254
Aktiver		2.826.483	2.094.231	1.602.101	1.316.355

Balance 30. juni

	Note	Koncernen		Moderselskabet	
		2025 tkr.	2024 tkr.	2025 tkr.	2024 tkr.
Passiver					
Aktiekapital	15	500	500	500	500
Reserve for opskrivninger		102.366	60.462	0	0
Reserve for nettoopskrivning efter indre værdis metode		924.669	865.080	967.673	882.835
Reserve for udviklingsomkostninger		7.794	1.560	0	0
Overført resultat		-33.352	-29.393	37.654	52.824
Minoritetsinteresser		55.944	23.564	0	0
Egenkapital		1.057.921	921.773	1.005.827	936.159
Hensættelser til udskudt skat	16	31.309	20.214	0	0
Hensættelser til kapitalandele i associerede virksomheder		5.583	0	5.583	0
Hensatte forpligtelser		36.892	20.214	5.583	0
Gæld til realkreditinstitutter		553.632	367.402	0	0
Gæld til pengeinstitutter		563.870	419.990	316.360	228.658
Leasingforpligtelser		102.569	96.450	17.913	15.436
Selskabsskat		3.651	1.863	0	0
Anden gæld		35.715	32.338	35.583	11.478
Deposita		100	148	0	0
Feriepengeindfrysning		332	0	0	0
Langfristede gældsforpligtelser	17	1.259.869	918.191	369.856	255.572
Gæld til realkreditinstitutter		19.251	5.669	0	0
Gæld til pengeinstitutter		316.981	144.326	146.712	63.543
Leasingforpligtelser		16.633	11.840	5.139	3.164
Leverandører af varer og tjenesteydelser		44.369	35.086	405	1.877
Gæld til tilknyttede virksomheder		16.802	16.126	20.009	29.511
Gæld til associerede virksomheder		20.284	1.238	20.284	14.238
Gæld til virksomhedsdeltagere og ledelse		26.698	11.794	26.643	11.682
Selskabsskat		0	1.046	0	0
Anden gæld		9.249	6.396	1.643	609
Deposita		28	0	0	0
Periodeafgrænsningsposter	18	1.506	532	0	0
Kortfristede gældsforpligtelser		471.801	234.053	220.835	124.624

Balance 30. juni

		Koncernen		Moterselskabet	
	Note	2025 tkr.	2024 tkr.	2025 tkr.	2024 tkr.
Passiver (fortsat)					
Gældsforpligtelser		1.731.670	1.152.244	590.691	380.196
Passiver		2.826.483	2.094.231	1.602.101	1.316.355

Kontraktlige forpligtelser og
eventualposter mv. 19

Pantsætninger og
sikkerhedsstillelser 20

Nærtstående parter 21

Egenkapitalopgørelse

tkr.	Koncernen				I alt
	Aktiekapital	Øvrige reserver	Overført resultat	Minoritetsinterne	
Egenkapital 1. juli 2024	500	927.102	-29.393	23.564	921.773
Forslag til resultatdisponering, jf. note 7		35.143	11.194	5.073	51.410
Transaktioner med ejere					
Kapitalforhøjelse			-27.307	27.307	0
Andre lovpligtige bindinger					
Aktiverede udviklingsomkostninger		7.993			7.993
Andre reg. af indre værdi		36.599			36.599
Andre reguleringer		-2.265			-2.265
Tilbageførsel af tidligere års opskrivninger		-3.380			-3.380
Årets opskrivninger		60.903			60.903
Overførsler					
Modt./dekl. udbytte		-12.153	12.153		0
Tilladt udligning		-1	1		0
Skat af egenkapitalbevægelser		-15.112			-15.112
Egenkapital 30. juni 2025	500	1.034.829	-33.352	55.944	1.057.921

tkr.	Koncernen				I alt
	Reserve for opskrivninger	Reserve for nettoopskrivning efter indre værdismetode	Reserve for udviklingsomkostninger	Reserve for udviklingsomkostninger	
Reserver 1. juli 2024	60.462	865.080	1.560		927.102
Forslag til resultatdisponering, jf. note 7		35.143			35.143
Andre lovpligtige bindinger					
Aktiverede udviklingsomkostninger			7.993		7.993
Andre reg. af indre værdi		36.599			36.599
Andre reguleringer		-2.265			-2.265
Tilbageførsel af tidligere års opskrivninger		-3.380			-3.380
Årets opskrivninger		60.903			60.903
Overførsler					
Modt./dekl. udbytte		-12.153			-12.153
Tilladt udligning		-1			-1
Skat af egenkapitalbevægelser		-13.353		-1.759	-15.112
Reserver 30. juni 2025	102.366	924.669	7.794		1.034.829

Egenkapitalopgørelse

tkr.	Morderselskabet				I alt
	Aktiekapital	Reserve for nettoopskrivning efter indre værdis metode	Overført resultat	Foreslået udbytte for regnskabsåret	
Egenkapital 1. juli 2024	500	882.835	52.824	0	936.159
Forslag til resultatdisponering, jf. note 7		10.761	-29.552		-18.791
Andre lovpligtige bindinger					
Andre reg. af indre værdi		88.461			88.461
Overførsler					
Modt./dekl. udbytte		-16.563	16.563		0
Tilladt udligning		2.179	-2.179		0
Egenkapital 30. juni 2025	500	967.673	37.656	0	1.005.829

Pengestrømsopgørelse 1. juli - 30. juni

	Koncernen	
	2024/25 tkr.	2023/24 tkr.
Årets resultat	51.410	-126.016
Årets afskrivninger tilbageført	41.988	131.428
Tilbageførsel af realisationsavancer	-65.761	3.286
Resultat af associerede virksomheder	-35.143	-8.821
Skat af årets resultat tilbageført	1.471	-13.837
Betalt selskabsskat	1.046	3.901
Ændring i varebeholdninger	-55.214	-20.363
Ændring i tilgodehavender (ekskl. skat)	-104.770	-20.151
Ændring i andre hensatte forpligtelser	5.583	0
Ændring i kortfristet gæld (ekskl. skat, skyldige afdrag og kassekredit)	66.216	11.113
Pengestrømme fra driftsaktivitet	-93.174	-39.460
Køb af immaterielle anlægsaktiver	-7.993	-5.674
Salg af immaterielle anlægsaktiver	0	-668.295
Køb af materielle anlægsaktiver	-440.145	170.156
Salg af materielle anlægsaktiver	58.158	0
Køb af finansielle anlægsaktiver	-31.094	-77.439
Salg af finansielle anlægsaktiver	8.566	35.578
Andre pengestrømme vedrørende investeringsaktiviteter	0	5.011
Pengestrømme fra investeringsaktivitet	-412.508	-540.663
Provenu ved langfristet lånoptagelse	419.335	713.494
Afdrag på lån	-65.604	-154.466
Ændring i driftskredit	172.655	47.045
Betalt udbytte i regnskabsåret	0	-6.600
Pengestrømme fra finansieringsaktivitet	526.386	599.473
Ændring i likvider	20.704	19.350
Likvider 1. juli	19.616	266
Likvider 30. juni	40.320	19.616
Likvider 30. juni specificeres således:		
Likvide beholdninger	40.320	19.616
Likvider	40.320	19.616

Noter

	Koncernen		Moderselskabet	
	2024/25 tkr.	2023/24 tkr.	2024/25 tkr.	2023/24 tkr.
1 Særlige poster				
Følgende poster i regnskabet er som følge af deres størrelse eller art at betegne som særlige poster jvf. årsregnskabsloven §67a.				
Tab og nedskrivning, Inbicare Research, Development, Innovation ApS	0	-74.215	0	-35.560
Nedskrivning af grunde og bygninger i Fyrkat Agro ApS som følge af ændret regnskabspraksis fra kostpris til dagsværdi	0	-10.190	0	-10.190
Nedskrivning af grunde og bygninger i Frandsbjerg Agro A/S som følge af ændret regnskabspraksis fra kostpris til dagsværdi	0	-14.543	0	-14.543
Nedskrivning af grunde og bygninger i Hulbæk Mælkeproduktion A/S som følge af ændret regnskabspraksis fra kostpris til dagsværdi	0	-5.773	0	-5.773
Nedskrivning af grunde og bygninger i Kronjysk Agro A/S som følge af ændret regnskabspraksis fra kostpris til dagsværdi (indregnet via resultat af kapitalandele)	0	-1.161	0	-1.161
Nedskrivning af grunde og bygninger i Lærkedal Agro A/S som følge af ændret regnskabspraksis fra kostpris til dagsværdi (indregnet via resultat af kapitalandele)	0	-3.487	0	-3.487
Tilbageførsel af nedskrivninger tidligere år, Inbicare Research, Development, Innovation ApS	63.878	0	63.878	0
Nedskrivning af grunde og bygninger samt realisationstab i koncernen	-12.929	0	-12.929	0
Tab ifm. rekonstruktion af Inbicare Research, Development, Innovation ApS i Frandsbjerg Invest A/S	-7.466	0	-7.466	0
Nedskrivning af grunde og bygninger i associerede virksomheder, koncernens andel heraf	-2.584	0	-2.584	0
	40.899	-109.369	40.899	-70.714

Noter

	Koncernen		Moderselskabet	
	2024/25 tkr.	2023/24 tkr.	2024/25 tkr.	2023/24 tkr.
2 Personaleomkostninger				
Antal heltidsbeskæftigede personer i gennemsnit:	116	91	10	6
Løn og gager	51.065	38.324	6.854	2.182
Pensioner	8.542	2.389	601	108
Andre omkostninger til social sikring	967	773	40	6
Andre personaleomkostninger	1.975	1.235	203	54
	62.549	42.721	7.698	2.350

Oplysninger om ledelsesvederlag er udeladt i henhold til undtagelsesbestemmelsen i årsregnskabsloven § 98 b, stk. 3 nr. 2.

3 Resultat af kapitalandele i datter- og associerede virksomheder				
Indtægter af kapitalandele i dattervirksomheder	0	0	-24.383	-89.669
Indtægter af kapitalandele i associerede virksomheder	35.143	8.821	35.143	8.821
	35.143	8.821	10.760	-80.848

4 Finansielle indtægter				
Renteindtægter fra tilknyttede virksomheder	0	0	1.952	2.437
Finansielle indtægter i øvrigt	9.846	5.227	8.497	3.896
	9.846	5.227	10.449	6.333

5 Finansielle omkostninger				
Renteomkostninger til tilknyttede virksomheder	0	0	878	686
Finansielle omkostninger i øvrigt	70.978	49.581	20.361	14.976
	70.978	49.581	21.239	15.662

6 Skat af årets resultat				
Beregnet skat af årets skattepligtige indkomst	1.535	-12.588	0	0
Regulering skat vedrørende tidligere år	-331	-344	-331	-344
Regulering af udskudt skat	267	-905	267	-905
	1.471	-13.837	-64	-1.249

Noter

	Koncernen		Moterselskabet	
	2024/25 tkr.	2023/24 tkr.	2024/25 tkr.	2023/24 tkr.
7 Forslag til resultatdisponering				
Henlæggelser til reserve for nettoopskrivning efter indre værdis metode	35.143	8.821	10.761	0
Overført resultat	11.194	-129.844	-29.552	-88.948
Minoritetsinteressernes andel af dattervirksomheders resultat	5.073	-4.993	0	0
	51.410	-126.016	-18.791	-88.948

8 | Immaterielle anlægsaktiver

tkr.	Koncernen		
	Erhvervede immaterielle anlægsaktiver	Goodwill	Udviklingsprojekter under udførelse og forudbetalinger
Kostpris 1. juli 2024	10	5.241	45.283
Tilgang	0	0	7.993
Kostpris 30. juni 2025	10	5.241	53.276
Afskrivninger 1. juli 2024	4	842	43.283
Årets afskrivninger	2	312	0
Afskrivninger 30. juni 2025	6	1.154	43.283
Regnskabsmæssig værdi 30. juni 2025	4	4.087	9.993

Udviklingsprojekter vedrører udvikling af produkter ekstraheret fra halm.

Der er tale om grøn og bæredygtig produktion.

Noter

9 | Materielle anlægsaktiver

tkr.	Koncernen		
	Grunde og bygninger	Produktionsanlæg og maskiner	Andre anlæg, driftsmateriel og inventar
Kostpris 1. juli 2024	615.141	171.475	132.883
Tilgang	352.313	18.021	52.944
Afgang	-33.772	-1.434	-18.034
Kostpris 30. juni 2025	933.682	188.062	167.793
Opskrivninger 1. juli 2024	71.218	0	0
Opskrivninger solgte aktiver	-400	0	0
Tilbageførsel af tidligere års opskrivninger	-3.380	0	0
Årets opskrivninger	65.440	0	0
Opskrivninger 30. juni 2025	132.878	0	0
Af- og nedskrivninger 1. juli 2024	72.559	71.495	57.136
Tilbageførsel af afskrivninger på afhændede aktiver	-317	-234	-3.590
Tilbageførsel af nedskrivninger	-821	0	0
Nedskrivning	12.730	0	0
Årets afskrivninger	8.389	8.021	11.623
Af- og nedskrivninger 30. juni 2025	92.540	79.282	65.169
Regnskabsmæssig værdi 30. juni 2025	974.020	108.780	102.624
Værdi af indregnede aktiver, uden opskrivninger efter § 41, stk. 1	789.036		
Finansielle leasingaktiver		42.553	55.197

tkr.	Koncernen	
	Indretning af lejede lokaler	Materielle anlægsaktiver under opførelse og forudbetalinger for materielle anlægsaktiver
Kostpris 1. juli 2024	4.851	50.497
Tilgang	345	16.522
Afgang	0	-9.421
Kostpris 30. juni 2025	5.196	57.598
Af- og nedskrivninger 1. juli 2024	2.641	0
Årets afskrivninger	244	
Af- og nedskrivninger 30. juni 2025	2.885	0
Regnskabsmæssig værdi 30. juni 2025	2.311	57.598

Noter

9 | Materielle anlægsaktiver (fortsat)

tkr.	Moder- selskabet	
	Andre anlæg, driftsmateriel og inventar	
Kostpris 1. juli 2024	39.638	
Tilgang	8.238	
Afgang	-5.661	
Kostpris 30. juni 2025	42.215	
Af- og nedskrivninger 1. juli 2024	11.575	
Tilbageførsel af afskrivninger på afhændede aktiver	-2.854	
Årets afskrivninger	4.129	
Af- og nedskrivninger 30. juni 2025	12.850	
Regnskabsmæssig værdi 30. juni 2025	29.365	

10 | Finansielle anlægsaktiver

tkr.	Koncernen	
	Kapitalandele i associerede virksomheder	Andre værdipapirer og kapitalandele
Kostpris 1. juli 2024	178.221	33.571
Overførsel	-200	0
Tilgang	26.300	4.794
Afgang	-2.000	-2.066
Kostpris 30. juni 2025	202.321	36.299
Værdireguleringer 1. juli 2024	879.458	676
Udloddet resultat	-12.153	0
Årets resultat	35.429	0
Årets værdireguleringer	0	-1.789
Egenkapitalbevægelser	61.924	0
Andre reguleringer	5.583	0
Værdireguleringer 30. juni 2025	970.241	-1.113
Af- og nedskrivninger på merværdier og goodwill 1. juli 2024	1.378	0
Afskrivninger på goodwill	286	0
Årets nedskrivning	6.522	0
Af- og nedskrivninger på merværdier og goodwill 30. juni 2025	8.186	0
Regnskabsmæssig værdi 30. juni 2025	1.164.376	35.186

Noter

10 | Finansielle anlægsaktiver (fortsat)

tkr.	Koncernen	
	Tilgodehavende hos associerede virksomheder	Lejedepositum og andre tilgodehavender
Kostpris 1. juli 2024	4.500	3.866
Tilgang	2.239	9.833
Afgang	-4.500	0
Kostpris 30. juni 2025	2.239	13.699
Regnskabsmæssig værdi 30. juni 2025	2.239	13.699

Goodwill

Positive forskelsbeløb ved første indregning af kapitalandele i tilknyttede virksomheder målt til indre værdi udgør 5.228 tkr. Med fradrag af akkumulerede afskrivninger på merværdier og goodwill udgør den resterende goodwill pr. 30. juni 2025 4.087 tkr.

Positive forskelsbeløb ved første indregning af kapitalandele i associerede virksomheder målt til indre værdi udgør 2.242 tkr. Med fradrag af akkumulerede afskrivninger på merværdier og goodwill udgør den resterende goodwill pr. 30. juni 2025 1.665 tkr.

tkr.	Morderselskabet		
	Kapitalandele i dattervirksomheder	Kapitalandele i associerede virksomheder	Andre værdipapirer og kapitalandele
Kostpris 1. juli 2024	162.795	177.418	25.016
Tilgang	100.300	26.300	0
Afgang	-4.376	-2.200	0
Kostpris 30. juni 2025	258.719	201.518	25.016
Værdireguleringer 1. juli 2024	5.379	879.458	-4.760
Udloddet resultat	-4.410	-12.153	0
Årets resultat	-23.859	35.429	0
Årets værdireguleringer	0	0	-2.305
Tilbageførsel af opskrivning på afhændede aktiver	4.376	0	0
Egenkapitalbevægelser	30.862	61.924	0
Andre reguleringer	0	5.583	0
Værdireguleringer 30. juni 2025	12.348	970.241	-7.065
Af- og nedskrivninger på merværdier og goodwill 1. juli 2024	624	1.378	0
Afskrivninger på goodwill	523	286	0
Årets nedskrivning	0	6.522	0
Af- og nedskrivninger på merværdier og goodwill 30. juni 2025	1.147	8.186	0
Regnskabsmæssig værdi 30. juni 2025	269.920	1.163.573	17.951

Noter

10 | Finansielle anlægsaktiver (fortsat)

tkr.	Moderselskabet		
	Tilgodehavender hos tilknyttede virksomheder	Tilgodehavende hos associerede virksomheder	Lejedepositum og andre tilgodehavender
Kostpris 1. juli 2024	0	0	9.833
Tilgang	3.472	2.239	0
Kostpris 30. juni 2025	3.472	2.239	9.833
Regnskabsmæssig værdi 30. juni 2025	3.472	2.239	9.833

Kapitalandele i dattervirksomheder (tkr.)

Navn og hjemsted	Egenkapital	Årets resultat	Ejerandel
Frandsbjerg Agro A/S, Mariagerfjord	55.084	-18.783	100,00 %
Easy-AgriCare A/S, Morsø	39.809	-8.067	100,00 %
Inbicare Research Development Innovation ApS, Rudersdal	4.292	61.888	100,00 %
Knudegaard Agro A/S, Mariagerfjord	10.718	-3.891	100,00 %
Labækgaard Agro A/S, Thisted	15.414	-1.886	95,00 %
Fyrkat Agro ApS, Mariagerfjord	77.914	5.334	80,00 %
Hulbæk Mælkeproduktion A/S, Viborg	14.540	5.011	67,50 %
K/S Achim, Mariagerfjord	33.122	2.821	61,00 %
Jysk Agri Holding A/S, Mariagerfjord	9.877	-123	60,00 %
Doverhøj Agro A/S, Vesthimmerland	38.439	4.864	50,50 %

Noter

10 | Finansielle anlægsaktiver (fortsat)

Kapitalandele i associerede virksomheder (tkr.)

Navn og hjemsted	Egenkapital	Årets resultat	Ejerandel
EWE Holding ApS, Mariagerfjord	2.204.408	100.599	34,18 %
Kongsdalparken A/S, Mariagerfjord	5.014	-99	50,00 %
Lønborggaard ApS, Mariagerfjord	5.320	-348	33,33 %
Møgelholt Agro ApS, Mariagerfjord	9.088	50	50,00 %
Generator Holding A/S, Mariagerfjord	142.067	5.988	40,00 %
Alslev Agro ApS, Tønder	7.660	1.516	50,00 %
Dangrow Group A/S, Viborg	-9.946	-28.575	40,00 %
K/S Schwanebeck, Mariagerfjord	27.758	3.237	40,00 %
Rosenlund Agro A/S (1. regnskabsår endnu ikke aflagt), Fredericia	-	-	50,00 %
K/S Mariagervej 58, Mariagerfjord	98.528	18.330	50,00 %
Værum Vestergård Agro A/S, Randers	999	999	50,00 %
Karsko Group A/S, Mariagerfjord	548.184	17.127	31,66 %
Kronjysk Agro A/S, Mariagerfjord	31.038	4.508	50,00 %
Lærkedal Agro A/S, Herning	40.790	141	50,00 %
Bromark Agro A/S, Aalborg	4.973	1.124	50,00 %
Fårup Overgaard ApS, Viborg	41.592	2.230	50,00 %
Mariesminde Landbrug A/S, Skive	42.690	-3.097	40,00 %
Hanghøj Agro A/S, Morsø	23.810	520	50,00 %
EBH Agro A/S, Odder	921	-79	50,00 %
Niløsegården A/S, Sorø	4.165	-4.235	50,00 %
Kallerupvadested A/S, Thisted	7.301	3.301	50,00 %
Vestermark Agro A/S, Thisted	21.621	1.621	50,00 %
ADVANCED SUBSTRATE TECHNOLOGIES A/S, Randers	2.509	-1.882	20,00 %

11 | Tilgodehavende hos virksomhedsdeltagere og ledelse

Ved en manuel fejl i datterselskabet "Labækgård Agro A/S"'s lønudbetaling for juni 2025 er nettoløn til et medlem af ledelsen udbetalt to gange ultimo juni 2025. Forholdet er afdækket i forbindelse med regnskabsudarbejdelsen for 2024/25. Tilgodehavendet vil blive tilbagebetalt til selskabet via modregning inntolløn efter statusdagen.

12 | Udskudt skatteaktiv

Hensættelse til udskudt skat vedrører forskelle mellem regnskabsmæssige og skattemæssige værdier på materielle anlægsaktiver, herunder indregnede finansielle leasingkontrakter, skattemæssigt underskud til fremførsel samt reguleringer af anlægsaktiver i associerede selskaber.

	Koncernen		Moderselskabet	
	2025 tkr.	2024 tkr.	2025 tkr.	2024 tkr.
Udskudt skat 1. juli	267	-905	1.298	393
Årets udskudte skat i resultatopgørelsen	-267	905	-267	905
Udskudt skat 30. juni 2025	0	0	1.031	1.298

Virksomhedens udskudte skatter udgør netto et skatteaktiv, der er indregnet i balancen med 1.031 tkr. Skatteaktivet kan primært henføres til uudnyttede skattemæssige underskud, der forventes udnyttet i de kommende år.

Noter

13 | Periodeafgrænsningsposter

Moderselskabets periodeafgrænsningsposter omfatter forudbetalt forsikring, 400 tkr., der hidrører regnskabsåret 2025/26.

Koncernens periodeafgrænsningsposter indeholder forudbetalte omkostninger, primært forsikringer, der vedrører efterfølgende regnskabsår.

14 | Andre værdipapirer og kapitalandele

Under omsætningsaktiver indgår værdipapirer målt til dagsværdi med følgende beløb:

tkr.	Koncernen			
	Børsnoterede aktier Danmark	Børsnoterede aktier udenlandsk	Unoterede aktier og anparter Danmark	Garantbeviser
Dagsværdi 30. juni 2025	2.873	4.660	2.771	125
Årets værdiregulering i resultatopgørelsen	-744	-275	-13	0
			2025	2024
			tkr.	tkr.
			500	500
			500	500

15 | Aktiekapital

Aktiekapitalen er fordelt således:

Aktier, 500 stk. a nom. 1.000 kr.

500

500

500

500

16 | Hensættelser til udskudt skat

Hensættelse til udskudt skat vedrører forskelle mellem regnskabsmæssige og skattemæssige værdier på værdipapirer, tilgodehavender, immaterielle anlægsaktiver og materielle anlægsaktiver, herunder indregnede finansielle leasingkontrakter.

Udskudt skat vedrører:

Udskudt skat 1. juli	20.214	20.214	0	0
Årets udskudte skat i resultatopgørelsen	-2.610	0	0	0
Årets udskudte skat i egenkapitalen	13.705	0	0	0
Udskudt skat 30. juni 2025	31.309	20.214	0	0

Noter

17 | Langfristede gældsforpligtelser

Koncernen				
tkr.	30/6 2025 gæld i alt	Afdrag næste år	Restgæld efter 5 år	30/6 2024 gæld i alt
Gæld til realkreditinstitutter	572.883	19.251	497.290	367.402
Gæld til pengeinstitutter	623.680	59.810	203.198	427.505
Leasingforpligtelser	119.202	16.633	43.197	99.614
Selskabsskat	3.651	0	0	1.863
Anden gæld	36.914	1.199	33.777	34.218
Deposita	100	0	32	148
Feriepengeindfrysning	332	0	0	0
	1.356.762	96.893	777.494	930.750

Moderselskabet				
tkr.	30/6 2025 gæld i alt	Afdrag næste år	Restgæld efter 5 år	30/6 2024 gæld i alt
Gæld til pengeinstitutter	358.448	42.088	211.000	228.658
Leasingforpligtelser	23.052	5.139	1.180	15.436
Anden gæld	36.769	1.186	33.700	11.478
	418.269	48.413	245.880	255.572

18 | Periodeafgrænsningsposter

Periodeafgrænsningsposter indeholder forud modtagne indtægter, der vedrører det efterfølgende regnskabsår.

19 | Kontraktlige forpligtelser og eventualposter mv.

Eventualforpligtelser over for tilknyttede virksomheder

Selskabet har til sikkerhed for Easy-AgriCare A/S afgivet støtteerklæring i form af tilsagn om opretholdelse af lån/mellemregninger, der pr. statusdagen udgør 866 tkr. Endvidere har selskabet givet tilsagn om eventuel tilførsel af likviditet til Easy-AgriCare A/S limiteret til 5.000 tkr. i perioden frem til 1. juli 2026.

Eventualforpligtelser over for associerede virksomheder

Selskabet har til sikkerhed for Dangrow Group A/S afgivet støtteerklæring i form af tilsagn om opretholdelse af lån/mellemregninger samt tilsagn om eventuel tilførsel af likviditet til Dangrow Group A/S limiteret til 5.000 tkr. i perioden frem til 31. december 2025.

Selskabet har til sikkerhed for Niløsegården A/S afgivet støtteerklæring i form af tilsagn om opretholdelse af lån/mellemregninger. Endvidere har selskabet givet tilsagn om eventuel tilførsel af likviditet til Niløsegården A/S i perioden frem til 1. juli 2026.

Selskabet har til sikkerhed for Kongsdalsparken A/S afgivet støtteerklæring i form af tilsagn om eventuel tilførsel af likviditet til Kongsdalsparken A/S limiteret til 300 tkr. i perioden frem til 1. juli 2026.

Kautions- og garantiforpligtelser

Frandsbjerg Invest A/S har afgivet en række kautionserklæringer til sikkerhed for dattervirksomheders og associerede virksomheders engagementer med pengeinstitutter og kreditinstitutter. Endvidere har Frandsbjerg Invest A/S afgivet kautionserklæringer overfor medinvestorers engagementer med pengeinstitutter.

Noter

19 | Eventualposter mv. (fortsat)

Kautions- og garantiforpligtelser over for tilknyttede virksomheder

Frandsbjerg Invest A/S har afgivet en række kautionserklæringer over for tilknyttede virksomheders engagementer med pengeinstitutter og kreditinstitutter. Kautionsforpligtelserne fremgår af ovenstående.

Kautions- og garantiforpligtelser over for associerede virksomheder

Frandsbjerg Invest A/S har afgivet en række kautionserklæringer over for associerede virksomheders engagementer med pengeinstitutter og kreditinstitutter. Kautionsforpligtelserne fremgår af ovenstående.

Hæftelse i sambeskatningen

Selskabet hæfter solidarisk sammen med moderselskabet og de øvrige selskaber i den sambeskattede koncern for skat af koncernens sambeskattede indkomst og for eventuelle kildeskatter såsom udbytteskat mv.

Skyldig skat af koncernens sambeskattede indkomst fremgår af årsrapporten for Frandsbjerg Group ApS, der er administrationselskab for sambeskatningen.

Noter

19 | Eventualposter mv. (fortsat)

Leasingforpligtelser

Selskabet har indgået en række finansielle leasingkontrakter med en restløbetid på mellem 2 - 60 måneder hos Sparekassen Danmark Leasing og Nordania Leasing

De samlede leasingforpligtelser udgør pr. balancedagen (tkr.):	23.052	0
--	--------	---

20 | Pantsætninger og sikkerhedsstillelser

Til sikkerhed for selskabets engagement med Jyske Bank er der givet pant i værdipapirdepot med en bogført værdi pr. statusdagen på 7.532 tkr. Til sikkerhed for samme er der endvidere givet pant i sikringskonto samt valutakonti hos Jyske Bank, der tilsammen pr. statusdagen udgør en saldo på 1.652 tkr.

Til sikkerhed for Vestjysk Bank har selskabet givet pant i kapitalandelene i Mariesminde Landbrug A/S, Niløsegården A/S, Kallerupvadested A/S, EBH Agro A/S, Jysk Agri Holding A/S, Doverhøj Agro A/S og Rosenlund Agro A/S.

Til sikkerhed for Sparekassen Danmark har selskabet givet pant i kapitalandelene i Knudegaard Agro ApS, Inbicare Research, Development, Innovation ApS, Bromark Agro A/S, Fårup Overgaard ApS og Lønborggård ApS.

Til sikkerhed for selskabets engagementer med Jyske Bank, Skjern Bank og Vestjysk Bank har selskabet givet pant i kapitalandele.

Til sikkerhed for Skjern Bank har selskabet afgivet udbytte, egenkapital og soliditetserklæring.

Til sikkerhed for Sparekassen Danmark har selskabet afgivet udbyttebegrænsningserklæring.

21 | Nærtstående parter

Selskabet har ikke haft transaktioner med nærtstående parter, der ikke er indgået på markedsmæssige vilkår. Jf. ÅRL § 98c, stk. 6 oplyses alene om transaktioner, som ikke er gennemført på normale markedsmæssige vilkår.

Anvendt regnskabspraksis

Årsrapporten for Frandsbjerg Invest A/S for 2024/25 er aflagt i overensstemmelse med den danske årsregnskabslovs bestemmelser for mellemstore virksomheder i regnskabsklasse C .

Årsrapporten er udarbejdet efter samme regnskabspraksis som sidste år.

Ændring som følge af væsentlige fejl

Ledelsen har konstateret, at der i årsrapporten for 2024/25, som blev godkendt på selskabets ordinære generalforsamling den 2. februar 2026, var en væsentlig fejl, som følge af at årsrapporten ikke indeholdt et konsolideret koncernregnskab, idet undtagelsesreglen i ÅRL §112 ikke kunne anvendes, da selskabets direkte moderselskab ikke havde udarbejdet koncernregnskab.

Som følge af at der er tale om en væsentlig fejl, er årsrapporten for regnskabsåret 2024/25 omgjort. Denne omgjorte årsrapport indeholder et konsolideret koncernregnskab.

Der er ikke foretaget ændringer i moderselskabets årsregnskab i forhold til den på selskabets ordinære generalforsamling den 2. februar 2026 godkendte årsrapport.

Koncernregnskabet

Koncernregnskabet omfatter modervirksomheden Frandsbjerg Invest A/S samt tilknyttede virksomheder, hvori Frandsbjerg Invest A/S direkte eller indirekte besidder mere end 50 % af stemmerettighederne eller på anden måde har bestemmende indflydelse. Virksomheder, hvori koncernen besidder mellem 20 % og 50 % af stemmerettighederne og udøver betydelig, men ikke bestemmende indflydelse, betragtes som associerede virksomheder, jf. koncernoversigten.

Koncernregnskabet er udarbejdet som et sammendrag af modervirksomhedens og tilknyttede virksomheders årsregnskaber ved sammenlægning af ensartede regnskabsposter. Ved konsolideringen foretages fuld eliminering af koncerninterne indtægter og omkostninger, aktiebesiddelser, interne mellemværender og udbytter samt realiserede og urealiserede fortjenester og tab ved transaktioner mellem de konsoliderede virksomheder.

Nyerhvervede eller nystiftede virksomheder inden for koncernen indregnes i koncernregnskabet, som om virksomheden har været sammenlagt fra den tidligste regnskabsperiode, der indgår i koncernregnskabet. Solgte eller afviklede virksomheder indregnes i den konsoliderede resultatopgørelse fra den tidligste regnskabsperiode, der indgår i regnskabet. Sammenligningstal korrigeres for ny erhvervede, solgte eller afviklede virksomheder.

Erhvervede virksomheder inden for koncernen indregnes i koncernregnskabet efter sammenlægningsmetoden, hvor sammenlægningen anses for sket fra den tidligste regnskabsperiode, der indgår i koncernregnskabet og med anvendelse af bogførte værdier på de overtagne aktiver og forpligtelser.

Positive og negative forskelsbeløb mellem anskaffelsesværdien og bogførte værdier af overtagne identificerede aktiver og forpligtelser indregnes i egenkapitalen ved anskaffelsen. Forskelsbeløbet fra erhvervede virksomheder udgør 0 tkr.

Transaktionsomkostninger, afholdt i forbindelse med erhvervelse af virksomheder, indregnes i resultatopgørelsen i afholdelsesåret.

Kapitalandele i tilknyttede virksomheder udlignes med den forholdsmæssige andel af de tilknyttede virksomhedernes dagsværdi af nettoaktiver og forpligtelser på anskaffelsestidspunktet.

Kapitalandele i associerede virksomheder måles i balancen til den forholdsmæssige andel af virksomhedernes værdi opgjort efter moderselskabets regnskabspraksis og med forholdsmæssig eliminering af urealiserede koncerninterne avancer og tab. I resultatopgørelsen indregnes den forholdsmæssige andel af de associerede virksomheders resultat efter eliminering af forholdsmæssig andel af intern avance og tab.

Anvendt regnskabspraksis

Minoritetsinteresser

I koncernregnskabet indregnes tilknyttede virksomheders regnskabsposter 100 %. Minoritetsinteressernes forholdsmæssige andel af tilknyttede virksomheders resultat og egenkapital præsenteres særskilt i henholdsvis resultatdisponering og i særskilte hovedposter inden for egenkapitalen.

Resultatopgørelsen

Nettoomsætning

Nettoomsætning ved salg af handelsvarer og færdigvarer indregnes i resultatopgørelsen, såfremt levering og risikoovergang til køber har fundet sted inden årets udgang, og såfremt indtægten kan opgøres pålideligt og forventes modtaget.

Huslejeindtægter er periodiseret således, at de dækker perioden frem til regnskabsårets udløb. Optrævede bidrag til dækning af varme indgår ikke i huslejeindtægter.

Nettoomsætningen indregnes ekskl. moms og med fradrag af de afgifter og rabatter, der kan henføres til salget.

Omkostninger til råvarer og hjælpematerialer

Råvarer og hjælpematerialer omfatter de omkostninger til råvarer og hjælpematerialer, der er medgået til at opnå årets omsætning. Herudover indgår årets formindskelse eller forøgelse af varebeholdninger af råvarer og hjælpematerialer, samt sædvanlige nedskrivninger af varebeholdninger af råvarer og hjælpematerialer.

Andre driftsindtægter

Andre driftsindtægter indeholder regnskabsposter af sekundær karakter i forhold til koncernens og selskabets aktiviteter. Desuden indgår fortjeneste ved salg af immaterielle og materielle anlægsaktiver samt driftstabs- og konflikterstatninger samt lønrefusioner. Erstatninger indregnes, når indtægten skønnes at være realisabel.

Ændring i lagre af færdigvarer og varer under fremstilling

Ændring i lagre af færdigvarer og varer under fremstilling omfatter årets formindskelse eller forøgelse af varebeholdninger, som følge af omkostninger til råvarer og hjælpemidler samt personaleomkostninger. Herudover indgår sædvanlige nedskrivninger af varebeholdninger af færdigvarer.

Arbejde udført for egen regning og opført under aktiver

Arbejde udført for egen regning og opført under aktiver indeholder primært personaleomkostninger.

Andre eksterne omkostninger

Andre eksterne omkostninger omfatter øvrige produktions-, salgs-, leverings- og administrationsomkostninger, herunder omkostninger til energi, markedsføring, lokaler, tab på debitorer, operationelle leasingomkostninger mv.

Ydelser i forbindelse med operationelle leasingaftaler og øvrige lejeaftaler indregnes i resultatopgørelsen over kontraktens løbetid. Selskabets samlede forpligtelse vedrørende operationelle leasing- og lejeaftaler oplyses under eventualposter mv.

Personaleomkostninger

Personaleomkostninger omfatter løn og gager, inklusive feriepenge og pensioner samt andre omkostninger til social sikring mv. til koncernens og selskabets medarbejdere. I personaleomkostninger er fratrukket modtagne godtgørelser fra offentlige myndigheder.

Anvendt regnskabspraksis

Andre driftsomkostninger

Andre driftsomkostninger indeholder regnskabsposter af sekundær karakter i forhold til koncernens og selskabets aktiviteter, herunder tab ved salg af immaterielle og materielle anlægsaktiver.

Resultat af kapitalandele i datter- og associerede virksomheder

I selskabets resultatopgørelse indregnes den forholdsmæssige andel af de enkelte tilknyttede virksomheders resultat efter fuld eliminering af intern avance/tab og fradrag af afskrivning på goodwill.

Ved afhændelser indregnes eventuel fortjeneste, når de økonomiske rettigheder knyttet til de solgte kapitalandele overføres, dog tidligst når fortjenesten er realiseret eller anses som realisabel. Desuden indgår realiserede tab udover nedskrivninger, når sådanne må konstateres.

Indtægter af andre værdipapirer

Indtægter af andre værdipapirer indeholder renteindtægter, realiserede og urealiserede kursgevinster og -tab.

Finansielle indtægter og omkostninger

Finansielle indtægter og omkostninger indeholder renteindtægter og -omkostninger, finansielle omkostninger ved finansiel leasing, realiserede og urealiserede kursgevinster og -tab vedrørende værdipapirer, gæld og transaktioner i fremmed valuta, amortisering af finansielle aktiver og forpligtelser samt tillæg og godtgørelse under acontoskatteordningen mv. Finansielle indtægter og omkostninger indregnes med de beløb, der vedrører regnskabsåret.

Skat af årets resultat

Årets skat, som består af årets aktuelle skat og forskydning i udskudt skat, indregnes i resultatopgørelsen med den del, der kan henføres til årets resultat, og direkte på egenkapitalen med den del, der kan henføres til posteringer direkte på egenkapitalen.

Balancen

Immaterielle anlægsaktiver

Erhvervet goodwill måles til kostpris med fradrag af akkumulerede afskrivninger. Goodwill afskrives lineært over den økonomiske brugstid, der er vurderet til 10 år. Afskrivningsperioden er foretaget ud fra en vurdering af den erhvervede virksomheds markedsposition og indtjeningsprofil samt branchemæssige forhold.

Udviklingsprojekter indregnes i balancen, hvor projektet tilsigter at udvikle et bestemt produkt eller en bestemt proces, som selskabet har til hensigt at fremstille henholdsvis benytte i produktionen.

Udviklingsprojekter måles ved første indregning til kostpris. Kostprisen omfatter anskaffelsesprisen med tillæg af omkostninger direkte foranlediget af anskaffelsen, herunder lønninger og afskrivninger, der direkte kan henføres til udviklingsprojekterne, indtil aktivet er klar til brug. Renter af lån til at finansiere udviklingsprojekter i udviklingsperioden indregnes ikke i kostprisen. Øvrige udviklingsprojekter og udviklingsomkostninger indregnes i resultatopgørelsen i det år, de afholdes.

Udviklingsprojekter under udførelse overføres til færdiggjorte udviklingsprojekter, når aktivet er klar til brug.

Udviklingsprojekter måles efterfølgende i balancen til kostpris med fradrag af akkumulerede af- og nedskrivninger.

Fortjeneste eller tab ved salg af immaterielle anlægsaktiver opgøres som forskellen mellem salgsprisen med fradrag af salgsomkostninger og den regnskabsmæssige værdi på salgstidspunktet. Fortjeneste og tab indregnes i resultatopgørelsen under andre driftsindtægter eller andre driftsomkostninger.

Anvendt regnskabspraksis

Materielle anlægsaktiver

Grunde, jordbesiddelser og bygninger måles ved første indregning til kostpris og efterfølgende til dagsværdi med fradrag af akkumulerede af- og nedskrivninger i henhold til Årsregnskabslovens § 41. Der afskrives ikke på grunde og jordbesiddelser. Ændring af dagsværdi indregnes i egenkapitalen under reserve for opskrivninger.

Produktionsanlæg og maskiner samt andre anlæg, driftsmateriel og inventar måles til kostpris med fradrag af akkumulerede af- og nedskrivninger.

Afskrivningsgrundlaget er kostpris med fradrag af den skønnede restværdi efter afsluttet brugstid.

Kostprisen omfatter anskaffelsesprisen samt omkostninger direkte tilknyttet anskaffelsen indtil det tidspunkt, hvor aktivet er klar til at blive taget i brug.

Der foretages lineære afskrivninger baseret på følgende vurdering af aktivernes forventede brugstider og restværdi:

	Brugstid	Restværdi
Bygninger	10-40 år	0-50 %
Produktionsanlæg og maskiner	3-20 år	0-20 %
Andre anlæg, driftsmateriel og inventar	3-20 år	0-20 %
Indretning af lejede lokaler	10 år	0 %

Fortjeneste eller tab ved salg af materielle anlægsaktiver opgøres som forskellen mellem salgspris med fradrag af salgsomkostninger og den regnskabsmæssige værdi på salgstidspunktet med fradrag af afhændelsesomkostninger. Fortjeneste eller tab indregnes i resultatopgørelsen under andre driftsindtægter eller andre driftsomkostninger.

Leasingkontrakter

Leasingkontrakter vedrørende materielle anlægsaktiver, hvor selskabet har alle væsentlige risici og fordele forbundet med ejendomsretten (finansiel leasing), indregnes i balancen som aktiver. Aktiverne måles ved første indregning i balancen til opgjort kostpris svarende til dagsværdi eller (hvis lavere) nutidsværdien af de fremtidige leasingydelse. Ved beregning af nutidsværdien anvendes leasingaftalens interne rentefod som diskonteringsfaktor eller en tilnærmet værdi for denne. Finansielt leasede aktiver afskrives som koncernens og selskabets øvrige tilsvarende materielle anlægsaktiver.

Den kapitaliserede restleasingforpligtelse indregnes i balancen som en gældsforpligtelse, og leasingydelsens rentedel indregnes over kontraktens løbetid i resultatopgørelsen.

Finansielle anlægsaktiver

Kapitalandele i dattervirksomheder og associerede virksomheder måles i moderselskabets balance efter den indre værdis metode, der anses som en målemetode.

Anvendt regnskabspraksis

Kapitalandele i dattervirksomheder og associerede virksomheder måles i balancen til den forholdsmæssige andel af virksomhedernes regnskabsmæssige indre værdi opgjort efter moderselskabets regnskabspraksis med fradrag eller tillæg af urealiserede interne avancer og tab og med tillæg eller fradrag af resterende værdi af positiv eller negativ goodwill opgjort efter overtagelsesmetoden. Negativ goodwill indregnes i resultatopgørelsen ved købet af kapitalandelen.

Ved køb af virksomheder anvendes overtagelsesmetoden med omvurdering af alle identificerede aktiver og forpligtelser til dagsværdi på overtagelsesdagen, som er tidspunkt for opnåelse af kontrol. Købsvederlaget består af dagsværdien af det aftalte vederlag i form af overdragne aktiver og forpligtelser. Hvis en del af købsvederlaget er betinget af fremtidige begivenheder eller opfyldelse af aftalte betingelser, indregnes denne del af købsvederlaget til dagsværdi på overtagelsesdagen. Efterfølgende reguleringer af betinget købsvederlag indregnes i resultatopgørelsen.

Koncerngoodwill afskrives over den vurderede økonomiske levetid, der fastlægges på baggrund af ledelsens erfaringer inden for de enkelte forretningsområder. Koncerngoodwill afskrives lineært over afskrivningsperioden, der udgør 10 år. Afskrivningsperioden er foretaget ud fra en vurdering af den erhvervede virksomheds markedsgenstand og indtjeningsprofil samt branchemæssige forhold.

Modtaget udbytte fradrages den regnskabsmæssige værdi af kapitalandelen.

Nettoposkrivning af kapitalandele i dattervirksomheder og associerede virksomheder overføres under egenkapitalen til reserve for nettoposkrivning efter den indre værdis metode i det omfang, den regnskabsmæssige værdi overstiger anskaffelseskursen.

Fortjeneste og tab ved afhændelse af kapitalandele i dattervirksomheder og associerede virksomheder opgøres som forskellen mellem nettosalgsprisen og den regnskabsmæssige værdi af den afhændede kapitalandel på salgstidspunktet inkl. ikke-afskrevne merværdier og goodwill. Fortjeneste og tab indregnes i resultatopgørelsen under indtægter af kapitalandele.

Kapitalandele i dattervirksomheder og associerede virksomheder med negativ regnskabsmæssig indre værdi måles til 0 kr.

Et eventuelt tilgodehavende hos disse virksomheder nedskrives, i det omfang tilgodehavendet er uerholdeligt ud fra et konkret vurderet nedskrivningsbehov.

I det omfang modervirksomheden har en retlig eller faktisk forpligtelse til at dække en underbalance, der overstiger tilgodehavendet, indregnes det resterende beløb under hensatte forpligtelser.

Andre tilgodehavender måles til amortiseret kostpris, hvilket sædvanligvis svarer til nominel værdi. Værdien reduceres med nedskrivning til imødegåelse af forventede tab.

Værdiforringelse af anlægsaktiver

Den regnskabsmæssige værdi af immaterielle og materielle anlægsaktiver samt finansielle anlægsaktiver, der ikke måles til dagsværdi, vurderes årligt for indikationer på værdiforringelse ud over det, som udtrykkes ved afskrivning.

Foreligger der indikationer på værdiforringelse, foretages nedskrivningstest af hvert enkelt aktiv henholdsvis gruppe af aktiver. Der foretages nedskrivning til genindvindingsværdien, hvis denne er lavere end den regnskabsmæssige værdi.

Genindvindingsværdi er den højeste værdi af kapitalværdi og salgsværdien fratrukket forventede omkostninger ved et salg. Kapitalværdien opgøres som nutidsværdien af de forventede nettopengestrømme fra fortsat anvendelse af aktivet eller aktivgruppen og det forventede provener ved salg af aktivet eller aktivgruppen efter endt brugstid. Der anvendes en diskonteringsrente, som afspejler den risikofri markedsrente og ejernes afkastkrav for tilsvarende aktiver. Vækstraten i terminalperioden fastsættes i overensstemmelse med branchenormen.

Anvendt regnskabspraksis

Varebeholdninger

Varebeholdninger måles til kostpris efter FIFO-princippet. I tilfælde, hvor nettorealiseringsværdien er lavere end kostprisen, nedskrives til denne lavere værdi.

Kostpris for handelsvarer samt råvarer og hjælpematerialer opgøres som anskaffelsespris med tillæg af hjemtagelsesomkostninger.

Varebeholdninger som omfatter heste- og svinebesætning, anses som biologiske aktiver og måles til dagsværdi. Dagsværdien fastsættes på baggrund af markedspriser på balancedagen. Markedspriserne på hestebesætningen er fastsat af eksternt vurderingsmand.

Nettorealiseringsværdien for varebeholdninger opgøres som salgspris med fradrag af færdiggørelsesomkostninger og omkostninger, der afholdes for at effektivere salget. Værdien fastsættes under hensyntagen til varebeholdningernes omsættelighed, ukurans og forventet udvikling i salgspris.

Tilgodehavender

Tilgodehavender måles til amortiseret kostpris, hvilket sædvanligvis svarer til nominel værdi. Værdien reduceres med nedskrivning til imødegåelse af forventede tab.

Der foretages nedskrivning til imødegåelse af tab, hvor der vurderes at være indtruffet en objektiv indikation på, at et tilgodehavende eller en portefølje af tilgodehavender er værdiforringet. Hvis der foreligger en objektiv indikation på, at et individuelt tilgodehavende er værdiforringet, foretages nedskrivning på individuelt niveau.

Tilgodehavender, hvorpå der ikke foreligger en objektiv indikation på værdiforringelse på individuelt niveau, vurderes på porteføljeniveau for objektiv indikation for værdiforringelse. Porteføljerne baseres primært på debitorernes hjemsted og kreditvurdering i overensstemmelse med selskabets kreditrisikostyringspolitik. De objektive indikatorer, som anvendes for porteføljer, er fastsat baseret på historiske tabserfaringer.

Nedskrivninger opgøres som forskellen mellem den regnskabsmæssige værdi af tilgodehavender og nutidsværdien af de forventede pengestrømme, herunder realiseringsværdi af eventuelle modtagne sikkerhedsstillelser. Som diskonteringsrentesats anvendes den effektive rente for det enkelte tilgodehavende eller portefølje.

Periodeafgrænsningsposter, aktiver

Periodeafgrænsningsposter indregnet under aktiver omfatter afholdte omkostninger vedrørende efterfølgende regnskabsår.

Værdipapirer og kapitalandele

Værdipapirer indregnet under omsætningsaktiver, omfatter børsnoterede obligationer, aktier og andre værdipapirer, der måles til dagsværdi på balancedagen. Børsnoterede værdipapirer måles til børskurs. Ikke børsnoterede værdipapirer og kapitalandele måles til kostpris.

Likvide beholdninger

Likvide beholdninger omfatter kontante bankindeståender.

Egenkapital

Udbytte, som ledelsen foreslår uddelt for regnskabsåret, vises som en særskilt post under egenkapitalen.

Ved indregning og måling af dattervirksomheder efter indre værdis metode præsenteres ordinært udbytte foreslået i dattervirksomheder, der forventes godkendt i dattervirksomheder, således at det på balancedagen fragår reserven for nettoopskrivning efter indre værdis metode og overføres til de frie reserver.

Anvendt regnskabspraksis

Reserve for udviklingsomkostninger

Reserven omfatter indregnede udviklingsomkostninger efter skat, der er aktiveret som immaterielle anlægsaktiver. Reserven reduceres i takt med afskrivning på det immaterielle anlægsaktiv og opløses, hvis aktivet udgår af virksomhedens drift. Nedbringelse af reserven sker ved overførsel direkte til egenkapitalens frie reserver.

Skyldig skat og udskudt skat

Aktuelle skatteforpligtelser og tilgodehavende aktuel skat indregnes i balancen som beregnet skat af årets skattepligtige indkomst reguleret for skat af tidligere års skattepligtige indkomster samt for betalte acontoskatter.

Selskabet er sambeskattet med koncernforbundne danske selskaber. Den aktuelle selskabsskat fordeles mellem de sambeskattede selskaber i forhold til disses skattepligtige indkomster og med fuld fordeling med refusion vedrørende skattemæssige underskud. De sambeskattede selskaber indgår i acontoskatteordningen. Skyldig og tilgodehavende sambeskatningsbidrag indregnes i balancen under henholdsvis omsætningsaktiver og gæld.

Udskudt skat måles af midlertidige forskelle mellem regnskabsmæssig og skattemæssig værdi af aktiver og forpligtelser.

Udskudt skat måles på grundlag af de skatteregler og skattesatser, der med balancedagens lovgivning vil være gældende, når den udskudte skat forventes udløst som aktuel skat. Ændring i udskudt skat som følge af ændringer i skattesatser indregnes i resultatopgørelsen bortset fra poster, der føres direkte på egenkapitalen.

Gældsforpligtelser

Finansielle forpligtelser indregnes ved lånoptagelse til det modtagne provenu med fradrag af afholdte låneomkostninger. I efterfølgende perioder måles de finansielle forpligtelser til amortiseret kostpris svarende til den kapitaliserede værdi ved anvendelse af den effektive rente, således at forskellen mellem provenuet og den nominelle værdi indregnes i resultatopgørelsen over låneperioden.

Amortiseret kostpris for kortfristede gældsforpligtelser svarer normalt til nominal værdi.

Periodeafgrænsningsposter, passiver

Periodeafgrænsningsposter indregnet under passiver omfatter modtagne betalinger vedrørende indtægter i de efterfølgende år.

Omregning af fremmed valuta

Transaktioner i fremmed valuta omregnes til transaktionsdagens kurs. Valutakursdifferencer, der opstår mellem transaktionsdagens kurs og kursen på betalingsdagen, indregnes i resultatopgørelsen som en finansiel post.

Tilgodehavender, gæld og andre monetære poster i fremmed valuta, som ikke er afregnet på balancedagen, omregnes til balancedagens valutakurs. Forskellen mellem balancedagens kurs og kursen på tidspunktet for tilgodehavendets eller gældens opståen indregnes i resultatopgørelsen under finansielle indtægter og omkostninger.

Anlægsaktiver, der er købt i fremmed valuta, omregnes til kursen på transaktionsdagen.

Pengestrømsopgørelse

Pengestrømsopgørelsen viser pengestrømmene for året fordelt på driftsaktivitet, investeringsaktivitet og finansieringsaktivitet for året, årets forskydning i likvider samt likvider ved årets begyndelse og slutning.

Anvendt regnskabspraksis

Pengestrømme fra driftsaktivitet:

Pengestrømme fra driftsaktivitet opgøres som årets resultat reguleret for ikke-kontante driftsposter, ændring i driftskapital samt betalt selskabsskat.

Pengestrømme fra investeringsaktivitet:

Pengestrømme fra investeringsaktivitet omfatter betaling i forbindelse med køb og salg af immaterielle, materielle og finansielle anlægsaktiver.

Pengestrømme fra finansieringsaktivitet:

Pengestrømme fra finansieringsaktivitet omfatter ændringer i størrelse eller sammensætning af aktiekapital og omkostninger forbundet hermed samt optagelse af lån samt afdrag på rentebærende gæld og betaling af udbytte til selskabsdeltagere.

Likvider:

Likvider omfatter kassekredit og likvide beholdninger.