

Concare Holding ApS

Humleorevej 10, 4100 Ringsted

Årsrapport for 2014/15

CVR-nr. 31 07 90 98

Årsrapporten er fremlagt og godkendt på selskabets ordinære generalforsamling den 30/10 2015

Dirigent: Effie Mia Fuchs Rasmussen

Indholdsfortegnelse

	Side
Påtegninger	
Ledelsespåtegning	2
Den uafhængige revisors erklæringer	3
Ledelsesberetning	
Selskabsoplysninger	5
Koncernoversigt	6
Hoved- og nøgletal	7
Ledelsesberetning	8
Koncern- og årsregnskab	
Resultatopgørelse 1. maj 2014 - 30. april 2015	10
Balance pr. 30. april 2015	11
Pengestrømsopgørelse 1. maj 2014 - 30. april 2015	15
Noter til årsrapporten	16
Anvendt regnskabspraksis	25

Ledespåtegning

Direktionen har dags dato behandlet og godkendt årsrapporten for regnskabsåret 1. maj 2014 - 30. april 2015 for Concare Holding ApS.

Årsrapporten aflægges i overensstemmelse med årsregnskabsloven.

Koncernregnskabet og årsregnskabet giver efter min opfattelse et retvisende billede af selskabets og koncernens aktiver, passiver og finansielle stilling pr. 30. april 2015 samt af resultatet af selskabets og koncernens aktiviteter og pengestrømme for regnskabsåret 1. maj 2014 - 30. april 2015.

Ledelsesberetningen indeholder efter min opfattelse en retvisende redegørelse for de forhold, beretningen omhandler.

Ringsted, den 29. oktober 2015

Direktion

Effie Mia Fuchs Rasmussen
direktør

Den uafhængige revisors erklæringer

Til kapitalejeren i Concare Holding ApS

Påtegning på koncernregnskabet og årsregnskabet

Vi har revideret koncernregnskabet og årsregnskabet for Concare Holding ApS for regnskabsåret 1. maj 2014 - 30. april 2015, der omfatter resultatopgørelse, balance, pengestrømsopgørelse, noter og anvendt regnskabspraksis for såvel koncernen som selskabet. Koncernregnskabet og årsregnskabet udarbejdes efter årsregnskabsloven.

Ledelsens ansvar for koncernregnskabet og årsregnskabet

Ledelsen har ansvaret for udarbejdelsen af et koncernregnskab og et årsregnskab, der giver et retvisende billede i overensstemmelse med årsregnskabsloven. Ledelsen har endvidere ansvaret for den interne kontrol, som ledelsen anser nødvendig for at udarbejde et koncernregnskab og et årsregnskab uden væsentlig fejlinformation, uanset om denne skyldes besvigelser eller fejl.

Revisors ansvar

Vort ansvar er at udtrykke en konklusion om koncernregnskabet og årsregnskabet på grundlag af vor revision. Vi har udført revisionen i overensstemmelse med internationale standarder om revision og yderligere krav ifølge dansk revisorlovgivning. Dette kræver, at vi overholder etiske krav samt planlægger og udfører revisionen for at opnå høj grad af sikkerhed for, om koncernregnskabet og årsregnskabet er uden væsentlig fejlinformation.

En revision omfatter udførelse af revisionshandlinger for at opnå revisionsbevis for beløb og oplysninger i koncernregnskabet og i årsregnskabet. De valgte revisionshandlinger afhænger af revisors vurdering, herunder vurdering af risici for væsentlig fejlinformation i koncernregnskabet og i årsregnskabet, uanset om denne skyldes besvigelser eller fejl. Ved risikovurderingen overvejer revisor intern kontrol, der er relevant for virksomhedens udarbejdelse af et koncernregnskab og et årsregnskab, der giver et retvisende billede. Formålet hermed er at udforme revisionshandlinger, der er passende efter omstændighederne, men ikke at udtrykke en konklusion om effektiviteten af virksomhedens interne kontrol. En revision omfatter endvidere vurdering af, om ledelsens valg af regnskabspraksis er passende, om ledelsens regnskabsmæssige skøn er rimelige samt den samlede præsentation af koncernregnskabet og årsregnskabet.

Det er vor opfattelse, at det opnåede revisionsbevis er tilstrækkeligt og egnet som grundlag for vor konklusion.

Revisionen har ikke givet anledning til forbehold.

Den uafhængige revisors erklæringer

Konklusion

Det er vor opfattelse, at koncernregnskabet og årsregnskabet giver et retvisende billede af koncernens og selskabets aktiver, passiver og finansielle stilling pr. 30. april 2015 samt af resultatet af koncernens og selskabets aktiviteter og koncernens pengestrømme for regnskabsåret 1. maj 2014 - 30. april 2015 i overensstemmelse med årsregnskabsloven.

Udtalelse om ledelsesberetningen

Vi har i henhold til årsregnskabsloven gennemlæst ledelsesberetningen. Vi har ikke foretaget yderligere handlinger i tillæg til den udførte revision af koncernregnskabet og årsregnskabet. Det er på denne baggrund vor opfattelse, at oplysningerne i ledelsesberetningen er i overensstemmelse med koncernregnskabet og årsregnskabet.

Ringsted, den 29. oktober 2015

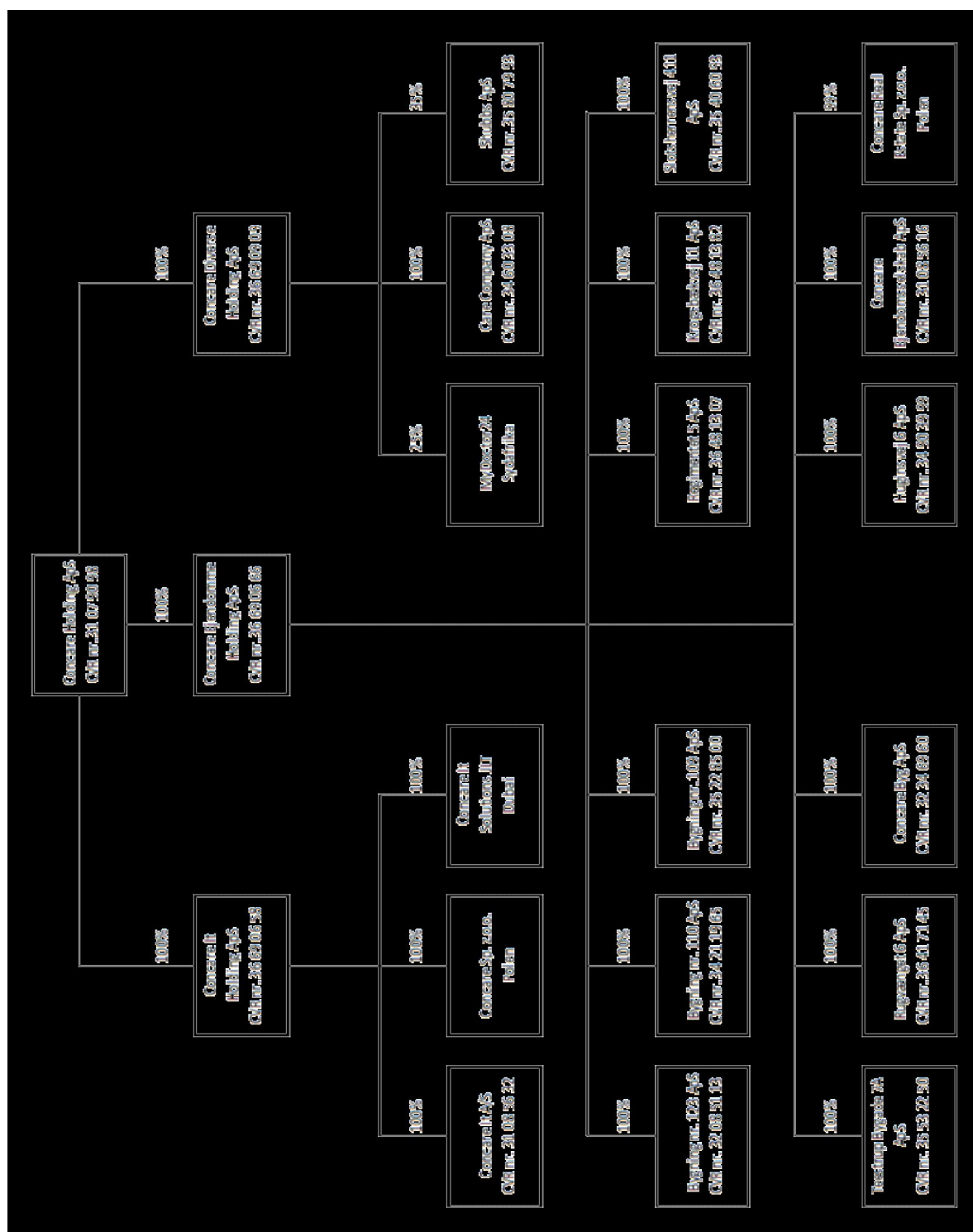
Ecovis Danmark
statsautoriseret revisionsinteressentskab

Preben Pedersen
Statsautoriseret revisor

Selskabsoplysninger

Selskabet	Concare Holding ApS Humbleorevej 10 4100 Ringsted
	CVR-nr.: 31 07 90 98 Regnskabsår: 1. maj - 30. april Hjemsted: Ringsted
Direktion	Effie Mia Fuchs Rasmussen, direktør
Revision	Ecovis Danmark statsautoriseret revisionsinteressentskab Nørregade 6B 4100 Ringsted
Advokat	Ladefoged Advokatfirma Møllegade 7 4100 Ringsted
Pengeinstitut	Danske Bank Torvet 6 4100 Ringsted Nykredit Bank A/S Parkstrædet 2 4100 Ringsted

Koncernoversigt



Hoved- og nøgletal

Set over en 5-årig periode kan selskabets udvikling beskrives ved følgende hoved- og nøgletal:

	Koncern				
	2014/15	2013/14	2012/13	2011/12	2010/11
	mio. kr.	mio. kr.	mio. kr.	mio. kr.	mio. kr.
Hovedtal					
Nettoomsætning	145	79	50	34	22
Bruttoresultat	94	55	35	29	18
Resultat før finansielle poster	25	15	13	8	4
Årets resultat	18	9	9	5	15
Balance					
Balancesum	150	101	61	44	66
Egenkapital	52	34	25	15	21
Nøgletal					
Bruttomargin	64,8%	69,6%	70,0%	85,3%	81,8%
Overskudsgrad	17,2%	19,0%	26,0%	23,5%	18,2%
Afkastningsgrad	19,9%	18,5%	24,8%	14,5%	12,1%
Soliditetsgrad	34,7%	33,7%	41,0%	34,1%	31,8%
Forrentning af egenkapital	41,9%	30,5%	45,0%	27,8%	142,9%

Nøgletallene er udarbejdet i overensstemmelse med Den Danske Finansanalytikerforenings anbefalinger og vejledning. Der henvises til definitioner i afsnittet for anvendt regnskabspraksis.

Ledelsesberetning

Hovedaktivitet

Selskabets hovedaktivitet er at eje aktier og anparter i andre selskaber.

Selskabet har følgende 100% ejede dattervirksomheder: Concare IT Holding ApS, Concare Ejendomme Holding ApS og Concare Diverse Holding ApS, som alle har hjemsted i Ringsted.

Udvikling i året

Selskabets resultatopgørelse for 2014/15 udviser et overskud på kr. 18.125.777, og selskabets balance pr. 30. april 2015 udviser en egenkapital på kr. 51.905.001.

Selskabets resultat anses af ledelsen for at være tilfredsstillende.

Særlige risici - driftsrisici og finansielle risici

Drift

Koncernen har udarbejdet en samlet strategi, hvor det er en overordnet målsætning, at virksomhedens aktivitet til enhver tid mindst muligt belaster medarbejdere, brugere af produkterne og omgivelserne, hvad angår sikkerhed og sundhed.

For at leve op til denne målsætning opdateres handlingsplanerne jævnligt.

Selskabets omsætning er tidligere primært generet på et forholdsvist få antal større kunder indenfor segmenterne implementering af CRM-systemer og outsourcingopgaver som disse virksomheder har outsourcet. I de seneste år har selskabet målrettet søgt at sikre et større antal kunder, således at man er mindre afhængige af et vist antal kunder.

Markedsrisici

Selskabet har en enestående status indenfor segment salg og implementering af CRM-systemet Superoffice, hvilket selskabet hele tiden arbejder på at fastholde.

Valutarisici

Selskabet har ingen valutarisici idet al finansiering er i danske kroner, og al omsætning sker ligeledes i danske kroner.

Renterisici

Selskabets rentebærende gæld er i variabel forrentet finansiering. Selskabet har valgt ikke at afdække en eventuel renterisiko.

Strategi og målsætninger

Målsætninger og forventninger for det kommende år

Moderselskabet og koncernen forventer et positivt resultat for 2015.

Ledelsesberetning

Usikkerhed ved indregning og måling

Der er ikke forekommet usikkerhed ved indregning og måling i årsrapporten.

Usædvanlige forhold

Selskabets aktiver, passiver og finansielle stilling pr. 30. april 2015 samt resultatet af selskabets aktiviteter og pengestrømme for regnskabsåret 2014/15 er ikke påvirket af usædvanlige forhold.

Begivenheder efter regnskabsårets afslutning

Der er efter regnskabsårets afslutning ikke indtruffet begivenheder, som væsentligt vil kunne påvirke selskabets finansielle stilling.

Påvirkning af det eksterne miljø

Selskabet lægger vægt på miljøforhold og arbejder løbende på at sikre optimale arbejdsbetingelser for medarbejdere m.v. og på at minimere den miljømæssige påvirkning af omgivelserne.

Vidensressourcer

For at selskabet til stadighed kan levere den højeste grad af service, samt at selskabet til stadighed kan fastholde sin markedsandel, er det afgørende, at selskabet kan rekruttere og fastholde medarbejdere med et højt fagligt niveau. Det er selskabets målsætning, at virksomheden har den højeste grad af viden og faglig anciennitet på alle væsentlige områder, således at man ikke er afhængige af enkelte nøglemedarbejders tilstedeværelse.

Resultatopgørelse 1. maj 2014 - 30. april 2015

	Note	Koncern		Morderselskab	
		2014/2015 kr.	2013/2014 kr.	2014/2015 kr.	2013/2014 kr.
Nettoomsætning		145.116.609	79.426.849	0	0
Produktionsomkostninger		-51.187.051	-24.411.403	0	0
Bruttoresultat		93.929.558	55.015.446	0	0
Distributionsomkostninger		-13.974.194	-10.416.504	0	0
Administrationsomkostninger		-56.570.744	-30.338.183	-26.563	-8.750
Resultat af ordinær primær drift		23.384.620	14.260.759	-26.563	-8.750
Værdireguleringer af investeringsaktiver		1.452.065	676.095	0	0
Andre driftsindtægter		169.000	0	0	0
Resultat før finansielle poster		25.005.685	14.936.854	-26.563	-8.750
Indtægter af kapitalandele i tilknyttede virksomheder		137.228	0	19.602.618	9.433.499
Finansielle indtægter	2	1.570.840	915.734	1.397	190.953
Finansielle omkostninger	3	-4.691.670	-1.971.220	-1.451.675	-445.030
Resultat før skat		22.022.083	13.881.368	18.125.777	9.170.672
Skat af årets resultat	4	-3.896.306	-4.684.952	0	25.736
Årets resultat		18.125.777	9.196.416	18.125.777	9.196.408
Reserve for nettoopskrivning efter den indre værdis metode		6.770.129	4.147.423	0	9.433.499
Overført overskud		11.355.648	5.048.993	18.125.777	-237.091
		18.125.777	9.196.416	18.125.777	9.196.408

Balance pr. 30. april 2015

	Note	Koncern		Moderselskab	
		2014/15 kr.	2013/14 kr.	2014/15 kr.	2013/14 kr.
Aktiver					
Rettigheder		3.733.333	3.939.973	0	0
Færdiggjorte udviklingsprojekter		1.232.870	0	0	0
Udviklingsprojekter under udførelse		0	1.643.827	0	0
Immaterielle anlægsaktiver	5	4.966.203	5.583.800	0	0
Investeringsejendomme	10	40.523.135	29.519.479	0	0
Andre anlæg, driftsmateriel og inventar		25.245.165	23.430.425	0	0
Indretning af lejede lokaler		14.643.077	11.125.734	0	0
Materielle anlægsaktiver	6	80.411.377	64.075.638	0	0
Kapitalandele i tilknyttede virksomheder	7	976.469	964.313	61.275.810	38.411.340
Kapitalandele i associerede virksomheder	8	0	1.594.554	0	1.594.554
Finansielle anlægsaktiver		976.469	2.558.867	61.275.810	40.005.894
Anlægsaktiver i alt		86.354.049	72.218.305	61.275.810	40.005.894
Færdigvarer og handelsvarer		13.430.477	420.592	0	0
Varebeholdninger		13.430.477	420.592	0	0

Balance pr. 30. april 2015 (Fortsat)

Aktiver

	Note	Koncern		Moderselskab	
		2014/15 kr.	2013/14 kr.	2014/15 kr.	2013/14 kr.
Tilgodehavender fra salg og tjenesteydelser		11.425.025	10.847.370	0	0
Igangværende arbejder for fremmed regning	9	15.110.100	5.234.836	0	0
Tilgodehavender hos tilknyttede virksomheder		572.565	2.979.925	26.339.627	9.501.048
Tilgodehavender hos associerede virksomheder		3.467.800	39.963	3.467.800	0
Andre tilgodehavender		10.764.073	5.962.667	3.684.952	1.869.008
Udskudt skatteaktiv	12	1.362.413	13.072	58.797	58.797
Selskabsskat		908.532	801.000	908.532	801.000
Periodeafgrænsningsposter		1.090.833	498.185	0	0
Tilgodehavender		44.701.341	26.377.018	34.459.708	12.229.853
Værdipapirer		174.940	0	174.940	0
Værdipapirer		174.940	0	174.940	0
Likvide beholdninger		5.078.154	2.095.800	5.712	137.091
Omsætningsaktiver i alt		63.384.912	28.893.410	34.640.360	12.366.944
Aktiver i alt		149.738.961	101.111.715	95.916.170	52.372.838

Balance pr. 30. april 2015

	Note	Koncern		Moderselskab	
		2014/15 kr.	2013/14 kr.	2014/15 kr.	2013/14 kr.
Passiver					
Selskabskapital		125.000	125.000	125.000	125.000
Reserve for dagsværdi på investeringsaktiver		6.449.152	261.914	0	0
Reserve for nettoopskrivning efter den indre værdis metode		0	24.368.101	24.368.101	24.368.101
Overført resultat		45.330.849	9.024.219	27.411.900	9.286.123
Egenkapital	11	51.905.001	33.779.234	51.905.001	33.779.224
Hensættelse til udskudt skat	12	5.146.687	4.903.300	0	0
Hensatte forpligtelser i alt		5.146.687	4.903.300	0	0
Gæld til realkreditinstitutter		14.797.541	9.619.640	0	0
Kreditinstitutter		3.950.892	3.438.192	0	0
Leasingforpligtelser		1.098.972	0	0	0
Selskabsskat		426.010	179.716	0	0
Langfristede gældsforpligtelser	13	20.273.415	13.237.548	0	0

Balance pr. 30. april 2015 (Fortsat)

Passiver

	Note	Koncern		Moderselskab	
		2014/15 kr.	2013/14 kr.	2014/15 kr.	2013/14 kr.
Kortfristet del af langfristede gældsforpligtelser	13	632.144	1.110.982	0	0
Kreditinstitutter		25.088.977	7.680.503	3.991.457	3.000.000
Modtagne forudbetalinger fra kunder		14.462.952	10.379.964	0	0
Leverandører af varer og tjenesteydelser		5.082.140	7.298.489	0	0
Gæld til tilknyttede virksomheder		2.945.660	4.926.891	31.970.187	9.892.435
Selskabsskat		9.256.075	4.878.586	0	368.009
Anden gæld		12.445.910	12.872.182	8.049.525	5.333.170
Periodeafgrænsningsposter		2.500.000	44.036	0	0
Kortfristede gældsforpligtelser		72.413.858	49.191.633	44.011.169	18.593.614
Gældsforpligtelser i alt		92.687.273	62.429.181	44.011.169	18.593.614
Passiver i alt		149.738.961	101.111.715	95.916.170	52.372.838
Medarbejderforhold	1				
Leje og leasingforpligtelser	14				
Eventualposter m.v.	15				
Pantsætninger og sikkerhedsstillelser	16				
Nærtstående parter og ejerforhold	17				

Pengestrømsopgørelse 1. maj 2014 - 30. april 2015

	Note	Koncern		Moderselskab	
		2014/2015 kr.	2013/2014 kr.	2014/2015 kr.	2013/2014 kr.
Årets resultat		18.125.777	9.196.416	18.125.777	9.196.408
Reguleringer	18	15.610.294	10.790.174	-18.152.340	-9.205.158
Ændring i driftskapital	19	-7.832.057	-4.656.258	-19.405.967	-1.595.090
Pengestrømme fra drift før finansielle poster		25.904.014	15.330.332	-19.432.530	-1.603.840
Renteindbetalinger og lignende		1.385.852	915.734	1.397	190.953
Renteudbetalinger og lignende		-4.661.858	-1.620.941	-1.451.674	-445.030
Pengestrømme fra ordinær drift		22.628.008	14.625.125	-20.882.807	-1.857.917
Betalt selskabsskat		-475.541	-1.876.577	-475.541	-265.550
Pengestrømme fra driftsaktivitet		22.152.467	12.748.548	-21.358.348	-2.123.467
Køb af immaterielle anlægsaktiver		-793.360	-106.640	0	0
Køb af materielle anlægsaktiver		-25.233.013	-36.212.085	0	0
Køb af finansielle anlægsaktiver m.v.		5.005.125	7.001.826	-1.667.298	-1.852.792
Pengestrømme fra investeringsaktivitet		-21.021.248	-29.316.899	-1.667.298	-1.852.792
Tilbagebetaling af gæld til realkreditinstitutter		5.210.900	6.655.397	0	0
Tilbagebetaling af gæld til kreditinstitutter		17.921.176	5.995.255	991.457	0
Nedbringelse af leasingforpligtelser		587.136	647.854	0	0
Tilbagebetaling af gæld til tilknyttede virksomheder		-21.693.137	3.315.546	22.077.750	4.095.418
Pengestrømme fra finansieringsaktivitet		2.026.075	16.614.052	23.069.207	4.095.418
Ændring i likvider		3.157.294	45.701	43.561	119.159
Likvider 1. maj 2014		2.095.800	2.050.099	137.091	17.932
Likvider 30. april 2015		5.253.094	2.095.800	180.652	137.091
Likvider specificeres således:					
Likvide beholdninger		5.078.154	2.095.800	5.712	137.091
Værdipapirer		174.940	0	174.940	0
Likvider 30. april 2015		5.253.094	2.095.800	180.652	137.091

Noter til årsrapporten

	Koncern		Moderselskab	
	2014/2015	2013/2014	2014/2015	2013/2014
	kr.	kr.	kr.	kr.
1 Medarbejderforhold				
Lønninger	40.969.103	24.714.968	0	0
Pensioner	88.174	72.419	0	0
Andre omkostninger til social sikring	3.081.915	1.009.466	0	0
Andre personaleomkostninger	3.679.724	1.611.499	0	0
	47.818.916	27.408.352	0	0
Lønninger, pensioner, andre omkostninger til social sikring og andre personaleomkostninger er omkostningsført under følgende poster:				
Produktionsomkostninger	17.169.387	14.046.594	0	0
Distributionsomkostninger	3.691.245	2.885.943	0	0
Administrationsomkostninger	26.958.284	10.475.815	0	0
	47.818.916	27.408.352	0	0
Heraf udgør vederlag til direktion:				
Direktion og bestyrelse	201.100	321.000	0	0
	201.100	321.000	0	0
Gennemsnitligt antal beskæftigede medarbejdere	58	49	0	0
2 Finansielle indtægter				
Renteindtægter fra tilknyttede virksomheder	1.336.079	701.266	0	190.953
Andre finansielle indtægter	4.732	100	1.397	0
Valutakursreguleringer	45.077	214.368	0	0
Vautakursgevinster	184.952	0	0	0
	1.570.840	915.734	1.397	190.953
3 Finansielle omkostninger				
Nedskrivning af finansielle aktiver	806.009	0	100.000	0
Finansielle omkostninger tilknyttede virksomheder	1.281.928	596.692	1.180.772	202.547
Andre finansielle omkostninger	2.201.035	1.224.475	170.903	242.483
Kursreguleringer omkostninger	377.426	0	0	0
Valutakurstab	25.272	150.053	0	0
	4.691.670	1.971.220	1.451.675	445.030

Noter til årsrapporten

	Koncern		Moderselskab	
	2014/2015	2013/2014	2014/2015	2013/2014
	kr.	kr.	kr.	kr.
4 Skat af årets resultat				
Årets aktuelle skat	5.002.260	4.523.960	0	-40.083
Årets udskudte skat	-1.105.954	237.374	0	0
Regulering af skat vedrørende tidligere år	0	-76.382	0	14.347
	3.896.306	4.684.952	0	-25.736
der fordeler sig således:				
Skat af årets resultat:	3.896.306	4.684.952	0	-25.736
Skat af egenkapitalbevægelser	0	0	0	25.736
	3.896.306	4.684.952	0	-25.736

5 Immaterielle anlægsaktiver

Koncern

	Færdiggjorte udviklingsprojekter	
	Rettigheder	akter
Kostpris 1. maj 2014	5.050.000	2.054.784
Tilgang i årets løb	900.000	0
Kostpris 30. april 2015	5.950.000	2.054.784
Ned- og afskrivninger 1. maj 2014	1.216.667	410.957
Årets afskrivninger	1.000.000	410.957
Ned- og afskrivninger 30. april 2015	2.216.667	821.914
Regnskabsmæssig værdi 30. april 2015	3.733.333	1.232.870
	2014/2015	2013/2014
	kr.	kr.
Af- og nedskrivninger af immaterielle anlægsaktiver er omkostningsført under følgende poster:		
Af- og nedskrivninger, produktion	410.957	410.957
Af- og nedskrivninger, administration	1.000.000	1.010.000
	1.410.957	1.420.957

Noter til årsrapporten

6 Materielle anlægsaktiver

Koncern

	Andre anlæg, driftsmateriel og inventar	Indretning af le- jede lokaler
Kostpris 1. maj 2014	24.786.518	13.558.652
Tilgang i årets løb	15.106.483	5.157.225
Kostpris 30. april 2015	<u>39.893.001</u>	<u>18.715.877</u>
Opskrivninger 1. maj 2014	<u>0</u>	<u>0</u>
Opskrivninger 30. april 2015	<u>0</u>	<u>0</u>
Ned- og afskrivninger 1. maj 2014	6.274.951	2.432.918
Årets afskrivninger	<u>8.372.885</u>	<u>1.639.882</u>
Ned- og afskrivninger 30. april 2015	<u>14.647.836</u>	<u>4.072.800</u>
Regnskabsmæssig værdi 30. april 2015	<u>25.245.165</u>	<u>14.643.077</u>
	<u>2014/2015</u>	<u>2013/2014</u>
	kr.	kr.
Af- og nedskrivninger af materielle anlægsaktiver er omkostningsført under følgende poster:		
Af og nedskrivninger, distribution	2.140.725	1.146.298
Af- og nedskrivninger, administration	<u>7.494.087</u>	<u>3.434.228</u>
	<u>9.634.812</u>	<u>4.580.526</u>

Noter til årsrapporten

	Moderselskab	
	2014/15	2013/14
	kr.	kr.
7 Kapitalandele i tilknyttede virksomheder		
Kostpris 1. maj 2014	4.798.165	1.856.071
Tilgang i årets løb	52.600.000	258.242
Afgang i årets løb	-4.798.165	0
Kostpris 30. april 2015	<u>52.600.000</u>	<u>2.114.313</u>
Værdireguleringer 1. maj 2014	36.283.036	26.863.528
Årets afgang	-47.231.926	0
Årets resultat	<u>19.624.700</u>	<u>9.433.499</u>
Værdireguleringer 30. april 2015	<u>8.675.810</u>	<u>36.297.027</u>
Regnskabsmæssig værdi 30. april 2015	<u>61.275.810</u>	<u>38.411.340</u>

Moderselskab

Kapitalandele i tilknyttede virksomheder specificerer sig således:

Navn	Hjemsted	Stemme- og ejerandel	Egenkapital	Årets resultat
Concare It Holding ApS	Ringsted	100%	37.608.588	6.908.588
Concare Ejendomme Holding ApS	Ringsted	100%	23.569.737	2.469.737
Concare Diverse Holding ApS	Ringsted	100%	97.485	-702.515
			<u>61.275.810</u>	<u>8.675.810</u>

	Koncern		Moderselskab	
	2014/15	2013/14	2014/15	2013/14
	kr.	kr.	kr.	kr.
8 Kapitalandele i associerede virksomheder				
Kostpris 1. maj 2014	2.300.563	0	1.594.554	0
Tilgang i årets løb	0	1.594.554	0	1.594.554
Afgang i årets løb	-1.594.554	0	-1.594.554	0
Kostpris 30. april 2015	<u>706.009</u>	<u>1.594.554</u>	<u>0</u>	<u>1.594.554</u>
Værdireguleringer 1. maj 2014	0	0	0	0
Årets resultat	<u>-706.009</u>	<u>0</u>	<u>0</u>	<u>0</u>
Værdireguleringer 30. april 2015	<u>-706.009</u>	<u>0</u>	<u>0</u>	<u>0</u>
Regnskabsmæssig værdi 30. april 2015	<u>0</u>	<u>1.594.554</u>	<u>0</u>	<u>1.594.554</u>

Noter til årsrapporten

Koncern

Kapitalandele i associerede virksomheder specificerer sig således:

Navn	Hjemsted	Stemme- og ejerandel	Egenkapital	Årets resultat
My Doctor	Sydafrika	25%	3.306.215	-234.233
Shubbs ApS	København	35%	314.027	-265.973

	Koncern		Moderselskab	
	2014/15 kr.	2013/14 kr.	2014/15 kr.	2013/14 kr.
9 Igangværende arbejder for fremmed regning				
Salgsværdi af periodens produktion	15.110.100	5.234.836	0	0
	15.110.100	5.234.836	0	0

10 Aktiver der måles til dagsværdi

	Koncern Investeringssejendomme
Kostpris 1. maj 2014	21.795.284
Tilgang i årets løb	9.551.595
Kostpris 30. april 2015	31.346.879
Værdireguleringer 1. maj 2014	7.724.191
Årets værdireguleringer	1.452.065
Værdireguleringer 30. april 2015	9.176.256
Regnskabsmæssig værdi 30. april 2015	40.523.135

Den offentlige ejendomsvurdering pr. 1/10 2014 udgør kr. 38.080.000.

Noter til årsrapporten

11 Egenkapital

Koncern

	Selskabs- kapital	Reserve for dagsværdi på investerings- aktiver	Reserve for nettoopskriv- ning efter den indre værdis meto- de	Overført resultat	I alt
Egenkapital 1. maj 2014	125.000	261.914	-6.536.275	39.928.585	33.779.224
Årets resultat	0	6.187.238	6.536.275	5.402.264	18.125.777
Egenkapital 30. april 2015	125.000	6.449.152	0	45.330.849	51.905.001

Moderselskab

	Selskabs- kapital	Reserve for nettoopskriv- ning efter den indre værdis meto- de	Overført resultat	I alt
Egenkapital 1. maj 2014	125.000	24.368.101	9.286.123	33.779.224
Årets resultat	0	0	18.125.777	18.125.777
Egenkapital 30. april 2015	125.000	24.368.101	27.411.900	51.905.001

Selskabskapitalen består af 125 anpartar à nominelt kr. 1.000. Ingen anpartar er tillagt særlige rettigheder. Der har ikke været ændringer i selskabskapitalen i de seneste 5 år.

	Koncern		Moderselskab	
	2014/15 kr.	2013/14 kr.	2014/15 kr.	2013/14 kr.
Skattemæssigt underskud til fremførsel	3.784.274	4.890.228	-58.797	-58.797
Overført til udskudt skatteaktiv	1.362.413	13.072	58.797	58.797
	5.146.687	4.903.300	0	0
Udskudt skatteaktiv				
Opgjort skatteaktiv	1.362.413	13.072	58.797	58.797
Regnskabsmæssig værdi	1.362.413	13.072	58.797	58.797

Noter til årsrapporten

Langfristede gældsforpligtelser

13

Koncern	Gæld	Gæld	Afdrag	Restgæld
	1. maj 2014	30. april 2015	næste år	efter 5 år
Gæld til realkreditinstitutter	9.877.576	15.088.476	290.935	12.058.061
Kreditinstitutter	4.436.784	5.278.284	0	0
Leasingforpligtelser	0	1.440.181	341.209	0
Selskabsskat	39.049	426.010	0	0
	14.353.409	22.232.951	632.144	12.058.061

Moderselskab	Gæld	Gæld	Afdrag	Restgæld
	1. maj 2014	30. april 2015	næste år	efter 5 år
	0	0	0	0

Koncern		Moderselskab	
2014/15	2013/14	2014/15	2013/14
kr.	kr.	kr.	kr.

14 Leje og leasingforpligtelser

Leasingforpligtelser

Leasingforpligtelser fra operationel leasing. Samlede fremtidige leasingydelse:

Inden for et år	0	232.440	0	0
	0	232.440	0	0

Huslejeforpligtelser

Inden for et år	601.915	0	0	0
-----------------	---------	---	---	---

15 Eventualposter m.v.

Kautions- og garantiforpligtelser

Modervirksomheden indgår i sambeskatning med de danske tilknyttede virksomheder. Selskaberne hæfter ubegrænset og solidarisk for danske selskabsskatter samt kildeskatter på udbytte, renter og royalties inden for sambeskatningskredsen. Eventuelle senere korrektioner af selskabsskatter og kildeskatter vil kunne medføre, at selskabernes hæftelse udgør et større beløb. Koncernen som helhed hæfter ikke over for andre.

Noter til årsrapporten

15 Eventualposter m.v. (Fortsat)

Selskabet er som administrationsselskab sambeskattet med øvrige danske tilknyttede virksomheder, og hæfter solidarisk med øvrige sambeskattede selskaber for betaling af selskabsskat for indkomståret 2013 og frem samt for kildeskat på udbytter, renter og royalties, som forfalder til betaling 1. juli 2012 eller senere.

16 Pantsætninger og sikkerhedsstillelser

Concare Holding ApS har overfor Nykredit stillet solidarisk selvskyldnerkaution for Concare IT A/S' gæld til Nykredit. Gæld pr. 30/4-15 udgør kr. 11.994.002.

Datterselskabet, Concare IT A/S har udstedt ejerpantebreve for i alt kr. 6.669.917 i biler indregnet i regnskabet som andre anlæg, driftsmateriel og inventar. Heraf er deponeret ejerpantebreve for kr. 6.669.917 til sikkerhed for gæld til kreditinstitutter. Den regnskabsmæssige værdi der er omfattet af pantet udgør pr. 30/4 2015 kr. 5.081.691.

Til sikkerhed for huslejeforpligtelse, er der via datterselskabet, Concare IT A/S' kreditinstitut, stillet bankgaranti på kr. 703.770.

Datterselskabet, Concare IT A/S har afgivet virksomhedspant i løsøre på i alt DKK 5.000.000, pantet omfatter lagre af råvarer, halvfabrikata og færdigvarer, goodwill, domænenavne og rettigheder i henhold til patentloven, varemærkeloven, designloven, brugsmodelloven, mønsterloven, oprethavsloven og lov om beskyttelse af halvlederprodukters udformning (topografi), driftsmidler og inventar samt simple fordringer hidrørende fra salg af varer og tjensteydelser.

Concare IT Holding ApS har overfor Danske Bank stillet solidarisk selvskyldnerkaution for Concare IT A/S gæld til Danske Bank. Gæld pr. 30/4-15 udgør kr. 616.009.

Til sikkerhed for datterselskabernes gæld til realkreditinstitutter, t.kr. 11.480 er der givet pant i grunde og bygninger, hvis regnskabsmæssige værdi pr. 30.04.2015 udgør t.kr. 27.559.

Datterselskabet, Bygning 123 ApS, har udstedt ejerpantebreve for i alt kr. 4.500.000 i selskabets aktiver. Heraf er deponeret ejerpantebreve for kr. 4.500.000 til sikkerhed for realkreditgæld.

17 Nærtstående parter og ejerforhold

Grundlag

Bestemmende indflydelse

Henrik Fuchs Rasmussen

Direktør og hovedaktionær

Ejerforhold

Følgende kapitalejer er noteret i selskabets ejerbog som ejende minimum 5% af stemmerne eller minimum 5% af selskabskapitalen:

Henrik Fuchs Rasmussen, Limbowa 7, 05-825 Czarny Las Grodzisk Mazowiecki, Polen

Noter til årsrapporten

	Koncern		Moderselskab	
	<u>2014/2015</u>	<u>2013/2014</u>	<u>2014/2015</u>	<u>2013/2014</u>
	kr.	kr.	kr.	kr.
18 Pengestrømsopgørelse - reguleringer				
Finansielle indtægter	-1.570.840	-915.734	-1.397	-190.953
Finansielle omkostninger	4.691.670	1.971.220	1.451.675	445.030
Af- og nedskrivninger inklusiv tab og gevinst ved salg	8.730.386	5.049.736	0	0
Indtægter af kapitalandele i tilknyttede virksomheder	-137.228	0	-19.602.618	-9.433.499
Skat af årets resultat	3.896.306	4.684.952	0	-25.736
	<u>15.610.294</u>	<u>10.790.174</u>	<u>-18.152.340</u>	<u>-9.205.158</u>
19 Pengestrømsopgørelse - ændring i driftskapital				
Ændring i varebeholdninger	-1.252.876	329.654	0	0
Ændring i tilgodehavender	-11.471.553	-12.994.505	-22.122.322	-143.337
Ændring i leverandører m.v.	4.892.372	8.008.593	2.716.355	-1.451.753
	<u>-7.832.057</u>	<u>-4.656.258</u>	<u>-19.405.967</u>	<u>-1.595.090</u>

Anvendt regnskabspraksis

Årsrapporten for Concare Holding ApS for 2014/15 er aflagt i overensstemmelse med årsregnskabslovens bestemmelser for mellemstore virksomheder i regnskabsklasse C.

Den anvendte regnskabspraksis er ens for såvel moderselskab som koncernregnskab.

Den anvendte regnskabspraksis er uændret i forhold til sidste år.

Årsrapporten for 2014/15 er aflagt i kr.

Generelt om indregning og måling

I resultatopgørelsen indregnes indtægter i takt med, at de indtjenes, herudover indregnes værdireguleringer af finansielle aktiver og forpligtelser. I resultatopgørelsen indregnes ligeledes alle omkostninger, herunder afskrivninger og nedskrivninger.

Aktiver indregnes i balancen, når det er sandsynligt, at fremtidige økonomiske fordele vil tilflyde selskabet, og aktivets værdi kan måles pålideligt.

Forpligtelser indregnes i balancen, når det er sandsynligt, at fremtidige økonomiske fordele vil fragå selskabet, og forpligtelsens værdi kan måles pålideligt.

Ved første indregning måles aktiver og forpligtelser til kostpris. Efterfølgende måles aktiver og forpligtelser som beskrevet for hver enkelt regnskabspost nedenfor.

Visse finansielle aktiver og forpligtelser måles til amortiseret kostpris, hvorved der indregnes en konstant effektiv rente over løbetiden. Amortiseret kostpris opgøres som oprindelig kostpris med fradrag af eventuelle afdrag samt tillæg/fradrag af den akkumulerede amortisering af forskellen mellem kostpris og nominelt beløb.

Ved indregning og måling tages hensyn til forudsigelige tab og risici, der fremkommer, inden årsrapporten aflægges, og som be- eller afkræfter forhold, der eksisterede på balancedagen.

Koncernregnskabet

Koncernregnskabet omfatter modervirksomheden Concare Holding ApS samt dattervirksomheder, hvori Concare Holding ApS, direkte eller indirekte, besidder mere end 50% af stemmerettighederne eller på anden måde har bestemmende indflydelse. Virksomheder, hvori koncernen besidder mellem 20% og 50% af stemmerettighederne og udøver betydelig, men ikke bestemmende indflydelse, betragtes som associerede virksomheder.

Ved konsolideringen sammendrages poster af ensartet karakter. Koncerninterne indtægter og omkostninger, aktiebesiddelser, udbytter og mellemværender samt realiserede og urealiserede interne gevinster og tab ved transaktioner mellem de konsoliderede virksomheder elimineres.

Moderselskabets kapitalandele i de konsoliderede dattervirksomheder udlignes med moderselskabets andel af dattervirksomhedernes regnskabsmæssige indre værdi opgjort på det tidspunkt, hvor koncernforholdet blev etableret.

Anvendt regnskabspraksis

Ved køb af dattervirksomheder opgøres på anskaffelsestidspunktet forskellen mellem kostprisen og den regnskabsmæssige indre værdi i den købte virksomhed, efter at de enkelte aktiver og forpligtelser er reguleret til dagsværdi (overtagelsesmetoden). Herunder fradrages eventuelle besluttede omstrukturingshensættelser vedrørende den overtagne virksomhed. Resterende positive forskelsbeløb indregnes i balancen under immaterielle anlægsaktiver som goodwill, der afskrives lineært i resultatopgørelsen over forventet brugstid, dog højst over 20 år. Resterende negative forskelsbeløb indregnes i balancen under periodeafgrænsningsposter som negativ goodwill. Beløb, der kan henføres til forventede tab eller omkostninger, indregnes som indtægt i resultatopgørelsen i takt med, at de forhold, der ligger til grund herfor, realiseres. Af negativ goodwill, der ikke relaterer sig til forventede tab eller omkostninger, indregnes et beløb svarende til dagsværdien af ikke-monetære aktiver i resultatopgørelsen over de ikke-monetære aktivers gennemsnitlige levetid.

Positive og negative forskelsbeløb fra erhvervede virksomheder kan, som følge af ændring i indregning og måling af nettoaktiver, reguleres indtil udgangen af det regnskabsår, der følger efter anskaffelsesåret. Disse reguleringer afspejler sig samtidig i værdien af goodwill eller negativ goodwill, herunder i allerede foretagne afskrivninger.

Afskrivning på goodwill allokeres i koncernregnskabet til de funktioner, som goodwillen relaterer sig til.

Afskrivning på goodwill indregnes i posten af- og nedskrivninger.

Resultatopgørelsen

Nettoomsætning

Nettoomsætningen ved salg af handelsvarer og færdigvarer indregnes i resultatopgørelsen, såfremt levering og risikoovergang til køber har fundet sted inden årets udgang. Nettoomsætningen indregnes eksklusive moms og med fradrag af rabatter i forbindelse med salget.

Endvidere indregnes igangværende arbejder for fremmed regning i takt med, at produktionen udføres, hvorved nettoomsætningen svarer til salgsværdien af årets udførte arbejder (produktionsmetoden). Nettoomsætningen fra igangværende arbejder indregnes når de samlede indtægter og omkostninger på ordrerne og færdiggørelsesgraden på balancedagen kan opgøres pålideligt, og det er sandsynligt, at de økonomiske fordele, herunder betalinger, vil tilgå selskabet.

Produktionsomkostninger

Produktionsomkostninger omfatter de omkostninger, der er medgået til at opnå årets omsætning.

Andre driftsindtægter og -omkostninger

Andre driftsindtægter og andre driftsomkostninger indeholder regnskabsposter af sekundær karakter i forhold til virksomhedernes hovedaktivitet.

Distributionsomkostninger

Distributionsomkostninger omfatter omkostninger i form af gager til salgs- og distributionspersonale, reklame- og markedsføringsomkostninger samt autodrift og afskrivninger m.v. Afskrivning på goodwill indgår tillige i det omfang, goodwill vedrører distributionsaktiviteten.

Anvendt regnskabspraksis

Administrationsomkostninger

Administrationsomkostninger omfatter omkostninger til ledelsen, det administrative personale, kontoromkostninger, afskrivninger m.v. Afskrivning på goodwill indgår tillige med den andel, der vedrører administrationsaktiviteten.

Af- og nedskrivninger

Af- og nedskrivninger indeholder årets af- og nedskrivninger af immaterielle og materielle anlægsaktiver.

Finansielle poster

Finansielle indtægter og omkostninger indregnes i resultatopgørelsen med de beløb, der vedrører regnskabsåret. Finansielle poster omfatter renteindtægter og -omkostninger samt tillæg og godtgørelse under acontoskatteordningen m.v.

Indtægter af kapitalandele i tilknyttede og associerede virksomheder

I resultatopgørelsen indregnes den forholdsmæssige andel af årets resultat efter fuld eliminering af intern avance/tab og med fradrag af afskrivning på goodwill under posterne "Indtægter af kapitalandele i tilknyttede virksomheder", "Indtægter af kapitalandele i associerede virksomheder" samt "Indtægter af kapitalandele i joint ventures" indregnes og måles efter den indre værdis metode.

Skat af årets resultat

Skat af årets resultat, som består af årets aktuelle skat og forskydning i udskudt skat, indregnes i resultatopgørelsen med den del, der kan henføres til årets resultat, og direkte på egenkapitalen med den del, der kan henføres til posteringer direkte på egenkapitalen.

Selskabet er sambeskattet med tilknyttede danske virksomheder. Den aktuelle selskabsskat fordeles mellem de sambeskattede selskaber i forhold til disses skattepligtige indkomster.

Balancen

Immaterielle anlægsaktiver

Patenter og licenser måles til kostpris med fradrag af akkumulerede afskrivninger eller til genindvindingsværdien, hvor denne er lavere. Patenter afskrives over den resterende patentperiode, og licenser afskrives over aftaleperioden.

Udviklingsomkostninger og omkostninger til internt oparbejdede rettigheder indregnes i resultatopgørelsen som omkostninger i anskaffelsesåret.

Afskrivningsgrundlaget, der opgøres som kostpris reduceret med eventuel restværdi, fordeles lineært over aktiverens forventede brugstid, der udgør:

Færdiggjorte udviklingsprojekter	5 år
Udviklingsprojekter under udførelse	5 år

Anvendt regnskabspraksis

Materielle anlægsaktiver

Investerings ejendomme

Investerings ejendomme værdiansættes til handelsværdi og samtlige værdireguleringer medtages i resultatopgørelsen. Handelsværdien opgøres med udgangspunkt i en systematisk vurdering af de enkelte ejendommens forventede afkast. Vurderingen baseres på markedets afkastkrav, ejendommens forventede afkast og vedligeholdelsesstand.

Som en konsekvens af selskabets praksis med at værdiansætte investerings ejendomme til markedsværdi foretages der ikke regnskabsmæssige afskrivninger på disse.

Værdireguleringer indregnes i resultatopgørelsen under posten "Værdiregulering af investeringsaktiver".

Materielle anlægsaktiver

Materielle anlægsaktiver måles til kostpris med fradrag af akkumulerede af- og nedskrivninger.

Kostpris omfatter anskaffelsesprisen og omkostninger direkte tilknyttet anskaffelsen indtil det tidspunkt, hvor aktivet er klar til at blive taget i brug. For egne fremstillede aktiver omfatter kostprisen direkte og indirekte omkostninger til lønforbrug, materialer, komponenter og underleverandører.

Afskrivningsgrundlaget, der opgøres som kostpris reduceret med eventuel restværdi, fordeles lineært over aktivernes forventede brugstid, der udgør:

	Brugstid	Restværdi
Bygninger	år	%
Andre anlæg, driftsmateriel og inventar	3-5 år	%
Indretning af lejede lokaler	5-10 år	%

Leasingkontrakter

Leasingkontrakter vedrørende materielle anlægsaktiver, hvor selskabet har alle væsentlige risici og fordele forbundet med ejendomsretten (finansiel leasing), indregnes i balancen som aktiver. Aktiverne måles ved første indregning til opgjort kostpris svarende til dagsværdien, eller (hvis lavere) til nutidsværdien af de fremtidige leasingydelse. Ved beregningen af nutidsværdien anvendes leasingaftalens interne rente som diskonteringsfaktor, eller virksomhedens alternative lånerente som en tilnærmet værdi. Finansielt leasede aktiver afskrives som øvrige tilsvarende materielle anlægsaktiver.

Den kapitaliserede restleasingforpligtelse indregnes i balancen som en gældsforpligtelse, og leasingydelsens rentedel indregnes over kontraktens løbetid i resultatopgørelsen.

Alle øvrige leasingkontrakter betragtes som operationel leasing. Ydelser i forbindelse med operationel leasing og øvrige lejeaftaler indregnes i resultatopgørelsen over kontraktens løbetid. Selskabets samlede forpligtelse vedrørende operationelle leasing- og lejeaftaler oplyses under eventualposter mv.

Anvendt regnskabspraksis

Kapitalandele i tilknyttede virksomheder og associerede virksomheder

Kapitalandele i tilknyttede virksomheder og associerede virksomheder måles til den forholdsmæssige andel af virksomhedernes indre værdi opgjort efter moderselskabets regnskabspraksis med fradrag eller tillæg af urealiserede koncerninterne avancer og tab og med tillæg eller fradrag af resterende værdi af positiv eller negativ goodwill opgjort efter overtagelsesmetoden.

Nettoopskrivning af kapitalandele i tilknyttede virksomheder og associerede virksomheder overføres under egenkapitalen til reserve for nettoopskrivning efter den indre værdis metode under egenkapitalen. Reserven reduceres med udbytteudlodninger til moderselskabet og reguleres med andre egenkapitalbevægelser i tilknyttede virksomheder og associerede virksomheder.

Tilknyttede virksomheder, associerede virksomheder samt joint ventures med negativ regnskabsmæssig indre værdi indregnes til kr. 0. Har moderselskabet en retslig eller en faktisk forpligtelse til at dække virksomhedens underbalance, indregnes en hensat forpligtelse hertil. Såfremt den regnskabsmæssige negative indre værdi overstiger tilgodehavender, indregnes det resterende beløb under hensatte forpligtelser, i det omfang modervirksomheden har en retlig eller faktisk forpligtelse til at dække dattervirksomhedens underbalance.

Nyerhvervede eller nystiftede virksomheder indregnes i årsregnskabet fra anskaffelsestidspunktet. Solgte eller afviklede virksomheder indregnes frem til afståelsestidspunktet.

Fortjeneste eller tab ved afhændelse af tilknyttede virksomheder og associerede virksomheder opgøres som forskellen mellem afhændelssummen og den regnskabsmæssige værdi af nettoaktiver på salgstidspunktet inkl. ikke-afskrevet goodwill samt forventede omkostninger til salg eller afvikling. Fortjeneste og tab indregnes i resultatopgørelsen under finansielle poster.

Ved køb af nye tilknyttede virksomheder og associerede virksomheder anvendes overtagelsesmetoden, hvorefter de nytilkøbte virksomheders aktiver og forpligtelser måles til dagsværdi på erhvervelsestidspunktet. Der indregnes en hensat forpligtelse til dækning af omkostninger ved besluttede omstruktureringer i den erhvervede virksomhed i forbindelse med købet. Der tages hensyn til skatteeffekten af de foretagne omvurderinger.

Positive forskelsbeløb (goodwill) mellem anskaffelsværdi og dagsværdi af overtagne aktiver og forpligtelser, inklusiv hensatte forpligtelser til omstrukturering, indregnes under kapitalandele i tilknyttede og associerede virksomheder og afskrives over den vurderede økonomiske brugstid, der fastlægges på baggrund af ledelsens erfaringer inden for de enkelte forretningsområder. Afskrivningsperioden udgør maksimalt 20 år, og er længst for strategisk erhvervede virksomheder med en stærk markedsposition og lang indtjeningsprofil.

Den regnskabsmæssige værdi af goodwill vurderes løbende og nedskrives over resultatopgørelsen i de tilfælde, hvor den regnskabsmæssige værdi overstiger de forventede fremtidige nettoindtægter fra den virksomhed eller aktivitet, som goodwill er knyttet til.

Andre værdipapirer og kapitalandele, anlægsaktiver

Kapitalandele måles til dagsværdi.

Anvendt regnskabspraksis

Værdiforringelse af anlægsaktiver

Den regnskabsmæssige værdi af immaterielle og materielle anlægsaktiver samt kapitalandele i dattervirksomheder vurderes årligt for indikationer på værdiforringelse, ud over det som udtrykkes ved afskrivning.

Foreligger der indikationer på værdiforringelse, foretages nedskrivningstest af hvert enkelt aktiv henholdsvis gruppe af aktiver. Der foretages nedskrivning til genindvindingsværdien, hvis denne er lavere end den regnskabsmæssige værdi.

Genindvindingsværdien er den højeste værdi af nettosalgspris og kapitalværdi. Kapitalværdien opgøres som nutidsværdien af de forventede nettopengestrømme fra anvendelse af aktivet eller aktivgruppen og forventede pengestrømme ved salg af aktivet eller aktivgruppen efter endt brugstid.

Varebeholdninger

Varebeholdninger måles til kostpris efter FIFO-metoden. I tilfælde, hvor nettorealiseringsværdien er lavere end kostprisen, nedskrives til denne lavere værdi.

Tilgodehavender

Tilgodehavender måles til amortiseret kostpris, der sædvanligvis svarer til nominal værdi. Der nedskrives til imødegåelse af forventede tab.

Igangværende arbejder for fremmed regning

Igangværende arbejder for fremmed regning måles til salgsværdien af det udførte arbejde. Salgsværdien måles på baggrund af færdiggørelsesgraden på balancedagen og de samlede forventede indtægter på det enkelte igangværende arbejde.

Når salgsværdien på et igangværende arbejde ikke kan opgøres pålideligt, måles salgsværdien til de medgåede omkostninger eller nettorealiseringsværdien, såfremt denne er lavere.

Det enkelte igangværende arbejde indregnes i balancen under tilgodehavender eller gældsforpligtelser afhængig af nettoværdien af salgssummen med fradrag af acountofaktureringer og forudbetalinger.

Omkostninger i forbindelse med salgsarbejde og opnåelse af kontrakter indregnes i resultatopgørelsen i takt med, at de afholdes.

Periodeafgrænsningsposter

Periodeafgrænsningsposter, indregnet under aktiver, omfatter afholdte omkostninger vedrørende efterfølgende regnskabsår.

Udbytte

Udbytte, som ledelsen foreslår uddelt for regnskabsåret, indregnes under gældsforpligtelser.

Anvendt regnskabspraksis

Hensættelser

Hensættelser indregnes, når selskabet som følge af en begivenhed indtruffet senest på balancedagen har en retslig eller faktisk forpligtelse, og det er sandsynligt, at der må afgives økonomiske fordele for at indfri forpligtelsen.

Når det er sandsynligt, at de totale omkostninger vil overstige de totale indtægter på et igangværende arbejde for fremmed regning, hensættes det samlede tab, der må påregnes på entreprisen. Hensættelsen indregnes som omkostning under produktionsomkostninger.

Skyldig skat og udskudt skat

Aktuelle skatteforpligtelser og tilgodehavende aktuel skat indregnes i balancen som beregnet skat af årets skattepligtige indkomst reguleret for skat af tidligere års skattepligtige indkomster samt for betalte acontoskatter.

Udskudt skat måles efter den balanceorienterede gælds metode af midlertidige forskelle mellem regnskabsmæssig og skattemæssig værdi af aktiver og forpligtelser, opgjort på grundlag af den planlagte anvendelse af aktivet, henholdsvis afvikling af forpligtelsen.

Udskudt skat måles på grundlag af de skatteregler og skattesatser, der med balancedagens lovgivning vil være gældende, når den udskudte skat forventes udløst som aktuel skat. I de tilfælde, hvor opgørelse af skatteværdien kan foretages efter alternative beskatningsregler, måles udskudt skat på grundlag af den planlagte anvendelse af aktivet, henholdsvis afvikling af forpligtelsen.

Ændring i udskudt skat, som følge af ændringer i skattesatser, indregnes i resultatopgørelsen. For indeværende år er anvendt en skattesats på 22%.

Gældsforpligtelser

Finansielle forpligtelser, som realkreditlån og lån hos kreditinstitutter, indregnes ved låneoptagelse til det modtagne provenu efter fradrag af afholdte transaktionsomkostninger. I efterfølgende perioder måles de finansielle forpligtelser til amortiseret kostpris svarende til den kapitaliserede værdi ved anvendelse af den effektive rente, således at forskellen mellem provenuet og den nominelle værdi indregnes i resultatopgørelsen over låneperioden.

Prioritetsgæld er således målt til amortiseret kostpris, der for kontantlån svarer til lånets restgæld. For obligationslån svarer amortiseret kostpris til en restgæld beregnet som lånets underliggende kontantværdi på låneoptagelsestidspunktet, reguleret med en over afdragstiden foretaget afskrivning af lånets kursregulering på optagelsestidspunktet.

Anvendt regnskabspraksis

Til finansiering af investeringsejendomme anvender selskabet realkreditlån og lån fra finansieringsinstitutter med lang løbetid. Lånene optages med enten en fast rente eller variabel rente. Ved lån med variabel rente dækkes risikoen for stigende rente ved anvendelse af renteloft eller renteaftaler for en længere periode. Herved opnås bl.a. en delvis afbalanceret påvirkning af dagsværdien ved ændringer i markedsrenten, da ændringer i markedsrenten over tid og under visse forudsætninger kan påvirke dagsværdien for henholdsvis investeringsejendomme og de dertil tilknyttede finansielle gældsforpligtelser med modsat rettede fortegn.

Ændring af dagsværdien af de finansielle gældsforpligtelser indregnes i resultatopgørelsen under posten Gevinst/tab finansielle gældsforpligtelser

Ved indfrielse af finansielle gældsforpligtelser opgøres gevinst/tab i forhold til dagsværdien primo regnskabsåret og indregnes i resultatopgørelsen under posten Gevinst/tab finansielle gældsforpligtelser.

Afholdte låneomkostninger ved optagelse af finansielle gældsforpligtelser indregnes i resultatopgørelsen under posten Gevinst/tab finansielle gældsforpligtelser.

Gældsforpligtelser i øvrigt er målt til amortiseret kostpris svarende til nominel værdi.

Periodeafgrænsningsposter (forudbetalte indtægter)

Periodeafgrænsningsposter, opført som forpligtelser, omfatter modtagne betalinger vedrørende indtægter i efterfølgende regnskabsår.

Omregning af fremmed valuta

Transaktioner i fremmed valuta omregnes til transaktionsdagens kurs. Valutakursdifferencer, der opstår mellem transaktionsdagens kurs og kursen på betalingsdagen, indregnes i resultatopgørelsen som en finansiel post.

Tilgodehavender, gæld og andre monetære poster i fremmed valuta, som ikke er afregnet på balancedagen, måles til balancedagens valutakurs. Forskellen mellem balancedagens kurs og kursen på tidspunktet for tilgodehavendets eller gældens opståen indregnes i resultatopgørelsen under finansielle indtægter og omkostninger, jf. dog afsnittet afledte finansielle instrumenter.

Opfylder de udenlandske datter- og associerede virksomheder kriterierne for selvstændige enheder, omregnes resultatopgørelserne til en gennemsnitlig valutakurs for måneden, og balanceposterne omregnes til balancedagens valutakurser. Kursdifferencer, opstået ved omregning af udenlandske dattervirksomheders egenkapital ved årets begyndelse til balancedagens valutakurser samt ved omregning af resultatopgørelser fra gennemsnitskurser til balancedagens valutakurser, indregnes direkte på egenkapitalen.

Resultatopgørelsen for integrerede udenlandske enheder omregnes til transaktionsdagens kurs eller en tilnærmet gennemsnitskurs, idet poster afledt af ikke-monetære balanceposter dog omregnes til transaktionsdagens kurser for de underliggende aktiver eller forpligtelser. Monetære balanceposter omregnes til balancedagens kurs, mens ikke-monetære poster omregnes til transaktionsdagens kurs. Valutakursreguleringer, der opstår ved omregningen, indregnes i resultatopgørelsen under finansielle poster.

Anvendt regnskabspraksis

Kursregulering af mellemværender med udenlandske dattervirksomheder, der anses for et tillæg eller fradrag til selvstændige dattervirksomheders egenkapital, indregnes direkte på egenkapitalen. Tilsvarende indregnes valutakursgevinster og -tab på lån og afledte finansielle instrumenter indgået til kurssikring af selvstændige udenlandske dattervirksomheder direkte på egenkapitalen.

Anlægsaktiver, der er købt i fremmed valuta, måles til kursen på transaktionsdagen.

Pengestrømsopgørelse

Pengestrømsopgørelsen viser koncernens og moderselskabets pengestrømme for året opdelt på driftsaktivitet, investeringsaktivitet og finansieringsaktivitet for året samt årets forskydning i likvider og likvider ved årets begyndelse og slutning.

Der er ikke udarbejdet pengestrømsopgørelse for moderselskabet, idet moderselskabets pengestrømme er indeholdt i pengestrømsopgørelsen for koncernen.

Pengestrøm fra driftsaktivitet

Pengestrøm fra driftsaktiviteten opgøres som årets resultat reguleret for ikke-kontante driftsposter, ændring i driftskapital samt betalt selskabsskat. Driftskapitalen omfatter omsætningsaktiver minus kortfristede gældsforpligtelser eksklusive de poster, der indgår i likvider.

Pengestrøm fra investeringsaktivitet

Pengestrøm fra investeringsaktiviteten omfatter betalinger i forbindelse med køb og salg af virksomheder og aktiviteter samt køb og salg af immaterielle, materielle og finansielle anlægsaktiver.

Pengestrøm fra finansieringsaktivitet

Pengestrøm fra finansieringsaktiviteten omfatter ændringer i størrelse eller sammensætning af aktiekapital og omkostninger forbundet hermed samt optagelse af lån, afdrag på rentebærende gæld og betaling af udbytte til selskabsdeltagere.

Likvider

Likvide midler omfatter likvide beholdninger samt kortfristede værdipapirer, der uden hindring kan omsættes til likvide beholdninger, og hvorpå der kun er ubetydelig risiko for værdiændringer.

Anvendt regnskabspraksis

Hoved- og nøgletaloversigt

Forklaring af nøgletal.

Bruttomargin

$\text{Bruttoresultat} \times 100 / \text{Nettoomsætning}$

Overskudsgrad

$\text{Resultat før finansielle poster} \times 100 / \text{Nettoomsætning}$

Afkastningsgrad

$\text{Resultat før finansielle poster} \times 100 / \text{Gennemsnitlige aktiver}$

Soliditetsgrad

$\text{Egenkapital ultimo} \times 100 / \text{Samlede aktiver ultimo}$

Forrentning af egenkapital

$\text{Ordinært resultat efter skat} \times 100 / \text{Gennemsnitlig egenkapital}$