

Fjernvarme Fyn Holding A/S
Havnegade 120
5000 Odense C
CVR-nr. 36 46 68 98

Årsrapport 2024

Godkendt på selskabets generalforsamling, den 13.05.2025

Dirigent

Jeanette Illum Johansen

Indholdsfortegnelse

	<u>Side</u>
Selskabsoplysninger	1
Ledelsespåtegning	2
Den uafhængige revisors revisionspåtegning	3
Ledelsesberetning	7
Resultatopgørelse for 2024	11
Balance pr. 31.12.2024	12
Egenkapitalopgørelse for 2024	14
Pengestrømsopgørelse for 2024	15
Noter	16
Anvendt regnskabspraksis	30

Selskabsoplysninger

Selskab

Fjernvarme Fyn Holding A/S

Havnegade 120

5000 Odense C

CVR-nr.: 36 46 68 98

Hjemstedskommune: Odense

Bestyrelse

Mads Søndergaard Thomsen, formand

Lars Havelund Jensen, næstformand

Bjarne Korshøj

Susanne Østergaard Lundby

Jane Yndgaard

Michael Eskamp Witek

Jesper Scharff Johannsen (medarbejdervalgt)

Lars Kristian Pedersen (medarbejdervalgt)

Lars Mortensen (medarbejdervalgt)

Direktion

Adm. direktør Louise Saabye Høst

Mads Bayer

Kim Winther

Revision

Deloitte Statsautoriseret Revisionspartnerselskab

Ledespåtegning

Bestyrelsen og direktionen har dags dato behandlet og godkendt årsrapporten for regnskabsåret 01.01.2024 - 31.12.2024 for Fjernvarme Fyn Holding A/S.

Årsrapporten aflægges i overensstemmelse med årsregnskabsloven.

Det er vores opfattelse, at koncern- og årsregnskabet giver et retvisende billede af koncernens og selskabets aktiver, passiver og finansielle stilling pr. 31.12.2024 samt af resultatet af koncernens og selskabets aktiviteter og koncernens pengestrømme for regnskabsåret 01.01.2024 - 31.12.2024.

Ledelsesberetningen indeholder efter vores opfattelse en retvisende redegørelse for de forhold, beretningen omhandler.

Årsrapporten indstilles til generalforsamlingens godkendelse.

Odense, den 13.05.2025

Direktion

Louise Saabye Høst
adm. direktør

Mads Bayer

Kim Winther

Bestyrelse

Mads Søndergaard Thomsen
formand

Lars Havelund Jensen
næstformand

Bjarne Korshøj

Susanne Østergaard Lundby

Jane Yndgaard

Michael Eskamp Witek

Jesper Scharff Johannsen
medarbejdervalgt

Lars Kristian Pedersen
medarbejdervalgt

Lars Mortensen
medarbejdervalgt

Den uafhængige revisors revisionspåtegning

Til kapitalejerne i Fjernvarme Fyn Holding A/S

Konklusion

Vi har revideret koncern- og årsregnskabet for Fjernvarme Fyn Holding A/S for regnskabsåret 01.01.2024 - 31.12.2024, der omfatter resultatopgørelse, balance, egenkapitalopgørelse og noter, herunder anvendt regnskabspraksis, for såvel koncernen som selskabet samt pengestrømsopgørelse for koncernen. Koncern- og årsregnskabet udarbejdes efter årsregnskabsloven.

Det er vores opfattelse, at koncern- og årsregnskabet giver et retvisende billede af koncernens og selskabets aktiver, passiver og finansielle stilling pr. 31.12.2024 samt af resultatet af koncernens og selskabets aktiviteter og koncernens pengestrømme for regnskabsåret 01.01.2024 - 31.12.2024 i overensstemmelse med årsregnskabsloven.

Grundlag for konklusion

Vi har udført vores revision i overensstemmelse med internationale standarder om revision og de yderligere krav, der er gældende i Danmark. Vores ansvar ifølge disse standarder og krav er nærmere beskrevet i revisionspåtegningens afsnit ”Revisors ansvar for revisionen af koncern- og årsregnskabet”. Vi er uafhængige af koncernen og selskabet i overensstemmelse med International Ethics Standards Board for Accountants’ internationale retningslinjer for revisorerets etiske adfærd (IESBA Code) og de yderligere etiske krav, der er gældende i Danmark, ligesom vi har opfyldt vores øvrige etiske forpligtelser i henhold til disse krav og IESBA Code. Det er vores opfattelse, at det opnåede revisionsbevis er tilstrækkeligt og egnet som grundlag for vores konklusion.

Fremhævelse af forhold i regnskabet

Reaktivering af anlægsaktiver

Datterselskabet Fjernvarme Fyn Distribution A/S har i 2007 overtaget fjernvarmeaktiviteten fra henholdsvis Odense Kommune og Otterup Kommune ved apportindskud i selskabet. Værdifastsættelsen af indskuddet har medført reaktivering af 1.852 mio.kr., som tidligere er betalt af varmemeforbrugerne og derfor ikke må belaste forbrugerne igen. Afskrivning på disse aktiver kan ikke indregnes i varmeprisen. Der henvises til omtale i note 22.

Ledelsens ansvar for koncern- og årsregnskabet

Ledelsen har ansvaret for udarbejdelsen af et koncern- og årsregnskab, der giver et retvisende billede i overensstemmelse med årsregnskabsloven. Ledelsen har endvidere ansvaret for den interne kontrol, som ledelsen anser for nødvendig for at udarbejde et koncern- og årsregnskab uden væsentlig fejlinformation, uanset om denne skyldes besvigelser eller fejl.

Den uafhængige revisors revisionspåtegning

Ved udarbejdelsen af koncern- og årsregnskabet er ledelsen ansvarlig for at vurdere koncernens og selskabets evne til at fortsætte driften, at oplyse om forhold vedrørende fortsat drift, hvor dette er relevant, samt at udarbejde koncern- og årsregnskabet på grundlag af regnskabsprincippet om fortsat drift, medmindre ledelsen enten har til hensigt at likvidere selskabet, indstille driften eller ikke har andet realistisk alternativ end at gøre dette.

Revisors ansvar for revisionen af koncern- og årsregnskabet

Vores mål er at opnå høj grad af sikkerhed for, om koncern- og årsregnskabet som helhed er uden væsentlig fejlinformation, uanset om denne skyldes besvigelser eller fejl, og at afgive en revisionspåtegning med en konklusion. Høj grad af sikkerhed er et højt niveau af sikkerhed, men er ikke en garanti for, at en revision, der udføres i overensstemmelse med internationale standarder om revision og de yderligere krav, der er gældende i Danmark, altid vil afdække væsentlig fejlinformation, når sådan findes. Fejlinformation kan opstå som følge af besvigelser eller fejl og kan betragtes som væsentlige, hvis det med rimelighed kan forventes, at de enkeltvis eller samlet har indflydelse på de økonomiske beslutninger, som regnskabsbrugerne træffer på grundlag af koncern- og årsregnskabet.

Som led i en revision, der udføres i overensstemmelse med internationale standarder om revision og de yderligere krav, der er gældende i Danmark, foretager vi faglige vurderinger og opretholder professionel skepsis under revisionen. Herudover:

- Identificerer og vurderer vi risikoen for væsentlig fejlinformation i koncern- og årsregnskabet, uanset om denne skyldes besvigelser eller fejl, udformer og udfører revisionshandlinger som reaktion på disse risici samt opnår revisionsbevis, der er tilstrækkeligt og egnet til at danne grundlag for vores konklusion. Risikoen for ikke at opdage væsentlig fejlinformation forårsaget af besvigelser er højere end ved væsentlig fejlinformation forårsaget af fejl, idet besvigelser kan omfatte sammensværgelser, dokumentfalsk, bevidste udeladelser, vildledning eller tilsidesættelse af intern kontrol.
- Opnår vi forståelse af den interne kontrol med relevans for revisionen for at kunne udforme revisionshandlinger, der er passende efter omstændighederne, men ikke for at kunne udtrykke en konklusion om effektiviteten af koncernens og selskabets interne kontrol.
- Tager vi stilling til, om den regnskabspraksis, som er anvendt af ledelsen, er passende, samt om de regnskabsmæssige skøn og tilknyttede oplysninger, som ledelsen har udarbejdet, er rimelige.

Den uafhængige revisors revisionspåtegning

- Konkluderer vi, om ledelsens udarbejdelse af koncern- og årsregnskabet på grundlag af regnskabsprincippet om fortsat drift er passende, samt om der på grundlag af det opnåede revisionsbevis er væsentlig usikkerhed forbundet med begivenheder eller forhold, der kan skabe betydelig tvivl om koncernens og selskabets evne til at fortsætte driften. Hvis vi konkluderer, at der er en væsentlig usikkerhed, skal vi i vores revisionspåtegning gøre opmærksom på oplysninger herom i koncern- og årsregnskabet eller, hvis sådanne oplysninger ikke er tilstrækkelige, modificere vores konklusion. Vores konklusioner er baseret på det revisionsbevis, der er opnået frem til datoen for vores revisionspåtegning. Fremtidige begivenheder eller forhold kan dog medføre, at koncernen og selskabet ikke længere kan fortsætte driften.
- Tager vi stilling til den samlede præsentation, struktur og indhold af koncern- og årsregnskabet, herunder noteoplysningerne, samt om koncern- og årsregnskabet afspejler de underliggende transaktioner og begivenheder på en sådan måde, at der gives et retvisende billede heraf.
- Planlægger og udfører vi koncernrevisionen for at opnå tilstrækkeligt og egnet revisionsbevis vedrørende de finansielle oplysninger for virksomhederne eller forretningsenhederne i koncernen som grundlag for at udforme en konklusion om koncern- og årsregnskabet. Vi er ansvarlige for at lede, føre tilsyn med og gennemgå det udførte revisionsarbejde til brug for koncernrevisionen. Vi er eneansvarlige for vores revisionskonklusion.

Vi kommunikerer med den øverste ledelse om bl.a. det planlagte omfang og den tidsmæssige placering af revisionen samt betydelige revisionsmæssige observationer, herunder eventuelle betydelige mangler i intern kontrol, som vi identificerer under revisionen.

Udtalelse om ledelsesberetningen

Ledelsen er ansvarlig for ledelsesberetningen.

Vores konklusion om koncern- og årsregnskabet omfatter ikke ledelsesberetningen, og vi udtrykker ingen form for konklusion med sikkerhed om ledelsesberetningen.

I tilknytning til vores revision af koncern- og årsregnskabet er det vores ansvar at læse ledelsesberetningen og i den forbindelse overveje, om ledelsesberetningen er væsentligt inkonsistent med koncern- eller årsregnskabet eller vores viden opnået ved revisionen eller på anden måde synes at indeholde væsentlig fejlinformation.

Vores ansvar er derudover at overveje, om ledelsesberetningen indeholder krævede oplysninger i henhold til årsregnskabsloven.

Den uafhængige revisors revisionspåtegning

Baseret på det udførte arbejde er det vores opfattelse, at ledelsesberetningen er i overensstemmelse med koncern- og årsregnskabet og er udarbejdet i overensstemmelse med årsregnskabslovens krav. Vi har ikke fundet væsentlig fejlinformation i ledelsesberetningen.

Odense, den 13.05.2025

Deloitte

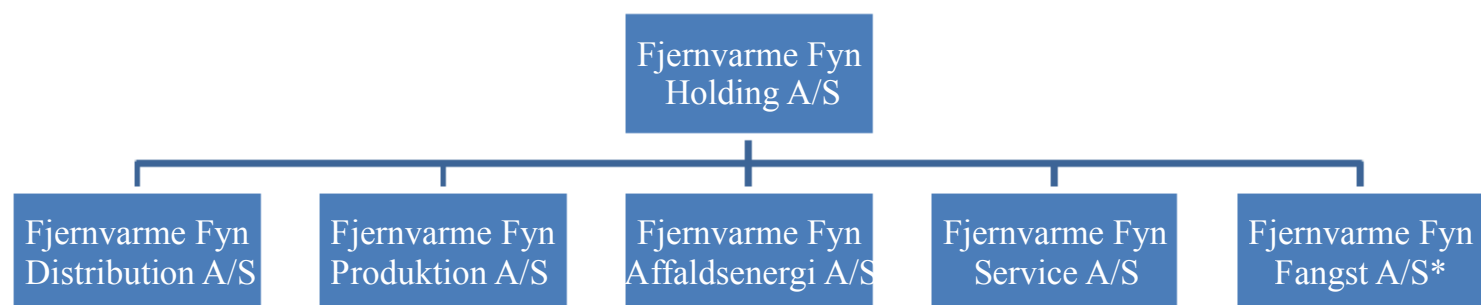
Statsautoriseret Revisionspartnerselskab
CVR-nr. 33 96 35 56

Heino Hyllested Tholsgaard
statsautoriseret revisor
MNE-nr. mne34511

Marianne Møllegaard Christoffersen
statsautoriseret revisor
MNE-nr. mne27729

Ledelsesberetning

Koncernoversigt



*) Fjernvarme Fyn Fangst A/S er stiftet 9/12-2024.

	2024 t.kr.	2023 t.kr.	2022 t.kr.	2021 t.kr.	2020 t.kr.
Koncernens hoved- og nøgletal					
Hovedtal					
Nettoomsætning	1.899.824	1.776.456	2.422.708	1.736.096	1.286.289
Bruttoresultat	358.407	378.072	555.644	622.071	393.497
Resultat af primær drift	(109.421)	(29.677)	186.084	284.320	21.063
Driftsresultat	(26.471)	4.358	245.127	297.163	30.208
Resultat af finansielle poster	(13.635)	(9.088)	(44.074)	(26.185)	(18.867)
Årets resultat	(60.626)	(17.178)	154.527	296.442	13.001
Egenkapital	2.527.092	2.587.718	2.604.896	2.450.369	2.154.372
Balancesum	6.033.702	5.749.607	5.877.750	5.226.279	4.600.228
Investeringer i materielle anlægsaktiver	465.993	605.405	546.362	427.647	325.304
Gennemsnitligt antal medarbejdere (stk.)	337	324	303	286	282

Nøgletal

Nøgletal er udeladt, da en væsentlig del af koncernens virksomhed er underlagt ”hvile-i-sig-selv”-princippet.

Ledelsesberetning

Hovedaktivitet og forretningsmodel

Selskabets formål er i eget navn og/eller gennem datterselskaber at drive virksomhed med varmeforsyning. Det gælder produktion, køb, salg og levering af varmeenergi, relateret servicevirksomhed overfor kunder samt rådgivning og anden beslægtet virksomhed.

Produktion af, og handel med, el samt udnyttelse af energien fra restaffald er også en væsentlig del af Fjernvarme Fyns opgaver.

Overskud kan udelukkende anvendes til selskabets formålsbestemte virksomhed.

Virksomheden har fokus på kundernes behov og ønsker i forhold til klima- og miljøhensyn, forsyningssikkerhed samt et højt serviceniveau kombineret med ønsket om attraktive priser. Det afspejler sig i visionen, hvor målet er at skabe fremtidens klimaneutrale, robuste og konkurrencedygtige fjernvarme.

Med 1.779 nye tilslutninger i 2024 har Fjernvarme Fyn rundet 72.555 kundeforhold og forsyner i dag mere end 100.000 boliger, industrivirksomheder og institutioner med varme og varmt vand. Det sker gennem et lukket rørsystem på mere end 2.482 kilometer rør.

Samtidig ejer Fjernvarme Fyn en lang række produktionsanlæg, som kan dække den samlede varmeforsyning til virksomhedens egne kunder samt hovedparten af varmeforsyningen til Kerteminde Forsyning og til tre gartnerforsyningsselskaber.

Alle produktionsanlæg drives og vedligeholdes af Fjernvarme Fyn. Udover produktionen fra egne anlæg indgår der også varmeproduktion fra andre leverandører. Det gælder overskudsvarme, bio-varme og elvarme fra en række industrivirksomheder som for eksempel Meta's datacenter i Odense, renseanlægget Ejby Mølle og biogasanlægget Fangel Bioenergi Aps med flere.

Både varme- og elproduktion sker efter el-og varmeforsyningslovene. Varmen afsættes efter kontrakt- og leveringsaftaler. Og den producerede el afsættes på el-børsen Nordpool.

Udvikling i aktiviteter og økonomiske forhold

Regnskabet for moderselskabet er nu opgjort for 2024 og viser et mindre tilfredsstillende resultat på (61) mio.kr. Regnskabet omfatter dels et regnskab for Fjernvarme Fyn Holding A/S og dels koncernregnskabet.

2024 blev endnu et udfordrende år med uro på den geopolitiske scene, og myndighederne valgte at hæve truselniveauet for hele den danske forsyningssektor. Samtidig fortsatte de volatile energipriser og brændselspriser. Det var medvirkende til, at varmeprisen blev hævet ad to omgange i 2024.

Ledelsesberetning

Stigende omkostninger i form af brændsler, CO₂-kvoter og andre afgifter og store nødvendige investeringer, har ikke tidligere fuldt ud været afspejlet i varmepriserne, hvilket har skabt en ubalance mellem omkostninger og indtægter. Med prisstigningerne i 2024 er der nu skabt den nødvendige balance mellem udgifter og indtægter på varmesiden, varmepriserne pr 1. oktober 2024 afspejler nu de faktiske omkostninger til varmeproduktionen. Da de seneste prisstigninger trådte i kraft pr 1. oktober 2024, er disse priser fastholdt ind i 2025.

I 2024 er der budt velkommen til næsten 1.800 nye kunder, hvilket er tæt på de foregående års rekorder.

På trods af stigende geopolitisk usikkerhed og det dermed hævede trusselbillede ændrer vi ikke Fjernvarme Fyns vision om at skabe fremtidens klimaneutrale, robuste og konkurrencedygtige fjernvarme. Målet er klart: Fjernvarmen skal være klimaneutral i 2030.

Fra kul til klimaneutralitet

Et vigtigt skridt på vejen mod klimaneutral fjernvarme blev taget i april, hvor Fjernvarme Fyn tog endegyldigt afsked med kul. Det skabte stor og velfortjent opmærksomhed fra både politikere og presse.

Sideløbende er den årelange indsats for yderligere elektrificering af produktionen fortsat. Og i 2024 er der truffet investeringsbeslutning om to nye elkedler. Det sikrer Fjernvarme Fyn en position som en af landets førende varmeforsyninger inden for industrielle varmepumper og elkedler.

Summen af den fortsatte elektrificering og afskeden med kul har allerede skabt væsentlige reduktioner i udledningen af CO₂. Men sol og vind er ingen herre over. Elektrificering alene er derfor ikke nok. Fangst og lagring af CO₂, bedre kendt som CCS, er derfor en central og nødvendig del af Fjernvarme Fyns strategi. Teknologien har stort potentiale. Men det er samtidig en teknologi, som hverken rummer nemme løsninger eller lavthængende frugter.

For at kunne varetage den nye aktivitet i form af CO₂ fangst og lagring, har vi stiftet et nyt datterselskab, Fjernvarme Fyn Fangst, der skal varetage aktiviteten. Det første skridt er at tilvejebringe de nødvendige anlæg og aftaler for at kunne drive CO₂ fangst og lagring. Vi har derfor igangsat et projekt med dette formål

Projektet er både teknisk og økonomisk krævende med nødvendige anlægsinvesteringer med en samlet årlig økonomi på 500 mio. kr. For at skabe den bedst mulige økonomi, er næste skridt en ansøgning om at få del i de statslige puljemidler til CO₂ fangst. Det skal i sidste ende føre til målet om at bygge et fangstanlæg på Havnegade, som skal stå klar allerede i løbet af 2029.

Ledelsesberetning

Et skærpet trusselsbillede

Trusselsniveauet for hele den danske forsyningssektor er nu på det højeste niveau siden Anden Verdenskrig. Truslen om både fysisk sabotage og destruktive cyberangreb er således blevet en daglig realitet. Derfor er der gennem hele året arbejdet intenst med nye sikkerhedsforanstaltninger. Det gælder fysisk sikring på Fjernvarme Fyns 96 adresser med både skalsikring, adgangskontrol og øget overvågning. Det gælder samtidig en markant styrket indsats omkring IT-sikkerhed, hvor der dagligt afværges tusindvis af cyberangreb.

Forventet udvikling

Der forventes et forbedret resultat i 2025 ift. 2024 i intervallet 0 - 100 mio.kr. Årets omsætning for koncernen forventes at være 1,5 mia.kr. – 2,1 mia.kr. under hensyntagen til særlige risici

Usikkerhed ved indregning og måling

Der er usikkerhed forbundet med værdiansættelsen af skrotningsforpligtelsen indregnet under regnskabsposten Andre hensatte forpligtelser samt værdiansættelse af skatteaktiv. Der henvises til note 3.

Særlige risici

Der er særlige risici for koncernen omkring udviklingen i markedspriser vedrørende el og CO₂ samt brændselspriser.

Årets resultat sammenholdt med den forventede udvikling

Det var forventningen, at 2024 ville blive et udfordrende år, hvilket afspejles i det negative resultat, og resultatet er derfor mindre tilfredsstillende.

Lovpligtig redegørelse for samfundsansvar

Redegørelsen er tilgængelig på Fjernvarme Fyns hjemmeside. Redegørelsen kan tilgås via følgende link:

www.fjernvarmefyn.dk/samfundsansvar2024

Redegørelse for politik for dataetik

Redegørelsen er tilgængelig på Fjernvarme Fyns hjemmeside. Redegørelsen kan tilgås via følgende link:

www.fjernvarmefyn.dk/dataetik2024

Resultatopgørelse for 2024

Moderselskab			Koncern		
2023 t.kr.	2024 t.kr.		Note	2024 t.kr.	2023 t.kr.
0	0	Nettoomsætning	4	1.899.824	1.776.456
0	0	Produktionsomkostninger	5, 6	(1.541.417)	(1.398.384)
0	0	Bruttoresultat		358.407	378.072
0	0	Distributionsomkostninger	5, 6	(330.210)	(303.420)
(1.025)	(2.825)	Administrationsomkostninger	5, 6, 7	(137.618)	(104.319)
(1.025)	(2.825)	Resultat af primær drift		(109.421)	(29.667)
0	0	Andre driftsindtægter	8	82.950	52.592
0	0	Andre driftsomkostninger	9	0	(18.567)
(1.025)	(2.825)	Driftsresultat		(26.471)	4.358
(21.367)	(66.483)	Indtægter af kapitalandele i tilknyttede virksomheder		0	0
6.414	10.303	Finansielle indtægter	10	37.069	33.174
(2)	(2)	Finansielle omkostninger	11	(50.704)	(42.262)
(15.980)	(59.007)	Resultat før skat		(40.106)	(4.730)
(1.198)	(1.619)	Skat af årets resultat	12	(20.520)	(12.448)
(17.178)	(60.626)	Årets resultat	13	(60.626)	(17.178)

Balance pr. 31.12.2024

Moderselskab				Koncern	
2023	2024		Note	2024	2023
t.kr.	t.kr.			t.kr.	t.kr.
<u>0</u>	<u>0</u>	Erhvervede immaterielle aktiver	14	<u>86.230</u>	<u>68.088</u>
0	0	Immaterielle anlægsaktiver		<u>86.230</u>	<u>68.088</u>
0	0	Grunde og bygninger	15	522.289	544.510
0	0	Produktionsanlæg og maskiner	15	3.735.265	3.410.184
0	0	Andre anlæg, driftsmateriel og inventar	15	39.584	40.825
<u>0</u>	<u>0</u>	Materielle anlægsaktiver under udførelse	15	<u>320.313</u>	<u>298.075</u>
0	0	Materielle anlægsaktiver		<u>4.617.451</u>	<u>4.293.594</u>
2.298.032	2.367.049	Kapitalandele i tilknyttede virksomheder	16	0	0
0	0	Andre værdipapirer og kapitalandele	16	741	741
<u>0</u>	<u>0</u>	Andre tilgodehavender	16	<u>50</u>	<u>50</u>
2.298.032	2.367.049	Finansielle anlægsaktiver		<u>791</u>	<u>791</u>
2.298.032	2.367.049	Anlægsaktiver		<u>4.704.472</u>	<u>4.362.473</u>
0	0	Råvarer og hjælpematerialer		<u>87.216</u>	<u>295.660</u>
0	0	Tilgodehavender fra salg og tjenesteydelser		124.402	94.830
0	15.000	Tilgodehavender hos tilknyttede virksomheder		0	0
0	0	Udskudte skatteaktiver	17	20.351	40.871
49	6	Andre tilgodehavender	18	73.235	92.175
0	0	Reguleringsmæssige underdækninger	19	46.205	22.680
<u>0</u>	<u>0</u>	Periodeafgrænsningsposter	20	<u>6.480</u>	<u>15.503</u>
49	15.006	Tilgodehavender		<u>270.673</u>	<u>266.059</u>
99.004	103.798	Andre værdipapirer og kapitalandele		<u>232.037</u>	<u>221.488</u>
192.282	43.391	Likvide beholdninger		<u>739.304</u>	<u>603.927</u>
291.335	162.195	Omsætningsaktiver		<u>1.329.230</u>	<u>1.387.134</u>
2.589.367	2.529.244	Aktiver		<u>6.033.702</u>	<u>5.749.607</u>

Balance pr. 31.12.2024

Moderselskab				Koncern	
2023	2024		Note	2024	2023
t.kr.	t.kr.			t.kr.	t.kr.
100.000	100.000	Selskabskapital	21	100.000	100.000
15.918	0	Reserve for nettoopskrivning efter indre værdis metode		0	0
11.919	12.786	Reserve for dagsværdiregulering af sikringsinstrumenter		12.786	11.919
2.459.881	2.414.306	Overført overskud	22	2.414.306	2.475.799
2.587.718	2.527.092	Egenkapital		2.527.092	2.587.718
0	0	Hensættelser til tidsmæssige forskelle	23	256.262	296.795
0	0	Andre hensatte forpligtelser	24	379.186	306.276
0	0	Hensatte forpligtelser		635.448	603.071
0	0	Gæld til realkreditinstitutter	25	2.234.921	1.971.897
0	0	Modtagne forudbetalinger fra kunder	25	43.775	29.786
0	0	Langfristede gældsforpligtelser		2.278.696	2.001.683
0	0	Kortfristet del af langfristede gældsforpligtelser	25	182.963	175.850
0	0	Reguleringsmæssige overdækninger	26	93.915	50.156
0	0	Modtagne forudbetalinger fra kunder		20.035	0
0	31	Leverandørgæld		217.412	242.307
232	259	Gæld til tilknyttede virksomheder		0	0
1.198	1.862	Skyldig selskabsskat		0	0
219	0	Anden gæld	27	77.772	87.525
0	0	Periodeafgrænsningsposter	28	369	1.297
1.649	2.152	Kortfristede gældsforpligtelser		592.466	557.135
1.649	2.152	Gældsforpligtelser		2.871.162	2.558.818
2.589.367	2.529.244	Passiver		6.033.702	5.749.607
		Usædvanlige forhold	1		
		Begivenheder efter balancedage	2		
		Usikkerhed ved indregning og måling	3		
		Dagsværdioplysninger	30		
		Eventualaktiver	31		
		Eventualforpligtelser	32		
		Pantsætninger og sikkerhedsstillelser	33		
		Nærtstående parter med bestemmende indflydelse	34		
		Transaktioner med nærtstående parter	35		

Egenkapitalopgørelse for 2024

	Koncern			
	Selskabs- kapital t.kr.	Reserve for dagsværdi- regulering af sikrings- instrumenter t.kr.	Overført overskud t.kr.	I alt t.kr.
Egenkapital 01.01.2024	100.000	11.919	2.475.799	2.587.718
Dagsværdiregulering, sikringsinstrumenter	0	867	0	867
Øvrige egenkapitalposter	0	0	(867)	(867)
Årets resultat	0	0	(60.626)	(60.626)
Egenkapital 31.12.2024	100.000	12.786	2.414.306	2.527.092

	Moderselskab				
	Selskabs- kapital t.kr.	Reserve for nettoopskriv- ning efter indre værdis- metode t.kr.	Reserve for dagsværdi- regulering af sikrings- instrumenter t.kr.	Overført overskud t.kr.	I alt t.kr.
Egenkapital 01.01.2024	100.000	15.918	11.919	2.459.881	2.587.718
Dagsværdiregulering, sikringsinstrumenter	0	0	867	0	867
Øvrige egenkapitalposter	0	0	0	(867)	(867)
Årets resultat	0	(15.918)	0	(44.708)	(60.626)
Egenkapital 31.12.2024	100.000	0	12.786	2.414.306	2.527.092

I egenkapitalen for moder og koncern indgår bl.a. de uafskrevne anlægsaktiver indskudt ved selskabets stiftelse for ca. 650 mio.kr. Afskrivning herpå vil ikke kunne indregnes i varmeprisen.

Pengestrømsopgørelse for 2024

	Koncern	
	2024	2023
Note	t.kr.	t.kr.
Driftsresultat	(26.471)	4.358
Af- og nedskrivninger, materielle anlægsaktiver	295.162	275.442
Regulering af beholdning af CO ₂ -kvoter	(7.172)	(51)
Regulering af hensættelse til reguleringsmæssige over-/underdækninger	(19.429)	(131.031)
Tab på anlægsaktiver	0	18.567
Tilbageførsel af hensættelse til skrotning	(13.110)	(20.600)
Tilbageførsel af nedskrivning, projektomkostninger	(54.075)	0
Ændring i arbejdskapital	29 190.426	(108.984)
	<u>365.331</u>	<u>37.701</u>
Modtagne finansielle indtægter	37.069	33.174
Betalte finansielle omkostninger	(50.704)	(42.262)
Urealiseret værdiregulering, værdipapirer	(6.397)	(7.902)
Betalt/modtaget skat	<u>0</u>	<u>(43.157)</u>
Pengestrømme vedrørende drift	<u>345.299</u>	<u>(22.446)</u>
Køb af immaterielle anlægsaktiver	(17.353)	0
Køb af materielle anlægsaktiver	(586.543)	(638.405)
Aktivering af hensættelse til skrotningsforpligtelse	120.550	33.000
Omkostninger afholdt af skrotningsforpligtelse	(6.550)	(21.324)
Køb og salg af værdipapirer, netto	<u>(4.152)</u>	<u>(2.685)</u>
Pengestrømme vedrørende investeringer	<u>(494.048)</u>	<u>(629.414)</u>
Optagelse af lån	460.000	387.000
Afdrag på langfristede gældsforpligtelser	(182.827)	(150.014)
Regulering af modtagne forudbetalinger	<u>6.953</u>	<u>6.930</u>
Pengestrømme vedrørende finansiering	<u>284.126</u>	<u>243.916</u>
Ændring i likvider	135.377	(407.944)
Likvider primo	<u>603.927</u>	<u>1.011.871</u>
Likvider 31.12.2024	<u>739.304</u>	<u>603.927</u>
Likvider ultimo sammensætter sig af:		
Likvide beholdninger	<u>739.304</u>	<u>603.927</u>
	<u>739.304</u>	<u>603.627</u>

Noter

1. Usædvanlige forhold

Der er i et datterselskab i 2024 sket reaktivering af tidligere nedskrevne omkostninger til gaskonverteringsprojekt. Dette har medført en forbedring af koncernens resultat på 54.075 t.kr.

2. Begivenheder efter balancedagen

Der er ikke efter balancedagen indtrådt forhold, som forrykker vurderingen af årsrapporten.

3. Usikkerhed ved indregning og måling

Opgørelsen af den regnskabsmæssige værdi af visse aktiver og forpligtelser kræver vurderinger, skøn og forudsætninger om fremtidige begivenheder. De foretagne skøn er baseret på historiske erfaringer og andre faktorer, som ledelsen vurderer forsvarlige efter omstændighederne, men som i sagens natur er behæftet med usikkerhed. Forudsætningerne kan være ufuldstændige og unøjagtige, og uventede begivenheder eller omstændigheder kan opstå.

Indregning og måling af hensatte forpligtelser til forventede fremtidige omkostninger til nedtagning og oprydning af produktionsanlæg mv. er forbundet med væsentlige usikkerheder især med henblik på det tidsmæssige perspektiv. Datterselskaberne Fjernvarme Fyn Produktion A/S og Fjernvarme Fyn Affaldsenergi A/S er forpligtet til at bortskaffe elproduktionsanlæg, som skrottes efter forudgående tilladelse fra Energistyrelsen, jf. elforsyningslovens § 11, stk. 1, herunder at foretage den oprensning af forurening i henhold til enhver tid gældende miljølovgivning og fjernelse af andet affald og materialer på kraftværkspladsen, som er forårsaget af elproduktionen. Det er ledelsens vurdering, at omkostninger til fjernelse af produktionsanlæg på Havnegade samt Dalum Kraftvarmeværk andrager 379.186 t.kr.

Endvidere er der usikkerhed omkring værdien af koncernens skatteaktiver. Der henvises til omtale i note 31.

Noter

Moderselskab			Koncern	
2023 t.kr.	2024 t.kr.		2024 t.kr.	2023 t.kr.
		4. Nettoomsætning		
		Nettoomsætning fordelt på forretningssegmenter:		
0	0	Abonnement	190.919	180.745
0	0	Salg af energi	1.200.049	932.752
0	0	Salg af el	353.122	395.994
0	0	Affaldsindtægter	110.639	101.544
0	0	Øvrige	25.666	29.323
0	0	Regulering over-/underdækning for året	3.739	155.440
0	0	Regulering over-/underdækning tidligere år	(23.975)	0
0	0	Andre tidsmæssige forskelle mellem årsregnskabsloven og varmforsyningsloven	39.665	(19.342)
0	0		1.899.824	1.776.456
		Nettoomsætning fordelt på geografiske markeder:		
0	0	Danmark	1.882.922	1.758.458
0	0	Øvrige Europa	16.902	17.998
0	0		1.899.824	1.776.456
		5. Personaleomkostninger		
121	55	Løn og gager	217.787	195.748
0	0	Pensionsomkostninger	23.660	21.389
0	0	Andre sociale omkostninger	3.640	2.296
121	55		245.087	219.433
115	48	Direktion	3.812	9.148
6	7	Bestyrelse	577	508
121	55		4.389	9.656
		Bestyrelse og direktion er ansat i Fjernvarme Fyn Service A/S. Der er foretaget en skønsæssig fordeling af ledelsesvederlag til de enkelte selskaber i koncernen.		
0	0	Gennemsnitligt antal medarbejdere	337	324
		Personaleomkostninger indgår i produktions-, distributions- og administrationsomkostninger.		

Noter

Moderselskab			Koncern	
2023	2024		2024	2023
t.kr.	t.kr.		t.kr.	t.kr.
		6. Af- og nedskrivninger		
0	0	Afskrivninger på immaterielle anlægsaktiver	6.383	4.937
0	0	Af- og nedskrivninger på materielle anlægsaktiver	288.779	270.505
0	0		295.162	275.442
		Afskrivninger indgår i produktions-, distributions- og administrationsomkostninger.		
		7. Administrationsomkostninger		
		Opdeling af honorar til revisorer:		
22	23	Lovpligtig revision	433	341
7	0	Andre erklæringsopgaver med sikkerhed	215	205
9	9	Skatterådgivning	110	90
54	1.028	Andre ydelser	1.693	485
92	1.060		2.451	1.121
		8. Andre driftsindtægter		
0	0	Lejeindtægter	329	299
0	0	Salg af Co2 kvoter	0	14.339
0	0	Regningsarbejder mv.	6.613	7.328
0	0	Tilbageførsel af skrotningsforpligtelse	13.110	20.600
		Genaktivering af tidligere udgiftsførte anlægsomkostninger		
0	0	til gaskonvertering	54.075	0
0	0	Avance ved salg af anlægsaktiver	839	769
0	0	Lønrefusion	3.358	2.605
0	0	Øvrige	4.626	6.652
0	0		82.950	52.592
		9. Andre driftsomkostninger		
0	0	Tab, anlægsaktiver	0	18.567
0	0		0	18.567

Noter

Moderselskab			Koncern	
2023	2024		2024	2023
t.kr.	t.kr.		t.kr.	t.kr.
		10. Finansielle indtægter		
0	4.909	Renteindtægter tilknyttede virksomheder	0	0
1.946	625	Renteindtægter i øvrigt	27.090	22.982
3.628	3.255	Værdireguleringer, værdipapirer	6.397	8.103
840	1.514	Øvrige finansielle indtægter	3.582	2.089
6.414	10.303		37.069	33.174
		11. Finansielle omkostninger		
0	0	Renteomkostninger i øvrigt	42.882	34.822
0	0	Valutakursreguleringer	956	1.240
0	0	Værdiregulering, værdipapirer	6.799	201
2	2	Øvrige finansielle omkostninger	67	5.999
2	2		50.704	42.262
		12. Skat af årets resultat		
1.198	1.645	Aktuel skat	0	0
0	0	Ændring af udskudt skat	20.520	13.231
0	(26)	Regulering tidligere år	0	(783)
1.198	1.619		20.520	12.448
		13. Forslag til resultatdisponering		
(71.367)	(15.918)	Overført til reserve for indre værdis metode	0	0
54.189	(44.708)	Overført til næste år	(60.626)	(17.178)
(17.178)	(60.626)		(60.626)	(17.178)

Noter

	Koncern
	Erhvervede immaterielle aktiver t.kr.
14. Immaterielle anlægsaktiver	
Kostpris 01.01.2024	77.962
Tilgang	25.323
Afgang	(798)
Kostpris 31.12.2024	102.487
Af- og nedskrivninger 01.01.2024	9.874
Årets afskrivninger	6.383
Af- og nedskrivninger 31.12.2024	16.257
Regnskabsmæssig værdi 31.12.2024	86.230

Erhvervede immaterielle rettigheder omfatter emissionsrettigheder, 16.014 t.kr., samt brugsrettigheder til ikke ejede produktionsanlæg med 70.216 t.kr. Der henvises til beskrivelse i anvendt regnskabspraksis.

	Koncern			Materielle anlægsaktiver under udførelse t.kr.
	Grunde og bygninger t.kr.	Produktionsanlæg og maskiner t.kr.	Andre anlæg mv. t.kr.	t.kr.
15. Materielle anlægsaktiver				
Kostpris 01.01.2024	678.191	5.726.742	164.010	298.075
Tilgang	2.115	610.069	6.196	493.423
Afgang	0	(47.190)	0	(471.185)
Kostpris 31.12.2024	680.306	6.289.621	170.206	320.313
Af- og nedskrivninger 01.01.2024	133.681	2.316.559	123.186	0
Årets afskrivninger	24.336	257.007	7.436	0
Tilbageførsel ved afgang	0	(19.210)	0	0
Af- og nedskrivninger 31.12.2024	158.017	2.554.356	130.622	0
Regnskabsmæssig værdi 31.12.2024	522.289	3.735.265	39.584	320.313

Noter

15. Materielle anlægsaktiver (fortsat)

I posten tilgange på materielle anlægsaktiver under udførelse indgår reaktivering af tidligere nedskrevet anlægsprojekt vedrørende gaskonvertering. Beløbet udgør 54.075 t.kr.

Moderselskab

Koncern

**Kapital-
andele i
tilknyttede
virksom-
heder
t.kr.**

**Andre
værdi-
papirer
og
kapital-
andele
t.kr.** **Andre
tilgode-
haven-
der
t.kr.**

16. Finansielle anlægsaktiver

2.282.114	Kostpris 01.01.2024	842	50
135.500	Tilgang	0	0
<u>0</u>	Afgang	<u>0</u>	<u>0</u>
2.417.614	Kostpris 31.12.2024	842	50
15.918	Nettoopskrivninger 01.01.2024	(101)	0
<u>(66.483)</u>	Andel i årets resultat, netto	<u>0</u>	<u>0</u>
(50.565)	Nettoopskrivninger 31.12.2024	(101)	0
2.367.049	Regnskabsmæssig værdi 31.12.2024	741	50

	Hjem- sted	Ejer- andel %	Egen- kapital t.kr.	Resul- tat t.kr.
Kapitalandele i tilknyttede virksomheder omfatter:				
Fjernvarme Fyn Distribution A/S ^{a)}	Odense	100	1.662.633	(51.252)
Fjernvarme Fyn Produktion A/S ^{a)}	Odense	100	616.911	53.087
Fjernvarme Fyn Affaldsenergi A/S ^{a)}	Odense	100	500	0
Fjernvarme Fyn Service A/S	Odense	100	54.232	6.055
Fjernvarme Fyn Fangst A/S	Odense	100	66.545	(68.955)

a) For disse datterselskaber foreligger der bindinger, jf. varmforsyningsloven, for hvor meget udlodning, der foretages.

Noter

Moderselskab			Koncern	
2023	2024		2024	2023
t.kr.	t.kr.		t.kr.	t.kr.
		17. Udskudt skat		
0	0	Hensættelse til udskudt skatteaktiv 01.01.2024	40.871	54.102
0	0	Udskudt skat indregnet i resultatopgørelsen	(20.520)	(13.231)
0	0	Hensættelse til udskudt skatteaktiv 31.12.2024	20.351	40.871
		Nettoværdien er indregnet således i balancen:		
0	0	Udskudte skatteaktiver	20.351	40.871
0	0	Udskudte skatteforpligtelser	0	0
0	0		20.351	40.871
		Udskudte skatteaktiver vedrører materielle anlægsaktiver, tilgodehavender, skrotningsforpligtelse og øvrige gældsforpligtelser.		
		Indregnede udskudte skatteaktiver forventes anvendt inden for en periode på 3-5 år.		
		18. Andre tilgodehavender		
49	6	Tilgodehavende moms og afgifter	44.463	57.636
0	0	Låneordninger, fjernvarmekunder	22.981	25.201
0	0	Finansielle kontrakter	649	1.516
0	0	Øvrige	5.142	7.822
49	6		73.235	92.175
		Af de samlede tilgodehavender forfalder følgende til betaling mere end 1 år efter regnskabsårets udløb		
0	0		19.160	21.416
0	0		19.160	21.416
		Finansielle kontrakter vedrører renteswap indgået til sikring af en fast rente på koncernens variabelt forrentede lån. Renteswappen har en hovedstol på 75 mio.kr. og sikrer en fast rente på 1,94% i restløbetiden på 4 år.		

Noter

Moderselskab			Koncern	
2023	2024		2024	2023
t.kr.	t.kr.		t.kr.	t.kr.
		19. Reguleringsmæssige underdækninger		
		Regnskabsposten indeholder underdækninger i forhold til varme- og affaldskunder.		
		Varmekunder		
0	0	Reguleringsmæssig underdækning 01.01.2024	22.680	9.835
0	0	Korrektion tidligere år	(5.689)	0
0	0	Overført til reguleringsmæssige overdækninger	(16.682)	(69.827)
0	0	Årets takstmæssige resultat	39.556	82.672
0	0		39.865	22.680
		Affaldskunder		
0	0	Reguleringsmæssig underdækning 01.01.2024	0	0
0	0	Overført fra reguleringsmæssige overdækninger	(24.686)	0
0	0	Regulering primo	(86)	0
0	0	Årets takstmæssige resultat	31.112	0
0	0		6.340	0
0	0	I alt	46.205	22.680

20. Periodeafgrænsningsposter

Periodeafgrænsningsposter vedrører forudbetalte omkostninger vedrørende de kommende år.

21. Selskabskapital

Selskabskapitalen består af 100.000.000 aktier a 1 kr. eller multipla heraf udstedt ved stiftelsen. Der er er ikke udstedt fysiske ejerbeviser.

Aktierne er ikke opdelt i klasser.

Noter

22. Egenkapital

I datterselskabet Fjernvarme Fyn Distribution A/S blev der i forbindelse med stiftelsen af selskabet i 2007 foretaget reaktivering af anlægsaktiver for 1.852 t.kr., som allerede var betalt af fjernvarmekunderne. Der kan ikke i takstregnskabet afskrives på de opskrevne reaktiverede anlægsværdier, da varmforsyningsloven bestemmer, at det vederlag, der betales ved overdragelse af anlæg, ikke må føre til, at priserne bliver højere, end de kunne være blevet, såfremt overdragelsen ikke havde fundet sted.

Overført resultat på 650 mio.kr. i datterselskabet er således bundet, og vil alt andet lige hvert år blive reduceret med de regnskabsmæssige afskrivninger på de reaktiverede aktiver. Disse afskrivninger kan ikke indregnes i varmeprisen.

Moderselskab			Koncern	
2023	2024		2024	2023
t.kr.	t.kr.		t.kr.	t.kr.
		23. Hensættelser til tidsmæssige forskelle		
		Koncernens datterselskaber er underlagt lov om varmforsyning, hvilket bevirker, at selskabernes over- eller underdækning opgjort i henhold til lov om varmforsyning indregnes i taksterne for det kommende år.		
		Der er en række tidsmæssige forskelle mellem indregning af omkostninger i henhold til årsregnskabsloven og lov om varmforsyning, bl.a. vedrørende henlæggelser til nyinvestering og afskrivningsperiode. De tidsmæssige forskelle er indregnet i balancen som hensættelser til tidsmæssige forskelle.		
0	0	Hensættelse 01.01.2024	296.795	273.970
0	0	Regulering i året	(40.533)	22.825
0	0	Hensættelse 31.12.2024	256.262	296.795

Noter

Moderselskab			Koncern	
2023	2024		2024	2023
t.kr.	t.kr.		t.kr.	t.kr.
		24. Andre hensatte forpligtelser		
		Andre hensatte forpligtelser vedrører skrotningsforpligtelse.		
		Der henvises til beskrivelse i note 3.		
0	0	Hensættelse 01.01.2024	306.276	315.200
0	0	Tilgang i året	120.550	33.000
0	0	Afholdte omkostninger i året	(6.550)	(21.324)
0	0	Tilbageførsel af hensættelser	(41.090)	(20.600)
0	0	Hensættelse 31.12.2024	379.186	306.276
		25. Langfristede gældsforpligtelser		
0	0	Kortfristet del af gæld til realkreditinstitutter	182.818	168.669
0	0	Kortfristet del af modtagne forudbetalinger fra kunder	145	7.181
0		Kortfristet del af langfristede gældsforpligtelser	182.963	175.850
0	0	Langfristet del af langfristede gældsforpligtelser	2.278.696	2.001.683
0	0		2.461.659	2.177.533
		Efter mere end 5 år forfalder (amortiseret kostpris):		
0	0	Gæld til realkreditinstitutter	1.537.627	1.129.083
0	0	Modtagne forudbetalinger fra kunder	870	927
0	0		1.538.497	1.130.010
		26. Reguleringsmæssige overdækninger		
		Regnskabsposten indeholder overdækninger i forhold til varme- og affaldskunder.		
		Varmekunder		
0	0	Reguleringsmæssig overdækning 01.01.2024	25.470	113.921
0	0	Overført fra reguleringsmæssige underdækninger	(16.682)	(69.827)
0	0	Årets takstmæssige resultat	66.929	(18.624)
0	0	Regulering, tidligere år	18.198	0
0	0		93.915	25.470

Noter

Moderselskab			Koncern	
2023	2024		2024	2023
t.kr.	t.kr.		t.kr.	t.kr.
		26. Reguleringsmæssige overdækninger (fortsat)		
		Affaldskunder		
0	0	Reguleringsmæssig overdækning 01.01.2024	24.686	78.830
0	0	Overført til reguleringsmæssige underdækninger	(24.686)	0
0	0	Årets takstmæssige resultat	0	(54.144)
0	0		0	24.686
0	0	Reguleringsmæssige overdækninger i alt	93.915	50.156
		27. Anden gæld		
0	0	Lønrelaterede poster	38.372	37.237
0	0	Moms og afgifter	22.084	39.151
219	0	Andre skyldige omkostninger	17.316	11.137
219	0		77.772	87.525
		28. Periodeafgrænsningsposter		
		Periodeafgrænsningsposter vedrører indbetalinger, som indtægtsføres i det kommende år.		
		29. Ændring i driftskapital		
		Ændring i varebeholdninger	208.444	99.982
		Ændring i tilgodehavender	(2.477)	(26.719)
		Ændring i leverandørgæld mv.	(15.541)	(182.247)
			190.426	(108.984)
		30. Dagsværdioplysninger		
99.004	103.798	Investeringsbeviser, dagsværdi ultimo	232.037	221.488
3.682	3.255	Investeringsbeviser, urealiserede dagsværdireguleringer indregnet i resultatopgørelsen	6.397	8.103

Noter

31. Eventualaktiver

Koncern

Negativ udskudt skat indregnes i overensstemmelse med anvendt regnskabspraksis i den udstrækning, det anses sandsynligt, at fremtidige skattepligtige indtægter vil kunne modsvare værdien af den negative udskudte skat. Værdien af udskudte skatteaktiver i datterselskabet Fjernvarme Fyn Produktion A/S i størrelsesordenen 120 mio.kr. er ikke indregnet med værdi i balancen.

Datterselskabet Fjernvarme Fyn Distribution A/S er part i en verserende skattesag, hvor SKAT som led i en samlet korrektion af en lang række vand- og varmeselskabers skattepligtige indkomst har nedsat selskabets afskrivningsgrundlag. Ved højesteretsdom af 8. november 2018 har domstolen givet vandselskaberne medhold i, at der er anvendt en forkert praksis fra SKAT. SKAT har i 2022 udsendt styresignal, der i stor udstrækning overfører principperne for vandselskaberne til varmforsyningsselskaberne, således at der skal ske en ændring i forhold til de tidligere afgørelser truffet af SKAT.

Fjernvarme Fyn Distribution A/S har på baggrund af det udsendte styresignal igangsat en opgørelse af værdien af selskabets aktiver i overensstemmelse med SKAT's retningslinjer. Denne opgørelse er på nuværende tidspunkt ikke fuldt ud færdiggjort, og der kan ligeledes være usikkerhed omkring SKAT's fortolkning af opgørelsen. Styresignalet medfører, at selskabet med overvejende sandsynlighed vil få forøget sit afskrivningsgrundlag væsentligt, hvilket vil medføre, at selskabet vil få et meget betydeligt udskudt skatteaktiv. Med udgangspunkt i de foreløbigt opgjorte skattemæssige værdier udgør ikke afsat skatteaktiv 268 mio.kr. Som følge af væsentlig usikkerhed om størrelsen af det forventede skatteaktiv, er dette ikke indregnet.

Datterselskabet Fjernvarme Fyn Fangst A/S har et ikke indregnet skatteaktiv på 15 mio.kr. Der forventes ikke indtægter i dette selskab i de kommende 5 år, og skatteaktivet er således ikke indregnet med værdi.

Det skal bemærkes, at store dele af koncernen er omfattet af "hvile i sig selv" regler, der medfører, at der skal realiseres nulresultater over tid.

32. Eventualforpligtelser

Koncern

Datterselskabet Fjernvarme Fyn Affaldsenergi A/S har indgået affaldsleverancekontrakter med kontraktpartnere og har i den forbindelse stillet garantier for i alt 3.889 t.kr. Kontrakterne, hvor der er stillet garanti, har økonomisk virkning frem til udgangen af 2026.

Datterselskabet Fjernvarme Fyn Produktion A/S stiller garanti for Eminent A/S' gældsforpligtelser for 1.000 t.kr. Garantien stilles i form af en pro rata selvskyldnerkaution med en samlet garantistillelse på 6 mio.kr.

Moderselskab

Selskabet er administrationsselskab i en dansk sambeskatning. Selskabet hæfter derfor i henhold til selskabskattelovens regler herom for indkomstskatter mv. for de sambeskattede selskaber og for eventuelle forpligtelser til at indeholde kildeskat på renter, royalties og udbytter for de sambeskattede selskaber.

Moderselskabet hæfter solidarisk med fællesregistrerede koncernvirksomheder for den samlede momsforpligtelse i disse virksomheder.

33. Pantsætninger og sikkerhedsstillelser**Koncern**

Til sikkerhed for gæld til realkreditinstitutter på 128.975 t.kr. er tinglyst ejerpantebreve i grunde og bygninger. Bogført værdi af pantsatte aktiver udgør 381.618 t.kr.

Moderselskab

Fjernvarme Fyn Holding A/S garanterer for alle forpligtelser, som datterselskabet Fjernvarme Fyn Produktion A/S måtte blive pålagt i henhold til den af Energistyrelsen udstedte elproduktionsbevilling for så vidt angår elproduktionsbevillingens vilkår om sikkerhedsstillelse for nedtagelse af anlæg. Fjernvarme Fyn Holding A/S' samlede forpligtelser i henhold til denne garanti er begrænset til 284 mio.kr. Forpligtelsen opskrives årligt med 3%.

Fjernvarme Fyn Holding A/S har afgivet selvskyldnerkaution maksimeret til 30.000 t.kr. for datterselskabet Fjernvarme Fyn Produktion A/S.

34. Nærtstående parter med bestemmende indflydelse

Følgende parter har bestemmende indflydelse på Fjernvarme Fyn Holding A/S koncernen:

<u>Navn</u>	<u>Hjemsted</u>	<u>Grundlag for indflydelse</u>
Odense Kommune	Odense	Hovedaktionær

Noter

Moderselskab			Koncern	
2023	2024		2024	2023
t.kr.	t.kr.		t.kr.	t.kr.
		35. Transaktioner med nærtstående parter		
0	0	Garantiprovision til hovedaktionær	6.799	5.742
0	4.909	Renteindtægter, dattervirksomhed	0	0
0	15.000	Tilgodehavende, dattervirksomhed	0	0

Endvidere er der sket salg af varme til Odense Kommune og andre virksomheder ejet af Odense Kommune. Salg af varme er afregnet på samme vilkår som koncernens øvrige kunder.

Herudover er der gennemført transaktioner mellem koncernens driftsselskaber. Disse transaktioner er elimineret i koncernregnskabet.

Anvendt regnskabspraksis

Årsrapporten er aflagt i overensstemmelse med årsregnskabslovens bestemmelser for regnskabsklasse C (stor).

Koncern- og årsregnskabet er aflagt efter samme regnskabspraksis som sidste år.

Generelt om indregning og måling

Aktiver indregnes i balancen, når det som følge af en tidligere begivenhed er sandsynligt, at fremtidige økonomiske fordele vil tilflyde koncernen, og aktivets værdi kan måles pålideligt.

Forpligtelser indregnes i balancen, når koncernen som følge af en tidligere begivenhed har en retlig eller faktisk forpligtelse, og det er sandsynligt, at fremtidige økonomiske fordele vil fragå koncernen, og forpligtelsens værdi kan måles pålideligt.

Ved første indregning måles aktiver og forpligtelser til kostpris. Måling efter første indregning sker som beskrevet for hver enkelt regnskabspost nedenfor.

Ved indregning og måling tages hensyn til forudsigelige risici og tab, der fremkommer, inden årsrapporten aflægges, og som be- eller afkræfter forhold, der eksisterede på balancedagen.

I resultatopgørelsen indregnes indtægter, i takt med at de indtjenes, mens omkostninger indregnes med de beløb, der vedrører regnskabsåret.

”Hvile-i-sig-selv”-princippet

Koncernens driftsselskaber er underlagt det særlige ”hvile-i-sig-selv”-princip i henhold til varmforsyningsloven. Princippet medfører, at årets over- eller underdækning, opgjort efter varmforsyningsloven, skal tilbageføres eller kan opkræves hos forbrugerne eller affaldsleverandørerne. Årets over- eller underdækning indregnes derfor som henholdsvis en omkostning eller en indtægt i resultatopgørelsen (nettoomsætning). Den akkumulerede over- eller underdækning er udtryk for et mellemværende med forbrugerne samt affaldsleverandørerne og indregnes i balancen under gæld eller tilgodehavender.

Koncernregnskabet

Koncernregnskabet omfatter Fjernvarme Fyn Holding A/S (modervirksomheden) og de virksomheder (tilknyttede virksomheder), som kontrolleres af modervirksomheden, jf. koncernoversigten side 7. Modervirksomheden anses for at have kontrol, når den direkte eller indirekte ejer mere end 50% af stemmerettighederne eller på anden måde kan udøve eller faktisk udøver bestemmende indflydelse. Virksomheder, hvori koncernen direkte eller indirekte besidder mellem 20% og 50% af stemmerettighederne og udøver betydelig, men ikke bestemmende indflydelse, betragtes som associerede virksomheder.

Anvendt regnskabspraksis

Konsolideringsprincipper

Koncernregnskabet udarbejdes på grundlag af regnskaber for Fjernvarme Fyn Holding A/S og dets dattervirksomheder. Udarbejdelse af koncernregnskabet sker ved sammenlægning af regnskabsposter af ensartet karakter. Ved konsolideringen foretages eliminering af koncerninterne indtægter og omkostninger, interne mellemværender og udbytter samt fortjenester og tab ved transaktioner mellem de konsoliderede virksomheder. De regnskaber, der anvendes til brug for konsolideringen, udarbejdes i overensstemmelse med koncernens regnskabspraksis.

I koncernregnskabet indregnes dattervirksomhedernes regnskabsposter 100%.

Kapitalandele i dattervirksomheder udlignes med den forholdsmæssige andel af dattervirksomhedernes nettoaktiver på overtagelsestidspunktet opgjort til dagsværdi.

Virksomhedssammenslutninger

Nyerhvervede eller nystiftede virksomheder indregnes i koncernregnskabet fra henholdsvis overtagelsestidspunktet og stiftelsestidspunktet. Solgte eller afviklede virksomheder indregnes i den konsoliderede resultatopgørelse frem til henholdsvis afståelsestidspunktet og afviklingstidspunktet.

Ved køb af nye virksomheder anvendes overtagelsesmetoden, hvorefter de nytilkøbte virksomheders identificerbare aktiver og forpligtelser måles til dagsværdi på overtagelsestidspunktet. Der hensættes til dækning af omkostninger ved besluttede og offentliggjorte omstruktureringer i den erhvervede virksomhed i forbindelse med overtagelsen. Der tages hensyn til skatteeffekten af de foretagne omvurderinger.

Positive forskelsbeløb (goodwill) mellem kostprisen for den erhvervede kapitalandel og dagsværdien af de overtagne aktiver og forpligtelser indregnes under immaterielle anlægsaktiver og afskrives systematisk over resultatopgørelsen efter en individuel vurdering af brugstiden, dog maksimalt 20 år. Negative forskelsbeløb (negativ goodwill), der modsvarer en forventet ugunstig udvikling i de pågældende virksomheder, indregnes i balancen som en særskilt periodeafgrænsningspost og indregnes i resultatopgørelsen, i takt med at den ugunstige udvikling realiseres.

Omregning af fremmed valuta

Transaktioner i fremmed valuta omregnes ved første indregning til transaktionsdagens kurs. Tilgodehavender, gældsforpligtelser og andre monetære poster i fremmed valuta, som ikke er afregnet på balancedagen, omregnes til balancedagens valutakurs. Valutakursdifferencer, der opstår mellem transaktionsdagens kurs og kursen på henholdsvis betalingsdagen og balancedagen, indregnes i resultatopgørelsen som finansielle poster. Materielle og immaterielle anlægsaktiver, varebeholdninger og andre ikke-monetære aktiver, der er købt i fremmed valuta, omregnes til historiske kurser.

Anvendt regnskabspraksis

Afledte finansielle instrumenter

Afledte finansielle instrumenter måles ved første indregning i balancen til kostpris og efterfølgende til dagsværdi. Afledte finansielle instrumenter indregnes under henholdsvis andre tilgodehavender og anden gæld.

Ændringer i dagsværdien af afledte finansielle instrumenter, der er klassificeret som og opfylder betingelserne for sikring af dagsværdien af et indregnet aktiv eller en indregnet forpligtelse, indregnes i resultatopgørelsen sammen med ændringer i værdien af det sikrede aktiv eller den sikrede forpligtelse.

Ændringer i dagsværdien af afledte finansielle instrumenter, der er klassificeret som og opfylder betingelserne for sikring af fremtidige transaktioner, indregnes direkte på egenkapitalen. Når de sikrede transaktioner realiseres, indregnes de akkumulerede ændringer som en del af kostprisen for de pågældende regnskabsposter.

For afledte finansielle instrumenter, som ikke opfylder betingelserne for behandling som sikringsinstrumenter, indregnes ændringer i dagsværdi løbende i resultatopgørelsen som finansielle poster.

Offentlige tilskud

Offentlige tilskud omfatter tilskud til miljøvenlig elektricitetsproduktion. Tilskud indregnes, når der er opnået endeligt tilsagn fra tilskudsgiver, og det er sandsynligt, at de betingelser, der er knyttet til tilskuddet, vil blive opfyldt. Tilskud indregnes som indtægt i resultatopgørelsen under nettoomsætning, i takt med at den tilhørende omsætning af elektricitet indregnes.

Resultatopgørelsen

Nettoomsætning

Nettoomsætning omfatter salg af varme, el og serviceydelser. Der foretages indregning i resultatopgørelsen, når levering og risikoovergang til køber har fundet sted. Nettoomsætning indregnes eksklusive moms, afgifter og rabatter i forbindelse med salget.

Koncernens salg af varme er omfattet af lov om varmforsyning. Dette medfører, at over- eller underdækning opgjort efter varmforsyningsloven skal indregnes i næste års priser. Som følge heraf er årets over- eller underdækning indregnet i nettoomsætningen. Forskydning i hensættelser til reguleringsmæssig over- eller underdækning indregnes ligeledes i nettoomsætningen.

Produktionsomkostninger

Produktionsomkostninger omfatter direkte og indirekte omkostninger, der afholdes for at opnå nettoomsætningen, herunder omkostninger til køb af brændsel og energi, drift og vedligeholdelse af produktionsanlæg, produktionsløn samt af- og nedskrivninger på produktionsanlæg.

Fjernvarmenettets tab er overført til distributionsomkostninger.

Anvendt regnskabspraksis

Distributionsomkostninger

Distributionsomkostninger omfatter omkostninger i form af vedligeholdelse af fjernvarmenet, målerudgifter, gager, bildrift og afskrivninger samt fjernvarmenettets tab.

Administrationsomkostninger

Administrationsomkostninger omfatter omkostninger, der afholdes til ledelse og administration af koncernen, herunder omkostninger til det administrative personale og ledelsen, samt kontorholdsomkostninger og afskrivninger.

Andre driftsindtægter og driftsomkostninger

Andre driftsindtægter og driftsomkostninger omfatter indtægter og omkostninger af sekundær karakter set i forhold til koncernens hovedaktiviteter.

Finansielle poster

Finansielle poster omfatter renteindtægter og –omkostninger, realiserede og urealiserede kurstab vedrørende transaktioner i fremmed valuta, kursregulering på værdipapirer samt tillæg og godtgørelse under acontoskatteordningen mv.

Skat

Årets skat, som består af årets aktuelle skat og ændring af udskudt skat, indregnes i resultatopgørelsen med den del, der kan henføres til årets resultat, og direkte på egenkapitalen med den del, der kan henføres til posteringer direkte på egenkapitalen.

Aktuelle skatteforpligtelser eller tilgodehavende aktuel skat indregnes i balancen opgjort som beregnet skat af årets skattepligtige indkomst, reguleret for betalt acontoskat.

Udskudt skat indregnes af alle midlertidige forskelle mellem regnskabsmæssige og skattemæssige værdier af aktiver og forpligtelser, hvor den skattemæssige værdi af aktiverne opgøres med udgangspunkt i den planlagte anvendelse af det enkelte aktiv.

Udskudt skat måles på grundlag af de skatteregler og skattesatser, der med balancedagens lovgivning vil være gældende, når den udskudte skat forventes udløst som aktuel skat. Ændring i udskudt skat som følge af ændringer i skattesatser indregnes i resultatopgørelsen.

Udskudte skatteaktiver, herunder skatteværdien af fremførselsberettigede skattemæssige underskud, indregnes i balancen med den værdi, aktivet forventes at kunne realiseres til, enten ved modregning i udskudte skatteforpligtelser eller som nettoskatteaktiver.

Anvendt regnskabspraksis

Moderselskabet er sambeskattet med alle dattervirksomheder. Den aktuelle selskabsskat fordeles mellem de sambeskattede selskaber i forhold til disses skattepligtige indkomster (fuld fordeling med refusion vedrørende skattemæssige underskud).

Balancen

Immaterielle anlægsaktiver

Erhvervede immaterielle anlægsaktiver omfatter tildelte og erhvervede emissionsrettigheder samt brugsrettigheder til ikke ejede produktionsanlæg.

Emissionsrettigheder

Tildelte og erhvervede emissionsrettigheder måles ved første indregning til kostpris. I det omfang der i forbindelse med en tildeling ydes et tilskud, udgør kostprisen 0 kr., hvis rettighederne tildeles gratis.

Emissionsrettighederne afskrives i takt med den faktiske udledning af CO₂. I det omfang den faktiske udledning overstiger de tildelte og erhvervede CO₂-rettigheder, indregnes dagsværdien af de yderligere CO₂-rettigheder, som selskabet er forpligtet til at afregne, som en forpligtelse (netto). Afskrivningsgrundlaget for emissionsrettigheder opgøres under hensyntagen til rettighedernes scrapværdi, hvis værdi afhænger af, om rettigheden forventes anvendt eller solgt. Scrapværdien for CO₂-rettigheder, der forventes anvendt, er 0 kr. Afskrivninger betragtes som en produktionsomkostning og indregnes i posten ”produktionsomkostninger”.

Brugsrettigheder

Brugsrettigheder omfatter betaling for rettigheder til benyttelse af anlæg ejet af 3. mand. Rettighederne afskrives over aftaleperioden.

Nedskrivningstest

Der foretages nedskrivningstest på immaterielle anlægsaktiver, såfremt der er indikationer for værdiforringelse. Aktiverne nedskrives til det højeste af aktivets kapitalværdi eller genindvindingsværdi, såfremt denne er lavere end den regnskabsmæssige værdi.

Materielle anlægsaktiver

Grunde og bygninger, produktionsanlæg og maskiner samt andre anlæg, driftsmateriel og inventar måles til kostpris med fradrag af akkumulerede af- og nedskrivninger. Der afskrives ikke på grunde.

Kostprisen omfatter anskaffelsesprisen, omkostninger direkte tilknyttet anskaffelsen samt omkostninger til klargøring af aktivet indtil det tidspunkt, hvor aktivet er klar til at blive taget i brug. For egenfremstillede aktiver omfatter kostprisen direkte og indirekte omkostninger til materialer, komponenter, underleverandører og lønninger. Kostprisen for materielle anlægsaktiver tillægges skønnede omkostninger til nedtagning og bortskaffelse af aktivet samt reetablering, i det omfang disse indregnes som en hensat forpligtelse.

Anvendt regnskabspraksis

Efterfølgende omkostninger, f.eks. ved udskiftning af komponenter af et materielt aktiv, indregnes i den regnskabsmæssige værdi af det pågældende aktiv, når det er sandsynligt, at afholdelsen vil medføre fremtidige økonomiske fordele for selskabet. De udskiftede bestanddele ophører med at være indregnet i balancen, og den regnskabsmæssige værdi af disse udgiftsføres. Alle andre omkostninger til reparation og vedligeholdelse indregnes i årets resultat ved afholdelsen.

Renteomkostninger på lån til finansiering af fremstilling af materielle anlægsaktiver indregnes ikke i kostprisen.

Afskrivningsgrundlaget er kostpris med fradrag af forventet restværdi efter afsluttet brugstid. Der foretages lineære afskrivninger baseret på følgende vurdering af aktivernes forventede brugstider:

Bygninger	7-50 år
Produktionsanlæg og maskiner	3-40 år
Andre anlæg, driftsmateriel og inventar	3-10 år

Restværdien af materielle anlægsaktiver revurderes årligt.

Materielle anlægsaktiver nedskrives til genindvindingsværdi, såfremt denne er lavere end den regnskabsmæssige værdi.

Fortjeneste og tab ved afhændelse af materielle anlægsaktiver opgøres som forskellen mellem salgsprisen med fradrag af salgsomkostninger og den regnskabsmæssige værdi på salgstidspunktet. Fortjeneste eller tab indregnes i resultatopgørelsen under andre driftsindtægter eller andre driftsomkostninger.

Kapitalandele i dattervirksomheder

Kapitalandele i dattervirksomheder indregnes og måles efter den indre værdis metode (equity-metoden), hvilket indebærer, at kapitalandelene måles til den forholdsmæssige andel af virksomhedernes regnskabsmæssige indre værdi med tillæg eller fradrag af uafskrevet henholdsvis positiv og negativ goodwill og med fradrag eller tillæg af urealiserede koncerninterne fortjenester og tab.

I resultatopgørelsen indregnes moderselskabets andel af virksomhedernes resultat efter eliminering af urealiserede koncerninterne fortjenester og tab og med fradrag eller tillæg af afskrivning på henholdsvis goodwill og negativ goodwill.

Anvendt regnskabspraksis

Dattervirksomheder med negativ regnskabsmæssig indre værdi måles til nul, og et eventuelt tilgodehavende hos disse virksomheder nedskrives med moderselskabets andel af den negative indre værdi, i det omfang det

vurderes uerholdeligt. Såfremt den regnskabsmæssige negative indre værdi overstiger tilgodehavendet, indregnes det resterende beløb under hensatte forpligtelser, i det omfang modervirksomheden har en retlig eller faktisk forpligtelse til at dække den pågældende virksomheds forpligtelser.

Nettoopskrivning af kapitalandele i dattervirksomheder overføres i forbindelse med resultatdisponeringen til reserve for nettoopskrivning efter den indre værdis metode.

Ved køb af kapitalandele i dattervirksomheder anvendes overtagelsesmetoden, jf. beskrivelsen ovenfor under koncernregnskab.

Andre værdipapirer og kapitalandele

Andre værdipapirer og kapitalandele omfatter unoterede værdipapirer, der måles til kostpris eller nettorealisationseværdi, hvis denne er lavere.

Varebeholdninger

Varebeholdninger måles til kostpris efter metoden for vejjet gennemsnit eller nettorealisationseværdi, hvor denne er lavere.

Kostprisen for handelsvarer, råvarer og hjælpematerialer omfatter anskaffelsesprisen med tillæg af hjemtagelsesomkostninger.

Nettorealisationseværdi for varebeholdninger opgøres som forventet salgspris med fradrag af færdiggørelsesomkostninger og omkostninger, der skal afholdes for at effektuere salget.

Tilgodehavender

Tilgodehavender måles til amortiseret kostpris, der sædvanligvis svarer til nominal værdi, med fradrag af nedskrivninger til imødegåelse af forventede tab.

Over- og underdækninger

Saldo for reguleringsmæssig over- og underdækning indregnes under henholdsvis gældsforpligtelser og tilgodehavender med modpostering i resultatopgørelsen under nettoomsætning. Saldoen udgør det beløb, som virksomheden forventer at tilbagebetale eller opkræve i kommende års takster målt til nutidsværdi. Udgangspunktet for opgørelsen er indeværende og tidligere års opgørelse af faktiske indtægter og omkostninger i forhold til virksomhedens foreløbigt indregnede beløb, som virksomheden har opgjort pr. balancedagen i henhold til lov om varmforsyning.

Anvendt regnskabspraksis

Periodeafgrænsningsposter

Periodeafgrænsningsposter indregnet under aktiver omfatter afholdte omkostninger, der vedrører efterfølgende regnskabsår. Periodeafgrænsningsposter måles til kostpris.

Andre værdipapirer og kapitalandele (omsætningsaktiver)

Andre værdipapirer og kapitalandele indregnet under omsætningsaktiver omfatter børsnoterede værdipapirer, der måles til dagsværdi (børskurs) på balancedagen.

Likvide beholdninger

Likvide beholdninger omfatter bankindeståender.

Hensættelser til tidsmæssige forskelle

Der er en række tidsmæssige forskelle mellem indregning af omkostninger i henhold til årsregnskabsloven og lov om varmforsyning, blandt andet vedrørende afskrivninger på materielle anlægsaktiver, henlæggelser og skat.

Tidsmæssige forskelle mellem indregning i varmeprisen og årsrapporten udtrykker således enten en udskudt eller fremskud betaling fra kunden i forhold til den regnskabsmæssige værdi, der udlignes over tid. Forskellene indregnes i balancen under henholdsvis tilgodehavender eller hensatte forpligtelser.

Andre hensatte forpligtelser

Andre hensatte forpligtelser omfatter forventede fremtidige omkostninger forbundet med nedtagning og oprydning af produktionsanlæg mv.

Hensatte forpligtelser indregnes, når koncernen som følge af en tidligere begivenhed på balancedagen har en retlig eller faktisk forpligtelse, og det er sandsynligt, at indfrielse af forpligtelsen vil medføre et forbrug af koncernens ressourcer.

Andre hensatte forpligtelser indregnes og måles som det bedste skøn over de omkostninger, der er nødvendige for på balancedagen at afvikle forpligtelserne. Hensatte forpligtelser med forventet forfaldstid ud over et år fra balancedagen måles til tilbagediskonteret værdi.

Værdien af den hensatte forpligtelse vedrørende nedtagning og oprydning af produktionsanlæg indregnes under materielle aktiver og afskrives sammen med de relevante aktiver. Den tidsmæssige forøgelse af nutidsværdien indregnes i resultatopgørelsen under finansielle omkostninger.

Anvendt regnskabspraksis**Prioritetsgæld**

Prioritetsgæld måles på tidspunktet for lånoptagelse til kostpris, svarende til det modtagne provenu efter fradrag af afholdte transaktionsomkostninger. Efterfølgende måles prioritetsgæld til amortiseret kostpris. Dette betyder, at forskellen mellem provenuet ved lånoptagelsen og den nominelle værdi, der skal tilbagebetales, indregnes i resultatopgørelsen over låneperioden som en finansiell omkostning ved anvendelse af den effektive rentes metode.

Andre finansielle forpligtelser

Andre finansielle forpligtelser måles til amortiseret kostpris, der sædvanligvis svarer til nominel værdi.

Pengestrømsopgørelsen

Pengestrømsopgørelsen for koncernen præsenteres efter den indirekte metode og viser pengestrømme vedrørende drift, investeringer og finansiering samt koncernens likvider ved årets begyndelse og slutning. Der er ikke udarbejdet særskilt pengestrømsopgørelse for moderselskabet, da denne er indeholdt i pengestrømsopgørelsen for koncernen.

Pengestrømme vedrørende driftsaktiviteter opgøres som driftsresultatet reguleret for ikke-kontante driftsposter, ændring i driftskapital samt betalt selskabsskat.

Pengestrømme vedrørende investeringsaktiviteter omfatter betalinger i forbindelse med køb og salg af virksomheder, aktiviteter og finansielle anlægsaktiver samt køb, udvikling, forbedring og salg mv. af immaterielle og materielle anlægsaktiver. Køb af CO₂-kvoter medtages under pengestrømme vedrørende driftsaktiviteter, da disse omkostninger betragtes som en sædvanlig driftsomkostning.

Pengestrømme vedrørende finansieringsaktiviteter omfatter ændringer i størrelse eller sammensætning af moderselskabets selskabskapital og omkostninger forbundet hermed samt optagelse af lån, indgåelse af finansielle leasingaftaler samt afdrag på rentebærende gæld.

Likvider omfatter likvide beholdninger.