



DV Agravis International Holding A/S

CVR-nr. 29 22 30 09

Årsrapport for 2024

Nærværende årsrapport er godkendt på den ordinære generalforsamling, den 25/6 2025

Dirigent:

A handwritten signature in blue ink, which appears to read "Brian Hauge Sørensen".

DV Agravis International Holding A/S
Kornmarken 1
DK-8464 Galten

Tlf. +45 8887 5000

Selskabsoplysninger m.v.	3
Koncernoversigt	4
Ledelsespåtegning	5
Den uafhængige revisors revisionspåtegning	6 - 8
Koncernens hoved- og nøgletal	9 - 10
Ledelsesberetning	11 - 13
Resultatopgørelse	14
Balance	15 - 16
Egenkapitalopgørelse	17
Pengestrømsopgørelse	18
Anvendt regnskabspraksis	19 - 25
Noter	26 - 36

Selskabet

DV Agravis International Holding A/S
Kornmarken 1
8464 Galten
Hjemsted: Skanderborg
CVR-nr. 29 22 30 09

Bestyrelse

Henning Haahr, formand
Dr. Dirk Köckler, næstformand
Hermann Franz Hesseler
Steen Bitsch
Henrik Peter Stilund

Direktion

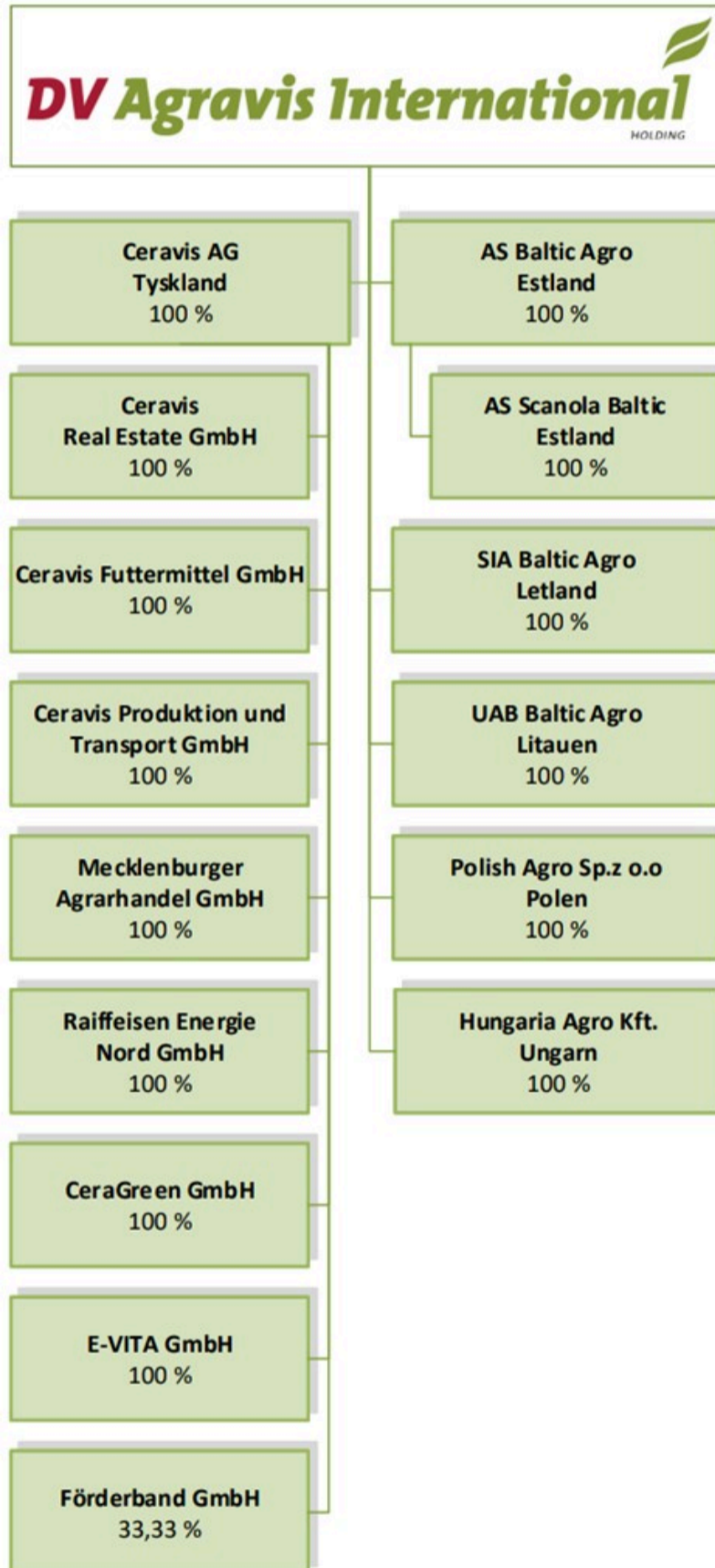
Henrik Peter Stilund, adm. direktør
Brian Hauge Søb

Revision

Deloitte
Statsautoriseret Revisionspartnerselskab

Pengeinstitut

Nordea	Unicredit
Danske Bank	Commerzbank
Swedbank	Nord LB
Bank Pekao	Rabobank
mBank	Sydbank



Bestyrelsen og direktionen har dags dato behandlet og godkendt årsrapporten for regnskabsåret 1. januar – 31. december 2024 for DV Agravis International Holding A/S.

Årsrapporten aflægges i overensstemmelse med årsregnskabsloven.

Det er vor opfattelse, at koncernregnskabet og årsregnskabet giver et retvisende billede af koncernens og selskabets aktiver, passiver og finansielle stilling pr. 31. december 2024 og resultatet af koncernens og selskabets aktiviteter samt af koncernens pengestrømme for regnskabsåret 1. januar – 31. december 2024.

Ledelsesberetningen indeholder efter vor opfattelse en retvisende redegørelse for de forhold, beretningen omhandler.

Årsrapporten indstilles til generalforsamlingens godkendelse.

Galten, den 17. juni 2025

Direktionen

Henrik Peter Stilund
Adm. direktør

Brian Hauge Søe

Bestyrelsen

Henning Haahr
Formand

Dr. Dirk Köckler
Næstformand

Hermann Franz Hesseler

Steen Bitsch

Henrik Peter Stilund

Den uafhængige revisors revisionspåtegning

Til kapitalejerne i DV Agravis International Holding A/S

Konklusion

Vi har revideret koncernregnskabet og årsregnskabet for DV Agravis International Holding A/S for regnskabsåret 1. januar – 31. december 2024, der omfatter resultatopgørelse, balance, egenkapitalopgørelse og noter, herunder anvendt regnskabspraksis, for såvel koncernen som selskabet samt pengestrømsopgørelse for koncernen. Koncernregnskabet og årsregnskabet udarbejdes efter årsregnskabsloven.

Det er vores opfattelse, at koncernregnskabet og årsregnskabet giver et retvisende billede af koncernens og selskabets aktiver, passiver og finansielle stilling pr. 31. december 2024 samt af resultatet af koncernens og selskabets aktiviteter og koncernens pengestrømme for regnskabsåret 1. januar – 31. december 2024 i overensstemmelse med årsregnskabsloven.

Grundlag for konklusion

Vi har udført vores revision i overensstemmelse med internationale standarder om revision og de yderligere krav, der er gældende i Danmark. Vores ansvar ifølge disse standarder og krav er nærmere beskrevet i revisionspåtegningens afsnit ”Revisors ansvar for revisionen af koncernregnskabet og årsregnskabet”. Vi er uafhængige af koncernen i overensstemmelse med International Ethics Standards Board for Accountants’ internationale retningslinjer for revisoreres etiske adfærd (IESBA Code) og de yderligere etiske krav, der er gældende i Danmark, ligesom vi har opfyldt vores øvrige etiske forpligtelser i henhold til disse krav og IESBA Code. Det er vores opfattelse, at det opnåede revisionsbevis er tilstrækkeligt og egnet som grundlag for vores konklusion.

Ledelsens ansvar for koncernregnskabet og årsregnskabet

Ledelsen har ansvaret for udarbejdelsen af et koncernregnskab og et årsregnskab, der giver et retvisende billede i overensstemmelse med årsregnskabsloven. Ledelsen har endvidere ansvaret for den interne kontrol, som ledelsen anser for nødvendig for at udarbejde et koncernregnskab og et årsregnskab uden væsentlig fejlinformation, uanset om denne skyldes besvigelser eller fejl.

Ved udarbejdelsen af koncernregnskabet og årsregnskabet er ledelsen ansvarlig for at vurdere koncernens og selskabets evne til at fortsætte driften, at oplyse om forhold vedrørende fortsat drift, hvor dette er relevant, samt at udarbejde koncernregnskabet og årsregnskabet på grundlag af regnskabsprincippet om fortsat drift, medmindre ledelsen enten har til hensigt at likvidere selskabet, indstille driften eller ikke har andet realistisk alternativ end at gøre dette.

Revisors ansvar for revisionen af koncernregnskabet og årsregnskabet

Vores mål er at opnå høj grad af sikkerhed for, om koncernregnskabet og årsregnskabet som helhed er uden væsentlig fejlinformation, uanset om denne skyldes besvigelser eller fejl, og at afgive en revisionspåtegning med en konklusion. Høj grad af sikkerhed er et højt niveau af sikkerhed, men er ikke en garanti for, at en revision, der udføres i overensstemmelse med internationale standarder om revision og de yderligere krav, der er gældende i Danmark, altid vil afdække væsentlig fejlinformation, når sådan findes. Fejlinformation kan opstå som følge af besvigelser eller fejl og kan betragtes som væsentlige, hvis det med rimelighed kan forventes, at de enkeltvis eller samlet har indflydelse på de økonomiske beslutninger, som regnskabsbrugerne træffer på grundlag af koncernregnskabet og årsregnskabet.

Den uafhængige revisors revisionspåtegning

Som led i en revision, der udføres i overensstemmelse med internationale standarder om revision og de yderligere krav, der er gældende i Danmark, foretager vi faglige vurderinger og opretholder professionel skepsis underrevisionen. Herudover:

- Identificerer og vurderer vi risikoen for væsentlig fejlinformation i koncernregnskabet og årsregnskabet, uanset om denne skyldes besvigelser eller fejl, udformer og udfører revisionshandlinger som reaktion på disse risici samt opnår revisionsbevis, der er tilstrækkeligt og egnet til at danne grundlag for vores konklusion.
Risikoen for ikke at opdage væsentlig fejlinformation forårsaget af besvigelser er højere end ved væsentlig fejlinformation forårsaget af fejl, idet besvigelser kan omfatte sammensværgelser, dokumentfalsk, bevidste udeladelser, vildledning eller tilsidesættelse af intern kontrol.
- Opnår vi forståelse af den interne kontrol med relevans for revisionen for at kunne udforme revisionshandlinger, der er passende efter omstændighederne, men ikke for at kunne udtrykke en konklusion om effektiviteten af koncernens og selskabets interne kontrol.
- Tager vi stilling til, om den regnskabspraksis, som er anvendt af ledelsen, er passende, samt om de regnskabsmæssige skøn og tilknyttede oplysninger, som ledelsen har udarbejdet, er rimelige.
- Konkluderer vi, om ledelsens udarbejdelse af koncernregnskabet og årsregnskabet på grundlag af regnskabsprincippet om fortsat drift er passende, samt om der på grundlag af det opnåede revisionsbevis er væsentlig usikkerhed forbundet med begivenheder eller forhold, der kan skabe betydelig tvivl om koncernens og selskabets evne til at fortsætte driften. Hvis vi konkluderer, at der er en væsentlig usikkerhed, skal vi i vores revisionspåtegning gøre opmærksom på oplysninger herom i koncernregnskabet og årsregnskabet eller, hvis sådanne oplysninger ikke er tilstrækkelige, modificere vores konklusion. Vores konklusioner er baseret på det revisionsbevis, der er opnået frem til datoen for vores revisionspåtegning. Fremtidige begivenheder eller forhold kan dog medføre, at koncernen og selskabet ikke længere kan fortsætte driften.
- Tager vi stilling til den samlede præsentation, struktur og indhold af koncernregnskabet og årsregnskabet, herunder noteoplysningerne, samt om koncernregnskabet og årsregnskabet afspejler de underliggende transaktioner og begivenheder på en sådan måde, at der gives et retvisende billede heraf.
- Planlægger og udfører vi koncernrevisionen for at opnå tilstrækkeligt og egnet revisionsbevis vedrørende de finansielle oplysninger for virksomhederne eller forretningssenhederne i koncernen som grundlag for at udforme en konklusion om koncernregnskabet og årsregnskabet. Vi er ansvarlige for at lede, føre tilsyn med og gennemgå det udførte revisionsarbejde til brug for koncernrevisionen. Vi er eneansvarlige for vores revisionskonklusion.

Vi kommunikerer med den øverste ledelse om bl.a. det planlagte omfang og den tidsmæssige placering af revisionen samt betydelige revisionsmæssige observationer, herunder eventuelle betydelige mangler i intern kontrol, som vi identificerer under revisionen.

Den uafhængige revisors revisionspåtegning

Udtalelse om ledelsesberetningen

Ledelsen er ansvarlig for ledelsesberetningen.

Vores konklusion om koncernregnskabet og årsregnskabet omfatter ikke ledelsesberetningen, og vi udtrykker ingen form for konklusion med sikkerhed om ledelsesberetningen.

I tilknytning til vores revision af koncernregnskabet og årsregnskabet er det vores ansvar at læse ledelsesberetningen og i den forbindelse overveje, om ledelsesberetningen er væsentligt inkonsistent med koncernregnskabet og årsregnskabet eller vores viden opnået ved revisionen eller på anden måde synes at indeholde væsentlig fejlinformation.

Vores ansvar er herudover at overveje, om ledelsesberetningen indeholder krævede oplysninger i henhold til den relevante lovgivning.

Baseret på det udførte arbejde er det vores opfattelse, at ledelsesberetningen er i overensstemmelse med koncernregnskabet og årsregnskabet og er udarbejdet i overensstemmelse med kravene i den relevante lovgivning. Vi har ikke fundet væsentlig fejlinformation i ledelsesberetningen.

Aarhus, den 17. juni 2025

Deloitte
Statsautoriseret Revisionspartnerselskab
CVR-nr.: 33 96 35 56



Lars Andersen
Statsautoriseret revisor
MNE34506

Koncernens hoved- og nøgletal

HOVEDTAL

Beløb i mio. kr.	2024	2023	2022	2021	2020
Resultat					
Nettoomsætning	17.417	21.230	25.865	16.354	14.108
Resultat af primær drift	99	74	634	74	-8
Resultat af finansielle poster	-72	-118	-100	-45	-32
Årets resultat	20	-75	486	21	-43
Balance					
Balancesum	5.890	6.051	7.176	5.984	4.733
Investeringer i materielle anlægsaktiver	193	119	133	99	104
Egenkapital	2.343	2.319	2.381	1.897	1.926
Likviditet					
Nettopengestrøm fra:					
Driftsaktivitet	350	825	-344	-781	159
Investeringsaktivitet	-150	63	-101	-50	-83
Finansieringsaktivitet	-199	-897	460	849	-105
Årets likviditetsvirkning	0	-9	15	19	-29

Koncernens hoved- og nøgletal

NØGLETAL

	2024	2023	2022	2021	2020
Rentabilitet					
Egenkapitalens forrentning	0,9%	-3,1%	25,6%	1,1%	-2,1%
Afkast af investeret kapital	2,6%	2,0%	11,7%	1,9%	0,2%
Overskudsgrad	0,6%	0,3%	2,5%	0,5%	-0,1%
Soliditet					
Soliditetsgrad	39,8%	38,3%	33,2%	31,7%	40,7%
Øvrige					
Antal medarbejdere (gnsn.)	1.173	1.175	1.141	1.102	1.102

Beregning af nøgletal

Egenkapitalens forrentning	$\frac{\text{Ordinært resultat efter skat} \times 100}{\text{Egenkapital ved årets begyndelse}}$
Afkast af investeret kapital	$\frac{\text{EBITA} \times 100}{\text{Investeret kapital ekskl. goodwill}}$
Overskudsgrad	$\frac{\text{Resultat før finansielle poster} \times 100}{\text{Nettoomsætning}}$
Soliditetsgrad	$\frac{\text{Egenkapital inkl. minoritetsinteresser} \times 100}{\text{Samlede aktiver}}$

Hovedaktiviteter

DV Agravis International Holding A/S, der er et datterselskab i Danish Agro koncernen, er beskæftiget med grovvarerhandel i Tyskland, Estland, Letland, Litauen, Polen og Ungarn.

Udviklingen i selskabets økonomiske aktiviteter og forhold



DV Agravis International Holding A/S

Omsætning 2024	tkr.	17.417.200
Resultat før skat 2024	tkr.	27.578
Egenkapital 31.12.24	tkr.	2.342.809
Antal ansatte		1.173



Koncernen har i 2024 realiseret en omsætning på kr. 17.417 mio. imod kr. 21.230 mio. sidste år svarende til en tilbagegang i omsætningen på 18 %. Aktiviteterne har været påvirket af udfordrende markedsvilkår med lave høstudbytter i både 2024 og 2023 kombineret med generelt lavere priser på afgrøder, gødning og råvarer.

Årets resultat før skat udgør kr. 28 mio. imod kr. -43 mio. sidste år. Årets resultat anses for mindre tilfredsstillende.

I Tyskland har datterselskabet Ceravis leveret en omsætning på kr. 9,0 mia., hvilket er kr. 2,8 mia. lavere end sidste år, der primært skyldes lavere aktiviteter indenfor produktområdet afgrøder. Driftsresultatet for 2024 er realiseret med kr. 40 mio., hvilket er lavere end budgetteret.

I Baltikum fortsætter de tre Baltic Agro selskaber deres positive udvikling, og i 2024 leverer Baltic Agro en samlet omsætning på kr. 7,0 mia., hvilket er kr. 0,9 mia., lavere end sidste år. De tre selskaber har realiseret meget tilfredsstillende resultater i 2024, hvor det samlede driftsresultat udgør kr. 265 mio., hvilket er kr. 32 mio. højere end sidste år og det næstbedste i selskabernes historie.

I Polen har datterselskabet Polish Agro leveret en omsætning på kr. 1,5 mia., hvilket er kr. 0,1 mia. lavere end sidste år. Driftsresultatet i 2024 er realiseret med kr. 5 mio., hvilket er lavere end budgetteret.

Egenkapitalen udgør pr. 31.12.24 kr. 2.343 mio., svarende til en soliditet på 39,8 %.

Risikostyring

Koncernen er i kraft af sine aktiviteter eksponeret for en række forretningsmæssige risici, hvorfor risikostyring er et naturligt fokusområde i koncernen.

De forretningsmæssige risici består primært af volatile markedspriser samt finansielle risici inden for valuta og renter. Effektiv risikostyring sikrer, at koncernen vurderer og håndterer de risici, den påtager sig.

Den strukturerede og centraliserede tilgang til risikostyring er koordineret på tværs af koncernens selskaber og arbejdet med at optimere systemer og processer til risikostyring fortsættes.

Særlige branchemæssige risici

Koncernen handler dagligt mange tons afgrøder, gødning, råvarer og foder på fastprisaftaler, hvorfor der er meget fokus på eksponering af risici.

For de forskellige varer og produktgrupper kan der i perioder forekommer store, hyppige og svært forudsigelige prisudsving, hvorfor vi har en konsekvent holdning til styring af de prismæssige risici der udspringer heraf. Det er med til at sikre, at vi forvalter vores ejeres aktiver på den bedst mulige måde.

Koncernens politik for styring af risici på afgrøder, gødning og råvarer sikrer en ensartet og konsekvent tilgang til risiko med faste definitioner og processer. Der er fastlagt rammer for risiko, der definerer de maksimale mængder de enkelte datterselskaber må være long/short indenfor afgrøder, gødning og råvarer. Endvidere er der faste procedurer for rapportering af data til koncernens risk management afdeling, der løbende har et overblik over koncernens samlede risikoprofil.

Valutarisici

Koncernens valutapolitik er defineret ved ikke at have væsentlige åbne valutapositioner i andre valutaer end lokal valuta og euro. I det omfang koncernens valutarisiko ikke kan afdækkes ved at afpasse indbetalinger og udbetalinger i samme valuta, afdækkes valutarisikoen via valuta-terminsforretninger og optioner.

Det er knyttet en valutarisiko til moderselskabets kapitalinteresser i udenlandske selskaber.

Renterisici

Sikring af en fornuftig sammenhæng mellem varigheden af koncernens aktiver samt finansieringen heraf i henholdsvis fast eller variabel rente definerer koncernens rentepolitik. En acceptabel fordeling mellem fast og variabel rente sikres løbende af koncernen, hvilket sker ved at optage lån med fast rente eller ved at benytte renteafdækningsprodukter.

Kapitalberedskab

Over året forekommer store likviditetsudsving som en konsekvens af strukturen i branchen. I perioder har koncernen derfor et stort kapitalberedskab i form af uudnyttede kreditfaciliteter med en række store danske og internationale finansielle institutter. Monitorering af modpartsrisikoen for de finansielle modparter samt vurdering af varigheden på de samlede kreditfaciliteter foretages løbende af koncernen.

Samfundsansvar

Danish Agro koncernen og herunder DV Agravis International Holding A/S har siden 2013 været medlem af UN Global Compact og støtter derved FN's retningslinjer for bæredygtighed, menneskerettigheder og erhverv. Vi bestræber os på at integrere disse principper i vores forretning og værdikæde med udgangspunkt i FN's verdensmål og i UN Global Compacts 10 principper.

Danish Agro koncernens afrapportering følger UN Global Compacts afrapporteringsform for netværkets medlemsvirksomheder, og den kan findes på UN Global Compacts hjemmeside: unglobalcompact.org/what-is-gc/participants.

Danish Agro koncernens arbejde med klima/miljø, sociale forhold og selskabsledelse er samlet i koncernens ESG-rapport, der kan findes på hjemmesiden: danishagro.dk/esg-rapporter.

Redegørelse for dataetik

Der henvises til redegørelse for dataetik i koncernregnskabet for Danish Agro a.m.b.a., CVR-nr. 59789317 - [Danish Agro Årsrapport 2024](#).

Betydningsfulde hændelser indtruffet efter regnskabsårets afslutning

Der er ikke indtruffet betydningsfulde hændelser efter regnskabsårets afslutning af væsentlig betydning for årsrapporten.

Selskabets forventede udvikling

Der forventes i 2025 en koncernomsætning på kr. 17,5 mia. og et resultat før skat i niveauet kr. 89 mio.

Resultatopgørelse

Note	Tkr.	Koncern		Moderselskab	
		2024	2023	2024	2023
1	Nettoomsætning	17.417.200	21.230.233	1.800	1.800
2/3	Produktionsomkostninger	-16.447.683	-20.437.593	0	0
	Bruttoresultat	969.517	792.640	1.800	1.800
2/3	Distributionsomkostninger	-734.560	-600.874	0	0
2/3	Administrationsomkostninger	-193.113	-231.284	-5.826	-5.675
4	Andre driftsindtægter	59.055	117.863	0	0
5	Andre driftsomkostninger	-1.783	-4.191	0	0
	Resultat af primær drift	99.116	74.154	-4.026	-3.875
	Resultat af kapitalandele i tilknyttede virksomheder	0	0	38.491	-60.045
6	Andre finansielle indtægter	99.742	77.442	560	350
7	Andre finansielle omkostninger	-171.280	-195.012	-19.711	-15.080
	Resultat før skat	27.578	-43.416	15.314	-78.650
8	Skat af årets resultat	-7.163	-31.141	5.101	4.093
9	Årets resultat	20.415	-74.557	20.415	-74.557

AKTIVER		Koncern		Moderselskab	
		31.12.24	31.12.23	31.12.24	31.12.23
Note	Tkr.				
	Erhvervede rettigheder	3.529	4.088	0	0
	Goodwill	79.285	92.155	0	0
	Forudbetalinger for immaterielle anlægsaktiver	3.312	1.043	0	0
10	Immaterielle anlægsaktiver	86.126	97.286	0	0
	Grunde og bygninger	951.788	968.655	0	0
	Produktionsanlæg og maskiner	223.495	243.349	0	0
	Andre anlæg, driftsmateriel og inventar	69.805	52.036	0	0
	Materielle anlægsaktiver under udførelse	43.735	8.080	0	0
11	Materielle anlægsaktiver	1.288.823	1.272.120	0	0
	Kapitalandele i tilknyttede virksomheder	0	0	2.834.354	2.592.231
	Kapitalandele i associerede virksomheder	507	507	0	0
	Tilgodehavender hos associerede virksomheder	3.379	3.749	0	0
	Andre værdipapirer	10.884	0	0	0
	Andre tilgodehavender	4.409	3.216	0	0
12	Finansielle anlægsaktiver	19.179	7.472	2.834.354	2.592.231
	Anlægsaktiver	1.394.128	1.376.878	2.834.354	2.592.231
	Fremstillede varer og handelsvarer	2.339.534	2.526.518	0	0
	Varebeholdninger	2.339.534	2.526.518	0	0
	Tilgodehavender fra salg af varer og tjenesteydelser	1.862.793	1.910.365	125	0
	Tilgodehavender hos tilknyttede virksomheder	43.350	60.769	0	7.776
	Andre tilgodehavender	151.549	75.713	0	0
13	Udskudt skatteaktiv	41.019	35.191	3.279	2.561
	Selskabsskat	5.101	4.250	5.101	4.093
	Periodeafgrænsningsposter	5.759	15.195	0	0
	Tilgodehavender	2.109.571	2.101.483	8.505	14.430
	Likvide beholdninger	46.680	46.557	0	0
	Omsætningsaktiver	4.495.785	4.674.558	8.505	14.430
	Aktiver	5.889.913	6.051.436	2.842.859	2.606.661

		Koncern		Morderselskab	
Note	Tkr.	31.12.24	31.12.23	31.12.24	31.12.23
PASSIVER					
14	Aktiekapital	775.000	775.000	775.000	775.000
	Reserve for nettoopskrivning efter indre værdis metode	0	0	642.318	400.196
	Reserve for dagsværdi	-62	-3.693	0	0
	Overført resultat	1.567.871	1.547.456	925.491	1.143.567
	Egenkapital	2.342.809	2.318.763	2.342.809	2.318.763
15	Andre hensatte forpligtelser	9.847	11.992	0	0
	Hensatte forpligtelser	9.847	11.992	0	0
	Kreditinstitutter	8.430	10.978	0	0
	Anden gæld	2.439	7.579	0	0
16	Langfristede gældsforpligtelser	10.869	18.557	0	0
	Kortfristet del af langfristede gældsforpligtelser	7.550	6.238	0	0
	Kreditinstitutter	224.175	541.149	0	202
	Modtagne forudbetalinger fra kunder	41.076	36.969	0	0
	Leverandører af varer og tjenesteydelser	743.819	924.463	823	605
	Gæld til tilknyttede virksomheder	1.996.306	1.889.628	498.868	286.866
	Selskabsskat	943	932	0	0
	Anden gæld	512.519	302.745	359	225
	Kortfristede gældsforpligtelser	3.526.388	3.702.124	500.050	287.898
	Gældsforpligtelser	3.537.257	3.720.681	500.050	287.898
	Passiver	5.889.913	6.051.436	2.842.859	2.606.661
17	Sikkerhedsstillelser og eventualforpligtelser				
18	Leje- og leasingforpligtelser				
19	Revisionshonorar				
20	Nærtstående parter				

Egenkapitalopgørelse 2024

Tkr.	Aktiekapital	Reserve for nettoopskrivning efter indre værdis metode	Reserve for dagsværdi	Overført resultat	Egenkapital i alt
Koncern:					
Egenkapital, primo	775.000	0	-3.693	1.547.456	2.318.763
Valutakursreguleringer	0	0	3.631	0	3.631
Forslag til resultatdisponering	0	0	0	20.415	20.415
Egenkapital, ultimo	775.000	0	-62	1.567.871	2.342.809
0					
Moderselskab:					
Egenkapital, primo	775.000	400.196	0	1.143.567	2.318.763
Valutakursreguleringer	0	3.631	0	0	3.631
Forslag til resultatdisponering	0	238.491	0	-218.076	20.415
Egenkapital, ultimo	775.000	642.318	0	925.491	2.342.809

Pengestrømsopgørelse

Note	Tkr.	Koncern	
		2024	2023
	Årets resultat	20.415	-74.557
21	Reguleringer	126.040	67.870
	Ændring i varebeholdninger	186.984	1.097.608
	Ændring i tilgodehavender	-18.828	-58.995
	Ændring i leverandørgæld og anden gæld	33.237	-165.870
	Betalt selskabsskat	1.866	-41.414
	Pengestrømme fra driftsaktivitet	349.714	824.642
	Køb af immaterielle anlægsaktiver	-3.634	-4.480
	Køb af materielle anlægsaktiver	-180.065	-118.566
	Salg af materielle anlægsaktiver	45.053	187.315
	Køb af finansielle anlægsaktiver mv.	-13.828	-3.190
	Salg af finansielle anlægsaktiver mv.	2.136	2.343
	Pengestrømme fra investeringsaktivitet	-150.338	63.422
	Afdrag på langfristede gældsforpligtelser	-6.376	-450.287
	Optagelse af gæld til tilknyttede virksomheder	124.097	-837.205
	Tilbagebetaling af gæld til kreditinstitutter	-316.974	390.197
	Pengestrømme fra finansieringsaktivitet	-199.253	-897.295
	Ændring i likvider	123	-9.231
	Likvide beholdninger, primo	46.557	55.788
	Ændring i likvider	123	-9.231
	Likvide beholdninger, ultimo	46.680	46.557

GENERELT

Årsrapporten for DV Agravis International Holding A/S er aflagt i overensstemmelse med årsregnskabslovens bestemmelser for store klasse C-virksomheder.

Den anvendte regnskabspraksis er uændret i forhold til sidste år.

Generelt om indregning og måling

I resultatopgørelsen indregnes indtægter i takt med, at de indtjenes, herunder indregnes værdireguleringer af finansielle aktiver og forpligtelser. I resultatopgørelsen indregnes ligeledes alle omkostninger, herunder afskrivninger og nedskrivninger.

I balancen indregnes aktiver, når det er sandsynligt, at fremtidige økonomiske fordele vil tilflyde selskabet, og aktivets værdi kan måles pålideligt.

Forpligtelser indregnes i balancen, når selskabet som følge af en tidligere begivenhed har en retlig eller faktisk forpligtelse og det er sandsynligt, at fremtidige økonomiske fordele vil fragå selskabet og forpligtelsens værdi kan måles pålideligt.

Ved første indregning måles aktiver og forpligtelser til kostpris. Efterfølgende måles aktiver og forpligtelser som beskrevet nedenfor for hver enkelt regnskabspost.

Ved indregning og måling tages hensyn til forudsigelige tab og risici, der fremkommer inden årsrapporten aflægges, og som be- eller afkræfter forhold, der eksisterede på balancedagen.

Koncernregnskab

Koncernregnskabet omfatter moderselskabet DV Agravis International Holding A/S samt de tilknyttede virksomheder, hvori selskabet direkte eller indirekte besidder mere end 50 % af aktiekapitalen eller på anden måde kan udøve bestemmende indflydelse.

Virksomheder, hvori koncernen besidder mellem 20 % og 50 % af stemmerettighederne og udøver betydelig, men ikke bestemmende, indflydelse, betragtes som associerede virksomheder.

Ved konsolideringen foretages eliminering af koncerninterne indtægter og omkostninger, aktiebesiddelser, interne mellemværender og udbytter samt realiserede og urealiserede fortjenester og tab ved transaktioner mellem de konsoliderede virksomheder.

Regnskabstal for dattervirksomheder, som indgår i koncernregnskabet, er opgjort i overensstemmelse med koncernens regnskabspraksis.

Dattervirksomhedernes regnskabsposter indregnes 100% i koncernregnskabet. Minoritetsinteressernes forholdsmæssige andel af resultatet og egenkapitalen præsenteres som særskilte poster i henholdsvis resultatdisponeringen og koncernens egenkapital.

Den forholdsmæssige andel af indtægter af kapitalandele i associerede virksomheder indgår i resultatopgørelsen.

Indtægter af kapitalandele i tilknyttede virksomheder omfatter fortjeneste og tab ved salg af kapitalandele i tilknyttede virksomheder samt reguleringer som følge af udlodninger, der sker på baggrund af samhandel og ikke ejerandel.

Virksomhedssammenslutninger

Nyerhvervede eller nystiftede virksomheder indregnes i koncernregnskabet fra overtagelsestidspunktet.

Ved køb af nye virksomheder anvendes overtagelsesmetoden, hvorefter de nytilkøbte virksomheders identificerede aktiver og forpligtelser måles til dagsværdi på erhvervelsestidspunktet. Der hensættes til dækning af omkostninger ved besluttede og offentliggjorte omstruktureringer i den erhvervede virksomhed i forbindelse med købet. Der tages hensyn til skatteeffekten af de foretagne omvurderinger.

Positive forskelsbeløb (goodwill) mellem kostprisen for den erhvervede kapitalandel og dagsværdien af de overtagne aktiver og forpligtelser indregnes under immaterielle anlægsaktiver og afskrives systematisk over resultatopgørelsen efter en individuel vurdering af brugstiden. Negative forskelsbeløb (negativ goodwill) indregnes i resultatopgørelsen som en indtægt.

Omregning af fremmed valuta

Transaktioner i fremmed valuta omregnes til transaktionsdagens kurs. Valutakursdifferencer, der opstår mellem transaktionsdagens kurs og kursen på betalingsdagen, indregnes i resultatopgørelsen som en finansiel post.

Tilgodehavender, gæld og andre monetære poster i fremmed valuta, som ikke er afregnet på balancedagen, måles til balancedagens valutakurs. Forskellen mellem balancedagens kurs og kursen på tidspunktet for tilgodehavendets eller gældens opståen indregnes i resultatopgørelsen under finansielle indtægter og omkostninger.

Ved indregning af udenlandske datter- og associerede virksomheder, der er selvstændige enheder, omregnes resultatopgørelserne til gennemsnitlige valutakurser for månederne, som ikke afviger væsentligt fra transaktionsdagens kurser. Balanceposterne omregnes til balancedagens valutakurser. Goodwill betragtes som tilhørende den selvstændige udenlandske enhed og omregnes til balancedagens kurs. Kursdifferencer, opstået ved omregning af udenlandske dattervirksomheders egenkapital ved årets begyndelse til balancedagens valutakurser samt ved omregning af resultatopgørelser fra gennemsnitskurser til balancedagens valutakurser, indregnes direkte på egenkapitalen.

Afledte Finansielle instrumenter

Afledte finansielle instrumenter indregnes første gang i balancen til kostpris og måles efterfølgende til dagsværdi. Positive og negative dagsværdier af afledte finansielle instrumenter indregnes under henholdsvis "andre tilgodehavender" og "anden gæld".

Værdireguleringer af afledte finansielle instrumenter, der ikke er klassificeret som og ikke opfylder betingelser for sikring indregnes løbende i resultatopgørelsen.

Afledte finansielle instrumenter, der er klassificeret som og opfylder betingelser for sikring

Ændres dagsværdien af afledte finansielle instrumenter, der er beregnet på sikring af indregnede aktiver eller forpligtelser, indregnes ændringen i resultatopgørelsen sammen med eventuelle ændringer i dagsværdien af det sikrede aktiv eller den sikrede forpligtelse.

Ændres dagsværdien af afledte finansielle instrumenter, der er klassificeret som og opfylder betingelserne for sikring af fremtidige transaktioner, indregnes ændringen i tilgodehavender eller gæld samt direkte på egenkapitalen. Resulterer den fremtidige transaktion i indregning af aktiver eller forpligtelser, overføres beløb, som blev indregnet på egenkapitalen, fra egenkapitalen og indregnes i kostprisen for henholdsvis aktivet eller forpligtelsen. Resulterer den fremtidige transaktion i indtægter eller omkostninger, overføres beløb, som blev indregnet på egenkapitalen, til resultatopgørelsen i den periode, hvor det sikrede påvirker resultatopgørelsen. Ved opgørelse af dagsværdi af renteswaps er der taget højde for kreditrisiko og modpartsrisiko

Faste aftaler består af aftaler om fremtidigt køb eller salg af varer, hvor pris, valuta og øvrige vilkår er låst fast, og hvor der forventes fysisk levering (firm commitments). Ændringer i dagsværdi af faste aftaler indregnes i finansielle poster i det omfang sådanne faste aftaler er sikret ved indgåelse af afledte finansielle instrumenter. Afledte finansielle instrumenter indgået til sikring af ændringer i dagsværdi af faste aftaler indregnes tilsvarende i de finansielle poster. Fortjenesten på indgåede faste aftaler indregnes således, når der sker fysisk levering, og der er sket risikoovergang. Værdireguleringer, der kan henføres til ineffektivitet, indregnes i resultatopgørelsen.

RESULTATOPGØRELSE

Nettoomsætning

Nettoomsætning ved salg af handelsvarer og færdigvarer indregnes i resultatopgørelsen, når levering og risikoovergang til køber har fundet sted. Nettoomsætning indregnes eksklusive moms, afgifter og rabatter i forbindelse med salget.

Produktionsomkostninger

Produktionsomkostninger omfatter direkte og indirekte omkostninger, der afholdes for at opnå nettoomsætningen, herunder omkostninger til råvarer, hjælpematerialer og produktionspersonale samt udviklingsomkostninger og afskrivninger.

Distributionsomkostninger

Distributionsomkostninger omfatter omkostninger, der afholdes til distribution af solgte varer og til salgskampagner, herunder omkostninger til salgs- og distributionspersonale, reklameomkostninger og afskrivninger.

Administrationsomkostninger

Administrationsomkostninger omfatter omkostninger, der afholdes til ledelse og administration af selskabet, herunder omkostninger til det administrative personale og ledelsen samt kontorholdsomkostninger og afskrivninger.

Andre driftsindtægter og driftsomkostninger

Andre driftsindtægter og driftsomkostninger omfatter indtægter og omkostninger af sekundær karakter set i forhold til selskabets hovedaktivitet.

Andre finansielle indtægter og omkostninger

Andre finansielle indtægter og omkostninger omfatter renteindtægter og -omkostninger, rentedelen af finansielle leasingydelser, realiserede og urealiserede kursgevinster og -tab vedrørende værdipapirer, gældsforpligtelser og transaktioner i fremmed valuta, amortiseringstillæg og -fradrag vedrørende prioritetsgæld mv..

Renteomkostninger og øvrige finansielle omkostninger vedrørende fremstilling af aktiver indregnes ikke i kostprisen for aktiver, men indregnes i resultatopgørelsen på tidspunktet for deres afholdelse.

Skat af årets resultat

Årets skat, der består af årets aktuelle selskabsskat og ændring i udskudt skat, indregnes i resultatopgørelsen med den del, der kan henføres til årets resultat, og direkte i egenkapitalen med den del, der kan henføres til posteringer direkte på egenkapitalen.

Selskabet er sambeskattet med dets ultimative moderselskab. Den danske selskabsskat fordeles mellem de sambeskattede danske selskaber i forhold til disse skattepligtige indkomster.

BALANCE

Immaterielle anlægsaktiver

Erhvervet goodwill måles til kostpris med fradrag af akkumulerede afskrivninger. Goodwill afskrives lineært over den vurderede økonomiske brugstid, der er vurderet til 5 – 20 år og er længst for strategisk erhvervede virksomheder med en stærk markedsposition og langsigtet indtjeningsprofil. Goodwill nedskrives til genindvindingsværdi, såfremt denne er lavere end regnskabsmæssig værdi. Erhvervede immaterielle rettigheder måles til kostpris med fradrag af akkumulerede af- og nedskrivninger. Rettigheder afskrives lineært over den vurderede økonomiske brugstid, der er vurderet til 3 – 5 år.

Øvrige immaterielle anlægsaktiver nedskrives til genindvindingsværdi, såfremt denne er lavere end den regnskabsmæssige værdi.

Materielle anlægsaktiver

Grunde og bygninger, produktionsanlæg og maskiner samt andre anlæg, driftsmateriel og inventar, måles til kostpris med fradrag af akkumulerede afskrivninger. Der afskrives ikke på grunde.

Afskrivningsgrundlaget er kostpris med fradrag af forventet restværdi efter afsluttet brugstid.

Kostprisen omfatter anskaffelsesprisen samt omkostninger direkte tilknyttet anskaffelsen indtil det tidspunkt, hvor aktivet er klar til at blive taget i brug.

Der foretages lineære afskrivninger baseret på følgende vurdering af aktivernes forventede brugstider:

	Brugstid
Bygninger	20 - 50 år
Produktionsanlæg og maskiner	4 - 12 år
Andre anlæg, driftsmidler og inventar	4 - 12 år

Materielle anlægsaktiver nedskrives til genindvindingsværdi, såfremt denne er lavere end den regnskabsmæssige værdi.

Fortjeneste eller tab ved afhændelse af materielle anlægsaktiver opgøres som forskellen mellem salgspris med fradrag af salgsomkostninger og den regnskabsmæssige værdi på salgstidspunktet. Fortjeneste eller tab indregnes i resultatopgørelsen under andre driftsindtægter eller andre driftsomkostninger.

Kapitalandele i tilknyttede og associerede virksomheder

Kapitalandele i tilknyttede og associerede virksomheder indregnes og måles efter den indre værdis metode i moderselskabets regnskab til den forholdsmæssige andel af virksomhedernes regnskabsmæssige indre værdi med tillæg af uafskrevet goodwill og med fradrag eller tillæg af urealiserede koncerninterne fortjenester og tab.

I resultatopgørelsen indregnes selskabets andel af virksomhedernes resultat efter eliminering af urealiserede koncerninterne fortjenester og tab og med fradrag af afskrivning på goodwill.

Nettoopskrivning af kapitalandele i tilknyttede og associerede virksomheder overføres i moderselskabets regnskab under egenkapitalen til reserve for nettoopskrivning efter den indre værdis metode i det omfang, den regnskabsmæssige værdi overstiger anskaffelsværdien.

Kapitalandele i dattervirksomheder og associerede virksomheder nedskrives til genindvindingsværdi, såfremt denne er lavere end den regnskabsmæssige værdi.

Andre værdipapirer og kapitalandele

Værdipapirer og kapitalandele, der er indregnet under anlægsaktiver, måles til kostpris.

Varebeholdninger

Varebeholdninger måles til kostpris på grundlag af vejede gennemsnitspriser. Er nettorealisationseværdien af varebeholdninger lavere end kostprisen, nedskrives til denne lavere værdi.

Kostpris af handelsvarer omfatter anskaffelsespris med tillæg af hjemtagelsesomkostninger. Kostpris for fremstillede færdigvarer samt varer under fremstilling omfatter kostpris for råvarer, hjælpematerialer og direkte løn med tillæg af direkte og indirekte produktionsomkostninger.

Nettorealisationseværdien for varebeholdninger opgøres som salgspris med fradrag af såvel færdiggørelsesomkostninger som omkostninger, der afholdes for at effektuere salget. Nettorealisationseværdien fastsættes under hensyntagen til omsættelighed, kurans og udvikling i forventet salgspris.

Tilgodehavender

Tilgodehavender måles til amortiseret kostpris, der sædvanligvis svarer til nominel værdi. Værdien reduceres med nedskrivning til imødegåelse af forventede tab.

Periodeafgrænsningsposter

Periodeafgrænsningsposter indregnet under aktiver omfatter afholdte omkostninger vedrørende efterfølgende regnskabsår. Periodeafgrænsningsposter måles til kostpris.

Selskabsskat og udskudt skat

Aktuelle skatteforpligtelser og tilgodehavende aktuel skat, indregnes i balancen som beregnet skat af årets skattepligtige indkomst reguleret for skat af tidligere års skattepligtige indkomster samt for betalte acontoskatter.

Udskudt skat er skatten af alle midlertidige forskelle mellem regnskabsmæssig og skattemæssig værdi af aktiver og forpligtelser opgjort på grundlag af den planlagte anvendelse af aktivet henholdsvis afvikling af forpligtelsen.

Udskudt skatteaktiv, herunder skatteværdien af fremførselsberettigede skattemæssige underskud, indregnes med den værdi, hvortil det forventes at blive anvendt, enten ved udligning i skat af fremtidig indtjening eller ved modregning i udskudte skatteforpligtelser.

Egenkapital

Forslag til udbytte for regnskabsåret indregnes som særlig post under egenkapitalen.

Nettoopskrivning af kapitalandele i tilknyttede og associerede virksomheder indregnes under egenkapitalen i reserve for nettoopskrivning efter indre værdis metode i det omfang, den regnskabsmæssige værdi overstiger anskaffelsesværdien.

Andre hensatte forpligtelser

Andre hensatte forpligtelser omfatter besluttede omstruktureringer, garantiforpligtelser, tabsgivende kontrakter mv. Disse indregnes og måles som den på balancetidspunktet bedste vurdering af de udgifter, der er nødvendige for på balancedagen at afvikle forpligtelserne. Ved erhvervelse af virksomheder hensættes til omkostninger vedrørende omstruktureringer i den overtagne virksomhed, som er besluttet på overtagelsestidspunktet.

Gældsforpligtelser

Finansielle forpligtelser indregnes ved lånoptagelse til det modtagne provenu efter fradrag af afholdte transaktionsomkostninger. I efterfølgende perioder måles de finansielle forpligtelser til amortiseret kostpris svarende til den kapitaliserede værdi ved anvendelse af den effektive rente, således at forskellen mellem provenuet og den nominelle værdi indregnes i resultatopgørelsen over låneperioden.

Andre gældsforpligtelser, som omfatter gæld til leverandører, tilknyttede og associerede virksomheder samt anden gæld, måles til amortiseret kostpris, hvilket sædvanligvis svarer til nominel værdi.

PENGESTRØMSOPGØRELSE

Pengestrømsopgørelsen viser koncernens pengestrømme fordelt på driftsaktivitet, investeringsaktivitet og finansieringsaktivitet for året, årets forskydning i likvider samt likvider ved årets begyndelse og afslutning.

Pengestrøm fra driftsaktivitet

Pengestrømme fra driftsaktivitet opgøres som årets resultat reguleret for ikke-kontante driftsposter, ændring i driftskapital samt betalt selskabsskat.

Pengestrøm fra investeringsaktivitet

Pengestrømme fra investeringsaktivitet omfatter betaling i forbindelse med køb og salg af immaterielle-, materielle- og finansielle anlægsaktiver.

Pengestrøm fra finansieringsaktivitet

Pengestrømme fra finansieringsaktivitet omfatter optagelse af lån, afdrag på rentebærende gæld med videre.

Likvider

Likvide beholdninger omfatter udelukkende koncernens likvide beholdninger.

Tkr.	Koncern		Moderselskab	
	2024	2023	2024	2023
I. Nettoomsætning				
Agro	17.264.465	21.050.740	0	0
Produktionsindtægter	152.735	179.493	1.800	1.800
I alt	17.417.200	21.230.233	1.800	1.800
Nettoomsætningen er fordelt således:				
Tyskland	8.995.152	11.786.828	0	0
Estland	2.297.476	2.752.429	0	0
Letland	1.532.312	1.902.985	0	0
Litauen	2.906.278	3.044.091	0	0
Polen	1.493.525	1.622.825	0	0
Ungarn	190.657	119.275	0	0
Danmark	1.800	1.800	1.800	1.800
I alt	17.417.200	21.230.233	1.800	1.800
2. Personaleomkostninger				
Lønninger og gager	353.104	337.463	3.239	3.741
Pensioner	631	1.211	318	288
Andre omkostninger til social sikring	82.844	73.016	4	5
I alt	436.579	411.690	3.561	4.034
Personaleomkostningerne er fordelt således:				
Produktionsomkostninger	129.233	105.459	0	0
Distributionsomkostninger	200.280	184.670	0	0
Administrationsomkostninger	107.066	121.561	3.561	4.034
I alt	436.579	411.690	3.561	4.034
Vederlag til direktion og bestyrelse er fordelt således:				
Bestyrelse	0	0	0	0
Direktion	3.509	3.998	3.509	3.998
I alt	3.509	3.998	3.509	3.998
Gennemsnitlig antal ansatte	1.173	1.175	1	1

Tkr.	Koncern		Morderselskab	
	2024	2023	2024	2023
3. Afskrivninger				
Erhvervede rettigheder	1.931	2.792	0	0
Goodwill	15.788	15.367	0	0
Grunde og bygninger	64.277	61.082	0	0
Produktionsanlæg og maskiner	50.475	50.067	0	0
Andre anlæg, driftsmateriel og inventar	13.444	11.442	0	0
I alt	145.915	140.750	0	0
Afskrivningerne er fordelt således:				
Produktionsomkostninger	91.939	85.024	0	0
Distributionsomkostninger	20.497	22.025	0	0
Administrationsomkostninger	33.479	33.701	0	0
I alt	145.915	140.750	0	0
4. Andre driftsindtægter				
Fortjeneste ved salg af anlægsaktiver	11.047	85.381	0	0
Andre driftsindtægter	48.008	32.482	0	0
I alt	59.055	117.863	0	0
5. Andre driftsomkostninger				
Tab ved salg af anlægsaktiver	1.783	4.191	0	0
I alt	1.783	4.191	0	0

Tkr.	Koncern		Moderselskab	
	2024	2023	2024	2023
6. Andre finansielle indtægter				
Renteindtægter	80.060	45.303	8	0
Renteindtægter tilknyttede virksomheder	3.595	21.191	552	350
Valutakursregulering og -gevinst	1.768	2.595	0	0
Andre finansielle indtægter	14.319	8.353	0	0
I alt	99.742	77.442	560	350
7. Andre finansielle omkostninger				
Renteomkostninger	50.528	44.614	16.551	203
Renteomkostninger tilknyttede virksomheder	90.397	139.339	2.903	14.865
Valutakursregulering og -tab	2.551	3.068	257	12
Andre finansielle omkostninger	27.804	7.991	0	0
I alt	171.280	195.012	19.711	15.080
8. Skat af årets resultat				
Aktuel skat	-4.116	4.066	-5.101	-4.093
Regulering af skat tidligere år	10.024	15.035	0	0
Regulering af udskudt skat	1.255	12.040	0	0
I alt	7.163	31.141	-5.101	-4.093
9. Resultatdisponering				
Reserve for nettoopskrivning efter indre værdis metode	0	0	238.491	-60.045
Overført resultat	20.415	-74.557	-218.076	-14.512
I alt	20.415	-74.557	20.415	-74.557

10. Immaterielle anlægsaktiver

Tkr.	Erhvervede rettigheder	Goodwill	Forudbe- talinger for immaterielle anlægs- aktiver
Koncern:			
Kostpris pr. 01.01.24	29.929	233.377	1.043
Regulering vedrørende tidligere år	167	3.020	-164
Tilgang ved virksomhedskøb	0	0	0
Valutakursregulering	198	131	1
Tilgang i året	1.202	0	2.432
Afgang i året	-537	0	0
Kostpris pr. 31.12.24	30.959	236.528	3.312
Af- og nedskrivninger pr. 01.01.24	25.841	141.222	0
Regulering vedr. tidligere år	0	157	0
Valutakursregulering	195	76	0
Årets afskrivninger	1.931	15.788	0
Tilbageførsel af af- og nedskrivninger	-537	0	0
Af- og nedskrivninger pr. 31.12.24	27.430	157.243	0
Regnskabsmæssig værdi pr. 31.12.24	3.529	79.285	3.312

11. Materielle anlægsaktiver

Tkr.	Grunde og bygninger	Produktionsanlæg og maskiner	Andre anlæg driftsmateriel og inventar	Materielle anlægsaktiver under udførelse
Koncern:				
Kostpris pr. 01.01.24	1.370.513	874.910	146.761	8.080
Regulering vedrørende tidligere år	13.263	5.134	-463	-17.395
Valutakursregulering	762	684	144	35
Tilgang i året	53.908	34.892	34.378	56.887
Afgang i året	-29.668	-185.701	-9.246	-3.872
Kostpris pr. 31.12.24	1.408.778	729.919	171.574	43.735
Af- og nedskrivninger pr. 01.01.24	401.858	631.561	94.725	0
Regulering vedrørende tidligere år	0	93	443	0
Valutakursregulering	323	577	105	0
Årets afskrivninger	64.277	50.475	13.444	0
Tilbageførsel af af- og nedskrivninger	-9.468	-176.282	-6.948	0
Af- og nedskrivninger pr. 31.12.24	456.990	506.424	101.769	0
Regnskabsmæssig værdi pr. 31.12.24	951.788	223.495	69.805	43.735

12. Finansielle anlægsaktiver

Tkr.	Kapital- andele i associerede virksom- heder	Tilgode- havende hos associerede virksom- heder	Andre værdi- papirer	Andre tilgode- havender
Koncern:				
Kostpris pr. 01.01.24	507	3.749	0	3.216
Valutakursregulering	0	4	10	1
Tilgang i året	0	0	10.874	2.954
Afgang i året	0	-374	0	-1.762
Kostpris pr. 31.12.24	507	3.379	10.884	4.409
Regnskabsmæssig værdi pr. 31.12.24	507	3.379	10.884	4.409

12. Finansielle anlægsaktiver - fortsat -

Tkr.	Kapital- andele i tilknyttede virksom- heder
Morderselskab:	
Kostpris pr. 01.01.24	2.192.035
Kostpris pr. 31.12.24	2.192.035
Op- og nedskrivninger pr. 01.01.24	400.196
Valutakursregulering	3.308
Tilbageførelse af nedskrivning	200.000
Andel af egenkapitalbevægelser	324
Andel af årets resultat	43.614
Afskrivning på goodwill	-5.123
Op- og nedskrivninger pr. 31.12.24	642.319
Regnskabsmæssig værdi pr. 31.12.24	2.834.354

Navn	Hjemsted	Ejerandel
Tilknyttede virksomheder:		
Ceravis AG	Rendsburg, Tyskland	100%
AS Baltic Agro	Tallin, Estland	100%
SIA Baltic Agro	Riga, Letland	100%
UAB Baltic Agro	Vilnius, Litauen	100%
Polish Agro Sp.z o.o.	Bydgoszcz, Polen	100%
Hungaria Agro Kft.	Baja, Ungarn	100%

Tkr.	Koncern		Moderselskab	
	31.12.24	31.12.23	31.12.24	31.12.23
13. Udskudt skatteaktiv				
Udskudt skatteaktiv pr. 01.01.24	35.191	39.743	2.561	2.561
Regulering vedrørende tidligere år	7.028	7.292	718	0
Valutakursregulering	55	196	0	0
Årets regulering	-1.255	-12.040	0	0
Udskudt skatteaktiv pr. 31.12.24	41.019	35.191	3.279	2.561

Udskudt skatteaktiv vedrører primært skattemæssige underskud i tilknyttede virksomheder i Tyskland, Litauen, Polen og Danmark. Værdiansættelsen sker på baggrund af budgetter og forecast for de kommende 4 år.

14. Aktiekapital

Bevægelser på aktiekapitalen i regnskabsåret og de 4 foregående regnskabsår:

Tkr.	2024
Saldo pr. 01.01.20	775.000
Saldo pr. 31.12.24	775.000

Aktiekapitalen består af aktier á nominel kr. 1 eller multipla heraf. Ingen aktier er tillagt særlige rettigheder.

Tkr.	Koncern		Moderselskab	
	31.12.24	31.12.23	31.12.24	31.12.23
15. Andre hensatte forpligtelser				
Andre hensatte forpligtelser pr. 01.01.24	11.992	12.702	0	0
Valutakursregulering	11	28	0	0
Anvendt i året	-2.156	-738	0	0
Andre hensatte forpligtelser pr. 31.12.24	9.847	11.992	0	0

Tkr.	Koncern		Morderselskab	
	31.12.24	31.12.23	31.12.24	31.12.23
16. Langfristede gældsforpligtelser				
Kreditinstitutter				
Gæld pr. 31. december	15.980	17.216	0	0
Afdrag i 2025	-7.550	-6.238	0	0
I alt	8.430	10.978	0	0
Restgæld der forfalder efter 5 år udgør	0	1.863	0	0
Anden gæld				
Gæld pr. 31. december	2.439	7.579	0	0
Afdrag i 2025	0	0	0	0
I alt	2.439	7.579	0	0
Restgæld der forfalder efter 5 år udgør	0	0	0	0

17. Sikkerhedsstillelser og eventualforpligtelser

Koncern:

Der er indgået kontraktlige forpligtelser om køb og salg af rå- og færdigvarer.

Der er indgået kontraktlige forpligtelser om køb og salg af handelsvarer og færdigvarer på fastprisaftaler. Til minimering af prisrisici anvendes finansielle instrumenter primært futures. Dagsværdi af disse finansielle instrumenter, der behandles henholdsvis som firm commitments eller efter ledelsens skøn som gensidigt bebyrdende aftaler efter årsregnskabslovens §37 stk. 3 nr. 6, udgør i alt pr. 31. december 2024 kr. -6,8 mio.

Der er indgået valutaterminsforretninger til sikring af fremtidige varetransaktioner. Dagsværdien af sikringsinstrumenterne udgør pr. 31. december 2024 tkr. 328.

Morderselskab:

Selskabet indgår i en dansk sambeskatning med Danish Agro a.m.b.a., CVR-nr. 59789317 som administrations-selskab og hæfter derfor fra og med regnskabsåret 2013 subsidiært for skattekrav og eventuelle forpligtelser til at indeholde kildeskat på renter, royalties og udbytter for de sambeskattede selskaber. Hæftelsen udgør dog højst et beløb svarende til den andel af kapitalen i selskabet, der ejes direkte eller indirekte af det ultimative morderselskab.

Tkr.	Koncern		Moderselskab	
	31.12.24	31.12.23	31.12.24	31.12.23
18. Leje- og leasingforpligtelser				
Ikke finansielle leje og leasingydelser:				
Næste år	41.729	31.195	54	54
2 - 5 år	88.743	66.082	0	0
Efter 5 år	27.438	30.453	0	0
I alt	157.910	127.730	54	54
19. Revisionshonorar				
Honorar til Deloitte				
Honorar for revision	1.891	1.489	79	66
Honorar for andre erklæringsopgaver med sikkerhed	0	0	0	0
Honorar for skattemæssig rådgivning	194	156	0	0
Honorar for andre ydelser	0	0	0	0
I alt	2.085	1.645	79	66
Honorar til øvrige revisorer				
Revision, øvrige revisorer	720	677	0	0
Andre erklæringsopgaver med sikkerhed, øvrige revisorer	0	0	0	0
Skattemæssig rådgivning, øvrige revisorer	0	0	0	0
Andre ydelser, øvrige revisorer	186	142	0	0
Honorar til øvrige revisorer i alt	906	819	0	0
Revisionshonorar i alt	2.991	2.464	79	66

20. Nærtstående parter

Bestemmende indflydelse:

DV International Holding A/S, Kornmarken 1, Galten	Hovedaktionær
--	---------------

Ejerforhold:

Følgende aktionærer er optaget i selskabets aktionærfortegnelse med en ejerandel på mere end 5% af aktiekapitalen:

DV International Holding A/S, Kornmarken 1, Galten, Danmark
 Agravis International Holding GmbH, Industrieweg 110, Münster, Tyskland

Koncernforhold:

DV Agravis International Holding A/S indgår i koncernregnskabet for moderselskabet DV International Holding A/S, CVR-nr. 33971443.

DV Agravis International Holding A/S indgår sammen med DV International Holding A/S i koncernregnskabet for Danish Agro a.m.b.a., CVR-nr. 59789317.

Transaktioner:

Kun transaktioner med nærtstående parter, der ikke udføres på markedsfølsom vilkår, fremgår af årsrapporten. Der er ikke foretaget sådanne transaktioner i regnskabet.

Tkr.	Koncern	
	2024	2023
21. Reguleringer		
Afskrivninger	145.915	140.750
Fortjeneste og tab ved salg af anlægsaktiver	-9.264	-81.190
Andre hensatte forpligtelser	-2.156	-738
Skat af årets resultat	7.163	31.141
Kursregulering af fremmed valuta	-2.355	-22.093
I alt	139.303	67.870