



Tlf: 63 12 71 00
odense@bdo.dk
www.bdo.dk

BDO Statsautoriseret revisionsaktieselskab
Fælledvej 1
DK-5000 Odense C
CVR-nr. 20 22 26 70

HVENEGAARD & MEKLENBORG HOLDING A/S

ÅRSRAPPORT

2013

Årsrapporten er fremlagt og godkendt
på selskabets ordinære generalforsamling,
den 30. april 2014

Peter Mortensen

INDHOLDSFORTEGNELSE

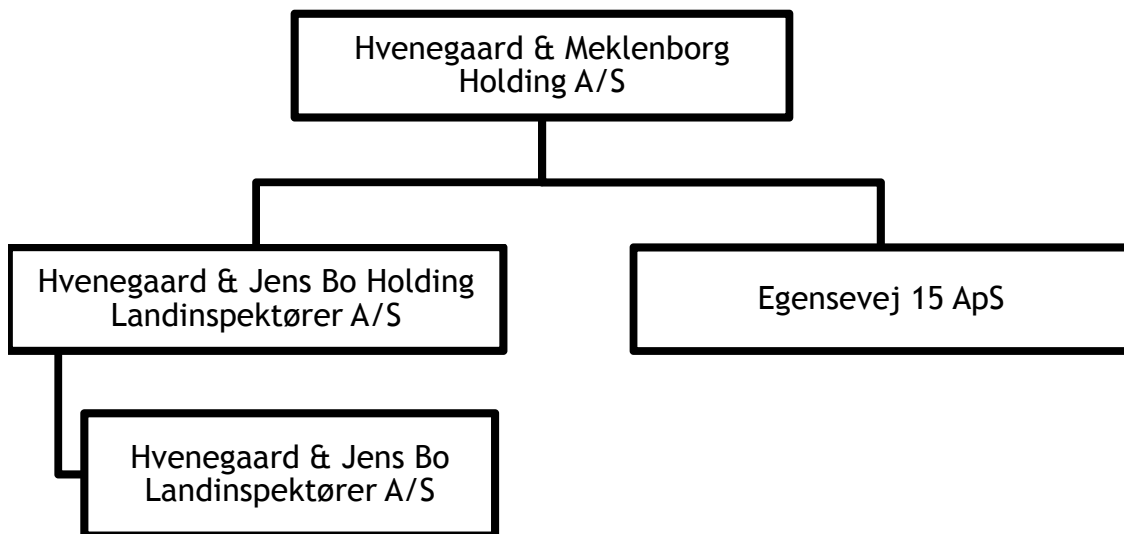
	Side
Selskabsoplysninger	
Selskabsoplysninger.....	3
Koncernoversigt.....	4
Påtegninger	
Ledespåtegning.....	5
Den uafhængige revisors erklæringer.....	6-7
Ledelsesberetning	
Hoved- og nøgletal.....	8
Ledelsesberetning.....	9
Koncern- og årsregnskab 1. januar - 31. december	
Anvendt regnskabspraksis.....	10-13
Resultatopgørelse.....	14
Balance.....	15-16
Pengestrømsopgørelse.....	17
Noter.....	18-23

SELSKABSOPLYSNINGER

Selskabet	Hvenegaard & Meklenborg Holding A/S Rugårdsvej 55 5000 Odense C
	CVR-nr.: 26 99 21 09 Hjemsted: Odense Regnskabsår: 1. januar - 31. december
Bestyrelse	Landinspektør Henning Andersen Landinspektør Peter Busk Landinspektør Lars Faartoft Landinspektør Henning Toftegaard Hansen Landinspektør Tina Jervelund Landinspektør Kristian Loftlund Landinspektør Søren Lunde Landinspektør Peter Mortensen Landinspektør Finn Nielsen Landinspektør Klaus Weitemeyer
Direktion	Landinspektør Søren Lunde
Revisor	BDO Statsautoriseret revisionsaktieselskab Fælledvej 1 5000 Odense C

KONCERNOVERSIGT

Navn og hjemsted	Selskabskapital	Selskabs-egenkapital i tkr.	Ejerandel
Dattervirksomheder			
Hvenegaard & Jens Bo Holding Landinspektører A/S, Odense.....	1.900.000 DKK	11.514	52,63
Egensevej 15 ApS, Odense.....	125.000 DKK	508	100



Følgende selskaber er medtaget i konsolideringen:

Dattervirksomheder

Hvenegaard & Jens Bo Holding Landinspektører A/S, Odense
 Egensevej 15 ApS, Odense
 Hvenegaard & Jens Bo Landinspektører A/S, Odense

Ledelsespåtegning

Bestyrelsen og direktionen har dags dato behandlet og godkendt årsrapporten for 1. januar - 31. december 2013 for Hvenegaard & Meklenborg Holding A/S.

Årsrapporten aflægges i overensstemmelse med årsregnskabsloven.

Det er vores opfattelse, at koncernregnskabet og årsregnskabet giver et retvisende billede af koncernens og selskabets aktiver, passiver og finansielle stilling pr. 31. december 2013 samt af resultatet af koncernens og selskabets aktiviteter og pengestrømme for regnskabsåret 1. januar - 31. december 2013.

Ledelsesberetningen indeholder efter vores opfattelse en retvisende redegørelse for de forhold, beretningen omhandler.

Årsrapporten indstilles til generalforsamlingens godkendelse.

Odense, den 25. marts 2014

Direktion

Landinspektør Søren Lunde

Bestyrelse

Landinspektør Henning Andersen

Landinspektør Peter Busk

Landinspektør Lars Faarftoft

Landinspektør Henning
Toftegaard Hansen

Landinspektør Tina Jervelund

Landinspektør Kristian Loftlund

Landinspektør Søren Lunde

Landinspektør Peter Mortensen

Landinspektør Finn Nielsen

Landinspektør Klaus Weitemeyer

DEN UAFHÆNGIGE REVISORS ERKLÆRINGER

Til kapitalejerne i Hvenegaard & Meklenborg Holding A/S

PÅTEGNING PÅ KONCERNREGNSKABET OG ÅRSREGNSKABET

Vi har revideret koncernregnskabet og årsregnskabet for Hvenegaard & Meklenborg Holding A/S for regnskabsåret 1. januar - 31. december 2013, der omfatter anvendt regnskabspraksis, resultatopgørelse, balance og noter for såvel koncernen som selskabet samt pengestrømsopgørelse for koncernen. Koncernregnskabet og årsregnskabet udarbejdes efter årsregnskabsloven.

Ledelsens ansvar for koncernregnskabet og årsregnskabet

Ledelsen har ansvaret for udarbejdelsen af et koncernregnskab og et årsregnskab, der giver et retvisende billede i overensstemmelse med årsregnskabsloven. Ledelsen har endvidere ansvaret for den interne kontrol, som ledelsen anser nødvendig for at udarbejde et koncernregnskab og et årsregnskab uden væsentlig fejlinformation, uanset om denne skyldes besvigelser eller fejl.

Revisors ansvar

Vores ansvar er at udtrykke en konklusion om koncernregnskabet og årsregnskabet på grundlag af vores revision. Vi har udført vores revision i overensstemmelse med internationale standarder om revision og yderligere krav ifølge dansk revisorlovgivning. Dette kræver, at vi overholder etiske krav samt planlægger og udfører revisionen for at opnå høj grad af sikkerhed for, om koncernregnskabet og årsregnskabet er uden væsentlig fejlinformation.

En revision omfatter udførelse af revisionshandlinger for at opnå revisionsbevis for beløb og oplysninger i koncernregnskabet og i årsregnskabet. De valgte revisionshandlinger afhænger af revisors vurdering, herunder vurderingen af risici for væsentlig fejlinformation i koncernregnskabet og årsregnskabet, uanset om denne skyldes besvigelser eller fejl. Ved risikovurderingen overvejer revisor intern kontrol, der er relevant for virksomhedens udarbejdelse af et koncernregnskab og et årsregnskab, der giver et retvisende billede. Formålet hermed er at udforme revisionshandlinger, der er passende efter omstændighederne, men ikke at udtrykke en konklusion om effektiviteten af virksomhedens interne kontrol. En revision omfatter endvidere vurdering af, om ledelsens valg af regnskabspraksis er passende, om ledelsens regnskabsmæssige skøn er rimelige samt den samlede præsentation af koncernregnskabet og årsregnskabet.

Det er vores opfattelse, at det opnåede revisionsbevis er tilstrækkeligt og egnet som grundlag for vores konklusion.

Revisionen har ikke givet anledning til forbehold.

Konklusion

Det er vores opfattelse, at koncernregnskabet og årsregnskabet giver et retvisende billede af koncernens og selskabets aktiver, passiver og finansielle stilling pr. 31. december 2013 samt af resultatet af koncernens og selskabets aktiviteter og pengestrømme for regnskabsåret 1. januar - 31. december 2013 i overensstemmelse med årsregnskabsloven.

DEN UAFHÆNGIGE REVISORS ERKLÆRINGER

UDTALELSE OM LEDELSESBERETNINGEN

Vi har i henhold til årsregnskabsloven gennemlæst ledelsesberetningen. Vi har ikke foretaget yderligere handlinger i tillæg til den udførte revision af koncernregnskabet og årsregnskabet. Det er på denne baggrund vores opfattelse, at oplysningerne i ledelsesberetningen er i overensstemmelse med koncernregnskabet og årsregnskabet.

Odense, den 25. marts 2014

BDO Statsautoriseret revisionsaktieselskab

Steen Haagensen
Statsautoriseret revisor

HOVED- OG NØGLETAL FOR KONCERNEN

	2013 tkr.	2012 tkr.	2011 tkr.	2010 tkr.	2009 tkr.
Resultatopgørelse					
Bruttoresultat.....	38.091	36.614	41.026	19.296	32.944
Driftsresultat.....	2.538	1.392	4.785	2.870	2.120
Årets resultat.....	1.312	681	3.088	1.820	966
Balance					
Balancesum.....	31.471	32.937	36.340	39.761	42.269
Egenkapital inkl. minoritetsinteresser....	13.014	11.669	10.010	7.723	6.403
Nøgletal					
Afkastningsgrad..... (driftsresultat i % af gns. balancesum)	7,9	4,0	12,6	7,0	5,6
Egenkapitalandel (soliditetsgrad)..... (egenkapital i % af aktiver, ultimo)	41,4	35,4	27,5	19,4	15,1
Forrentning af egenkapitalen..... (resultat før skat i % af gns. egenkapital inkl. minoritetsinteresser)	18,9	8,5	46,6	34,6	23,3
Gennemsnitligt antal medarbejdere.....	62	65	66	68	62

LEDELSESBERETNING

Væsentligste aktiviteter

De koncernforbundne selskabers væsentligste aktiviteter omfatter matrikulære arbejder, rådgivning om fast ejendoms anvendelse og udvikling, planlægning, teknisk opmåling og afsætning, ledningsregistrering, Web-GIS og geodata.

Moderselskabets aktiviteter består herudover i at fungere som holdingselskab.

Udvikling i aktiviteter og økonomiske forhold

Årets resultat anses for tilfredsstillende.

Betydningsfulde hændelser, indtruffet efter regnskabsårets afslutning

Der er ikke efter regnskabsårets afslutning indtruffet begivenheder af væsentlig betydning for selskabets finansielle stilling.

Miljøforhold

Koncernen anvender kun el, vand og varme på koncernens forretningsadresser til belysning, opvarmning og it-drift samt brændstof i koncernens målebiler.

Videnressourcer

Medarbejderne er koncernens vigtigste ressource. Løbende uddannelse af medarbejderne og intern videnoverføring i virksomheden har derfor høj prioritet, så det sikres, at medarbejderne har den fornødne viden til at levere professionelle løsninger til koncernens kunder.

Forventninger til fremtiden

For indeværende regnskabsår forventes stigende aktivitet samt et tilfredsstillende resultat.

ANVENDT REGNSKABSPRAKSIS

Årsrapporten for Hvenegaard & Meklenborg Holding A/S for 2013 er aflagt i overensstemmelse med den danske årsregnskabslovs bestemmelser for virksomheder i regnskabsklasse C, mellemstor virksomhed.

Årsrapporten er udarbejdet efter samme regnskabspraksis som sidste år.

Generelt om indregning og måling

I resultatopgørelsen indregnes indtægter i takt med, at de indtjenes, herunder indregnes værdireguleringer af finansielle aktiver og forpligtelser. I resultatopgørelsen indregnes ligeledes alle omkostninger, herunder afskrivninger og nedskrivninger.

Aktiver indregnes i balancen, når det er sandsynligt, at fremtidige økonomiske fordele vil tilflyde selskabet, og aktivets værdi kan måles pålideligt.

Forpligtelser indregnes i balancen, når det er sandsynligt, at fremtidige økonomiske fordele vil fragå selskabet, og forpligtelsens værdi kan måles pålideligt.

Ved første indregning måles aktiver og forpligtelser til kostpris. Efterfølgende måles aktiver og forpligtelser som beskrevet for hver enkelt regnskabspost nedenfor.

Visse finansielle aktiver og forpligtelser måles til amortiseret kostpris, hvorved der indregnes en konstant effektiv rente over løbetiden. Amortiseret kostpris opgøres som oprindelig kostpris med fradrag af eventuelle afdrag samt tillæg/fradrag af den akkumulerede amortisering af forskellen mellem kostpris og nominelt beløb.

Ved indregning og måling tages hensyn til forudsigelige tab og risici, der fremkommer inden årsrapporten aflægges, og som be- eller afkræfter forhold, der eksisterede på balancedagen.

Den regnskabsmæssige værdi af immaterielle og materielle anlægsaktiver gennemgås årligt for at afgøre, om der er indikation af værdiforringelse ud over det, som udtrykkes ved normal afskrivning. Hvis dette er tilfældet, foretages nedskrivning til den lavere genindvindingsværdi.

Koncernregnskab

Koncernregnskabet omfatter modervirksomheden Hvenegaard & Meklenborg Holding A/S samt dattervirksomheder, hvori Hvenegaard & Meklenborg Holding A/S direkte eller indirekte besidder mere end 50% af stemmerettighederne eller på anden måde har bestemmende indflydelse. Virksomheder, hvori koncernen besidder mellem 20% og 50% af stemmerettighederne og udøver betydelig, men ikke bestemmende indflydelse, betragtes som associerede virksomheder, jf. koncernoversigten.

Koncernregnskabet er udarbejdet som et sammendrag af modervirksomhedens og dattervirksomhedernes årsregnskaber ved sammenlægning af ensartede regnskabsposter. Ved konsolideringen foretages fuld eliminering af koncerninterne indtægter og omkostninger, aktiebesiddelser, interne mellemværender og udbytter samt realiserede og urealiserede fortjenester og tab ved transaktioner mellem de konsoliderede virksomheder.

Kapitalandele i dattervirksomheder udlignes med den forholdsmæssige andel af dattervirksomhedernes dagsværdi af nettoaktiver og forpligtelser på anskaffelsestidspunktet.

Minoritetsinteresser

I koncernregnskabet indregnes dattervirksomhedernes regnskabsposter 100%. Minoritetsinteressernes forholdsmæssige andel af dattervirksomhedernes resultat og egenkapital reguleres årligt og opføres som særskilte poster under resultatopgørelse og balance.

ANVENDT REGNSKABSPRAKSIS

RESULTATOPGØRELSEN

Nettoomsætning

Nettoomsætningen ved salg af ydelser indregnes i resultatopgørelsen, såfremt levering og risikoovergang til køber har fundet sted inden årets udgang, og såfremt indtægten kan opgøres pålideligt og forventes modtaget. Nettoomsætning indregnes eksklusiv moms og med fradrag af udgifter til attester, stempel, gebyrer og afgifter i forbindelse med salget..

Resultat af kapitalandele i dattervirksomheder

I selskabets resultatopgørelse indregnes den forholdsmæssige andel af dattervirksomheders resultat efter fuld eliminering af intern avance/tab og fradrag af afskrivning på goodwill.

Finansielle indtægter og omkostninger

Finansielle indtægter og omkostninger indeholder renteindtægter og -omkostninger, realiserede og urealiserede kursgevinster og -tab vedrørende gæld og transaktioner i fremmed valuta mv. Finansielle indtægter og -omkostninger indregnes i resultatopgørelsen med de beløb, der vedrører regnskabsåret.

Skat

Årets skat, som består af årets aktuelle skat og forskydning i udskudt skat, indregnes i resultatopgørelsen med den del, der kan henføres til årets resultat, og direkte på egenkapitalen med den del, der kan henføres til posteringer direkte på egenkapitalen.

Selskabet er sambeskattet med koncernforbundne danske selskaber. Den aktuelle danske selskabsskat fordeles mellem de sambeskattede danske selskaber i forhold til disses skattepligtige indkomst, og med fuld fordeling med refusion vedrørende skattemæssige underskud. De sambeskattede selskaber indgår i acontoskatteordningen.

BALANCEN

Immaterielle anlægsaktiver

Erhvervet goodwill måles til kostpris med fradrag af akkumulerede afskrivninger. Goodwill afskrives lineært over den vurderede økonomiske brugstid, der er vurderet til 20 år.

Materielle anlægsaktiver

Grunde og bygninger, produktionsanlæg og maskiner samt andre anlæg, driftsmateriel og inventar måles til kostpris med fradrag af akkumulerede af- og nedskrivninger. Der afskrives ikke på grunde.

Afskrivningsgrundlaget er kostpris med fradrag af den skønnede restværdi efter afsluttet brugstid.

Kostprisen omfatter anskaffelsesprisen samt omkostninger direkte tilknyttet anskaffelsen indtil det tidspunkt, hvor aktivet er klar til at blive taget i brug.

Der foretages lineære afskrivninger baseret på følgende vurdering af aktivernes forventede brugstider og restværdi herefter:

	Brugstid	Restværdi
Bygninger.....	100 år	85%
Andre anlæg, driftsmateriel og inventar.....	3-7 år	0%
Indretning af lejede lokaler.....	5 år	0%

Fortjeneste eller tab ved afhændelse af materielle anlægsaktiver opgøres som forskellen mellem salgspris med fradrag af salgsomkostninger og den regnskabsmæssige værdi på salgstidspunktet. Fortjeneste eller tab indregnes i resultatopgørelsen under andre driftsindtægter eller andre driftsomkostninger.

ANVENDT REGNSKABSPRAKSIS

Finansielle anlægsaktiver

Kapitalandele i dattervirksomheder måles i moderselskabets balance efter den indre værdis metode.

Kapitalandele i dattervirksomheder måles i balancen til den forholdsmæssige andel af virksomhedernes regnskabsmæssige indre værdi opgjort efter moderselskabets regnskabspraksis med fradrag eller tillæg af urealiserede koncerninterne avancer og tab og med tillæg eller fradrag af resterende værdi af positiv eller negativ goodwill opgjort efter overtagelsesmetoden.

Andre finansielle anlægsaktiver, der er deposita vedrørende huslejer er optaget til kostpris.

Varebeholdninger

Varebeholdninger måles til kostpris. I tilfælde, hvor nettorealisationsværdien er lavere end kostprisen, nedskrives til denne lavere værdi.

Tilgodehavender

Tilgodehavender måles til amortiseret kostpris, hvilket sædvanligvis svarer til nominel værdi. Værdien reduceres med nedskrivning til imødegåelse af forventede tab.

Igangværende arbejder for fremmed regning

Igangværende arbejder for fremmed regning måles til salgsværdien af det udførte arbejde. Salgsværdien måles på baggrund af færdiggørelsesgraden på balancedagen og de samlede forventede indtægter på det enkelte igangværende arbejde.

Periodeafgrænsningsposter, aktiver

Periodeafgrænsningsposter indregnet under aktiver omfatter afholdte omkostninger vedrørende efterfølgende regnskabsår.

Udbytte

Udbytte, som forventes udbetalt for året, indregnes som en gældsforpligtelse.

Skyldig skat og udskudt skat

Aktuelle skatteforpligtelser og tilgodehavende aktuel skat indregnes i balancen som beregnet skat af årets skattepligtige indkomst reguleret for skat af tidligere års skattepligtige indkomster samt for betalte acontoskatte.

Udskudt skat måles af midlertidige forskelle mellem regnskabsmæssig og skattemæssig værdi af aktiver og forpligtelser.

Udskudte skatteaktiver, herunder skatteværdien af fremførselsberettiget skattemæssigt underskud, måles til den værdi, hvortil aktivet forventes at kunne realiseres, enten ved udligning i skat af fremtidig indtjening, eller ved modregning i udskudte skatteforpligtelser inden for samme juridiske skatteenhed.

Udskudt skat måles på grundlag af de skatteregler og skattesatser, der med balancedagens lovgivning vil være gældende, når den udskudte skat forventes udløst som aktuel skat. Ændring i udskudt skat som følge af ændringer i skattesatser indregnes i resultatopgørelsen bortset fra poster, der føres direkte på egenkapitalen.

ANVENDT REGNSKABSPRAKSIS

Gældsforpligtelser

Finansielle forpligtelser indregnes ved låneoptagelse til det modtagne provenu efter fradrag af afholdte låneomkostninger. I efterfølgende perioder måles de finansielle forpligtelser til amortiseret kostpris svarende til den kapitaliserede værdi ved anvendelse af den effektive rente, således at forskellen mellem provenuet og den nominelle værdi indregnes i resultatopgørelsen over låneperioden.

Prioritetsgæld er således målt til amortiseret kostpris, der for kontantlån svarer til lånets restgæld, og for obligationslån svarer til en restgæld beregnet på grundlag af lånets underliggende kontantværdi på låneoptagelsestidspunktet.

Andre gældsforpligtelser, som omfatter gæld til leverandører, tilknyttede og associerede virksomheder samt anden gæld, måles til amortiseret kostpris, hvilket sædvanligvis svarer til nominel værdi.

Omregning af fremmed valuta

Transaktioner i fremmed valuta omregnes til transaktionsdagens kurs. Valutakursdifferencer, der opstår mellem transaktionsdagens kurs og kursen på betalingsdagen indregnes i resultatopgørelsen som en finansiell post.

Tilgodehavender, gæld og andre monetære poster i fremmed valuta, som ikke er afregnet på balancedagen, omregnes til balancedagens valutakurs. Forskellen mellem balancedagens kurs og kursen på tidspunktet for tilgodehavendets eller gældens opståen indregnes i resultatopgørelsen under finansielle indtægter og omkostninger.

PENGESTRØMSOPGØRELSE

Pengestrømsopgørelsen viser selskabets pengestrømme for året fordelt på driftsaktivitet, investeringsaktivitet og finansieringsaktivitet for året, årets forskydning i likvider samt likvider ved årets begyndelse og slutning.

Pengestrømme fra driftsaktivitet:

Pengestrømme fra driftsaktivitet opgøres som årets resultat reguleret for ikke-kontante driftsposter, ændring i driftskapital og betalt selskabsskat.

Pengestrømme fra investeringsaktivitet:

Pengestrømme fra investeringsaktivitet omfatter betaling i forbindelse med køb og salg af immaterielle, materielle og finansielle anlægsaktiver.

Pengestrømme fra finansieringsaktivitet:

Pengestrømme fra finansieringsaktivitet omfatter ændringer i størrelse eller sammensætning af selskabskapital og omkostninger forbundet hermed samt optagelse af lån samt afdrag på rentebærende gæld og betaling af udbytte til selskabsdeltagere.

Likvider:

Likvider omfatter kassekredit og likvide beholdninger.

NØGLETAL

Nøgletal er udarbejdet i overensstemmelse med Den Danske Finansanalytikerforenings vejledning om "Anbefaling & Nøgletal". Der henvises til oversigt over hoved- og nøgletal vedrørende formelen for beregning af de enkelte nøgletal.

RESULTATOPGØRELSE 1. JANUAR - 31. DECEMBER

	Note	Koncernen		Moderselskabet	
		2013 kr.	2012 tkr.	2013 kr.	2012 tkr.
BRUTTORESULTAT		38.090.875	36.614	-60.864	-28
Personaleomkostninger.....	1	-32.309.732	-33.674	0	0
Af- og nedskrivninger.....		-3.096.191	-1.548	0	0
Andre driftsomkostninger.....		-147.234	0	0	0
DRIFTSRESULTAT		2.537.718	1.392	-60.864	-28
Indtægter af kapitalandele.....		0	0	-36.199	416
Øvrige finansielle indtægter.....	2	58.104	39	266.404	294
Øvrige finansielle omkostninger.....	3	-259.569	-507	-10.886	-19
RESULTAT FØR SKAT		2.336.253	924	158.455	663
Skat af årets resultat.....	4	-1.024.263	-243	-49.319	-63
ORDINÆRT RESULTAT EFTER SKAT ...		1.311.990	681	109.136	600
ÅRETS RESULTAT		1.311.990	681	109.136	600
Minoritetsinteressernes andel af resultat i datter.....		-1.202.854	-81		
KONCERNENS ANDEL AF ÅRETS RESULTAT		109.136	600		
FORSLAG TIL RESULTATDISPONERING					
Foreslået udbytte for regnskabsåret..				500.000	0
Overført resultat.....				-390.864	600
I ALT				109.136	600

BALANCE 31. DECEMBER

AKTIVER	Note	Koncernen		Moderselskabet	
		2013 kr.	2012 tkr.	2013 kr.	2012 tkr.
Goodwill.....		3.073.750	3.416	0	0
Immaterielle anlægsaktiver.....	5	3.073.750	3.416	0	0
Grunde og bygninger.....		4.300.000	6.094	0	0
Indretning af lejede lokaler.....		117.554	51	0	0
Driftsmidler.....		2.632.611	2.014	0	0
Materielle anlægsaktiver.....	6	7.050.165	8.159	0	0
Kapitalandele i tilknyttede virksomheder.....		0	0	2.386.592	639
Gældsbrief tilknyttet virksomhed.....		0	0	3.880.673	4.822
Lejedespositum.....		291.277	288	0	0
Finansielle anlægsaktiver.....	7	291.277	288	6.267.265	5.461
ANLÆGSAKTIVER.....		10.415.192	11.863	6.267.265	5.461
Varelager.....		157.987	161	0	0
Varebeholdninger.....		157.987	161	0	0
Tilgodehavender fra salg.....		9.978.316	10.022	0	0
Igangværende arbejder for fremmed regning.....		10.166.891	10.164	0	0
Tilgodehavender hos tilknyttede virksomheder.....		0	0	1.993.593	2.703
Periodeafgrænsningsposter.....		732.366	690	0	0
Andre tilgodehavender.....		3.460	20	68.234	86
Tilgodehavender.....		20.881.033	20.896	2.061.827	2.789
Likvider.....		16.773	17	0	0
OMSÆTNINGSAKTIVER.....		21.055.793	21.074	2.061.827	2.789
AKTIVER.....		31.470.985	32.937	8.329.092	8.250

BALANCE 31. DECEMBER

PASSIVER	Note	Koncernen		Moderselskabet	
		2013 kr.	2012 tkr.	2013 kr.	2012 tkr.
Aktiekapital.....		500.000	500	500.000	500
Overført overskud.....		7.060.009	7.417	7.060.009	7.417
EGENKAPITAL.....	8	7.560.009	7.917	7.560.009	7.917
MINORITETSINTERESSER.....	9	5.454.076	3.752	0	0
Hensættelse til udskudt skat.....		739.489	656	0	0
HENSATTE FORPLIGTELSER.....		739.489	656	0	0
Prioritetsgæld.....		2.868.999	2.319	0	0
Gældsbreve.....		1.334.465	1.762	156.139	206
Gæld til pengeinstitutter.....		0	1.422	0	0
Langfristede gældsforpligtelser.....	10	4.203.464	5.503	156.139	206
Kortfristet del af langfristet gæld.....	10	1.351.079	1.287	50.000	50
Gæld til pengeinstitutter.....		1.160.196	2.897	0	0
Leverandører af varer og tjenesteydelser.....		984.410	1.508	0	0
Selskabsskat.....		75.089	96	49.319	63
Anden gæld.....		9.443.173	9.321	13.625	14
Foreslået udbytte for regnskabsåret...		500.000	0	500.000	0
Kortfristede gældsforpligtelser.....	13.513.947	15.109	612.944	127	
GÆLDSFORPLIGTELSER.....	17.717.411	20.612	769.083	333	
PASSIVER.....	31.470.985	32.937	8.329.092	8.250	
Eventualposter mv.	11				
Pantsætninger og sikkerhedsstillelser	12				
Nærtstående parter	13				
Ejerforhold	14				

PENGESTRØMSOPGØRELSE

	Koncernen	
	2013 kr.	2012 tkr.
Årets resultat.....	1.311.990	681
Årets afskrivninger tilbageført.....	3.243.425	1.505
Skat af årets resultat tilbageført.....	1.024.263	243
Betalt selskabsskat.....	-962.511	-538
Ændring i varebeholdninger.....	3.485	-9
Ændring i tilgodehavender.....	14.684	3.321
Ændring i kortfristet gæld (ekskl. bank, skat og udbytte).....	-401.433	-828
PENGESTRØMME FRA DRIFTSAKTIVITETER.....	4.233.903	4.375
Køb af materielle anlægsaktiver.....	-1.805.488	-1.446
Salg af materielle anlægsaktiver.....	14.000	43
Andre depositum.....	-3.626	-20
PENGESTRØMME FRA INVESTERINGSAKTIVITET.....	-1.795.114	-1.423
Afdrag på lån.....	-1.235.571	-2.560
Betalt udbytte i regnskabsåret.....	0	-800
Kapitalforhøjelse.....	533.000	978
PENGESTRØMME FRA FINANSIERINGSAKTIVITET.....	-702.571	-2.382
ÆNDRING I LIKVIDER.....	1.736.218	570
Likvider 1. januar.....	-2.879.641	-3.450
LIKVIDER 31. DECEMBER.....	-1.143.423	-2.880
Likvider 31. december specificeres således:		
Likvider beholdinger.....	16.773	17
Gæld til pengeinstitutter.....	-1.160.196	-2.897
LIKVIDER, NETTOGÆLD.....	-1.143.423	-2.880

NOTER

	Koncernen		Moderselskabet		Note
	2013 kr.	2012 tkr.	2013 kr.	2012 tkr.	
Personaleomkostninger					1
Gennemsnitligt antal medarbejdere...	62	65	0	0	
Løn og gager.....	27.994.520	29.336	0	0	
Pensioner.....	3.098.169	3.179	0	0	
Andre omkostninger til social sikring..	1.217.043	1.159	0	0	
	32.309.732	33.674	0	0	
Øvrige finansielle indtægter					2
Tilknyttede virksomheder.....	0	0	266.404	294	
Finansielle indtægter i øvrigt.....	58.104	39	0	0	
	58.104	39	266.404	294	
Øvrige finansielle omkostninger					3
Tilknyttede virksomheder.....	0	0	346	2	
Finansielle omkostninger i øvrigt.....	259.569	507	10.540	17	
	259.569	507	10.886	19	
Skat af årets resultat					4
Beregnet skat af årets skattepligtige indkomst.....	941.225	460	49.319	63	
Regulering skat vedrørende tidligere år.....	6	0	0	0	
Regulering af udskudt skat.....	80.838	-217	0	0	
Reg. af udsk. skat som følge af ændret skattesats.....	2.194	0	0	0	
	1.024.263	243	49.319	63	
Immaterielle anlægsaktiver					5
			Koncernen		
			Goodwill		
Kostpris 1. januar 2013.....			6.850.000		
Kostpris 31. december 2013.....			6.850.000		
Afskrivninger 1. januar 2013.....			3.433.750		
Årets afskrivninger			342.500		
Afskrivninger 31. december 2013.....			3.776.250		
Regnskabsmæssig værdi 31. december 2013.....			3.073.750		

NOTER

Note

Materielle anlægsaktiver

6

	<u>Koncernen</u>		
	Grunde og bygninger	Indretning af lejede lokaler	Driftsmidler
Kostpris 1. januar 2013.....	6.179.561	176.005	8.904.735
Tilgang.....	0	95.052	1.710.436
Afgang.....	0	0	-365.654
Kostpris 31. december 2013.....	6.179.561	271.057	10.249.517
Afskrivninger 1. januar 2013.....	85.542	124.675	6.890.481
Afskrivninger solgte aktiver.....	0	0	-204.420
Nedskrivning.....	1.757.358	0	0
Årets afskrivninger	36.661	28.828	930.845
Afskrivninger 31. december 2013.....	1.879.561	153.503	7.616.906
Regnskabsmæssig værdi 31. december 2013.	4.300.000	117.554	2.632.611

Finansielle anlægsaktiver

7

	<u>Moderselskabet</u>
	Kapitalandele i tilknyttede virksomheder
Kostpris 1. januar 2013.....	3.251.357
Kostpris 31. december 2013.....	3.251.357
Reguleringer 1. januar 2013.....	-2.612.256
Årets opskrivninger	-324.556
Egenkapitalbevægelser.....	1.783.690
Afskrivninger på goodwill, tbf.....	288.357
Reguleringer 31. december 2013.....	-864.765
Saldo 31. december 2013.....	2.386.592
Regnskabsmæssig værdi 31. december 2013.....	2.386.592

NOTER

Note

Egenkapital

8

	<u>Koncernen</u>		
	Aktiekapital	Overført overskud	I alt
Egenkapital 1. januar 2013.....	500.000	7.417.183	7.917.183
Andre reguleringer.....	0	33.690	33.690
Forslag til årets resultatdisponering.....	0	-390.864	-390.864
Egenkapital 31. december 2013.....	500.000	7.060.009	7.560.009

	<u>Moderselskabet</u>		
	Aktiekapital	Overført overskud	I alt
Egenkapital 1. januar 2013.....	500.000	7.417.183	7.917.183
Andre reguleringer.....	0	33.690	33.690
Forslag til årets resultatdisponering.....	0	-390.864	-390.864
Egenkapital 31. december 2013.....	500.000	7.060.009	7.560.009

Ingen aktier er tillagt særlige rettigheder.

	2013 kr.
Selskabskapital primo.....	750.000
Kapitalnedsættelse 2008/09.....	-250.000
Selskabskapital ultimo.....	500.000

	2013 kr.	2012 tkr.
Aktiekapital		
Aktiekapitalen er fordelt således:		
A-aktier, 10 stk. a nom. 50.000 kr.....	500.000	500
	500.000	500

	<u>Koncernen</u>		<u>Moderselskabet</u>	
	2013 kr.	2012 tkr.	2013 kr.	2012 tkr.
Minoritetsinteresser				
Minoritetsinteresser primo.....	3.751.911	2.731	0	0
Andel af årets resultat.....	1.202.854	81	0	0
Andel kapitalforhøjelse/andre reguleringer	499.311	940	0	0
Minoritetsinteresser ultimo.....	5.454.076	3.752	0	0

9

NOTER

Note

Langfristede gældsforpligtelser

10

	Koncernen			
	1/1 2013 gæld i alt	31/12 2013 gæld i alt	Afdrag næste år	Restgæld efter 5 år
Prioritetsgæld.....	2.319.000	2.952.895	83.896	2.470.485
Gældsbreve.....	2.189.415	1.761.927	427.462	0
Gæld til pengeinstitutter.....	2.281.699	839.721	839.721	0
	6.790.114	5.554.543	1.351.079	2.470.485

	Moderselskabet			
	1/1 2013 gæld i alt	31/12 2013 gæld i alt	Afdrag næste år	Restgæld efter 5 år
Gældsbreve.....	256.139	206.139	50.000	0
	256.139	206.139	50.000	0

Eventualposter mv.

11

Moderselskabet har overfor tilknyttet virksomheds gæld til pengeinstitut afgivet tilbagetrædelseerklæring for et tilgodehavende på ca. 5,8 mio. kr.

Moderselskabet har afgivet selvskyldnerkaution overfor datterselskabet Egensevej 15 ApS' engagement med pengeinstitut, der pr. 31. december 2013 udgør ca. 658 tkr. Kautionen er begrænset til 500 tkr.

Hæftelse i sambeskatningen

Moderselskabet er sambeskattet med de øvrige selskaber i koncernen og hæfter solidarisk for de skatter, som vedrører sambeskatningen.

	Koncernen		Moderselskabet	
	Regnskabs- mæssig værdi af aktiver tkr.	Pantets nom. værdi eller restgæld tkr.	Regnskabs- mæssig værdi af aktiver tkr.	Pantets nom. værdi eller restgæld tkr.
Pantsætninger og sikkerhedsstillelser				
Følgende aktiver er stillet til sikkerhed for gæld:				
Skadesløs- og ejerpantebreve med pant i driftsmidler, goodwill samt lejerettigheder.....	5.075	10.600	0	0
Skadesløsbrev med pant i goodwill, varelager, tilgodehavender fra salg og igangværende arbejder for fremmed arbejder (virksomhedspant).	23.377	4.000	0	0
Ejerpantebrev i ejendom.....	4.300	1.100	0	0

12

Herudover er der til sikkerhed for gæld til realkreditinstitut 2.953 tkr., afgivet pant i grunde og bygninger, hvis regnskabsmæssige værdi pr. 31. december 2013 udgør 4.300 tkr

NOTER

Note

Nærtstående parter

13

Hvenegaard & Meklenborg Holding A/S' nærtstående parter omfatter følgende:

Øvrige nærtstående parter, som virksomheden har haft transaktioner med

Dattervirksomheder Hvenegaard & Jens Bo Landinspektører Holding A/S og Egensevej 15 ApS, jf. note 7 samt datter-dattervirksomheder Hvenegaard & Jens Bo Landinspektører A/S.

Transaktioner med nærtstående parter

Bortset fra koncerninterne transaktioner, der er elimineret i koncernregnskabet, har der ikke i årets løb været gennemført transaktioner med nærtstående parter. Samhandlen er foregået på markedsmæssige vilkår.

Ejerforhold

14

Følgende aktionærer er noteret i selskabets særlige aktionærfortegnelse over betydelige kapitalposter som ejende minimum 5% af stemmerne eller aktiekapitalen:

Landinspektør Henning Andersen
Himmelstrupvej 34
5462 Morud

Landinspektør Peter Busk
Blomsterengen 2
5600 Faaborg

Landinspektør Lars Faartoft
Mølløvænget 3
5900 Rudkøbing

Landinspektør Henning Toftegaard Hansen
Anslet Bygade 16
6100 Haderslev

Landinspektør Tina Jervelund
Bybækvej 3
7120 Vejle Øst

Landinspektør Kristian Loftlund
Skarø Brovej 7
5700 Svendborg

Landinspektør Søren Lunde
Jens Munks Vej 4
5700 Svendborg

Landinspektør Peter Mortensen
Solbakken 20
6300 Gråsten

Landinspektør Finn Nielsen
Vægtens Kvartaer 225
5220 Odense SØ

Landinspektør Klaus Weitemeyer
Strandvejen 57
5700 Svendborg

NOTER