



Til Erhvervsstyrelsen

# EnergiMidt Udvikling A/S

CVR-nr. 28 69 52 09

## Årsrapport 2012

Godkendt på selskabets generalforsamling, den 17. april 2013



---

Stig P. Christensen, dirigent

## Indholdsfortegnelse

	<u>Side</u>
Selskabsoplysninger	1
Ledelsespåtegning	2
Den uafhængige revisors erklæringer	3
Ledelsesberetning	4
Anvendt regnskabspraksis	8
Resultatopgørelse for 2012	13
Balance pr. 31. december 2012	14
Egenkapitalopgørelse	16
Pengestrømsopgørelse for 2012	17
Noter	18

## Selskabsoplysninger

### Selskab

EnergiMidt Udvikling A/S

Tietgensvej 2-4

8600 Silkeborg

CVR-nr. 28 69 52 09

Hjemstedskommune: Silkeborg

Telefon: 70 15 15 60

Telefax: 87 22 87 11

Internet: [www.energimidt.dk](http://www.energimidt.dk)

### Bestyrelse

Stig Peter Christensen, formand

Holger Blok, næstformand

Mads Miltersen

### Direktion

Holger Blok

### Revision

Deloitte Statsautoriseret Revisionspartnerselskab

Papirfabrikken 26

8600 Silkeborg

## Ledelsespåtegning

Bestyrelsen og direktionen har dags dato behandlet og godkendt årsrapporten for regnskabsåret 1. januar - 31. december 2012 for EnergiMidt Udvikling A/S.

Årsrapporten er aflagt i overensstemmelse med årsregnskabsloven.

Det er vores opfattelse, at årsrapporten giver et retvisende billede af selskabets aktiver, passiver og finansielle stilling pr. 31. december 2012 samt af resultatet af selskabets aktiviteter og pengestrømme for regnskabsåret 1. januar - 31. december 2012.

Ledelsesberetningen indeholder efter vores opfattelse en retvisende redegørelse for de forhold, beretningen omhandler.

Årsrapporten indstilles til generalforsamlingens godkendelse.

Silkeborg, den 17. april 2013

### Direktion



Holger Blok  
direktør

### Bestyrelse



Stig Peter Christensen  
formand



Holger Blok



Mads Miltersen

## Den uafhængige revisors erklæringer

### Til kapitalejerne i EnergiMidt Udvikling A/S

#### Påtegning på årsregnskabet

Vi har revideret årsregnskabet for EnergiMidt Udvikling A/S for regnskabsåret 1. januar - 31. december 2012, der omfatter anvendt regnskabspraksis, resultatopgørelse, balance, egenkapitalopgørelse, pengestrømsopgørelse og noter. Årsregnskabet udarbejdes efter årsregnskabsloven.

#### Ledelsens ansvar for årsregnskabet

Ledelsen har ansvaret for udarbejdelsen af et årsregnskab, der giver et retvisende billede i overensstemmelse med årsregnskabsloven. Ledelsen har endvidere ansvaret for den interne kontrol, som ledelsen anser for nødvendig for at udarbejde et årsregnskab uden væsentlig fejlinformation, uanset om denne skyldes besvigelser eller fejl.

#### Revisors ansvar

Vores ansvar er at udtrykke en konklusion om årsregnskabet på grundlag af vores revision. Vi har udført revisionen i overensstemmelse med internationale standarder om revision og yderligere krav ifølge danske revisorlovgivning. Dette kræver, at vi overholder etiske krav samt planlægger og udfører revisionen for at opnå høj grad af sikkerhed for, om årsregnskabet er uden væsentlig fejlinformation.

En revision omfatter udførelse af revisionshandlinger for at opnå revisionsbevis for beløb og oplysninger i årsregnskabet. De valgte revisionshandlinger afhænger af revisors vurdering, herunder vurdering af risici for væsentlig fejlinformation i årsregnskabet, uanset om denne skyldes besvigelser eller fejl. Ved risikovurderingen overvejer revisor intern kontrol, der er relevant for virksomhedens udarbejdelse af et årsregnskab, der giver et retvisende billede. Formålet hermed er at udforme revisionshandlinger, der er passende efter omstændighederne, men ikke at udtrykke en konklusion om effektiviteten af virksomhedens interne kontrol. En revision omfatter endvidere vurdering af, om ledelsens valg af regnskabspraksis er passende, om ledelsens regnskabsmæssige skøn er rimelige samt den samlede præsentation af årsregnskabet.

Det er vores opfattelse, at det opnåede revisionsbevis er tilstrækkeligt og egnet som grundlag for vores konklusion.

Revisionen har ikke givet anledning til forbehold.

#### Konklusion

Det er vores opfattelse, at årsregnskabet giver et retvisende billede af selskabets aktiver, passiver og finansielle stilling pr. 31. december 2012 samt af resultatet af selskabets aktiviteter og pengestrømme for regnskabsåret 1. januar - 31. december 2012 i overensstemmelse med årsregnskabsloven.

#### Udtalelse om ledelsesberetningen

Vi har i henhold til årsregnskabsloven gennemlæst ledelsesberetningen. Vi har ikke foretaget yderligere handlinger i tillæg til den udførte revision af årsregnskabet.

Det er på denne baggrund vores opfattelse, at oplysningerne i ledelsesberetningen er i overensstemmelse med årsregnskabet.

Silkeborg, den 17. april 2013

**Deloitte**

Statsautoriseret Revisionspartnerskab

  
Johnny Krogh  
statsautoriseret revisor

  
Peter Mølkjær  
statsautoriseret revisor

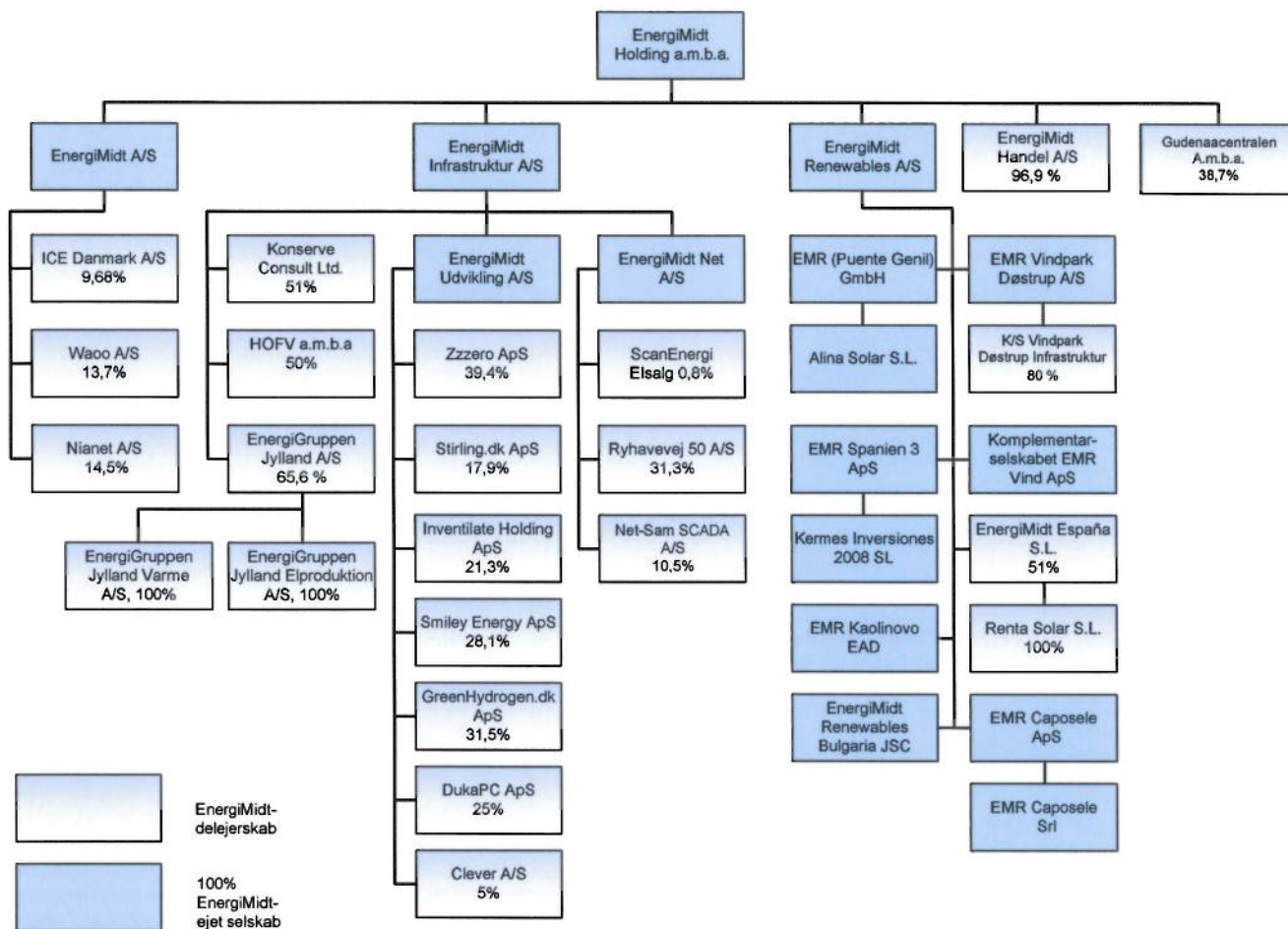
## Ledelsesberetning

	2008	2009	2010	2011	2012
	t.kr.	t.kr.	t.kr.	t.kr.	t.kr.
<b>Hoved- og nøgletal</b>					
<b>Hovedtal</b>					
Bruttoresultat	(225)	0	11.644	(5.231)	(10.937)
Resultat af primær drift	(1.038)	(726)	11.294	(5.398)	(11.102)
Resultat af finansielle poster	2.260	927	365	724	1.201
Årets resultat	861	150	9.651	(3.505)	(11.334)
Investering i porteføljevirkksomheder	2.130	5.030	1.320	1.456	20.429
Egenkapital	53.523	53.673	63.324	59.819	48.485
Balancesum	53.779	53.749	65.362	62.248	49.113
<b>Nøgletal</b>					
Afkast af investeret kapital inklusive goodwill (%)	(13,8)	(2,3)	28,2	(25,9)	(52,5)
Egenkapitalandel (%)	99,5	99,9	96,9	96,1	98,7
Egenkapitalens forrentning (%)	3,2	0,6	30,5	(11,7)	(46,8)

## Ledelsesberetning

### Koncernstruktur og -oversigt

Pr. 31. december 2012 ser koncernen således ud:



## Ledelsesberetning

### Hovedaktivitet

Selskabets formål er på kommerciel basis og med udgangspunkt i Region Midtjylland at foretage investeringer inden for (i) udvikling og anvendelse af nye teknologier og koncepter til brug for vedvarende energiteknologier, (ii) nye former for distribueret energi (f.eks. mikrogasturbiner, brændselsceller, mv.), (iii) andre områder der har tilknytning til de aktiviteter, som EnergiMidt beskæftiger sig med. Alle opkøb sker med henblik på senere afhændelse. Investeringerne foretages via investeringer i selskaber som understøtter formålet.

### Udvikling i aktiviteter og økonomiske forhold

Årets underskud efter skat udgør 11.334 t.kr. mod et underskud på 3.505 t.kr. sidste år. Som følge af den finansielle krise er der på beholdningen af porteføljevirkomheder foretaget en nedskrivning på 10.169 t.kr. til en af ledelsen vurderet lavere genindvindingsværdi, da en af porteføljevirkomhederne, som er indregnet som kapitalandele af associerede virksomheder, er taget under konkursbehandling. Resultatet anses for ikke-tilfredsstillende.

Sidste år blev der indregnet et skatteaktiv på t.kr. 1.250 vedr. værdiregulering af porteføljevirkomheder, men da beholdningen af porteføljevirkomheder sidste år udelukkende bestod af virksomheder med en ejerandel over 10%, var disse dagsværdireguleringer skattefri. Dette skatteaktiv er derfor udgiftsført i indeværende år.

Andre eksterne omkostninger udgør 768 t.kr. mod 231 t.kr. i 2011.

Årets pengestømme er væsentlig påvirket af investeringer i kapitalandele.

### Usikkerhed ved indregning og måling

Selskabet har p.t. investeret i 7 porteføljevirkomheder i form af kapitalandele. Porteføljevirkomhederne værdiansættes til kostpris med nedskrivning til lavere genindvindingsværdi idet dagsværdien ikke kan opgøres pålideligt på grund af virksomhedernes udviklingstrin, hvor der endnu ikke er foretaget produktionsskala og/eller markedsintroduktion.

Selskabet har desuden investeret i virksomheder i form af udlån. Udlånene værdiansættes til amortiseret kostpris med fradrag af nedskrivninger til imødegåelse af forventede tab. Idet udlånene ligeledes er foretaget til virksomheder på udviklingstrin, hvor der endnu ikke er foretaget produktionsskala og/eller markedsintroduktion, er der ligeledes forbundet usikkerhed med vurderingen af virksomhedernes betalingsevne og dermed udlånenes værdiansættelse. Der er ikke foretaget nedskrivninger heraf i 2012.

Af de samlede udlån udgør 6.416 t.kr. udlån til virksomhed, der er under konkursbehandling. Der er til udlånet tilknyttet pant som forventes at give adgang til aktiver, hvorfra der vil kunne opnås indtjeningsmuligheder. På baggrund af ovenstående er der usikkerhed forbundet med udlånets værdiansættelse, men der er ikke foretaget nedskrivning heraf i 2012.

---

## **Ledelsesberetning**

### **Usædvanlige forhold**

Der er i regnskabsåret ikke indtruffet usædvanlige forhold.

### **Begivenheder efter regnskabsårets afslutning**

Der er ikke efter regnskabsårets udløb indtruffet begivenheder, som væsentligt vil kunne påvirke selskabets økonomiske stilling.

### **Forventet udvikling**

EnergiMidt Udvikling A/S forventer for 2013 at opnå et beskedent positivt resultat.

## Anvendt regnskabspraksis

Årsrapporten er aflagt i overensstemmelse med årsregnskabslovens bestemmelser for regnskabsklasse B med tilvalg af enkelte bestemmelser fra regnskabsklasse C.

Resultatopgørelsen er tilpasses virksomhedens særlige aktivitet i form af investeringsvirksomhed.

Årsrapporten er aflagt efter samme regnskabspraksis som sidste år.

Sidste år blev der indregnet et skatteaktiv på t.kr. 1.250 vedr. værdiregulering af porteføljevirkomheder, men da beholdningen af porteføljevirkomheder sidste år udelukkende bestod af virksomheder med en ejerandel over 10%, var disse dagsværdireguleringer skattefri. Dette skatteaktiv er derfor udgiftsført i indeværende år.

### Generelt om indregning og måling

Aktiver indregnes i balancen, når det er sandsynligt, at fremtidige økonomiske fordele vil tilflyde selskabet, og aktivets værdi kan måles pålideligt.

Forpligtelser indregnes i balancen, når selskabet som følge af en tidligere begivenhed har en retlig eller faktisk forpligtelse, og det er sandsynligt, at fremtidige økonomiske fordele vil fragå selskabet, og forpligtelsens værdi kan måles pålideligt.

Ved første indregning måles aktiver og forpligtelser til kostpris. Måling efter første indregning sker som beskrevet for hver enkelt regnskabspost nedenfor.

Ved indregning og måling tages hensyn til forudsigelige risici og tab, der fremkommer, inden årsrapporten aflægges, og som be- eller afkræfter forhold, der eksisterede på balancedagen.

I resultatopgørelsen indregnes indtægter i takt med, at de indtjenes, mens omkostninger indregnes med de beløb, der vedrører regnskabsåret. Værdireguleringer af finansielle aktiver og forpligtelser indregnes i resultatopgørelsen som finansielle indtægter eller finansielle omkostninger.

## Anvendt regnskabspraksis

### Resultatopgørelsen

#### Dagsværdiregulering af andre investeringsaktiver

Dagsværdiregulering af andre investeringsaktiver omfatter den forholdsmæssige andel af årets udvikling i den skønnede dagsværdi for den enkelte porteføljevirksohmhed, gevinst og tab ved afhændelse og udbytte fra porteføljevirksohmheder.

#### Personaleomkostninger

Personaleomkostninger omfatter løn, gage og sociale omkostninger til selskabets direktion og bestyrelse.

#### Andre eksterne omkostninger

Andre eksterne omkostninger omfatter omkostninger til administration, konsulenttydelser, revision mv.

#### Finansielle indtægter

Finansielle poster omfatter renteindtægter, herunder renteindtægter fra tilgodehavender hos tilknyttede virksomheder.

#### Skat

Årets skat, som består af årets aktuelle skat og ændring af udskudt skat, indregnes i resultatopgørelsen med den del, der kan henføres til årets resultat, og direkte på egenkapitalen med den del, der kan henføres til poster direkte på egenkapitalen.

Selskabet er sambeskattet med moderselskabet og danske søsterselskaber. Den aktuelle danske selskabsskat fordeles mellem de sambeskattede selskaber i forhold til disses skattepligtige indkomster (fuld fordeling med refusion vedrørende skattemæssige underskud).

## Anvendt regnskabspraksis

### Balancen

#### Tilgodehavender

Tilgodehavender måles til amortiseret kostpris, der sædvanligvis svarer til nominal værdi, med fradrag af nedskrivninger til imødegåelse af forventede tab.

#### Kapitalandele i associerede virksomheder (omsætningsaktiver)

Porteføljevirksomheder, herunder kapitalandele i associerede virksomheder som ikke er til vedvarende eje og brug, værdiansættes og indregnes i balancen til skønnet dagsværdi, såfremt denne kan opgøres pålideligt. Til brug for opgørelsen af dagsværdien anvendes en række skøn, der tager udgangspunkt i en vurdering af virksomhedens risikoprofil og udviklingstrin. I værdiopgørelsen indgår en vurdering af virksomhedens forretningsplan, herunder omsætnings- og indtjeningspotentiale, ejerkredsens sammensætning, ledelsesgruppens bredde og kompetence. Alle nævnte vurderinger lægges sammen i en P/E-faktor og en kurs/ indreværdifaktor, der anvendes til værdiansættelse af den enkelte porteføljevirksomhed ud fra normalindtjeningen i sektoren fratrukket et risikotillæg. Risikotillægget fastsættes ud fra virksomhedens udviklingstrin.

Kan pålidelig dagsværdi ikke opgøres, værdiansættes kapitalandelene til kostpris. Der sker nedskrivning fra kostpris, når udviklingen ikke har været i overensstemmelse med forventningerne. Når det forekommer sandsynligt, at investeringen helt eller delvis er tabt, opgøres værdien til forventet realisationsværdi.

#### Andre værdipapirer og kapitalandele

Porteføljevirksomheder værdiansættes og indregnes i balancen til skønnet dagsværdi, såfremt denne kan opgøres pålideligt. Til brug for opgørelsen af dagsværdien anvendes en række skøn, der tager udgangspunkt i en vurdering af virksomhedens risikoprofil og udviklingstrin. I værdiopgørelsen indgår en vurdering af virksomhedens forretningsplan, herunder omsætnings- og indtjeningspotentiale, ejerkredsens sammensætning, ledelsesgruppens bredde og kompetence. Alle nævnte vurderinger lægges sammen i en P/E-faktor og en kurs/ indreværdifaktor, der anvendes til værdiansættelse af den enkelte porteføljevirksomhed ud fra normalindtjeningen i sektoren fratrukket et risikotillæg. Risikotillægget fastsættes ud fra virksomhedens udviklingstrin.

Kan pålidelig dagsværdi ikke opgøres, værdiansættes kapitalandelene til kostpris. Der sker nedskrivning fra kostpris, når udviklingen ikke har været i overensstemmelse med forventningerne. Når det forekommer sandsynligt, at investeringen helt eller delvis er tabt, opgøres værdien til forventet realisationsværdi.

## Anvendt regnskabspraksis

### Udskudt skat

Udskudt skat indregnes og måles efter den balanceorienterede gældsmetode af alle midlertidige forskelle mellem regnskabsmæssige og skattemæssige værdier af aktiver og forpligtelser. Den skattemæssige værdi af aktiverne opgøres med udgangspunkt i den planlagte anvendelse af det enkelte aktiv.

Udskudte skatteaktiver, herunder skatteværdien af fremførselsberettigede skattemæssige underskud, indregnes i balancen med den værdi, hvortil aktivet forventes at kunne realiseres, enten ved modregning i udskudte skatteforpligtelser eller som nettoskatteaktiver.

### Likvide beholdninger

Likvide beholdninger omfatter bankindeståender.

### Skyldig og tilgodehavende skat

Aktuelle skatteforpligtelser, henholdsvis tilgodehavende aktuel skat, indregnes i balancen opgjort som beregnet skat af årets skattepligtige indkomst, reguleret for betalt acontoskat.

### Andre finansielle forpligtelser

Andre finansielle forpligtelser måles til amortiseret kostpris, der sædvanligvis svarer til nominal værdi.

### Pengestrømsopgørelsen

Pengestrømsopgørelsen for selskabet præsenteres efter den indirekte metode og viser pengestrømme vedrørende drift, investeringer og finansiering samt selskabets likvider ved årets begyndelse og slutning.

Pengestrømme vedrørende driftsaktiviteter opgøres som driftsresultatet reguleret for ikke-kontante driftsposter, ændring i driftskapital samt betalt selskabsskat.

Pengestrømme vedrørende investeringsaktiviteter omfatter betalinger i forbindelse med køb og salg af virksomheder og aktiviteter samt køb og salg af immaterielle, materielle og finansielle anlægsaktiver.

Pengestrømme vedrørende finansieringsaktiviteter omfatter ændringer i størrelse eller sammensætning af selskabets aktiekapital og omkostninger forbundet hermed, samt optagelse af lån, afdrag på rentebærende gæld og betaling af udbytte.

Likvider omfatter tilgodehavender hos tilknyttede virksomheder i form af udlån, likvide beholdninger og kortfristet bankgæld.

## Anvendt regnskabspraksis

### Hoved- og nøgletal

Hoved- og nøgletal er defineret og beregnet i overensstemmelse med Den Danske Finansanalytikerforenings "Anbefalinger & Nøgletal 2010".

Nøgletal	Beregningsformel	Nøgletal udtrykker
Afkast af investeret kapital inklusive goodwill (%)	$\frac{\text{Driftsresultat eksklusive afskrivninger på goodwill (EBITA)} \times 100}{\text{Gennemsnitlig investeret kapital inklusive goodwill}}$	Det afkast, som virksomheden genererer af investorernes midler.
Egenkapitalandel	$= \frac{\text{Egenkapital}}{\text{Balancesum}}$	Virksomhedens soliditet
Egenkapitalens forrentning (%)	$= \frac{\text{Årets resultat} \times 100}{\text{Gennemsnitlig egenkapital}}$	Virksomhedens forrentning af den kapital, som ejerne har investeret i virksomheden.

EBITA (Earnings Before Interest, Tax and Amortisation) er defineret som driftsresultat tillagt årets afskrivninger på goodwill. Årets nedskrivninger af goodwill er ikke tillagt.

Investeret kapital inklusive goodwill er defineret som nettoarbejdskapital tillagt materielle og immaterielle anlægsaktiver samt akkumulerede afskrivninger på goodwill og fratrukket andre hensatte forpligtelser og øvrige langfristede driftsmæssige forpligtelser. Akkumulerede nedskrivninger af goodwill er ikke tillagt.

Nettoarbejdskapital er defineret som varebeholdninger, tilgodehavender og øvrige driftsmæssige omsætningsaktiver fratrukket leverandørgæld og andre kortfristede driftsmæssige forpligtelser. Likvide beholdninger, tilgodehavende og skyldig selskabsskat indgår ikke i nettoarbejdskapitalen.

## Resultatopgørelse for 2012

	<b>Note</b>	<b>2012</b> <b>t.kr.</b>	<b>2011</b> <b>t.kr.</b>
Dagsværdiregulering af andre investeringsaktiver		(10.169)	(5.000)
Andre eksterne omkostninger		<u>(768)</u>	<u>(231)</u>
<b>Bruttoresultat</b>		<b>(10.937)</b>	<b>(5.231)</b>
Personaleomkostninger	2	<u>(165)</u>	<u>(167)</u>
<b>Resultat af primær drift</b>		<b>(11.102)</b>	<b>(5.398)</b>
Finansielle indtægter	3	<u>1.201</u>	<u>724</u>
<b>Resultat før skat</b>		<b>(9.901)</b>	<b>(4.674)</b>
Skat af årets resultat	4	<u>(1.433)</u>	<u>1.169</u>
<b>Årets resultat</b>		<b><u>(11.334)</u></b>	<b><u>(3.505)</u></b>
<b>Forslag til resultatdisponering</b>			
Overført til næste år		<u>(11.334)</u>	
		<b><u>(11.334)</u></b>	

**Balance pr. 31. december 2012**

	<b>Note</b>	<b>2012 t.kr.</b>	<b>2011 t.kr.</b>
Tilgodehavender hos associerede virksomheder	5	3.826	2.515
Udskudt skatteaktiv		0	1.250
Andre tilgodehavender	6	<u>6.416</u>	<u>6.180</u>
<b>Tilgodehavender</b>		<b><u>10.242</u></b>	<b><u>9.945</u></b>
Kapitalandele i associerede virksomheder	7	11.176	6.936
Andre værdipapirer og kapitalandele	8	<u>6.020</u>	<u>0</u>
<b>Værdipapirer og kapitalandele</b>		<b><u>17.196</u></b>	<b><u>6.936</u></b>
<b>Likvide beholdninger</b>		<b><u>21.675</u></b>	<b><u>45.367</u></b>
<b>Omsætningsaktiver</b>		<b><u>49.113</u></b>	<b><u>62.248</u></b>
<b>Aktiver</b>		<b><u><u>49.113</u></u></b>	<b><u><u>62.248</u></u></b>

**Balance pr. 31. december 2012**

	<b>Note</b>	<b>2012 t.kr.</b>	<b>2011 t.kr.</b>
Virksomhedskapital	9	500	500
Overkurs ved emission		54.500	54.500
Overført overskud eller underskud		(6.515)	4.819
<b>Egenkapital</b>		<b>48.485</b>	<b>59.819</b>
Leverandører af varer og tjenesteydelser		0	16
Gæld til tilknyttede virksomheder		369	0
Skyldig selskabsskat		183	2.085
Anden gæld		76	328
<b>Kortfristede gældsforpligtelser</b>		<b>628</b>	<b>2.429</b>
<b>Gældsforpligtelser</b>		<b>628</b>	<b>2.429</b>
<b>Passiver</b>		<b>49.113</b>	<b>62.248</b>
Usikkerhed ved indregning og måling	1		
Eventualforpligtelser	11		
Ejerforhold	12		
Koncernforhold	13		

**Egenkapitalopgørelse**

	<b>Virksomheds- kapital t.kr.</b>	<b>Overkurs t.kr.</b>	<b>Overført resultat t.kr.</b>	<b>I alt t.kr.</b>
Egenkapital 01.01.2011	500	54.500	8.324	63.324
Årets resultat	0	0	(3.505)	(3.505)
Egenkapital 01.01.2012	500	54.500	4.819	59.819
Årets resultat	0	0	(11.334)	(11.334)
<b>Egenkapital 31.12.2012</b>	<b>500</b>	<b>54.500</b>	<b>(6.515)</b>	<b>48.485</b>

## Pengestrømsopgørelse for 2012

	<u>Note</u>	<u>2012</u> <u>t.kr.</u>	<u>2011</u> <u>t.kr.</u>
Driftsresultat		(11.102)	(5.398)
Værdireguleringer porteføljevirkksomheder		10.169	5.000
Ændring i driftskapital	10	<u>(1.446)</u>	<u>(8.381)</u>
<b>Pengestrømme vedrørende primær drift</b>		<b>(2.379)</b>	<b>(8.779)</b>
Modtagne renteindtægter mv.		1.201	724
Betalt selskabsskat		<u>(2.085)</u>	<u>(4)</u>
<b>Pengestrømme vedrørende drift</b>		<b><u>(3.263)</u></b>	<b><u>(8.059)</u></b>
Køb af finansielle anlægsaktiver		(20.429)	(1.456)
Salg af finansielle anlægsaktiver		<u>0</u>	<u>16.019</u>
<b>Pengestrømme vedrørende investeringer</b>		<b><u>(20.429)</u></b>	<b><u>14.563</u></b>
<b>Pengestrømme vedrørende finansiering</b>		<u>0</u>	<u>0</u>
<b>Ændring i likvider</b>		<b>(23.692)</b>	<b>6.504</b>
Likvider primo		<u>45.367</u>	<u>38.863</u>
<b>Likvider ultimo</b>		<b><u>21.675</u></b>	<b><u>45.367</u></b>
Som specificeres således:			
Likvide beholdninger		<u>21.675</u>	<u>45.367</u>
		<b><u>21.675</u></b>	<b><u>45.367</u></b>

## Noter

### 1. Usikkerhed ved indregning og måling

Selskabet har pt. investeret i 7 porteføljevirkksomheder i form af kapitalandele. Porteføljevirkksomhederne værdiansættes til kostpris med nedskrivning til lavere genindvindingsværdi idet dagsværdien ikke kan opgøres pålideligt på grund af virksomhedernes udviklingstrin, hvor der endnu ikke er foretaget produktionsskala og/eller markedsintroduktion.

Selskabet har desuden investeret i virksomheder i form af udlån. Udlånene værdiansættes til amortiseret kostpris med fradrag af nedskrivninger til imødegåelse af forventede tab. Idet udlånene ligeledes er foretaget til virksomheder på udviklingstrin, hvor der endnu ikke er foretaget produktionsskala og/eller markedsintroduktion, er der ligeledes forbundet usikkerhed med vurderingen af virksomhedernes betalingsevne og dermed udlånenes værdiansættelse. Der er ikke foretaget nedskrivninger heraf i 2012.

Af de samlede udlån udgør 6.416 t.kr. udlån til virksomhed, der er under konkursbehandling. Der er til udlånet tilknyttet pant som forventes at give adgang til aktiver, hvorfra der vil kunne opnås indtjeningsmuligheder. På baggrund af ovenstående er der usikkerhed med udlånets værdiansættelse, men der er ikke foretaget nedskrivning heraf i 2012.

	<b>2012</b>	<b>2011</b>
	<b>t.kr.</b>	<b>t.kr.</b>
<b>2. Personaleomkostninger</b>		
Lønninger og gager	165	167
	<b>165</b>	<b>167</b>
<b>3. Finansielle indtægter</b>		
Finansielle indtægter fra tilknyttede virksomheder	83	49
Renteindtægter i øvrigt	1.118	675
	<b>1.201</b>	<b>724</b>

## Noter

	<b>2012</b>	<b>2011</b>
	<u>t.kr.</u>	<u>t.kr.</u>
<b>4. Skat af årets resultat</b>		
Aktuel skat	183	2.085
Ændring af udskudt skat	<u>1.250</u>	<u>(3.254)</u>
	<u><b>1.433</b></u>	<u><b>(1.169)</b></u>

### 5. Tilgodehavender hos associerede virksomheder

Af tilgodehavender hos associerede virksomheder på 3.826 t.kr. forfalder hele beløbet efter mere end 1 år. Der er tale om ansvarlig lånekapital og EnergiMidt Udvikling A/S står derfor tilbage for øvrige kreditorer.

### 6. Andre tilgodehavender

Af andre tilgodehavender på 6.416 t.kr. forfalder 4.181 t.kr. efter mere end 1 år.

Afdragene på udlånet betales på baggrund af indtjeningen hos tredjepart, hvorfor opgørelsen af andelen som forfalder efter mere end 1 år er forbundet med nogen usikkerhed.

## Noter

### 7. Kapitalandele i associerede virksomheder

#### Porteføljeoversigt:

Første investeringsår samt hjemstedskommune	Seneste offentliggjorte*: Resultat	Egenkapital	Ejerandel	Forretningsområde
<b>2005</b>				
Stirling.dk ApS, Lyngby-Taarbæk	(38.278)	(7.258)	17,91%	Udvikling af stirlingmotor
Udover ejerandelen ejer selskabet tegningsretter i Stirling.dk ApS, som dog er værdiansat til 0, da selskabet ikke ønsker at gøre brug af disse.				
<b>2010</b>				
InVentilate Holding ApS, Herning	(194)	4.720	21,25%	Udvikling og salg af løsninger til ventilation
<b>2010</b>				
Smiley Energy ApS, Skanderborg	(325)	(245)	28,13%	Udvikler og sælger energibesparende og miljøfremmende udstyr til private
<b>2011</b>				
ZZzero ApS, Århus N	(1.374)	(749)	39,43%	Udvikling og salg af komponent til reduktion af standbystrømforbrug i husholdningselektronik
<b>2012</b>				
DukaPC ApS, Aarhus	98	2.969	25,00%	Udvikling og salg af IT hardware, software og serviceydelser.
<b>2012</b>				
GreenHydrogen.dk ApS Kolding	(862)	(753)	31,45%	Udvikling og salg af elektrolyseanlæg til fremstilling af brint i forbindelse med lagring af vedvarende energi.

\*) Senest offentliggjorte regnskabstal er fra regnskabsåret 2011

## Noter

### 8. Andre værdipapirer og kapitalandele

#### Porteføljeoversigt:

Første investeringsår samt hjemstedskommune	Seneste offentliggjorte*: Resultat	Egenkapital	Ejerandel	Forretningsområde
<b>2012</b>				
Clever A/S, København	(27.870)	15.897	5,10%	Udvikling og salg af opladningsløsninger til elbiler

\*) Senest offentliggjorte regnskabstal er fra regnskabsåret 2011

### 9. Virksomhedskapital

	Antal	Pålydende værdi	Nominal værdi t.kr.
Ordinære aktier	500.000	1,00	500
	<b>500.000</b>		<b>500</b>

Der har ikke været bevægelser i virksomhedskapitalen de seneste 5 regnskabsår.

	2012 t.kr.	2011 t.kr.
<b>10. Ændring af driftskapital</b>		
Ændring i tilgodehavender	(1.547)	(8.695)
Ændring i leverandørgæld mv.	101	314
	<b>(1.446)</b>	<b>(8.381)</b>

### 11. Eventualforpligtelser

Selskabet indgår i en dansk sambeskatning med EnergiMidt Infrastruktur A/S som administrationselskab. Selskabet hæfter derfor i henhold til selskabsskatteovens regler herom fra og med 1. juli 2012 for eventuelle forpligtelser til at indeholde kildeskat på renter, royalties og udbytter for de sambeskattede selskaber.

## Noter

### 12. Aktionærforhold

Følgende aktionærer ejer mere end 5% af selskabets aktiekapital:

EnergiMidt Infrastruktur A/S, Silkeborg.

### 13. Koncernforhold

Navn og hjemsted for modervirksomhed, der udarbejder koncernregnskabs for den største koncern:

EnergiMidt Holding a.m.b.a., Silkeborg.