

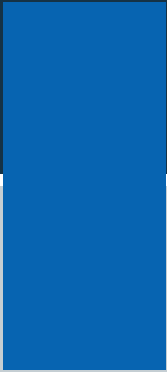


hansen

HansenGroup A/S

Årsrapport 2023/24

Randersvej 2B, 2., 8600 Silkeborg
CVR-nr. 88 71 08 19



Godkendt på selskabets ordinære generalforsamling den 26/11 2024

Dirigent Kaj Lykke Larsen

hansen
in front

Indhold

Ledespåtegning	3
Den uafhængige revisors revisionspåtegning	4
Ledelsesberetning	7
Koncern- og årsregnskab 1. juli 2023 - 30. juni 2024	9
Hoved- og nøgletal for koncernen	9
Resultatopgørelse	23
Balance - Aktiver	24
Balance - Passiver	25
Egenkapitalopgørelse	26
Pengestrømsopgørelse	27
Noter	28

Ledespåtegning

Bestyrelse og direktion har dags dato behandlet og godkendt årsrapporten for HansenGroup A/S for regnskabsåret 1. juli 2023 - 30. juni 2024.

Årsrapporten aflægges i overensstemmelse med årsregnskabsloven.

Det er vores opfattelse, at koncernregnskabet og årsregnskabet giver et retvisende billede af koncernens og virksomhedens aktiver, passiver og finansielle stilling pr. 30. juni 2024 samt af resultatet af koncernens og virksomhedens aktiviteter samt af koncernens pengestrømme for regnskabsåret 1. juli 2023 - 30. juni 2024.

Det er endvidere vores opfattelse, at ledelsesberetningen indeholder en retvisende redegørelse for de forhold, beretningen omhandler.

Årsrapporten indstilles til generalforsamlingens godkendelse.

Silkeborg, den 26. november 2024

Direktion:

Tomas Bur Andersen
adm. direktør

Bestyrelse:

Hans Magnus Kolby Hansen
formand

Tomas Bur Andersen

Hans Lohmann

Den uafhængige revisors revisionspåtegning

TIL KAPITALEJERNE I HANSENGROUP A/S

Konklusion

Vi har revideret koncernregnskabet og årsregnskabet for HansenGroup A/S for regnskabsåret 1. juli 2023 - 30. juni 2024, der omfatter resultatopgørelse, balance, egenkapitalopgørelse og noter, herunder anvendt regnskabspraksis for såvel koncernen som selskabet, samt pengestrømsopgørelse for koncernen. Koncernregnskabet og årsregnskabet udarbejdes efter årsregnskabsloven.

Det er vores opfattelse, at koncernregnskabet og årsregnskabet giver et retvisende billede af koncernens og selskabets aktiver, passiver og finansielle stilling pr. 30. juni 2024 samt af resultatet af koncernens og selskabets aktiviteter og koncernens pengestrømme for regnskabsåret 1. juli 2023 - 30. juni 2024 i overensstemmelse med årsregnskabsloven.

Grundlag for konklusion

Vi har udført vores revision i overensstemmelse med internationale standarder om revision og de yderligere krav, der er gældende i Danmark. Vores ansvar ifølge disse standarder og krav er nærmere beskrevet i revisionspåtegningens afsnit "Revisors ansvar for revisionen af koncernregnskabet og årsregnskabet" (herefter benævnt "regnskaberne"). Det er vores opfattelse, at det opnåede revisionsbevis er tilstrækkeligt og egnet som grundlag for vores konklusion.

Uafhængighed

Vi er uafhængige af koncernen i overensstemmelse med International Ethics Standards Board for Accountants' internationale retningslinjer for revisorers etiske adfærd (IESBA Code) og de yderligere etiske krav, der er gældende i Danmark, ligesom vi har opfyldt vores øvrige etiske forpligtelser i henhold til disse krav og IESBA Code.

Ledelsens ansvar for regnskaberne

Ledelsen har ansvaret for udarbejdelsen af et koncernregnskab og et årsregnskab, der giver et retvisende billede i overensstemmelse med årsregnskabsloven. Ledelsen har endvidere ansvaret for den interne kontrol, som ledelsen anser for nødvendig for at udarbejde regnskaberne uden væsentlig fejlinformation, uanset om denne skyldes besvigelser eller fejl.

Ved udarbejdelsen af regnskaberne er ledelsen ansvarlig for at vurdere koncernens og selskabets evne til at fortsætte driften; at oplyse om forhold vedrørende fortsat drift, hvor dette er relevant; samt at udarbejde regnskaberne på grundlag af regnskabsprincippet om fortsat drift, medmindre ledelsen enten har til hensigt at likvidere koncernen eller selskabet, indstille driften eller ikke har andet realistisk alternativ end at gøre dette.

Revisors ansvar for revisionen af regnskaberne

Vores mål er at opnå høj grad af sikkerhed for, om regnskaberne som helhed er uden væsentlig fejlinformation, uanset om denne skyldes besvigelser eller fejl, og at afgive en revisionspåtegning med en konklusion. Høj grad af sikkerhed er et højt niveau af sikkerhed, men er ikke en garanti for, at en revision, der udføres i overensstemmelse med internationale standarder om revision og de yderligere krav, der er gældende i Danmark, altid vil afdække væsentlig fejlinformation, når sådan findes. Fejlinformationer kan opstå som følge af besvigelser eller fejl og kan betragtes som væsentlige, hvis det med rimelighed kan forventes, at de enkeltvis eller samlet har indflydelse på de økonomiske beslutninger, som regnskabsbrugerne træffer på grundlag af regnskaberne.

Den uafhængige revisors revisionspåtegning

Som led i en revision, der udføres i overensstemmelse med internationale standarder om revision og de yderligere krav, der er gældende i Danmark, foretager vi faglige vurderinger og opretholder professionel skepsis under revisionen. Herudover:

- Identificerer og vurderer vi risikoen for væsentlig fejlinformation i regnskaberne, uanset om denne skyldes besvigelser eller fejl, udformer og udfører revisionshandlinger som reaktion på disse risici samt opnår revisionsbevis, der er tilstrækkeligt og egnet til at danne grundlag for vores konklusion. Risikoen for ikke at opdage væsentlig fejlinformation forårsaget af besvigelser er højere end ved væsentlig fejlinformation forårsaget af fejl, idet besvigelser kan omfatte sammensværgelser, dokumentfalsk, bevidste udeladelser, vildledning eller tilsidesættelse af intern kontrol.
- Opnår vi forståelse af den interne kontrol med relevans for revisionen for at kunne udforme revisionshandlinger, der er passende efter omstændighederne, men ikke for at kunne udtrykke en konklusion om effektiviteten af koncernens og selskabets interne kontrol.
- Tager vi stilling til, om den regnskabspraksis, som er anvendt af ledelsen, er passende, samt om de regnskabsmæssige skøn og tilknyttede oplysninger, som ledelsen har udarbejdet, er rimelige.
- Konkluderer vi, om ledelsens udarbejdelse af regnskaberne på grundlag af regnskabsprincippet om fortsat drift er passende, samt om der på grundlag af det opnåede revisionsbevis er væsentlig usikkerhed forbundet med begivenheder eller forhold, der kan skabe betydelig tvivl om koncernens og selskabets evne til at fortsætte driften. Hvis vi konkluderer, at der er en væsentlig usikkerhed, skal vi i vores revisionspåtegning gøre opmærksom på oplysninger herom i regnskaberne eller, hvis sådanne oplysninger ikke er tilstrækkelige, modificere vores konklusion. Vores konklusion er baseret på det revisionsbevis, der er opnået frem til datoen for vores revisionspåtegning. Fremtidige begivenheder eller forhold kan dog medføre, at koncernen og selskabet ikke længere kan fortsætte driften.
- Tager vi stilling til den samlede præsentation, struktur og indhold af regnskaberne, herunder noteoplysningerne, samt om regnskaberne afspejler de underliggende transaktioner og begivenheder på en sådan måde, at der gives et retvisende billede heraf.
- Opnår vi tilstrækkeligt og egnet revisionsbevis for de finansielle oplysninger for virksomhederne eller forretningsaktiviteterne i koncernen til brug for at udtrykke en konklusion om koncernregnskabet. Vi er ansvarlige for at lede, føre tilsyn med og udføre koncernrevisionen. Vi er eneansvarlige for vores revisionskonklusion.

Vi kommunikerer med den øverste ledelse om bl.a. det planlagte omfang og den tidsmæssige placering af revisionen samt betydelige revisionsmæssige observationer, herunder eventuelle betydelige mangler i intern kontrol, som vi identificerer under revisionen.

Udtalelse om ledelsesberetningen

Ledelsen er ansvarlig for ledelsesberetningen.

Vores konklusion om regnskaberne omfatter ikke ledelsesberetningen, og vi udtrykker ingen form for konklusion med sikkerhed om ledelsesberetningen.

I tilknytning til vores revision af regnskaberne er det vores ansvar at læse ledelsesberetningen og i den forbindelse overveje, om ledelsesberetningen er væsentligt inkonsistent med regnskaberne eller vores viden opnået ved revisionen eller på anden måde synes at indeholde væsentlig fejlinformation.

Vores ansvar er derudover at overveje, om ledelsesberetningen indeholder krævede oplysninger i henhold til årsregnskabsloven.

Den uafhængige revisors revisionspåtegning

Baseret på det udførte arbejde er det vores opfattelse, at ledelsesberetningen er i overensstemmelse med regnskaberne og er udarbejdet i overensstemmelse med årsregnskabslovens krav. Vi har ikke fundet væsentlig fejlinformation i ledelsesberetningen.

Esbjerg, den 26. november 2024
EY Godkendt Revisionspartnerselskab
CVR-nr. 30 70 02 28

Morten Østergaard Koch
statsaut. revisor
mne35420

Claes Jensen
statsaut. revisor
mne44108

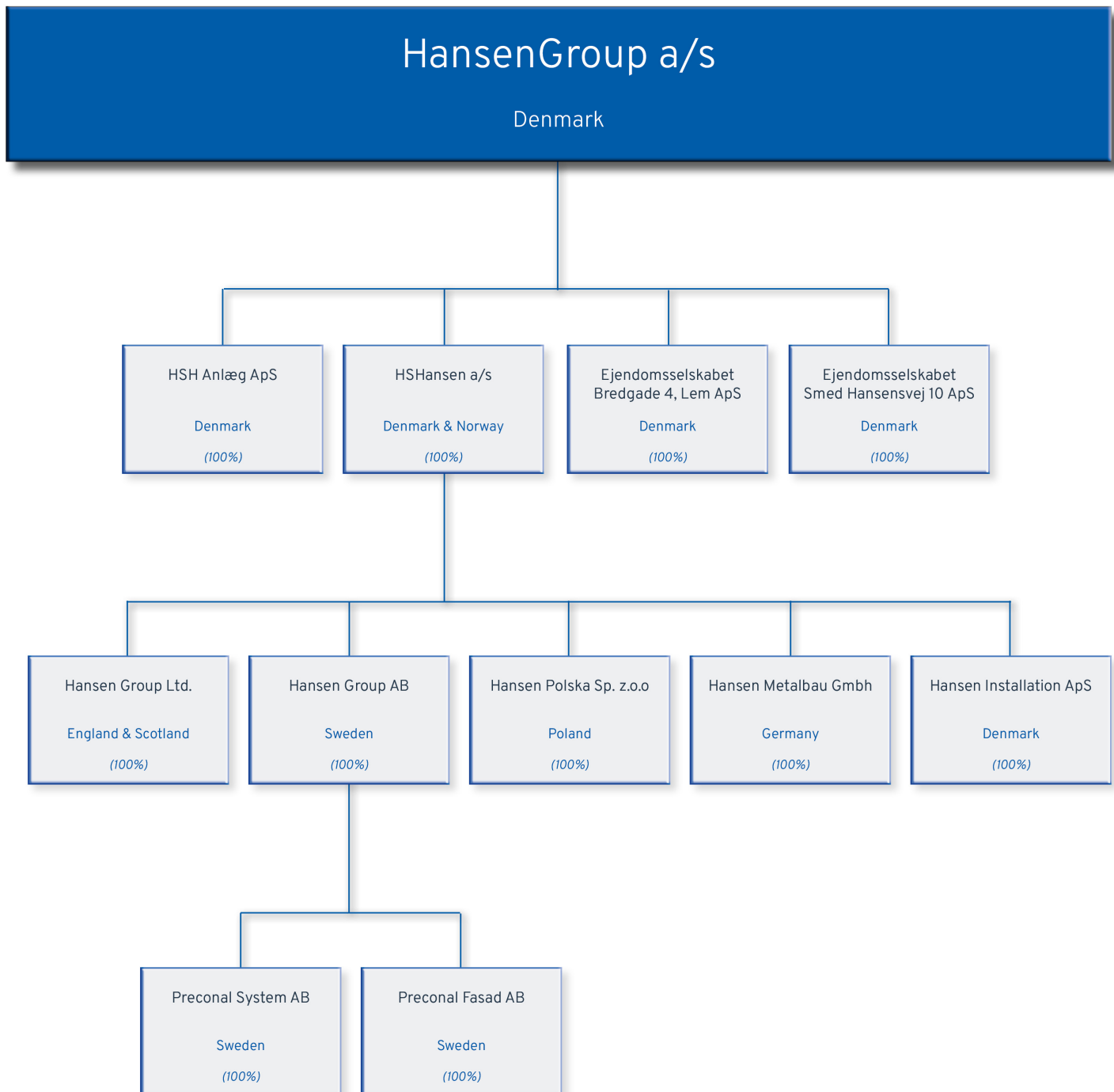
Ledelsesberetning

OPLYSNINGER OM SELSKABET

Navn	HansenGroup A/S
Adresse, postnr., by	Randersvej 2B, 2., 8600 Silkeborg
CVR-nr.	88 71 08 19
Stiftet	24. januar 1980
Hjemstedskommune	Silkeborg
Regnskabsår	1. juli 2023 - 30. juni 2024
Hjemmeside	www.hshansen.com
E-mail	info@hshansen.dk
Telefon	96 75 11 00
Bestyrelse	Hans Magnus Kolby Hansen, formand Tomas Bur Andersen Hans Lohmann
Direktion	Tomas Bur Andersen, adm. direktør
Revision	EY Godkendt Revisionspartnerselskab Bavnehøjvej 5, 6700 Esbjerg

Ledelsesberetning

Koncern - Organisation



Ledelsesberetning

Hoved- og nøgletal for koncernen

mio. kr.	2023/24	2022/23	2021/22	2020/21	2019/20
Hovedtal					
Nettoomsætning	592	690	630	573	743
Resultat før af- og nedskrivninger, finansielle poster og skat (EBITDA)	9	20	23	27	16
Resultat af primær drift	4	7	9	21	8
Resultat af kapitalandele	1	-4	0	-18	0
Resultat af finansielle poster	-3	-1	-2	-20	-5
Resultat før skat	2	14	15	-17	4
Årets resultat	1	16	12	-19	2
Balancesum					
Investeringer i materielle anlægsaktiver	-1	-2	-4	-8	-6
Egenkapital	49	54	37	23	53
Særlige poster					
	0	4	5	-34	0
Nøgletal					
EBITDA-margin	1,5 %	2,9 %	3,7 %	4,7 %	2,2 %
Soliditetsgrad	16,1 %	16,5 %	10,9 %	8,0 %	15,0 %
Egenkapitalforrentning	2,2 %	34,4 %	40,0 %	-50,0 %	3,8 %
Gennemsnitligt antal heltidsbeskæfti- gede					
	378	464	480	454	488

Der henvises til definitioner og begreber under anvendt regnskabspraksis.

For beskrivelse af særlige poster henvises til note 5.

Væsentligste aktiviteter

HansenGroup a/s er moderselskab for i alt 11 selskaber, hvoraf 7 selskaber har primært forretningsområde indenfor leverancer, fagentrepriser og lukningsentrepriser af glas- og metal-konstruktioner til byggerier i Skandinavien og Storbritannien.

De resterende 4 selskaber er ejendomsselskaber, der ejer produktionsfaciliteter eller lokale holdingselskaber.



Per heo CCM/amen/00016/155/W/E 71128-C6JST-642XP-6MYGF-1E4DU



Strategisk overblik

I erkendelse af vores branches dynamiske karakter, som omfatter facadeentrepriser, fabrikation og levering inden for byggesektoren, står koncernledelsen mere end nogensinde overfor nye og betydelige udfordringer og muligheder.

Vores nuværende driftsmiljø påvirkes konstant af eksterne faktorer, og vi fortsætter med at iværksætte proaktive tilpasninger for at forblive agile og konkurrencedygtige.



Kontinuerlig udvikling

De seneste to årtier har medført betydelige forandringer på markedet, karakteriseret ved stigende konkurrence og prispres.

Trods disse udfordringer har vores engagement gennem tre generationer af Hansen-familien positioneret os som nøglespillere i branchen.

Vores forretningsmodel skal imødekomme fremtidens krav fra kunder, interessenter og lovgivning, samt opretholde vores konkurrencefordel.

Strategisk retning

Vores strategi fokuserer på øget agilitet, modstandsdygtighed og fastholdelse af konkurrencefordele.

Gennem konsolidering og centralisering af nøgelfunktioner i overensstemmelse med vores strategi, har vi skabt en strømlinet organisation, der maksimerer ressourcer og produktionsudnyttelse globalt.

Bæredygtighed og ESG er centrale elementer i vores strategi.

Konkurrencefordel og global ekspansion

Vores unikke position med en omkostningseffektiv facadeproduktion med dertilhørende projekteringskontor i Polen, der er delt imellem flere entreprenørselskaber, differentierer os signifikant fra lokale konkurrenter.

Vi fortsætter med at strømline vores processer med digitalisering, for at opnå optimal effektivitet og fremme tværorganisatorisk og globalt samarbejde for at bevare vores ledende position og øge vores indtjening med en balanceret fordeling imellem produksalg, fabrikationssamarbejde og facadeentrepriser.

Blik mod fremtiden

Vores strategi repræsenterer ikke kun vores vækstambitioner, men også vores tilpasning til fremtidige markedskrav.

Gennem en mere struktureret og strategisk tilgang, med fokus på vores arkitektoniske produkter og ESG, positionerer vi os til at opnå bæredygtig vækst og lønsomhed.

Dette vil muliggøre en mere afbalanceret koncern gennem øget skalerbarhed og volumen, som koncernen bevæger sig fra udelukkende at være facadeentreprenør, til også at favne leverandør og fabriktionsindtægter som separate profitcentre.

Markedsoverblik

Markedsforholdene er som sidste år præget af lave aktivitet i byggebranchen indenfor nybyggerier.

Der er dog stadig rimelig aktivitet indenfor industri og renovering i det skandinaviske, og der er fortsat stor aktivitet i hoteller, studenterboliger og offentlige byggerier i Storbritannien, hvilket igen i år har resulteret i store ordre til koncernen.

Vi forventer fortsat høj aktivitet i disse dele af byggebranchen, men forbliver selektive i vores kundeudvælgelse og fokuserede indsats.

Der er et stigende fokus på klimaet, hvilket øger fokus på certificerede nybyggerier, energioptimerede bygninger og energirigtige facader.

Vi ser en stigende aktivitet indenfor renovering af eksisterende facader og stigende krav til dokumentation.

Ordrebeholdningen er på statusdagen tilfredsstillende og væsentligt større end sidste år. Det er især større projekter i Danmark og Storbritannien, men også produktsalg og leverancer er i vækst.





Udvikling i året

I alle lande hvor koncernen har udført entrepriser har projektleveringer i hovedtræk været udført tilfredsstillende, hvilket viser at de seneste års fokusering på bæredygtighed, digitalisering og "continuous improvement" af processor, procedurer og organisation bærer frugt. Lagt sammen med de strategiske centraliseringstiltag, og den lavere omkostningsstruktur påvirker det koncernens indtjeningsevne positivt.

Koncernens driftsaktiviteter har samlet givet et 2023/24 resultat af primær drift på 4 mDKK (2022/23: 7 mDKK), en nedgang på kun 3 mDKK på trods af en reduceret omsætning på knap 100 mDKK og pressede markedspriser.

Iht strategien har det tyske selskab frasolgt aktiviteterne og er under nedlukning. Det danske selskab har endeligt flyttet produktionen til Polen og 3 kontorer i Jylland er flyttet sammen til et nyt Dansk HQ. De nyeste maskiner er flyttet fra Danmark til Sverige og Polen for øget effektivitet og udvidet kapacitet i koncernens produkt- og facadeproduktioner. Det polske selskab har etableret internationalt produktsalg og Ejendomsinvesteringsselskabet Hansens NW UK Ltd er nedlukket.

Koncernnettoomsætningen var i 2023/24 592 mDKK (2022/23: 690 mDKK). Faldet i omsætningen kan udover nedsat aktivitet i byggebranchen, henføres til forskydninger i eksisterende ordre og langtrukne forløb på nye ordre.

Koncernen har fortsat strategirejsen i året og på trods af omkostningstunge investeringer i centralisering, digitalisering og konsolidering, reduceret personaleomkostningerne med ca 25 mDKK

Koncernens resultatopgørelse for 2023/24 udviser et overskud på 2 mDKK før skat, og af koncernens balance 30. juni 2024 fremgår egenkapitalen til 49 mDKK.

Årets omsætning betragtes som utilfredsstillende, men årets resultat imod omsætning betragtes tilfredsstillende, under henvisning til ovenstående strategiske investeringer og markedssituationen.

Drift og forventning til fremtiden

I budgettet for regnskabsåret 2024/25 forventes en fremgang i omsætningen til niveauet 650-750 mio kr. på trods af fortsat svære markedsforhold, fremgang i entreprenørselskaberne i Danmark og Storbritannien, stigende udnyttelse af strategitiltag og den forbedrede omkostningsstruktur, samt øget aktivitet i produktsalg, hvilket samlet skal resultere i et forbedret koncernresultat før skat i niveauet 6-12 mio kr.

Særlige risici

Der er særlige markedsrisici forbundet med vores branche og derfor i relation til vores kunders og bygherrers økonomiske stabilitet. Der er i koncernens salgsstrategi og i kontraktforhandlingerne stor opmærksomhed på disse risici.

Koncernen vurderes ikke at være underlagt særlige pris, miljø, valuta- eller renterisici.

Koncernen vurderer løbende sine valuta- og rentepositioner og foretager den afdækning, der anses for forretningsmæssig hensigtsmæssig.

Viden og ressourcer

Koncernen besidder en væsentlig knowhow inden for facadebranchen.

Koncernens fastholdelse, udvikling og rekruttering af medarbejdere med høj faglig kompetence er afgørende for den fortsatte vækst og produktudvikling.

Koncernen investerer fortsat i uddannelse af medarbejdere for øgede konkurrencefordele og fleksibilitet på tværs af koncernens entreprenørselskaber.

Begivenheder

efter regnskabsårets udløb

Der er efter balancedagen ikke indtrådt forhold, som væsentligt påvirker vurderingen af årsrapporten.

Siden balancedagen har virksomheden til stadighed demonstreret sin evne til at fastholde sin rentabilitet.



Strategi & Handlingsplan for Bæredygtighed



Redegørelse for samfundsansvar

Som facadeentreprenør er vi i HSHansen A/S (koncernen) involveret som underentreprenør på store, mellemstore og mindre projekter, samt som producent og produktleverandør til erhverv og til private. Vi markedsfører, udvikler, projekterer, projektstyrer, fremstiller, leverer og monterer døre, vinduer, præfabrikerede facadeelementer, facader i aluminium og glas, samt større lukningsentrepriser, herunder tagentrepriser.

Med koncernens erfaring, en historie daterende helt tilbage til 1909, og med mere end 450 dygtige og engagerede medarbejdere, er HSHansen en stor og vigtig spiller i Danmark, Sverige, England og Norge, samt i Polen, hvor mere end 150+ ansatte bidrager til eksekvering af vores projekter.

Vi er bevidste om, at vi med væsentlige indkøb af materialer, styring af byggepladser og processer, har en væsentlig social påvirkning i relation til miljø, menneskerettigheder og arbejdsforhold.

HSHansen har som facadeentreprenør og producent en væsentlig social påvirkning på menneskerettigheder i forhold til arbejdsforhold for underentreprenører og leverandører, og for egne medarbejdere i forhold til sikkerhed på arbejdspladsen, herunder byggepladser. I byggefasen og i produktionen er den væsentlige miljømæssige påvirkning knyttet til energiforbrug og affaldshåndtering.

Bæredygtighed er under udvikling som en central del af HSHansen koncernens organisation og ledelsesfokus. Dette og forretningsmodellen fremgår tydeligt i det strategiske afsnit ovenfor samt kon-

cernens opdrag (Strategic Clarity), hvor bæredygtighed er defineret som et foranstående pejlemærke i definitionen "The road to OneHansen".

Med dette har HSHansen koncernen formået at sætte bæredygtighed i front som en væsentlig del af virksomhedens drift og værdikæde, men i høj grad også med henblik på fortsat udvikling, som er en nødvendighed for at vedligeholde og opbygge nødvendige konkurrencemæssige fordele i branchen for Byggeri og Anlæg, hvor bæredygtighed er blevet et ufravigeligt krav.

HSHansen er derfor i fortsat proces med at etablere de nødvendige arbejdsplaner og udviklingsprojekter, der skal være med til at opnå compliance (CSRD) og samtidig fastholde en markedsledende position i branchen som en bæredygtig underentreprenør – alt imens vi skal arbejde proaktivt for at reducere klimaaftrykket.

BÆREDYGTIGHED

- Et ufravigeligt vilkår for koncernen

I bygge- og anlægsbranchen er bæredygtighed blevet et ufravigeligt krav. Certificeret byggeri stiller krav til HSHansens evne til at tilpasse sig og dokumentere bæredygtige alternativer og vi skal navigere efter en ny politisk dagsorden som præger det danske bygningsreglementet med skærpede klimakrav i 2025, samt et nyt EU direktiv om bæredygtighedsrapportering (CSRD).

Dette medfører at HSHansen er godt i gang med at sikre compliance, og ligeledes rent kommercielt, at bringe bæredygtige løsninger i front for at være på forkant med udviklingen.

Desuden er det nødvendigt at dokumentere materialers bæredygtighed gennem miljøvaredeklARATIONER (EDP'er) hvor de første er blevet fremstillet, hvor en revidering og forbedring pågår.

Når det kommer til indkøb, stiller HSHansen ligeledes skarpt på leverandøraftaler, hvor vi skal sikre en balance mellem pris og anvendelse af bæredygtige råmaterialer, hvilket styrker den samlede værdikæde.

Denne tilgang er ikke bare en trend, men en nødvendig strategi for at imødekomme fremtidens krav fra markedet og samfundet.



Overgang til ESG-tilgang og Bæredygtighedsrapportering

I den kommende regnskabsperiode vil vi udforme vores bæredygtighedsstrategi i overensstemmelse med ESG-strukturen og CSRD.

Vores fokus vil være på værdikæden som helhed, hvor vi både opfylder vores ansvar og integrerer det i vores partnerskaber ved valg af produkter og råvarer.

I vores upstream aktiviteter i værdikæden skal vi stille krav og retningslinjer, og vælge de rigtige partnere og dermed de rigtige produkter og råvarer. I downstream aktiviteter skal vi være modtagelige for de krav vi står overfor, i vores primære målgrupper.

Målgrupper som består af kunder, men også den omverden og det samfund vi befinder os i, hvor vi skal bære vores del af ansvaret for de produkter og ydelser vi bringer til markedet.

Bæredygtighed er derved ved at blive en del af HSHansens DNA og understøtter vores mål om et One-Hansen.

Gennem konsolidering og centralisering af nøglefunktioner, har vi skabt en strømlinet organisation, der maksimerer ressourcer og produktionsudnyttelse globalt, samtidigt med at vi indfører arbejds-gange, der fremmer bæredygtighed i både vores produkter og projektledelse i branchen.

Det kører således parallelt med indkøring af vores ESG program, hvor vi i regnskabsåret 25/26 er rapporteringspligtige jf. CSRD.

Dobbelt Væsentlighed og IRO (Impacts, Risks and Opportunities)

Vi ser allerede resultaterne af vores væsentlighedsanalyse, som danner grundlag for vores handlingsplaner. Dette hjælper os med at forstå vores indflydelse på omverdenen og at disponere risiko og muligheder finansielt. Vores struktur for bæredygtighedsrapportering ifølge CSRD er under opbygning, og næste afsnit vil beskrive vores indledende arbejde inden for områderne E, S og G.

Allerede nu er vi ved at se ind i resultaterne fra den første dobbelt-væsentlighedsanalyse, hvor vi skal reagere og lave handlingsplaner, alt efter vores påvirkning på omverdenen, og desuden den væsentlige disponering af både risiko og muligheder rent finansielt.

Dermed er vi i HSHansen i en igangværende proces, for at opbygge en struktur for bæredygtighedsrapportering jf. CSRD, og i de følgende afsnit beskrives HSHansens indledende fokus og arbejde med E, S og G.



E - Environment

MILJØ OG KLIMAFORHOLD

- Risici og politikker

Som beskrevet i indledningen og som det fremgår af vores strategi, vil HSHansen være markedsledende i branchen for facadeentreprenører når det kommer til bæredygtighed. I byggefasen og i produktionen er den væsentlige miljømæssige påvirkning og de klimamæssige risici knyttet til energiforbrug og affaldshåndtering.

Som et led i denne ambition har vi igangsat forskellige aktiviteter på tværs af værdikæden, hvor det i de primære aktiviteter indebærer øget involvering af vores leverandører, med henblik på at etablere samhandelsaftaler og retningslinjer, der tager udgangspunkt i bæredygtige alternativer, så "low car-

bon" materialer fremstilles som førstevalg. Dette for at fremme produktion fra bæredygtige råmaterialer og ydermere reducere CO2 aftryk i både tilblivelsen af produktet, men også hos kundens skærpede forpligtelser i en LCA-beregning.

I dette begyndende arbejde med bæredygtighedsrapportering vil vi ligeledes stille skarp på det samlede klimaregnskab for HSHansen, og således udarbejde handlingsplaner for reduktioner i henhold til bygninger, produktion, transport og ligeledes affald i hele HSHansen.

Her kommer vi til at have et konkret udgangspunkt fra et komplet klimaregnskab, hvorudfra førnævnte ambitioner vil blive kvantificeret i form af KPI'er.

Sideløbende har vi i regnskabsåret ændret vores procedurer i større lukningsentrepriser til at have fokus at imødekomme de skærpede krav i bygningsreglementet, omhandlende reducerede grænseværdier for nybyg over 1000 m². Her vil vi stræbe efter at kunne sammensætte løsninger (bl.a. facader og vinduer) med udgangspunkt i materialer med lavere CO2 aftryk, således vi bidrager mest hensigtsmæssigt i den samlede LCA-beregning i et byggeprojekt.

Udvikling af nye produkter og løsninger er en nødvendighed for at HSHansen fastholder vedvarende konkurrencemæssige fordele. Dermed udvikles der løbende på vores løsninger af præfabrikerede facadeelementer, hvor der er fokus på balance mellem lav klimabelastning og lave omkostninger. I den sammenhæng er der igangværende produktudvikling, hvoriblandt der bl.a. pågår et samarbejde med DTU vedrørende solcellepaneler integreret i facadeelementer.

S - Social

HSHansen har som facadeentreprenør og producent en væsentlig social påvirkning på menneskerettigheder i forhold til arbejdsforhold for underentreprenører og leverandører, og for egne medarbejdere i forhold til sikkerhed på arbejdspladsen, herunder byggepladser.

SOCIALE FORHOLD OG MEDARBEJDERFORHOLD

Politik og risici

Medarbejderne er virksomhedens vigtigste aktiv og det er vigtigt for HSHansen A/S at vi udvikler vores medarbejdere, giver dem ansvar og tilbyder dem muligheder for personlig og faglig udvikling. Det



ANTI-KORRUPTION OG FORRETNINGSETIK

- Politik og risici

HSHansen tolererer ingen former for korrupsion eller bestikkelse.

Hverken internt eller hos vores samarbejdspartnere, leverandører og underentreprenører.

HSHansen modtager ikke betaling, gaver eller anden form for godtgørelse fra tredjepart, som kan påvirke eller skabe tvivl om uafhængighed eller upartiskhed i forbindelse med forretningsmæssige beslutninger.

Risikoen for korrupsion og uetisk forretningsadfærd er primært knyttet til kontrakter med kunder, byggherrer og underentreprenører.

Handlinger og resultater

I regnskabsåret har vi i HSHansen fortsat vores praksis med ikke at give eller modtage gaver, donationer eller lignende, som har direkte eller indirekte relation til forretningsforbindelser.

Der blev i regnskabsåret ikke registreret nogen former for korrupsion, bestikkelse eller overtrædelser af vores forretningsetik.

Vi vil fremover fortsætte vores praksis for at sikre, at korrupsion og bestikkelse fortsat forhindres, så vores mange interessenter kan have tillid til vores upartiskhed og uafhængighed.

MÅL OG POLITIKKER FOR DET UNDERREPRÆSENTEREDE KØN I LEDELSEN

HansenGroups redegørelse for måltal og politikker for det underrepræsenterede køn opgøres for bestyrelsen og består på nuværende tidspunkt af tre mandlige bestyrelsesmedlemmer.

HansenGroup tilstræber at øge andelen af det underrepræsenterede køn i forbindelse med valg af nye bestyrelsesmedlemmer ved indstilling, under hensyntagen til bestyrelsens samlede kompetencer og individuelle kvalifikationer.

Måltallet for det underrepræsenterede køn i bestyrelsen er at forøge antallet af generalforsamlingsvalgte kvindelige bestyrelsesmedlemmer til én.

Måltallet har ikke været opnået i indeværende år, da der i 2023/2024 ikke blev fundet relevante kvindelige kandidater til bestyrelsen. Måltallet tilstræbes opnået ved næste valg af bestyrelsesmedlemmer under hensyntagen til kompetencer og individuelle kvalifikationer inden udgangen af regnskabsåret 2025/26.

Bestyrelsen består på nuværende tidspunkt af 3 mandlige bestyrelsesmedlemmer.

Den øvrige ledelse består af 1 person.

Der er ikke angivet måltal for kønssammensætningen i øvrige ledelse, da antallet af medarbejdere i HansenGroup er under 50

5-årsoversigt

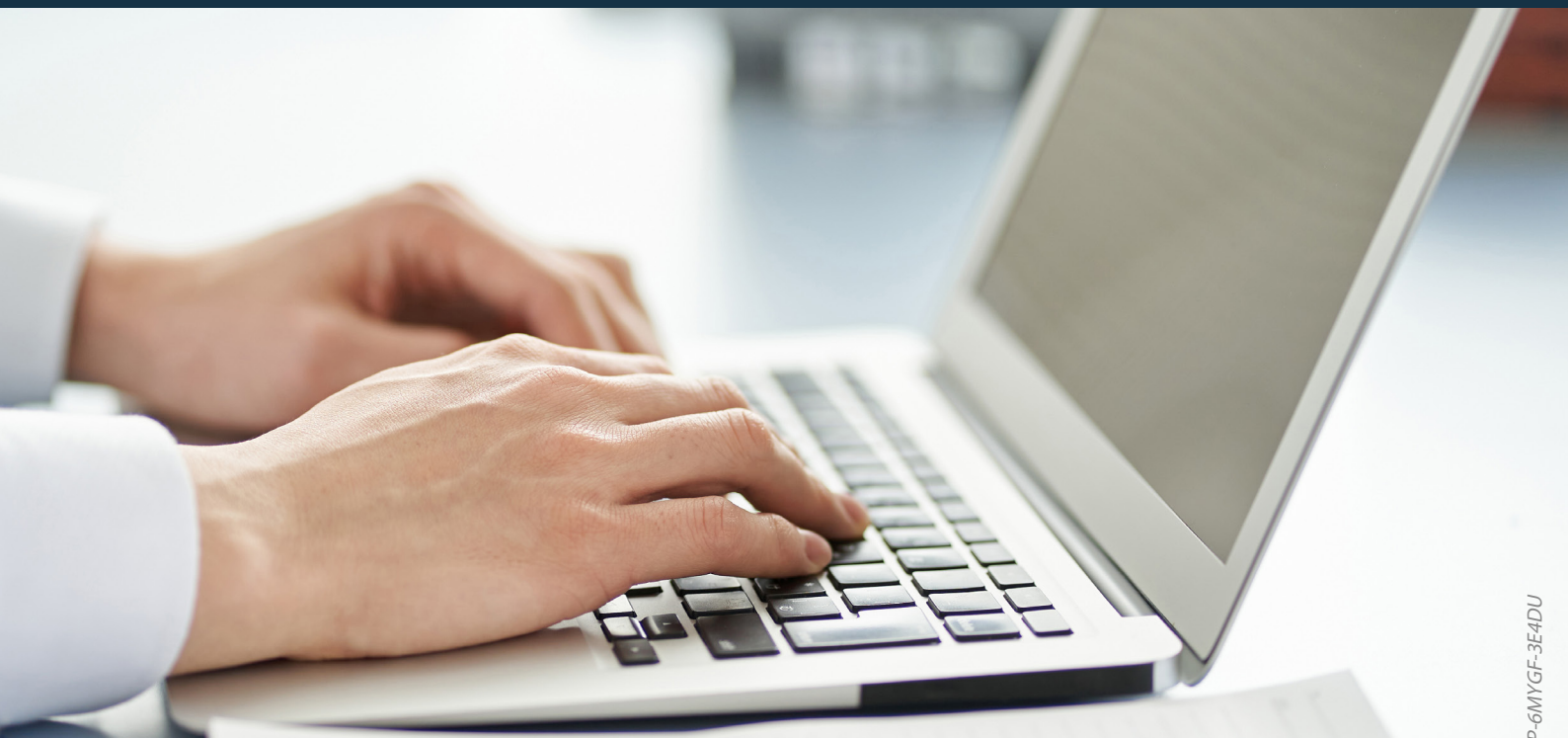
	2023/24	2022/23	2021/22	2020/21	2019/20
--	---------	---------	---------	---------	---------

Øverste ledelsesorgan

Samlet antal medlemmer	3	-	-	-	-
Underrepræsenteret køn i %	0	-	-	-	-
Måltal i %	30	-	-	-	-
Årstal for opfyldelse af måltal	2025	-	-	-	-

Øvrige ledelsesniveauer

Samlet antal medlemmer	1	-	-	-	-
Underrepræsenteret køn i %	-	-	-	-	-
Måltal i %	-	-	-	-	-
Årstal for opfyldelse af måltal	-	-	-	-	-



DATAETIK

Behandlingen af personoplysninger er hverken en kritisk del af eller tæt knyttet til HansenGroup's aktiviteter. Som en business-to-business (B2B) virksomhed med få transaktioner med privatkunder, behandler HansenGroup personoplysninger på kunder og leverandører alene i et meget begrænset omfang – og kun til kunde-/leverandøradministration. Bortset fra det, vedrører forarbejdning af personoplysninger hovedsageligt interne aktiviteter, til administration af medarbejderne (HR).

HansenGroup gør ikke brug af data til at spore bevægelser eller forbrugers/privatpersoners præferencer, og vi gør ikke brug af "machine learning", kunstig intelligens (AI) eller lignende for at profilere kunder, medarbejdere eller andre privatpersoner. Der arbejdes tværtimod aktivt på den optimale udnyttelse af AI med respekt for dataetik.

Det er koncernens vurdering, at den ikke har data, der ikke er tilstrækkeligt håndteret inden for GDPR-lovgivningen. Koncernen har udarbejdet en dataetisk politik for at imødekomme de muligheder der opstår med nye digitale processer og teknolo-

gier til rådighed.

Koncernen har arbejdet med følgende principper som grundlag for den dataetiske politik:

- Dedikation til dataetik
- Ansvar for databehandlingen
- Retningslinjer for og kontrol af tredjeparters databehandling
- Værdi, gennemsigtighed og tryghed for kunderne
- Træning af medarbejdere og kontrollering af databehandlingen.

Dataetisk politik er godkendt og implementeret i regnskabsåret 2023/24.

Koncern- og årsregnskab 1. juli 2023 - 30. juni 2024

Resultatopgørelse

Note	t.kr.	Koncern		Modervirksomhed	
		2023/24	2022/23	2023/24	2022/23
6	Nettoomsætning	592.069	689.895	0	285
9.7	Produktionsomkostninger	-464.498	-568.316	0	0
	Bruttoresultat	127.571	121.579	0	285
9.7	Distributionsomkostninger	-56.384	-50.166	0	0
9.7.8	Administrationsomkostninger	-66.854	-64.432	-2.435	-7.866
	Resultat af primær drift	4.333	6.981	-2.435	-7.581
	Andre driftsindtægter	261	7.920	0	0
	Resultat før finansielle poster	4.594	14.901	-2.435	-7.581
	Resultat af kapitalandele i tilknyttede virksomheder	0	0	1.026	16.776
10	Finansielle indtægter	7.859	8.155	2.420	6.077
11	Finansielle omkostninger	-10.457	-8.943	-1.008	-2.880
	Resultat før skat	1.996	14.113	3	12.392
12	Skat af årets resultat	-883	1.546	1.110	3.267
	Årets resultat	1.113	15.659	1.113	15.659

Koncern- og årsregnskab 1. juli 2023 - 30. juni 2024

Balance - Aktiver

Note	t.kr.	Koncern		Modervirksomhed	
		2023/24	2022/23	2023/24	2022/23
		AKTIVER			
		Anlægsaktiver			
13	Immaterielle anlægsaktiver				
	Færdiggjorte udviklingsprojekter	126	415	0	0
	Erhvervede immaterielle anlægsaktiver	1.861	0	0	0
		<u>1.987</u>	<u>415</u>	<u>0</u>	<u>0</u>
14	Materielle anlægsaktiver				
	Grunde og bygninger	10.031	10.899	0	0
	Produktionsanlæg og maskiner	7.187	9.242	0	0
	Andre anlæg, driftsmateriel og inventar	3.082	3.153	0	0
	Indretning af lejede lokaler	1.068	798	0	0
		<u>21.368</u>	<u>24.092</u>	<u>0</u>	<u>0</u>
15	Finansielle anlægsaktiver				
	Kapitalandele i tilknyttede virksomheder	0	0	45.266	49.746
	Andre værdipapirer og kapitalandele	19.769	23.228	19.769	23.228
	Andre tilgodehavender	228	124	100	0
		<u>19.997</u>	<u>23.352</u>	<u>65.135</u>	<u>72.974</u>
	Anlægsaktiver i alt	<u>43.352</u>	<u>47.859</u>	<u>65.135</u>	<u>72.974</u>
	Omsætningsaktiver				
	Varebeholdninger				
	Råvarer og hjælpematerialer	32.123	27.481	0	0
		<u>32.123</u>	<u>27.481</u>	<u>0</u>	<u>0</u>
	Tilgodehavender				
	Tilgodehavender fra salg og tjenesteydelser	40.784	70.344	0	0
17	Igangværende arbejder for fremmed regning	133.804	76.646	0	0
	Tilgodehavender hos tilknyttede virksomheder	0	0	2.586	2.898
18	Udskudte skatteaktiver	2.272	1.494	1.981	1.388
	Tilgodehavende selskabsskat	10	9	0	0
	Tilgodehavende sambeskatningsbidrag	0	0	1.084	2.089
	Andre tilgodehavender	5.719	5.702	412	788
19	Periodeafgrænsningsposter	3.619	3.234	0	0
		<u>186.208</u>	<u>157.429</u>	<u>6.063</u>	<u>7.163</u>
	Likvide beholdninger	<u>43.661</u>	<u>94.651</u>	<u>62</u>	<u>735</u>
	Omsætningsaktiver i alt	<u>261.992</u>	<u>279.561</u>	<u>6.125</u>	<u>7.898</u>
	AKTIVER I ALT	<u>305.344</u>	<u>327.420</u>	<u>71.260</u>	<u>80.872</u>

Koncern- og årsregnskab 1. juli 2023 - 30. juni 2024

Balance - Passiver

Note	t.kr.	Koncern		Modervirksomhed	
		2023/24	2022/23	2023/24	2022/23
	PASSIVER				
	Egenkapital				
	Aktiekapital	10.000	10.000	10.000	10.000
	Reserve for nettoopskrivning efter indre værdi	0	0	7.271	6.244
	Reserve for valutakursreguleringer	-734	7	0	0
	Reserve for sikringstransaktioner	0	0	0	0
	Overført resultat	40.080	43.733	32.075	37.496
	Egenkapital i alt	49.346	53.740	49.346	53.740
	Hensatte forpligtelser				
	Hensættelser til pensioner	35.141	27.960	0	0
18	Udskudt skat	24.339	25.047	0	0
20	Andre hensatte forpligtelser	2.817	3.757	0	956
21	Hensatte forpligtelser i alt	62.297	56.764	0	956
	Gældsforpligtelser				
22	Langfristede gældsforpligtelser				
	Gæld til realkreditinstitutter	9.647	11.630	0	0
	Leasingforpligtelser	146	297	0	0
	Anden gæld	8.988	9.261	284	481
		18.781	21.188	284	481
	Kortfristede gældsforpligtelser				
22	Kortfristet del af langfristede gældsforpligtelser	2.516	2.537	0	0
	Gæld til banker	52	7	0	0
17	Igangværende arbejder for fremmed regning	54.395	86.513	0	0
	Leverandører af varer og tjenesteydelser	78.830	63.146	0	0
	Gæld til tilknyttede virksomheder	0	0	20.452	23.460
	Skyldig selskabsskat	332	1.106	0	0
	Anden gæld	38.795	42.419	1.178	2.235
		174.920	195.728	21.630	25.695
	Gældsforpligtelser i alt	193.701	216.916	21.914	26.176
	PASSIVER I ALT	305.344	327.420	71.260	80.872

- 1 Anvendt regnskabspraksis
- 2 Regnskabsmæssige skøn og vurderinger
- 3 Kapitalforhold
- 4 Begivenheder efter balancedagen
- 5 Særlige poster
- 23 Resultatdisponering
- 24 Kontraktlige forpligtelser og eventualposter m.v.
- 25 Pantsætninger og sikkerhedsstillelser
- 26 Nærtstående parter

Koncern- og årsregnskab 1. juli 2023 - 30. juni 2024

Egenkapitalopgørelse

		Koncern				
Note	t.kr.	Aktiekapital	Reserve for valutakursreguleringer	Reserve for sikringstransaktioner	Overført resultat	I alt
	Egenkapital 1. juli 2022	10.000	174	1.835	24.841	36.850
	Aktuarmæssige reguleringer	0	0	0	4.055	4.055
	Overført via resultatdisponering	0	0	0	15.659	15.659
	Valutakursregulering	0	-167	0	0	-167
	Regulering af sikringsinstrumenter til dagsværdi	0	0	-2.347	0	-2.347
	Skat af egenkapitalbevægelser	0	0	512	-822	-310
	Egenkapital 1. juli 2023	10.000	7	0	43.733	53.740
	Aktuarmæssige reguleringer	0	0	0	-6.002	-6.002
	Overført via resultatdisponering	0	0	0	1.113	1.113
	Valutakursregulering	0	-741	0	0	-741
	Skat af egenkapitalbevægelser	0	0	0	1.236	1.236
	Egenkapital 30. juni 2024	10.000	-734	0	40.080	49.346
		Modervirksomhed				
Note	t.kr.	Aktiekapital	Reserve for nettoopskrivning efter indre værdi	Reserve for sikringstransaktioner	Overført resultat	I alt
	Egenkapital 1. juli 2022	10.000	0	1.482	25.368	36.850
23	Overført via resultatdisponering	0	6.244	0	9.415	15.659
	Valutakursregulering	0	0	0	-167	-167
	Andre værdireguleringer af egenkapital	0	0	0	2.880	2.880
	Regulering af sikringsinstrumenter til dagsværdi	0	0	-1.895	0	-1.895
	Skat af egenkapitalbevægelser	0	0	413	0	413
	Egenkapital 1. juli 2023	10.000	6.244	0	37.496	53.740
23	Overført via resultatdisponering	0	1.027	0	86	1.113
	Valutakursregulering	0	0	0	-741	-741
	Andre værdireguleringer af egenkapital	0	0	0	-4.766	-4.766
	Egenkapital 30. juni 2024	10.000	7.271	0	32.075	49.346

Selskabskapital

Aktiekapitalen består af A-aktier á 500 kr. eller multipla heraf i alt nom. 1.000 t.kr. og B-aktier á 500 kr. eller multipla heraf i alt nom. 9.000 t.kr. Egne aktier udgør nom. 1.000 t. kr. svarende til 10 % af aktiekapitalen og er indregnet til 0 t.kr. Selskabets aktiekapital har uændret været 10.000 t.kr. de seneste 5 år.

Koncern- og årsregnskab 1. juli 2023 - 30. juni 2024

Pengestrømsopgørelse

Note	t.kr.	Koncern	
		2023/24	2022/23
	Årets resultat	1.113	15.659
27	Reguleringer	2.324	-7.646
	Pengestrømme fra primær drift før ændring i driftskapital	3.437	8.013
28	Ændring i driftskapital	-52.929	58.247
	Pengestrømme fra primær drift	-49.492	66.260
	Betalt selskabsskat	-1.908	-125
	Pengestrømme fra driftsaktivitet	-51.400	66.135
	Køb af immaterielle anlægsaktiver	-1.928	0
	Køb af materielle anlægsaktiver	-1.395	-2.371
	Salg af materielle anlægsaktiver	179	22.087
	Køb af finansielle anlægsaktiver	-100	-7
	Salg af finansielle anlægsaktiver	5.274	0
	Udbytte fra finansielle anlægsaktiver	497	1.926
	Pengestrømme til investeringsaktivitet	2.527	21.635
	Afdrag på langfristede gældsforpligtelser	-2.162	-2.064
	Stigning/fald i gæld til banker	45	-17.630
	Pengestrømme fra finansieringsaktivitet	-2.117	-19.694
	Årets pengestrøm	-50.990	68.076
	Likvider 1. juli	94.651	26.575
29	Likvider 30. juni	43.661	94.651

Pengestrømsopgørelsen kan ikke direkte udledes af koncern- og årsregnskabets øvrige bestanddele.

Koncern- og årsregnskab 1. juli 2023 - 30. juni 2024

Noter

1) Anvendt regnskabspraksis

Årsrapporten for HansenGroup A/S for 2023/24 er aflagt i overensstemmelse med årsregnskabslovens bestemmelser for store klasse C-virksomheder.

Årsregnskabet er aflagt efter samme regnskabspraksis som sidste år.

Præsentationsvaluta

Årsregnskabet er aflagt i danske kroner (t.kr.).

Koncernregnskabet

Bestemmende indflydelse

Koncernregnskabet omfatter modervirksomheden HansenGroup A/S og dattervirksomheder, hvori HansenGroup A/S direkte eller indirekte besidder mere end 50 % af stemmerettighederne eller på anden måde har bestemmende indflydelse.

Ved konsolideringen foretages eliminering af koncerninterne indtægter og omkostninger, aktiebesiddelser, interne mellemværender og udbytter samt realiserede og urealiserede fortjenester og tab ved transaktioner mellem de konsoliderede virksomheder.

Kapitalandele i dattervirksomheder udlignes med den forholdsmæssige andel af dattervirksomheders dagsværdi af nettoaktiver og forpligtelser på anskaffelsestidspunktet.

Koncerninterne virksomhedssammenlægninger

Ved virksomhedssammenslutninger som køb og salg af kapitalandele, fusioner, spaltninger, tilførsel af aktiver og aktieombytninger m.v. ved deltagelse af virksomheder under modervirksomhedens bestemmende indflydelse anvendes book value-metoden, hvor sammenlægningen anses for gennemført på det regnskabsmæssige erhvervelsestidspunkt uden tilpasning af sammenligningstal. Forskelle mellem det aftalte vederlag og den overtagne virksomheds regnskabsmæssige værdi indregnes direkte på egenkapitalen.

Valutaomregning

Transaktioner i fremmed valuta omregnes ved første indregning til transaktionsdagens kurs. Valutakursdifferencer, der opstår mellem transaktionsdagens kurs og kursen på betalingsdagen, indregnes i resultatopgørelsen som en finansiel post.

Tilgodehavender, gæld og andre monetære poster i fremmed valuta omregnes til balancedagens valutakurs.

Forskellen mellem balancedagens kurs og kursen på tidspunktet for tilgodehavendets eller gældsforpligtelsens opståen eller indregning i seneste årsregnskab indregnes i resultatopgørelsen under finansielle indtægter og omkostninger.

Udenlandske tilknyttede virksomheder

Udenlandske dattervirksomheder anses for at være selvstændige enheder. Resultatopgørelserne omregnes til en gennemsnitlig valutakurs for året, og balanceposterne omregnes til balancedagens valutakurser. Kursdifferencer, opstået ved omregning af udenlandske dattervirksomheders egenkapital ved årets begyndelse til balancedagens valutakurser og ved omregning af resultatopgørelser fra gennemsnitskurser til balancedagens valutakurser, indregnes direkte i egenkapitalen.

Koncern- og årsregnskab 1. juli 2023 - 30. juni 2024

1) Anvendt regnskabspraksis (fortsat)

Afledte finansielle instrumenter

Afledte finansielle instrumenter indregnes første gang i balancen til kostpris og måles efterfølgende til dagsværdi. Positive og negative dagsværdier af afledte finansielle instrumenter præsenteres som særskilte regnskabsposter i balancen.

Ændringer i dagsværdien af afledte finansielle instrumenter, der er klassificeret som og opfylder kriterierne for sikring af dagsværdien af et indregnet aktiv eller en indregnet forpligtelse, indregnes i resultatopgørelsen sammen med ændringer i dagsværdien af det sikrede aktiv eller den sikrede forpligtelse. Ændringer i dagsværdi af afledte finansielle instrumenter, der er klassificeret som og opfylder betingelserne for sikring af fremtidige aktiver eller forpligtelser, indregnes som særskilte regnskabsposter i balancen og i reserven for sikringstransaktioner under egenkapitalen. Resultater den fremtidige transaktion i indregning af aktiver eller forpligtelser, overføres beløb, som tidligere er indregnet på egenkapitalen til kostprisen for henholdsvis aktivet eller forpligtelsen. Resultater den fremtidige transaktion i indtægter eller omkostninger, overføres beløb, som tidligere er indregnet i egenkapitalen, til resultatopgørelsen i den periode, hvor det sikrede påvirker resultatopgørelsen.

For afledte finansielle instrumenter, som ikke opfylder betingelserne for behandling som sikringsinstrumenter, indregnes ændringer i dagsværdi løbende i resultatopgørelsen.

RESULTATOPGØRELSEN

Nettoomsætning

Virksomheden har valgt IAS 11/IAS 18 som fortolkningsbidrag for indregning af omsætning. Nettoomsætning ved salg af handelsvarer og færdigvarer indregnes i resultatopgørelsen, såfremt levering og risikoovergang til køber har fundet sted inden årets udgang, og såfremt indtægten kan opgøres pålideligt og forventes modtaget. Nettoomsætningen indregnes eksklusiv moms, afgifter og med fradrag af rabatter i forbindelse med salget.

Indtægter fra entreprisekontrakter, hvor køber har haft væsentlig indflydelse på udformningen af aktivet indregnes som nettoomsætning, i takt med at produktionen udføres, hvorved nettoomsætningen svarer til salgsværdien af årets udførte entreprisarbejder (produktionsmetoden). Metoden anvendes når de samlede indtægter og omkostninger på kontrakten og færdiggørelsesgraden kan måles pålideligt.

Når indtægter fra en entreprisekontrakt ikke kan skønnes pålideligt, indregnes kun omsætning svarende til de medgåede omkostninger, i det omfang, det er sandsynligt, at de vil blive betalt af modparten.

Nettoomsætning måles til dagsværdien af det aftalte vederlag ekskl. moms og afgifter opkrævet på vegne af tredjepart. Alle former for afgivne rabatter indregnes i nettoomsætningen.

Produktionsomkostninger

Produktionsomkostninger omfatter omkostninger, der afholdes for at opnå årets nettoomsætning. Herunder indgår direkte og indirekte omkostninger til råvarer og hjælpematerialer, omkostninger til produktionspersonale, leje og leasing samt afskrivninger på produktionsanlæg.

Endvidere indregnes hensættelse til tab på entreprisekontrakter.

Koncern- og årsregnskab 1. juli 2023 - 30. juni 2024

1) Anvendt regnskabspraksis (fortsat)

Distributionsomkostninger

I salgs- og distributionsomkostninger indregnes omkostninger, der er afholdt til distribution af varer solgt i årets løb samt rejseomkostninger m.v. Herunder indregnes omkostninger til salgspersonale samt reklame- og udstillingsomkostninger.

Administrationsomkostninger

I administrationsomkostninger indregnes omkostninger, der er afholdt i året til ledelse og administration af virksomheden, herunder omkostninger til administrativt personale, ledelsen, kontorlokaler og kontoromkostninger samt afskrivninger.

Andre driftsindtægter

Andre driftsindtægter indeholder regnskabsposter af sekundær karakter i forhold til virksomhedens ovedaktiviteter, herunder fortjeneste ved salg af anlægsaktiver.

Afskrivninger

Af- og nedskrivninger omfatter afskrivninger på immaterielle og materielle anlægsaktiver. Kostprisen med fradrag af forventet scrapværdi for færdiggjorte udviklingsprojekter og erhvervede immaterielle rettigheder afskrives lineært over den forventede brugstid. Erhvervede immaterielle rettigheder omfatter patenter, rettigheder og licenser.

Afskrivningsgrundlaget, der opgøres som kostprisen med fradrag af eventuel restværdi, afskrives lineært over den forventede brugstid, baseret på følgende vurdering af aktivernes forventede brugstider:

Færdiggjorte udviklingsprojekter	3-5 år
Erhvervede immaterielle anlægsaktiver	5 år
Bygninger	20-50 år
Produktionsanlæg og maskiner	3-7 år
Andre anlæg, driftsmateriel og inventar	3-7 år
Indretning af lejede lokaler	5-10 år

Afskrivninger indregnes i resultatopgørelsen under henholdsvis produktions-, distributions- og administrationsomkostninger.

Grunde afskrives ikke.

Resultat af kapitalandele i tilknyttede virksomheder

I modervirksomhedens resultatopgørelse indregnes den forholdsmæssige andel af de enkelte dattervirksomheders resultat efter skat efter fuld eliminering af interne avancer/tab.

Finansielle indtægter og omkostninger

Finansielle indtægter og omkostninger indeholder renter samt kursgevinster og -tab vedrørende tilgo-

Koncern- og årsregnskab 1. juli 2023 - 30. juni 2024

1) Anvendt regnskabspraksis (fortsat)

dehavender, værdipapirer, gæld og transaktioner i fremmed valuta.

Skat

Modervirksomheden er omfattet af de danske regler om tvungen sambeskatning af koncernens danske dattervirksomheder. Tilknyttede virksomheder indgår i sambeskatningen fra det tidspunkt, hvor de indgår i konsolideringen i koncernregnskabet og frem til det tidspunkt, hvor de udgår fra konsolideringen. Modervirksomheden er administrationsselskab for sambeskatningen og afregner som følge heraf alle betalinger af selskabsskat med skattemyndighederne.

Den aktuelle danske selskabsskat fordeles ved afregning af sambeskatningsbidrag mellem de sambeskattede virksomheder i forhold til disses skattepligtige indkomster. I tilknytning hertil modtager virksomheder med skattemæssigt underskud sambeskatningsbidrag fra virksomheder, der har kunnet anvende dette underskud til nedsættelse af eget skattemæssigt overskud.

Årets skat, der består af årets aktuelle selskabsskat, årets sambeskatningsbidrag og ændring i udskudt skat - herunder som følge af ændring i skattesats - indregnes i resultatopgørelsen med den del, der kan henføres til årets resultat, og direkte i egenkapitalen med den del, der kan henføres til posteringer direkte i egenkapitalen.

BALANCEN

Immaterielle anlægsaktiver

Udviklingsomkostninger omfatter omkostninger, gager og afskrivninger, der direkte og indirekte kan henføres til udviklingsaktiviteter.

Udviklingsprojekter, der er klart definerede og identificerbare, og hvor den tekniske gennemførlighed, tilstrækkelige ressourcer og et potentielt fremtidigt marked eller udviklingsmulighed kan påvises, og hvor det er hensigten at fremstille, markedsføre eller anvende projektet, indregnes som immaterielle aktiver, hvis kostprisen kan opgøres pålideligt, og der er tilstrækkelig sikkerhed for, at den fremtidige indtjening kan dække produktions- salgs- og administrationsomkostninger samt udviklingsomkostningerne.

Øvrige udviklingsomkostninger indregnes i resultatopgørelsen, efterhånden som omkostningerne afholdes.

Udviklingsomkostninger, der er indregnet i balancen, måles til kostpris med fradrag af akkumulerede af- og nedskrivninger.

Efter færdiggørelsen af udviklingsarbejdet afskrives udviklingsomkostninger lineært over den vurderede økonomiske brugstid.

Materielle anlægsaktiver

Materielle anlægsaktiver måles til kostpris med fradrag af akkumulerede af- og nedskrivninger. Kostprisen omfatter anskaffelsesprisen og omkostninger direkte knyttet til anskaffelsen indtil det tidspunkt, hvor aktivet er klar til brug.

Fortjeneste eller tab opgøres som forskellen mellem salgpris med fradrag af salgsomkostninger og den regnskabsmæssige værdi på salgstidspunktet. Fortjeneste og tab ved salg af materielle aktiver indregnes i resultatopgørelsen under henholdsvis andre driftsindtægter og andre driftsomkostninger.

Koncern- og årsregnskab 1. juli 2023 - 30. juni 2024

1) Anvendt regnskabspraksis (fortsat)

Leasingkontrakter

Virksomheden har som fortolkningsbidrag for klassifikation og indregning af leasingkontrakter valgt IAS 17.

Leasingkontrakter vedrørende aktiver, hvor virksomheden har alle væsentlige risici og fordele forbundet med ejendomsretten (finansiel leasing), måles ved første indregning i balancen til laveste værdi af dagsværdi og nutidsværdien af de fremtidige leasingydelser. Ved beregning af nutidsværdien anvendes leasingkontraktens interne rentefod eller den alternative lånerente som diskonteringsfaktor. Finansielt leasede aktiver behandles herefter som virksomhedens øvrige aktiver.

Den kapitaliserede restleasingforpligtelse indregnes i balancen som en gældsforpligtelse, og leasingydelsens rentedel indregnes over kontraktens løbetid i resultatopgørelsen.

Leasingkontrakter, hvor virksomheden ikke har alle væsentlige fordele og risici forbundet med ejendomsretten, er operationel leasing. Ydelser i forbindelse med operationel leasing og øvrige lejekontrakter indregnes i resultatopgørelsen over kontraktens løbetid. Virksomhedens samlede forpligtelser vedrørende operationelle leasing og lejekontrakter oplyses under eventualposter.

Kapitalandele i tilknyttede virksomheder

Kapitalandele i dattervirksomheder måles efter den indre værdis metode.

Kapitalandele i dattervirksomheder måles til den forholdsmæssige andel af virksomhedernes indre værdi opgjort efter koncernens regnskabspraksis med fradrag eller tillæg af urealiserede koncerninterne avancer og tab og med tillæg eller fradrag af resterende værdi af positiv eller negativ goodwill opgjort efter overtagelsesmetoden.

Kapitalandele i dattervirksomheder med regnskabsmæssig negativ indre værdi måles til 0 kr., og et eventuelt tilgodehavende hos disse virksomheder nedskrives i det omfang, tilgodehavendet er uerholdeligt. I det omfang modervirksomheden har en retlig eller faktisk forpligtelse til at dække en underbalance, der overstiger tilgodehavendet, indregnes det resterende beløb under hensatte forpligtelser.

Nettoopskrivning af kapitalandele i dattervirksomheder vises som reserve for nettoopskrivning efter den indre værdis metode i egenkapitalen i det omfang, den regnskabsmæssige værdi overstiger kostprisen. Udbytter fra dattervirksomheder, der forventes vedtaget inden godkendelsen af årsrapporten for HansenGroup A/S, bindes ikke på opskrivningsreserven.

Ved erhvervelse af kapitalandele i virksomheder beregnes en eventuel merpris på købstidspunktet som forskellen mellem købspris og virksomhedens indre værdi. Merprisen/goodwill aktiveres og afskrives over forventet levetid i henhold til de under immaterielle anlægsaktiver anførte principper.

Andre værdipapirer og kapitalandele

Andre værdipapirer og kapitalandele indregnet under anlægsaktiver måles til dagsværdi. Værdiforringelse af anlægsaktiver Den regnskabsmæssige værdi af immaterielle og materielle anlægsaktiver samt kapitalandele i tilknyttede virksomheder vurderes årligt for indikationer på værdiforringelse.

Foreligger der indikationer på værdiforringelse, foretages nedskrivningstest af hvert enkelt aktiv henholdsvis gruppe af aktiver. Der foretages nedskrivning til genindvindingsværdien, hvis denne er lavere end den regnskabsmæssige værdi.

Som genindvindingsværdi anvendes den højeste værdi af nettosalgspris og kapitalværdi. Kapitalvær-

Koncern- og årsregnskab 1. juli 2023 - 30. juni 2024

1) Anvendt regnskabspraksis (fortsat)

dien opgøres som nutidsværdien af de forventede nettopengestrømme fra anvendelsen af aktivet eller aktivgruppen og forventede nettopengestrømme ved salg af aktivet eller aktivgruppen efter endt brugstid.

Varebeholdninger

Varebeholdninger måles til kostpris efter FIFO-metoden. Er nettorealisationseværdien lavere end kostprisen, nedskrives til denne lavere værdi.

Kostpris for råvarer og hjælpematerialer omfatter anskaffelsespris med tillæg af hjemtagelsesomkostninger.

Tilgodehavender

Virksomheden har valgt IAS 39 som fortolkningsbidrag for nedskrivninger af finansielle tilgodehavender.

Tilgodehavender måles til amortiseret kostpris, hvilket sædvanligvis svarer til nominel værdi. Der nedskrives til imødegåelse af forventede tab.

Igangværende arbejder for fremmed regning

Igangværende arbejder for fremmed regning måles til salgsværdien af det udførte arbejde. Salgsværdien måles på baggrund af færdiggørelsesgraden på balancedagen og de samlede forventede indtægter på det enkelte igangværende arbejde. For igangværende arbejder, vedrørende store og komplekse projekter med en salgsværdi på mere end 25 mio. kr. og en projektperiode på mere end 1 år, indgår værditilvæksten vedrørende projektering i opgørelsen af værdien af de igangværende arbejder. For øvrige projekter indregnes alene omkostninger til produktion, montage og underentrepriser ved opgørelsen af de igangværende arbejder.

Såfremt salgsværdien af en entreprisekontrakt ikke kan opgøres pålideligt, måles salgsværdien til medgåede omkostninger eller til nettorealisationseværdien, hvis denne er lavere.

Det enkelte igangværende arbejde indregnes i balancen under tilgodehavender eller gældsforpligtelser, afhængig af om nettoværdien, opgjort som salgsværdien med fradrag af modtagne forudbetalinger, er positiv eller negativ.

Omkostninger i forbindelse med salgsarbejde og opnåelse af kontrakter samt finansieringsomkostninger indregnes i resultatopgørelsen i takt med, at de afholdes.

Periodeafgrænsningsposter

Periodeafgrænsningsposter, indregnet under aktiver, omfatter forudbetalte omkostninger vedrørende efterfølgende regnskabsår.

Koncern- og årsregnskab 1. juli 2023 - 30. juni 2024

1) Anvendt regnskabspraksis (fortsat)

Likvider

Likvider omfatter likvide beholdninger.

Egenkapital

Reserve for nettoopskrivning efter den indre værdis metode

Reserve for nettoopskrivning efter den indre værdis metode omfatter nettoopskrivninger af kapitalandele i tilknyttede og associerede virksomheder i forhold til kostpris. Reserven kan elimineres ved underskud, realisation af kapitalandele eller ændring i regnskabsmæssige skøn. Reserven kan ikke indregnes med et negativt beløb.

Reserve for udviklingsomkostninger

Reserve for udviklingsomkostninger omfatter indregnede udviklingsomkostninger. Reserven kan ikke benyttes til udbytte eller dækning af underskud. Reserven reduceres eller opløses, hvis de indregnede udviklingsomkostninger afskrives eller udgår af virksomhedens drift. Dette sker ved overførsel direkte til egenkapitalens frie reserver.

Reserve for valutakursreguleringer

Reserve for valutakursreguleringer omfatter andel af valutakursdifferencer, opstået ved omregning af regnskaber for enheder med en anden funktionel valuta end danske kroner, kursreguleringer vedrørende aktiver og forpligtelser, der udgør en del af virksomhedens nettoinvesteringer i sådanne enheder, og kursreguleringer vedrørende sikringstransaktioner, der valutakurssikrer virksomhedens nettoinvesteringer i sådanne enheder. Reserven opløses ved afhændelse af udenlandske enheder, eller hvis betingelserne for effektiv sikring ikke længere er til stede. Når kapitalandele i tilknyttede- og associerede virksomheder i moderselskabets regnskab er omfattet af bindingskravet i reserven for nettoopskrivning efter den indre værdis metode, vil valutakursreguleringer i stedet indgå i denne egenkapitalreserve.

Reserve for sikringstransaktioner

Reserve for sikringstransaktioner indeholder den akkumulerede nettoændring i dagsværdien af sikringstransaktioner, der opfylder kriterierne for sikring af fremtidige betalingsstrømme, og hvor den sikrede transaktion endnu ikke er realiseret. Reserven opløses, når den sikrede transaktion realiseres, hvis de sikrede pengestrømme ikke længere forventes realiseret, eller sikringsforholdet ikke længere er effektivt. Reserven repræsenterer ikke en selskabsretlig binding og kan derfor udgøre et negativt beløb.

Foreslået udbytte

Foreslået udbytte indregnes som en forpligtelse på tidspunktet for vedtagelse på den ordinære generalforsamling (deklareringstidspunktet). Udbytte, som forventes udbetalt for året, vises som en særskilt post under egenkapitalen.

Koncern- og årsregnskab 1. juli 2023 - 30. juni 2024

1) Anvendt regnskabspraksis (fortsat)

Hensatte forpligtelser

Hensatte forpligtelser omfatter forventede omkostninger til garantiforpligtelser og hensættelser til pensioner. Hensatte forpligtelser indregnes, når virksomheden, som følge af en tidligere begivenhed på balancedagen har en retlig eller faktisk forpligtelse, og det er sandsynligt, at indfrielse af forpligtelsen vil medføre en afgang af økonomiske ressourcer.

Garantiforpligtelser omfatter forpligtelser til udbedring af arbejder inden for garantiperioden på 1-5 år. De hensatte garantiforpligtelser måles til nettorealiseringsværdi og indregnes på baggrund af erfaringerne med garantiarbejder.

Koncernen har indgået pensionsaftaler med ansatte. For ydelsesbaserede pensionsordninger foretages en årlig aktuarmæssig beregning af kapitalværdien af de fremtidige ydelser, som medarbejderne har optjent i henhold til ordningen. Kapitalværdien beregnes på grundlag af forudsætninger om den fremtidige udvikling i bl.a. lønniveau, rente, inflation, pensionsalder og dødelighed. Kapitalværdien beregnes alene for de ydelser, som de ansatte har optjent ret til gennem deres hidtidige ansættelse i koncernen. Den aktuarmæssigt beregnede kapitalværdi med fradrag af dagsværdien af eventuelle aktiver knyttet til ordningen indregnes i balancen under pensionsforpligtelser.

Forskelle mellem den kalkulerede udvikling af pensionsaktiver og -forpligtelser og de realiserede værdier opgjort ved årets udgang betegnes aktuarmæssige gevinster eller tab og indregnes direkte i egenkapitalen. Ved aktuarmæssige gevinster og tab forstås alene gevinster og tab som følge af ændrede aktuarmæssige forudsætninger. Ved ændringer i ydelser for eksisterende pensionsordninger, indregnes effekten af ændringerne i resultatopgørelsen det pågældende år.

Selskabsskat og udskudt skat

Aktuelle skatteforpligtelser og tilgodehavende aktuel skat indregnes i balancen som beregnet skat af årets skattepligtige indkomst, reguleret for skat af tidligere års skattepligtige indkomster samt betalte acontoskatter.

Udskudt skat måles efter den balanceorienterede gældsmetode af alle midlertidige forskelle mellem regnskabsmæssig og skattemæssig værdi af aktiver og forpligtelser. Der indregnes dog ikke udskudt skat af midlertidige forskelle vedrørende skattemæssigt ikke-afskrivningsberettiget goodwill og kontorejendomme samt andre poster, hvor midlertidige forskelle bortset fra virksomhedsovertagelser er opstået på anskaffelsestidspunktet uden at have indvirkning på resultat eller skattepligtig indkomst. I de tilfælde, hvor opgørelse af skatteværdien kan foretages efter forskellige beskatningsregler, måles udskudt skat på grundlag af den af ledelsen planlagte anvendelse af aktivet, henholdsvis afvikling af forpligtelsen.

Udskudt skat måles på grundlag af de skatteregler og skattesatser, der med balancedagens lovgivning vil være gældende, når den udskudte skat forventes udløst som aktuel skat. Udskudte skatteaktiver indregnes med den værdi, som de forventes at blive udnyttet med, enten ved udligning i skat af fremtidig indtjening eller ved modregning i udskudte skatteforpligtelser inden for samme jurisdiktion.

Ændring i udskudt skat som følge af ændringer i skattesatser indregnes i resultatopgørelsen.

Udskudt skat måles på grundlag af de skatteregler og skattesatser i de respektive lande, der med balancedagens lovgivning vil være gældende, når den udskudte skat forventes udløst som aktuel skat.

Koncern- og årsregnskab 1. juli 2023 - 30. juni 2024

1) Anvendt regnskabspraksis (fortsat)

Gældsforpligtelser

Virksomheden har valgt IAS 39 som fortolkningsbidrag til indregning og måling af gældsforpligtelser.

Gældsforpligtelser, der omfatter gæld til leverandører og tilknyttede virksomheder samt anden gæld, måles til amortiseret kostpris, hvilket sædvanligvis svarer til nominel værdi.

Øvrige gældsforpligtelser måles til nettorealisationsevnen.

Leasingforpligtelser

Leasingforpligtelser måles til nutidsværdien af de resterende leasingydelser inkl. en eventuel garanteret restværdi baseret på de enkelte leasingkontraktens interne rente.

Dagsværdi

Dagsværdiansættelsen tager udgangspunkt i det primære marked. Hvis et primært marked ikke eksisterer, tages udgangspunkt i det mest fordelagtige marked, som er det marked, som maksimerer prisen på aktivet eller forpligtelsen fratrukket transaktions- og/eller transportomkostninger.

Alle aktiver og forpligtelser, som måles til dagsværdi, eller hvor dagsværdien oplyses, er kategoriseret efter dagsværdihierarkiet, som er beskrevet nedenfor:

- Niveau 1: Værdi opgjort ud fra dagsværdien på tilsvarende aktiver/forpligtelser på et velfungerende marked.
- Niveau 2: Værdi opgjort ud fra anerkendte værdiansættelsesmetoder på baggrund af observerbare markedsinformationer.
- Niveau 3: Værdi opgjort ud fra anerkendte værdiansættelsesmetoder og rimelige skøn foretages på baggrund af ikke-observerbare markedsinformationer.

Hvis det ikke er muligt at opgøre en pålidelig dagsværdi efter ovenstående niveauer, måles aktivet eller forpligtelsen til kostprisen.

Pengestrømsopgørelsen

Pengestrømsopgørelsen viser koncernens pengestrømme fordelt på drifts-, investerings- og finansieringsaktivitet for året, årets forskydning i likvider og koncernens likvider ved årets begyndelse og slutning. Likvider i pengestrømme omfatter likvide beholdninger, værdipapirer optaget under omsætningsaktiver samt kortfristet bankgæld.

Pengestrømme fra driftsaktivitet opgøres som årets resultat reguleret for ikke-kontante driftsposter, ændring i driftskapital og betalt selskabsskat.

Pengestrømme fra investeringsaktivitet omfatter betaling i forbindelse med køb og salg af virksomheder og aktiviteter samt køb og salg af immaterielle, materielle og finansielle aktiver.

Pengestrømme fra finansieringsaktivitet omfatter ændringer i størrelse eller sammensætning af virksomhedens selskabskapital og omkostninger forbundet hermed samt optagelse af lån, afdrag på rentebærende gæld og betaling af udbytte til selskabsdeltagere.

Koncern- og årsregnskab 1. juli 2023 - 30. juni 2024

1) Anvendt regnskabspraksis (fortsat)

Likvider omfatter likvide beholdninger.

Segmentoplysninger

Der gives oplysninger på geografiske markeder. Segmentoplysningerne følger koncernens regnskabspraksis, risici og interne økonomistyring.

Nøgletal

De i hoved- og nøgletalsoversigten anførte nøgletal er beregnet således:

Resultat af primær drift	Resultat før finansielle poster +/- Andre driftsindtægter og andre driftsomkostninger
EBITDA-margin	$\frac{\text{Indtjening før renter, skat og amortiseringer (EBITDA)} \times 100}{\text{Nettoomsætning}}$
Soliditetsgrad	$\frac{\text{Egenkapital ultimo} \times 100}{\text{Passiver i alt, ultimo}}$
Egenkapitalforrentning	$\frac{\text{Årets resultat efter skat} \times 100}{\text{Gennemsnitlig egenkapital}}$

Koncern- og årsregnskab 1. juli 2023 - 30. juni 2024

2) Regnskabsmæssige skøn og vurderinger

Opgørelsen af den regnskabsmæssige værdi af visse aktiver og forpligtelser kræver vurderinger, skøn og forudsætninger om fremtidige begivenheder. De foretagne skøn og forudsætninger er bl.a. baseret på historiske erfaringer og andre faktorer, som ledelsen vurderer forsvarlige efter omstændighederne, men om i sagens natur er usikre og uforudsigelige.

Da noten omhandler skøn og vurderinger, er det generelt for hele noten, at de faktiske udfald kan afvige fra de foretagne skøn. De regnskabsmæssige skøn er fortaget ud fra tidens viden og underbygges af bl.a. udtalelse fra koncernens advokatforbindelser, erfaring, historiske data m.v.

De væsentligste regnskabsmæssige skøn relaterer sig til indregning af entreprisekontrakter, hensættelser til garantiforpligtelser, samt udfaldet af tvister m.v.

Entreprise kontrakter og skønsmæssig indregning af vurderet salgsværdi

Værdiansættelse af igangværende entreprisekontrakter baseres på baggrund af færdiggørelsesgraden på balancedagen, de samlede forventede indtægter på de enkelte projekter og de forventede omkostninger til færdiggørelse. Værdiansættelsen og risikovurdering foretages individuelt for de enkelte kontrakter i samarbejde mellem de projektansvarlige og direktionen. Risikovurderinger omfatter blandt andet tvister omkring ekstraarbejder, forsinkelsesomkostninger og -krav, projektets generelle karakter, erfaringer fra tidligere og lignende sager. Ved vurdering af selskabets tvister og sager indgår udtalelser fra selskabets advokatforbindelser.

Hensættelser til garantiforpligtelser

Hensættelse til garantiforpligtelser vurderes individuelt for den enkelte entreprisekontrakt og vedrører sædvanlige garantiarbejder og garantiperioder for de enkelte entrepriser.

Hensættelsesniveauet baseres på et erfaringsgrundlag og det enkelte projekts karakteristika.

Tvister, rets- og voldgiftssager samt eventualaktiver og -forpligtelser

Selskabet er, som del af sin forretningsmæssige karakter, naturligt part i forskellige uoverensstemmelser, tvister, rets- og voldgiftssager. Det vurderes i alle tilfælde, i hvilket omfang sagerne kan medføre forpligtelser for selskabet samt sandsynligheden herfor. En sag kan i nogle tilfælde ligeledes medføre et eventualaktiv eller krav mod andre parter end bygherren eller hovedentreprenøren.

Tilgængelig information og juridiske vurderinger fra rådgivere danner grundlag for ledelsens skøn.

3) Kapitalforhold

HansenGroup og koncernen har tilsagn om prolongering af nuværende kredit og garanti faciliteter til at gennemføre den budgetterede drift i regnskabsåret 2024/25.

Koncern- og årsregnskab 1. juli 2023 - 30. juni 2024

4) Begivenheder efter balancedagen

Der er efter balancedagen ikke indtrådt forhold, som væsentligt påvirker vurderingen af årsrapporten.

Siden balancedagen har virksomheden til stadighed demonstreret sin evne til at fastholde sin rentabilitet.

5) Særlige poster

Særlige poster for 2022/23 omfatter regulering af hensættelse vedrørende aktiviteter i England. Særlige poster er specificeret nedenfor, herunder hvor disse er indregnet i resultatopgørelsen

t.kr.	Koncern		Modervirksomhed	
	2023/24	2022/23	2023/24	2022/23
Omkostninger				
Regulering af hensatte garantiforpligtelser vedr. HSHansen Ltd. og AccentHansen Ltd.	0	3.670	0	3.670
	0	3.670	0	3.670
Særlige poster indgår på følgende linjer i årsregnskabet				
Produktionsomkostninger	0	3.670	0	0
Resultat af kapitalandele i tilknyttede virksomheder	0	0	0	3.670
Resultat af særlige poster, netto	0	3.670	0	3.670

6) Segmentoplysninger

Nettoomsætning fordelt på geografiske segmenter:

Danmark	329.267	361.946	0	285
Norden	166.937	198.444	0	0
Øvrig verden	95.865	129.505	0	0
	592.069	689.895	0	285

Koncernen arbejder kun inden for et produkt segment.

7) Afskrivninger på immaterielle og materielle anlægsaktiver

Afskrivninger på immaterielle anlægsaktiver	356	291	0	0
Afskrivninger på materielle anlægsaktiver	4.298	4.640	0	343
	4.654	4.931	0	343

Afskrivninger er indregnet i resultatopgørelsen i følgende poster:

Produktionsomkostninger	3.110	3.235	0	0
Distributionsomkostninger	24	17	0	0
Administrationsomkostninger	1.520	1.679	0	343
	4.654	4.931	0	343

Koncern- og årsregnskab 1. juli 2023 - 30. juni 2024

8) Honorar til generalforsamlingsvalgt revisor

t.kr.	Koncern	
	2023/24	2022/23
Honorar til generalforsamlingsvalgt revisor		
Honorar vedrørende lovpligtig revision	807	739
Skatterådgivning	47	137
Andre ydelser	149	100
	<u>1.003</u>	<u>976</u>

9) Personaleomkostninger og incitamentsprogrammer

t.kr.	Koncern		Modervirksomhed	
	2023/24	2022/23	2023/24	2022/23
Personaleomkostninger og incitamentsprogrammer				
Lønninger	131.325	153.446	1.634	2.403
Pensioner	16.674	16.714	0	0
Andre omkostninger til social sikring	12.494	14.566	0	0
	<u>160.493</u>	<u>184.726</u>	<u>1.634</u>	<u>2.403</u>
Gennemsnitligt antal heltidsbeskæftigede	<u>378</u>	<u>464</u>	<u>0</u>	<u>0</u>

Samlet vederlag for 2023/24 til direktion og bestyrelse udgør 3.569 t.kr. inkl. vederlag afholdt af andre koncernvirksomheder.

Samlet vederlag for 2022/23 til direktion udgør 5.119 t.kr. inkl. vederlag afholdt af andre koncernvirksomheder. Samlet vederlag for 2022/23 til bestyrelse udgør 978 t.kr.

Incitamentsprogrammer

Direktionen har indgået aftale om incitamentsafflønning.

10) Finansielle indtægter

Finansielle indtægter fra dattervirksomheder	0	0	101	1.720
Dagsværdireguleringer af finansielle investeringer	2.312	2.143	2.312	2.143
Andre finansielle indtægter	5.547	6.012	7	2.214
	<u>7.859</u>	<u>8.155</u>	<u>2.420</u>	<u>6.077</u>

11) Finansielle omkostninger

Finansielle omkostninger til dattervirksomheder	0	0	724	2.645
Andre finansielle omkostninger	10.457	8.943	284	235
	<u>10.457</u>	<u>8.943</u>	<u>1.008</u>	<u>2.880</u>

12) Skat af årets resultat

Beregnet skat af årets skattepligtige indkomst	1.072	357	-517	-219
Årets regulering af udskudt skat	-102	-1.903	-593	-3.048
Regulering af skat vedrørende tidligere år	-87	0	0	0
	<u>883</u>	<u>-1.546</u>	<u>-1.110</u>	<u>-3.267</u>

Koncern- og årsregnskab 1. juli 2023 - 30. juni 2024

13) Immaterielle anlægsaktiver

t.kr.	Koncern		I alt
	Færdiggjorte udviklingsprojekter	Erhvervede immaterielle anlægsaktiver	
Kostpris 1. juli 2023	7.065	0	7.065
Valutakursregulering	16	0	16
Tilgang i årets løb	0	1.925	1.925
Afgang i årets løb	-5.258	0	-5.258
Kostpris 30. juni 2024	1.823	1.925	3.748
Af- og nedskrivninger 1. juli 2023	6.650	0	6.650
Valutakursregulering	13	0	13
Årets afskrivninger	292	64	356
Årets af- og nedskrivninger på afhændede aktiver	-5.258	0	-5.258
Af- og nedskrivninger 30. juni 2024	1.697	64	1.761
Regnskabsmæssig værdi 30. juni 2024	126	1.861	1.987

14) Materielle anlægsaktiver

t.kr.	Koncern				I alt
	Grunde og bygninger	Produktionsanlæg og maskiner	Andre anlæg, driftsmateriel og inventar	Indretning af lejede lokaler	
Kostpris 1. juli 2023	23.597	39.223	13.749	4.253	80.822
Valutakursregulering	25	690	388	27	1.130
Tilgang i årets løb	0	113	777	505	1.395
Afgang i årets løb	0	-10.146	-3.658	-1.766	-15.570
Kostpris 30. juni 2024	23.622	29.880	11.256	3.019	67.777
Af- og nedskrivninger 1. juli 2023	12.698	29.981	10.596	3.455	56.730
Valutakursregulering	3	455	302	12	772
Årets afskrivninger	890	2.326	832	250	4.298
Tilbageførsel af afskrivninger på afhændede aktiver	0	-10.069	-3.556	-1.766	-15.391
Af- og nedskrivninger 30. juni 2024	13.591	22.693	8.174	1.951	46.409
Regnskabsmæssig værdi 30. juni 2024	10.031	7.187	3.082	1.068	21.368
I materielle anlægsaktiver indgår finansielle leasingaktiver med regnskabsmæssig værdi på i alt	519	65	560	0	1.144

Koncern- og årsregnskab 1. juli 2023 - 30. juni 2024

15) Finansielle anlægsaktiver

t.kr.	Koncern		
	Andre værdipapirer og kapitalandele	Andre tilgodehavender	I alt
Kostpris 1. juli 2023	21.945	124	22.069
Valutakursregulering	0	4	4
Tilgang i årets løb	0	100	100
Afgang i årets løb	-3.093	0	-3.093
Kostpris 30. juni 2024	18.852	228	19.080
Værdireguleringer 1. juli 2023	1.283	0	1.283
Værdireguleringer	2.312	0	2.312
Tilbageførsel af værdireguleringer på afhændede kapitalandele	-2.181	0	-2.181
Udloddet udbytte	-497	0	-497
Værdireguleringer 30. juni 2024	917	0	917
Regnskabsmæssig værdi 30. juni 2024	19.769	228	19.997

t.kr.	Modervirksomhed			
	Kapitalandele i tilknyttede virksomheder	Andre værdipapirer og kapitalandele	Andre tilgodehavender	I alt
Kostpris 1. juli 2023	43.502	21.945	0	65.447
Tilgang i årets løb	0	0	100	100
Afgang i årets løb	0	-3.093	0	-3.093
Kostpris 30. juni 2024	43.502	18.852	100	62.454
Værdireguleringer 1. juli 2023	6.244	1.283	0	7.527
Værdireguleringer	-4.816	2.312	0	-2.504
Årets resultat	1.027	0	0	1.027
Valutakursreguleringer	-691	0	0	-691
Tilbageførsel af værdireguleringer på afhændede kapitalandele	0	-2.181	0	-2.181
Udloddet udbytte	0	-497	0	-497
Værdireguleringer 30. juni 2024	1.764	917	0	2.681
Regnskabsmæssig værdi 30. juni 2024	45.266	19.769	100	65.135

Modervirksomhed

Tilknyttede virksomheder

Navn	Hjemsted	Ejerandel
HSHansen A/S	Danmark	100 %
HSH Anlæg ApS	Danmark	100 %
Ejendomsselskabet Bredgade 4, Lem ApS	Danmark	100 %
Ejendomsselskabet Smed Hansens Vej 10 ApS	Danmark	100 %
Hansen NW UK Limited	England	100 %

Koncern- og årsregnskab 1. juli 2023 - 30. juni 2024

16) Dagsværdioplysninger

Koncernen har følgende aktiver og gældsforpligtelser, der måles til dagsværdi:

t.kr.	Andre værdipapirer og kapitalandele
Koncern	
Dagsværdi, ultimo	19.769
Årets urealiserede ændringer i dagsværdien, indregnet i resultatopgørelsen	2.312
Dagsværdiniveau	3
Modervirksomhed	
Dagsværdi, ultimo	19.769
Årets urealiserede ændringer i dagsværdien, indregnet i resultatopgørelsen	2.312
Dagsværdiniveau	3

Unoterede værdipapirer (niveau 3 i dagsværdihierakiet) værdiansættes årligt med udgangspunkt i anerkendte værdiansættelsesmetoder og rimelige skøn foretaget på baggrund af ikke-observerbare markedsinformationer.

17) Igangværende arbejder for fremmed regning

t.kr.	Koncern		Modervirksomhed	
	2023/24	2022/23	2023/24	2022/23
Salgsværdi af udført arbejde	1.066.288	818.967	0	0
Acontofaktureringer	-986.879	-828.834	0	0
	<u>79.409</u>	<u>-9.867</u>	<u>0</u>	<u>0</u>
der indregnes således:				
Igangværende arbejder for fremmed regning (aktiver)	133.804	76.646	0	0
Igangværende arbejder for fremmed regning (forpligtelser)	-54.395	-86.513	0	0
	<u>79.409</u>	<u>-9.867</u>	<u>0</u>	<u>0</u>

Koncern- og årsregnskab 1. juli 2023 - 30. juni 2024

18) Udskudt skat

t.kr.	Koncern		Modervirksomhed	
	2023/24	2022/23	2023/24	2022/23
Udskudt skat 1. juli	23.553	24.736	-1.388	1.772
Regulering til tidligere år	-87	0	0	0
Øvrige reguleringer	-61	410	0	301
Udskudt skat af egenkapitalbevægelser	-1.236	310	0	-413
Årets regulering af udskudt skat	-102	-1.903	-593	-3.048
Udskudt skat 30. juni	<u>22.067</u>	<u>23.553</u>	<u>-1.981</u>	<u>-1.388</u>
Udskudt skat indregnes således i balancen:				
Udskudte skatteaktiver	-2.272	-1.494	-1.981	-1.388
Udskudte skatteforpligtelser	24.339	25.047	0	0
	<u>22.067</u>	<u>23.553</u>	<u>-1.981</u>	<u>-1.388</u>

19) Periodeafgrænsningsposter

Koncern

Periodeafgrænsningsposter omfatter periodisering af omkostninger, der først vedrører efterfølgende år bl.a. husleje og forsikringer.

20) Andre hensatte forpligtelser

t.kr.	Koncern		Modervirksomhed	
	2023/24	2022/23	2023/24	2022/23
Andre hensatte forpligtelser 1. juli 2023	3.758	8.336	956	5.583
Årets hensættelse	15	410	0	0
Andre reguleringer	-956	-4.988	-956	-4.626
Andre hensatte forpligtelser 30. juni	<u>2.817</u>	<u>3.758</u>	<u>0</u>	<u>957</u>

Koncernen giver 1-5 års garanti på visse entrepriser. Der er indregnet en hensat forpligtelse til garantikrav på grundlag af tidligere erfaringer vedrørende niveauet af reparationer. Garantiforpligtelserne skønnes at forfalde indenfor 12 måneder efter balancedagen.

21) Hensatte forpligtelser

Koncern

Hensættelse til pensioner og lignede forpligtelser vedrører fremtidige udbetalinger til ansatte i henhold til ydelsesbaserede pensionsordninger. Forpligtelsen forventes tidligst at kunne blive aktuel senere end 12 måneder fra balancedagen.

Koncern- og årsregnskab 1. juli 2023 - 30. juni 2024

22) Langfristede gældsforpligtelser

t.kr.	Koncern			
	Gæld i alt 30/6 2024	Kortfristet andel	Langfristet andel	Restgæld efter 5 år
Gæld til realkreditinstitutter	11.748	2.101	9.647	1.741
Leasingforpligtelser	303	157	146	0
Anden gæld	9.246	258	8.988	7.889
	21.297	2.516	18.781	9.630

t.kr.	Modervirksomhed			
	Gæld i alt 30/6 2024	Kortfristet andel	Langfristet andel	Restgæld efter 5 år
Anden gæld	284	0	284	284
	284	0	284	284

23) Resultatdisponering

t.kr.	Modervirksomhed	
	2023/24	2022/23
Forslag til resultatdisponering		
Reserve for nettoopskrivning efter indre værdi	1.027	6.244
Overført resultat	86	9.415
	1.113	15.659

24) Kontraktlige forpligtelser og eventualposter m.v.

Eventualforpligtelser

t.kr.	Koncern		Modervirksomhed	
	2023/24	2022/23	2023/24	2022/23
Arbejdsгарantier stillet af 3. mand	239.782	231.303	27.499	27.735
Pensionsforpligtelser	555	504	0	0
Kontraktmæssig forpligtelse på køb af aluminium	914	1.236	0	0
	241.251	233.043	27.499	27.735

Koncern

Der er efter sædvanlig praksis afgivet garantier på koncernens produkter og projekter. Der hensættes efter en konkret vurdering efter ledelsens skøn.

Koncernen er part i sager bl.a. vedrørende afsluttede projekter. Koncernens ledelse vurderer, at risikoen i disse sager er lav, og at den samlede hensættelse under hensatte forpligtelser under alle omstændigheder er dækkende for den samlede risiko for koncernen.

Andre økonomiske forpligtelser

Leje- og leasingforpligtelser i øvrigt:

t.kr.	Koncern		Modervirksomhed	
	2023/24	2022/23	2023/24	2022/23
Leje- og leasingforpligtelser	22.300	26.361	0	0

Modervirksomhed

Moderselskabet er som administrationselskab sambeskattet med øvrige danske dattervirksomheder. Virksomheden hæfter solidarisk med andre sambeskattede selskaber i koncernen for betaling af selskabsskatter og kildeskatter.

Koncern- og årsregnskab 1. juli 2023 - 30. juni 2024

25) Pantsætninger og sikkerhedsstillelser

Koncern

Koncernen har afgivet virksomhedspant på 70 mio. kr. i driftsmateriel, lager og tilgodehavender til sikkerhed for koncernens fælles trækingsret og garantirammer ved kreditinstitutter.

Koncernen har afgivet virksomhedspant på 17,6 mio. kr. til sikkerhed for bankgæld. Bankgælden omfattet af dette virksomhedspant udgør 0 mio. kr. pr. 30. juni 2024.

Koncernen har overfor pensionselskab afgivet virksomhedspant på 6,9 mio. kr. til sikkerhed for pensionsforpligtelser.

Prioritetsgæld er sikret ved pant i ejendomme. Den regnskabsmæssige værdi af danske pantsatte ejendomme udgør 9.031 t.kr. pr. 30. juni 2024.

Modervirksomhed

Moderselskabet har afgivet solidarisk selvskyldnerkaution for koncernens bankgæld, fælles trækingsret samt garantirammer hos kreditinstitutter og har afgivet pant i datterselskabsaktier. Moderselskabet har kautioneret for prioritetsgæld i ejendomsselskaberne. Prioritetsgælden udgør i alt 12.084 t.kr. pr. 30. juni 2024.

Moderselskabet har afgivet hensigtserklæring overfor datterselskaber.

Moderselskabet har afgivet selvskyldnerkaution for svenske datterselskabers pensionsforpligtelse.

26) Nærtstående parter

Transaktioner med nærtstående parter

Vederlag til direktion og bestyrelse fremgår af note 5.

27) Reguleringer

t.kr.	Koncern	
	2023/24	2022/23
Af- og nedskrivninger	4.654	4.805
Værdiregulering af finansielle anlægsaktiver	-2.312	-2.143
Skat af årets resultat inkl. regulering tidligere år	983	357
Ændring i udskudt skat	-102	-1.903
Ændring i andre hensatte forpligtelser	-899	-1.371
Gevinst ved salg af anlægsaktiver	0	-7.391
	<u>2.324</u>	<u>-7.646</u>

28) Ændring i driftskapital

Ændring i varebeholdninger	-4.642	24.126
Ændring i tilgodehavender og igangværende arbejde	-62.211	74.628
Ændring i kreditorer og anden gæld	13.924	-40.507
	<u>-52.929</u>	<u>58.247</u>

29) Likvider, ultimo

Likvide beholdninger ifølge balancen	<u>43.661</u>	<u>94.651</u>
	<u>43.661</u>	<u>94.651</u>

PENNEO

Underskrifterne i dette dokument er juridisk bindende. Dokumentet er underskrevet via Penneo™ sikker digital underskrift. Underskrivernes identiteter er blevet registreret, og informationerne er listet herunder.

“Med min underskrift bekræfter jeg indholdet og alle datoer i dette dokument.”

Tomas Bur Andersen

Adm. direktør

På vegne af: HansenGroup A/S

Serienummer: 918556a3-6492-4008-8da9-89e04c0254fa

IP: 131.164.xxx.xxx

2024-12-02 12:33:07 UTC



Tomas Bur Andersen

Bestyrelsesmedlem

På vegne af: HansenGroup A/S

Serienummer: 918556a3-6492-4008-8da9-89e04c0254fa

IP: 131.164.xxx.xxx

2024-12-02 12:31:07 UTC



Hans Magnus Kolby Hansen

Bestyrelsesformand

På vegne af: HansenGroup A/S

Serienummer: ebd8a9b3-cd37-4604-92aa-7a5841eb9c4d

IP: 2.107.xxx.xxx

2024-12-02 12:33:17 UTC



Hans Lohmann

Bestyrelsesmedlem

På vegne af: HansenGroup A/S

Serienummer: c45208cd-0c00-41ba-bf31-4c1aa1b941b5

IP: 80.208.xxx.xxx

2024-12-02 14:21:23 UTC



Claes Jensen

EY Godkendt Revisionspartnerselskab CVR: 30700228

Statsaut. revisor

På vegne af: EY Godkendt Revisionspartnerselskab

Serienummer: c74c6e43-57c7-493b-9ef4-f63bc126c110

IP: 165.225.xxx.xxx

2024-12-02 14:27:16 UTC



Morten Østergaard Koch

EY Godkendt Revisionspartnerselskab CVR: 30700228

Statsaut. revisor

På vegne af: EY Godkendt Revisionspartnerselskab

Serienummer: 0c0d65e5-9b5a-4661-b898-a6ac2f3dea25

IP: 145.62.xxx.xxx

2024-12-02 14:28:04 UTC



Dette dokument er underskrevet digitalt via **Penneo.com**. Signeringsbeviserne i dokumentet er sikret og valideret ved anvendelse af den matematiske hashværdi af det originale dokument. Dokumentet er låst for ændringer og tidsstempelt med et certifikat fra en betroet tredjepart. Alle kryptografiske signeringsbeviser er indlejret i denne PDF, i tilfælde af de skal anvendes til validering i fremtiden.

Sådan kan du sikre, at dokumentet er originalt

Dette dokument er beskyttet med et Adobe CDS certifikat. Når du åbner dokumentet

i Adobe Reader, kan du se, at dokumentet er certificeret af **Penneo e-signature service <penneo@penneo.com>**. Dette er din garanti for, at indholdet af dokumentet er uændret.

Du har mulighed for at efterprøve de kryptografiske signeringsbeviser indlejret i dokumentet ved at anvende Penneos validator på følgende websted: **https://penneo.com/validator**

PENNEO

Underskrifterne i dette dokument er juridisk bindende. Dokumentet er underskrevet via Penneo™ sikker digital underskrift. Underskrivernes identiteter er blevet registreret, og informationerne er listet herunder.

"Med min underskrift bekræfter jeg indholdet og alle datoer i dette dokument."

Kaj-Lykke Larsen

HANSENGROUP A/S CVR: 88710819

Dirigent

På vegne af: HansenGroup A/S

Serienummer: 31848d36-19f1-4cfb-90ff-0c1fd4516b28

IP: 85.218.xxx.xxx

2024-12-02 14:29:32 UTC



Dette dokument er underskrevet digitalt via **Penneo.com**. Signeringsbeviserne i dokumentet er sikret og valideret ved anvendelse af den matematiske hashværdi af det originale dokument. Dokumentet er låst for ændringer og tidsstempelt med et certifikat fra en betroet tredjepart. Alle kryptografiske signeringsbeviser er indlejret i denne PDF, i tilfælde af de skal anvendes til validering i fremtiden.

Sådan kan du sikre, at dokumentet er originalt

Dette dokument er beskyttet med et Adobe CDS certifikat. Når du åbner dokumentet

i Adobe Reader, kan du se, at dokumentet er certificeret af **Penneo e-signature service <penneo@penneo.com>**. Dette er din garanti for, at indholdet af dokumentet er uændret.

Du har mulighed for at efterprøve de kryptografiske signeringsbeviser indlejret i dokumentet ved at anvende Penneos validator på følgende websted: **<https://penneo.com/validator>**