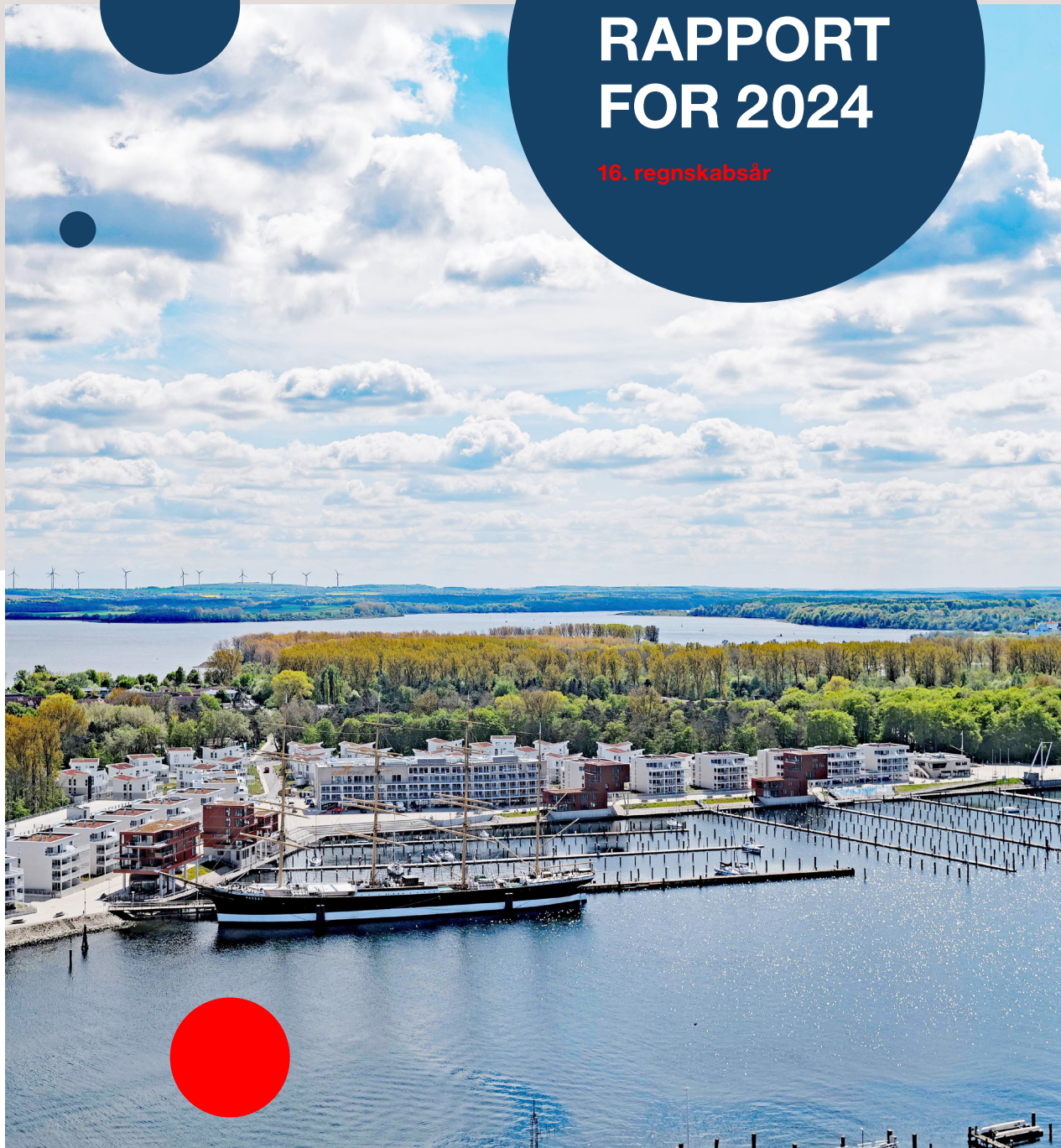


# ÅRS- RAPPORT FOR 2024

16. regnskabsår



## ÅRSRAPPORT

Årsrapporten er fremlagt og godkendt på selskabets ordinære generalforsamling den 25/6 2025.

Dirigent:

Ørstedsvej 55 - 59, Ribe  
CVR-nr. 31 76 51 29

**PLANET**  
INVEST AS



# Indholdsfortegnelse

## **Påtegninger**

Ledelsespåtegning	3
Den uafhængige revisors revisionspåtegning	4

## **Ledelsesberetning mv.**

Selskabsoplysninger	8
Hoved- og nøgletal	9
Koncernoversigt	10
Ledelsesberetning	13

## **Årsregnskab 1. januar - 31. december 2024**

Anvendt regnskabspraksis	15
Resultatopgørelse	23
Balance	24
Egenkapitalopgørelse	25
Pengestrømsopgørelse	26
Noter	27

## Ledelsespåtegning

Bestyrelsen og direktionen har dags dato behandlet og godkendt årsrapporten for perioden 1. januar - 31. december 2024 for Planet Invest A/S.

Årsrapporten aflægges i overensstemmelse med årsregnskabsloven.

Det er vores opfattelse, at årsregnskabet giver et retvisende billede af koncernens og selskabets aktiver, passiver og finansielle stilling pr. 31. december 2024 samt af resultatet af koncernens og selskabets aktiviteter og pengestrømme for perioden 1. januar - 31. december 2024.

Ledelsesberetningen indeholder efter vores opfattelse en retvisende redegørelse for de forhold, beretningen omhandler.

Årsrapporten indstilles til generalforsamlingens godkendelse.

Ribe, den 25. juni 2025

### Direktion

Torben Hollesen Basse  
Administrerende direktør

### Bestyrelse

Henrik Ingemann Nielsen  
Formand

Svend Aage Hollesen Basse

Torben Hollesen Basse

# Den uafhængige revisors revisionspåtegning

## Til kapitalejerne i Planet Invest A/S

### Konklusion - årsregnskabet

Vi har revideret årsregnskabet for Planet Invest A/S for perioden 1. januar - 31. december 2024, der omfatter anvendt regnskabspraksis, resultatopgørelse, balance, egenkapitalopgørelse og noter for selskabet. Årsregnskabet udarbejdes efter årsregnskabsloven.

Det er vores opfattelse, at årsregnskabet giver et retvisende billede af selskabets aktiver, passiver og finansielle stilling pr. 31. december 2024 samt af resultatet af selskabets aktiviteter for perioden 1. januar - 31. december 2024 i overensstemmelse med årsregnskabsloven.

### Afkræftende konklusion - koncernregnskabet

Vi har revideret koncernregnskabet for Planet Invest A/S for perioden 1. januar - 31. december 2024, der omfatter anvendt regnskabspraksis, resultatopgørelse, balance, egenkapitalopgørelse, pengestrømsopgørelse og noter for koncernen. Koncernregnskabet udarbejdes efter årsregnskabsloven.

Det er vores opfattelse, at koncernregnskabet, som følge af betydeligheden af det forhold, der er beskrevet i "Grundlag for afkræftende konklusion", ikke giver et retvisende billede af koncernens aktiver, passiver og finansielle stilling pr. 31. december 2024 samt af resultatet af koncernens aktiviteter og pengestrømme for perioden 1. januar - 31. december 2024 i overensstemmelse med årsregnskabsloven.

### Grundlag for konklusion - årsregnskabet

Vi har udført vores revision i overensstemmelse med internationale standarder om revision og de yderligere krav, der er gældende i Danmark. Vores ansvar ifølge disse standarder og krav er nærmere beskrevet i revisionspåtegningens afsnit "Revisors ansvar for revisionen af det interne koncernregnskab og det interne årsregnskab".

Vi er uafhængige af koncernen i overensstemmelse med International Ethics Standards Board for Accountants' internationale retningslinjer for revisorers etiske adfærd (IESBA Code) og de yderligere etiske krav, der er gældende i Danmark, ligesom vi har opfyldt vores øvrige etiske forpligtelser i henhold til disse krav og IESBA Code.

Det er vores opfattelse, at det opnåede revisionsbevis er tilstrækkeligt og egnet som grundlag for vores konklusion.

### Grundlag for afkræftende konklusion - koncernregnskabet

Ledelsen har aflagt koncernregnskabet under forudsætning af fortsat drift. Af note 1 om usikkerhed om fortsat drift fremgår det, at der den tyske del af koncernen er der usikkerhed om den har den nødvendige likviditet til at kunne fortsætte driften. Af note 2 fremgår at der for den tyske del af koncernen er væsentlig usikkerhed om værdiansættelse af materielle anlægsaktiver, værdiansættelse af grunde og bygning samt værdiansættelse af igangværende arbejder, idet der er lav omsætningshastighed af aktiverne, og det derfor er vores vurdering, at det kan være usikkerhed om aktiverne kan realiseres til den opgjorte værdi.

Indarbejdelse af den tyske del af koncernens aktiver burde i overensstemmelse med årsregnskabsloven have været udarbejdet under hensyntagen til den forestående afvikling, og indregning og måling af koncernens tyske aktiver og forpligtelser burde have været ændret i overensstemmelse hermed. Det har ikke været muligt at opgøre indvirkningen herpå på koncernregnskabet.

Vi har udført vores revision i overensstemmelse med internationale standarder om revision og de yderligere krav, der er gældende i Danmark. Vores ansvar ifølge disse standarder og krav er nærmere beskrevet i revisionspåtegningens afsnit "Revisors ansvar for revisionen af det interne koncernregnskab og det interne

## Den uafhængige revisors revisionspåtegning

årsregnskab".

Vi er uafhængige af koncernen i overensstemmelse med International Ethics Standards Board for Accountants' internationale retningslinjer for revisorers etiske adfærd (IESBA Code) og de yderligere etiske krav, der er gældende i Danmark, ligesom vi har opfyldt vores øvrige etiske forpligtelser i henhold til disse krav og IESBA Code.

Det er vores opfattelse, at det opnåede revisionsbevis er tilstrækkeligt og egnet som grundlag for vores konklusion.

### Ledelsens ansvar for koncernregnskabet og årsregnskabet

Ledelsen har ansvaret for udarbejdelsen af et koncernregnskab og et årsregnskab, der giver et retvisende billede i overensstemmelse med årsregnskabsloven. Ledelsen har endvidere ansvaret for den interne kontrol, som ledelsen anser for nødvendig for at udarbejde et koncernregnskab og et årsregnskab uden væsentlig fejlinformation, uanset om denne skyldes besvigelser eller fejl.

Ved udarbejdelsen af koncernregnskabet og årsregnskabet er ledelsen ansvarlig for at vurdere koncernens og selskabets evne til at fortsætte driften; at oplyse om forhold vedrørende fortsat drift, hvor dette er relevant; samt at udarbejde koncernregnskabet og årsregnskabet på grundlag af regnskabsprincippet om fortsat drift, medmindre ledelsen enten har til hensigt at likvidere koncernen eller selskabet, indstille driften eller ikke har andet realistisk alternativ end at gøre dette.

### Revisors ansvar for revisionen af koncernregnskabet og årsregnskabet

Vores mål er at opnå høj grad af sikkerhed for, om koncernregnskabet og årsregnskabet som helhed er uden væsentlig fejlinformation, uanset om denne skyldes besvigelser eller fejl, og at afgive en revisionspåtegning med en konklusion. Høj grad af sikkerhed er et højt niveau af sikkerhed, men er ikke en garanti for, at en revision, der udføres i overensstemmelse med internationale standarder om revision og de yderligere krav, der er gældende i Danmark, altid vil afdække væsentlig fejlinformation, når sådan findes. Fejlinformationer kan opstå som følge af besvigelser eller fejl og kan betragtes som væsentlige, hvis det med rimelighed kan forventes, at de enkeltvis eller samlet har indflydelse på de økonomiske beslutninger, som regnskabsbrugerne træffer på grundlag af koncernregnskabet og årsregnskabet.

Som led i en revision, der udføres i overensstemmelse med internationale standarder om revision og de yderligere krav, der er gældende i Danmark, foretager vi faglige vurderinger og opretholder professionel skepsis under revisionen. Herudover:

- Identificerer og vurderer vi risikoen for væsentlig fejlinformation i koncernregnskabet og årsregnskabet, uanset om denne skyldes besvigelser eller fejl, udformer og udfører revisionshandlinger som reaktion på disse risici samt opnår revisionsbevis, der er tilstrækkeligt og egnet til at danne grundlag for vores konklusion. Risikoen for ikke at opdage væsentlig fejlinformation forårsaget af besvigelser er højere end ved væsentlig fejlinformation forårsaget af fejl, idet besvigelser kan omfatte sammensværgelser, dokumentfalsk, bevidste udeladelser, vildledning eller tilsidesættelse af intern kontrol.
- Opnår vi forståelse af den interne kontrol med relevans for revisionen for at kunne udforme revisionshandlinger, der er passende efter omstændighederne, men ikke for at kunne udtrykke en konklusion om effektiviteten af koncernens og selskabets interne kontrol.

## Den uafhængige revisors revisionspåtegning

- Tager vi stilling til, om den regnskabspraksis, som er anvendt af ledelsen, er passende, samt om de regnskabsmæssige skøn og tilknyttede oplysninger, som ledelsen har udarbejdet, er rimelige.
- Konkluderer vi, om ledelsens udarbejdelse af koncernregnskabet og årsregnskabet på grundlag af regnskabsprincippet om fortsat drift er passende, samt om der på grundlag af det opnåede revisionsbevis er væsentlig usikkerhed forbundet med begivenheder eller forhold, der kan skabe betydelig tvivl om koncernens og selskabets evne til at fortsætte driften. Hvis vi konkluderer, at der er en væsentlig usikkerhed, skal vi i vores revisionspåtegning gøre opmærksom på oplysninger herom i koncernregnskabet eller årsregnskabet eller, hvis sådanne oplysninger ikke er tilstrækkelige, modificere vores konklusion. Vores konklusioner er baseret på det revisionsbevis, der er opnået frem til datoen for vores revisionspåtegning. Fremtidige begivenheder eller forhold kan dog medføre, at selskabet ikke længere kan fortsætte driften.
- Tager vi stilling til den samlede præsentation, struktur og indhold af koncernregnskabet og årsregnskabet, herunder noteoplysningerne, samt om koncernregnskabet og årsregnskabet afspejler de underliggende transaktioner og begivenheder på en sådan måde, at der gives et retvisende billede heraf.
- Opnår vi tilstrækkeligt og egnet revisionsbevis for de finansielle oplysninger for virksomhederne eller forretningsaktiviteterne i koncernen til brug for at udtrykke en konklusion om koncernregnskabet. Vi er ansvarlige for at lede, føre tilsyn med og udføre koncernrevisionen. Vi er eneansvarlige for vores revisionskonklusion.
- Planlægger og udfører vi koncernrevisionen for at opnå tilstrækkeligt og egnet revisionsbevis vedrørende de finansielle oplysninger for virksomhederne eller forretningsenhederne i koncernen som grundlag for at udforme en konklusion om koncernregnskabet og årsregnskabet. Vi er ansvarlige for at lede, føre tilsyn med og gennemgå det udførte revisionsarbejde til brug for koncernrevisionen. Vi er eneansvarlige for vores revisionskonklusion.

Vi kommunikerer med den øverste ledelse om blandt andet det planlagte omfang og den tidsmæssige placering af revisionen samt betydelige revisionsmæssige observationer, herunder eventuelle betydelige mangler i intern kontrol, som vi identificerer under revisionen.

### Udtalelse om ledelsesberetningen

Ledelsen er ansvarlig for ledelsesberetningen.

Vores konklusion om koncernregnskabet og årsregnskabet omfatter ikke ledelsesberetningen, og vi udtrykker ingen form for konklusion med sikkerhed om ledelsesberetningen.

I tilknytning til vores revision af koncernregnskabet og årsregnskabet er det vores ansvar at læse ledelsesberetningen og i den forbindelse overveje, om ledelsesberetningen er væsentligt inkonsistent med koncernregnskabet og årsregnskabet eller vores viden opnået ved revisionen eller på anden måde synes at indeholde væsentlig fejlinformation.

Vores ansvar er derudover at overveje, om ledelsesberetningen indeholder krævede oplysninger i henhold til årsregnskabsloven.

Baseret på det udførte arbejde er det vores opfattelse, at ledelsesberetningen er i overensstemmelse med årsregnskabet og er udarbejdet i overensstemmelse med årsregnskabslovens krav. Vi har ikke fundet væsentlig fejlinformation i ledelsesberetningen for årsregnskabet.

## Den uafhængige revisors revisionspåtegning

Som det fremgår af afsnittet "Grundlag for afkræftende konklusion - koncernregnskabet", er vores konklusion om koncernregnskabet modificeret som følge af, at vi ikke er enige med ledelsen i at koncernregnskabet som den del som omfatter tyske forhold kan aflægges under forudsætningen om fortsat drift. Vi har konkluderet, at ledelsesberetningen af samme årsag indeholder væsentlig fejlinformation eftersom ledelsesberetningen efter vores opfattelse burde have afspejlet dette forhold.

Ribe, den 25. juni 2025

Jørn M Schmidt Statsautoriseret Revisionsanpartsselskab

CVR-nr.: 28309724

Jørn M. Schmidt  
Statsautoriseret revisor  
mne8758

Jannie M. Hansen  
Statsautoriseret revisor  
mne29486

## Selskabsoplysninger

<b>Selskabet</b>	Planet Invest A/S Ørstedsvvej 55 6760 Ribe
	Telefon: 40 17 27 64 E-mail: tb@planethuse.dk
	CVR-nr.: 31 76 51 29 Stiftet: 16. september 2008 Kommune: Esbjerg Regnskabsår: 1. januar - 31. december
<b>Bestyrelse</b>	Henrik Ingemann Nielsen, formand Svend Aage Hollesen Basse Torben Hollesen Basse
<b>Revisor</b>	Jørn M Schmidt Statsautoriseret Revisionsanpartsselskab Seminarievej 1A 6760 Ribe
<b>Ejerforhold</b>	Følgende aktionærer er noteret i selskabets aktionærfortegnelse som ejende minimum 5% af stemmerne eller minimum 5% af aktiekapitalen: Dan P Invest ApS, Seminarievej 1A, 6760 Ribe Danaction ApS, Seminarievej 1A, 6760 Ribe Neptunia A/S, Seminarievej 1 A, 6760 Ribe Nielsen Inter-Consult ApS, Ørnekulsvvej 4, 2920 Charlottenlund THBA Holding ApS, Engen 8, 6000 Kolding
<b>Datterselskab</b>	Planet Holding A/S, Ørstedsvvej 55 - 59, 6760 Ribe Planet Holding Danmark A/S, Ørstedsvvej 55, 6760 Ribe

## Hoved- og nøgletal

	2024 (tkr.) Koncern	2023 (tkr.) Koncern	2022 (tkr.) Koncern	2021 (tkr.) Koncern	2020 (tkr.) Koncern
<b>HOVEDTAL</b>					
Resultat af primær drift	10.351	-158.559	28.793	34.812	43.135
Resultat af finansielle poster	-6.662	-3.133	-1.274	-559	-5.840
Årets resultat	898	-164.159	15.887	25.003	24.567
Balancesum	332.814	427.114	460.943	400.369	365.806
Egenkapital	74.933	61.943	238.502	228.839	210.893
<b>PENGESTRØMME</b>					
- fra driftsaktivitet	-70.391	-4.607	43.982	-30.188	100.367
- fra investeringsaktivitet	6.409	-2.958	-37.708	-6.105	-50.727
heraf investering i materielle anlægsaktiver	-4.731	-27.114	-39.516	-8.718	-69.222
- fra finansieringsaktivitet	10.650	15.452	-5.738	-7.212	-19.161
Antal personer beskæftiget	90	91	99	91	72
<b>NØGLETAL i %</b>					
Afkastningsgrad	3,1	37,1-	6,2	8,7	11,8
Soliditetsgrad	22,5	14,5	51,7	57,2	57,7
Forrentning af egenkapital	1,3	109,3-	6,8	11,4	12,2

### Forklaring af nøgletal

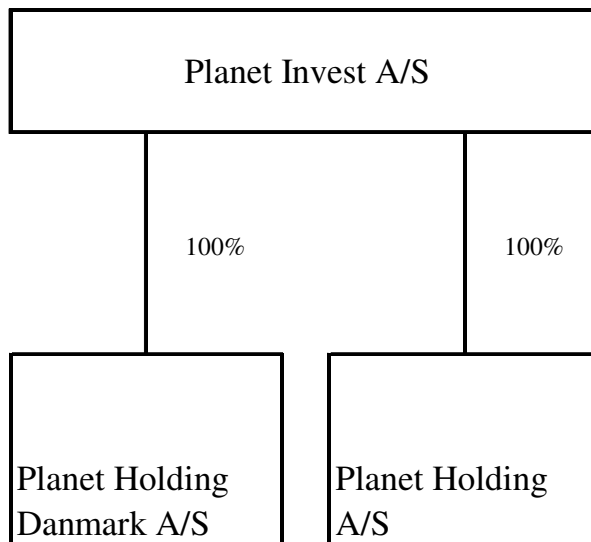
Afkastningsgrad = (Resultat før finansielle poster x 100)/Samlede aktiver

Soliditetsgrad = (Egenkapital ultimo x 100)/Samlede aktiver

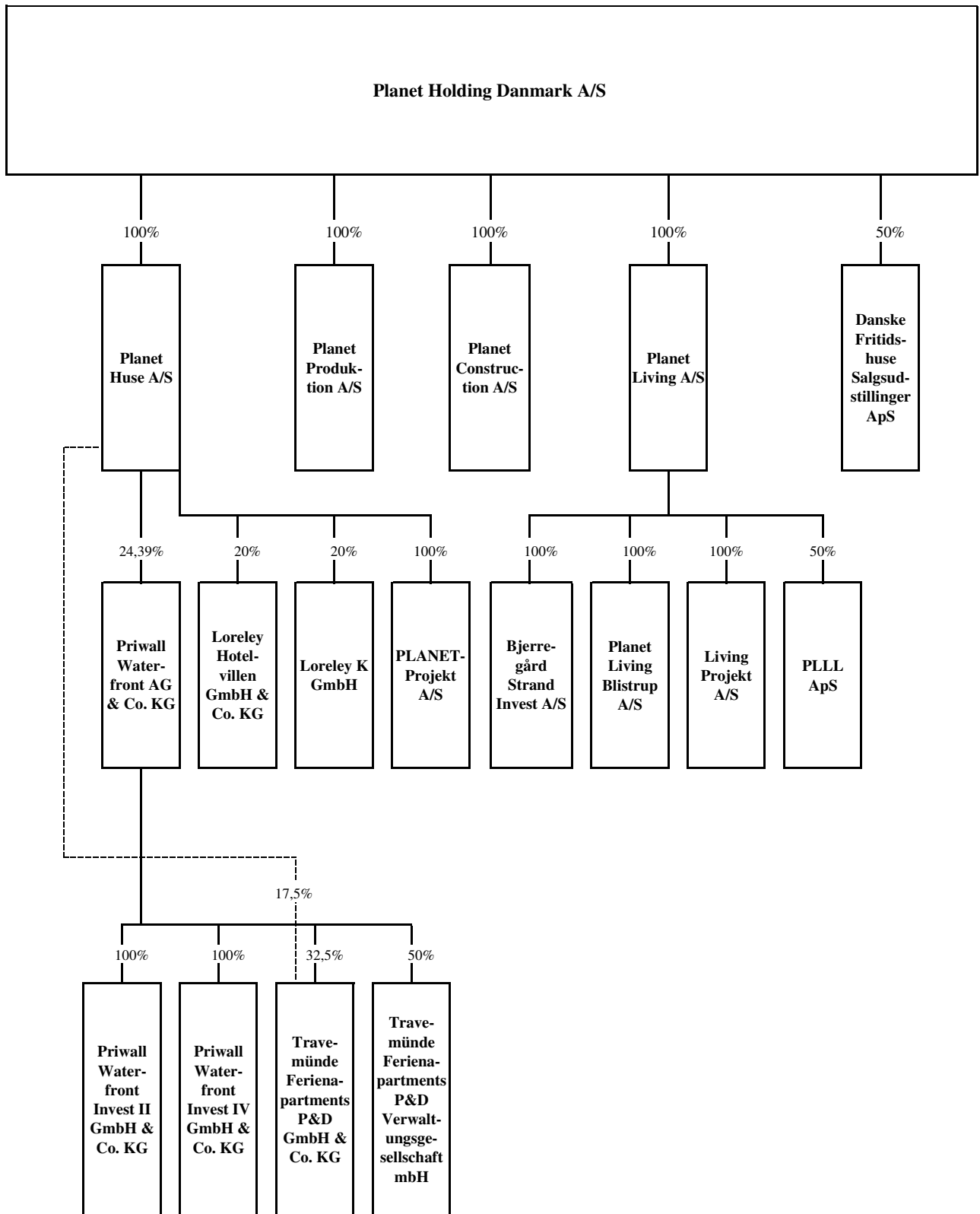
Forrentning af egenkapital = (Årets resultat x 100)/Gennemsnitlig egenkapital

Hoved- og nøgletal er udarbejdet i overensstemmelse med Finansforeningens "Anbefalinger og Nøgletal 2015".

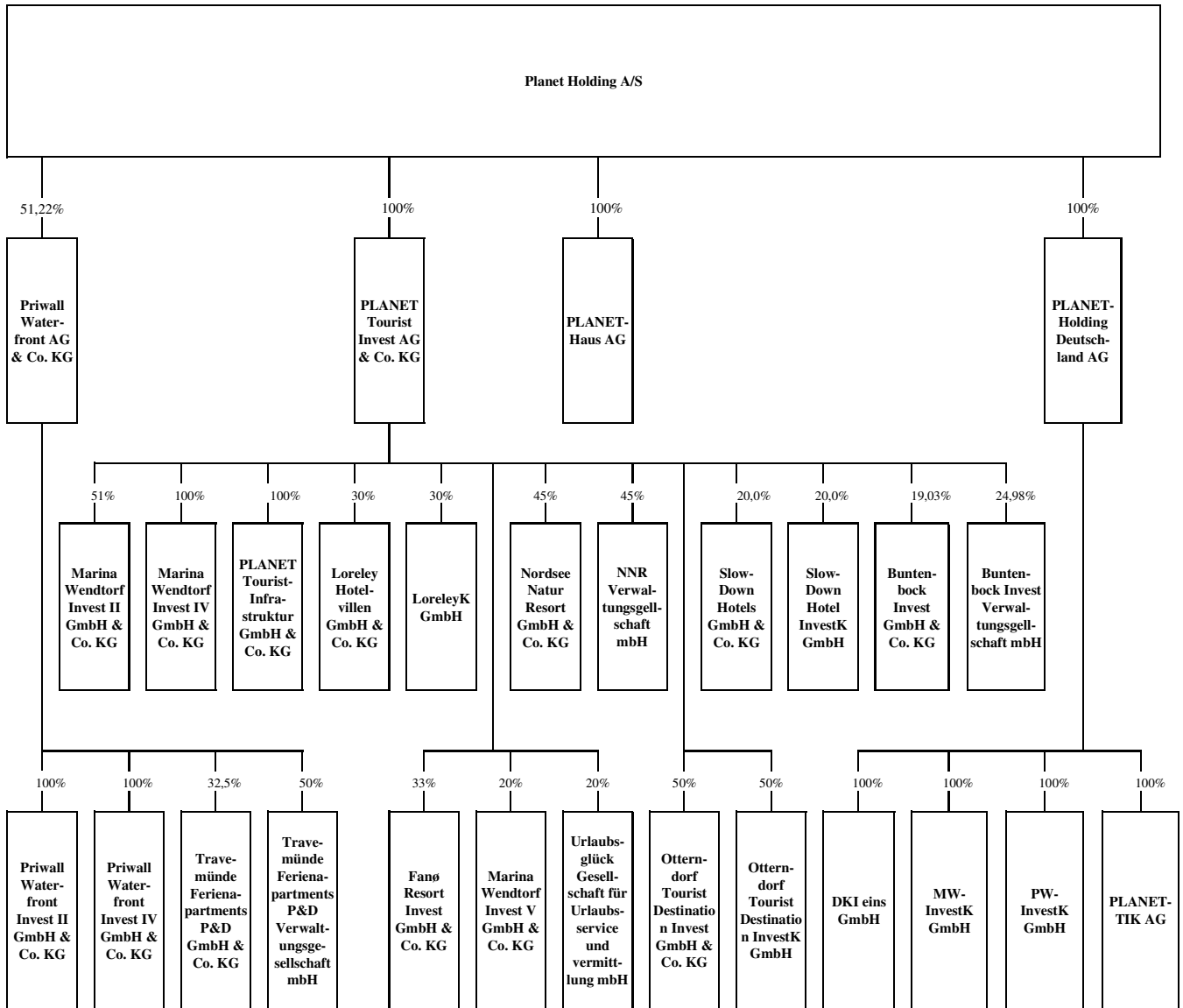
## Koncernoversigt



# Koncernoversigt



# Koncernoversigt



# Ledelsesberetning

## Hovedaktiviteter

Koncernens formål er at eje den fulde aktiekapital i Planet Holding Danmark A/S og Planet Holding A/S og dermed de operative selskaber Planet Huse A/S, Planet Produktion A/S, Planet Living A/S, PLANET-Haus AG, PLANET Hotelbau AG, PLANET-Holding Deutschland AG, Planet Tourist Invest AG og Co. KG, Priwall Waterfront AG & Co. KG og derigennem adskillige projektselskaber.

Hovedaktiviteterne gennemføres i Danmark og Tyskland ved udvikling, produktion, opførelse og salg af fritidshuse og helårshuse i træ samt komplette feriebyer og hoteller. Koncernen har udviklet og udvikler løbende turistkoncepter til formålet.

## Usædvanlige forhold for koncernen

Tre selskaber i den tyske del af koncernen er fortsat part i en retssag. Det er besluttet at fastholde henlæggelsen til retssagen, idet der ikke er kommet nye oplysninger, som vil ændre det allerede foretagne skøn.

## Usikkerhed ved indregning eller måling

Moderselskabet indregner værdien af kapitalandele til regnskabsmæssig indre værdi for datterselskaberne Planet Holding A/S og Planet Holding Danmark A/S. Denne indregning er ikke forbundet med usikkerhed

Koncernregnskabet er forbundet med usikkerhed, der hidrører fra regnskabsposter i den tyske del af koncernen. Der henvises i denne sammenhæng til årsregnskabet for Planet Holding A/S. De regnskabsposter der hidrører fra den danske del af koncernen er ikke forbunden med væsentlig usikkerhed. Der henvises i denne sammenhæng til årsregnskabet for Planet Holding Danmark A/S, der beskriver en tilfredsstillende økonomi for den danske del af koncernen. Det er afgørende for os at oplyse, at der ikke er hæftelser eller mellemregninger mellem den danske og tyske del af koncernen.

## Udviklingen i koncernens aktiviteter og økonomiske forhold

Koncernens resultat med et overskud på t.kr. 898 er tilfredsstillende, sidste år blev der realiseret et underskud på t.kr. 164.158.

Den danske del af koncernen udviser et overskud på t.kr. 2.670.

## Årets resultat sammenholdt med tidligere udmeldte forventninger

Årets aktivitet og resultat for 2024 er for koncernen påvirket af, at der i den danske del af koncernen ikke har været produceret det antal planlagte huse som der var budgetteret med, og dermed har der været mindre salg.

Endvidere er aktiviteten også påvirket af, at der er meget lange sagsbehandlingstider i de danske kommuner, hvor koncernen bygger mange huse.

Koncernen forventer for 2025 at realisere et resultat i niveauet på DKK tkr. 12.000. Forventningerne er på basis en stor ordrebeholdning samt en god efterspørgsel på nye projekter i den danske del af koncernen.

## Egne kapitalandele

Selskabet ejede ultimo regnskabsåret nominelt DKK 1.487.855 af selskabets kapitalandele. Beholdningen udgør 2,11% af selskabskapitalen.

Selskabet har i løbet af regnskabsåret erhvervet nominelt DKK 31.746 af selskabets kapitalandele for DKK 107.550, og der er solgt nominelt DKK 3.653.333 af selskabets kapitalandele for DKK 12.200.000.

Egne kapitalandele er erhvervet som led i koncernens generelle medarbejderprogram.

## Ledelsesberetning

### Fremtiden

Koncernens danske del er markedsførende selskab i byggeri af fritidshuse i Danmark i et stærkt voksende turist- og udlejningsmarked, finder Planet koncernen et solidt grundlag for skalerbare høj kvalitetsprodukter til en god pris, hvor kunderne har mulighed for skræddersyet og arkitekttegnede fritidshuse i ”High-End” segmentet.

I Tyskland har investeringsprodukterne et godt ry, og kunderne køber ofte flere gange.

Koncernens danske del forventer god aktivitet og en forbedret indtjening i det kommende regnskabsår. Forventningerne er på basis af en stor ordrebeholdning samt en god interesse for danske fritidshuse.

Markedet i Tyskland er tilbageholdende, hvilket også fremover forventes at påvirke såvel salget som udvikling af nye projekter.

### Forventet udvikling, herunder særlige forudsætninger og usikre faktorer

Der forventes i Danmark en fortsat positiv udvikling med tilpasning af produkter ift. kundernes behov, og der er desuden øget fokus på markedsføring af udlejningsklare investeringsommerhuse og fritidshuse i ”High-End” segmentet. I Tyskland forventes igangsætning af et projekt med koncernens traditionelle feriehus inden for de næste 12 måneder.

Traditionelt er de forretningsmæssige risici i byggebranchen relateret til mangel- og reklamationssager. Den danske del af koncernens huse opføres i høj præfabrikeret kvalitet fra egen moderne fabrik og sikrer dermed, at der i praksis kun er ubetydelige mangel- og reklamationssager.

De eksterne risikofaktorer såsom ejendomspriser, arbejds-, rente- og realkreditmarkedet samt generelle økonomiske udsving har koncernen igennem de sidste 3 årtier kunnet navigeret med en succesfuld forretningsmodel.

### Udviklingsaktiviteter

Koncernen udvikler løbende nye designlinjer og justerer de eksisterende samt tilpasser forretningsgrundlaget til markedernes behov og efterspørgsel.

Koncernen afholder væsentlige udviklingsomkostninger for derved at have grundlag for den fortsatte positive økonomiske udvikling. Der udvikles løbende nye designlinjer samt justeres på eksisterende, og forretningsgrundlaget tilpasses kontinuerligt markedets behov og efterspørgsel. Koncernen har desuden foretaget investeringer i udvikling indenfor energi og miljø, fra energi-optimerede fritidshuse til omfattende ferieby-koncepter, der har medvirket til innovative løsninger og øget ordretilgang.

### Begivenheder efter regnskabsårets udløb

Der er planlagt en omstrukturering, således at Planet Holding Danmark A/S frem over ejes direkte af de nuværende aktionærer. Denne omstrukturering er planlagt til gennemførelse i 2. halvår 2025.

Omstrukturering er planlagt ved, at Planet Holding Danmark A/S koncernen udloddes til de nuværende aktionærer. I forbindelse med omstrukturering vil der ske tilpasning af balancesum og egenkapital for Planet Invest A/S.

## Anvendt regnskabspraksis

### GENERELT

Årsregnskabet for Planet Invest A/S for 2024 er udarbejdet i overensstemmelse med årsregnskabslovens bestemmelser for mellemstore klasse C selskaber.

Under henvisning til årsregnskabslovens § 101 er der ikke udarbejdet hoved- og nøgletal for moderselskabet.

Årsregnskabet er aflagt efter samme regnskabspraksis som sidste år og aflægges i danske kroner.

### Generelt om indregning og måling

Indtægter indregnes i resultatopgørelsen i takt med at de indtjenes. For entrepriser med negativt dækningsbidrag da bliver konsekvensen, at tabet på entreprisen udgiftsføres, når det er konstateret, at entreprisen udviser negativ dækningsbidrag. Herudover indregnes værdireguleringer af finansielle aktiver og forpligtelser, der måles til dagsværdi eller amortiseret kostpris. Endvidere indregnes i resultatopgørelsen alle omkostninger, der er afholdt for at opnå årets indtjening, herunder afskrivninger, nedskrivninger og hensatte forpligtelser samt tilbageførsler som følge af ændrede regnskabsmæssige skøn af beløb, der tidligere har været indregnet i resultatopgørelsen.

Aktiver indregnes i balancen, når det er sandsynligt at fremtidige økonomiske fordele vil tilflyde selskabet, og aktivets værdi kan måles pålideligt.

Forpligtelser indregnes i balancen, når det er sandsynligt, at fremtidige økonomiske fordele vil fragå selskabet, og forpligtelsens værdi kan måles pålideligt.

Ved første indregning måles aktiver og forpligtelser til kostpris. Efterfølgende måles aktiver og forpligtelser som beskrevet for hver enkelt aktiv respektive forpligtelse.

Visse finansielle aktiver og forpligtelser måles til amortiseret kostpris, hvorved der indregnes en konstant effektiv rente over løbetiden. Amortiseret kostpris opgøres som oprindelig kostpris med fradrag af afdrag og tillæg/fradrag af den akkumulerede amortisering af forskellen mellem kostprisen og det nominelle beløb.

### Konsolideringspraksis

Koncernregnskabet omfatter moderselskabet Planet Invest A/S samt virksomheder, hvori moderselskabet direkte eller indirekte besidder flertallet af stemmerettighederne, eller hvori moderselskabet gennem kapitalbesiddelse eller på anden måde har en bestemmende indflydelse. Tyske personselskaber indregnes prora i forhold til ejerandele og indregnes som tilknyttede selskaber. Virksomheder, hvori koncernen besidder mellem 20% og 50% af stemmerettighederne og udøver betydelig men ikke bestemmende indflydelse, betragtes som associerede virksomheder.

Ved konsolideringen sammendrages poster af ensartet karakter. Koncerninterne indtægter og omkostninger, kapitalbesiddelser, udbytter og mellemværender samt realiserede og urealiserede interne gevinster og tab ved transaktioner mellem de konsoliderede virksomheder elimineres.

Moderselskabets kapitalandele i de konsoliderede tilknyttede virksomheder udlignes med moderselskabets andel af de tilknyttede virksomheders regnskabsmæssige indre værdi opgjort på det tidspunkt, hvor koncernforholdet blev etableret.

Ved køb af dattervirksomheder opgøres på anskaffelsestidspunktet forskellen mellem kostprisen og den regnskabsmæssige indre værdi i den købte virksomhed, efter at de enkelte aktiver og forpligtelser er reguleret til dagsværdi (overtagelsesmetoden). Resterende positive forskelsbeløb indregnes i balancen under immaterielle anlægsaktiver som goodwill, der afskrives lineært i resultatopgørelsen over forventet brugstid,

## Anvendt regnskabspraksis

dog højst over 20 år. Resterende negative forskelsbeløb indregnes i balancen under periodeafgrænsningsposter som negativ goodwill. Beløb, der kan henføres til forventede tab eller omkostninger, indregnes som indtægt i resultatopgørelsen i takt med, at de forhold, der ligger til grund herfor, realiseres. Af negativ goodwill, der ikke relaterer sig til forventede tab eller omkostninger, indregnes et beløb svarende til dagsværdien af ikke-monetære aktiver i resultatopgørelsen over de ikke-monetære aktivers gennemsnitlige levetid.

Positive forskelsbeløb fra erhvervede virksomheder som følge af ændring i indregning og måling af nettoaktiver, reguleres indtil udgangen af det regnskabsår, der følger efter anskaffelsesåret. Disse reguleringer afspejler sig samtidig i værdien af goodwill, herunder i allerede foretagne afskrivninger.

### Minoritetsinteresser

I koncernregnskabet indregnes de tilknyttede virksomheders regnskabsposter 100%. Minoritetsinteressernes forholdsmæssige andel af de tilknyttede virksomheders resultat og egenkapital reguleres årligt og opføres som særskilte poster under resultatdisponeringen og egenkapitalen.

### Leasing

Ydelser til operationelle leasingkontrakter indregnes lineært i resultatopgørelsen over leasingperioden. Restforpligtelsen oplyses under eventualforpligtelser.

### Omregning af fremmed valuta

Transaktioner i fremmed valuta omregnes til transaktionsdagens kurs. Gevinster og tab, der opstår mellem transaktionsdagens kurs og kursen på betalingsdagen, indregnes i resultatopgørelsen som en finansiel post.

Tilgodehavender, gæld og andre monetære poster i fremmed valuta, som ikke er afregnet på balancedagen, omregnes til balancedagens kurs. Forskelle mellem balancedagens kurs og transaktionsdagens kurs indregnes i resultatopgørelsen som en finansiel post.

Resultatopgørelsen for udenlandske tilknyttede- og associerede virksomheder, der er selvstændige enheder, omregnes til transaktionsdagens kurs eller en tilnærmet gennemsnitskurs. Balanceposterne omregnes til balancedagens kurs. Valutakursreguleringer - der opstår ved omregning af egenkapitaler primo året og valutakursreguleringer, der opstår som følge af omregning af resultatopgørelsen til balancedagens kurs - indregnes direkte i egenkapitalen.

## RESULTATOPGØRELSEN

### Generelt

Med henvisning til årsregnskabslovens § 32 er visse indtægter og omkostninger sammendraget i regnskabsposten bruttofortjeneste.

### Bruttofortjeneste

Bruttofortjenesten består af sammentrækning af regnskabsposterne nettoomsætning, ændring i lagre af færdigvarer, varer under fremstilling og handelsvarer, andre driftsindtægter, omkostninger til råvarer og hjælpematerialer samt andre eksterne omkostninger.

### Nettoomsætning

Nettoomsætningen ved salg af handelsvarer og færdigvarer indregnes i resultatopgørelsen, såfremt levering og risikoovergang til køber har fundet sted inden årets udgang. Nettoomsætningen indregnes ekskl. moms og med fradrag af rabatter i forbindelse med salget.

### Andre driftsindtægter

Andre driftsindtægter indeholder regnskabsposter af sekundær karakter i forhold til virksomhedens

## Anvendt regnskabspraksis

væsentligste aktivitet.

### **Omkostninger til råvarer og hjælpematerialer**

Omkostninger til råvarer og hjælpematerialer omfatter varekøb med fradrag af rabatter samt årets forskydning i varebeholdningerne.

### **Andre eksterne omkostninger**

Andre eksterne omkostninger omfatter omkostninger til salg, reklame, administration, lokaler, tab på debitorer, operationelle leasingomkostninger mv.

### **Personaleomkostninger**

Personaleomkostninger omfatter lønninger og øvrige lønrelaterede omkostninger, herunder sygedagpenge til virksomhedens ansatte med fradrag af lønrefusioner fra det offentlige.

### **Andre driftsomkostninger**

Andre driftsomkostninger indeholder regnskabsposter af sekundær karakter i forhold til virksomhedens væsentligste aktivitet.

### **Resultat af kapitalandele i tilknyttede virksomheder, associerede virksomheder og kapitalinteresser**

I resultatopgørelsen indregnes den forholdsmæssige andel af de enkelte tilknyttede og associerede virksomheders resultater efter skat.

Udbytte fra associerede kapitalandele indtægtsføres i det regnskabsår, hvor udbyttet deklarerer.

### **Finansielle indtægter og omkostninger**

Finansielle indtægter og omkostninger indregnes i resultatopgørelsen med de beløb, der vedrører regnskabsåret. Finansielle poster omfatter renteindtægter og -omkostninger, finansielle omkostninger ved finansiel leasing, realiserede og urealiserede kursgevinster og -tab vedrørende værdipapirer, gæld og transaktioner i fremmed valuta.

### **Skat af årets resultat**

Årets skat, som består af årets aktuelle skat og forskydning i udskudt skat, indregnes i resultatopgørelsen med den del, der kan henføres til årets resultat, og direkte på egenkapitalen med den del, der kan henføres til posteringer direkte på egenkapitalen.

## BALANCEN

### **Immaterielle anlægsaktiver**

#### **Rettigheder**

Rettigheder måles til kostpris med fradrag af akkumulerede afskrivninger eller til genindvindingsværdien, hvor denne er lavere. Rettigheder afskrives lineært over den vurderede økonomiske brugstid, der er vurderet til 25 år.

Fortjeneste eller tab ved afhændelse af rettigheder opgøres som forskellen mellem salgspris med fradrag af salgsomkostninger og den regnskabsmæssige værdi på salgstidspunktet. Fortjeneste eller tab indregnes i resultatopgørelsen under andre driftsindtægter/andre driftsomkostninger.

### **Materielle anlægsaktiver**

Materielle anlægsaktiver måles ved første indregning til kostpris og efterfølgende til kostpris med fradrag af akkumulerede af- og nedskrivninger.

## Anvendt regnskabspraksis

Afskrivningsgrundlaget opgøres under hensyntagen til aktivets restværdi efter afsluttet brugstid og reduceres med eventuelle nedskrivninger. Afskrivningsperioden og restværdien fastsættes på anskaffelsestidspunktet og revurderes årligt. Overstiger restværdien aktivets regnskabsmæssige værdi, ophører afskrivning.

Ved ændring i afskrivningsperioden eller restværdien indregnes virkningen for afskrivninger fremadrettet som en ændring i regnskabsmæssigt skøn.

Kostprisen omfatter anskaffelsesprisen samt omkostninger direkte tilknyttet anskaffelsen indtil det tidspunkt, hvor aktivet er klar til at blive taget i brug. For egenfremstillede aktiver omfatter kostprisen omkostninger til materialer, komponenter, underleverandører, direkte lønforbrug samt indirekte produktionsomkostninger.

Kostprisen på et samlet aktiv opdeles i separate bestanddele, der afskrives hver for sig, hvis brugstiden på de enkelte bestanddele er forskellige.

Der foretages lineære afskrivninger baseret på følgende vurdering af aktivernes forventede brugstider og restværdier:

	<u>Brugstid</u>	<u>Scrapværdi</u>
Bygninger	10-30 år	10.948.000
Andre anlæg, driftsmateriel og inventar	2-11 år	0
Permanente udstillingshuse til nedtagning og videresalg, lejet grund	3-5 år	3.280.231

Aktiver med en kostpris på under kr. 33.100 pr. enhed indregnes som omkostninger i resultatopgørelsen i anskaffelsesåret.

Fortjeneste eller tab ved afhændelse af materielle anlægsaktiver opgøres som forskellen mellem salgspris med fradrag af salgsmkostninger og den regnskabsmæssige værdi på salgstidspunktet. Fortjeneste eller tab indregnes i resultatopgørelsen under andre driftsindtægter/andre driftsomkostninger.

Materielle anlægsaktiver, som er leasede og opfylder betingelserne for finansiel leasing, behandles efter samme retningslinjer som ejede aktiver.

### Nedskrivning af anlægsaktiver

Den regnskabsmæssige værdi af anlægsaktiver gennemgås årligt for at afgøre, om der er indikation af værdiforringelse ud over det, som udtrykkes ved afskrivning. Er dette tilfældet, gennemføres en nedskrivningstest til afgørelse af, om genindvindingsværdien er lavere end den regnskabsmæssige værdi, og der nedskrives til denne lavere genindvindingsværdi. Denne nedskrivningstest gennemføres årligt, uanset om der er indikationer for værdifald.

Genindvindingsværdien for aktivet opgøres som den højeste værdi af nettosalgsprisen og kapitalværdien. Er det ikke muligt at fastsætte en genindvindingsværdi for det enkelte aktiv, vurderes aktiverne samlet i den mindste gruppe af aktiver, hvor der ved en samlet vurdering kan fastsættes en pålidelig genindvindingsværdi.

### Finansielle anlægsaktiver

#### Kapitalandele i tilknyttede virksomheder og associerede virksomheder

Kapitalandele i tilknyttede virksomheder indregnes i balancen til den forholdsmæssige andel af virksomhedernes regnskabsmæssige indre værdi opgjort efter moderselskabets regnskabspraksis med fradrag

## Anvendt regnskabspraksis

eller tillæg af urealiserede koncerninterne avancer og tab og med tillæg eller fradrag af resterende værdi af positiv eller negativ goodwill opgjort efter overtagelsesmetoden. Tyske personselskaber indregnes pra rata i forhold til ejerandele og indregnes som tilknyttede selskaber. Virksomheden har valgt at anse indre værdis metode som målemetode.

Tilknyttede virksomheder med negativ regnskabsmæssig indre værdi indregnes til kr. 0, og et eventuelt tilgodehavende hos disse virksomheder nedskrives med moderselskabets andel af den negative indre værdi i det omfang, det vurderes som uerholdeligt.

Såfremt den regnskabsmæssige negative indre værdi overstiger tilgodehavender, indregnes det resterende beløb under hensatte forpligtelser i det omfang, modervirksomheden har en retlig eller faktisk forpligtelse til at dække den tilknyttede virksomheds underbalance.

Nettoopskrivning af kapitalandele i tilknyttede virksomheder vises som reserve for nettoopskrivning efter den indre værdis metode i egenkapitalen i det omfang, den regnskabsmæssige værdi overstiger kostprisen.

Nyerhvervede eller nystiftede virksomheder indregnes i årsregnskabet fra anskaffelsestidspunktet. Solgte eller afviklede virksomheder indregnes frem til afståelsestidspunktet.

Fortjeneste eller tab ved afhændelse af tilknyttede virksomheder opgøres som forskellen mellem afhændelssummen og den regnskabsmæssige værdi af nettoaktiver på salgstidspunktet inklusiv ikke-afskrevet goodwill samt forventede omkostninger til salget eller afviklingen. Fortjeneste og tab indregnes i resultatopgørelsen under finansielle poster.

Ved køb af nye tilknyttede virksomheder anvendes overtagelsesmetoden, hvorefter de nytilkøbte virksomheders aktiver og forpligtelser måles til dagsværdier på erhvervelsestidspunktet. Omkostninger til omstruktureringer, som er indregnet i den overtagne virksomhed inden overtagelsesdagen og som ikke er aftalt som led i virksomhedsovertagelsen, indgår i overtagelsesbalancen og dermed fastsættelse af goodwill. Omstruktureringer, der besluttet af den overtagne virksomhed indregnes i resultatopgørelsen. Der tages hensyn til skatteeffekten af de foretagne omvurderinger. Se nedenfor for beskrivelse af goodwill.

Kapitalandele i associerede virksomheder indregnes i balancen til den forholdsmæssige andel af virksomhedernes regnskabsmæssige indre værdi opgjort efter moderselskabets regnskabspraksis med fradrag eller tillæg af urealiserede koncerninterne avancer og tab og med tillæg eller fradrag af resterende værdi af positiv eller negativ goodwill opgjort efter overtagelsesmetoden. Virksomheden har valgt at anse indre værdis metode som målemetode.

### **Deposita**

Deposita måles til anskaffelsespris.

### **Varebeholdninger**

Varebeholdninger måles til kostpris respektiv vurderingspris, hvor denne skønnes lavere.

### **Tilgodehavender**

Tilgodehavender måles til amortiseret kostpris, hvilket sædvanligvis svarer til nominel værdi. Værdien reduceres med nedskrivning til imødegåelse af forventede tab.

Nedskrivninger til tab opgøres på grundlag af en individuel vurdering af de enkelte tilgodehavender.

## Anvendt regnskabspraksis

### Igangværende arbejder for fremmed regning

Igangværende arbejder for fremmed regning måles til kostpris eller nettorealiseringspris, såfremt denne er lavere.

Det enkelte igangværende arbejde indregnes i balancen under tilgodehavender eller gældsforpligtelser afhængig af nettoværdien af kostpris med fradrag af acontofaktureringer.

Forudbetalinger fra kunder indregnes under forpligtelser.

Omkostninger i forbindelse med salgsarbejde og opnåelse af kontrakter indregnes i resultatopgørelsen i takt med, at de afholdes.

### Periodeafgrænsningsposter

Periodeafgrænsningsposter indregnet under aktiver omfatter afholdte omkostninger vedrørende efterfølgende regnskabsår.

### Værdipapirer og kapitalandele

Værdipapirer og kapitalandele, indregnet under omsætningsaktiver, omfatter værdipapirer optaget til handel på et reguleret marked, der måles til dagsværdien på balancedagen. Dagsværdien opgøres på grundlag af den senest noterede salgskurs.

### Likvide beholdninger

Likvide beholdninger omfatter indestående i pengeinstitutter på bankkonti samt kontante beholdninger.

### Egne kapitalandele

Købs- og salgssummer for egne kapitalandele indregnes direkte i egenkapitalen.

Kapitalnedsættelse ved annullering af egne kapitalandele reducerer selskabskapitalen med et beløb svarende til kapitalandelens nominelle værdi og forøger overført resultat. Udbytte af egne kapitalandele indregnes direkte på egenkapitalen under overført resultat.

### Reserve for nettoopskrivning efter den indre værdis metode

Reserve for nettoopskrivning efter indre værdis metode omfatter nettoopskrivning af kapitalandele i tilknyttede- og associerede virksomheder i forhold til kostpris.

Reserven kan elimineres ved underskud, realisation af kapitalandele eller ændring i regnskabsmæssige skøn.

Reserven kan ikke indregnes med et negativt beløb.

Foreslåede udbytter vedtaget i de underliggende datterselskaber inden generalforsamling i moderselskabet bindes ikke.

### Udbytte

Forslået udbytte vises som en særskilt post under egenkapitalen. Udbytte indregnes som en forpligtelse på tidspunktet for vedtagelse på generalforsamlingen.

### Hensatte forpligtelser

Hensatte forpligtelser omfatter forventede omkostninger, til garantiforpligtelser, tab på igangværende arbejder og driftsomkostninger til færdiggørelse af entreprisekontrakt, omstruktureringer mv. Hensatte forpligtelser indregnes, når selskabet som følge af en tidligere begivenhed har en retslig eller faktisk forpligtelse, og det er

## Anvendt regnskabspraksis

sandsynligt, at indfrielse af forpligtelsen vil medføre et træk på selskabets økonomiske ressourcer.

Hensatte forpligtelser måles til kapitalværdi.

### Selskabsskat og udskudt skat

Aktuelle skatteforpligtelser og tilgodehavende aktuel skat indregnes i balancen som beregnet skat af årets skattepligtige indkomst reguleret for skat af tidligere års skattepligtige indkomster samt for betalte acontoskatter.

Udskudt skat måles efter den balanceorienterede gældsmetode af midlertidige forskelle mellem regnskabsmæssig og skattemæssig værdi af aktiver og forpligtelser. I de tilfælde, f.eks. vedrørende aktier, hvor opgørelse af skatteværdien kan foretages efter alternative beskatningsregler, måles udskudt skat på grundlag af den planlagte anvendelse af aktivet henholdsvis afvikling af forpligtelsen.

Udskudte skatteaktiver, herunder skatteværdien af fremførselsberettiget skattemæssigt underskud, måles til den værdi, hvortil aktivet forventes at kunne realiseres, enten ved udligning i skat af fremtidig indtjening eller ved modregning i udskudte skatteforpligtelser inden for samme juridiske skatteenhed. Eventuelle udskudte nettoskatteaktiver måles til nettorealiseringsværdi.

### Gældsforpligtelser

Finansielle gældsforpligtelser indregnes ved lånoptagelse til det modtagne provenu med fradrag af afholdte transaktionsomkostninger. I efterfølgende perioder måles de finansielle forpligtelser til amortiseret kostpris svarende til den kapitaliserede værdi ved anvendelse af den effektive rente, således at forskellen mellem provenuet og den nominelle værdi indregnes i resultatopgørelsen over låneperioden.

Prioritetsgæld er således målt til amortiseret kostpris, der for kontantlån svarer til lånets restgæld. For obligationslån svarer amortiseret kostpris til en restgæld beregnet som lånets underliggende kontantværdi på lånoptagelsestidspunktet reguleret med en over afdragstiden foretaget afskrivning af lånets kursregulering på optagelsestidspunktet.

Andre gældsforpligtelser, som omfatter gæld til leverandører samt anden gæld, måles til amortiseret kostpris, hvilket sædvanligvis svarer til nominal værdi.

### Periodeafgrænsningsposter

Under periodeafgrænsningsposter indregnes modtagne betalinger vedrørende indtægter i de efterfølgende år.

### Pengestrømsopgørelse

Pengestrømsopgørelsen viser koncernens pengestrømme for året opdelt på drifts-, investerings- og finansieringsaktivitet, årets forskydning i likvider samt koncernens likvider ved årets begyndelse og slutning.

### Pengestrøm fra driftsaktivitet

Pengestrøm fra driftsaktiviteten opgøres som årets resultat reguleret for ændring i driftskapitalen og ikke-kontante resultatposter som af- og nedskrivninger og hensatte forpligtelser. Driftskapitalen omfatter omsætningsaktiver minus kortfristede gældsforpligtelser - eksklusive de poster, der indgår i likvider.

### Pengestrøm fra investeringsaktivitet

Pengestrøm fra investeringsaktiviteten omfatter pengestrømme fra køb og salg af immaterielle, materielle og finansielle anlægsaktiver.

## Anvendt regnskabspraksis

### **Pengestrøm fra finansieringsaktivitet**

Pengestrøm fra finansieringsaktiviteten omfatter pengestrømme fra optagelse og tilbagebetaling af langfristede gældsforpligtelser samt ind- og udbetalinger til og fra selskabsdeltagerne.

### **Likvider**

Likvide midler består af posterne "Likvide beholdninger".

Pengestrømsopgørelsen kan ikke udledes alene af det offentliggjorte regnskabsmateriale.

## Resultatopgørelse

### 1. januar - 31. december 2024

Note	2024 Moder	2023 (tkr.) Moder	2024 Koncern	2023 (tkr.) Koncern
<b>BRUTTOFORTJENESTE</b>	<b>-65.959</b>	<b>-77</b>	<b>78.911.320</b>	<b>711</b>
4 Personaleomkostninger	0	0	-55.177.504	-56.465
Af- og nedskrivninger af materielle og immaterielle anlægsaktiver	0	0	-11.593.604	-46.735
Andre driftsomkostninger	-1.788.054	0	-1.788.054	-56.070
<b>DRIFTSRESULTAT</b>	<b>-1.854.013</b>	<b>-77</b>	<b>10.352.158</b>	<b>-158.559</b>
Resultat af kapitalandele i tilknyttede virksomheder	2.670.266	-163.972	0	0
Resultat af kapitalandele i associerede virksomheder	0	0	-11.828	-43
5 Andre finansielle indtægter	76.640	74	2.641.627	2.198
6 Øvrige finansielle omkostninger	-63.945	-47	-9.292.212	-5.288
<b>RESULTAT FØR SKAT</b>	<b>828.948</b>	<b>-164.022</b>	<b>3.689.745</b>	<b>-161.692</b>
7 Skat af årets resultat	69.437	-137	-2.791.360	-2.467
<b>ÅRETS RESULTAT</b>	<b>898.385</b>	<b>-164.159</b>	<b>898.385</b>	<b>-164.159</b>

## Balance pr. 31. december 2024

### Aktiver

Note	2024 Moder	2023 (tkr.) Moder	2024 Koncern	2023 (tkr.) Koncern
8 Færdiggjorte udviklingsprojekter, herunder patenter og lignende rettigheder, der stammer fra udviklingsprojekter	0	0	448.799	515
8 Erhvervede koncessioner, patenter, licenser og varemærker samt lignende rettigheder	0	0	1.710.430	2.086
<b>Immaterielle anlægsaktiver</b>	<b>0</b>	<b>0</b>	<b>2.159.229</b>	<b>2.601</b>
9 Grunde og bygninger	0	0	58.871.210	70.606
9 Andre anlæg, driftsmateriel og inventar	0	0	2.416.310	10.386
9 Materielle anlægsaktiver under udførelse	0	0	6.035	51
<b>Materielle anlægsaktiver</b>	<b>0</b>	<b>0</b>	<b>61.293.555</b>	<b>81.043</b>
10 Kapitalandele i tilknyttede virksomheder	68.933.578	70.263	0	0
11 Kapitalandele i associerede virksomheder	1.366.000	1.366	4.386.377	4.398
12 Deposita	0	0	1.693.741	1.688
<b>Finansielle anlægsaktiver</b>	<b>70.299.578</b>	<b>71.629</b>	<b>6.080.118</b>	<b>6.086</b>
<b>ANLÆGSAKTIVER</b>	<b>70.299.578</b>	<b>71.629</b>	<b>69.532.902</b>	<b>89.730</b>
Råvarer og hjælpematerialer	0	0	7.869.463	15.977
Grunde og ejendomme til videresalg	0	0	121.624.065	71.259
<b>Varebeholdninger</b>	<b>0</b>	<b>0</b>	<b>129.493.528</b>	<b>87.236</b>
Tilgodehavender fra salg og tjenesteydelser	0	0	7.732.955	12.739
Igangværende arbejder for fremmed regning	0	0	85.107.511	108.413
Tilgodehavender hos tilknyttede virksomheder	3.348.609	3.088	0	29.706
Andre tilgodehavender	1.337.465	3.100	8.662.152	14.149
13 Udskudt skatteaktiv	0	0	477.265	302
14 Periodeafgrænsningsposter	0	0	1.018.228	720
<b>Tilgodehavender</b>	<b>4.686.074</b>	<b>6.188</b>	<b>102.998.111</b>	<b>166.029</b>
Andre værdipapirer og kapitalandele	0	0	17.100	13
<b>Værdipapirer og kapitalandele</b>	<b>0</b>	<b>0</b>	<b>17.100</b>	<b>13</b>
<b>Likvide beholdninger</b>	<b>2.361.441</b>	<b>0</b>	<b>30.772.676</b>	<b>84.106</b>
<b>OMSÆTNINGSAKTIVER</b>	<b>7.047.515</b>	<b>6.188</b>	<b>263.281.415</b>	<b>337.384</b>
<b>AKTIVER</b>	<b>77.347.093</b>	<b>77.817</b>	<b>332.814.317</b>	<b>427.114</b>

## Balance pr. 31. december 2024

### Passiver

Note	2024 Moder	2023 (tkr.) Moder	2024 Koncern	2023 (tkr.) Koncern
Aktiekapital	70.400.000	70.400	70.400.000	70.400
Overført resultat	4.533.865	-8.457	4.533.865	-8.457
<b>15 EGENKAPITAL</b>	<b>74.933.865</b>	<b>61.943</b>	<b>74.933.865</b>	<b>61.943</b>
16 Andre hensatte forpligtelser	0	0	1.931.652	100.230
<b>HENSATTE FORPLIGTELSER</b>	<b>0</b>	<b>0</b>	<b>1.931.652</b>	<b>100.230</b>
Prioritetsgæld	0	0	5.000.000	5.000
Kreditinstitutter	0	0	14.091.203	4.299
Anden gæld	0	12.200	16.639.798	28.047
<b>17 Langfristede gældsforpligtelser</b>	<b>0</b>	<b>12.200</b>	<b>35.731.001</b>	<b>37.346</b>
Kortfristet andel af langfristede gældsforpligtelser	0	0	325.870	153
Kreditinstitutter	0	886	132.618.734	114.577
Modtagne forudbetalinger fra kunder	0	0	10.545.481	3.281
Leverandører af varer og tjenesteydelser	37.501	36	49.445.197	69.105
Gæld til tilknyttede virksomheder	1.396.920	1.120	0	139
Selskabsskat	978.805	1.632	6.824.173	6.247
Anden gæld	2	0	20.109.059	34.093
18 Periodeafgrænsningsposter	0	0	349.285	0
<b>Kortfristede gældsforpligtelser</b>	<b>2.413.228</b>	<b>3.674</b>	<b>220.217.799</b>	<b>227.595</b>
<b>GÆLDSFORPLIGTELSER</b>	<b>2.413.228</b>	<b>15.874</b>	<b>255.948.800</b>	<b>264.941</b>
<b>PASSIVER</b>	<b>77.347.093</b>	<b>77.817</b>	<b>332.814.317</b>	<b>427.114</b>

19 Aktiver og forpligtelser indregnet til dagsværdi efter §37 og §38

20 Kontraktlige forpligtelser og eventualposter mv.

21 Pantsætninger og sikkerhedsstillelser

22 Nærtstående parter

## Egenkapitalopgørelse

Note	2024 Moder	2023 (tkr.) Moder	2024 Koncern	2023 (tkr.) Koncern
Aktiekapital primo	70.400.000	70.400	70.400.000	70.400
<b>Aktiekapital ultimo</b>	<b>70.400.000</b>	<b>70.400</b>	<b>70.400.000</b>	<b>70.400</b>
Reserve for nettoopskrivning efter den indre værdis metode primo	0	101.035	0	0
Årets bevægelse, resultatdisponering	0	-101.035	0	0
<b>Reserve for nettoopskrivning efter den indre værdis metode ultimo</b>	<b>0</b>	<b>0</b>	<b>0</b>	<b>0</b>
Overført resultat, primo	-8.456.970	67.067	-8.456.970	168.102
Årets resultat	898.385	-63.124	898.385	-164.159
Erhvervelse af egne kapitalandele	-107.550	-12.400	-107.550	-12.400
Afhændelse af egne kapitalandele	12.200.000	0	12.200.000	0
<b>Overført resultat ultimo</b>	<b>4.533.865</b>	<b>-8.457</b>	<b>4.533.865</b>	<b>-8.457</b>
<b>EGENKAPITAL</b>	<b>74.933.865</b>	<b>61.943</b>	<b>74.933.865</b>	<b>61.943</b>
23 Forslag til resultatdisponering	898.385	-164.159	898.385	-164.159

## Pengestrømsopgørelse

Note	2024 Koncern	2023 (tkr.) Koncern
Årets resultat	898.385	-164.159
Af- og nedskrivninger af materielle og immaterielle anlægsaktiver	11.138.821	46.409
Andre reguleringer	12.440.857	-7.274
Ændring i hensættelser	-98.298.365	84.784
Ændring af driftskapital	12.815.878	42.157
<b>Pengestrømme fra drift før renter</b>	<b>-61.004.424</b>	<b>1.917</b>
Renteindbetalinger og lignende	2.641.627	2.198
Renteudbetalinger	-9.292.212	-5.288
<b>Pengestrømme fra primær drift</b>	<b>-67.655.009</b>	<b>-1.173</b>
Betalt selskabsskat	-2.737.206	-3.434
<b>Pengestrømme fra driftsaktivitet</b>	<b>-70.392.215</b>	<b>-4.607</b>
Køb af immaterielle anlægsaktiver	-59.546	-2.536
Køb af materielle anlægsaktiver	-4.730.175	-27.114
Salg af materielle anlægsaktiver	11.204.561	26.721
Deposita	-5.937	-29
<b>Pengestrømme fra investeringsaktivitet</b>	<b>6.408.903</b>	<b>-2.958</b>
Afdrag langfristet gæld	-1.442.142	27.852
Egne kapitalandele	12.092.450	-12.400
<b>Pengestrømme fra finansieringsaktivitet</b>	<b>10.650.308</b>	<b>15.452</b>
<b>Ændring i likvider</b>	<b>-53.333.004</b>	<b>7.887</b>
Likvide midler, primo	84.105.680	76.219
<b>Likvide midler, ultimo</b>	<b>30.772.676</b>	<b>84.106</b>

## Noter

	2023		2023
	(tkr.)		(tkr.)
2024	Moder	2024	Koncern
Moder		Koncern	

### 1 Usikkerhed om fortsat drift

#### Moderselskabet

Moderselskabet Planet Invest A/Ss fortsatte drift er sikret, idet pengeinstitut har oplyst, at den nødvendige likviditet til fortsat drift er sikret for de kommende 12 måneder. Selskabet har ingen forpligtelser overfor sine datterselskaber eller andre i koncernen. Selskabets ledelse har derfor udarbejdet årsregnskabet udarbejdet under forudsætning om virksomhedens fortsatte drift.

#### Koncernregnskabet

Koncernregnskabet er aflagt under forudsætningen, om at koncernen er going concern. Koncernens ledelse har sikret den nødvendige likviditet til den fortsatte drift i Danmark, mens koncernens ledelse stadig arbejder på at sikre, at de tyske kreditfaciliteter kan udvides i takt med et øget finansieringsbehov. Koncernens ledelse arbejder fortsat på dette, og er af den overbevisning at kreditterne bliver stillet til rådighed.

### 2 Usikkerhed ved indregning og måling

#### Koncernregnskab

For den tyske del af koncernen er der lavet en nedskrivningstest af koncernens materielle anlægsaktiver. Grunde og bygninger på DKK 38.323.073, der er udlejet og anført som anlægsaktiver i årsregnskabet, er værdiansat til en nedskrevet værdi. Selskaberne i koncernen forsøger stadig at realisere disse ejendomme, hvorfor værdiansættelsen kan være forbundet med usikkerhed. Det er ledelsens vurdering, at grunde og bygninger vil kunne realiseres til den opgjort værdi.

For den tyske del af koncernen er værdiansættelse af andre anlæg, driftsmidler og inventar, DKK 1.460.780, er forbundet med usikkerheder, idet hovedparten af posten hidrører fra andel i kapital-selskaber, hvor der er usikkerhed om, hvorvidt der er tilstrækkelig likviditet til finansiering af fremtidig drift. Det er ledelsens vurdering, at værdien af aktiverne er til stede.

For den tyske del af koncernen er grunde og ejendomme til videresalg, der er værdiansat til DKK 65.148.963, forbundet med usikkerhed, som følge af lav omsætningshastighed, samt at der i regnskabsåret og efter regnskabsårets afslutning ikke er realiseret væsentlige beløb. Det er ledelsens vurdering, at regnskabsposten vil kunne realiseres til den opgjort værdi.

For den tyske del af koncernen er igangværende arbejder, der er værdiansat til DKK 21.857.076, er forbundet med usikkerhed, som følge af lav omsætningshastighed, samt at der i regnskabsåret og efter regnskabsårets afslutning ikke er realiseret væsentlige beløb. Det er ledelsens vurdering, at regnskabsposten vil kunne realiseres til den opgjort værdi.

Der er i den tyske del af koncernen, er der konstateret betydelige og væsentlige mangel- og reklamationssager i de tyske kapital-selskaber. Der er foretaget hensættelser til de kendte mangel- og reklamationssager, men der er usikkerhed om beløbets størrelse, da det er ukendt om alle krav er blevet opgjort.

## Noter

	2024 Moder	2023 (tkr.) Moder	2024 Koncern	2023 (tkr.) Koncern
<b>3 Usædvanlige forhold</b>				
<b>Koncern</b>				
Marina Wendtorf Invest II GmbH & Co. KG, PLANET-Haus AG og PLANET Holding Deutschland AG er part i en retssag, som er anlagt solidarisk imod disse tre selskaber.				
Selskaberne i koncernen har besluttet at fastholde henlæggelsen til retssagen, som blev besluttet sidste år. idet der ikke er kommet nye oplysninger, som vil ændre det allerede foretagne skøn.				
<b>4 Personaleomkostninger</b>				
Antal personer beskæftiget	1	1	90	91
Heraf antal personer beskæftiget (pro rate indregnet)	0	0	6	16
Lønninger	0	0	47.699.496	48.780
Pensioner	0	0	3.708.205	2.705
Andre omkostninger til social sikring	0	0	3.769.803	4.980
	<b>0</b>	<b>0</b>	<b>55.177.504</b>	<b>56.465</b>
Vederlag til bestyrelse og direktion	0	0	3.468.003	3.900
	<b>0</b>	<b>0</b>	<b>3.468.003</b>	<b>3.900</b>
<b>5 Andre finansielle indtægter</b>				
Heraf:				
Finansielle indtægter fra tilknyttede virksomheder	0	0	1.853.828	1.601
<b>6 Øvrige finansielle omkostninger</b>				
Heraf:				
Finansielle udgifter til tilknyttede virksomheder	0	0	44.973	34
<b>7 Skat af årets resultat</b>				
Skat af årets skattepligtige indkomst	-11.684	-11	3.314.384	502
Regulering af hensættelse til eventualskat	0	0	-182.729	1.457
Skat vedrørende tidligere år	-57.753	148	-340.295	508
	<b>-69.437</b>	<b>137</b>	<b>2.791.360</b>	<b>2.467</b>

## Noter

	<b>Færdiggjorte udviklingsprojekter, herunder patenter og lignende rettigheder, der stammer fra udviklingsprojekter</b>	<b>Erhvervede koncessioner, patenter, licenser og varemærker samt lignende rettigheder</b>
<b>8 Immaterielle anlægsaktiver Koncern</b>		
Kostpris, primo	531.910	6.305.039
Tilgang i årets løb	0	59.546
Afgang i årets løb	0	0
<b>Kostpris 31. december 2024</b>	<b>531.910</b>	<b>6.364.585</b>
Af- og nedskrivninger, primo	-16.622	-4.239.123
Af- og nedskrivninger på afhændede aktiver	0	0
Årets af- og nedskrivninger	-66.489	-415.032
<b>Af- og nedskrivninger 31. december 2024</b>	<b>-83.111</b>	<b>-4.654.155</b>
<b>Regnskabsmæssig værdi 31. december 2024</b>	<b>448.799</b>	<b>1.710.430</b>

## Noter

	<b>Grunde og bygninger</b>	<b>Andre anlæg, driftsmateriel og inventar</b>	<b>Materielle anlægsaktiver under udførelse</b>
<b>9 Materielle anlægsaktiver Koncern</b>			
Kostpris, primo	144.584.573	15.352.512	50.575
Tilgang i årets løb	4.012.566	717.609	0
Afgang i årets løb	-5.330.701	-9.088.043	-44.540
<b>Kostpris 31. december 2024</b>	<b>143.266.438</b>	<b>6.982.078</b>	<b>6.035</b>
Af- og nedskrivninger, primo	-77.121.878	-5.081.509	0
Af- og nedskrivninger på afhændede aktiver	2.522.290	1.377.401	0
Årets af- og nedskrivninger	-9.795.640	-861.660	0
<b>Af- og nedskrivninger 31. december 2024</b>	<b>-84.395.228</b>	<b>-4.565.768</b>	<b>0</b>
<b>Regnskabsmæssig værdi 31. december 2024</b>	<b>58.871.210</b>	<b>2.416.310</b>	<b>6.035</b>

## Noter

	2024 Moder	2023 (tkr.) Moder	2024 Koncern	2023 (tkr.) Koncern
<b>10 Kapitalandele i tilknyttede virksomheder</b>				
Kostpris, primo	93.000.000	93.000	0	0
<b>Kostpris 31. december 2024</b>	<b>93.000.000</b>	<b>93.000</b>	<b>0</b>	<b>0</b>
Op- og nedskrivninger primo	-22.736.688	141.235	0	0
Årets resultatandele	2.670.266	-163.972	0	0
Årets udloddet udbytte	-4.000.000	0	0	0
<b>Op- og nedskrivninger 31. december 2024</b>	<b>-24.066.422</b>	<b>-22.737</b>	<b>0</b>	<b>0</b>
<b>Regnskabsmæssig værdi 31. december 2024</b>	<b>68.933.578</b>	<b>70.263</b>	<b>0</b>	<b>0</b>

Kapitalandele i tilknyttede virksomheder kan specificeres således:

Navn	Hjemsted	Ejerandel	Andel af resultat	Regnskabsmæssig værdi
Planet Holding A/S	Esbjerg kommune	100%	-11.527.421	-11.527.421
Planet Holding Danmark A/S	Esbjerg kommune	100%	2.670.266	68.933.578

Følgende selskaber er fuld konsolideret i koncernregnskabet:

Planet Huse A/S	Esbjerg kommune	100%	3.053.799	22.723.551
Planet Produktion A/S	Esbjerg kommune	100%	-1.260.126	7.479.061
Planet Living A/S	Esbjerg kommune	100%	890.814	37.279.446
Planet Construction A/S	Esbjerg kommune	100%	-336.124	2.120.726
Bjerregård Strand Invest A/S	Esbjerg kommune	100%	1.012.379	5.515.847
Planet Living Blistrup A/S	Esbjerg kommune	100%	-2.429.642	9.396.411
Living Projekt A/S	Esbjerg kommune	100%	3.398.042	23.416.805
Planet Projekt A/S	Esbjerg kommune	100%	968.905	10.565.379
PLANET-Haus AG	Kiel	100%	-2.344.206	-5.363.531
PLANET-Holding Deutschland AG	Kiel	100%	-1.238.823	5.150.205

## Noter

Følgende tyske personselskaber er indregnet pro rata i koncernregnskabet:

Navn	Hjemsted	Ejerandel	Andel af resultat	Regnskabsmæssig værdi
Priwall Waterfront AG & Co. KG	Kiel	75,61%	-3.278.228	10.631.147
PLANET Tourist Invest AG & Co. KG	Kiel	100%	-77.833.768	25.138.536
Marina Wendtorf Invest II GmbH & Co. KG	Kiel	51%	-965.399	4.969.442
Marina Wendtorf Invest IV GmbH & Co. KG	Kiel	100%	207.157	21.554.006
Marina Wendtorf Invest V GmbH & Co. KG	Kiel	20%	-1.512.485	3.482.432
SlowDown Hotels GmbH & Co. KG	Kiel	20%	-874.178	35.308
SlowDown HotelK GmbH	Kiel	20%	4.513	48.341
PLANET Tourist-Infrastruktur GmbH & Co. KG	Kiel	100%	-1.658.522	186.500
Loreley Hotelvillen GmbH & Co. KG	Kiel	30%	-747.708	4.344.891
LoreleyK GmbH	Kiel	30%	9.243	418.320
Nordsee Natur Resort GmbH & Co. KG	Kiel	45%	0	251.775
NNR Verwaltungsgesellschaft mbH	Kiel	45%	0	41.963
Urlaubsglück Gesellschaft für Urlaubsservice und -vermittlung mbH	Kiel	20%	0	746.000
Buntenbock Invest GmbH & Co. KG Kiel	Kiel	19,03%	-1.286.798	387.637
Buntenbock Invest Verwaltungs GmbH	Kiel	24,98%	530	35.644
Fanø Resort Invest GmbH & Co. KG	Kiel	33,33%	-40.202	678.688
Otterndorf Tourist Destination InvestK GmbH	Kiel	50%	-1.365	86.312
Otterndorf Tourist Destination GmbH & Co. KG	Kiel	50%	10.295	1.858.786
Priwall Waterfront Invest II GmbH & Co. KG	Kiel	100%	18.381	2.286.497
Priwall Waterfront Invest IV GmbH & Co. KG	Kiel	100%	-3.312.710	208.947
Travemünde Ferienapartments P&D GmbH & Co. KG	Rostock	32,50%	56.263	-22.014
Travemünde Ferienapartments P&D Verwaltungsgesellschaft mbH	Rostock	50%	0	93.250
DKI eins GmbH	Kiel	100%	-918	127.738
PLANET-TIK AG	Kiel	100%	-567.691	132.736
MW-InvestK GmbH	Kiel	100%	12.160	344.175
PW-InvestK GmbH	Kiel	100%	-2.656	329.919

## Noter

	2024 Moder	2023 (tkr.) Moder	2024 Koncern	2023 (tkr.) Koncern
<b>11 Kapitalandele i associerede virksomheder</b>				
Kostpris, primo	1.366.000	1.366	4.441.003	4.441
<b>Kostpris 31. december 2024</b>	<b>1.366.000</b>	<b>1.366</b>	<b>4.441.003</b>	<b>4.441</b>
Op- og nedskrivninger primo	0	0	-42.798	0
Årets resultatandele	0	0	-11.828	-43
<b>Op- og nedskrivninger 31. december 2024</b>	<b>0</b>	<b>0</b>	<b>-54.626</b>	<b>-43</b>
<b>Regnskabsmæssig værdi 31. december 2024</b>	<b>1.366.000</b>	<b>1.366</b>	<b>4.386.377</b>	<b>4.398</b>

Kapitalandele i associerede virksomheder kan specificeres således:

Navn	Hjemsted	Ejerandel	Andel af resultat	Regnskabsmæssig værdi
Neptunia A/S	Esbjerg kommune	12,5%	0	585.000

Koncern:

Kapitalandele i associerede virksomheder kan specificeres således:

Navn	Hjemsted	Ejerandel	Andel af resultat	Regnskabsmæssig værdi
Neptunia A/S	Esbjerg kommune	12,5%	0	585.000
Danske Fritidshuse	Roskilde kommune	50%	25	2.524.903
Salgsudstillinger ApS	Esbjerg Kommune	50%	-11.853	495.474

## Noter

			<b>Deposita</b>	
<b>12 Andre finansielle anlægsaktiver Koncern</b>				
Kostpris, primo			1.687.804	
Tilgang i årets løb			5.937	
Afgang i årets løb			0	
			<hr/>	
<b>Kostpris 31. december 2024</b>			<b>1.693.741</b>	
			<hr/>	
<b>Op- og nedskrivninger 31. december 2024</b>			<b>0</b>	
Af- og nedskrivninger, primo			0	
Af- og nedskrivninger på afhændede aktiver			0	
Årets af- og nedskrivninger			0	
			<hr/>	
<b>Af- og nedskrivninger 31. december 2024</b>			<b>0</b>	
			<hr/>	
<b>Regnskabsmæssig værdi 31. december 2024</b>			<b>1.693.741</b>	
			<hr/> <hr/>	
	<b>2024</b>	<b>2023</b>	<b>2024</b>	<b>2023</b>
	<b>Moder</b>	<b>(tkr.)</b>	<b>Koncern</b>	<b>Koncern</b>
<b>13 Udskudt skatteaktiv</b>				
Saldo primo	0	0	302.428	-1.155
Kursregulering, primo	0	0	-192	0
Anvendelse af tidligere års saldo	0	0	-7.700	0
Årets ændring indregnet i resultatopgørelsen	0	0	182.729	1.457
	<hr/>	<hr/>	<hr/>	<hr/>
	<b>0</b>	<b>0</b>	<b>477.265</b>	<b>302</b>
	<hr/> <hr/>	<hr/> <hr/>	<hr/> <hr/>	<hr/> <hr/>
<b>14 Periodeafgrænsningsposter</b>				
Forudbetalte omkostninger	0	0	1.018.228	720
	<hr/>	<hr/>	<hr/>	<hr/>
	<b>0</b>	<b>0</b>	<b>1.018.228</b>	<b>720</b>
	<hr/> <hr/>	<hr/> <hr/>	<hr/> <hr/>	<hr/> <hr/>
<b>15 Egenkapital</b>				
<b>Aktiekapitalen er fordelt således:</b>				
A aktier nom. kr. 4.680.000				7.488.000
B aktier nom. kr. 30.520.000				62.912.000
				<hr/>
				<b>70.400.000</b>
				<hr/> <hr/>



## Noter

	2024	2023	2024	2023
	Moder	(tkr.)	Koncern	(tkr.)

### 19 Aktiver og forpligtelser indregnet til dagsværdi efter §37 og §38

Dagsværdien af børsnoterede værdipapirer udgør ultimo t.kr. 17,1. Der er i resultatopgørelsen indregnet ændringer i dagsværdien pr. t.kr. 5, som urealiseret gevinst.

### 20 Kontraktlige forpligtelser og eventualposter mv.

Der er af pengeinstitut stillet garantier med i alt kr. 1.517.387.

Håndværksmæssig garanti på udførte arbejder.

De enkelte tyske projektselskaber stiller efter tysk lov garanti for etapevis byggemodning.

Planet Huse A/S har indgået lejeaftaler for følgende beløb:

Restløbetid 52 mdr. med en gennemsnitlig ydelse på 4,7 tkr., i alt 244,8 tkr.

Restløbetid 52 mdr. med en gennemsnitlig ydelse på 4,7 tkr., i alt 244,8 tkr.

Restløbetid 44 mdr. med en gennemsnitlig ydelse på 4,6 tkr., i alt 202,9 tkr.

Restløbetid 39 mdr. med en gennemsnitlig ydelse på 4,6 tkr., i alt 180,2 tkr.

Restløbetid 39 mdr. med en gennemsnitlig ydelse på 4,5 tkr., i alt 177,5 tkr.

Restløbetid 22 mdr. med en gennemsnitlig ydelse på 5,8 tkr., i alt 127,6 tkr.

Restløbetid 22 mdr. med en gennemsnitlig ydelse på 5,8 tkr., i alt 127,6 tkr.

Restløbetid 30 mdr. med en gennemsnitlig ydelse på 15,3 tkr., i alt 459,8 tkr.

Planet Produktion A/S har indgået en lejekontrakt, som er uopsigelig frem til den 31. december 2036.

Planet Produktion A/S har indgået lejeaftaler for følgende beløb:

Restløbetid 24 mdr. med en gennemsnitlig ydelse på 15,0 tkr. i alt 360 tkr.

Planet Produktion A/S har afgivet selvskyldnerkaution for udlejers leasingforpligtelse på følgende kontrakter:

Restløbetid 38 mdr. med en gennemsnitlig ydelse på tkr. 75.

Restløbetid 51 mdr. med en gennemsnitlig ydelse på tkr. 22.

Planet Tourist Invest AG & Co. KG

I forbindelse med hotelbyggeri i Marina Wendtorf Invest V GmbH & Co er der indgået aftale om at en kvote af lejligheder til en samlet kostpris på t€5.499 (tDKK 41.023) skal være solgt på tidspunktet for hotellets ibrugtagning.

Planet Tourist Invest AG & Co. KG samt øvrige kommanditister i Marina Wendtorf Invest V GmbH & Co. KG hæfter solidarisk for restforpligtigelsen, sådan at Planet Tourist Invest AG & Co. KG, samt øvrige kommanditister er forpligtiget til at tage skøde på den del kvoten der ikke er solgt på tidspunktet for hotellets ibrugtagning. Restforpligtigelsen udgør på nuværende tidspunkt t€5.499 (tDKK 41.023).

Selskabet hæfter i henhold til selskabsskattelovens regler herom for indkomstskatter m.v. for de sambeskattede selskaber og ligeledes for eventuelle forpligtelser til at indeholde kildeskat på renter, royalties og udbytte for disse selskaber.

## Noter

	2023		2023
	(tkr.)		(tkr.)
2024	Moder	2024	Koncern
Moder		Koncern	

### 21 Pantsætninger og sikkerhedsstillelser

Planet Holding Danmark A/S har stillet selvskyldnerkaution for datterselskabernes opfyldelse af låneaftaler med pengeinstitut. Dette gælder følgende selskaber: Planet Huse A/S, Planet Produktion A/S, Planet Living A/S, Living Projekt A/S, Planet Living Blistrup A/S samt Bjerregård Strand Invest A/S.

Bjerregård Strand Invest A/S har til sikkerhed for gæld til realkreditinstitutter, 5.000 tkr., givet pant i grunde og bygninger, hvis regnskabsmæssige værdi pr. 31. december 2024 udgør 6.943 tkr.

Planet Holding Danmark A/S har stillet kaution med tkr. 5.000 overfor realkreditinstitut for Bjerregård Strand Invest A/S.

Til sikkerhed for mellemværende med pengeinstitut er der givet pant i Planet Huse A/S's ejerandele i Priwall Waterfront AG & Co. KG, Travemünde Ferienapartments P&D GmbH & Co. KG, LoreleyK GmbH samt Loreley Hotelvillen GmbH med en bogført værdi på tkr. 6.569.

Til sikkerhed for mellemværende med pengeinstitut er der givet pant i Planet Holding Danmark A/S's ejerandele i Planet Living A/S med en bogført værdi på tkr. 37.343.

Til sikkerhed for mellemværende med kreditinstitut i Planet Huse A/S er der givet pant i dele af selskabets andre anlæg, driftsmateriel og inventar, hvis regnskabsmæssige værdi pr. 31. december 2024 udgør tkr. 501. Det skønnes, at tkr. 452 vil være omfattet af pantsætningen.

Til sikkerhed for mellemværende med kreditinstitut i Planet Produktion A/S er der givet pant i dele af selskabets andre anlæg, driftsmateriel og inventar, hvis regnskabsmæssige værdi pr. 31. december 2024 udgør tkr. 435. Det skønnes, at 267 tkr. vil være omfattet af pantsætningen.

Planet Living Blistrup A/S, Living Projekt A/S, Bjerregård Strand Invest A/S, Planet Living A/S samt Planet Projekt A/S har udstedt ejerpantebreve på i alt 67.050 tkr., der giver pant i koncernens varebeholdninger bestående grunde og ejendomme til videresalg. Ejerpantebreve er deponeret til sikkerhed for koncernens bankgæld.

Til sikkerhed for mellemværende med pengeinstitut har Planet Huse A/S stillet virksomhedspant på nom. tkr. 14.000. Virksomhedspantet omfatter følgende aktiver, hvis regnskabsmæssige værdi på balancedagen udgør:

Driftsinventar og driftsmateriel	17.253 tkr.
Tilgodehavender fra salg og tjenesteydelser	3.731 tkr.
Varebeholdninger	21 tkr.

Til sikkerhed for mellemværende med pengeinstitut har Planet Produktion A/S stillet virksomhedspant på nom. tkr. 10.000. Virksomhedspantet omfatter følgende aktiver, hvis regnskabsmæssige værdi på balancedagen udgør:

Goodwill	449 tkr.
Driftsinventar og driftsmateriel	435 tkr.
Tilgodehavender fra salg og tjenesteydelser	0 tkr.
Varebeholdninger	7.849 tkr.

## Noter

	2024	2023	2024	2023
	Moder	(tkr.) Moder	Koncern	(tkr.) Koncern

Til sikkerhed for mellemværende med pengeinstitut med en gæld på € 8.444.935 (svarende til DKK 62.999.215) har PLANET Tourist Invest AG & Co. KG og tilhørende selskaber udstedt ejerpantebreve nom. € 30.966.000 (svarende til DKK 231.006.360), der giver pant i disse selskabers grunde og bygninger samt transport til nuværende og fremtidige tilgodehavender for salg af varer og tjenesteydelser. Den bogførte værdi af grunde og bygninger udgør € 8.727.379 (svarende til DKK 65.106.247) og tilgodehavender fra salg og tjenesteydelser har en bogført værdi på € 181.573 (svarende til DKK 1.354.534).

Planet Tourist-Infrastruktur GmbH & Co. KG har til sikkerhed for mellemværende med pengeinstitut deponeret ejerpantebreve nom. € 1.200.000 (svarende til DKK 8.952.000) med pant i selskabets grunde og bygninger.

I Marina Wendtorft V GmbH & Co. KG er der til sikkerhed for byggekredit på € 18.800.000 (svarende til DKK 140.248.000) udstedt ejerpantebrev i dette selskabs ejendomme.

### 22 Nærtstående parter

Planet Invest A/S's nærtstående parter omfatter følgende:

#### Bestemmende indflydelse:

Den under selskabsoplysninger anførte direktion og bestyrelse i henhold til tegningsreglerne.

#### Øvrige nærtstående parter, som virksomheden har haft transaktioner med:

Planet Holding A/S, Ørstedesvej 55 - 59, 6760 Ribe  
Planet Holding Danmark A/S, Ørstedesvej 55, 6760 Ribe  
Planet Living A/S, Ørstedesvej 55, 6760 Ribe

### 23 Forslag til resultatdisponering

Årets nettoopskrivning efter den indre værdis

metode	0	-101.035	0	0
Overført resultat	898.385	-63.124	898.385	-164.159
	<b>898.385</b>	<b>-164.159</b>	<b>898.385</b>	<b>-164.159</b>

# PENNEO

Underskrifterne i dette dokument er juridisk bindende. Dokumentet er underskrevet via Penneo™ sikker digital underskrift. Underskrivernes identiteter er blevet registreret, og informationerne er listet herunder.

“Med min underskrift bekræfter jeg indholdet og alle datoer i dette dokument.”

## HENRIK INGEMANN NIELSEN

### Bestyrelsesformand

Serienummer: 69ed7a1c-fcb2-4df4-b435-8ff8c95b8438

IP: 89.150.xxx.xxx

2025-06-25 18:24:44 UTC



## Torben Hollesen Basse

### Direktør

Serienummer: f9f5aa30-adcc-408a-bdee-319f40c17924

IP: 5.206.xxx.xxx

2025-06-25 18:32:21 UTC



## Torben Hollesen Basse

### Bestyrelsesmedlem

Serienummer: f9f5aa30-adcc-408a-bdee-319f40c17924

IP: 5.206.xxx.xxx

2025-06-25 18:32:21 UTC



## Svend Aage Hollesen Basse

### Bestyrelsesmedlem

Serienummer: fd071dea-523b-409f-bb82-11dcf0333fcb

IP: 212.51.xxx.xxx

2025-06-26 15:13:43 UTC



## Jørn Mikkelsen Schmidt

### JØRN M. SCHMIDT STATS AUTORISERET

REVISIONSANPARTSSELSKAB CVR: 28309724

### Statsautoriseret revisor

Serienummer: 9a827ab1-136f-4025-8085-061750476c9e

IP: 212.130.xxx.xxx

2025-06-26 15:17:45 UTC



## Jannie Meidahl Hansen

### JØRN M. SCHMIDT STATS AUTORISERET

REVISIONSANPARTSSELSKAB CVR: 28309724

### Statsautoriseret revisor

Serienummer: 33b3c4c7-6ef6-4dfd-ab78-baf812af9679

IP: 212.130.xxx.xxx

2025-06-26 15:28:59 UTC



Dette dokument er underskrevet digitalt via [Penneo.com](https://penneo.com). De underskrevne data er valideret vha. den matematiske hashværdi af det originale dokument. Alle kryptografiske beviser er indlejret i denne PDF for validering i fremtiden.

Dette dokument er forseglet med et kvalificeret elektronisk segl. For mere information om Penneos kvalificerede tillidstjenester, se <https://eutl.penneo.com>.

#### Sådan kan du verificere, at dokumentet er originalt

Når du åbner dokumentet i Adobe Reader, kan du se, at det er certificeret af **Penneo A/S**. Dette beviser, at indholdet af dokumentet er uændret siden underskriftstidspunktet. Bevis for de individuelle underskrivers digitale underskrifter er vedhæftet dokumentet.

Du kan verificere de kryptografiske beviser vha. Penneos validator, <https://penneo.com/validator>, eller andre valideringstjenester for digitale underskrifter.

# PENNEO

Underskrifterne i dette dokument er juridisk bindende. Dokumentet er underskrevet via Penneo™ sikker digital underskrift. Underskrivernes identiteter er blevet registreret, og informationerne er listet herunder.

“Med min underskrift bekræfter jeg indholdet og alle datoer i dette dokument.”

## HENRIK INGEMANN NIELSEN

### Dirigent

Serienummer: 69ed7a1c-fcb2-4df4-b435-8ff8c95b8438

IP: 89.150.xxx.xxx

2025-06-27 03:52:19 UTC



Dette dokument er underskrevet digitalt via [Penneo.com](https://penneo.com). De underskrevne data er valideret vha. den matematiske hashværdi af det originale dokument. Alle kryptografiske beviser er indlejret i denne PDF for validering i fremtiden.

Dette dokument er forseglet med et kvalificeret elektronisk segl. For mere information om Penneos kvalificerede tillidstjenester, se <https://eutl.penneo.com>.

### Sådan kan du verificere, at dokumentet er originalt

Når du åbner dokumentet i Adobe Reader, kan du se, at det er certificeret af **Penneo A/S**. Dette beviser, at indholdet af dokumentet er uændret siden underskriftstidspunktet. Bevis for de individuelle underskrivers digitale underskrifter er vedhæftet dokumentet.

Du kan verificere de kryptografiske beviser vha. Penneos validator, <https://penneo.com/validator>, eller andre valideringstjenester for digitale underskrifter.