

Bornholms Forsyning A/S

Årsrapport 2013

Til Erhvervsstyrelsen

Årsrapporten er fremlagt og godkendt på selskabets ordinære generalforsamling

den 22/4 2014

Rene Nordin Bahr
dirigent

Indhold

Ledelsespåtegning	2
Den uafhængige revisors erklæringer	3
Ledelsesberetning	5
Selskabsoplysninger	5
Koncernoversigt	6
Hoved- og nøgletal for koncernen	7
Beretning	8
Koncern- og årsregnskab 1. januar – 31. december	10
Anvendt regnskabspraksis	10
Resultatopgørelse	17
Balance	18
Egenkapitalopgørelse	20
Pengestrømsopgørelse	21
Noter	22

Ledelsespåtegning

Bestyrelse og direktion har dags dato behandlet og godkendt årsrapporten for regnskabsåret 1. januar – 31. december 2013 for Bornholm Forsyning A/S.

Årsrapporten er aflagt i overensstemmelse med årsregnskabsloven.

Det er vores opfattelse, at koncernregnskabet og årsregnskabet giver et retvisende billede af koncernens og selskabets aktiver, passiver og finansielle stilling pr. 31. december 2013 samt af resultatet af koncernens og selskabets aktiviteter og koncernens pengestrømme for regnskabsåret 1. januar – 31. december 2013.

Det er endvidere vores opfattelse, at ledelsesberetningen indeholder en retvisende redegørelse for udviklingen i koncernens og selskabets aktiviteter og økonomiske forhold, årets resultat og af koncernens og selskabets finansielle stilling.

Der er væsentlig usikkerhed vedrørende fastsættelse af de skattemæssige indgangsværdier på nogle af koncernens materielle anlægsaktiver, og den deraf afledte effekt på udskudt og betalbar skat. Der henvises til note 1 herom.


Årsrapporten indstilles til generalforsamlingens godkendelse.

Rønne, den 22. april 2014
Direktion:



Per Martlev Hansen


Bestyrelse:



Rene Nordin Bloch
formand




Carsten Scheibye
næstformand



Henry Jørgensen Bech



Carsten Raad Petersen



Linda Kofoed Persson



Kirstine van Sabben



Bjarne Carsten Westerdahl

Den uafhængige revisors erklæringer

Til kapitalejeren i Bornholms Forsyning A/S

Påtegning på koncernregnskabet og årsregnskabet

Vi har revideret koncernregnskabet og årsregnskabet for Bornholms Forsyning A/S for regnskabsåret 1. januar – 31. december 2013. Koncernregnskabet og årsregnskabet omfatter anvendt regnskabspraksis, resultatopgørelse, balance og noter for såvel koncernen som selskabet samt pengestrømsopgørelse for koncernen. Koncernregnskabet og årsregnskabet udarbejdes efter årsregnskabsloven.

Vi har i tilknytning til revisionen gennemlæst ledelsesberetningen, der udarbejdes efter årsregnskabsloven, og afgivet udtalelse herom.

Ledelsens ansvar for koncernregnskabet og årsregnskabet

Ledelsen har ansvaret for udarbejdelsen af et koncernregnskab og et årsregnskab, der giver et retvisende billede i overensstemmelse med årsregnskabsloven. Ledelsen har endvidere ansvaret for den interne kontrol, som ledelsen anser nødvendig for at udarbejde et koncernregnskab og et årsregnskab uden væsentlig fejlinformation, uanset om denne skyldes besvigelser eller fejl.

Revisors ansvar

Vores ansvar er at udtrykke en konklusion om koncernregnskabet og årsregnskabet på grundlag af vores revision. Vi har udført revisionen i overensstemmelse med internationale standarder om revision og yderligere krav ifølge dansk revisorlovgivning. Dette kræver, at vi overholder etiske krav samt planlægger og udfører revisionen for at opnå høj grad af sikkerhed for, om koncernregnskabet og årsregnskabet er uden væsentlig fejlinformation.

En revision omfatter udførelse af revisionshandlinger for at opnå revisionsbevis for beløb og oplysninger i koncernregnskabet og i årsregnskabet. De valgte revisionshandlinger afhænger af revisors vurdering, herunder vurderingen af risici for væsentlig fejlinformation i koncernregnskabet og i årsregnskabet, uanset om denne skyldes besvigelser eller fejl. Ved risikovurderingen overvejer revisor intern kontrol, der er relevant for virksomhedens udarbejdelse af et koncernregnskab og et årsregnskab, der giver et retvisende billede. Formålet hermed er at udføre revisionshandlinger, der er passende efter omstændighederne, men ikke at udtrykke en konklusion om effektiviteten af virksomhedens interne kontrol. En revision omfatter endvidere vurdering af, om ledelsens valg af regnskabspraksis er passende, om ledelsens regnskabsmæssige skøn er rimelige samt den samlede præsentation af koncernregnskabet og årsregnskabet.

Det er vores opfattelse, at det opnåede revisionsbevis er tilstrækkeligt og egnet som grundlag for vores konklusion.

Revisionen har ikke givet anledning til forbehold.

Konklusion

Det er vores opfattelse, at koncernregnskabet og årsregnskabet giver et retvisende billede af selskabets aktiver, passiver og finansielle stilling pr. 31. december 2013 samt af resultatet af koncernens og selskabets aktiviteter og koncernens pengestrømme for regnskabsåret 1. januar – 31. december 2013 i overensstemmelse med årsregnskabsloven.

Supplerende oplysninger vedrørende forhold i regnskabet

Uden at modificere vores konklusion, henleder vi opmærksomheden på note 1 i regnskabet, hvoraf det fremgår, at der i datterselskaberne Bornholms Spildevand A/S og Bornholms Vand A/S er usikkerhed omkring fastsættelse af de skattemæssige indgangsværdier på selskabernes materielle anlægsaktiver og den deraf afledte effekt på udskudt skat og betalbar skat.

Den uafhængige revisors erklæringer

Udtalelse om ledelsesberetningen

Vi har i henhold til årsregnskabsloven gennemlæst ledelsesberetningen. Vi har ikke foretaget yderligere handlinger i tillæg til den udførte revision af koncernregnskabet og årsregnskabet. Det er på denne baggrund vores opfattelse, at oplysningerne i ledelsesberetningen er i overensstemmelse med koncernregnskabet og årsregnskabet.

Aarhus, den 22. april 2014

KPMG

Statsautoriseret Revisionspartnerselskab



Søren P. Nielsen
statsaut. revisor

Ledelsesberetning

Selskabsoplysninger

Bornholms Forsyning A/S
Industrivej 1
3700 Rønne

Telefon: 56 90 56 00
Hjemmeside: www.bornholmsforsyning.dk
E-mail: post@bornholmsforsyning.dk

CVR-nr.: 31 58 38 29
Stiftet: 30. juni 2008
Hjemstedskommune: Bornholm
Regnskabsår: 1. januar – 31. december

Bestyrelse

Rene Nordin Bloch (formand)
Carsten Scheibye (næstformand)
Henry Jørgensen Bech
Carsten Raad Petersen
Linda Kofoed Persson
Kirstine van Sabben
Bjarne Carsten Westerdahl

Direktion

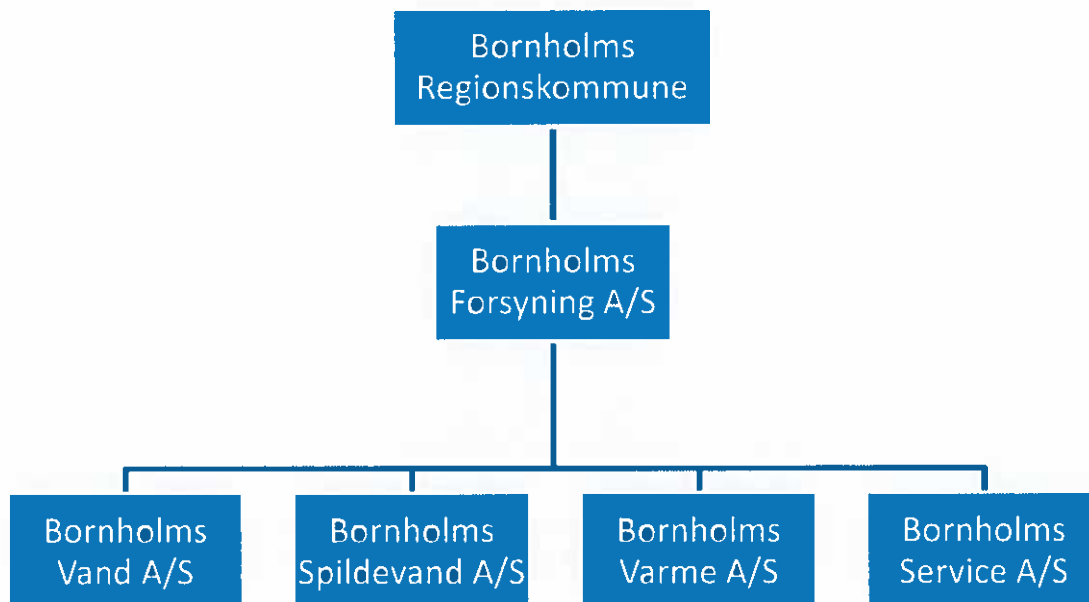
Per Martlev Hansen

Revision

KPMG
Statsautoriseret Revisionspartnerselskab
Værkmestergade 25
Postboks 330
8100 Aarhus C

Ledelsesberetning

Koncernoversigt



Ledelsesberetning

Hoved- og nøgletal for koncernen

tkr.	2013	2012	2011	2010	2009
Hovedtal					
Nettoomsætning	150.305	138.060	115.838	99.153	87.293
Bruttoresultat	76.851	72.326	60.922	47.721	49.237
Resultat af ordinær primær drift	27.754	23.982	13.726	8.917	12.334
Resultat af finansielle poster	-12.170	-8.874	-5.794	-3.794	-1.911
Årets resultat	13.351	16.061	8.816	8.450	8.150
Balancesum	1.653.970	1.555.292	1.500.319	1.035.692	904.653
Egenkapital	1.149.722	1.136.371	1.123.850	740.445	723.506
Pengestrøm fra driftsaktiviteten	16.708	41.229	45.434	37.547	53.639
Pengestrøm til investeringsaktiviteten	-113.282	-103.300	-106.820	-146.259	-122.413
Heraf til investering i materielle anlægsaktiver	-113.282	-103.300	-106.820	-146.259	-122.449
Pengestrøm fra finansieringsaktiviteten	96.791	52.985	66.577	104.521	76.315
Pengestrøm i alt	217	-9.086	5.191	-4.191	7.541
Nøgletal					
Overskudsgrad	18,47 %	18,09 %	12,68 %	9,52 %	14,13 %
Afkast af den investerede kapital	1,77 %	1,66 %	1,06 %	1,78 %	2,90 %
Bruttomargin	51,13 %	52,80 %	52,59 %	48,13 %	56,40 %
Soliditetsgrad	69,51 %	73,14 %	74,91 %	79,07 %	79,70 %
Egenkapitalforrentning	1,17 %	1,86 %	0,79 %	1,16 %	1,14 %
Gennemsnitligt antal fuldtidsbeskæftigede	33	30	30	31	30

Der henvises til definitioner og begreber under anvendt regnskabspraksis.

Ledelsesberetning

Beretning

Koncernens hovedaktiviteter

Bornholms Forsyning A/S' formål er at eje forsyningsaktiviteter vedrørende spildevand, vand og varme igennem dets dattervirksomheder. Bornholms Forsyning A/S har 100 % ejerskabet af aktierne i Bornholms Spildevand A/S, Bornholms Vand A/S, Bornholms Varme A/S og Bornholms Service A/S.

Der er ingen aktiviteter ud over ejerskabet af aktierne i de nævnte dattervirksomheder.

Usikkerheder ved indregning og måling

Opgørelsen af skat i Bornholms Vand A/S og Bornholms Spildevand A/S er baseret på selskabets vurdering af skattemæssige indgangsværdier på de materielle anlægsaktiver svarende til branchens anvendelse af de myndighedsfastsatte standardpriser for anlægsaktiverne. Disse værdier ligger over de regnskabsmæssige. SKAT har i en række afgørelser afvist disse værdier som skattemæssige indgangsværdier. SKAT er således af den opfattelse, at de skattemæssige indgangsværdier er betydeligt lavere end de af branchens anvendte indgangsværdier. Selskaberne har modtaget en afgørelse fra SKAT, hvor SKAT afviser anvendelse af de myndighedsfastsatte standardpriser som udtryk for anlægsaktivernes skattemæssige indgangsværdier. Det er SKAT's vurdering, at de skattemæssige indgangsværdier på anlægsaktiverne er betydeligt lavere end de regnskabsmæssige. Selskaberne har påklaget SKAT's afgørelse til Landskatteretten, da ledelsen vurderer, at det er sandsynligt, at sagen vil falde ud til selskabets fordel. Selskaberne har som følge heraf ikke indregnet den udskudte skat baseret på SKAT's værdiansættelsesprincipper. Såfremt sagen ved endelig upåanket afgørelse ved Landsskatteretten eller domstolene falder ud til SKAT's fordel, medfører dette, at der skal indregnes en hensat udskudt skat på ca. 164 mio. kr. og en skyldig skat på ca. 3 mio. kr. Den skyldige skat skal indregnes som en regulatorisk underdækning med en deraf afledt opkrævningsret.

Udviklingen i aktiviteter og økonomiske forhold

Årets resultat i modervirksomheden viser et overskud på 16.061 tkr., som via resultatdisponeringen indgår i egenkapitalen under overført overskud. Egenkapitalen i modervirksomheden udgør herefter 1.136.371 tkr.

Årets resultat for koncernen udgør for 2012 et overskud på ligeledes 17.085 tkr., hvilket er 1.024 tkr. højere end året før, men ikke afvigende fra det forventede. Næste år forventes et overskud på samme niveau. Egenkapitalen i koncernen udgør 1.153.456 tkr., og koncernens balancesum udgør 1.653.970 tkr.

Forventninger til fremtiden

Den strategiproces som bestyrelsen iværksatte i 2012, og som resulterede i købet af virksomhedens nye bygning på Industrivej 1 i Rønne har medført en mere rationel og dynamisk håndtering af både kunder såvel som entreprenører. De driftsmæssige resultater som funktionsmæssige forhold medvirker fremadrettet et positivt løfte på image-siden samt serviceniveauet til de fremtidige udfordringer.

Ledelsesberetning

Beretning

Lovgivningsmæssigt har Bornholms Service A/S også administrativt og ressourcemæssigt løftet de nye krav såsom intern overvågning, prisloft samt benchmarking m.m.

Bornholms Service A/S fastholdte den interne faktureringsstimeløn på 315 kr. i timen, selvom der er tilført selskabet 6 nye medarbejder pga. køb af Nexø Varmeværk. Det forventes fremadrettet at kunne fastholde prisniveauet pga. stordriftsfordele.

Derfor arbejdes der fortsat på at reducere driftsomkostninger i alle selskaber, men dette vil medføre en fremadrettet investeringsindsats på anlægssiden for at fastholde en udvikling som reducerer driftsomkostningerne i selskabet.

Virksomheden arbejder bl.a. på at imødekomme fremtidens forventninger og krav til miljø og bæredygtighed, herunder håndtering af større regnmængder i kloakkerne som følge af klimaændringerne, renovering og udbygning af ledningsnet og rationalisering af driften.

Fokuspunkter

- Fremtidens miljøkrav, herunder håndtering af større regnmængder som følge af klimaændringerne, renovering og udbygning af ledningsnet og nedlæggelse af små utidssvarende værker, er de væsentligste udfordringer på spildevandssiden.
- Bestyrelsen har i årets forløb set på vandforsyningsinfrastrukturen for at sætte fokus på flere effektiviseringspotentialer og -rationaler der kan medvirke til en endnu mere hensigtsmæssig virksomhedsdrift. Bl.a. udskiftning af 11.000 vandmålere, ledningslækager og det medfølgende tab.
- Virksomhedens indsats med at nedlægge de mindre og urentable vandværker, jf. strategiplanen følges.
- At samarbejdet med øvrige forsyningsvirksomheder på Bornholm udbygges, hvor det er fordelagtigt, med det formål at opnå omkostningsreduktion og/eller forbedret service.
- Der arbejdes på at realisere fjernvarmeprojekter i henholdsvis Allinge Sandvig Tejn Sandkaas og Svaneke Listed Aarsdale.

Koncern- og årsregnskab 1. januar – 31. december

Anvendt regnskabspraksis

Årsrapporten for Bornholms Forsyning A/S for 2013 er aflagt i overensstemmelse med årsregnskabslovens bestemmelser for klasse C-virksomheder (mellem).

Den anvendte regnskabspraksis er uændret i forhold til sidste år.

Koncernregnskabet

Koncernregnskabet omfatter modervirksomheden Bornholms Forsyning A/S samt dattervirksomheder, hvori Bornholms Forsyning A/S direkte eller indirekte besidder mere end 50 % af stemmerettighederne eller på anden måde har bestemmende indflydelse. Virksomheder, hvori koncernen besidder mellem 20 % og 50 % af stemmerettighederne og udøver betydelig, men ikke bestemmende indflydelse, betragtes som associerede virksomheder, jf. koncernoversigten.

Ved konsolideringen foretages eliminering af koncerninterne indtægter og omkostninger, aktiebesiddelser, interne mellemværender og udbytter samt realiserede og urealiserede for tjenester og tab ved transaktioner mellem de konsoliderede virksomheder.

Resultatopgørelse

Nettoomsætning

Nettoomsætning ved salg, der omfatter distribution og afledning af vand samt tømningsordning i Bornholms Spildevand A/S, salg af vand i Bornholms Vand A/S, salg og distribution af varme i Bornholms Varme A/S samt salg og produktion af ydelser i Bornholms Service A/S, indregnes i resultatopgørelsen, hvis levering og risikoovergang til køber har fundet sted inden årets udgang, og hvis indtægten kan opgøres pålideligt og forventes modtaget. Nettoomsætningen indregnes ekskl. moms og afgifter opkrævet på vegne af tredjepart.

Ændring i overdækning er reguleret i nettoomsætningen.

Produktionsomkostninger

Posten indeholder alle omkostninger vedrørende forsyningens rensning af spildevand, drift og vedligehold af renselanlæg, pumpestationer og brønde m.v., personaleomkostninger, afskrivninger, lokaleomkostninger, miljø m.v. samt produktion af varme og indvinding af vand.

Distributionsomkostninger

Distributionsomkostninger omfatter alle omkostninger, som kan henføres til distribution af spildevand, vand og varme. Under regnskabsposten hører endvidere reparation og vedligeholdelse af ledningsnet, ledningsregistrering, personaleomkostninger og afskrivning på distributionsaktiver. Omkostningerne ved aflæsning af forbrugsmålere betragtes som en distributionsomkostning.

Koncern- og årsregnskab 1. januar – 31. december

Anvendt regnskabspraksis

Administrationsomkostninger

Posten omfatter omkostninger til administrative funktioner, herunder vederlag til medarbejdere i administrationen, kundeadministration og information, administrativ it, revision, kontorhold, afskrivninger vedrørende aktiver der benyttes til administration, inkassobehandling og tab på kunder.

Andre driftsindtægter

Andre driftsindtægter indeholder regnskabsposter af sekundær karakter i forhold til virksomhedernes aktiviteter, herunder fortjeneste ved salg af materielle anlægsaktiver.

Andre driftsomkostninger

Andre driftsomkostninger indeholder regnskabsposter af sekundær karakter i forhold til virksomhedernes aktiviteter, herunder tab ved salg af materielle anlægsaktiver.

Resultat af kapitalandele i dattervirksomheder

I modervirksomhedens resultatopgørelse indregnes den forholdsmæssige andel af de enkelte dattervirksomheders resultat efter skat efter fuld eliminering af intern avance/tab.

Finansielle indtægter og omkostninger

Finansielle indtægter og omkostninger indeholder renter.

Skat af årets resultat

Selskabet er omfattet af de danske regler om tvungen sambeskatning af koncernens danske dattervirksomheder. Såfremt dattervirksomheder er skattepligtige indgår de i sambeskatningen fra det tidspunkt, hvor de indgår i konsolideringen i koncernregnskabet, og frem til det tidspunkt, hvor de udgår fra konsolideringen.

Selskabet er administrationselskab for sambeskatningen og afregner som følge heraf alle betalinger af selskabsskat med skattemyndighederne.

Den aktuelle danske selskabsskat fordeles ved afregning af sambeskatningsbidrag mellem de sambeskattede virksomheder i forhold til disses skattepligtige indkomster. I tilknytning hertil modtager virksomheder med skattemæssigt underskud sambeskatningsbidrag fra virksomheder, der har kunnet anvende dette underskud til nedsættelse af eget skattemæssigt overskud.

Årets skat, der består af årets aktuelle selskabsskat, årets sambeskatningsbidrag og ændring i udskudt skat – herunder som følge af ændring i skattesats – indregnes i resultatopgørelsen med den del, der kan henføres til årets resultat, og direkte i egenkapitalen med den del, der kan henføres til posteringer direkte i egenkapitalen.

Koncern- og årsregnskab 1. januar – 31. december

Anvendt regnskabspraksis

Balance

Materielle anlægsaktiver

Materielle anlægsaktiver måles til kostpris med fradrag af akkumulerede afskrivninger.

Kostprisen omfatter anskaffelsesprisen og omkostninger direkte tilknyttet anskaffelsen indtil det tidspunkt, hvor aktivet er klar til brug. For egenfremstillede aktiver omfatter kostprisen direkte og indirekte omkostninger til materialer, komponenter, underleverandører og løn.

Kostprisen på et samlet aktiv opdeles i separate bestanddele, der afskrives hver for sig, hvis brugstiden på de enkelte bestanddele er forskellige.

Produktionsanlæg udgøres af indvindingsanlæg, borer, rensningsanlæg, bassiner, varme-produktionsanlæg og andre tekniske anlæg.

Distributionsanlæg udgøres af ledningsnet og stikledninger, pumpestationer, knuder m.v.

Der foretages lineære afskrivninger over den forventede brugstid, baseret på følgende vurdering af aktivernes forventede brugstider:

Bygninger	20-50 år
Ledningsnet til vand og spildevand	60-100 år
Ledningsnet til varmforsyning	30 år
Forsinkelsesbassiner	50 år
Pumpestationer	20 år
Øvrige tekniske anlæg	20-30 år
Maskiner	10-15 år
Specialudstyr, f.eks. laboratorieudstyr	5-10 år
Transportmidler	5-8 år
It	3 år
Inventar	3-5 år
Driftsmateriel	10 år

Der afskrives ikke på grunde.

Fortjeneste eller tab ved afhændelse af materielle anlægsaktiver opgøres som forskellen mellem salgspris med fradrag af salgsomkostninger og den regnskabsmæssige værdi på salgstidspunktet. Fortjeneste eller tab indregnes i resultatopgørelsen under den aktivitet anlægsaktivet hidrører fra.

I forbindelse med udskillelsen af Bornholms Vand A/S og Bornholms Spildevand A/S fra Bornholms Regionskommune, blev værdiansættelsen af overtagne materielle anlægsaktiver baseret på vandsektorloven, jf. lov nr. 469 af 12. juni 2009. Der eksisterer ikke et effektivt marked for selskabets tekniske anlæg. Værdiansættelsen af de overtagne materielle anlægsaktiver er derfor som udgangspunkt sket ved anvendelse af nedskrevne genanskaffelsværdier i pris- og levetidskataloget, som udtryk for en estimeret dagsværdi af de tekniske anlæg.

Koncern- og årsregnskab 1. januar – 31. december

Anvendt regnskabspraksis

Værdiforringelse af anlægsaktiver

Den regnskabsmæssige værdi af materielle anlægsaktiver vurderes årligt for indikationer på værdiforringelse, ud over det som udtrykkes ved afskrivning og amortisering. Foreligger der indikationer på værdiforringelse, foretages nedskrivningstest af hvert enkelt aktiv henholdsvis gruppe af aktiver.

Nedskrivningstesten foretages med en kapitalværdiberegning af fremtidige forventede pengestrømme, hvor der tages højde for reguleringen i henhold til vandsektorlovgivningen.

Leasingkontrakter

Leasingkontrakter vedrørende anlægsaktiver, hvor selskabet har alle væsentlige risici og fordele forbundet med ejendomsretten (finansiel leasing), måles ved første indregning i balancen til laveste værdi af dagsværdi og nutidsværdien af de fremtidige leasingydelse. Ved beregning af nutidsværdien anvendes leasingaftalens interne rentefod som diskonteringsfaktor eller virksomhedens alternative lånerente. Finansielt leasede aktiver behandles herefter som virksomhedens øvrige anlægsaktiver.

Den kapitaliserede restleasingforpligtelse indregnes i balancen som en gældsforpligtelse, og leasingydelsens rentedel indregnes over kontraktens løbetid i resultatopgørelsen.

Kapitalandele i dattervirksomheder

Kapitalandele i dattervirksomheder måles efter den indre værdis metode.

Kapitalandele i dattervirksomheder måles til den forholdsmæssige andel af virksomhedernes indre værdi opgjort efter koncernens regnskabspraksis med fradrag eller tillæg af urealiserede koncerninterne avancer og tab og med tillæg eller fradrag af resterende værdi af positiv eller negativ goodwill opgjort efter overtagelsesmetoden.

Nettoopskrivning af kapitalandele i dattervirksomheder vises som reserve for nettoopskrivning efter den indre værdis metode i egenkapitalen i det omfang, den regnskabsmæssige værdi overstiger kostprisen. Udbytter fra dattervirksomheder, der forventes vedtaget inden godkendelsen af årsrapporten for Bornholms Forsyning A/S, bindes ikke på opskrivningsreserven.

Varebeholdninger

Varebeholdninger måles til kostpris efter FIFO-metoden. Er nettorealiseringsværdien lavere end kostprisen, nedskrives til denne lavere værdi.

Kostpris for handelsvarer samt råvarer og hjælpematerialer omfatter anskaffelsespris med tillæg af hjemtagelsesomkostninger.

Tilgodehavender

Tilgodehavender måles til amortiseret kostpris. Der nedskrives til imødegåelse af forventede tab efter en individuel vurdering af tilgodehavender.

Koncern- og årsregnskab 1. januar – 31. december

Anvendt regnskabspraksis

Selskabsskat og udskudt skat

Aktuelle skatteforpligtelser og tilgodehavende aktuel skat indregnes i balancen som beregnet skat af årets skattepligtige indkomst, reguleret for skat af tidligere års skattepligtige indkomster samt for betalte acontoskatter.

Skyldige og tilgodehavende sambeskatningsbidrag indregnes i balancen som "Tilgodehavende selskabsskat" eller "Skyldig selskabsskat".

Udskudt skat måles af alle midlertidige forskelle mellem regnskabsmæssig og skattemæssig værdi af aktiver og forpligtelser. I de tilfælde, hvor opgørelse af skatteværdien kan foretages efter forskellige beskatningsregler, måles udskudt skat på grundlag af den af ledelsen planlagte anvendelse af aktivet henholdsvis afvikling af forpligtelsen.

Udskudte skatteaktiver, herunder skatteværdien af fremførselsberettigede skattemæssige underskud, indregnes med den værdi, hvortil de forventes at blive anvendt, enten ved udligning i skat af fremtidig indtjening eller ved modregning i udskudte skatteforpligtelser.

Det bemærkes, at de skattemæssige indgangsværdier for henholdsvis Bornholms Vand A/S og Bornholms Spildevand A/S i henhold til skattepraksis er baseret på nedskrevne genanskaffelsespriser eller standardværdier i henhold til pris- og levetidskataloget. Der henvises til omtale af skattesag herom i note 1.

Periodeafgrænsningsposter

Periodeafgrænsningsposter, indregnet under aktiver, omfatter afholdte omkostninger vedrørende efterfølgende perioder.

Likvider

Likvider omfatter indestående på bankkonti og måles til dagsværdi.

Gældsforpligtelser

Gældsforpligtelser måles til amortiseret kostpris.

"Hvile i sig selv"-princippet

Over- og underdækninger

Nogle af koncernens virksomheder er underlagt det særlige "hvile i sig selv"-princip i henhold til varmforsyningsloven og vandsektorloven. Princippet medfører, at årets over- eller underdækning efter nærmere fastsatte regler skal tilbageføres eller kan opkræves hos forbrugerne ved indregning i efterfølgende års priser. Årets over- eller underdækning og regulering indregnes i nettoomsætningen. De akkumulerede over- eller underdækninger efter reglerne er udtryk for et mellemværende med forbrugeren og indregnes i balancen under gæld eller tilgodehavender.

Koncern- og årsregnskab 1. januar – 31. december

Anvendt regnskabspraksis

Tidsmæssige forskelle i forbrugerbetaling

Investeringen i grunde, bygninger, produktionsanlæg og andre anlæg indregnes i varmeprisen i henhold til varmforsyningslovens regler om afskrivninger og henlæggelser og er udtryk for forbrugernes finansiering af anlægsinvesteringer. I årsregnskabet indregnes afskrivningerne over aktivernes forventede brugstid.

Eventuelle tidsmæssige forskelle mellem indregning i varmeprisen og i årsregnskabet udtrykker således enten en udsendt eller fremsendt betaling fra forbrugerne i forhold til den regnskabsmæssige værdi, der vil udlignes over tid. Forskellene indregnes i balancen under henholdsvis tilgodehavender eller gæld. Der er på balancedagen ikke tale om sådanne tidsmæssige forskelle.

Egenkapital

Reserve for nettoopskrivning efter den indre værdis metode

Reserve for nettoopskrivning efter indre værdi omfatter nettoopskrivning af kapitalandele i dattervirksomheder i forhold til kostpris.

Reserven kan elimineres ved underskud, realisation af kapitalandele eller ændring i regnskabsmæssige skøn.

Reserven kan ikke indregnes med et negativt beløb.

Udbytte

Foreslået udbytte indregnes som en forpligtelse på tidspunktet for vedtagelse på den ordinære generalforsamling (deklareringstidspunktet). Udbytte, som forventes udbetalt for året, vises som en særskilt post under egenkapitalen.

Hensatte forpligtelser

Hensatte forpligtelser omfatter pensionsforpligtelser til tjenestemænd. Hensatte forpligtelser indregnes, når selskabet som følge af en tidligere begivenhed har en retlig eller faktisk forpligtelse, og det er sandsynligt, at indfrielse af forpligtelsen vil medføre et forbrug af selskabets økonomiske ressourcer.

Hensatte forpligtelser måles til nettorealiseringsværdi eller til dagsværdi, hvor opfyldelse af forpligtelsen tidsmæssigt forventes at ligge langt ude i fremtiden.

Pengestrømsopgørelse

Pengestrømsopgørelsen viser koncernens pengestrømme fordelt på drifts-, investerings- og finansieringsaktivitet for året, årets forskydning i likvider samt koncernens likvider ved årets begyndelse og slutning.

Koncern- og årsregnskab 1. januar – 31. december

Anvendt regnskabspraksis

Likviditetsvirkningen af køb og salg af virksomheder vises separat under pengestrømme fra investeringsaktivitet. I pengestrømsopgørelsen indregnes pengestrømme vedrørende købte virksomheder fra anskaffelsestidspunktet, og pengestrømme vedrørende solgte virksomheder indregnes frem til salgstidspunktet.

Pengestrøm fra driftsaktivitet

Pengestrømme fra driftsaktivitet opgøres som koncernens andel af resultatet reguleret for ikke-kontante driftsposter, ændring i driftskapital samt betalt selskabsskat.

Pengestrøm til investeringsaktivitet

Pengestrømme fra investeringsaktivitet omfatter betaling i forbindelse med køb og salg af virksomheder og aktiviteter samt køb og salg af immaterielle, materielle og finansielle anlægsaktiver.

Pengestrøm fra finansieringsaktivitet

Pengestrømme fra finansieringsaktivitet omfatter ændringer i størrelse eller sammensætning af koncernens aktiekapital og omkostninger forbundet hermed samt optagelse af lån, afdrag på rentebærende gæld.

Likvider

Likvider omfatter likvide beholdninger fratrukket kortfristet gældsforpligtelser til kreditinstitutter.

Nøgletal

De i hoved- og nøgletaloversigten anførte nøgletal er beregnet således:

Overskudsgrad	$\frac{\text{Resultat af primær drift} \times 100}{\text{Nettoomsætning}}$
Afkast af den investerede kapital	$\frac{\text{Resultat af primær drift} \times 100}{\text{Gennemsnitlig investeret kapital}}$
Investeret kapital	Driftsmæssige immaterielle og materielle anlægsaktiver samt nettoarbejdskapital
Bruttomargin	$\frac{\text{Bruttoresultat} \times 100}{\text{Nettoomsætning}}$
Soliditetsgrad	$\frac{\text{Egenkapital ultimo} \times 100}{\text{Passiver i alt, ultimo}}$
Egenkapitalforrentning	$\frac{\text{Ordinært resultat efter skat} \times 100}{\text{Gennemsnitlig egenkapital}}$

Koncern- og årsregnskab 1. januar – 31. december

Resultatopgørelse

tkr.	Note	Koncern		Modervirksomhed	
		2013	2012	2013	2012
Omsætning		146.665	139.277	0	0
Over-/underdækning		3.640	-1.217	0	0
Nettoomsætning		150.305	138.060	0	0
Produktionsomkostninger		-73.454	-65.734	0	0
Bruttoresultat		76.851	72.326	0	0
Distributionsomkostninger		-34.983	-32.607	0	0
Administrationsomkostninger		-14.114	-15.737	0	0
Resultat af ordinær primær drift		27.754	23.982	0	0
Andre driftsindtægter		1.670	1.203	0	0
Andre driftsomkostninger		-131	-243	0	0
Resultat af primær drift		29.293	24.942	0	0
Andel af resultat i dattervirksomheder efter ter skat	6	0	0	13.351	16.061
Finansielle indtægter	2	8	3	0	0
Finansielle omkostninger	3	-12.178	-8.877	0	0
Ordinært resultat før skat		17.123	16.068	13.351	16.061
Skat af ordinært resultat	4	-3.772	-7	0	0
Årets resultat		13.351	16.061	13.351	16.061

Forslag til resultatdisponering

Reserve for nettoopskrivning efter den indre værdis metode	13.351	16.061
Overført resultat	0	0
	13.351	16.061

Koncern- og årsregnskab 1. januar – 31. december

Balance

tkr.	Note	Koncern		Modervirksomhed	
		2013	2012	2013	2012
AKTIVER					
Anlægsaktiver					
Materielle anlægsaktiver					
	5				
Grunde og bygninger		99.027	89.072	0	0
Produktionsanlæg		225.079	206.712	0	0
Distributionsanlæg		1.230.644	1.199.905	0	0
Andre anlæg, driftsmateriel og inventar		3.539	2.716	0	0
Anlæg under udførelse		16.201	6.486	0	0
		<u>1.574.490</u>	<u>1.504.891</u>	<u>0</u>	<u>0</u>
Finansielle anlægsaktiver					
Kapitalandele i dattervirksomheder	6	0	0	1.149.722	1.136.371
		<u>0</u>	<u>0</u>	<u>1.149.722</u>	<u>1.136.371</u>
Anlægsaktiver i alt		<u>1.574.490</u>	<u>1.504.891</u>	<u>1.149.722</u>	<u>1.136.371</u>
Omsætningsaktiver					
Varebeholdninger					
Råvarer og hjælpematerialer		1.436	1.240	0	0
		<u>1.436</u>	<u>1.240</u>	<u>0</u>	<u>0</u>
Tilgodehavender					
Tilgodehavender fra salg og tjenesteydelser		9.443	6.378	0	0
Tilgodehavender hos Bornholms Regionskommune		0	4.283	0	0
Underdækning til indregning i efterfølgende års priser	7	49.716	14.836	0	0
Udskudt skat	8	51	88	0	0
Andre tilgodehavender		12.302	12.511	0	0
Periodeafgrænsningsposter		1.330	787	0	0
		<u>72.842</u>	<u>38.883</u>	<u>0</u>	<u>0</u>
Likvide beholdninger		<u>5.202</u>	<u>10.278</u>	<u>0</u>	<u>0</u>
Omsætningsaktiver i alt		<u>79.480</u>	<u>50.401</u>	<u>0</u>	<u>0</u>
AKTIVER I ALT		<u>1.653.970</u>	<u>1.555.292</u>	<u>1.149.722</u>	<u>1.136.371</u>

Koncern- og årsregnskab 1. januar – 31. december

Balance

tkr.	Note	Koncern		Modervirksomhed	
		2013	2012	2013	2012
PASSIVER					
Egenkapital					
Aktiekapital	9	10.000	10.000	10.000	10.000
Nettoopskrivning efter den indre værdis metode		0	0	446.624	433.273
Overført resultat		1.139.722	1.126.371	693.098	693.098
Egenkapital i alt		1.149.722	1.136.371	1.149.722	1.136.371
Hensatte forpligtelser					
Udskudt skat		3.734			
Hensatte forpligtelser	10	4.512	5.157	0	0
Hensatte forpligtelser i alt		8.246	5.157	0	0
Gældsforpligtelser					
Langfristede gældsforpligtelser					
Kreditinstitutter	11	424.777	328.946	0	0
Gæld til Bornholms Regionskommune		10.063	13.186	0	0
Gældsbrief		930	903	0	0
Overdækning		0	1.217	0	0
Leasingforpligtelser		4.512	4.110	0	0
		440.282	348.362	0	0
Kortfristede gældsforpligtelser					
Kortfristet del af langfristede gældsforpligtelser					
Overdækning	11	21.214	17.828	0	0
Leverandører af varer og tjenesteydelser		823	0	0	0
Gæld til Bornholms Regionskommune		27.239	31.307	0	0
Kreditinstitutter		0	6.014	0	0
Tidsmæssige forskelle i forbrugerbetaling		1.127	6.420	0	0
Anden gæld		313	0	0	0
		5.004	3.833	0	0
		55.720	65.402	0	0
Gældsforpligtelser i alt		496.002	413.764	0	0
PASSIVER I ALT		1.653.970	1.555.292	1.149.722	1.136.371
Usikkerheder i koncernregnskabet	1				
Medarbejderforhold	12				
Eventualposter m.v.	13				
Pantsætninger og sikkerhedsstillelser	14				
Nærtstående parter	15				

Koncern- og årsregnskab 1. januar – 31. december

Egenkapitalopgørelse

tkr.	Koncern		
	Aktie- kapital	Overført resultat	I alt
Egenkapital 1. januar 2013	10.000	1.126.371	1.136.371
Overført, jf. resultatdisponering	0	13.351	13.351
Egenkapital 31. december 2013	10.000	1.139.722	1.149.722

tkr.	Modervirksomhed			
	Aktie- kapital	Overført re- sultat	Nettop- skrivning ef- ter den indre værdi meto- de	I alt
Egenkapital 1. januar 2013	10.000	693.098	433.273	1.136.371
Overført, jf. resultatdisponering	0	0	13.351	13.351
Egenkapital 31. december 2013	10.000	693.098	446.624	1.149.722

Koncern- og årsregnskab 1. januar – 31. december

Pengestrømsopgørelse

tkr.	Note	Koncern	
		2013	2012
Årets resultat		13.351	16.061
Reguleringer	16	55.091	42.711
Ændring i driftskapital	17	-39.564	-8.669
Pengestrom fra primær drift for finansielle poster		28.878	50.103
Renteindtægter, modtaget		8	3
Rentekomkostninger, betalt		-12.178	-8.877
Pengestrom fra ordinær drift		16.708	41.229
Pengestrom fra driftsaktivitet		16.708	41.229
Køb af materielle anlægsaktiver		-113.282	-103.300
Pengestrom til investeringsaktivitet		-113.282	-103.300
Afdrag på langfristede gældsforpligtelser		-16.433	-13.082
Afdrag på finansielle leasingforpligtelser		-263	-240
Optagelse af lån		113.487	66.307
Pengestrom fra finansieringsaktivitet		96.791	52.985
Årets pengestrom		217	-9.086
Likvider, primo		3.858	12.944
Likvider fratrukket bankgæld, ultimo		4.075	3.858

Pengestrømsopgørelsen kan ikke direkte udledes af koncern- og årsregnskabets øvrige bestanddele.

Koncern- og årsregnskab 1. januar – 31. december

Noter

1 Usikkerheder i koncernregnskabet

Bornholms Vand A/S og Bornholms Spildevand A/S har modtaget en afgørelse fra SKAT, hvor SKAT afviser anvendelse af de myndighedsfastsatte standardpriser som udtryk for anlægsaktivernes skattemæssige indgangsværdier. SKAT har lagt til grund, at de skattemæssige indgangsværdier skal beregnes skønsmæssigt ud fra en tillempet DCF-model. Principperne herfor har SKAT beskrevet i en vejledning offentliggjort den 10. juni 2011. Det er SKAT's vurdering, at de skattemæssige indgangsværdier på anlægsaktiverne er betydeligt lavere end de regnskabsmæssige. Selskaberne har påklaget SKAT's afgørelse til Landskatteretten, da ledelsen vurderer, at det er sandsynligt, at sagen vil falde ud til selskabets fordel. Selskaberne har som følge heraf ikke indregnet den udskudte skat baseret på SKAT's værdiansættelsesprincipper. Såfremt sagen ved endelig upåanket afgørelse ved Landsskatteretten eller domstolene falder ud til SKAT's fordel, medfører dette, at der skal indregnes en hensat udskudt skat på ca. 164 mio. kr. og en skyldig skat på ca. 3 mio. kr. Den skyldige skat skal indregnes som en regulatorisk underdækning med en deraf afledt opkrævningsret.

tkr.	Koncern		Modervirksomhed	
	2013	2012	2013	2012
2 Finansielle indtægter				
Renteindtægter fra banker	8	2	0	0
Øvrige renteindtægter	0	1	0	0
	<u>8</u>	<u>3</u>	<u>0</u>	<u>0</u>
3 Finansielle omkostninger				
Renteomkostninger til Bornholms Regionskommune	292	200	0	0
Renteomkostninger til banker	576	259	0	0
Renteomkostninger til kreditinstitutter	10.919	7.841	0	0
Indeksring af indeksslån	19	53	0	0
Øvrige renteomkostninger	372	524	0	0
	<u>12.178</u>	<u>8.877</u>	<u>0</u>	<u>0</u>
4 Skat af årets resultat				
Skat af årets resultat	3.734	0	0	0
Årets regulering af udskudt skat	38	7	0	0
	<u>3.772</u>	<u>7</u>	<u>0</u>	<u>0</u>

Koncern- og årsregnskab 1. januar – 31. december

Noter

5 Materielle anlægsaktiver

tkr.	Koncern					
	Grunde og bygninger	Produktionsanlæg	Distributionsanlæg	Andre anlæg, driftsmateriel og inventar	Anlæg under udforelse	I alt
Kostpris 1. januar 2013	100.740	236.921	1.294.262	4.299	6.486	1.642.708
Tilgang	11.703	7.991	32.324	1.250	60.014	113.282
Overført	1.906	21.954	26.328	111	-50.299	0
Afgang	0	-250	0	-78	0	-328
Kostpris 31. december 2013	114.349	266.616	1.352.914	5.582	16.201	1.755.662
Ned- og afskrivninger 1. januar 2013	11.667	30.209	94.358	1.582	0	137.816
Afskrivninger	3.655	11.328	27.912	539	0	43.434
Afgang	0	0	0	-78	0	-78
Ned- og afskrivninger 31. december 2013	15.322	41.537	122.270	2.043	0	181.172
Regnskabsmæssig værdi 31. december 2013	99.027	225.079	1.230.644	3.539	16.201	1.574.490
Heraf finansielt leasede aktiver	0	0	0	2.378	0	2.378
Afskrives over	20-50 år	5-50 år	20-100 år	3-15 år		

tkr.	Koncern	
	2013	2012
Ned- og afskrivning af materielle anlægsaktiver		
Grunde og bygninger	3.655	3.264
Produktionsanlæg	11.328	10.124
Distributionsanlæg	27.912	23.295
Driftsmidler og inventar	539	327
	43.434	37.010

Fordeles således i årsregnskabet:

Produktion	14.693	13.377
Distribution	27.943	23.367
Administration	798	266
	43.434	37.010

Koncern- og årsregnskab 1. januar – 31. december

Noter

tkr.	Modervirksomhed	
	2013	2012
6 Kapitalandele i dattervirksomheder		
Kostpris 1. januar	703.098	703.098
Kostpris 31. december	703.098	703.098
Værdireguleringer 1. januar	433.273	420.752
Korrektion vedrørende materielle anlægsaktiver	0	-3.540
Årets resultat	13.351	16.061
Værdireguleringer 31. december	446.624	433.273
Regnskabsmæssig værdi 31. december	1.149.722	1.136.371

Navn	Hjemsted	Stemme- og ejerandel
Bornholms Spildevand A/S (CVR-nr. 31 58 22 29)	Rønne, Bornholm	100 %
Bornholms Vand A/S (CVR-nr. 31 58 20 83)	Rønne, Bornholm	100 %
Bornholms Varme A/S (CVR-nr. 31 58 21 48)	Rønne, Bornholm	100 %
Bornholms Service A/S (CVR-nr. 31 58 21 72)	Rønne, Bornholm	100 %

Alle dattervirksomheder er selvstændige enheder.

tkr.	Modervirksomhed	
	2013	2012
7 Over-/underdækning		
Over-/underdækning fordeler sig således i regnskabet (+ = overdækning/gæld):		
Saldo primo	-14.836	-12.302
Tilgang	-31.334	0
Årets regulering	-3.546	-2.534
Netto over-/underdækning	-49.716	-14.836

Koncern- og årsregnskab 1. januar – 31. december

Noter

tkr.	Koncern		Modervirksomhed	
	2013	2012	2013	2012
8 Udskudt skat				
Udskudt skat 1. januar	89	95	0	0
Regulering af udskudt skat	-38	-7	0	0
Udskudt skat 31. december	51	88	0	0
Hensættelser til udskudt skat vedrører:				
Materielle anlægsaktiver	51	88	0	0
Fremførselsberettigede skattemæssige underskud	0	0	0	0
	51	88	0	0

Der henvises til omtalen i note 1.

9 Aktiekapital

Aktiekapitalen er fordelt således:

10.000 aktier af nom. 1.000 kr.	10.000
	<u>10.000</u>

Ingen aktier er tillagt særlige rettigheder.

10 Hensatte forpligtelser

Hensættelser omfatter aktuarmæssige opgjorte pensionsforpligtelser til tjenestemænd. Hensættelsen reduceres med årets pensionsudbetalinger.

Koncern- og årsregnskab 1. januar – 31. december

Noter

	Koncern		Modervirksomhed	
	2013	2012	2013	2012
11 Langfristede gældsforpligtelser				
Gældsforpligtelserne fordeles således:				
Gæld til Bornholms Regionskommune				
Langfristet	10.063	13.186	0	0
Kortfristet	3.238	3.297	0	0
	<u>13.301</u>	<u>16.483</u>	<u>0</u>	<u>0</u>
Kreditinstitutter				
Langfristet	424.777	328.946	0	0
Kortfristet	16.304	13.193	0	0
	<u>441.081</u>	<u>342.139</u>	<u>0</u>	<u>0</u>
Gældsbrief				
Langfristet	930	903	0	0
Kortfristet	0	0	0	0
	<u>930</u>	<u>903</u>	<u>0</u>	<u>0</u>
Overdækning				
Langfristet	0	1.217	0	0
	<u>0</u>	<u>1.217</u>	<u>0</u>	<u>0</u>
Leasingforpligtelser				
Langfristet	4.512	4.110	0	0
Kortfristet	1.672	1.338	0	0
	<u>6.184</u>	<u>5.448</u>	<u>0</u>	<u>0</u>
Gældsforpligtelser i alt	<u>461.496</u>	<u>364.973</u>	<u>0</u>	<u>0</u>
Gældsforpligtelserne er indregnet således i balancen:				
Langfristede gældsforpligtelser	440.282	347.145	0	0
Kortfristede gældsforpligtelser	21.214	17.828	0	0
	<u>461.496</u>	<u>364.973</u>	<u>0</u>	<u>0</u>
Langfristede gældsforpligtelser, der forfalder efter 5 år fra regnskabsårets udløb (regnskabsmæssig værdi)	<u>356.527</u>	<u>275.509</u>	<u>0</u>	<u>0</u>

Koncern- og årsregnskab 1. januar – 31. december

Noter

tkr.	Koncern	
	2013	2012
12 Medarbejderforhold		
Gager og lønninger	16.676	13.089
Pensioner	2.388	2.026
Omkostninger til social sikring	80	99
Andre personaleomkostninger	170	273
	19.314	15.487
Rene Nordin Bloch	33	33
Martin Steen Jørgensen	11	16
Henry Bech	16	16
Carsten Raad Petersen	16	16
Bjarne Westerdahl	16	16
Torben Rønne-Larsen	7	16
Jacob Kjøller	0	4
Verner Gønnsen	0	16
Pernille Erichsen	16	0
Per Hald	16	16
Kirstine van Sabben	16	12
Linda Kofoed Persson	10	0
Carsten Scheibye	5	0
Vederlag til nuværende og tidligere bestyrelsesmedlemmer	162	161
Vederlag til direktionen	807	814
Vederlag i alt til bestyrelse og direktion	969	975
Gennemsnitligt antal fuldtidsbeskæftigede	33	30
Personalomkostninger indregnes således i årsregnskabet:		
Produktion	10.563	8.279
Distribution	8.751	7.208
	19.314	15.487

13 Eventualposter m.v.

Bornholms Forsyning A/S' eventualforpligtelser omfatter de for branchen sædvanlige miljøforpligtelser.

Der henvises til note 1, som beskriver usikkerheden vedrørende fastsættelse af de skattemæssige indgangsværdier på de materielle anlægsaktiver, der er i datterselskaberne Bornholms Vand A/S og Bornholms Spildevand A/S, og den deraf afledte effekt på udskudt og betalbar skat.

Selskabet er sambeskattet med øvrige danske koncernvirksomheder. Som koncernvirksomhed hæfter selskabet ubegrænset og solidarisk med øvrige koncernvirksomheder for danske selskabsskatter og kildeskatter på udbytte, renter og royalties inden for sambeskatningskredsen. De sambeskattede virksomheders samlede kendte nettoforpligtelse over for SKAT

Koncern- og årsregnskab 1. januar – 31. december

Noter

fremgår af Bornholms Forsyning A/S' årsregnskab, da Bornholms Forsyning A/S er administrationselskab. Eventuelle senere korrektioner af sambeskatningsindkomst og kildeskat m.v. vil kunne medføre, at selskabets hæftelse udgør et større beløb.

Der påhviler ikke selskabet yderligere eventualforpligtelser.

14 Pantsætninger og sikkerhedsstillelser

Bornholms Forsyning A/S har givet pant i en del af koncernens grunde og bygninger maksimalt til 141.055 tkr. til sikkerhed for gæld til realkreditinstitutter, der pr. 31. december 2013 andrager 424.777 tkr. Den regulatoriske værdi pr. 31. december 2013 af grunde og bygninger udgør 99.027 tkr.

15 Nærtstående parter

Koncernens nærtstående parter med bestemmende indflydelse omfatter Bornholms Regionskommune, der er hovedaktionær. Koncernens nærtstående parter med betydelig indflydelse omfatter koncernens bestyrelse og direktion.

Selskabets transaktioner med nærtstående parter

Samhandel med nærtstående parter er foregået på markedsmæssige vilkår eller omkostningsdækkende basis. Der har i 2013 været samhandel med Bornholms Vand A/S, Bornholms Spildevand A/S og Bornholms Varme A/S.

Der har i 2013 været sammenhandel med Bornholms Regionskommune.

Ejerforhold

Følgende aktionærer er noteret i koncernens aktionærfortegnelse som ejende minimum 5 % af stemmerne eller minimum 5 % af aktiekapitalen:

Bornholms Regionskommune
 Ullasvej 23
 3700 Rønne

tkr.	Koncern	
	2013	2012
16 Pengestrømsopgørelse – reguleringer		
Ændring i udskudt skat	38	7
Finansielle indtægter	-8	-3
Finansielle omkostninger	12.178	8.877
Afskrivninger på materielle anlægsaktiver	43.434	37.009
Ændring i hensatte forpligtelser (tjenestemandforpligtelse)	-645	-645
Overdækning	-3.640	-2.534
Skat af årets resultat	3.734	
	55.091	42.711

Koncern- og årsregnskab 1. januar – 31. december**Noter**

tkr.	Koncern	
	2013	2012
17 Pengestrømsopgørelse – ændring i driftskapital		
Ændring i varebeholdninger	-196	-145
Ændring i tilgodehavender	878	5.660
Ændring i kortfristet gæld	-8.911	-14.184
Køb af underdækning i forbindelse med køb af Nexø Halmvarmeværk	-31.335	0
	-39.564	-8.669