

Bornholms Forsyning A/S

CVR-nr. 31 58 38 29

Årsrapport 2014

Godkendt på selskabets ordinære generalforsamling, den ²²/₄ 2015

Dirigent:



.....

Indhold

Ledelsespåtegning	2
Den uafhængige revisors erklæringer	3
Ledelsesberetning	5
Oplysninger om selskabet	5
Koncernoversigt	6
Hoved- og nøgletal for koncernen	7
Beretning	8
Koncern- og årsregnskab 1. januar - 31. december	10
Resultatopgørelse	10
Balance	11
Egenkapitalopgørelse	13
Pengestrømsopgørelse	14
Noter	15

Ledelsespåtegning

Bestyrelse og direktion har dags dato behandlet og godkendt årsrapporten for regnskabsåret 1. januar - 31. december 2014 for Bornholms Forsyning A/S.

Årsrapporten er aflagt i overensstemmelse med årsregnskabsloven.

Det er vores opfattelse, at koncernregnskabet og årsregnskabet giver et retvisende billede af koncernens og selskabets aktiver, passiver og finansielle stilling pr. 31. december 2014 samt af resultatet af koncernens og selskabets aktiviteter og koncernens pengestrømme for regnskabsåret 1. januar - 31. december 2014.

Det er endvidere vores opfattelse, at ledelsesberetningen indeholder en retvisende redegørelse for udviklingen i koncernens og selskabets aktiviteter og økonomiske forhold, årets resultat og af koncernens og selskabets finansielle stilling.

Der er væsentlig usikkerhed vedrørende den beløbsmæssige størrelse af den udskudte skatteforpligtelse, der kan henføres til de skattemæssige indgangsværdier på koncernens materielle anlægsaktiver samt den hertil hørende opkrævningsret hos forbrugerne. Der henvises til note 2 herom.

Årsrapporten indstilles til generalforsamlingens godkendelse.

Rønne, den 22. april 2015
Direktion:



Per Martlev Hansen

Bestyrelse:



Per Ole Petersen
formand



Lotte Helms
næstformand



Morten Riis



Carsten Raad Petersen



Henry Bech



Bjarne Westerdahl



Linda Kofoed Persson

Den uafhængige revisors erklæringer

Til kapitalejeren i Bornholms Forsyning A/S

Påtegning på koncernregnskabet og årsregnskabet

Vi har revideret koncernregnskabet og årsregnskabet for Bornholms Forsyning A/S for regnskabsåret 1. januar - 31. december 2014. Koncernregnskabet og årsregnskabet omfatter resultatopgørelse, balance og noter, herunder anvendt regnskabspraksis for såvel koncernen som selskabet samt pengestrømsopgørelse for koncernen. Koncernregnskabet og årsregnskabet udarbejdes efter årsregnskabsloven.

Ledelsens ansvar for koncernregnskabet og årsregnskabet

Ledelsen har ansvaret for udarbejdelsen af et koncernregnskab og et årsregnskab, der giver et retvisende billede i overensstemmelse med årsregnskabsloven. Ledelsen har endvidere ansvaret for den interne kontrol, som ledelsen anser nødvendig for at udarbejde et koncernregnskab og et årsregnskab uden væsentlig fejlinformation, uanset om denne skyldes besvigelser eller fejl.

Revisors ansvar

Vores ansvar er at udtrykke en konklusion om koncernregnskabet og årsregnskabet på grundlag af vores revision. Vi har udført revisionen i overensstemmelse med internationale standarder om revision og yderligere krav ifølge dansk revisorlovgivning. Dette kræver, at vi overholder etiske krav samt planlægger og udfører revisionen for at opnå høj grad af sikkerhed for, om koncernregnskabet og årsregnskabet er uden væsentlig fejlinformation.

En revision omfatter udførelse af revisionshandlinger for at opnå revisionsbevis for beløb og oplysninger i koncernregnskabet og i årsregnskabet. De valgte revisionshandlinger afhænger af revisors vurdering, herunder vurderingen af risici for væsentlig fejlinformation i koncernregnskabet og i årsregnskabet, uanset om denne skyldes besvigelser eller fejl. Ved risikovurderingen overvejer revisor intern kontrol, der er relevant for virksomhedens udarbejdelse af et koncernregnskab og et årsregnskab, der giver et retvisende billede. Formålet hermed er at udforme revisionshandlinger, der er passende efter omstændighederne, men ikke at udtrykke en konklusion om effektiviteten af virksomhedens interne kontrol. En revision omfatter endvidere vurdering af, om ledelsens valg af regnskabspraksis er passende, om ledelsens regnskabsmæssige skøn er rimelige samt den samlede præsentation af koncernregnskabet og årsregnskabet.

Det er vores opfattelse, at det opnåede revisionsbevis er tilstrækkeligt og egnet som grundlag for vores konklusion.

Revisionen har ikke givet anledning til forbehold.

Konklusion

Det er vores opfattelse, at koncernregnskabet og årsregnskabet giver et retvisende billede af selskabets aktiver, passiver og finansielle stilling pr. 31. december 2014 samt af resultatet af koncernens og selskabets aktiviteter og koncernens pengestrømme for regnskabsåret 1. januar - 31. december 2014 i overensstemmelse med årsregnskabsloven.

Supplerende oplysninger vedrørende forhold i regnskabet

Uden at modificere vores konklusion, henleder vi opmærksomheden på note 2 i regnskabet, som beskriver den usikkerhed, der er omkring den beløbsmæssige størrelse af den udskudte skatteforpligtelse, der kan henføres til de skattemæssige indgangsværdier på koncernens materielle anlægsaktiver samt den hertil hørende opkrævningsret hos forbrugerne.

Den uafhængige revisors erklæringer

Udtalelse om ledelsesberetningen

Vi har i henhold til årsregnskabsloven gennemlæst ledelsesberetningen. Vi har ikke foretaget yderligere handlinger i tillæg til den udførte revision af koncernregnskabet og årsregnskabet. Det er på denne baggrund vores opfattelse, at oplysningerne i ledelsesberetningen er i overensstemmelse med koncernregnskabet og årsregnskabet.

Aarhus, den 22. april 2015
ERNST & YOUNG
Godkendt Revisionspartnerselskab



Søren P. Nielsen
statsaut. revisor



Lars Mortensen Bjerg
statsaut. revisor

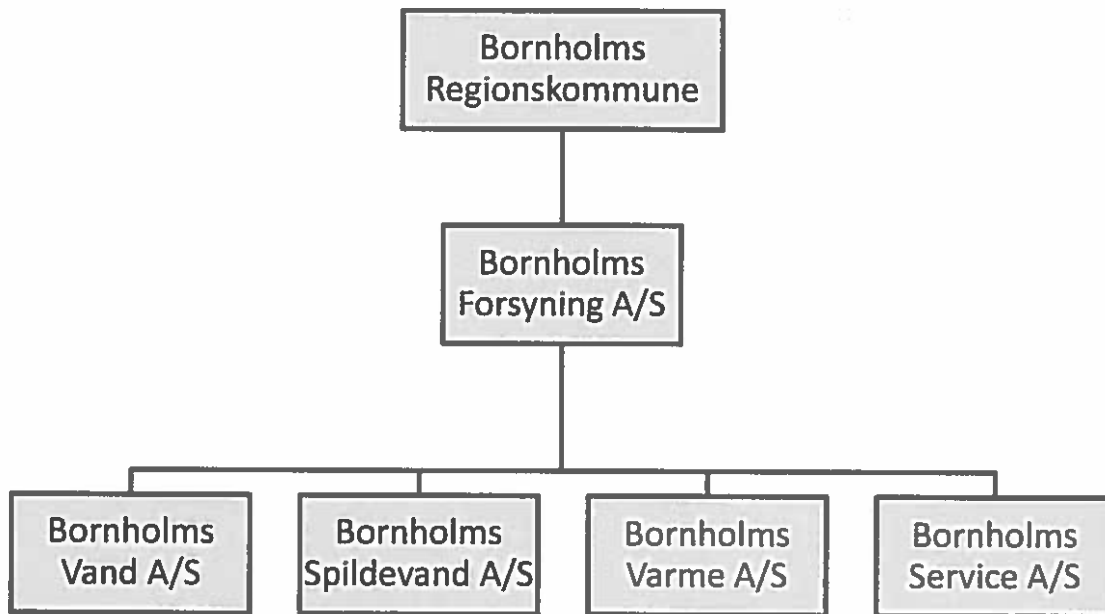
Ledelsesberetning

Oplysninger om selskabet

Navn	Bornholms Forsyning A/S
Adresse, postnr. by	Industrivej 1, 3700, Rønne
CVR-nr.	CVR-nr. 31 58 38 29
Stiftet	30. juni 2008
Hjemstedskommune	Bornholm
Regnskabsår	1. januar - 31. december
Hjemmeside	www.bornholmsforsyning.dk
E-mail	post@bornholmsforsyning.dk
Telefon	56 90 56 00
Bestyrelse	Per Ole Petersen, formand Lotte Helms, næstformand Morten Riis Carsten Raad Petersen Henry Bech Bjarne Westerdahl Linda Kofoed Persson
Direktion	Per Martlev Hansen
Revision	Ernst & Young Godkendt Revisionspartnerselskab Værkmestergade 25, 8000, Aarhus C

Ledelsesberetning

Koncernoversigt



Ledelsesberetning

Hoved- og nøgletal for koncernen

t.kr.	2014	2013	2012	2011	2010
Hovedtal					
Nettoomsætning	159.900	150.305	138.060	115.838	99.153
Bruttoresultat	86.157	76.851	72.326	60.922	47.721
Resultat af ordinær primær drift	33.883	27.754	23.982	13.726	8.917
Resultat af finansielle poster	-14.935	-12.170	-8.874	-5.794	-3.794
Årets resultat	16.646	13.351	16.061	8.816	8.450
Balancesum	1.707.539	1.653.970	1.555.292	1.500.319	1.035.692
Egenkapital	1.166.368	1.149.722	1.136.371	1.123.850	740.445
Pengestrøm fra driftsaktiviteten	67.519	16.708	41.229	45.434	37.547
Pengestrøm til investeringsaktiviteten	-84.658	-113.282	-103.300	-106.820	-146.259
Heraf til investering i materielle anlægsaktiver	-84.658	-113.282	-103.300	-106.820	-146.259
Pengestrøm fra finansieringsaktiviteten	20.922	96.791	52.985	66.577	104.521
Pengestrøm i alt	3.783	217	-9.086	5.191	-4.191
Nøgletal					
Overskudsgrad	21,2 %	18,5 %	18,1 %	12,7 %	9,5 %
Afkast af den investerede kapital	1,7 %	1,8 %	1,7 %	1,1 %	1,8 %
Bruttomargin	53,9 %	51,1 %	52,8 %	52,6 %	48,1 %
Solilitetsgrad	68,3 %	69,5 %	73,1 %	74,9 %	79,1 %
Egenkapitalforrentning	1,4 %	1,2 %	1,9 %	0,8 %	1,2 %
Gennemsnitligt antal fuldtidsbeskæftigede	34	33	30	30	31

Der henvises til definitioner og begreber under anvendt regnskabspraksis.

Ledelsesberetning

Beretning

Koncernens hovedaktiviteter

Bornholms Forsyning A/S' formål er at eje forsyningsaktiviteter vedrørende spildevand, vand og varme igennem dets dattervirksomheder. Bornholms Forsyning A/S har 100 % ejerskabet af aktierne i Bornholms Spildevand A/S, Bornholms Vand A/S, Bornholms Varme A/S og Bornholms Service A/S.

Der er ingen aktiviteter ud over ejerskabet af aktierne i de nævnte dattervirksomheder.

Usikkerheder ved indregning og måling

Opgørelsen af skat i årsregnskabet og koncernregnskabet har til og med 2013 været baseret på koncernens vurdering af skattemæssige indgangsværdier på de materielle anlægsaktiver svarende til branchens anvendelse af de myndighedsfastsatte standardpriser for anlægsaktiverne. Disse værdier ligger over de regnskabsmæssige værdier. Koncernen har modtaget en afgørelse fra SKAT, hvor SKAT afviser anvendelse af de myndighedsfastsatte standardpriser som udtryk for anlægsaktivernes skattemæssige indgangsværdier. Koncernen, samt branchen i øvrigt, er uenig i SKATs afgørelser, hvorfor disse er påklaget til Landsskatteretten. Landsskatteretten har i kendelser af 26. juni 2014 afsagt de første domme vedrørende problemstillingen, og disse er i overvejende grad faldet ud til SKATs fordel. De afgjorte sager er anket, idet branchen er af den opfattelse, at afgørelserne er forkerte både i relation til lovens ordlyd og i relation til intentionerne med vandsektorloven.

I ovennævnte kendelser anfægtede Landsskatteretten SKATs konkrete anvendelse af værdiansættelsesmodel, hvorfor der fortsat er væsentlig usikkerhed forbundet med SKATs ansættelse af de skattemæssige indgangsværdier, samt den deraf afledte udskudte skatteforpligtelse. På baggrund heraf er den udskudte skat og tilhørende opkrævningsret hos forbrugerne ikke indregnet i årsregnskabet og koncernregnskabet. Der henvises til note 2 i regnskabet. Såfremt sagerne i de civile domstole helt skulle falde ud til SKATs fordel, vil der skulle indregnes en udskudt skat i niveauet 161 mio. kr., der modsvares af en opkrævningsret i samme niveau før tilbagediskontering.

Betalbar skat for 2014 og tidligere år er opgjort i henhold til SKATs afgørelse og indregnet i årsregnskabet og koncernregnskabet under skat. En tilsvarende opkrævningsret hos koncernens kunder er medtaget som en del af årets omsætning, hvorfor forholdet ikke påvirker selskabets resultat, men dog belaster koncernens kunder med højere priser.

Udviklingen i aktiviteter og økonomiske forhold

Årets resultat i modervirksomheden viser et overskud på 16.646 t.kr., som via resultatdisponeringen indgår i egenkapitalen under overført overskud. Egenkapitalen i modervirksomheden udgør herefter 1.166.368 t.kr.

Årets resultat for koncernen udgør for 2014 et overskud på 16.646 t.kr. svarende til en stigning i årets resultat på 3.295 t.kr. i forhold til 2013, men ikke afvigende fra det forventede. Næste år forventes et overskud på samme niveau. Egenkapitalen i koncernen udgør 1.166.368 t.kr., og koncernens balance-sum udgør 1.707.539 t.kr.

Forventninger til fremtiden

Den strategiproces, som bestyrelsen iværksatte i 2012, og som resulterede i købet af virksomhedens nye bygning på Industrivej 1 i Rønne, har medført en mere rationel og dynamisk håndtering af både kunder såvel som entreprenører. De driftsmæssige resultater, som funktionsmæssige forhold, medvirker til et nuværende og fremadrettet positivt løft på image-siden samt serviceniveauet til de fremtidige udfordringer.

Lovgivningsmæssigt har Bornholms Service A/S også administrativt og ressourcemæssigt løftet de nye krav såsom intern overvågning, prisloft samt benchmarking m.m.

Ledelsesberetning

Beretning

Der arbejdes fortsat på at reducere driftsomkostninger i alle selskaber, men dette vil medføre en fremadrettet investeringsindsats på anlægssiden for at fastholde en udvikling, som reducerer driftsomkostningerne i selskabet.

Virksomheden arbejder bl.a. på at imødekomme fremtidens forventninger og krav til miljø og bæredygtighed, herunder håndtering af større regnmængder i kloakkerne som følge af klimaændringerne, renoivering og udbygning af ledningsnet og rationalisering af driften.

Fokuspunkter

- ▶ Fremtidens miljøkrav, herunder håndtering af større regnmængder som følge af klimaændringerne, renoivering og udbygning af ledningsnet og nedlæggelse af små utidssvarende værker, er de væsentligste udfordringer på spildevandssiden.
- ▶ Bestyrelsen har i årets forløb set på vandforsyningsinfrastrukturen for at sætte fokus på flere effektiviseringspotentialer og -rationaler, der kan medvirke til en endnu mere hensigtsmæssig virksomhedsdrift. Bl.a. udskiftning af 11.000 vandmålere, ledningslækager og det medfølgende tab.
- ▶ Virksomhedens indsats med at nedlægge de mindre og urentable vandværker, jf. strategiplanen, følges.
- ▶ At samarbejdet med øvrige forsyningsvirksomheder på Bornholm udbygges, hvor det er fordelagtigt, med det formål at opnå omkostningsreduktion og/eller forbedret service.
- ▶ Der arbejdes på at realisere fjernvarmeprojekter i henholdsvis Allinge Sandvig Tejn Sandkaas og Svaneke Listed Aarsdale.

Koncern- og årsregnskab 1. januar - 31. december

Resultatopgørelse

Note	t.kr.	Koncern		Modervirksomhed	
		2014	2013	2014	2013
	Omsætning	163.220	146.665	0	0
	Over-/underdækning	-3.320	3.640	0	0
	Nettoomsætning	159.900	150.305	0	0
	Produktionsomkostninger	-73.743	-73.454	0	0
	Bruttoresultat	86.157	76.851	0	0
	Distributionsomkostninger	-37.581	-34.983	0	0
	Administrationsomkostninger	-14.693	-14.114	0	0
	Resultat af ordinær primær drift	33.883	27.754	0	0
	Andre driftsindtægter	1.706	1.670	0	0
	Andre driftsomkostninger	-1.080	-131	0	0
	Resultat af primær drift	34.509	29.293	0	0
	Andel af resultat i dattervirksomheder efter				
7	skat	0	0	16.646	13.351
3	Finansielle indtægter	12	8	0	0
4	Finansielle omkostninger	-14.947	-12.178	0	0
	Ordinært resultat før skat	19.574	17.123	16.646	13.351
5	Skat af ordinært resultat	-2.928	-3.772	0	0
	Årets resultat	16.646	13.351	16.646	13.351
	Forslag til resultatdisponering				
	Reserve for nettoopskrivning efter den indre værdis metode			16.646	13.351
	Overført resultat			0	0
				16.646	13.351

Koncern- og årsregnskab 1. januar - 31. december

Balance

Note	t.kr.	Koncern		Modervirksomhed	
		2014	2013	2014	2013
	AKTIVER				
	Anlægsaktiver				
6	Materielle anlægsaktiver				
	Grunde og bygninger	77.549	99.027	0	0
	Produktionsanlæg	134.086	225.079	0	0
	Distributionsanlæg	1.349.396	1.230.644	0	0
	Andre anlæg, driftsmateriel og inventar	3.808	3.539	0	0
	Anlæg under udførelse	48.670	16.201	0	0
		<u>1.613.509</u>	<u>1.574.490</u>	<u>0</u>	<u>0</u>
	Finansielle anlægsaktiver				
7	Kapitalandele i dattervirksomheder	0	0	1.166.368	1.149.722
		<u>0</u>	<u>0</u>	<u>1.166.368</u>	<u>1.149.722</u>
	Anlægsaktiver i alt	<u>1.613.509</u>	<u>1.574.490</u>	<u>1.166.368</u>	<u>1.149.722</u>
	Omsætningsaktiver				
	Varebeholdninger				
	Råvarer og hjælpematerialer	1.302	1.436	0	0
		<u>1.302</u>	<u>1.436</u>	<u>0</u>	<u>0</u>
	Tilgodehavender				
	Tilgodehavender fra salg og tjenesteydelser	5.482	9.443	0	0
	Tilgodehavender hos Bornholms Regi- onskommune	3.443	0	0	0
	Underdækning til indregning i efterfølgende				
8	års priser	46.147	49.716	0	0
9	Udskudt skat	4.802	51	0	0
	Opkrævningsret vedrørende klimatilpasning	10.169	0	0	0
	Andre tilgodehavender	10.419	12.302	0	0
	Periodeafgrænsningsposter	529	1.330	0	0
		<u>80.991</u>	<u>72.842</u>	<u>0</u>	<u>0</u>
	Likvide beholdninger	<u>11.737</u>	<u>5.202</u>	<u>0</u>	<u>0</u>
	Omsætningsaktiver i alt	<u>94.030</u>	<u>79.480</u>	<u>0</u>	<u>0</u>
	AKTIVER I ALT	<u>1.707.539</u>	<u>1.653.970</u>	<u>1.166.368</u>	<u>1.149.722</u>

Koncern- og årsregnskab 1. januar - 31. december

Balance

Note	t.kr.	Koncern		Modervirksomhed	
		2014	2013	2014	2013
	PASSIVER				
	Egenkapital				
10	Aktiekapital	10.000	10.000	10.000	10.000
	Nettoopskrivning efter den indre værdis metode	0	0	463.270	446.624
	Overført resultat	1.156.368	1.139.722	693.098	693.098
	Egenkapital i alt	1.166.368	1.149.722	1.166.368	1.149.722
	Hensatte forpligtelser				
	Udskudt skat	11.414	3.734	0	0
11	Hensatte forpligtelser	3.868	4.512	0	0
	Hensatte forpligtelser i alt	15.282	8.246	0	0
	Gældsforpligtelser				
12	Langfristede gældsforpligtelser				
	Kreditinstitutter	438.254	424.777	0	0
	Gæld til Bornholms Regionskommune	16.104	10.063	0	0
	Gældsbrief	0	930	0	0
	Leasingforpligtelser	3.282	4.512	0	0
		457.640	440.282	0	0
	Kortfristede gældsforpligtelser				
12	Kortfristet del af langfristede gældsforpligtelser				
	Overdækning	574	823	0	0
	Leverandører af varer og tjenesteydelser	22.054	27.239	0	0
	Gæld til Bornholms Regionskommune	6.193	0	0	0
	Kreditinstitutter	3.879	1.127	0	0
	Tidsmæssige forskelle i forbrugerbetaling	884	313	0	0
	Forudbetalinger fra kunder	2.253	0	0	0
	Anden gæld	7.165	5.004	0	0
		68.249	55.720	0	0
	Gældsforpligtelser i alt	525.889	496.002	0	0
	PASSIVER I ALT	1.707.539	1.653.970	1.166.368	1.149.722
1	Anvendt regnskabspraksis				
2	Usikkerheder i koncernregnskabet				
13	Medarbejderforhold				
14	Eventualposter m.v.				
15	Pantsætninger og sikkerhedsstillelser				
16	Nærtstående parter				

Koncern- og årsregnskab 1. januar - 31. december

Egenkapitalopgørelse

t.kr.	Koncern		
	Aktie- kapital	Overført resultat	I alt
Egenkapital 1. januar 2014	10.000	1.139.722	1.149.722
Overført, jf. resultatdisponering	0	16.646	16.646
Egenkapital 31. december 2014	10.000	1.156.368	1.166.368

t.kr.	Modervirksomhed			
	Aktie- kapital	Overført resultat	Nettoop- skrivning efter den in- dre værdis metode	I alt
Egenkapital 1. januar 2014	10.000	693.098	446.624	1.149.722
Overført, jf. resultatdisponering	0	0	16.646	16.646
Egenkapital 31. december 2014	10.000	693.098	463.270	1.166.368

Koncern- og årsregnskab 1. januar - 31. december

Pengestrømsopgørelse

t.kr.	Note	Koncern	
		2014	2013
Årets resultat før skat		19.574	13.351
Reguleringer	17	58.489	55.091
Ændring i driftskapital	18	4.391	-39.564
Pengestrøm fra primær drift før finansielle poster		82.454	28.878
Renteindtægter		12	8
Renteomkostninger		-14.947	-12.178
Pengestrøm fra ordinær drift		67.519	16.708
Pengestrøm fra driftsaktivitet		67.519	16.708
Køb af materielle anlægsaktiver		-84.658	-113.282
Pengestrøm til investeringsaktivitet		-84.658	-113.282
Afdrag på langfristede gældsforpligtelser		-22.004	-16.433
Afdrag på finansielle leasingforpligtelser		-375	-263
Optagelse af lån		43.301	113.487
Pengestrøm fra finansieringsaktivitet		20.922	96.791
Årets pengestrøm		3.783	217
Likvider, primo		4.075	3.858
Likvider fratrukket bankgæld, ultimo		7.858	4.075

Pengestrømsopgørelsen kan ikke direkte udledes af koncern- og årsregnskabets øvrige bestanddele.

Koncern- og årsregnskab 1. januar - 31. december

Noter

1 Anvendt regnskabspraksis

Årsrapporten for Bornholms Forsyning A/S for 2014 er aflagt i overensstemmelse med årsregnskabslovens bestemmelser for klasse C-virksomheder (mellem).

Den anvendte regnskabspraksis er uændret i forhold til sidste år.

Koncernregnskabet

Koncernregnskabet omfatter modervirksomheden Bornholms Forsyning A/S samt dattervirksomheder, hvori Bornholms Forsyning A/S direkte eller indirekte besidder mere end 50 % af stemmerettighederne eller på anden måde har bestemmende indflydelse. Virksomheder, hvori koncernen besidder mellem 20 % og 50 % af stemmerettighederne og udøver betydelig, men ikke bestemmende indflydelse, betragtes som associerede virksomheder, jf. koncernoversigten.

Ved konsolideringen foretages eliminering af koncerninterne indtægter og omkostninger, aktiebesiddelser, interne mellemværender og udbytter samt realiserede og urealiserede fortjenester og tab ved transaktioner mellem de konsoliderede virksomheder.

Resultatopgørelse

Nettoomsætning

Nettoomsætning ved salg, der omfatter distribution og afledning af vand samt tømningsordning i Bornholms Spildevand A/S, salg af vand i Bornholms Vand A/S, salg og distribution af varme i Bornholms Varme A/S samt salg og produktion af ydelser i Bornholms Service A/S, indregnes i resultatopgørelsen, hvis levering og risikoovergang til køber har fundet sted inden årets udgang, og hvis indtægten kan opgøres pålideligt og forventes modtaget. Nettoomsætningen indregnes ekskl. moms og afgifter opkrævet på vegne af tredjepart.

Ændring i overdækning er reguleret i nettoomsætningen.

Produktionsomkostninger

Posten indeholder alle omkostninger vedrørende forsyningens rensning af spildevand, drift og vedligehold af renseanlæg, pumpestationer og brønde m.v., personaleomkostninger, afskrivninger, lokaleomkostninger, miljø m.v. samt produktion af varme og indvinding af vand.

Distributionsomkostninger

Distributionsomkostninger omfatter alle omkostninger, som kan henføres til distribution af spildevand, vand og varme. Under regnskabsposten hører endvidere reparation og vedligeholdelse af ledningsnet, ledningsregistrering, personaleomkostninger og afskrivning på distributionsaktiver. Omkostningerne ved aflæsning af forbrugsmålere betragtes som en distributionsomkostning.

Administrationsomkostninger

Posten omfatter omkostninger til administrative funktioner, herunder vederlag til medarbejdere i administrationen, kundeadministration og information, administrativ it, revision, kontorhold, afskrivninger vedrørende aktiver der benyttes til administration, inkassobehandling og tab på kunder.

Andre driftsindtægter

Andre driftsindtægter indeholder regnskabsposter af sekundær karakter i forhold til virksomhedernes aktiviteter, herunder fortjeneste ved salg af materielle anlægsaktiver.

Koncern- og årsregnskab 1. januar - 31. december**Noter****1 Anvendt regnskabspraksis (fortsat)****Andre driftsomkostninger**

Andre driftsomkostninger indeholder regnskabsposter af sekundær karakter i forhold til virksomhedernes aktiviteter, herunder tab ved salg af materielle anlægsaktiver.

Resultat af kapitalandele i dattervirksomheder

I modervirksomhedens resultatopgørelse indregnes den forholdsmæssige andel af de enkelte dattervirksomheders resultat efter skat efter fuld eliminering af intern avance/tab.

Finansielle indtægter og omkostninger

Finansielle indtægter og omkostninger indeholder renter.

Skat af årets resultat

Selskabet er omfattet af de danske regler om tvungen sambeskatning af koncernens danske dattervirksomheder. Såfremt dattervirksomheder er skattepligtige indgår de i sambeskatningen fra det tidspunkt, hvor de indgår i konsolideringen i koncernregnskabet, og frem til det tidspunkt, hvor de udgår fra konsolideringen.

Selskabet er administrationsselskab for sambeskatningen og afregner som følge heraf alle betalinger af selskabsskat med skattemyndighederne.

Den aktuelle danske selskabsskat fordeles ved afregning af sambeskatningsbidrag mellem de sambeskattede virksomheder i forhold til disses skattepligtige indkomster. I tilknytning hertil modtager virksomheder med skattemæssigt underskud sambeskatningsbidrag fra virksomheder, der har kunnet anvende dette underskud til nedsættelse af eget skattemæssigt overskud.

Årets skat, der består af årets aktuelle selskabsskat, årets sambeskatningsbidrag og ændring i udskudt skat - herunder som følge af ændring i skattesats - indregnes i resultatopgørelsen med den del, der kan henføres til årets resultat, og direkte i egenkapitalen med den del, der kan henføres til posteringer direkte i egenkapitalen.

Balance**Materielle anlægsaktiver**

Materielle anlægsaktiver måles til kostpris med fradrag af akkumulerede afskrivninger.

Kostprisen omfatter anskaffelsesprisen og omkostninger direkte tilknyttet anskaffelsen indtil det tidspunkt, hvor aktivet er klar til brug. For egenfremstillede aktiver omfatter kostprisen direkte og indirekte omkostninger til materialer, komponenter, underleverandører og løn.

Kostprisen på et samlet aktiv opdeles i separate bestanddele, der afskrives hver for sig, hvis brugstiden på de enkelte bestanddele er forskellige.

Produktionsanlæg udgøres af indvindingsanlæg, borer, rensningsanlæg, bassiner, varmeproduktionsanlæg og andre tekniske anlæg.

Distributionsanlæg udgøres af ledningsnet og stikledninger, pumpestationer, knuder m.v.

Koncern- og årsregnskab 1. januar - 31. december**Noter****1 Anvendt regnskabspraksis (fortsat)**

Der foretages lineære afskrivninger over den forventede brugstid, baseret på følgende vurdering af aktivernes forventede brugstider:

Bygninger	20-50 år
Ledningsnet til vand og spildevand	60-100 år
Ledningsnet til varmforsyning	30 år
Forsinkelsesbassiner	50 år
Pumpestationer	20 år
Øvrige tekniske anlæg	20-30 år
Maskiner	10-15 år
Specialudstyr, f.eks. laboratorieudstyr	5-10 år
Transportmidler	5-8 år
It	3 år
Inventar	3-5 år
Driftsmateriel	10 år

Der afskrives ikke på grunde.

Fortjeneste eller tab ved afhændelse af materielle anlægsaktiver opgøres som forskellen mellem salgspris med fradrag af salgskostninger og den regnskabsmæssige værdi på salgstidspunktet. Fortjeneste eller tab indregnes i resultatopgørelsen under den aktivitet anlægsaktivet hidrører fra.

I forbindelse med udskillelsen af Bornholms Vand A/S og Bornholms Spildevand A/S fra Bornholms Regionskommune blev værdiansættelsen af overtagne materielle anlægsaktiver baseret på vandsektorloven, jf. lov nr. 469 af 12. juni 2009. Der eksisterer ikke et effektivt marked for selskabets tekniske anlæg. Værdiansættelsen af de overtagne materielle anlægsaktiver er derfor som udgangspunkt sket ved anvendelse af nedskrevne genanskaffelsesværdier i pris- og levetidskataloget, som udtryk for en estimeret dagsværdi af de tekniske anlæg.

Værdiforringelse af anlægsaktiver

Den regnskabsmæssige værdi af materielle anlægsaktiver vurderes årligt for indikationer på værdiforringelse, ud over det som udtrykkes ved afskrivning og amortisering. Foreligger der indikationer på værdiforringelse, foretages nedskrivningstest af hvert enkelt aktiv henholdsvis gruppe af aktiver.

Nedskrivningstesten foretages med en kapitalværdiberegning af fremtidige forventede pengestrømme, hvor der tages højde for reguleringen i henhold til vandsektorlovgivningen.

Leasingkontrakter

Leasingkontrakter vedrørende anlægsaktiver, hvor selskabet har alle væsentlige risici og fordele forbundet med ejendomsretten (finansiel leasing), måles ved første indregning i balancen til laveste værdi af dagsværdi og nutidsværdien af de fremtidige leasingydelse. Ved beregning af nutidsværdien anvendes leasingaftalens interne rentefod som diskonteringsfaktor eller virksomhedens alternative lånerente. Finansielt leasede aktiver behandles herefter som virksomhedens øvrige anlægsaktiver.

Den kapitaliserede restleasingforpligtelse indregnes i balancen som en gældsforpligtelse, og leasingydelsens rentedel indregnes over kontraktens løbetid i resultatopgørelsen.

Kapitalandele i dattervirksomheder

Kapitalandele i dattervirksomheder måles efter den indre værdis metode.

Koncern- og årsregnskab 1. januar - 31. december

Noter

1 Anvendt regnskabspraksis (fortsat)

Kapitalandele i dattervirksomheder måles til den forholdsmæssige andel af virksomhedernes indre værdi opgjort efter koncernens regnskabspraksis med fradrag eller tillæg af urealiserede koncerninterne avancer og tab og med tillæg eller fradrag af resterende værdi af positiv eller negativ goodwill opgjort efter overtagelsesmetoden.

Nettoopskrivning af kapitalandele i dattervirksomheder vises som reserve for nettoopskrivning efter den indre værdis metode i egenkapitalen i det omfang, den regnskabsmæssige værdi overstiger kostprisen. Udbyttet fra dattervirksomheder, der forventes vedtaget inden godkendelsen af årsrapporten for Bornholms Forsyning A/S, bindes ikke på opskrivningsreserven.

Varebeholdninger

Varebeholdninger måles til kostpris efter FIFO-metoden. Er nettorealiseringsværdien lavere end kostprisen, nedskrives til denne lavere værdi.

Kostpris for handelsvarer samt råvarer og hjælpematerialer omfatter anskaffelsespris med tillæg af hjemtagelsesomkostninger.

Tilgodehavender

Tilgodehavender måles til amortiseret kostpris. Der nedskrives til imødegåelse af forventede tab efter en individuel vurdering af tilgodehavender.

Selskabsskat og udskudt skat

Aktuelle skatteforpligtelser og tilgodehavende aktuel skat indregnes i balancen som beregnet skat af årets skattepligtige indkomst, reguleret for skat af tidligere års skattepligtige indkomster samt for betalte acontoskatter.

Skyldige og tilgodehavende sambeskatningsbidrag indregnes i balancen som "Tilgodehavende selskabsskat" eller "Skyldig selskabsskat".

Udskudt skat måles af alle midlertidige forskelle mellem regnskabsmæssig og skattemæssig værdi af aktiver og forpligtelser. I de tilfælde, hvor opgørelse af skatteværdien kan foretages efter forskellige beskatningsregler, måles udskudt skat på grundlag af den af ledelsen planlagte anvendelse af aktivet henholdsvis afvikling af forpligtelsen.

Udskudte skatteaktiver, herunder skatteværdien af fremførselsberettigede skattemæssige underskud, indregnes med den værdi, hvortil de forventes at blive anvendt, enten ved udligning i skat af fremtidig indtjening eller ved modregning i udskudte skatteforpligtelser.

Det bemærkes, at de skattemæssige indgangsværdier for henholdsvis Bornholms Vand A/S og Bornholms Spildevand A/S i henhold til skattepraksis er baseret på nedskrevne genanskaffelsespriser eller standardværdier i henhold til pris- og levetidskataloget. Der henvises til omtale af skattesag herom i note 2.

Periodeafgrænsningsposter

Periodeafgrænsningsposter, indregnet under aktiver, omfatter afholdte omkostninger vedrørende efterfølgende perioder.

Likvider

Likvider omfatter indestående på bankkonti og måles til dagsværdi.

Koncern- og årsregnskab 1. januar - 31. december**Noter****1 Anvendt regnskabspraksis (fortsat)****Gældsforpligtelser**

Gældsforpligtelser måles til amortiseret kostpris.

"Hvile i sig selv"-princippet**Over- og underdækninger**

Nogle af koncernens virksomheder er underlagt det særlige "hvile i sig selv"-princip i henhold til varmforsyningsloven og vandsektorloven. Princippet medfører, at årets over- eller underdækning efter nærmere fastsatte regler skal tilbageføres eller kan opkræves hos forbrugerne ved indregning i efterfølgende års priser. Årets over- eller underdækning og regulering indregnes i nettoomsætningen. De akkumulerede over- eller underdækninger efter reglerne er udtryk for et mellemværende med forbrugeren og indregnes i balancen under gæld eller tilgodehavender.

Tidsmæssige forskelle i forbrugerbetaling

Investeringen i grunde, bygninger, produktionsanlæg og andre anlæg indregnes i varmeprisen i henhold til varmforsyningslovens regler om afskrivninger og henlæggelser og er udtryk for forbrugernes finansiering af anlægsinvesteringer. I årsregnskabet indregnes afskrivningerne over aktivernes forventede brugstid.

Eventuelle tidsmæssige forskelle mellem indregning i varmeprisen og i årsregnskabet udtrykker således enten en udskudt eller fremskudt betaling fra forbrugerne i forhold til den regnskabsmæssige værdi, der vil udlignes over tid. Forskellene indregnes i balancen under henholdsvis tilgodehavender eller gæld. Der er på balancedagen ikke tale om sådanne tidsmæssige forskelle.

Egenkapital**Reserve for nettoopskrivning efter den indre værdis metode**

Reserve for nettoopskrivning efter indre værdi omfatter nettoopskrivning af kapitalandele i dattervirksomheder i forhold til kostpris.

Reserven kan elimineres ved underskud, realisation af kapitalandele eller ændring i regnskabsmæssige skøn.

Reserven kan ikke indregnes med et negativt beløb.

Udbytte

Foreslået udbytte indregnes som en forpligtelse på tidspunktet for vedtagelse på den ordinære generalforsamling (deklareringstidspunktet). Udbytte, som forventes udbetalt for året, vises som en særskilt post under egenkapitalen.

Hensatte forpligtelser

Hensatte forpligtelser omfatter pensionsforpligtelser til tjenestemænd. Hensatte forpligtelser indregnes, når selskabet som følge af en tidligere begivenhed har en retlig eller faktisk forpligtelse, og det er sandsynligt, at indfrielse af forpligtelsen vil medføre et forbrug af selskabets økonomiske ressourcer.

Hensatte forpligtelser måles til nettorealiseringsværdi eller til dagsværdi, hvor opfyldelse af forpligtelsen tidsmæssigt forventes at ligge langt ude i fremtiden.

Koncern- og årsregnskab 1. januar - 31. december

Noter

1 Anvendt regnskabspraksis (fortsat)

Pengestrømsopgørelse

Pengestrømsopgørelsen viser koncernens pengestrømme fordelt på drifts-, investerings- og finansieringsaktivitet for året, årets forskydning i likvider samt koncernens likvider ved årets begyndelse og slutning.

Likviditetsvirkningen af køb og salg af virksomheder vises separat under pengestrømme fra investeringsaktivitet. I pengestrømsopgørelsen indregnes pengestrømme vedrørende købte virksomheder fra anskaffelsestidspunktet, og pengestrømme vedrørende solgte virksomheder indregnes frem til salgstidspunktet.

Pengestrøm fra driftsaktivitet

Pengestrømme fra driftsaktivitet opgøres som koncernens andel af resultatet reguleret for ikke-konstante driftsposter, ændring i driftskapital samt betalt selskabsskat.

Pengestrøm til investeringsaktivitet

Pengestrømme fra investeringsaktivitet omfatter betaling i forbindelse med køb og salg af virksomheder og aktiviteter samt køb og salg af immaterielle, materielle og finansielle anlægsaktiver.

Pengestrøm fra finansieringsaktivitet

Pengestrømme fra finansieringsaktivitet omfatter ændringer i størrelse eller sammensætning af koncernens aktiekapital og omkostninger forbundet hermed samt optagelse af lån, afdrag på rentebærende gæld.

Likvider

Likvider omfatter likvide beholdninger fratrukket kortfristet gældsforpligtelser til kreditinstitutter.

Nøgletal

De i hoved- og nøgletaloversigten anførte nøgletal er beregnet således:

Overskudsgrad	$\frac{\text{Resultat af primær drift} \times 100}{\text{Nettoomsætning}}$
Afkast af den investerede kapital	$\frac{\text{Resultat af primær drift} \times 100}{\text{Gennemsnitlig investeret kapital}}$
Investeret kapital	Driftsmæssige immaterielle og materielle anlægsaktiver samt nettoarbejdskapital
Bruttomargin	$\frac{\text{Bruttoresultat} \times 100}{\text{Nettoomsætning}}$
Soliditetsgrad	$\frac{\text{Egenkapital ultimo} \times 100}{\text{Passiver i alt, ultimo}}$
Egenkapitalforrentning	$\frac{\text{Ordinært resultat efter skat} \times 100}{\text{Gennemsnitlig egenkapital}}$

Koncern- og årsregnskab 1. januar - 31. december

Noter

2 Usikkerheder i koncernregnskabet

Koncernen har modtaget en afgørelse fra SKAT, hvor SKAT afviser de af koncernen anvendte myndighedsfastsatte standardpriser som udtryk for anlægsaktivernes skattemæssige indgangsværdier. SKAT har lagt til grund, at de skattemæssige indgangsværdier skal beregnes skønsmæssigt ud fra en tillempet DCF-model. Principperne herfor har SKAT beskrevet i en vejledning offentliggjort den 10. juni 2011. Det er SKATs vurdering, at de skattemæssige indgangsværdier på anlægsaktiverne er betydeligt lavere end de myndighedsfastsatte standardpriser. Koncernen, samt branchen i øvrigt, er uenig i SKATs afgørelser, hvorfor disse er påklaget til Landsskatteretten. Landskatteretten har i kendelser af 26. juni 2014 afsagt de første domme vedrørende problemstillingen, og disse er i overvejende grad faldet ud til SKATs fordel. Afgørelserne er anket, idet branchen er af den opfattelse, at de ikke er i overensstemmelse med lovens ordlyd samt intentionerne med Vandsektorloven.

I ovennævnte kendelser anfægtede Landsskatteretten SKATs konkrete anvendelse af værdiansættelsesmodel, hvorfor der fortsat er væsentlig usikkerhed forbundet med SKATs ansættelse af de skattemæssige indgangsværdier, samt den deraf afledte udskudte skatteforpligtelse. Såfremt sagerne i de civile domstole helt skulle falde ud til SKATs fordel, vil der skulle indregnes en udskudt skat i niveauet 161 mio. kr., der modsvares af en opkrævningsret i samme niveau før tilbagediskontering.

Betalbare indkomstskatter er i henhold til indtægtsreguleringen for vandselskaber en omkostning, der kan tillægges vandselskabets priser krone for krone. En eventuel udskudt skat vil derfor blive til en opkrævningsret hos koncernens kunder på det tidspunkt, hvor den bliver til en betalbar skat. Den udskudte skat modsvares derfor i nominal værdi af en opkrævningsret.

På baggrund heraf samt den betydelige usikkerhed, der er omkring de faktiske beløbsstørrelser, er den udskudte skatteforpligtelse og tilhørende opkrævningsret hos kunderne ikke indregnet.

t.kr.	Koncern		Modervirksomhed	
	2014	2013	2014	2013
3 Finansielle indtægter				
Renteindtægter fra banker	0	8	0	0
Øvrige renteindtægter	12	0	0	0
	<u>12</u>	<u>8</u>	<u>0</u>	<u>0</u>
4 Finansielle omkostninger				
Renteomkostninger til Bornholms Regionskommune	2.191	292	0	0
Renteomkostninger til banker	544	576	0	0
Renteomkostninger til kreditinstitutter	11.963	10.919	0	0
Indeksering af indekslån	0	19	0	0
Øvrige renteomkostninger	249	372	0	0
	<u>14.947</u>	<u>12.178</u>	<u>0</u>	<u>0</u>
5 Skat af årets resultat				
Skat af årets resultat	0	3.734	0	0
Årets regulering af udskudt skat	2.928	38	0	0
	<u>2.928</u>	<u>3.772</u>	<u>0</u>	<u>0</u>

Koncern- og årsregnskab 1. januar - 31. december

Noter

6 Materielle anlægsaktiver

t.kr.	Koncern					
	Grunde og bygninger	Produktionsanlæg	Distributionsanlæg	Andre anlæg, driftsmateriel og inventar	Anlæg under udførelse	I alt
Kostpris 1. januar 2014	114.349	266.616	1.352.914	5.582	16.201	1.755.662
Reklassifikation af aktiver	-27.496	-77.882	105.310	68	0	0
Tilgang	0	1.036	8.354	949	74.319	84.658
Overført	0	4.598	37.252	0	-41.850	0
Afgang	0	0	0	-71		-71
Kostpris 31. december 2014	86.853	194.368	1.503.830	6.528	48.670	1.840.249
Ned- og afskrivninger 1. januar 2014	15.322	41.537	122.270	2.043	0	181.172
Reklassifikation af aktiver	-8.048	7.722	326	0	0	0
Afskrivninger	2.030	11.023	31.838	738	0	45.629
Afgang	0	0	0	-61	0	-61
Ned- og afskrivninger 31. december 2014	9.304	60.282	154.434	2.720	0	226.740
Regnskabsmæssig værdi 31. december 2014	77.549	134.086	1.349.396	3.808	48.670	1.613.509
Heraf finansielt leasede aktiver	0	0	0	2.624	0	2.624
Afskrives over	20-50 år	5-50 år	20-100 år	3-15 år		

t.kr.	Koncern	
	2014	2013
Ned- og afskrivning af materielle anlægsaktiver		
Grunde og bygninger	2.030	3.655
Produktionsanlæg	11.023	11.328
Distributionsanlæg	31.838	27.912
Driftsmidler og inventar	738	539
	45.629	43.434

Fordeles således i årsregnskabet:

Produktion	12.601	14.693
Distribution	31.972	27.943
Administration	1.056	798
	45.629	43.434

Koncern- og årsregnskab 1. januar - 31. december

Noter

7 Kapitalandele i dattervirksomheder

t.kr.	Modervirksomhed	
	2014	2013
Kostpris 1. januar	703.098	703.098
Kostpris 31. december	703.098	703.098
Værdireguleringer 1. januar	446.624	433.273
Korrektion vedrørende materielle anlægsaktiver	0	0
Årets resultat	16.646	13.351
Værdireguleringer 31. december	463.270	446.624
Regnskabsmæssig værdi 31. december	1.166.368	1.149.722

Navn	Hjemsted	Stemme- og ejerandel
Bornholms Spildevand A/S (CVR-nr. 31 58 22 29)	Rønne, Bornholm	100 %
Bornholms Vand A/S (CVR-nr. 31 58 20 83)	Rønne, Bornholm	100 %
Bornholms Varme A/S (CVR-nr. 31 58 21 48)	Rønne, Bornholm	100 %
Bornholms Service A/S (CVR-nr. 31 58 21 72)	Rønne, Bornholm	100 %

Alle dattervirksomheder er selvstændige enheder.

8 Over-/underdækning

Over-/underdækning fordeler sig således i regnskabet (+ = overdækning/gæld):

t.kr.	Modervirksomhed	
	2014	2013
Saldo primo	-49.716	-14.836
Tilgang	0	-31.334
Årets regulering	3.569	-3.546
Netto over-/underdækning	-46.147	-49.716

9 Udskudt skat

t.kr.	Koncern		Modervirksomhed	
	2014	2013	2014	2013
Udskudt skat 1. januar	51	89	0	0
Regulering af udskudt skat	4.751	-38	0	0
Udskudt skat 31. december	4.802	51	0	0

Hensættelser til udskudt skat vedrører:

Materielle anlægsaktiver	4.802	51	0	0
Fremførselsberettigede skattemæssige underskud	0	0	0	0
	4.802	51	0	0

Der henvises til omtalen i note 2.

Koncern- og årsregnskab 1. januar - 31. december

Noter

10 Aktiekapital

Aktiekapitalen er fordelt således:

10.000 aktier af nom. 1.000 kr.	10.000
	<u>10.000</u>

Ingen aktier er tillagt særlige rettigheder.

11 Hensatte forpligtelser

Hensættelser omfatter aktuarmæssige opgjorte pensionsforpligtelser til tjenestemænd. Hensættelsen reduceres med årets pensionsudbetalinger.

12 Langfristede gældsforpligtelser

t.kr.	Koncern		Modervirksomhed	
	2014	2013	2014	2013
Gældsforpligtelserne fordeles således:				
Gæld til Bornholms Regionskommune				
Langfristet	16.104	10.063	0	0
Kortfristet	4.126	3.238	0	0
	<u>20.230</u>	<u>13.301</u>	<u>0</u>	<u>0</u>
Kreditinstitutter				
Langfristet	438.254	424.777	0	0
Kortfristet	18.280	16.304	0	0
	<u>456.534</u>	<u>441.081</u>	<u>0</u>	<u>0</u>
Gældsbreve				
Langfristet	0	930	0	0
Kortfristet	958	0	0	0
	<u>958</u>	<u>930</u>	<u>0</u>	<u>0</u>
Overdækning				
Langfristet	0	0	0	0
	<u>0</u>	<u>0</u>	<u>0</u>	<u>0</u>
Leasingforpligtelser				
Langfristet	3.282	4.512	0	0
Kortfristet	1.883	1.672	0	0
	<u>5.165</u>	<u>6.184</u>	<u>0</u>	<u>0</u>
Gældsforpligtelser i alt	<u>482.887</u>	<u>461.496</u>	<u>0</u>	<u>0</u>
Gældsforpligtelserne er indregnet således i balancen:				
Langfristede gældsforpligtelser	457.640	440.282	0	0
Kortfristede gældsforpligtelser	25.247	21.214	0	0
	<u>482.887</u>	<u>461.496</u>	<u>0</u>	<u>0</u>
Langfristede gældsforpligtelser, der forfalder efter 5 år fra regnskabsårets udløb (regnskabsmæssig værdi)	<u>353.625</u>	<u>356.527</u>	<u>0</u>	<u>0</u>

Koncern- og årsregnskab 1. januar - 31. december

Noter

13 Medarbejderforhold

t.kr.	Koncern	
	2014	2013
Gager og lønninger	16.036	16.676
Pensioner	2.614	2.388
Omkostninger til social sikring	151	80
Andre personaleomkostninger	261	170
	19.062	19.314
Vederlag til nuværende og tidligere bestyrelsesmedlemmer	185	162
Vederlag til direktionen	814	807
Vederlag i alt til bestyrelse og direktion	999	969
Gennemsnitligt antal fuldtidsbeskæftigede	34	33
Personaleomkostninger indregnes således i årsregnskabet:		
Produktion	10.717	10.563
Distribution	8.345	8.751
	19.062	19.314

14 Eventualposter m.v.

Bornholms Forsyning A/S' eventualforpligtelser omfatter de for branchen sædvanlige miljøforpligtelser.

Der er væsentlig usikkerhed vedrørende den beløbsmæssige størrelse af den udskudte skatteforpligtelse, der kan henføres til de skattemæssige indgangsværdier på koncernens materielle anlægsaktiver samt den hertil hørende opkrævningsret hos forbrugerne. Der henvises til note 2 herom.

Selskabet er sambeskattet med øvrige danske koncernvirksomheder. Som koncernvirksomhed hæfter selskabet ubegrænset og solidarisk med øvrige koncernvirksomheder for danske selskabsskatter og kildeskatter på udbytte, renter og royalties inden for sambeskatningskredsen. De sambeskattede virksomheders samlede kendte nettoforpligtelse over for SKAT fremgår af Bornholms Forsyning A/S' årsregnskab, da Bornholms Forsyning A/S er administrationsselskab. Eventuelle senere korrektioner af sambeskatningsindkomst og kildeskat m.v. vil kunne medføre, at selskabets hæftelse udgør et større beløb.

Der påhviler ikke selskabet yderligere eventualforpligtelser.

15 Pantsætninger og sikkerhedsstillelser

Bornholms Forsyning A/S har givet pant i en del af koncernens grunde og bygninger maksimeret til 141.055 t.kr. til sikkerhed for gæld til realkreditinstitutter, der pr. 31. december 2014 andrager 438.254 t.kr. Den regulatoriske værdi pr. 31. december 2014 af grunde og bygninger udgør 77.549 t.kr.

Koncern- og årsregnskab 1. januar - 31. december

Noter

16 Nærtstående parter

Koncernens nærtstående parter med bestemmende indflydelse omfatter Bornholms Regionskommune, der er hovedaktionær. Koncernens nærtstående parter med betydelig indflydelse omfatter koncernens bestyrelse og direktion.

Selskabets transaktioner med nærtstående parter

Samhandel med nærtstående parter er foregået på markedsmæssige vilkår eller omkostningsdækkende basis. Der har i 2014 været samhandel med Bornholms Vand A/S, Bornholms Spildevand A/S og Bornholms Varme A/S.

Der har i 2014 været sammenhandel med Bornholms Regionskommune.

Ejerforhold

Følgende aktionærer er noteret i koncernens aktionærfortegnelse som ejende minimum 5 % af stemmerne eller minimum 5 % af aktiekapitalen:

Bornholms Regionskommune
Ullasvej 23
3700 Rønne

t.kr.	Koncern	
	2014	2013
17 Pengestrømsopgørelse - reguleringer		
Ændring i udskudt skat	-4.751	38
Finansielle indtægter	-12	-8
Finansielle omkostninger	14.947	12.178
Afskrivninger på materielle anlægsaktiver	45.629	43.434
Ændring i hensatte forpligtelser (tjenestemandsforsikring)	-644	-645
Under-/overdækning	3.320	-3.640
Skat af årets resultat	0	3.734
	58.489	55.091
18 Pengestrømsopgørelse - ændring i driftskapital		
Ændring i varebeholdninger	134	-196
Ændring i tilgodehavender	-1.736	878
Ændring i kortfristet gæld	5.993	-8.911
Køb af underdækning i forbindelse med køb af Nexø Halmvarmeværk	0	-31.335
	4.391	-39.564