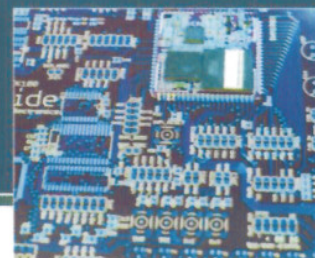


# Årsrapport for 2013

12. regnskabsår

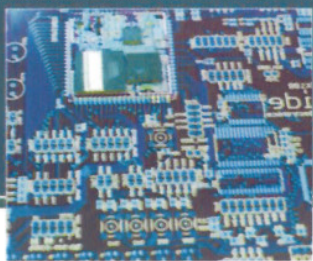
CVR-nr. 26 34 37 39





## INDHOLDSFORTEGNELSE

Ledelsens regnskabspåtegning	1
Revisionspåtegning	2
Oplysninger om selskabet	3
Ledelsesberetning	4
<b>Årsregnskab</b>	
Anvendt regnskabspraksis	5
Resultatopgørelse 1. januar – 31. december 2013	7
Balance pr. 31. december 2013	8
Noter	9



## Ledelsens regnskabspåtegning

Direktionen har dags dato behandlet og godkendt årsrapporten for regnskabsåret 1. januar – 31. december 2013 for DTU Invest K/S.

Årsrapporten er aflagt i overensstemmelse med årsregnskabsloven.

Det er min opfattelse, at årsregnskabet giver et retvisende billede af selskabets aktiver, passiver og finansielle stilling pr. 31. december 2013 samt af resultatet af selskabets aktiviteter for regnskabsåret 1. januar – 31. december 2013.

Det er endvidere min opfattelse, at ledelsesberetningen indeholder en retvisende redegørelse for udviklingen i selskabets aktiviteter og økonomiske forhold, årets resultat og af selskabets finansielle stilling.

Årsrapporten indstilles til generalforsamlingens godkendelse.

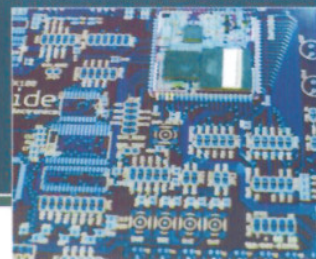
Lyngby, den 25. marts 2014

Direktion

Ulla Brockenhuus-Schack

Godkendt på generalforsamlingen den 25. marts 2014

Dirigent



## Den uafhængige revisors erklæringer

### Til kommanditisterne i DTU Invest K/S

Vi har revideret årsregnskabet for DTU Invest K/S for regnskabsåret 1. januar – 31. december 2013. Årsregnskabet omfatter anvendt regnskabspraksis, resultatopgørelse, balance og noter. Årsregnskabet udarbejdes efter årsregnskabsloven.

### Ledelsens ansvar for årsregnskabet

Ledelsen har ansvaret for udarbejdelsen af et årsregnskab, der giver et retvisende billede i overensstemmelse med årsregnskabsloven. Ledelsen har endvidere ansvaret for den interne kontrol, som ledelsen anser nødvendig for at udarbejde et årsregnskab uden væsentlig fejlinformation, uanset om denne skyldes besvigelser eller fejl.

### Revisors ansvar

Vores ansvar er at udtrykke en konklusion om årsregnskabet på grundlag af vores revision. Vi har udført revisionen i overensstemmelse med internationale standarder om revision og yderligere krav ifølge dansk revisorlovgivning. Dette kræver, at vi overholder etiske krav samt planlægger og udfører revisionen for at opnå høj grad af sikkerhed for, om årsregnskabet er uden væsentlig fejlinformation.

En revision omfatter udførelse af revisionshandlinger for at opnå revisionsbevis for beløb og oplysninger i årsregnskabet. De valgte revisionshandlinger afhænger af revisors vurdering, herunder vurderingen af risici for væsentlig fejlinformation i årsregnskabet, uanset om denne skyldes besvigelser eller fejl. Ved risikovurderingen overvejer revisor intern kontrol, der er relevant for selskabets udarbejdelse af et årsregnskab, der giver et retvisende billede. Formålet hermed er at udforme revisionshandlinger, der er passende efter omstændighederne, men ikke at udtrykke en konklusion om effektiviteten af selskabets interne kontrol. En revision omfatter endvidere vurdering af, om ledelsens valg af regnskabspraksis er passende, om ledelsens regnskabsmæssige skøn er rimelige samt den samlede præsentation af årsregnskabet.

Det er vores opfattelse, at det opnåede revisionsbevis er tilstrækkeligt og egnet som grundlag for vores konklusion.

Revisionen har ikke givet anledning til forbehold.

### Konklusion

Det er vores opfattelse, at årsregnskabet giver et retvisende billede af selskabets aktiver, passiver og finansielle stilling pr. 31. december 2013 samt af resultatet af selskabets aktiviteter for regnskabsåret 1. januar – 31. december 2013 i overensstemmelse med årsregnskabsloven.

### Udtalelse om ledelsesberetning

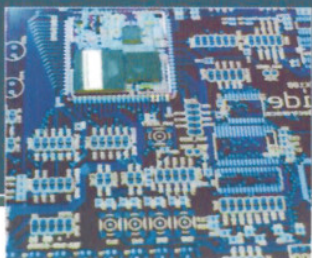
Vi har i henhold til årsregnskabsloven gennemlæst ledelsesberetningen. Vi har ikke foretaget yderligere handlinger i tillæg til den udførte revision af årsregnskabet. Det er på denne baggrund vores opfattelse, at oplysningerne i ledelsesberetningen er i overensstemmelse med årsregnskabet.

København, den 25. marts 2014

**KPMG**

Statsautoriseret Revisionspartnerselskab

Peter Gath  
statsaut. revisor



## Oplysninger om selskabet

DTU Invest K/S  
Bygning 381  
2800 Lyngby  
[www.seedcapital.dk](http://www.seedcapital.dk)  
Telefon: 77 34 07 55  
Telefax: 77 14 15 15

### Hjemstedskommune

Lyngby-Taarbæk

### Direktion

Ulla Brockenhuus-Schack

### Komplementar og Kommanditister

DTU Symbion Innovation A/S (komplementar)  
B&MC Holding A/S  
Carlsberg A/S  
DuPont Nutrition Biosciences ApS (tidl. Danisco A/S)  
Danske Bank A/S  
Novo A/S  
DANRAD Holding ApS  
NKT Research and Innovation A/S

### Revisor

KPMG  
Statsautoriseret Revisionspartnerselskab  
Osvald Helmuths Vej 4  
Postboks 250  
2000 Frederiksberg

### Bankforbindelse

Nordea Bank A/S

## Ledelsesberetning

### Hovedaktivitet

Selskabets formål er gennem finansiering af højteknologiske opstartsvirksomheder med pre-seed og seed kapital at sikre et attraktivt økonomisk afkast.

Selskabets fokus er særligt rettet mod kommerciel udnyttelse af de opfindelser, der opstår på DTU, men der investeres også i opfindelser fra andre kilder. Selskabets investeringer falder indenfor 2 hovedområder:

- Bio- og medicoteknologi
- IT- og kommunikationsteknologi

Fondens investeringsperiode udløb den 1. december 2004, og der er efter den dato ikke gennemført yderligere investeringer fra DTU Invest K/S udover hvad der er givet tilsagn på. Samlet er der siden selskabets stiftelse udbetalt DKK 34,5 mio. kr. til porteføljeselskaber.

Managementselskabet SEED Capital Management I/S har siden 1. december 2004 varetaget rådgivnings- og investeringsaktiviteten for DTU Invest K/S.

### Udvikling i regnskabsåret

Der er to tilbageværende porteføljeselskaber i fonden. Der ene selskab Asante har fortsat behov for at få tilført kapital til at udvide den kommercielle lancering. En større kapitaltilførsel er gennemført, der straffer de investorer der ikke kan følge med. Som følge af, at DTU Invest K/S ikke har tilbageværende midler til at investere yderligere i dette selskab, har fonden i 2013 måttet nedskrive værdien af selskabet.

Som led i en exit strategi gik Napatech i december 2013 på Oslo Børsen i Norge. Aktier blev solgt for ialt NOK 116 mio. DTU Invest og de øvrige større aktionærer har en lock up periode for salg af aktier, som betyder, at aktierne tidligst kan forsøges solgt i andet halvår af 2014. En mindre andel af aktierne ejet af DTU Invest blev solgt i forbindelse med børsintroduktionen med en realiseret gevinst. Samlet set er værdien af aktierne dog lavere end anslået ved udgangen af 2012.

Netto er værdien af porteføljen faldet med 4 mio.kr., hvilket fremgår af resultatopgørelsen.

Fondens levetid udløber den 1. maj 2014. Yderligere forlængelse af fondens levetid drøftes med investorerne for at sikre værdien af de tilbageværende selskaber.

### Efterfølgende begivenheder

Der er efter regnskabsårets afslutning ikke indtruffet begivenheder, der væsentligt vil kunne påvirke vurderingen af selskabets finansielle stilling.

### Den forventede udvikling

Med forlængelsen af DTU Invest K/S' levetid til den 1. maj 2014 som nævnt ovenfor er fonden forlænget med i alt 6½ år ud over fondens initiale levetid på 6 år. En yderligere forlængelse vil blive drøftet med investorerne. En levetid på 12½ år er på niveau med lignende fonde med fokus på investering i de tidligere opstartsvirksomheder.

## Regnskabspraksis

### Regnskabsgrundlag

Årsrapporten for DTU Invest K/S for regnskabsåret 1. januar 2013 – 31. december 2013 aflægges efter årsregnskabslovens bestemmelser for regnskabsklasse B.

Årsregnskabet er aflagt efter samme regnskabspraksis som sidste år.

For at opnå et retvisende billede af kommanditselskabets aktivitet er resultatopgørelsens præsentationsform ændret i forhold til årsregnskabslovens skemakrav. Afkast og nedskrivning af kapitalandele i porteføljevirksomheder præsenteres således som en del af den primære drift.

### Resultatopgørelsen

#### Generelt om indregning og måling

I resultatopgørelse indregnes indtægter i takt med, at de indtjenes, herunder indregnes værdireguleringer af finansielle aktiver og forpligtelser. I resultatopgørelsen indregnes ligeledes alle omkostninger, herunder afskrivninger og nedskrivninger.

Aktiver indregnes i balancen, når det er sandsynligt, at fremtidige økonomiske fordele vil tilflyde selskabet, og aktivets værdi kan måles pålideligt.

Forpligtelser indregnes i balancen, når det er sandsynligt, at fremtidige økonomiske fordele vil fragå selskabet, og forpligtelsens værdi kan måles pålideligt.

Ved første indregning måles aktiver og forpligtelser til kostpris. Efterfølgende måles aktiver og forpligtelser som beskrevet for hver enkelt regnskabspost nedenfor.

#### Afkast og nedskrivning af kapitalandele i porteføljevirksomheder

Avancer ved salg, udbytter fra og nedskrivninger af kapitalandele i porteføljevirksomheder indregnes i resultatopgørelsen i resultat af primær drift.

#### Finansielle indtægter og omkostninger

Finansielle indtægter og omkostninger indeholder renter, realiserede og urealiserede kursgevinster og –tab vedrørende værdipapirer (bortset fra kapitalandele i porteføljevirksomheder) samt gæld og transaktioner i fremmed valuta.

#### Skat

Selskabet er ikke selvstændigt skattepligtigt, hvorfor der ikke omkostningsføres skat.

#### Administrationsomkostninger

Administrationsomkostninger indeholder omkostninger afholdt af kommanditselskabet.

## Balancen

### Finansielle anlægsaktiver

Kapitalandele i porteføljeselskaber indregnes efter IPEV's "International Private Equity And Venture Capital Valuation Guidelines", hvorefter kapitalandele indregnes til dagsværdi på balancedagen i overensstemmelse med årsregnskabsloven §38.

Værdiregulering af kapitalandele i porteføljeselskaber indregnes i resultatopgørelsen.

### Tilgodehavender

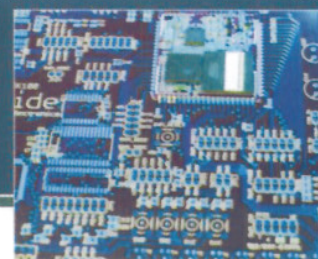
Tilgodehavender måles til amortiseret kostpris eller en lavere nettorealisationsværdi opgjort på grundlag af en individuel vurdering af de enkelte fordringer.

### Gældsforpligtelser

Gældsforpligtelser indregnes til kostpris.

### Eventualforpligtelser

Eventualforpligtelser indregnes ikke i balancen, men oplyses alene i noterne. Forpligtelser, der eksisterer på balancedagen, men hvor det ikke er muligt at opgøre størrelsen af forpligtelsen, anses som eventualforpligtelser.



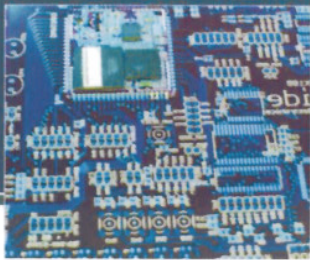
## RESULTATOPGØRELSE 1. januar - 31. december 2013

	Note	2013 (000 DKK)	2012 (000 DKK)
Værdireguleringer af kapitalandele i porteføljeselskaber		-4.031	650
Afhændelse af kapitalandele i porteføljeselskaber		-1.588	-2.653
Administrationsomkostninger		-27	-37
<b>Resultat af primær drift</b>		<b>-5.646</b>	<b>-2.040</b>
Andre finansielle indtægter	1	0	0
<b>Årets resultat</b>		<b>-5.646</b>	<b>-2.040</b>

## Resultatdisponering

### Forslag til disponering

Overført til næste år	3	-5.646	-2.040
Overført til reserve for dagsværdi på investeringsaktiviteter		0	0
Udloddet i året		0	0
		<b>-5.646</b>	<b>-2.040</b>

**BALANCE pr. 31. december 2013**

	Note	2013 (000 DKK)	2012 (000 DKK)
<b>AKTIVER</b>			
<b>Finansielle anlægsaktiver</b>			
Kapitalandele i porteføljeselskaber	2	<u>5.939</u>	<u>12.089</u>
Finansielle anlægsaktiver i alt		<u>5.939</u>	<u>12.089</u>
<b>Anlægsaktiver i alt</b>		<u><b>5.939</b></u>	<u><b>12.089</b></u>
<b>Omsætningsaktiver</b>			
Likvide beholdninger		<u>740</u>	<u>247</u>
Omsætningsaktiver i alt		<u>740</u>	<u>247</u>
<b>AKTIVER I ALT</b>		<u><b>6.679</b></u>	<u><b>12.336</b></u>
<b>PASSIVER</b>			
<b>Egenkapital</b>	3		
Indskudskapital		37.175	37.175
Overført resultat		<u>-30.522</u>	<u>-24.876</u>
<b>Egenkapital i alt</b>		<u><b>6.654</b></u>	<u><b>12.299</b></u>
<b>Gældsforpligtelser</b>			
Anden gæld		<u>26</u>	<u>36</u>
<b>Gældsforpligtelser i alt</b>		<u><b>26</b></u>	<u><b>36</b></u>
<b>PASSIVER I ALT</b>		<u><b>6.679</b></u>	<u><b>12.336</b></u>
Kontraktlige forpligtelser	4		
Nærtstående parter og ejerforhold	5		

## NOTER

	2013 (000 DKK)	2012 (000 DKK)
<b>1 Finansielle indtægter</b>		
Renteindtægter af bankindeståender	0	0
Renter af gældsbreve hos porteføljeselskaber	0	0
	<u>0</u>	<u>0</u>
<b>2 Kapitalandele i porteføljeselskaber</b>		
Kostpris 1. januar	7.787	10.440
Tilgang i årets løb	0	0
Afgang i årets løb	-2.119	-2.653
	<u>5.669</u>	<u>7.787</u>
Kostpris 31. december		
Op- og nedskrivninger 1. januar	4.301	3.651
Årets op- og nedskrivninger	-5.906	-1.342
Afgang	1.875	1.992
	<u>270</u>	<u>4.301</u>
Op- og nedskrivninger 31. december		
	<u>5.939</u>	<u>12.089</u>
Regnskabsmæssig værdi 31. december		

## NOTER

### 3 Egenkapital

	Indskuds- kapital	Overført resultat	Reserve for dagsværdi på investerings- aktiver	Udloddet	I alt
Saldo 1. januar 2013	37.175	-23.016	0	-1.860	12.299
Resultatdisponering	0	-5.646	0	0	-5.646
Udbetalt i året	0	0	0	0	0
Saldo 31. december 2013	<b>37.175</b>	<b>-28.662</b>	<b>0</b>	<b>-1.860</b>	<b>6.654</b>

	2002-2012	2013	I alt
Urealiseret værdiregulering kapitalandele og lån	4.301	-4.031	270
Realiseret gevinst/tab på kapitalandele og lån	-27.290	-1.588	-28.878
Tab på tilgodehavender	-483	0	-483
Administrationsomkostninger	-44	-27	-71
Finansielle poster	499	0	499
<b>Resultat</b>	<b>-23.016</b>	<b>-5.646</b>	<b>-28.662</b>
Udloddet	-1.860	0	-1.860
Overført resultat	<b>-24.876</b>	<b>-5.646</b>	<b>-30.522</b>

### 4 Kontraktlige forpligtelser

Selskabet har ingen udestående forpligtelser om tilførsel af kapital til porteføljeselskaber.

### 5 Nærtstående parter

Nærtstående parter omfatter direktion, komplementar og kommanditister. DTU Symbion Innovation A/S er komplementar i DTU Invest K/S.



DTU Invest K/S  
Diplomvej 381  
2800 Kgs. Lyngby  
Tlf.: 77 34 07 55  
Fax: 77 14 15 15  
[www.seedcapital.dk](http://www.seedcapital.dk)