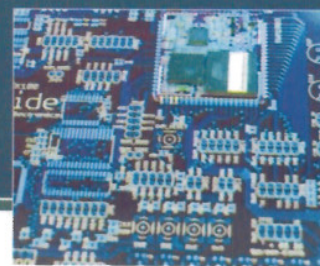


# Årsrapport for 2014

13. regnskabsår

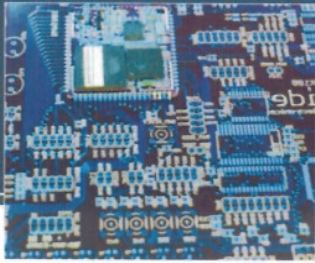
CVR-nr. 26 34 37 39





## INDHOLDSFORTEGNELSE

Ledelsens regnskabspåtegning	1
Revisionspåtegning	2
Oplysninger om selskabet	3
Ledelsesberetning	4
<b>Årsregnskab</b>	
Anvendt regnskabspraksis	5
Resultatopgørelse 1. januar – 31. december 2014	7
Balance pr. 31. december 2014	8
Noter	9



## Ledelsens regnskabspåtegning

Direktionen har dags dato behandlet og godkendt årsrapporten for regnskabsåret 1. januar – 31. december 2014 for DTU Invest K/S.

Årsrapporten er aflagt i overensstemmelse med årsregnskabsloven.

Det er min opfattelse, at årsregnskabet giver et retvisende billede af selskabets aktiver, passiver og finansielle stilling pr. 31. december 2014 samt af resultatet af selskabets aktiviteter for regnskabsåret 1. januar – 31. december 2014.

Det er endvidere min opfattelse, at ledelsesberetningen indeholder en retvisende redegørelse for udviklingen i selskabets aktiviteter og økonomiske forhold, årets resultat og af selskabets finansielle stilling.

Årsrapporten indstilles til generalforsamlingens godkendelse.

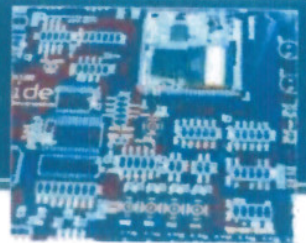
Lyngby, den 27. maj 2015

Direktion

Ulla Brockenhuus-Schack

Godkendt på generalforsamlingen den 27. maj 2015

Dirigent



## Den uafhængige revisors erklæringer

### Til kommanditisterne i DTU Invest K/S

Vi har revideret årsregnskabet for DTU Invest K/S for regnskabsåret 1. januar – 31. december 2014. Årsregnskabet omfatter anvendt regnskabspraksis, resultatopgørelse, balance og noter. Årsregnskabet udarbejdes efter årsregnskabsloven.

### Ledelsens ansvar for årsregnskabet

Ledelsen har ansvaret for udarbejdelsen af et årsregnskab, der giver et retvisende billede i overensstemmelse med årsregnskabsloven. Ledelsen har endvidere ansvaret for den interne kontrol, som ledelsen anser nødvendig for at udarbejde et årsregnskab uden væsentlig fejlinformation, uanset om denne skyldes besvigelser eller fejl.

### Revisors ansvar

Vores ansvar er at udtrykke en konklusion om årsregnskabet på grundlag af vores revision. Vi har udført revisionen i overensstemmelse med internationale standarder om revision og yderligere krav ifølge dansk revisorlovgivning. Dette kræver, at vi overholder etiske krav samt planlægger og udfører revisionen for at opnå høj grad af sikkerhed for, om årsregnskabet er uden væsentlig fejlinformation.

En revision omfatter udførelse af revisionshandlinger for at opnå revisionsbevis for beløb og oplysninger i årsregnskabet. De valgte revisionshandlinger afhænger af revisors vurdering, herunder vurderingen af risici for væsentlig fejlinformation i årsregnskabet, uanset om denne skyldes besvigelser eller fejl. Ved risikovurderingen overvejer revisor intern kontrol, der er relevant for selskabets udarbejdelse af et årsregnskab, der giver et retvisende billede. Formålet hermed er at udforme revisionshandlinger, der er passende efter omstændighederne, men ikke at udtrykke en konklusion om effektiviteten af selskabets interne kontrol. En revision omfatter endvidere vurdering af, om ledelsens valg af regnskabspraksis er passende, om ledelsens regnskabsmæssige skøn er rimelige samt den samlede præsentation af årsregnskabet.

Det er vores opfattelse, at det opnåede revisionsbevis er tilstrækkeligt og egnet som grundlag for vores konklusion.

Revisionen har ikke givet anledning til forbehold.

### Konklusion

Det er vores opfattelse, at årsregnskabet giver et retvisende billede af selskabets aktiver, passiver og finansielle stilling pr. 31. december 2014 samt af resultatet af selskabets aktiviteter for regnskabsåret 1. januar – 31. december 2014 i overensstemmelse med årsregnskabsloven.

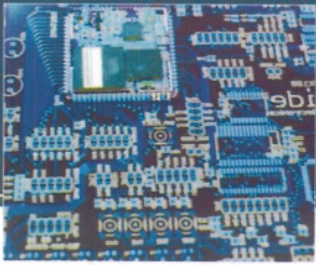
### Udtalelse om ledelsesberetning

Vi har i henhold til årsregnskabsloven gennemlæst ledelsesberetningen. Vi har ikke foretaget yderligere handlinger i tillæg til den udførte revision af årsregnskabet. Det er på denne baggrund vores opfattelse, at oplysningerne i ledelsesberetningen er i overensstemmelse med årsregnskabet.

København, den 27. maj 2015

**Ernst & Young**  
Godkendt Revisionspartnerselskab

Peter Gath  
statsaut. revisor



## Oplysninger om selskabet

DTU Invest K/S  
Scion DTU  
Diplomvej 381  
2800 Lyngby  
[www.seedcapital.dk](http://www.seedcapital.dk)  
Telefon: 77 34 07 55  
Telefax: 77 14 15 15

### Hjemstedskommune

Lyngby-Taarbæk

### Direktion

Ulla Brockenhuus-Schack

### Komplementar og Kommanditister

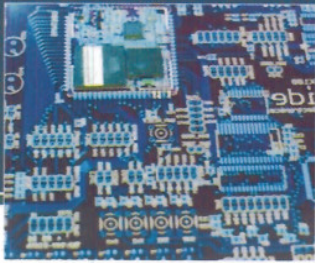
Pre-Seed Innovation A/S (komplementar)  
B&MC Holding A/S  
Carlsberg A/S  
DuPont Nutrition Biosciences ApS (tidl. Danisco A/S)  
Danske Bank A/S  
Novo A/S  
DANRAD Holding ApS  
NKT Research and Innovation A/S

### Revisor

Ernst & Young  
Godkendt Revisionspartnerselskab  
Osvold Helmuths Vej 4  
Postboks 250  
2000 Frederiksberg

### Bankforbindelse

Nykredit Bank A/S



## Ledelsesberetning

### Hovedaktivitet

Selskabets formål er gennem finansiering af højteknologiske opstartsvirksomheder med pre-seed og seed kapital at sikre et attraktivt økonomisk afkast.

Selskabets fokus er særligt rettet mod kommerciel udnyttelse af de opfindelser, der opstår på DTU, men der investeres også i opfindelser fra andre kilder. Selskabets investeringer falder indenfor 2 hovedområder:

- Bio- og medicoteknologi
- IT- og kommunikationsteknologi

Selskabets investeringsperiode udløb den 1. december 2004, og der er efter den dato ikke gennemført yderligere investeringer fra DTU Invest K/S. Samlet er der siden selskabets stiftelse udbetalt DKK 34,5 mio. kr. til porteføljeselskaber.

Managementselskabet SEED Capital Management I/S har siden 1. december 2004 varetaget rådgivnings- og investeringsaktiviteten for DTU Invest K/S.

### Udvikling i regnskabsåret

Der er to tilbageværende porteføljeselskaber. Der ene selskab, Asante, har i løbet af året fået tilført betydelig kapital til at udvide den kommercielle lancering, som blev initieret i 2013. Kapitaltilførslen er sket fra de eksisterende investorer til vilkår, som har straffet de investorer, der ikke kan følge med. DTU Invest K/S har ikke tilbageværende midler til at investere yderligere, og har i 2014 måtte nedskrive værdien af selskabet yderligere.

Det andet selskab Napatech blev børsnoteret i december 2013 på Oslo Børsen i Norge. I løbet af 2014 har aktiekursen oplevet et stort fald, hvor kursen er næsten halveret. Der har kun været beskednen omsættelighed i aktien hvorfor det ikke har været optimalt at sælge aktier i selskabet.

Værdien af porteføljen, er netto faldet med 2,9 mio.kr., hvilket fremgår af resultatopgørelsen.

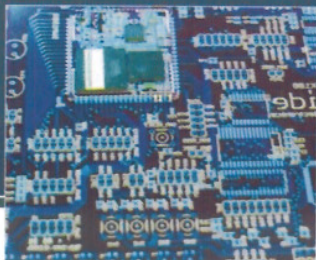
Fondens levetid udløb den 1. maj 2015 og en yderligere forlængelse af fondens levetid er nødvendig, hvis værdien af de to tilbageværende porteføljeselskaber skal realiseres med mulighed for et tilfredsstillende afkast. En forlængelse drøftes med investorerne.

### Efterfølgende begivenheder

Der er efter regnskabsårets afslutning ikke indtruffet begivenheder, der væsentligt vil kunne påvirke vurderingen af selskabets finansielle stilling.

### Den forventede udvikling

En forlængelse af DTU Invest K/S' levetid ud over den 1. maj 2015, der vil blive drøftet med investorerne, betyder en levetid på mere end 13 år. Denne situation er ikke usædvanlig sammenlignet med lignende fonde, der også har fokus på investering i selskaber i den meget tidlige opstartsfase.



## Regnskabspraksis

### Regnskabsgrundlag

Årsrapporten for DTU Invest K/S for regnskabsåret 1. januar 2013 – 31. december 2014 aflægges efter årsregnskabslovens bestemmelser for regnskabsklasse B.

Årsregnskabet er aflagt efter samme regnskabspraksis som sidste år.

For at opnå et retvisende billede af kommanditselskabets aktivitet er resultatopgørelsens præsenteringsform ændret i forhold til årsregnskabslovens skemakrav. Afkast og nedskrivning af kapitalandele i porteføljevirkksomheder præsenteres således som en del af den primære drift.

### Resultatopgørelsen

#### Generelt om indregning og måling

I resultatopgørelse indregnes indtægter i takt med, at de indtjenes, herunder indregnes værdireguleringer af finansielle aktiver og forpligtelser. I resultatopgørelsen indregnes ligeledes alle omkostninger, herunder afskrivninger og nedskrivninger.

Aktiver indregnes i balancen, når det er sandsynligt, at fremtidige økonomiske fordele vil tilflyde selskabet, og aktivets værdi kan måles pålideligt.

Forpligtelser indregnes i balancen, når det er sandsynligt, at fremtidige økonomiske fordele vil fragå selskabet, og forpligtelsens værdi kan måles pålideligt.

Ved første indregning måles aktiver og forpligtelser til kostpris. Efterfølgende måles aktiver og forpligtelser som beskrevet for hver enkelt regnskabspost nedenfor.

#### Afkast og nedskrivning af kapitalandele i porteføljevirkksomheder

Avancer ved salg, udbytter fra og nedskrivninger af kapitalandele i porteføljevirkksomheder indregnes i resultatopgørelsen i resultat af primær drift.

#### Finansielle indtægter og omkostninger

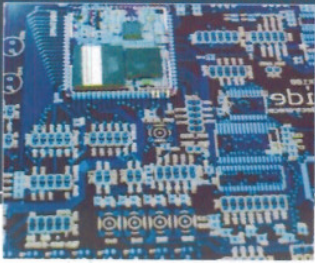
Finansielle indtægter og omkostninger indeholder renter, realiserede og urealiserede kursgevinster og –tab vedrørende værdipapirer (bortset fra kapitalandele i porteføljevirkksomheder) samt gæld og transaktioner i fremmed valuta.

#### Skat

Selskabet er ikke selvstændigt skattepligtigt, hvorfor der ikke omkostningsføres skat.

#### Administrationsomkostninger

Administrationsomkostninger indeholder omkostninger afholdt af kommanditselskabet.



## Balancen

### Finansielle anlægsaktiver

Kapitalandele i porteføljeselskaber indregnes efter IPEV's "International Private Equity And Venture Capital Valuation Guidelines", hvorefter kapitalandele indregnes til dagsværdi på balancedagen i overensstemmelse med årsregnskabsloven §38.

Værdiregulering af kapitalandele i porteføljeselskaber indregnes i resultatopgørelsen.

### Tilgodehavender

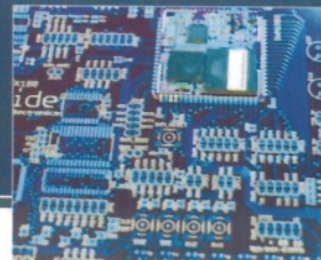
Tilgodehavender måles til amortiseret kostpris eller en lavere nettorealiseringsværdi opgjort på grundlag af en individuel vurdering af de enkelte fordringer.

### Gældsforpligtelser

Gældsforpligtelser indregnes til kostpris.

### Eventualforpligtelser

Eventualforpligtelser indregnes ikke i balancen, men oplyses alene i noterne. Forpligtelser, der eksisterer på balancedagen, men hvor det ikke er muligt at opgøre størrelsen af forpligtelsen, anses som eventualforpligtelser.



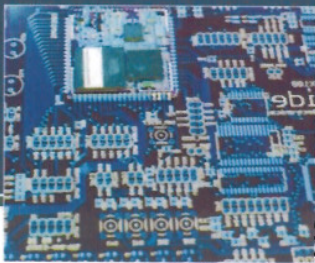
## RESULTATOPGØRELSE 1. januar - 31. december 2014

	Note	2014 (000 DKK)	2013 (000 DKK)
Værdireguleringer af kapitalandele i porteføljeselskaber		-2.899	-4.031
Afhændelse af kapitalandele i porteføljeselskaber		0	-1.588
Administrationsomkostninger		-28	-27
<b>Resultat af primær drift</b>		<b>-2.927</b>	<b>-5.646</b>
Andre finansielle indtægter	1	1	0
<b>Årets resultat</b>		<b>-2.926</b>	<b>-5.646</b>

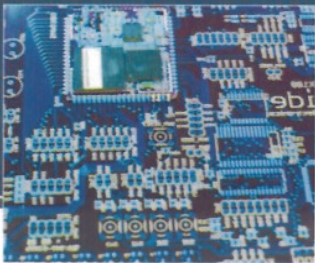
## Resultatdisponering

### Forslag til disponering

Overført til næste år	3	-2.926	-5.646
Overført til reserve for dagsværdi på investeringsaktiviteter		0	0
Udloddet i året		0	0
		<b>-2.926</b>	<b>-5.646</b>

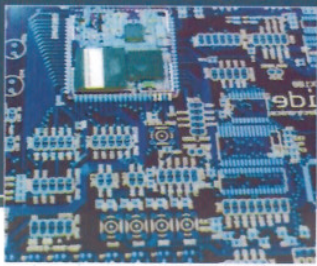
**BALANCE pr. 31. december 2014**

	Note	2014 (000 DKK)	2013 (000 DKK)
<b>AKTIVER</b>			
<b>Finansielle anlægsaktiver</b>			
Kapitalandele i porteføljeselskaber	2	<u>3.040</u>	<u>5.939</u>
Finansielle anlægsaktiver i alt		<u>3.040</u>	<u>5.939</u>
<b>Anlægsaktiver i alt</b>		<u><b>3.040</b></u>	<u><b>5.939</b></u>
<b>Omsætningsaktiver</b>			
Likvide beholdninger		<u>713</u>	<u>740</u>
<b>Omsætningsaktiver i alt</b>		<u><b>713</b></u>	<u><b>740</b></u>
<b>AKTIVER I ALT</b>		<u><u><b>3.753</b></u></u>	<u><u><b>6.679</b></u></u>
<b>PASSIVER</b>			
<b>Egenkapital</b>	3		
Indskudskapital		37.175	37.175
Overført resultat		<u>-33.448</u>	<u>-30.522</u>
<b>Egenkapital i alt</b>		<u><b>3.727</b></u>	<u><b>6.654</b></u>
<b>Gældsforpligtelser</b>			
Anden gæld		<u>26</u>	<u>26</u>
<b>Gældsforpligtelser i alt</b>		<u><b>26</b></u>	<u><b>26</b></u>
<b>PASSIVER I ALT</b>		<u><u><b>3.753</b></u></u>	<u><u><b>6.679</b></u></u>
Kontraktlige forpligtelser	4		
Nærtstående parter og ejerforhold	5		



## NOTER

	2014 (000 DKK)	2013 (000 DKK)
<b>1 Finansielle indtægter</b>		
Renteindtægter af bankindeståender	0	0
Renter af gældsbreve hos porteføljeselskaber	1	0
	<u>1</u>	<u>0</u>
<b>2 Kapitalandele i porteføljeselskaber</b>		
Kostpris 1. januar	5.669	7.787
Tilgang i årets løb	0	0
Afgang i årets løb	0	-2.119
	<u>5.669</u>	<u>5.669</u>
Op- og nedskrivninger 1. januar	270	4.301
Årets op- og nedskrivninger	-2.899	-5.906
Afgang	0	1.875
	<u>-2.629</u>	<u>270</u>
Op- og nedskrivninger 31. december	<u>-2.629</u>	<u>270</u>
Regnskabsmæssig værdi 31. december	<u>3.040</u>	<u>5.939</u>



## NOTER

## 3 Egenkapital

	Indskuds- kapital	Overført resultat	Reserve for dagsværdi på investerings- aktiver	Udloddet	I alt
Saldo 1. januar 2014	37.175	-28.662	0	-1.860	6.653
Resultatdisponering	0	-2.926	0	0	-2.926
Udbetalt i året	0	0	0	0	0
Saldo 31. december 2014	<u>37.175</u>	<u>-31.588</u>	<u>0</u>	<u>-1.860</u>	<u>3.727</u>

	2002-2013	2014	I alt
Urealiseret værdiregulering kapitalandele og lån	270	-2.899	-2.629
Realiseret gevinst/tab på kapitalandele og lån	-28.878	0	-28.878
Tab på tilgodehavender	-483	0	-483
Administrationsomkostninger	-71	-28	-98
Finansielle poster	499	1	500
<b>Resultat</b>	<u>-28.662</u>	<u>-2.926</u>	<u>-31.588</u>
Udloddet	<u>-1.860</u>	<u>0</u>	<u>-1.860</u>
Overført resultat	<u>-30.522</u>	<u>-2.926</u>	<u>-33.448</u>

## 4 Kontraktlige forpligtelser

Selskabet har ingen udestående forpligtelser om tilførsel af kapital til porteføljeselskaber.

## 5 Nærtstående parter

Nærtstående parter omfatter direktion, komplementar og kommanditister. Pre-Seed Innovation A/S er komplementar i DTU Invest K/S.



DTU Invest K/S  
Diplomvej 381  
2800 Kgs. Lyngby  
Tlf.: 77 34 07 55  
Fax: 77 14 15 15  
[www.seedcapital.dk](http://www.seedcapital.dk)

