

Centerslagteren ApS

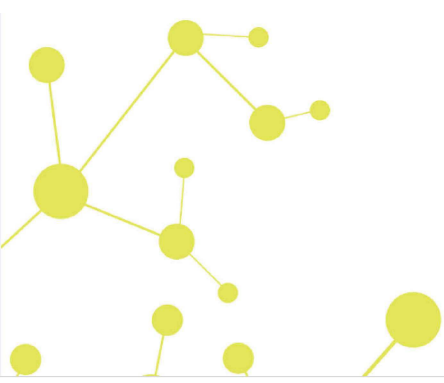
Ishøj Østergade 7
2635 Ishøj

CVR-nr. 14 44 62 49

Årsrapport for 2017

Årsrapporten er fremlagt og godkendt på selskabets ordinære generalforsamling den 30. maj 2018

Finn Nielsen
dirigent



Indholdsfortegnelse

	Side
Påtegninger	
Ledelsespåtegning	1
Den uafhængige revisors revisionspåtegning	2
Ledelsesberetning	
Selskabsoplysninger	5
Ledelsesberetning	6
Årsregnskab	
Anvendt regnskabspraksis	7
Resultatopgørelse 1. januar - 31. december	11
Balance 31. december	12
Noter til årsrapporten	14

Ledelsespåtegning

Direktionen har dags dato behandlet og godkendt årsrapporten for regnskabsåret 1. januar - 31. december 2017 for Centerslagteren ApS.

Årsrapporten aflægges i overensstemmelse med årsregnskabsloven.

Det er min opfattelse, at årsregnskabet giver et retvisende billede af selskabets aktiver, passiver og finansielle stilling pr. 31. december 2017 og resultatet af selskabets aktiviteter for regnskabsåret 1. januar - 31. december 2017.

Ledelsesberetningen indeholder efter min opfattelse en retvisende redegørelse for de forhold, beretningen omhandler.

Årsrapporten indstilles til generalforsamlingens godkendelse.

Ishøj, den 30. maj 2018

Direktion

Finn Nielsen

Den uafhængige revisors revisionspåtegning

Til anpartshaveren i Centerslagteren ApS

Konklusion

Vi har revideret årsregnskabet for Centerslagteren ApS for regnskabsåret 1. januar - 31. december 2017, der omfatter anvendt regnskabspraksis, resultatopgørelse, balance og noter. Årsregnskabet udarbejdes efter årsregnskabsloven.

Det er vor opfattelse, at årsregnskabet giver et retvisende billede af selskabets aktiver, passiver og finansielle stilling pr. 31. december 2017 samt af resultatet af selskabets aktiviteter for regnskabsåret 1. januar - 31. december 2017 i overensstemmelse med årsregnskabsloven.

Grundlag for konklusion

Vi har udført vor revision i overensstemmelse med internationale standarder om revision og de yderligere krav, der er gældende i Danmark. Vort ansvar ifølge disse standarder og krav er nærmere beskrevet i revisionspåtegningens afsnit "Revisors ansvar for revisionen af årsregnskabet". Vi er uafhængige af selskabet i overensstemmelse med internationale etiske regler for revisorer (IESBA's Etiske regler) og de yderligere krav, der er gældende i Danmark, ligesom vi har opfyldt vore øvrige etiske forpligtelser i henhold til disse regler og krav. Det er vor opfattelse, at det opnåede revisionsbevis er tilstrækkeligt og egnet som grundlag for vor konklusion.

Væsentlig usikkerhed vedrørende fortsat drift

Uden at det har påvirket vor konklusion, gør vi opmærksom på, at selskabets kapital er tabt, og at den fortsatte drift er betinget af, at der fortsat ydes selskabet nødvendig finansiering og tilførsel af likviditet. Selskabets væsentligste kreditor har, jf. regnskabets note 6, afgivet en støtteerklæring til sikring af selskabets likviditetsreserve i det kommende regnskabsår. Vi er således enige med ledelsen i, at årsregnskabet aflægges under forudsætning af fortsat drift.

Ledelsens ansvar for årsregnskabet

Ledelsen har ansvaret for udarbejdelsen af et årsregnskab, der giver et retvisende billede i overensstemmelse med årsregnskabsloven. Ledelsen har endvidere ansvaret for den interne kontrol, som ledelsen anser for nødvendig for at udarbejde et årsregnskab uden væsentlig fejlinformation, uanset om denne skyldes besvigelser eller fejl.

Ved udarbejdelsen af årsregnskabet er ledelsen ansvarlig for at vurdere selskabets evne til at fortsætte driften, at oplyse om forhold vedrørende fortsat drift, hvor dette er relevant, samt at udarbejde årsregnskabet på grundlag af regnskabsprincippet om fortsat drift, medmindre ledelsen enten har til hensigt at likvidere selskabet, indstille driften eller ikke har andet realistisk alternativ end at gøre dette.

Den uafhængige revisors revisionspåtegning

Revisors ansvar for revisionen af årsregnskabet

Vort mål er at opnå høj grad af sikkerhed for, om årsregnskabet som helhed er uden væsentlig fejlinformation, uanset om denne skyldes besvigelser eller fejl, og at afgive en revisionspåtegning med en konklusion. Høj grad af sikkerhed er et højt niveau af sikkerhed, men er ikke en garanti for, at en revision, der udføres i overensstemmelse med internationale standarder om revision og de yderligere krav, der er gældende i Danmark, altid vil afdække væsentlig fejlinformation, når sådan findes. Fejlinformationer kan opstå som følge af besvigelser eller fejl og kan betragtes som væsentlige, hvis det med rimelighed kan forventes, at de enkeltvis eller samlet har indflydelse på de økonomiske beslutninger, som regnskabsbrugerne træffer på grundlag af årsregnskabet.

Som led i en revision, der udføres i overensstemmelse med internationale standarder om revision og de yderligere krav, der er gældende i Danmark, foretager vi faglige vurderinger og opretholder professionel skepsis under revisionen. Herudover:

- Identificerer og vurderer vi risikoen for væsentlig fejlinformation i årsregnskabet, uanset om denne skyldes besvigelser eller fejl, udformer og udfører revisionshandlinger som reaktion på disse risici samt opnår revisionsbevis, der er tilstrækkeligt og egnet til at danne grundlag for vor konklusion. Risikoen for ikke at opdage væsentlig fejlinformation forårsaget af besvigelser er højere end ved væsentlig fejlinformation forårsaget af fejl, idet besvigelser kan omfatte sammensværgelser, dokumentfalsk, bevidste udeladelser, vildledning eller tilsidesættelse af intern kontrol.
- Opnår vi forståelse af den interne kontrol med relevans for revisionen for at kunne udforme revisionshandlinger, der er passende efter omstændighederne, men ikke for at kunne udtrykke en konklusion om effektiviteten af selskabets interne kontrol.
- Tager vi stilling til, om den regnskabspraksis, som er anvendt af ledelsen, er passende, samt om de regnskabsmæssige skøn og tilknyttede oplysninger, som ledelsen har udarbejdet, er rimelige.
- Konkluderer vi, om ledelsens udarbejdelse af årsregnskabet på grundlag af regnskabsprincippet om fortsat drift er passende, samt om der på grundlag af det opnåede revisionsbevis er væsentlig usikkerhed forbundet med begivenheder eller forhold, der kan skabe betydelig tvivl om selskabets evne til at fortsætte driften. Hvis vi konkluderer, at der er en væsentlig usikkerhed, skal vi i vor revisionspåtegning gøre opmærksom på oplysninger herom i årsregnskabet eller, hvis sådanne oplysninger ikke er tilstrækkelige, modificere vor konklusion. Vor konklusion er baseret på det revisionsbevis, der er opnået frem til datoen for vor revisionspåtegning. Fremtidige begivenheder eller forhold kan dog medføre, at selskabet ikke længere kan fortsætte driften.
- Tager vi stilling til den samlede præsentation, struktur og indhold af årsregnskabet, herunder noteoplysningerne, samt om årsregnskabet afspejler de underliggende transaktioner og begivenheder på en sådan måde, at der gives et retvisende billede heraf.

Vi kommunikerer med den øverste ledelse om blandt andet det planlagte omfang og den tidsmæssige placering af revisionen samt betydelige revisionsmæssige observationer, herunder eventuelle betydelige mangler i intern kontrol, som vi identificerer under revisionen.

Den uafhængige revisors revisionspåtegning

Udtalelse om ledelsesberetningen

Ledelsen er ansvarlig for ledelsesberetningen.

Vor konklusion om årsregnskabet omfatter ikke ledelsesberetningen, og vi udtrykker ingen form for konklusion med sikkerhed om ledelsesberetningen.

I tilknytning til vor revision af årsregnskabet er det vort ansvar at læse ledelsesberetningen og i den forbindelse overveje, om ledelsesberetningen er væsentligt inkonsistent med årsregnskabet eller vor viden opnået ved revisionen eller på anden måde synes at indeholde væsentlig fejlinformation.

Vort ansvar er derudover at overveje, om ledelsesberetningen indeholder krævede oplysninger i henhold til årsregnskabsloven.

Baseret på det udførte arbejde er det vor opfattelse, at ledelsesberetningen er i overensstemmelse med årsregnskabet og er udarbejdet i overensstemmelse med årsregnskabslovens krav. Vi har ikke fundet væsentlig fejlinformation i ledelsesberetningen.

Greve, den 30. maj 2018

Global Revision ApS
Registreret revisionsanpartsselskab
CVR-nr. 28 12 17 17

Henrik Johansen
Registreret revisor
MNE-nr. mne17515

Selskabsoplysninger

Selskabet

Centerslagteren ApS
Ishøj Østergade 7
2635 Ishøj

CVR-nr.: 14 44 62 49

Regnskabsperiode: 1. januar - 31. december 2017
Stiftet: 1. juni 1990

Hjemsted: Ishøj

Direktion

Finn Nielsen

Revision

Global Revision ApS
Registreret revisionsanpartsselskab
Greve Strandvej 9
2670 Greve

Ledelsesberetning

Selskabets væsentligste aktiviteter

Selskabets aktiviteter har i lighed med tidligere år bestået i drift af slagterforretning og drift af restaurationsvirksomhed.

Usædvanlige forhold

Selskabets aktiver, passiver og finansielle stilling pr. 31. december 2017 samt resultatet af selskabets aktiviteter for regnskabsåret 2017 er ikke påvirket af usædvanlige forhold.

Udviklingen i aktiviteter og økonomiske forhold

Selskabets resultatopgørelse for 2017 udviser et underskud på kr. 999.025, og selskabets balance pr. 31. december 2017 udviser en negativ egenkapital på kr. 2.030.835.

Selskabet har i december 2017 afhændet restaurationsvirksomheden. Herefter udgøres selskabets aktiviteter derfor kun af slagterforretning.

Betydningsfulde hændelser, som er indtruffet efter regnskabsårets afslutning

Der er efter regnskabsårets afslutning ikke indtruffet begivenheder, som væsentligt vil kunne påvirke selskabets finansielle stilling.

Anvendt regnskabspraksis

Årsrapporten for Centerslagteren ApS for 2017 er aflagt i overensstemmelse med årsregnskabslovens bestemmelser for virksomheder i regnskabsklasse B med tilvalg fra højere klasser.

Den anvendte regnskabspraksis er uændret i forhold til sidste år.

Årsrapporten for 2017 er aflagt i kr.

Generelt om indregning og måling

I resultatopgørelsen indregnes indtægter i takt med, at de indtjenes. Herudover indregnes værdireguleringer af finansielle aktiver og forpligtelser. I resultatopgørelsen indregnes ligeledes alle omkostninger, herunder afskrivninger og nedskrivninger.

Aktiver indregnes i balancen, når det er sandsynligt, at fremtidige økonomiske fordele vil tilflyde selskabet, og aktivets værdi kan måles pålideligt.

Forpligtelser indregnes i balancen, når det er sandsynligt, at fremtidige økonomiske fordele vil fragå selskabet, og forpligtelsens værdi kan måles pålideligt.

Ved første indregning måles aktiver og forpligtelser til kostpris. Efterfølgende måles aktiver og forpligtelser som beskrevet for hver enkelt regnskabspost nedenfor.

Visse finansielle aktiver og forpligtelser måles til amortiseret kostpris, hvorved der indregnes en konstant effektiv rente over løbetiden. Amortiseret kostpris opgøres som oprindelig kostpris med fradrag af eventuelle afdrag samt tillæg/fradrag af den akkumulerede amortisering af forskellen mellem kostpris og nominelt beløb.

Ved indregning og måling tages hensyn til forudsigelige tab og risici, der fremkommer, inden årsrapporten aflægges, og som be- eller afkræfter forhold, der eksisterede på balancedagen.

Resultatopgørelsen

Bruttofortjeneste

Selskabet anvender bestemmelsen i årsregnskabslovens § 32, hvorefter selskabets omsætning ikke er oplyst.

Bruttofortjeneste er et sammendrag af nettoomsætning, ændring i lagre af færdigvarer og varer under fremstilling samt andre driftsindtægter med fradrag af omkostninger til råvarer og hjælpematerialer og andre eksterne omkostninger.

Nettoomsætning

Nettoomsætningen måles til dagsværdien af det aftalte vederlag ekskl. moms og afgifter. Alle former for afgivne rabatter er fratrukket i nettoomsætningen.

Anvendt regnskabspraksis

Omkostninger til råvarer og hjælpematerialer

Omkostninger til råvarer og hjælpematerialer indeholder det forbrug af råvarer og hjælpematerialer, der er anvendt for at opnå årets nettoomsætning.

Andre eksterne omkostninger

Andre eksterne omkostninger omfatter omkostninger til distribution, salg, reklame, administration, lokaler, tab på debitorer mv.

Personaleomkostninger

Personaleomkostninger omfatter løn og gager, inklusive feriepenge og pensioner samt andre omkostninger til social sikring m.v. til selskabets medarbejdere. I personaleomkostninger er fratrukket modtagne godtgørelser fra offentlige myndigheder.

Af- og nedskrivninger

Af- og nedskrivninger indeholder årets af- og nedskrivninger af immaterielle og materielle anlægsaktiver.

Finansielle indtægter og omkostninger

Finansielle poster omfatter renteindtægter og omkostninger samt tillæg og godtgørelse under acontoskatteordningen m.v. Finansielle indtægter og –omkostninger indregnes i resultatopgørelsen med de beløb, der vedrører regnskabsåret.

Skat af årets resultat

Årets skat, som består af årets aktuelle selskabsskat og ændring i udskudt skat, indregnes i resultatopgørelsen med den del, der kan henføres til årets resultat, og direkte i egenkapitalen med den del, der kan henføres til posteringer direkte i egenkapitalen.

Balancen

Immaterielle anlægsaktiver

Erhvervet goodwill måles til kostpris med fradrag af akkumulerede af- og nedskrivninger. Goodwill afskrives lineært over den økonomiske brugstid, der er vurderet til 10 år. Afskrivningsperioden er foretaget ud fra en vurdering af den erhvervede virksomheds markedsposition og indtjeningsprofil.

Materielle anlægsaktiver

Driftsmidler, automobiler og indretning af lejede lokaler måles til kostpris med fradrag af akkumulerede af- og nedskrivninger.

Afskrivningsgrundlaget er kostpris med fradrag af forventet restværdi efter afsluttet brugstid.

Kostpris omfatter anskaffelsesprisen og omkostninger direkte tilknyttet anskaffelsen indtil det tidspunkt, hvor aktivet er klar til brug.

Anvendt regnskabspraksis

Der foretages lineære afskrivninger baseret på følgende vurdering af aktivernes forventede brugstider og restværdier:

	Brugstid	Restværdi
Automobiler	3-5 år	0 %
Driftsmidler	5 år	0 %
Indretning af lejede lokaler	10 år	0 %

Aktiver med en kostpris på under kr. 13.200 omkostningsføres i anskaffelsesåret.

Fortjeneste eller tab ved salg af materielle anlægsaktiver indregnes i resultatopgørelsen under andre driftsindtægter henholdsvis andre driftsomkostninger.

Varebeholdninger

Varebeholdninger måles til kostpris efter FIFO-metoden. Er nettorealisationsværdien lavere end kostprisen, nedskrives til denne lavere værdi.

Kostpris for handelsvarer samt råvarer og hjælpematerialer omfatter anskaffelsespris med tillæg af hjemtagelsesomkostninger.

Kostpris for fremstillede færdigvarer samt varer under fremstilling omfatter kostpris for råvarer, hjælpematerialer, direkte løn og indirekte produktionsomkostninger.

Nettorealisationsværdien for varebeholdninger opgøres som salgspris med fradrag af færdiggørelsesomkostninger og omkostninger, der afholdes for at effektuere salget. Værdien fastsættes under hensyntagen til varebeholdningers omsættelighed, ukurans og forventet udvikling i salgspris.

Tilgodehavender

Tilgodehavender måles til amortiseret kostpris, svarende til nominal værdi.

Periodeafgrænsningsposter

Periodeafgrænsningsposter, indregnet under omsætningsaktiver, omfatter afholdte omkostninger vedrørende efterfølgende regnskabsår.

Selskabsskat og udskudt skat

Aktuelle skatteforpligtelser og tilgodehavende aktuel skat indregnes i balancen som beregnet skat af årets skattepligtige indkomst, reguleret for skat af tidligere års skattepligtige indkomster samt for betalte acontoskatter.

Udskudt skat måles efter den balanceorienterede gælds metode af midlertidige forskelle mellem regnskabsmæssig og skattemæssig værdi af aktiver og forpligtelser opgjort på grundlag af den planlagte anvendelse af aktivet henholdsvis afvikling af forpligtelsen.

Anvendt regnskabspraksis

Gældsforpligtelser

Gældsforpligtelser, som omfatter gæld til leverandører, tilknyttede virksomheder samt anden gæld, måles til amortiseret kostpris, hvilket sædvanligvis svarer til nominal værdi.

Resultatopgørelse 1. januar - 31. december

	<u>Note</u>	<u>2017</u> kr.	<u>2016</u> kr.
Bruttofortjeneste		1.974.622	2.862.426
Personaleomkostninger	1	<u>-3.323.165</u>	<u>-3.131.197</u>
Resultat før af- og nedskrivninger		-1.348.543	-268.771
Af- og nedskrivninger af immaterielle og materielle anlægsaktiver		<u>106.384</u>	<u>-23.112</u>
Resultat før finansielle poster		-1.242.159	-291.883
Finansielle omkostninger		<u>-36.784</u>	<u>-19.412</u>
Resultat før skat		-1.278.943	-311.295
Skat af årets resultat	2	<u>279.918</u>	<u>67.887</u>
Årets resultat		<u>-999.025</u>	<u>-243.408</u>
Forslag til resultatdisponering			
Overført resultat		<u>-999.025</u>	<u>-243.408</u>
		<u>-999.025</u>	<u>-243.408</u>

Balance 31. december

	<u>Note</u>	<u>2017</u> kr.	<u>2016</u> kr.
Aktiver			
Goodwill		0	0
Immaterielle anlægsaktiver	3	<u>0</u>	<u>0</u>
Driftsmidler		23.050	31.350
Automobiler		17.222	46.927
Indretning af lejede lokaler		51.415	182.026
Materielle anlægsaktiver	4	<u>91.687</u>	<u>260.303</u>
Anlægsaktiver i alt		<u>91.687</u>	<u>260.303</u>
Råvarer og hjælpematerialer		45.217	89.639
Varebeholdninger		<u>45.217</u>	<u>89.639</u>
Tilgodehavender fra salg og tjenesteydelser		110.984	502.449
Andre tilgodehavender		521.677	257.580
Udskudt skatteaktiv		515.233	235.315
Periodeafgrænsningsposter		18.936	14.784
Tilgodehavender		<u>1.166.830</u>	<u>1.010.128</u>
Likvide beholdninger		<u>161.742</u>	<u>97.144</u>
Omsætningsaktiver i alt		<u>1.373.789</u>	<u>1.196.911</u>
Aktiver i alt		<u><u>1.465.476</u></u>	<u><u>1.457.214</u></u>

Balance 31. december

	<u>Note</u>	<u>2017</u> kr.	<u>2016</u> kr.
Passiver			
Virksomhedskapital		125.000	125.000
Overført resultat		<u>-2.155.835</u>	<u>-1.156.810</u>
Egenkapital	5	<u>-2.030.835</u>	<u>-1.031.810</u>
Banker		40.575	41.514
Leverandører af varer og tjenesteydelser		426.787	384.545
Anden gæld		<u>3.028.949</u>	<u>2.062.965</u>
Kortfristede gældsforpligtelser		<u>3.496.311</u>	<u>2.489.024</u>
Gældsforpligtelser i alt		<u>3.496.311</u>	<u>2.489.024</u>
Passiver i alt		<u>1.465.476</u>	<u>1.457.214</u>
Usikkerhed om fortsat drift (going concern)	6		
Eventualposter m.v.	7		
Pantsætninger og sikkerhedsstillelser	8		

Noter

	<u>2017</u>	<u>2016</u>
	kr.	kr.
1 Personaleomkostninger		
Lønninger	2.936.515	2.534.696
Pensioner	216.497	250.544
Andre omkostninger til social sikring	145.906	130.885
Andre personaleomkostninger	<u>24.247</u>	<u>215.072</u>
	<u>3.323.165</u>	<u>3.131.197</u>
Gennemsnitligt antal beskæftigede medarbejdere	<u>11</u>	<u>8</u>
2 Skat af årets resultat		
Årets udskudte skat	<u>-279.918</u>	<u>-67.887</u>
	<u>-279.918</u>	<u>-67.887</u>
3 Immaterielle anlægsaktiver		
		<u>Goodwill</u>
Kostpris 1. januar 2017		<u>875.000</u>
Kostpris 31. december 2017		<u>875.000</u>
Af- og nedskrivninger 1. januar 2017		<u>875.000</u>
Af- og nedskrivninger 31. december 2017		<u>875.000</u>
Regnskabsmæssig værdi 31. december 2017		<u>0</u>

Noter

4 Materielle anlægsaktiver

	Driftsmidler	Automobiler	Indretning af leje- de lokaler	I alt
Kostpris 1. januar 2017	391.001	99.200	392.899	883.100
Afgang i årets løb	-275.955	0	-155.332	-431.287
Kostpris 31. december 2017	115.046	99.200	237.567	451.813
Af- og nedskrivninger 1. januar 2017	359.651	52.272	210.873	622.796
Årets afskrivninger	8.300	29.706	32.670	70.676
Årets af- og nedskrivninger på afhændede aktiver	0	0	-15.533	-15.533
Tilbageførte ned- og afskrivninger på afhændede aktiver	-275.955	0	-41.858	-317.813
Af- og nedskrivninger 31. december 2017	91.996	81.978	186.152	360.126
Regnskabsmæssig værdi 31. december 2017	23.050	17.222	51.415	91.687

5 Egenkapital

	Virksomheds- kapital	Overført resultat	I alt
Egenkapital 1. januar 2017	125.000	-1.156.810	-1.031.810
Årets resultat	0	-999.025	-999.025
Egenkapital 31. december 2017	125.000	-2.155.835	-2.030.835

Selskabskapitalen består af 125 anparter à nominelt kr. 1.000. Ingen anparter er tillagt særlige rettigheder. Der har ikke været ændringer i selskabskapitalen i de seneste 5 år.

Noter

6 Usikkerhed om fortsat drift (going concern)

Selskabet har i året realiseret et underskud på t.kr. 951.148 og selskabets egenkapital pr. 31. december 2017 er fortsat negativ med t.kr. 1.982.958.

Det er ledelsens vurdering at selskabets kapitalgrundlag på sigt vil blive reableret ved selskabets egen drift, men der er usikkerhed herom og tidshorisonten.

På grund af usikkerheden om tidshorisonten for reablering af kapitalgrundlaget, er det en forudsætning for selskabets fortsatte drift, at der tilføres ny kapital, samt at selskabets kreditfaciliteter kan udvides i takt med finansieringsbehovet, alternativt at selskabet tilføres likviditet på anden vis.

Selskabets ledelse har på baggrund heraf indhentet støtteerklæring fra kapitalejeren, der har afgivet erklæring på, at ville stille den nødvendige likviditet til rådighed for selskabets drift foreløbigt frem til 31. december 2018. Det er derfor ledelsens opfattelse, at regnskabet skal aflægges under forudsætning om fortsat drift.

7 Eventualposter m.v.

Selskabet har ingen eventualaktiver eller -forpligtelser.

8 Pantsætninger og sikkerhedsstillelser

Til sikkerhed for mellemværende med bank er der stillet følgende sikkerheder:

Ejerpantebrev i alt nom. kr. 175.000 med pant i driftsmidler, driftsmateriel samt goodwill i lejede lokaler.

Herudover har selskabet ingen pantsætninger eller sikkerhedsstillelser.

Penneo

Underskrifterne i dette dokument er juridisk bindende. Dokumentet er underskrevet via Penneo™ sikker digital underskrift. Underskrivernes identiteter er blevet registreret, og informationerne er listet herunder.

“Med min underskrift bekræfter jeg indholdet og alle datoer i dette dokument.”

Finn Nielsen

Direktør

Serienummer: CVR:14446249-RID:85076301

IP: 80.164.176.150

2018-06-13 09:06:51Z

NEM ID 

Henrik Johansen

Registreret revisor

Serienummer: PID:9208-2002-2-982707263722

IP: 77.241.136.80

2018-06-13 09:23:40Z

NEM ID 

Finn Nielsen

Dirigent

Serienummer: CVR:14446249-RID:85076301

IP: 80.164.176.150

2018-06-14 06:33:33Z

NEM ID 

Penneo dokumentnøgle: JWMFMF-M8NKG-KASFD-4EZ17-CTQ03-CTOMW

Dette dokument er underskrevet digitalt via **Penneo.com**. Signeringsbeviserne i dokumentet er sikret og valideret ved anvendelse af den matematiske hashværdi af det originale dokument. Dokumentet er låst for ændringer og tidsstemplet med et certifikat fra en betroet tredjepart. Alle kryptografiske signeringsbeviser er indlejret i denne PDF, i tilfælde af de skal anvendes til validering i fremtiden.

Sådan kan du sikre, at dokumentet er originalt

Dette dokument er beskyttet med et Adobe CDS certifikat. Når du åbner dokumentet

i Adobe Reader, kan du se, at dokumentet er certificeret af **Penneo e-signature service** <penneo@penneo.com>. Dette er din garanti for, at indholdet af dokumentet er uændret.

Du har mulighed for at efterprøve de kryptografiske signeringsbeviser indlejret i dokumentet ved at anvende Penneos validator på følgende websted: <https://penneo.com/validate>