

## MH-Byg & Anlæg ApS

Tåstrupvej 30  
2690 Karlslunde

CVR-nr. 40 18 97 69

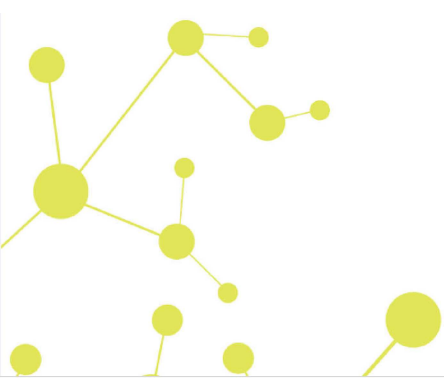
### Årsrapport for 2022

(4. regnskabsår)

Årsrapporten er fremlagt og godkendt på selskabets ordinære generalforsamling den 30. juni 2023

---

Marek Piotr Balaj  
dirigent



## Indholdsfortegnelse

	<b>Side</b>
<b>Påtegninger</b>	
Ledelsespåtegning	1
Revisors erklæring om opstilling af årsrapport	2
<b>Ledelsesberetning</b>	
Selskabsoplysninger	3
Ledelsesberetning	4
<b>Årsregnskab</b>	
Anvendt regnskabspraksis	5
Resultatopgørelse 1. januar - 31. december	8
Balance 31. december	9
Egenkapitalopgørelse	11
Noter	12

## Ledelsespåtegning

Direktionen har dags dato behandlet og godkendt årsrapporten for regnskabsåret 1. januar - 31. december 2022 for MH-Byg & Anlæg ApS.

Årsrapporten aflægges i overensstemmelse med årsregnskabsloven.

Det er min opfattelse, at årsregnskabet giver et retvisende billede af selskabets aktiver, passiver og finansielle stilling pr. 31. december 2022 og resultatet af selskabets aktiviteter for regnskabsåret 1. januar - 31. december 2022.

Ledelsesberetningen indeholder efter min opfattelse en retvisende redegørelse for de forhold, beretningen omhandler.

Årsregnskabet er ikke revideret. Ledelsen erklærer, at betingelserne herfor er opfyldt.

Årsrapporten indstilles til generalforsamlingens godkendelse.

Karlsunde, den 30. juni 2023

### Direktion

Marek Piotr Balaj  
direktør

## Revisors erklæring om opstilling af årsrapport

### *Til kapitalejeren i MH-Byg & Anlæg ApS*

Vi har opstillet årsrapporten for MH-Byg & Anlæg ApS for regnskabsåret 1. januar - 31. december 2022 på grundlag af selskabets bogføring og øvrige oplysninger, som ledelsen har tilvejebragt.

Årsrapporten omfatter ledelsespåtegning, ledelsesberetning, anvendt regnskabspraksis, resultatopgørelse, balance, egenkapitalopgørelse og noter.

Vi har udført opgaven i overensstemmelse med ISRS 4410, Opgaver om opstilling af finansielle oplysninger.

Vi har anvendt vor faglige ekspertise til at assistere ledelsen med at udarbejde og præsentere årsrapporten i overensstemmelse med årsregnskabsloven. Vi har overholdt relevante bestemmelser i revisorloven og International Ethics Standards Board for Accountants' internationale retningslinjer for revisoreres etiske adfærd (IESBA Code) herunder principper om integritet, objektivitet, professionel kompetence og fornøden omhu.

Årsrapporten samt nøjagtigheden og fuldstændigheden af de oplysninger, der er anvendt til opstillingen af årsrapporten, er ledelsens ansvar.

Da en opgave om opstilling af finansielle oplysninger ikke er en erklæringsopgave med sikkerhed, er vi ikke forpligtet til at verificere nøjagtigheden eller fuldstændigheden af de oplysninger, ledelsen har givet os til brug for at opstille årsrapporten. Vi udtrykker derfor ingen revisions- eller reviewkonklusion om, hvorvidt årsrapporten er udarbejdet i overensstemmelse med årsregnskabsloven.

Greve, den 30. juni 2023

Global Revision ApS  
Registreret revisionsanpartsselskab  
CVR-nr. 28 12 17 17

Henrik Johansen  
Registreret revisor  
MNE-nr. mne17515

## Selskabsoplysninger

### Selskabet

MH-Byg & Anlæg ApS  
Tåstrupvej 30  
2690 Karlslunde

CVR-nr.: 40 18 97 69

Regnskabsperiode: 1. januar - 31. december 2022

Hjemsted: Solrød

### Direktion

Marek Piotr Balaj, direktør

### Revisor

Global Revision ApS  
Registreret revisionsanpartsselskab  
Greve Strandvej 9  
2670 Greve

## Ledelsesberetning

### Selskabets væsentligste aktiviteter

Selskabets formål er at udføre bygge og anlægsarbejde og anden hermed beslægtet virksomhed.

### Usikkerhed ved indregning og måling

Der er ikke forekommet usikkerhed ved indregning og måling i årsrapporten.

### Usædvanlige forhold

Selskabets aktiver, passiver og finansielle stilling pr. 31. december 2022 samt resultatet af selskabets aktiviteter for regnskabsåret 2022 er ikke påvirket af usædvanlige forhold.

### Udviklingen i aktiviteter og økonomiske forhold

Selskabets resultatopgørelse for 2022 udviser et overskud på kr. 255.722, og selskabets balance pr. 31. december 2022 udviser en negativ egenkapital på kr. 31.198.

Ledelsen anser årets resultat for tilfredsstillende.

Ledelsen forventer at selskabets egenkapital vil blive reetableret ved selskabets egen drift.

### Betydningsfulde hændelser, som er indtruffet efter regnskabsårets afslutning

Der er efter regnskabsårets afslutning ikke indtruffet begivenheder, som væsentligt vil kunne påvirke selskabets finansielle stilling.

## Anvendt regnskabspraksis

Årsrapporten for MH-Byg & Anlæg ApS for 2022 er aflagt i overensstemmelse med årsregnskabslovens bestemmelser for virksomheder i regnskabsklasse B med tilvalg af regler fra regnskabsklasse C.

Den anvendte regnskabspraksis er uændret i forhold til sidste år.

Årsrapporten for 2022 er aflagt i kr.

### Generelt om indregning og måling

I resultatopgørelsen indregnes indtægter i takt med, at de indtjenes. Herudover indregnes værdireguleringer af finansielle aktiver og forpligtelser. I resultatopgørelsen indregnes ligeledes alle omkostninger, herunder afskrivninger og nedskrivninger.

Aktiver indregnes i balancen, når det er sandsynligt, at fremtidige økonomiske fordele vil tilflyde selskabet, og aktivets værdi kan måles pålideligt.

Forpligtelser indregnes i balancen, når det er sandsynligt, at fremtidige økonomiske fordele vil fragå selskabet, og forpligtelsens værdi kan måles pålideligt.

Ved første indregning måles aktiver og forpligtelser til kostpris. Efterfølgende måles aktiver og forpligtelser som beskrevet for hver enkelt regnskabspost nedenfor.

Visse finansielle aktiver og forpligtelser måles til amortiseret kostpris, hvorved der indregnes en konstant effektiv rente over løbetiden. Amortiseret kostpris opgøres som oprindelig kostpris med fradrag af eventuelle afdrag samt tillæg/fradrag af den akkumulerede amortisering af forskellen mellem kostpris og nominelt beløb.

Ved indregning og måling tages hensyn til forudsigelige tab og risici, der fremkommer, inden årsrapporten aflægges, og som be- eller afkræfter forhold, der eksisterede på balancedagen.

## Resultatopgørelsen

### Bruttofortjeneste

Selskabet anvender bestemmelsen i årsregnskabslovens § 32, hvorefter selskabets omsætning ikke er oplyst.

Bruttofortjeneste er et sammendrag af nettoomsætning, andre driftsindtægter, omkostninger til råvarer og hjælpematerialer og andre eksterne omkostninger.

### Nettoomsætning

Nettoomsætningen måles til dagsværdien af det aftalte vederlag ekskl. moms og afgifter. Alle former for afgivne rabatterer fratrukket i nettoomsætningen.

### Omkostninger til råvarer og hjælpematerialer

Omkostninger til råvarer og hjælpematerialer indeholder det forbrug af råvarer og hjælpematerialer, der er anvendt for at opnå årets nettoomsætning.

## Anvendt regnskabspraksis

### Andre driftsindtægter

Andre driftsindtægter indeholder regnskabsposter af sekundær karakter i forhold til virksomhedens aktiviteter, herunder fortjeneste ved salg af immaterielle og materielle anlægsaktiver.

### Andre driftsomkostninger

Andre driftsomkostninger indeholder regnskabsposter af sekundær karakter i forhold til virksomhedens aktiviteter, herunder tab ved salg af immaterielle og materielle anlægsaktiver.

### Andre eksterne omkostninger

Andre eksterne omkostninger omfatter omkostninger til distribution, salg, reklame, administration, lokaler, tab på debitorer mv.

### Personaleomkostninger

Personaleomkostninger omfatter løn og gager, inklusive feriepenge og pensioner samt andre omkostninger til social sikring mv. til selskabets medarbejdere. I personaleomkostninger er fratrukket modtagne godtgørelser fra offentlige myndigheder.

### Af- og nedskrivninger

Af- og nedskrivninger indeholder årets af- og nedskrivninger af materielle anlægsaktiver.

### Finansielle indtægter og omkostninger

Finansielle indtægter og omkostninger indregnes i resultatopgørelsen med de beløb, der vedrører regnskabsåret. Finansielle poster omfatter renteindtægter og -omkostninger samt tillæg og godtgørelse under acontoskatteordningen mv.

### Skat af årets resultat

Årets skat, som består af årets aktuelle selskabsskat og ændring i udskudt skat, indregnes i resultatopgørelsen med den del, der kan henføres til årets resultat, og direkte i egenkapitalen med den del, der kan henføres til posteringer direkte i egenkapitalen.

## Balancen

### Materielle anlægsaktiver

Andre anlæg, driftsmateriel og inventar måles til kostpris med fradrag af akkumulerede af- og nedskrivninger.

Afskrivningsgrundlaget er kostpris med fradrag af forventet restværdi efter afsluttet brugstid.

Kostpris omfatter anskaffelsesprisen og omkostninger direkte tilknyttet anskaffelsen indtil det tidspunkt, hvor aktivet er klar til brug. For egne fremstillede aktiver omfatter kostprisen direkte og indirekte omkostninger til materialer, komponenter, underleverandører og løn.

Der foretages lineære afskrivninger baseret på følgende vurdering af aktivernes forventede brugstider og restværdier:

## Anvendt regnskabspraksis

	<b>Brugstid</b>	<b>Restværdi</b>
Andre anlæg, driftsmateriel og inventar	3 år	0 %

Aktiver med en kostpris på under kr. 31.000 omkostningsføres i anskaffelsesåret.

### **Tilgodehavender**

Tilgodehavender måles til amortiseret kostpris, svarende til nominel værdi.

### **Likvide beholdninger**

Likvide beholdninger omfatter indestående i pengeinstitutter.

### **Selskabsskat og udskudt skat**

Udskudt skat måles efter den balanceorienterede gældsmetode af midlertidige forskelle mellem regnskabsmæssig og skattemæssig værdi af aktiver og forpligtelser opgjort på grundlag af den planlagte anvendelse af aktivet henholdsvis afvikling af forpligtelsen. Udskudt skat måles til nettorealiseringsværdi.

### **Gældsforpligtelser**

Gældsforpligtelser, som omfatter gæld til leverandører, tilknyttede virksomheder samt anden gæld, måles til amortiseret kostpris, hvilket sædvanligvis svarer til nominel værdi.

## Resultatopgørelse 1. januar - 31. december

	<u>Note</u>	<u>2022</u> kr.	<u>2021</u> kr.
<b>Bruttofortjeneste</b>		<b>2.681.568</b>	<b>2.796.474</b>
Personaleomkostninger	1	<u>-2.279.568</u>	<u>-2.445.164</u>
<b>Resultat før af- og nedskrivninger</b>		<b>402.000</b>	<b>351.310</b>
Af- og nedskrivninger af materielle anlægsaktiver		-18.103	-3.403
Andre driftsomkostninger		<u>0</u>	<u>-18.233</u>
<b>Resultat før finansielle poster</b>		<b>383.897</b>	<b>329.674</b>
Finansielle indtægter		0	1
Finansielle omkostninger		<u>-38.294</u>	<u>-77.531</u>
<b>Resultat før skat</b>		<b>345.603</b>	<b>252.144</b>
Skat af årets resultat	2	<u>-89.881</u>	<u>-56.194</u>
<b>Årets resultat</b>		<b><u>255.722</u></b>	<b><u>195.950</u></b>
 <b>Forslag til resultatdisponering</b>			
Overført resultat		<u>255.722</u>	<u>195.950</u>
		<b><u>255.722</u></b>	<b><u>195.950</u></b>

## Balance 31. december

	<u>Note</u>	<u>2022</u>	<u>2021</u>
		kr.	kr.
<b>Aktiver</b>			
Andre anlæg, driftsmateriel og inventar		76.274	14.097
<b>Materielle anlægsaktiver</b>		<u>76.274</u>	<u>14.097</u>
<b>Anlægsaktiver i alt</b>		<u>76.274</u>	<u>14.097</u>
Tilgodehavender fra salg og tjenesteydelser		52.540	399.156
Andre tilgodehavender		13.049	154.427
Udskudt skatteaktiv		0	83.179
<b>Tilgodehavender</b>		<u>65.589</u>	<u>636.762</u>
<b>Likvide beholdninger</b>		<u>155.135</u>	<u>304.000</u>
<b>Omsætningsaktiver i alt</b>		<u>220.724</u>	<u>940.762</u>
<b>Aktiver i alt</b>		<u><u>296.998</u></u>	<u><u>954.859</u></u>

## Balance 31. december

	<u>Note</u>	<u>2022</u> kr.	<u>2021</u> kr.
<b>Passiver</b>			
Virksomhedskapital		50.000	50.000
Overført resultat		<u>-81.198</u>	<u>-336.920</u>
<b>Egenkapital</b>	<b>3</b>	<b><u>-31.198</u></b>	<b><u>-286.920</u></b>
Hensættelse til udskudt skat		<u>3.534</u>	<u>0</u>
<b>Hensatte forpligtelser i alt</b>		<b><u>3.534</u></b>	<b><u>0</u></b>
Leverandører af varer og tjenesteydelser		13.500	13.000
Gæld til selskabsdeltagere og ledelse		6.331	128.889
Selskabsskat		3.168	0
Anden gæld		<u>301.663</u>	<u>1.099.890</u>
<b>Kortfristede gældsforpligtelser</b>		<b><u>324.662</u></b>	<b><u>1.241.779</u></b>
<b>Gældsforpligtelser i alt</b>		<b><u>324.662</u></b>	<b><u>1.241.779</u></b>
<b>Passiver i alt</b>		<b><u>296.998</u></b>	<b><u>954.859</u></b>
Eventualforpligtelser	4		
Pantsætninger og sikkerhedsstillelser	5		

## Egenkapitalopgørelse

	Virksomhedskapital	Overført resultat	I alt
Egenkapital 1. januar 2022	50.000	-336.920	-286.920
Årets resultat	0	255.722	255.722
<b>Egenkapital 31. december 2022</b>	<b>50.000</b>	<b>-81.198</b>	<b>-31.198</b>

## Noter

	<u>2022</u>	<u>2021</u>
	kr.	kr.
<b>1 Personalemkostninger</b>		
Lønninger	2.194.333	2.384.255
Pensioner	7.951	20.289
Andre omkostninger til social sikring	77.284	40.620
	<u><b>2.279.568</b></u>	<u><b>2.445.164</b></u>
Gennemsnitligt antal beskæftigede medarbejdere	<u>6</u>	<u>7</u>
<b>2 Skat af årets resultat</b>		
Årets aktuelle skat	3.168	0
Årets udskudte skat	86.713	56.194
	<u><b>89.881</b></u>	<u><b>56.194</b></u>
<b>3 Egenkapital</b>		
Virksomhedskapitalen består af 50 anparter à nominelt kr. 1.000. Ingen anparter er tillagt særlige rettigheder.		
<b>4 Eventualforpligtelser</b>		
Selskabet har ingen eventualforpligtelser.		
<b>5 Pantsætninger og sikkerhedsstillelser</b>		
Selskabet har ingen pantsætninger		

# PENNEO

Underskrifterne i dette dokument er juridisk bindende. Dokumentet er underskrevet via Penneo™ sikker digital underskrift. Underskrivernes identiteter er blevet registeret, og informationerne er listet herunder.

“Med min underskrift bekræfter jeg indholdet og alle datoer i dette dokument.”

## Marek Piotr Balaj

Direktør

Serienummer: 8f69601a-3212-4e0d-8921-f8c6e59890fc

IP: 87.49.xxx.xxx

2023-06-30 08:48:37 UTC



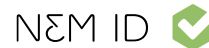
## Henrik Johansen

Registreret revisor

Serienummer: CVR:28121717-RID:1240992020932

IP: 89.221.xxx.xxx

2023-06-30 08:55:45 UTC



## Marek Piotr Balaj

Dirigent

Serienummer: 8f69601a-3212-4e0d-8921-f8c6e59890fc

IP: 87.49.xxx.xxx

2023-06-30 09:02:35 UTC



Penneo dokumentnøgle: C5W5F026MC-6L3KG-EIC6V-Z5WP8-J7ZQH

Dette dokument er underskrevet digitalt via **Penneo.com**. Signeringsbeviserne i dokumentet er sikret og valideret ved anvendelse af den matematiske hashværdi af det originale dokument. Dokumentet er låst for ændringer og tidsstemplet med et certifikat fra en betroet tredjepart. Alle kryptografiske signeringsbeviser er indlejret i denne PDF, i tilfælde af de skal anvendes til validering i fremtiden.

### Sådan kan du sikre, at dokumentet er originalt

Dette dokument er beskyttet med et Adobe CDS certifikat. Når du åbner dokumentet

i Adobe Reader, kan du se, at dokumentet er certificeret af **Penneo e-signature service** <penneo@penneo.com>. Dette er din garanti for, at indholdet af dokumentet er uændret.

Du har mulighed for at efterprøve de kryptografiske signeringsbeviser i indlejret i dokumentet ved at anvende Penneos validator på følgende websted: <https://penneo.com/validator>