



Årsrapport 2024

Godkendt af bestyrelsen den 4. april 2025 og fremlagt og godkendt af generalforsamlingen den 29. april 2025

Som dirigent: _____
Karsten Kjellerup Kjeldsen

Indholdsfortegnelse

Forretningsmodel	2
Resumé	3
Ledelsesberetning	5
Femårsoversigt over hoved- og nøgletal	25
Ledelsespåtegning	26
Den uafhængige revisors revisionspåtegning.....	27
Resultatopgørelse	31
Balance	32
Egenkapital og kapitalforhold	34
Noter	35

Forretningsmodel

Lærernes Pension er dannet af aftaleparterne på lærerområdet for at sikre lærernes pensionsdækning. Vores mål er at være blandt de bedste pensionselskaber.

- Vi giver lærerne økonomisk tryghed som pensionister og tryghed omkring deres egen og deres nærmestes økonomi ved invaliditet og død. Vores pensionsordninger sikrer tryghed for hvert enkelt medlem og bygger på kollektive, solidariske principper.
- Vi yder lærerne god service og udvikler enkle og forståelige pensionsordninger i dialog med lærerne.
- Vi har fokus på lave omkostninger, så mest muligt går til pension.
- Vi sikrer lærernes pensioner gennem en sikker, effektiv, langsigtet og ansvarlig investeringsstrategi.
- Vi arbejder for, at arbejdsmarkedspensionerne præges af åbenhed, troværdighed og samfundsmæssigt ansvar.
- Vi arbejder professionelt og ansvarsfuldt.

Resumé

- De samlede præmieindtægter steg fra 6.461 mio.kr. i 2023 til 6.856 mio.kr. i 2024. De samlede aktiver på koncernniveau steg fra 158,4 mia.kr. ultimo 2023 til 171,8 mia.kr. ultimo 2024.
- Antallet af medlemmer steg i løbet af året med 3.357 til 163.893 ultimo 2024, hvoraf 88.025 indbetalte præmie.
- Det samlede investeringsresultat var 8,6% i 2024.
- Depotrenten var i 2024 på 3,0% før pensionsafkastskat, i 2025 er depotrenten fastsat til 5,5%.
- Selskabets samlede reserver kom styrket ud af 2024 godt hjulpet på vej af et investeringsafkast, der var højere end den tilskrevne depotrente. Det kollektive bonuspotentiale steg således gennem 2024, og ved udgangen af året udgjorde det 12,2 mia. kr. Reservesituationen vurderes samlet set som værende tilfredsstillende og giver plads til, at selskabet kan tage den investeringsrisiko, der er nødvendig, for at opnå et langsigtet højt afkast til gavn for lærerne.
- Lærernes Pension har stor fokus på bæredygtighed i investeringerne. Dette er nærmere beskrevet i selskabets rapport om samfundsansvar.

Tabel 1: Udvalgte hoved- og nøgletal

Alle beløb i mio.kr.	2024	2023	2022	2021	2020
Præmier	6.856	6.461	6.292	6.050	5.810
Forsikringsydelser	-2.907	-2.370	-1.996	-1.708	-1.583
Forsikringsmæssige driftsomkostninger, i alt	-100	-100	-62	-56	-53
Aktiver, i alt (koncern)	171.751	158.365	143.901	146.056	127.825
Afkast før pensionsafkastskat	8,6%	8,8%	-11,4%	12,1%	1,4%
Omkostningsprocent af præmier	1,5%	1,6%	1,0%	0,9%	0,9%
Forsikringsrisikoresultat	-0,5%	-0,4%	-0,2%	-0,3%	-0,2%
Overdækningsgrad	4,1%	4,1%	3,9%	4,9%	4,7%
Kapitalgrundlag	8.268	7.647	6.770	7.779	6.880
Solvenskapitalkrav	3.094	2.688	2.586	2.832	2.413
Solvensdækning	267%	285%	262%	275%	284%
Depotrente før pensionsafkastskat	3,0%	4,0%	6,0%	3,5%	5,0%

Ledelsesberetning

Ledelse og administration

Administration

Lærernes Pensions sekretariat varetager kerneforretningsområderne for at sikre en effektiv og fleksibel styring af medlemmernes pensionsordning. En del af administrationen er outsourcet til administrations-selskabet Forca. Det sker for at sikre stordriftsfordele og en høj kvalitet i medlemsbetjeningen.

Forca har gennem de senere år udskiftet og renoveret en række systemer. I forbindelse med det næste store skridt er det besluttet at udskifte både livkerne og medlemsadministrationssystem. Hertil kommer, at en række IT-funktioner videreoutsources til NetCompany som også er leverandør på de nye systemer. Med de nye systemer opnås en moderne teknologisk platform. Projektet er startet op primo 2025 og forventes at blive sat i drift i løbet af 2027.

Sekretariatet bestod ved udgangen af 2024 af 61 medarbejdere.

Selskabets ledelse og ejerforhold

I løbet af 2024 blev der afholdt fem ordinære bestyrelsesmøder og et bestyrelsesseminar samt fire møder i revisionsudvalget. Bestyrelsesseminaret, der er med til at styrke bestyrelsens kompetencer, omhandlede investeringer.

Det i henhold til lovgivningen af bestyrelsen nedsatte revisionsudvalg består af Thomas Hermann som formand, Anne Charlotte Mark, Tine Agenskov, Rikke Josiasen og Hanne Pontoppidan.

Bestyrelsen som består af 14 medlemmer, vedtog i marts 2013 en politik for den kønsmæssige sammensætning af bestyrelsen, der trådte i kraft pr. 1. april 2013. Måltallet for det underrepræsenterede køn er 40 %. Ved politikens vedtagelse udgjorde det underrepræsenterede køn 29 % af bestyrelsen. Primo 2025 var dette tal 43 % og selskabet opfylder dermed vejledningens krav til ligelig fordeling. Tilstedeværelsen på bestyrelsesmøderne var i 2024 på 93 %, mens den i 2023 var på 90 %. Der henvises endvidere til Rapport om samfundsansvar 2024 på selskabets hjemmeside.

I december 2022 fastsatte bestyrelsen på baggrund af nye regler herom et måltal for det underrepræsenterede køn i øvrige ledelsesniveauer. Måltallet er 40 % som der er fastsat en tidshorizont på 4 år til at nå. Ved måltallets fastsættelse udgjorde det underrepræsenterede køn 33%. Primo 2025 var der 15 personer i øvrige ledelsesniveauer og det underrepræsenterede køn udgjorde 33%.

Ifølge ovennævnte regler kan virksomheder, der i det seneste regnskabsår har beskæftiget færre end 50 medarbejdere, undlade at udarbejde en politik for at øge andelen af det underrepræsenterede køn i øvrige ledelsesniveauer. Lærernes Pension har først i det seneste regnskabsår gennemsnitlig beskæftiget 50 eller flere end 50 medarbejdere, hvorfor en politik er under udarbejdelse og skal vedtages af bestyrelsen.

Selskabets direktion består af administrerede direktør Karsten Kjellerup Kjeldsen.

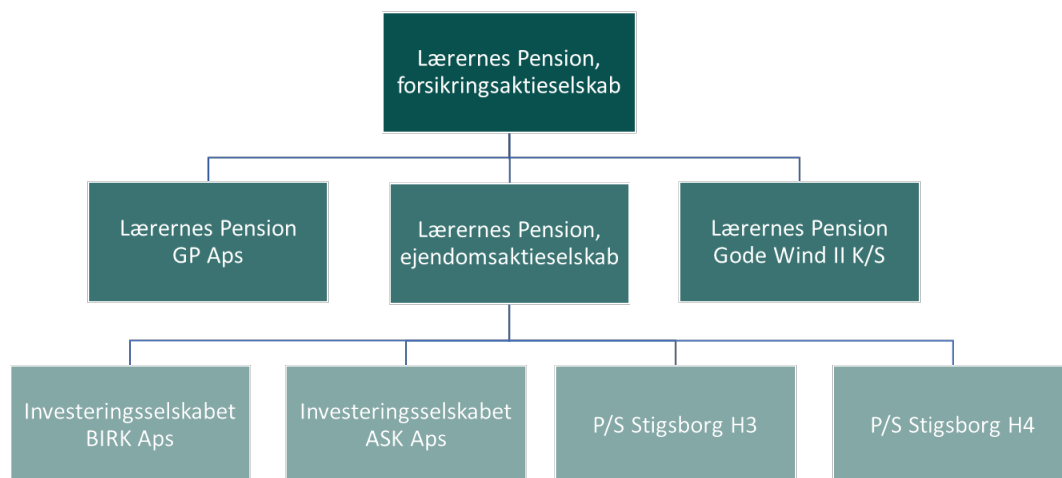
Medlemsdirektør Ditte Amstrup er chef for områderne Jura & Compliance, Kommunikation, Facility, HR samt Medlemmer, investeringsdirektør Morten Malle er chef for området Investering, og økonomidirektør Carsten Gjede er chef for områderne Regnskab, Risikostyring, Aktuariat samt IT & Projekter. Aktuar Marie-Claire Reffs er selskabets ansvarshavende aktuar.

Kønsdiversiteten i sekretariatet var ultimo 2024 på 34%, mens den i 2023 var på 33 %.

Lærernes Pension er ejet af Danmarks Lærerforening (Særlig Fond), Frie Skolers Lærerforening, Uddannelsesforbundet samt Kommunernes Landsforening.

PricewaterhouseCoopers Statsautoriseret Revisionspartnerselskab (PwC) er selskabets revisor.

Koncernoversigt



Medlemmer og medlemservice

Antallet af medlemmer steg gennem 2024 med 2,1% fra 160.536 til 163.893. Bidragsbetalende medlemmer var ultimo 2024 88.025, hvilket er et fald på 243 medlemmer. Samtidig er antallet af medlemmer, der modtager udbetalinger fra Lærernes Pension stigende. Kvinder udgør fortsat majoriteten, nemlig 64% af medlemmerne. Fordelingen på køn og alder ses i tabel 2.

Tabel 2: Forsikrede fordelt på alder og køn, ultimo 2024

Aldersgruppe	Mænd	Kvinder	I alt
- 29	7.000	9.261	16.261
30 – 39	11.389	17.576	28.965
40 – 49	12.182	23.461	35.643
50 – 59	12.647	25.800	38.447
60 -	15.770	28.807	44.577
I alt	58.988	104.905	163.893

Lærernes Pension er et relativt set ungt pensionsselskab, hvilket gør, at antallet af alderspensionister vil være stigende i en lang årrække. I 2024 fik 14,1% af medlemmerne udbetalt en løbende ydelse i form af enten alderspension, invalidepension eller midlertidig pension. Herudover udbetales der pensioner til ægtefæller, samlever og børn. Udviklingen er vist i tabel 3.

Tabel 3: Pensionister fordelt på pensionstype, ultimo

	2024	2023	2022	2021	2020
Alderspension	18.720	17.458	16.151	14.675	13.254
Invalidepension	3.582	3.117	2.747	2.584	2.500
Midlertidig pension	817	751	639	608	598
Ægtefælle-/samleverpension	1.174	1.125	1.054	988	921
Børnepension	2.734	2.519	2.286	2.105	2.069
	<u>27.027</u>	<u>24.970</u>	<u>22.877</u>	<u>20.960</u>	<u>19.342</u>

154.014 medlemmer og dermed den langt overvejende del af Lærernes Pensions medlemmer er overenskomstansatte, mens en lille del er på en tjenestemandsoordning. Blandt medlemmerne er 50% over 50 år.

Medlemservice

For at sikre medlemmerne service med høj kvalitet og lave omkostninger, er serviceringen outsourcet til Forca. Forca er et administrationsselskab, som servicerer mere end 695.000 medlemmer med tilknytning til en arbejdsmarkedspension. Forca ejes ligeligt af PBU - Pædagogernes Pension, PKA og Lærernes Pension.

Invalideforløb og forebyggelse

I 2024 forventede Lærernes Pension at de opkrævede risikopræmier knyttet til invaliditet skulle svare overens med udgifterne til de tilkendte invalidepensioner. Stigning i udgifterne til tilkendte invalidepensioner var dog højere end forventet. Dette skyldes primært ændret hensættelsesmetode vedrørende bidragsfritagelse på 600 mio. kr. Det samlede risikoresultatet udgør -631 mio. kr., svarende til -0,5% af depoterne.

Lærernes Pension arbejder proaktivt i forhold til forebyggelse af langvarig sygdom hos medlemmerne. Gennem medlemsrådgivningen og samarbejdet med ProIndsats har mange medlemmer haft gavn af et forløb. Også i 2024 var der invalidepensionister og modtagere af midlertidig pension, der blev raskmeldte og derfor ikke længere skulle have udbetalt pension. Dette er til fordel for alle parter, og Lærernes Pension ser gerne denne udvikling yderligere styrket til gavn for de enkelte medlemmer og i forhold til at kunne

reducere prisen på invalidedækningen, så flere penge kan gå til medlemmernes opsparing.

Justering af Lærerpensionen

Lærernes Pension følger løbende, hvordan vores pensionsprodukter opleves af medlemmerne. Gennem nogle år har vi hørt et stigende ønske fra medlemmerne om, at den del af opsparingen, som er placeret i en aldersopsparing og som udbetales som et engangsbeløb ved pensioneringen, skal sikres bedre for medlemmerne. En del eller hele aldersopsparingen vil nemlig tilfalde kollektivet i tilfælde af medlemmets død inden pensionering. Fra 1. januar 2025 har vi ændret produktet, så alle aldersopsparinger i Lærernes Pension nu tilfalder medlemmernes efterladte frem for kollektivet i tilfælde af medlemmets død inden pensionering.

Forudsætninger om levetid

Lærernes Pension har i en årrække styrket hensættelserne for at tage højde for, at medlemmerne lever længere. Levetidsforudsætningerne er baseret på Finanstilsynets levetidsmodel. Modellen har den fordel, at der tages højde for, at de forskellige aldersgrupper i medlemsbestanden har forskellige forventede levetidsforbedringer. Med den generationsafhængige levetidsmodel opnår Lærernes Pension mere retvisende hensættelser og dermed mere sikkerhed og bedre risikostyring, hvilket alt sammen er til gavn for medlemmerne.

Hvert år justeres lærernes forventede levetider i forhold til nye data og nye antagelser om levetidsforbedringer. De økonomiske konsekvenser heraf bestod i 2024 i en lille stigning i den garanterede del af hensættelserne, baseret på en lille stigning i forventet levetid.

Igen i år bekræfter de statistiske analyser at medlemmerne af lærernes pensionskasse lever længere end gennemsnittet i pensionssektoren, som er det datamateriale der ligger til grund for Finanstilsynets benchmark.

I bestræbelserne på at sikre en hensigtsmæssig udbetalingsprofil, bliver der ved fastlæggelsen af de livsvarige pensionsudbetalinger taget højde for de forventede fremtidige levetidsforbedringer. Også disse forudsætninger opdateres årligt og følger udviklingen for de forskellige generationer.

Garantiniveauer

I fire år har Lærernes Pension modtaget nye indbetalinger på et nyt og mere forsigtigt tegningsgrundlag. Med dette grundlag har selskabet skabt udgangspunktet for at bevare den investeringsmæssige frihed i en usikker fremtid. Efter 2023 anvendes dette grundlag tilmed som grundlag for kontostyrkelse. Det vil sige, at medlemmernes garantier fremover i endnu højere grad vil basere sig på dette mere forsigtige grundlag, og herved vil den investeringsmæssige frihed sikres yderligere til gavn for medlemmernes forventede forrentning.

Ultimo 2024 ligger godt 1/3 af medlemmernes depoter på dette nye grundlag, der har en grundlagsrente på -1,5%. Den gennemsnitlige grundlagsrente for den samlede bestand udgør -0,4%.

Medlemskapital

Lærernes Pension har siden 2002 opbygget medlemskapital (særlige bonushensættelser). På denne baggrund modtager medlemmerne et ugaranteret tillæg til udbetalingerne. Medlemskapitalen opbygges med et beløb, der svarer til 5% af indbetalingerne, mens den gennemsnitlige størrelse af det ugaranterede tillæg er noget større, godt 6%. Hvert medlem kan se sin andel af medlemskapitalen og følge med i forrentningen på medlemsportalen. Medlemskapitalen forrentes med investeringsafkastet. Konstruktionen

sparer medlemmerne for at skulle aflønne en tilsvarende egenkapital indskudt af aktionærer, og den medfører dermed bedre pensioner. For medlemmerne udgør medlemskapitalen således en effektiv måde at sikre kapitalgrundlaget på.

Lærerorganisationerne og aftaleparterne

Lærernes Pension administrerer pensionsordninger for lærergrupperne inden for Lærernes Centralorganisations (LC) forhandlingsområde. De fleste overenskomstsansatte medlemmer betaler 17,3% af lønnen til pensionsordningen. Enkelte grupper har en lidt højere pensionsprocent og derudover er der også en række medlemmer som har supplerende frivillig indbetaling.

Lærernes Pension har et tæt samarbejde med lærerorganisationerne Danmarks Lærerforening, Uddannelsesforbundet, Frie Skolers Lærerforening og IMAK.

Medlemsmøder, medlemsfora og årsmøde

Der blev i 2024 afholdt en lang række medlemsmøder. Der var både møder arrangeret af lærerorganisationerne, skoler mv., samt om egne arrangerede medlemsmøder, der enten fokuserer på konkrete temaer eller specifikt har gruppen af seniorer i fokus. Særligt har der i 2024 været stor tilslutning til disse sidstnævnte seniormøder.

For at give medlemmerne indflydelse på pensionsordninger og investeringsprincipper har Lærernes Pension to medlemsfora. Deltagerne i de to medlemsfora vælges blandt medlemmerne. Hvert medlemsforum har op til 30 medlemmer. Det ene dækker medlemmer bosat øst for Storebælt, på Færøerne, i Grønland eller uden for Danmark. Det andet dækker medlemmer bosat vest for Storebælt, herunder i Sydslesvig.

Ud over årsmødet holder hvert medlemsforum 2–3 heldagsmøder om året. Desuden er der én gang i valgperioden en fælleskonference for de to medlemsfora.

Årsmødet for medlemsfora, bestyrelse og sekretariatets ledelse blev i 2024 afholdt i Vejle. Inden mødet var der mulighed for 2 rundvisninger i lokalområdet, mens professor ved Københavns Universitet Ole Wæver siden hen gav et foredrag om 'en tredimensionel geopolitik'.

Samfundsmæssigt ansvar

Lærernes Pension forvalter pensionsmidler for knap 164.000 medlemmer med det primære formål at sikre dem det bedst mulige økonomiske afsæt til deres pensionstilværelse. Vores politik for ansvarlige investeringer sætter rammen for det samfundsansvar, vi tilstræber at tage, når vi investerer for vores medlemmer. Selskabets investeringer har uundgåeligt en påvirkning på samfundet, uanset om der er tale om obligationer, aktier, fast ejendom eller andre aktiver. Samtidigt er der tale om betroede midler. Langt den overvejende del af indbetalingerne til Lærernes Pension følger af medlemmernes ansættelse under en kollektiv overenskomst. Det betyder, at Lærernes Pension skal søge at favne de holdninger, som de mange medlemmer har. Det kræver lydhørhed og åbenhed, men også afvejninger.

I selskabets rapport om samfundsansvar er der redegjort for, hvordan selskabet generelt arbejder med ansvarlighed herunder dataetik og aktivt ejerskab.

Den gældende politik for ansvarlige investeringer og seneste rapport om samfundsansvar kan tilgås på selskabets hjemmeside <https://lppension.dk/rapporter>.

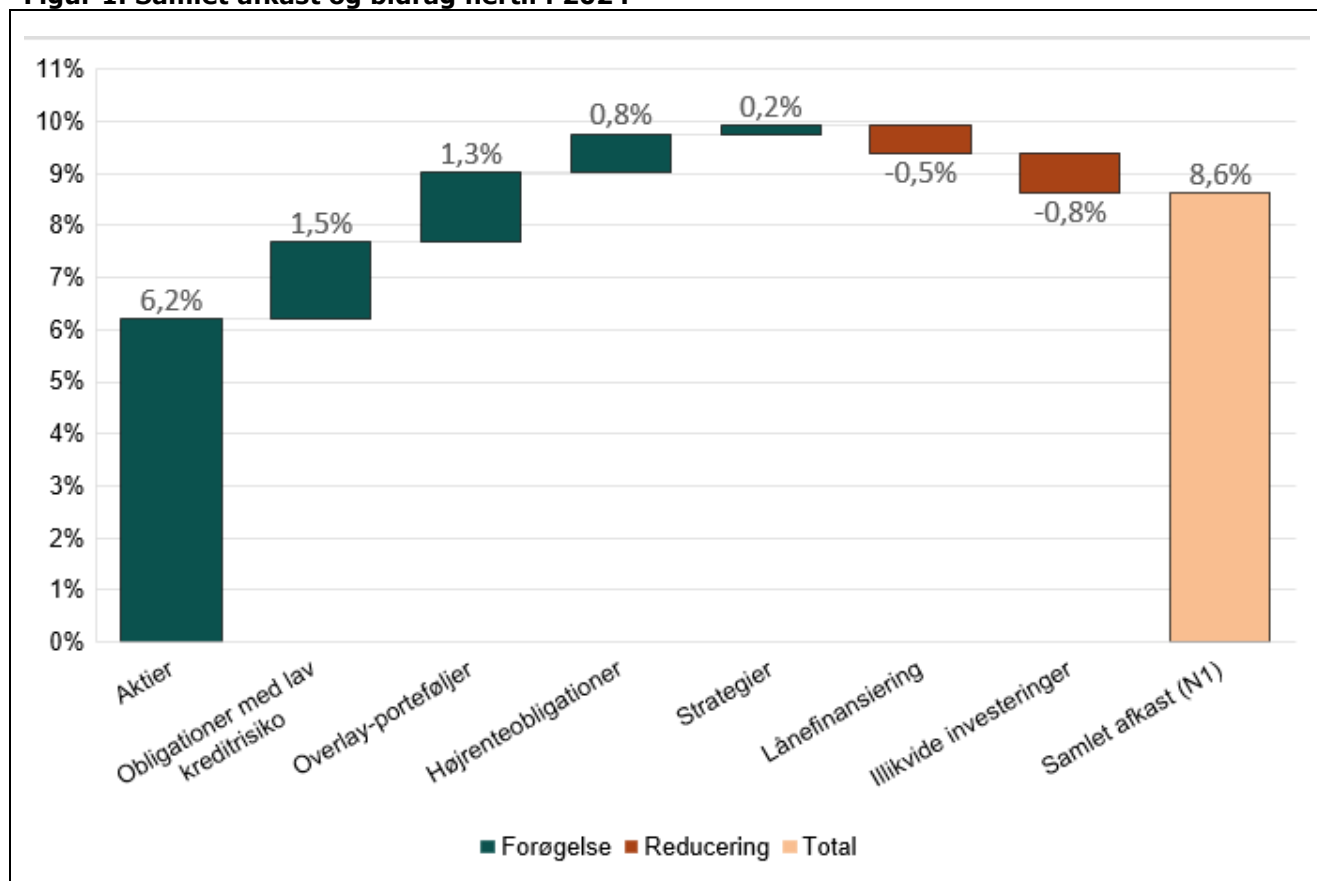
Investering

Investeringsafkast 2024

Lærernes Pension opnåede i 2024 et samlet investeringsafkast på 8,6% modsvarende 11,5 mia. kr. Det forholdsvist høje afkast kan især henføres til stigende aktiekurser, en indsnævring af kreditspænd og en stigende dollarkurs. I modsat retning trak selskabets illikvide investeringer, der samlet bidrog med et negativt afkast - primært som følge af en negativ udvikling indenfor ejendomsinvesteringer.

Afkastet for 2024 og bidragene hertil fra de overordnede aktivklasser er illustreret i figur 1.

Figur 1. Samlet afkast og bidrag hertil i 2024



Anm.: Obligationer med lav risiko omfatter statsobligationer, indeksobligationer, realkreditobligationer og Investment Grade obligationer. Højrenteobligationer omfatter High Yield obligationer og Emerging Markets obligationer. Illikvide investeringer omfatter illikvid kredit, ejendomme, skov, infrastruktur, Private Equity og øvrige kapitalandele. Overlay-porteføljer dækker over eksponeringer til renter, valutaer og inflation.

Investeringsperformance

Selskabets investeringsperformance, dvs. forskellen mellem det faktiske investeringsafkast og afkastet på et tilhørende benchmark, var overordnet set negativ i 2024. Dette resultat skyldes dog i høj grad, at sammenligningsgrundlaget for de unoterede kapitalandele udgøres af børsnoterede aktier (tillagt illikviditetspræmier), hvilket naturligt resulterer i store udsving i performance fra år til år. Målt over en længere årrække har afkastet på de unoterede kapitalandele i høj grad været på niveau med de fastsatte benchmarks.

Overlayporteføljer

Lærernes Pension afdækker delvist den valutaeksponering, der opstår som følge af investering på markeder i udviklede lande. I 2024 var ca. 52 % af denne eksponering afdækket til kroner. Den tilbageværende valutaeksponering løftede årets investeringsafkast med 1,3 procentpoint.

Årsrapport 2024

I investeringsporteføljen opereres med et renteoverlay, som tilfører porteføljen en vis renteeksponering udover den renteeksponering, som obligationerne bidrager med. Renteoverlayet er motiveret af en forventning om, at det på langt sigt vil bidrage med en systematisk varighedspræmie og en forventning om, at det også vil bidrage til en stabilisering af det ellers aktiedominerede afkast. Renteoverlayet løftede afkastet med 0,1 procentpoint i 2024.

Investeringer i 2024

Den samlede værdi af Lærernes Pensions investeringer i aktier, obligationer og unoterede aktiver steg med 15,8 mia. kr. i 2024. Stigningen skal ses i lyset afkastet på 11,5 mia. kr. og nettopræmier for 3,9 mia. kr.

Med henblik på at løfte investeringsporteføljens afkast og diversifikation arbejder Lærernes Pension på at øge omfanget af de unoterede investeringer. I 2024 afgav selskabet nye tilsagn modsvarende i alt 9.640 mio. kr. inden for de unoterede fondsinvesteringer. Det drejer sig om 4.110 mio.kr. til fem fonde indenfor illikvid kredit, 2.546 mio.kr. til fem Private Equity fonde, 1.425 mio.kr. til tre ejendomsfonde, 1.199 mio. kr. til tre infrastrukturfonde og 360 mio.kr. til en fond indenfor naturgenoprettelse.

I tabel 4 kan de enkelte aktivers markedsværdi og respektive afkast for 2024 ses.

Årsrapport 2024

Tabel 4. Investeringer 2024

	Markedsværdi ultimo		Afkast
	mio.kr.	%	%
Total portefølje, heraf	147.183	-	8,6
Rente- og inflationsafdækning	-1.411	-	0,1
Aktieafdækning	-	..	-
Valutaeksponering	-909	-	1,3
Investeringsportefølje, heraf	149.503	100,0	7,2
Aktier	68.944	46,1	15,8
Obligationer m.m.	73.472	49,1	3,9
Indeksobligationer	840	0,6	2,4
Statsobligationer	10.020	6,7	1,0
Realkreditobligationer m.m.	27.962	18,7	4,9
Investment Grade obl.	9.044	6,0	2,1
High Yield obligationer	6.364	4,3	6,0
EM obl. hård valuta	8.664	5,8	5,8
EM obl. lokal valuta	7.641	5,1	1,3
Illikvid kredit	2.937	2,0	8,2
Øvrige investeringer	26.787	17,9	-4,8
Ejendomme	8.443	5,6	-15,5
Skovinvesteringer	3.109	2,1	6,2
Infrastruktur	7.718	5,2	-0,1
Private Equity	7.392	4,9	0,6
Øvrige aktieinvesteringer	125	0,1	-19,4
Strategier	2.141	1,4	0,2
Lånefinansiering	-23.248	-15,6	-0,5
Likviditet	1.407	0,9	-

Anm.: Valutaeksponering er ekskl. EM-valutaer, hvor bidragene er henregnet til de relevante aktivklasser (EM-aktier, EM-obligationer og skov). Afvigelser fra regnskabet skyldes forskelle i opgørelsesmetoder, herunder afviklingsprincipper. For rente- og inflationsafdækning, aktieafdækning, valutaafdækning, strategier og lånefinansiering angiver afkastprocenterne bidrag i procentpoint til det samlede afkast. De angivne afkast er tidsvægtede (nøgletallet N1 er ligeledes 8,6% som det tidsvægtede afkast for den totale portefølje).

Lærernes Pensions investeringsstrategi

Lærernes Pensions investeringer udspringer af en investeringsstrategi, der har som overordnet målsætning at skabe højest mulige pensioner til medlemmerne under hensyntagen til den påtagne risiko og selskabets etiske retningslinjer. Det tilstræbes, at investeringsstrategien er sikker, effektiv, langsigtet og etisk forsvarlig, jf. boks 1.

Boks 1. En sikker, effektiv, langsigtet og ansvarlig investeringsstrategi

Lærernes Pension tilstræber at følge en sikker, effektiv, langsigtet og etisk forsvarlig investeringsstrategi. Med dette menes, at

- risikoniveauet tilpasses reserveerne, så investeringerne kan opretholdes under ugunstige markedsforhold. Herved undgås det fx at sælge ud af aktierne, når kurserne er i bund (sikker)
- risikoen spredes, så der ikke tages unødige risici, og at der tilstræbes et lavt omkostningsniveau i investeringsforvaltningen (effektiv)
- investeringsstrategien tilrettelægges ud fra afvejninger af afkast og risiko over en lang periode i overensstemmelse med, at det er pensionsmidler, der forvaltes (langsigtet)
- der udvises respekt for mennesker og miljø gennem et etisk kodeks for investeringerne (ansvarlig)

Investeringsstrategien baseres på ALM-analyser. Det indebærer bl.a., at der i investeringsvalget anlægges en lang investeringshorisont, og at der tages hensyn til de risici, der følger af selskabets pensionsforpligtelser, herunder den renterisiko, der er forbundet med selskabets ydelsesgarantier. For nuværende er Lærernes Pension i en så gunstig reservemæssig situation, at pensionsforpligtelserne reelt ikke begrænser muligheden for at tage risiko med henblik på at opnå et tilfredsstillende afkast.

Et andet væsentligt element i investeringsstrategien er, at det tilstræbes at sprede investeringerne på mange forskellige aktivklasser. Det reducerer sandsynligheden for store tab i perioder, hvor markedsudviklingen viser sig meget anderledes end forventet.

I december 2024 vedtog bestyrelsen en investeringsstrategi, der for tiårsperioden 2025–2034 har et forventet afkast på 5,8 % årligt og en risiko på 25,0 %. Risikoen er målt som Conditional Value-at-Risk ved et sikkerhedsniveau på 95 % og udtrykker dermed det forventede tab i de 5 % værste år.

Den valgte investeringsstrategi indebærer, at Lærernes Pension i de kommende år vil øge omfanget af unoterede investeringer. Det er målsætningen, at investeringerne i disse aktivgrupper vil udgøre 35 % af de samlede investeringer i 2029.

Porteføljeforvaltning

En stor del af forvaltningen af Lærernes Pensions investeringer er outsourcet til eksterne parter, og en del af investeringsaktiverne forvaltes enten passivt eller ud fra en modelbaseret tilgang. Lærernes Pension gør også brug af aktiv forvaltning i traditionel forstand, da det inden for visse aktivklasser fremstår fordelagtigt og i nogle tilfælde er den eneste mulighed for at opnå en eksponering til aktivklassen.

Investeringsresultatet over en længere periode

Lærernes Pension påtager sig investeringsrisiko med henblik på at kunne give medlemmerne en god forrentning af deres pensionsopsparring. For den seneste tiårsperiode, dvs. årene 2015–2024, har dette

Årsrapport 2024

givet resultat i form af et gennemsnitligt årligt afkast på 5,2 %, hvilket er på niveau med det a priori forventede afkast.¹

Risikotagningen indebærer samtidigt, at der vil være en betydelig fluktuation i afkastet, og i nogle år vil der være tab. Store forbigående tab eller flerårige perioder med svage afkast er på ingen måde truende for Lærernes Pension, da selskabet har betydelige reserver. Det tilstræbes at medlemmerne også fremadrettet får en relativ stabil depotrente, selv om der fra tid til anden vil være uro på de finansielle markeder, som i yderste konsekvens kan lede til behov for at nedsætte pensionerne. I 2024 var depotrenten 3,0 % før skat, og den udmeldte depotrente for 2025 er 5,5 % før skat.

¹ De 5,2 % er et aritmetisk gennemsnit. Det geometriske gennemsnit er for samme periode 4,9 %.

Risikostyring

Lærernes Pensions væsentligste risici udspringer af de udbudte pensionsordninger og de investeringer, der foretages på baggrund heraf. Risikostyringen er forankret i bestyrelsens politikker og retningslinjer, og den løbende overvågning af selskabets risiko foretages af selskabets risikokomité.

Risikostyringen har til formål at sikre, at unødige risici undgås, og at selskabet har tilstrækkelige reserver til at kunne klare både store og pludselige tab samt længere perioder med lave afkast. For pensionerne sikres dette gennem forsigtige tegningsgrundlag og ved at tage hensyn til reservesituationen i fastlæggelsen af depotrenten. På investeringssiden begrænses risikoen blandt andet gennem en spredning på mange aktivklasser og lande.

Skulle selskabet alligevel komme i en situation, hvor det vurderes nødvendigt at reducere risikoen yderligere, kan dette gøres på flere måder. Investeringsrisikoen kan reduceres ved salg af likvide aktiver eller ved anvendelse af finansielle instrumenter. For pensionsordningerne kan de opkrævede beløb for f.eks. invalidedækningerne justeres, og i visse tilfælde kan pensionerne nedsættes.

Risici i Lærernes Pension

Lærernes Pensions væsentligste risici knytter sig til:

- De udbudte pensionsordninger, som overvejende er ordninger med livsvarige pensionsudbetalinger med betingede ydelsesgarantier. De fleste medlemmer har endvidere forsikringer knyttet til pensionsordningen i form af invalidepension, ægtefælle-/samleverpension, dødsfaldspension og børnepension. Pensionsordningerne indebærer, at værdien af selskabets pensionsforpligtelser og dermed også reserver afhænger af udviklingen i markedsrenterne samt af medlemmernes levetid og invaliditetsgrad. Et fald i renteniveauet, en stigning i medlemmernes forventede levetid og en stigning i den forventede invaliditetsgrad er alle ændringer, der vil øge selskabets pensionsforpligtelser og isoleret set reducere reserverne.
- Finansielle risici knyttet til selskabets investeringer. De indbetalte pensionsmidler investeres i obligationer, aktier og unoterede aktivklasser med henblik på at opnå en god forrentning. Det indebærer samtidigt en risiko for tab som følge af kursfald på de finansielle markeder eller som følge af, at selskabets modparter ikke honorerer deres forpligtelser. Hertil kommer bæredygtighedsrisici og herunder bl.a. klimarisici, som Lærernes Pension er eksponeret for i form af risikoen på fysiske aktiver og risikoen forbundet med selve overgangen til en mere klimaneutral økonomi, kaldet transitionsrisici.
- Operationelle risici, dvs. risikoen for tab som følge af uheldige eller mangelfulde interne procedurer, menneskelige eller systemmæssige fejl eller som følge af eksterne begivenheder, herunder IT- og cyberrisiko.
- Øvrige risici relaterer sig til selskabets vækst, likviditetssituation, hvidvask og terrorfinansiering samt omdømme m.m.

En oversigt over selskabets væsentligste risici er vist i tabel 5.

Tabel 5. Oversigt over Lærernes Pensions væsentligste risici

Markedsrisici	Forsikringsrisici	Andre risici
Renterisiko	Levetidsrisiko	Bæredygtighedsrisici
Aktiekursrisiko	Invaliderisiko	Operationelle risici
Valutakursrisiko	Livsforsikringsoptionsrisiko	Øvrige risici
Ejendomsrisiko	Omkostningsrisiko	
Kredit- og modpartsrisiko	Katastrofescenario	

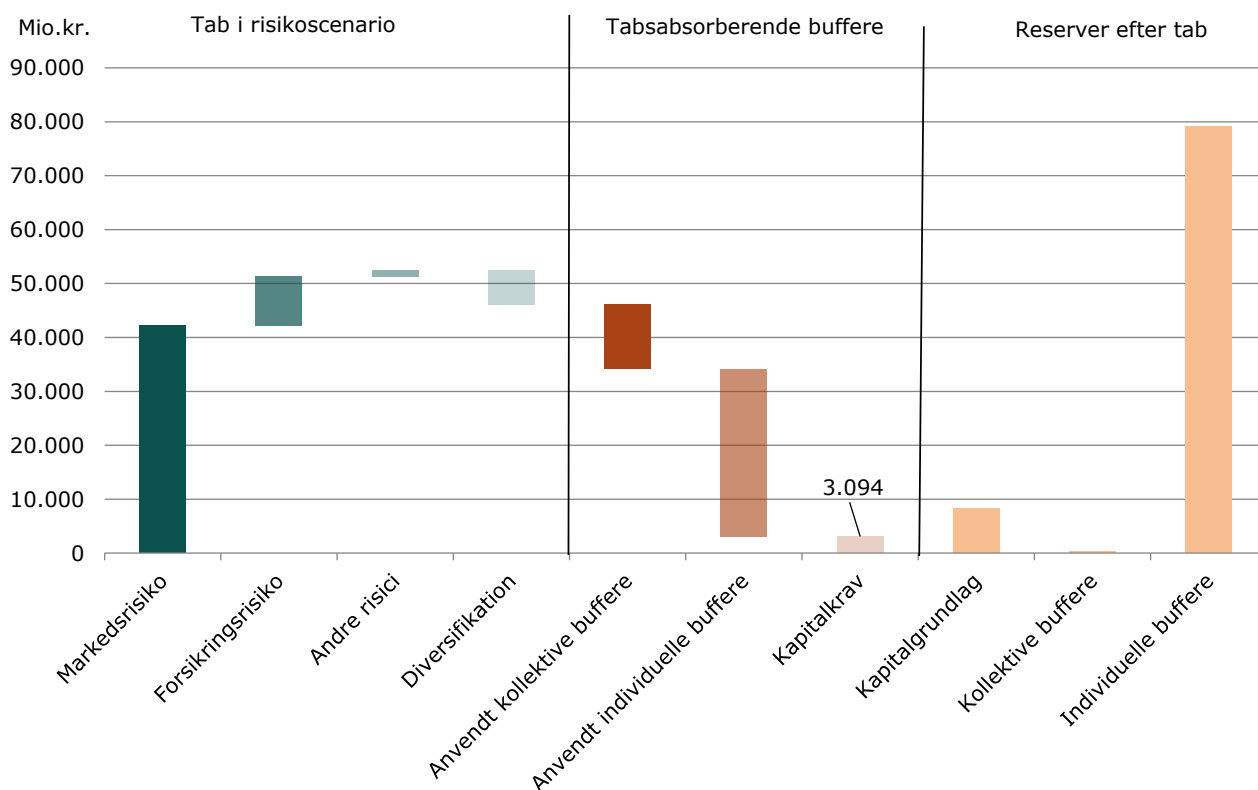
Måling og overvågning af risici

Lærernes Pension måler og overvåger løbende udviklingen i selskabets reserver og risici med henblik på at kunne agere i tide over for uventede forhold. For nogle risici sker det ved at stresse de relevante risikofaktorer. Eksempelvis måles risici, der følger af pensionsforpligtelserne, som de tab, der opstår ved ændringer i renteniveau, medlemmernes forventede levetid og invaliditetsgrad samt forøgede omkostninger. Andre risici er mere komplekse og vanskeligere at måle. Det gælder bl.a. operationelle risici, hvor det er fundet rimeligt at lade tabsrisikoen være proportional med livsforsikringshensættelserne.

Kapitalkrav

Lærernes Pensions samlede risiko måles bl.a. i form af solvenskapitalkravet, som udtrykker, hvor stort kapitalgrundlaget skal være, hvis det med en sikkerhed på 99,5% skal kunne modstå alle de tabsgivende hændelser, der kan opstå i løbet af ét år. Beregningen af solvenskapitalkravet er baseret på Solvens II-standardmodellen. Ved udgangen af 2024 ville en realisering af modellens risikoscenario føre til et bruttotab på knap 45,4 mia.kr. Selskabet har imidlertid rigeligt med buffere til at klare scenariet, og kapitalgrundlaget skal derfor kun dække 3,1 mia.kr. Til sammenligning var Lærernes Pensions kapitalgrundlag 8,3 mia.kr. ved udgangen af 2024. Der var således en betydelig overdækning, og selskabets buffere forbliver store efter scenariet, jf. figur 2. Det indebærer, at Lærernes Pension kan klare situationer, der er værre end standardmodellens risikoscenario. Der henvises til selskabets rapport om solvens og finansiel situation for en nærmere gennemgang af de bagvedliggende følsomhedsanalyser. Rapporten er offentliggjort på selskabets hjemmeside.

Figur 2. Opgørelse af solvenskapitalkrav ultimo 2024



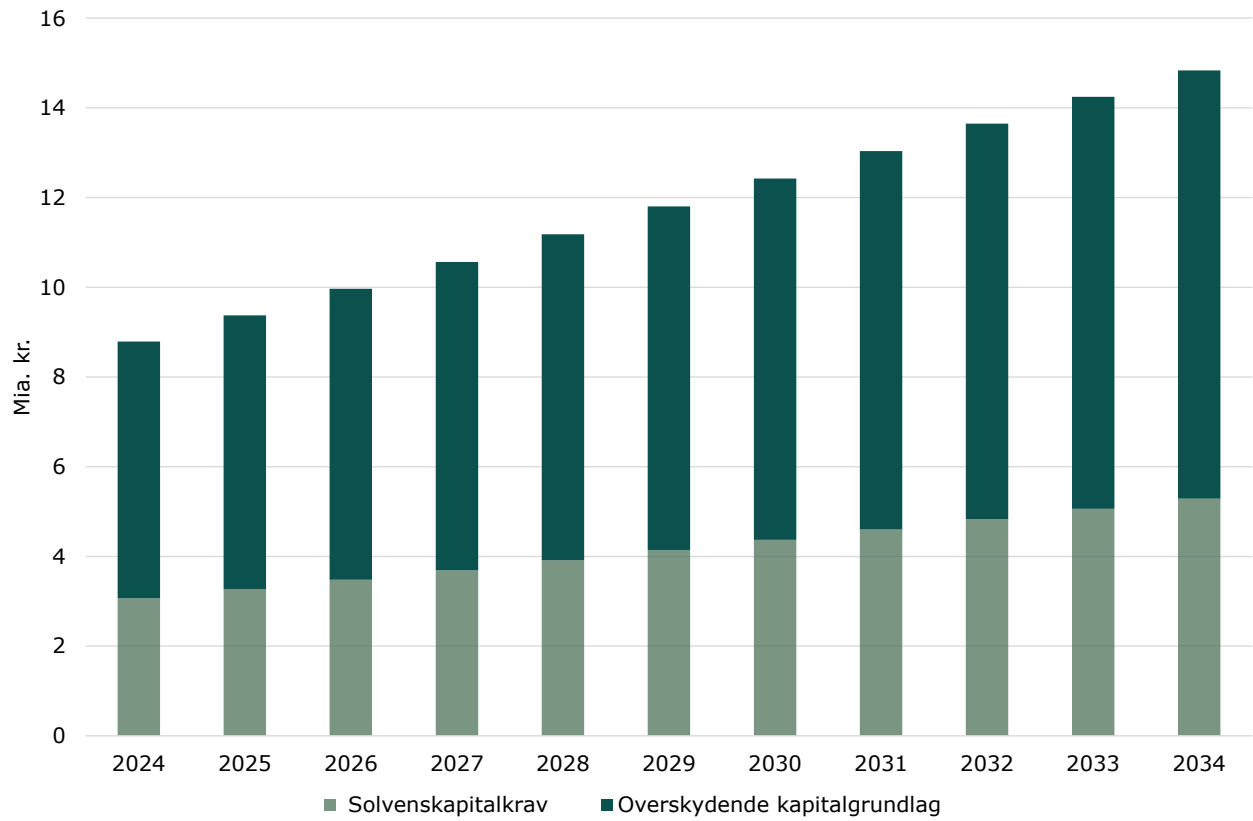
Kapitalplan

Lærernes Pension er i fortsat vækst, og de stigende pensionsforpligtelser indebærer et behov for løbende kapitalfremskaffelse af hensyn til fastholdelsen af selskabets soliditet. Kapitalgrundlaget opbygges løbende ved, at et beløb svarende til 5% af de indbetalte pensionsmidler henregnes til medlemskapital (en del af kapitalgrundlaget) og ved, at kapitalgrundlaget modtager årets realiserede resultat i overensstemmelse med de anmeldte regler herom.

I tilrettelæggelsen af selskabets investeringsstrategi er der fokus på afkast og risiko over en lang fremtidig periode. Investeringsstrategien tilrettelægges på baggrund af ALM-analyser, som også inddrager udviklingen i pensionsforpligtelserne.

Figur 3 viser en fremskrivning af selskabets kapitalgrundlag og solvenskapitalkrav frem til 2034 i et hovedscenarie. Fremskrivningen viser, at Lærernes Pension også fremadrettet forventes at have et kapitalgrundlag, der nemt vil kunne dække solvenskapitalkravet.

Figur 3. Udvikling i kapitalgrundlag og kapitalkrav ultimo 2024-2034



Årsregnskab og nøgletal

Præmieindtægten steg fra 6.461 mio.kr. i 2023 til 6.856 mio.kr. i 2024. De løbende præmier steg i 2024 til 6.398 mio.kr. i forhold til 6.108 mio.kr. i 2023, mens indskud, herunder overførsler fra andre pensionselskaber ligeledes steg til 458 mio.kr. i 2024 mod 353 mio. i 2023.

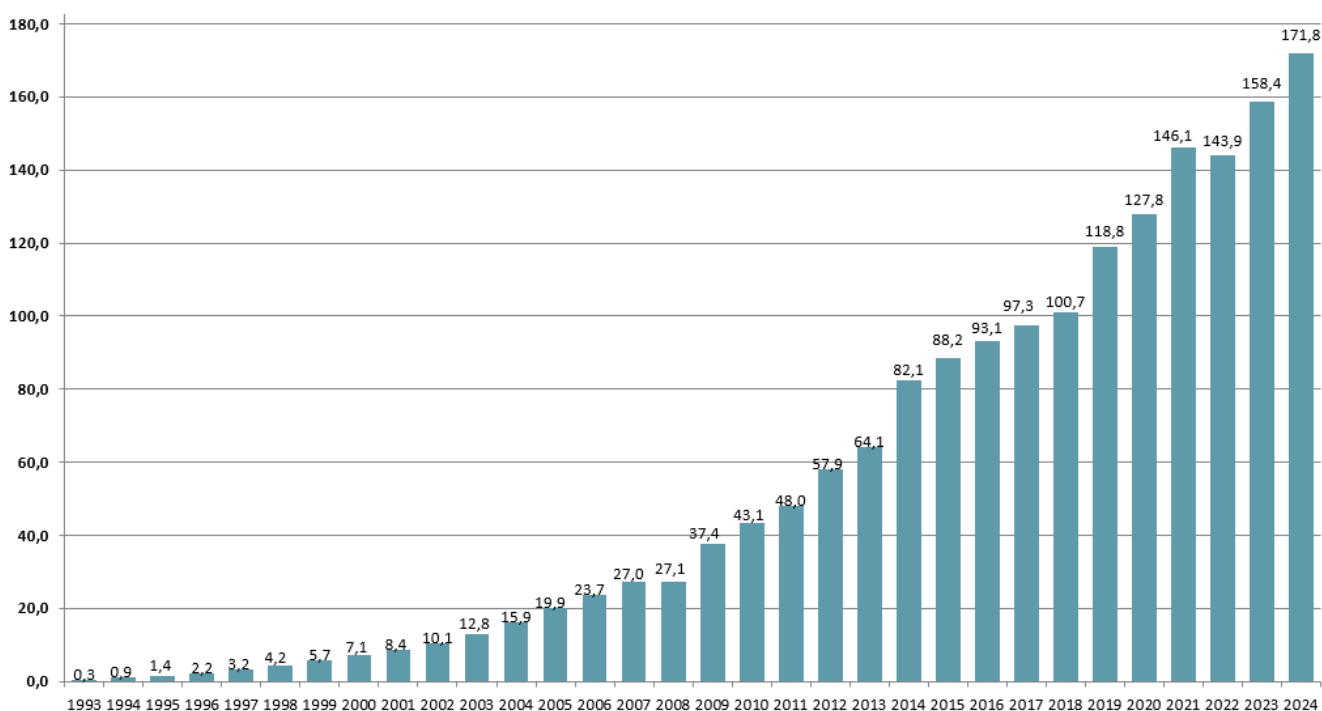
De samlede aktiver på koncernniveau steg fra 158.365 mio.kr. ultimo 2023 til 171.751 mio.kr. ultimo 2024, jf. figur 4. Den repofinansierede obligationsbeholdning udgjorde 12.363 mio.kr. og gæld angående afledte finansielle instrumenter udgjorde 9.818 mio.kr. af de samlede aktiver ultimo 2024.

Der blev i 2024 udbetalt 2.907 mio.kr. i pensionsydelse, hvilket er en stigning på 22,7% i forhold til 2023 hvor de udbetalte ydelser var på 2.370 mio.kr. Dette skyldes primært en stigning i overførsler ved jobskifte samt større udbetalinger vedrørende alderspensionering.

De realiserede og urealiserede kursreguleringer var 8.793 mio.kr. Renter og udbytter mv. udgjorde 4.051 mio.kr. Sammen med et positivt omkostningsresultat og et mindre negativt risikoresultat før bonus bevirkede investeringsresultatet, at det realiserede resultat udgjorde 11.238 mio.kr.

Årets resultat blev på 149,9 mio.kr. Egenkapitalens investeringsafkast på 25,5 mio.kr. blev overført til opbygning af egenkapitalen og til betaling af skatter. Desuden fik egenkapitalen tilskrevet tilbagebetaling af for meget betalt selskabsskat vedrørende 2019 på 128,3 mio.kr.

Figur 4 - Aktiver i mia. kr. for koncernen



Den gennemsnitlige opgørelsesrente udgjorde -0,40% ultimo 2024 mod -0,35% ultimo 2023. Der må forventes et yderligere fald i opgørelsesrenten fremadrettet som følge af at nyttegrundlaget er på -1,5%. De samlede livsforsikringshensættelser steg fra 124.453 mio.kr. til 138.343 mio.kr., heraf udgjorde det kollektive bonuspotentiale 12.173 mio.kr. ultimo året.

Årsrapport 2024

I 2024 steg overskudskapitalen (særlige bonushensættelser) med i alt 748 mio.kr. Heraf vedrørte 342 mio.kr. årets indbetaling og 172 mio.kr. årets udbetaling, mens 578 mio.kr. efter pensionsafkastskat stammede fra de forsikredes andel af det realiserede resultat.

Nøgletal

For så vidt angår investeringsafkastet, opnåede Lærernes Pension i 2024 et samlet afkast på 8,6% før pensionsafkastskat.

De to omkostningsnøgletal er beregnet som rentemarginal (administrationsomkostningerne i forhold til hensættelserne) og omkostningerne pr. forsikret. Disse tal var for Lærernes Pension henholdsvis 0,1% og 568 kr. ultimo 2024.

Forrentningsnøgletallene belyser forrentningen af passivsidens forskellige elementer; egenkapitalen og overskudskapitalen. Forrentningen efter skat af egenkapitalen var i 2024 på 40,2% som følge af det positive afkast samt at Lærernes Pension havde fået et større beløb tilbage vedrørende selskabsskat for 2019. Overskudskapitalen blev forrentet med 7,3%.

Regnskabsmæssige skøn og vurderinger

Udarbejdelsen af regnskabet forudsætter, at ledelsen foretager en række skøn og vurderinger omkring fremtidige forhold, der har væsentlig indflydelse på den regnskabsmæssige værdi af aktiver og forpligtelser. De anvendte skøn og vurderinger er baseret på forudsætninger, som ledelsen anser for ansvarlige, men som i sagens natur er usikre og uforudsigelige. Forudsætningerne kan være ufuldstændige eller unøjagtige og uventede fremtidige begivenheder eller omstændigheder kan opstå. At foretage disse skøn og vurderinger er derfor i sagens natur vanskeligt og de vil være forbundet med usikkerhed, selv i perioder med stabile makroøkonomiske forhold. Andre vil kunne komme frem til andre skøn. Der henvises endvidere til en nærmere beskrivelse i note 1.

Den forventede udvikling

I 2025 forventes en mindre stigning i de indbetalte præmier mens der forventes en pæn stigning i de udbetalte ydelser som følge af flere pensionister. Der er for 2025 budgetteret med et afkast på 5,5 % mens depotrenten ligeledes er fastsat til 5,5 %.

Begivenheder efter regnskabsårets afslutning

Der er fra balancedagen og frem til i dag ikke indtrådt forhold, som forrykker vurderingen af årsrapporten.

Oplysninger om bestyrelsens hverv i andre virksomheder og organisationer

Navn og stilling	Født	Indtrådt i bestyrelsen i Lærernes Pension i:	Hverv uden for Lærernes Pension i erhvervsvirksomheder og organisationer mv.:
<p>Gordon Ørskov Madsen Formand for Danmarks Lærerforening Formand for bestyrelsen i Lærernes Pension</p>	1966	2010	<p>Formand for: Danmarks Lærerforening Lærernes Centralorganisation Bestyrelsen i F.S. Design ApS Bestyrelsen i A/S Hotel Frederiksdal Bestyrelsen i Lån & Spar Bank A/S</p> <p>Medlem af forretningsudvalget: Fagbevægelsens Hovedorganisation - FH</p> <p>Medlem af bestyrelsen i: Arbejderbevægelsens Erhvervsråd Stats- og Kommunalansattes Forhandlingsfællesskab</p> <p>Øvrige hverv: Medlem af bestyrelsen og forhandlingsudvalget i Forhandlingsfællesskabet</p>
<p>Karsten Søndergaard Byrådsmedlem Næstformand for bestyrelsen i Lærernes Pension</p>	1967	2022	<p>Byrådsmedlem i Egedal kommune</p> <p>Øvrige hverv: Medlem af Kommunekontaktrådet Hovedstaden Medlem af KL's repræsentantskab</p>
<p>Tine Agenskov Næstformand i Thy-Mors Lærerkreds</p>	1966	2016	<p>Næstformand for kredsstyrelsen i: Thy-Mors Lærerkreds</p> <p>Medlem af bestyrelsen i: Dansk Center for undervisningsmiljø</p> <p>Øvrige hverv: Hovedstyrelsesmedlem i Danmarks Lærerforening</p>

Årsrapport 2024

<p>Lars Busk Hansen Hovedstyrelsesmedlem Danmarks Lærerforening</p>	<p>1962</p>	<p>2008</p>	<p>Formand for bestyrelsen i: LB Forsikring A/S LB Foreningen f.m.b.a.</p> <p>Næstformand for bestyrelsen i: Lærernes a-kasse (dlf/a)</p> <p>Øvrige hverv: Hovedstyrelsesmedlem i Danmarks Lærerforening</p>
<p>Monica Lendal Jørgensen Formand for Frie Skolers Lærerforening</p>	<p>1966</p>	<p>2011</p>	<p>Formand for: Frie Skolers Lærerforening.</p> <p>Øvrige hverv: Medlem af Lærernes Centralorganisations forretningsudvalg Medlem af hovedbestyrelsen i Fagbevægelsens Hovedorganisation – FH Medlem af styrelsen i Nordiske Lærerorganisationers Samråd NLS</p>
<p>Katrine Ziegler Fylking Formand for Københavns Lærerforening</p>	<p>1983</p>	<p>2020</p>	<p>Formand for: Københavns Lærerforening Københavns og Frederiksbergs Fællesrepræsentation Gabriel Jensens Feriefond Københavns Lærerforenings Kolonier</p> <p>Øvrige hverv: Hovedstyrelsesmedlem i Danmarks Lærerforening Forretningsudvalget i FH</p>
<p>Hanne Pontoppidan Formand for Uddannelsesforbundet</p>	<p>1958</p>	<p>1998</p>	<p>Formand for: Uddannelsesforbundet.</p> <p>Øvrige hverv Medlem af Lærernes Centralorganisations forretningsudvalg Forretningsudvalget i FH</p>

Årsrapport 2024

			Forretningsudvalget i Tjenestemændenes Låneforening
<p>Morten Kvist Refskov Formand for overenskomstudvalget i Danmarks Lærerforening</p>	1983	2016	<p>Formand for: Lærernes a-kasse Overenskomstudvalget i Danmarks Lærerforening</p> <p>Medlem af bestyrelsen i: F.S. Design ApS A/S Hotel Frederiksdal</p> <p>Øvrige hverv: Hovedstyrelsesmedlem i Danmarks Lærerforening Medlem af Forretningsudvalget i Danmarks Lærerforening Medlem af Forretningsudvalget i Lærernes Centralorganisation</p>
<p>Per Lundsgaard Breckling Formand for Fredericia Lærerkreds</p>	1963	2020	<p>Formand for: Fredericia Lærerkreds</p> <p>Medlem af bestyrelsen i: Lærernes a-kasse</p> <p>Øvrige hverv: Hovedstyrelsesmedlem i Danmarks Lærerforening</p>
<p>Rikke Josiasen Næstformand for Frie Skolers Lærerforening</p>	1966	2021	<p>Næstformand for: Frie Skolers Lærerforening Lærernes a-kasse</p> <p>Medlem af bestyrelsen i: Hornstrup Kursuscenter P/S</p> <p>Øvrige hverv: Medlem af Lærernes Centralorganisations forretningsudvalg</p>
<p>Thomas Hermann Regnskabskyndig</p>	1968	2022	<p>Indehaver af T. Hermann – Konsulent & Rådgivning</p>

Årsrapport 2024

Formand for Revisionsudvalget i Lærernes Pension			<p>Medlem af bestyrelsen i: NS DK Investor Holding ApS</p>
Anne Charlotte Mark	1962	2022	<p>Næstformand for: J-F. Lemvigh-Müller Holding A/S Investeringsforeningen Sparinvest</p> <p>Medlem af bestyrelsen i: Lemvigh-Müller Fonden Investeringsforeningen Nykredit Invest, Investeringsforeningen Nykredit Balance, Investeringsforeningen Nykredit Engros, Placeringsforeningen Nykredit Invest og Kapitalforeningen Nykredit Invest Engros Sygehusgrunden P/S Sygehusgrunden Komplementar ApS Naviair (formand for revisionsudvalget) Jera Capital A/S</p> <p>Øvrige hverv: Medlem af Carlsbergfondets investeringskomité Medlem af Investment Committee og Advisory Board i Investo Capital</p>
Henrik Dyrby Mogensen Næstformand for Uddannelsesforbundet	1965	2024	<p>Næstformand for: Uddannelsesforbundet</p> <p>Medlem af bestyrelsen i: Stats- og Kommunalansattes Forhandlingsfællesskab</p> <p>Øvrige hverv: Medlem af Lærernes Centralorganisations forretningsudvalg</p>
Morten Kamstrup Mikkelsen Byrådsmedlem	1976	2024	<p>Formand for: Himmerlands Lærerkreds</p> <p>Øvrige hverv: Byrådsmedlem i Rebild Kommune</p>

Årsrapport 2024

Samtlige medlemmer af bestyrelsen er valgt af generalforsamlingen.

Selskabets administrerende direktør, Karsten Kjellerup Kjeldsen, er formand for bestyrelsen i dattervirksomheden, Lærernes Pension, ejendomsaktieselskab samt direktør i Investeringselskabet ASK ApS, Investeringselskabet BIRK ApS og Lærernes Pension GP ApS. Han er endvidere formand for bestyrelsen i P/S Stigsborg H3 og P/S Stigsborg H4. Derudover sidder selskabets administrerende direktør i bestyrelsen for Forsikring & Pension og Forca A/S.

Femårsoversigt over hoved- og nøgletal

Alle beløb i mio. kr.

Koncern	2024	2023	2022	2021	2020	
Præmier	6.856	6.461	6.292	6.050	5.810	
Forsikringsydelse	-2.907	-2.370	-1.996	-1.708	-1.583	
Investeringsafkast	11.456	10.548	-15.019	14.004	1.560	
Forsikringsmæssige driftsomkostninger, i alt	-100	-101	-62	-56	-53	
Forsikringsteknisk resultat	0	0	0	-35	-4	
Årets resultat	150	21	-30	0	0	
Hensættelser til forsikringskontrakter, i alt	138.343	124.453	111.551	122.595	107.296	
Egenkapital, i alt	448	298	277	307	307	
Aktiver, i alt moderselskab	171.645	158.266	143.828	146.000	127.943	
Aktiver i alt, koncernen	171.751	158.365	143.901	146.056	127.825	
Depotrente efter pensionsafkastskat	3,00	3,40	5,10	3,00	4,24	
Nøgletal	2024	2023	2022	2021	2020	
Afkast relateret til gennemsnitsrenteprodukter	%	8,6	8,8	-11,4	12,1	1,4
Omkostninger af hensættelser	%	0,1	0,1	0,1	0,1	0,1
Omkostninger pr. forsikret	kr.	568	582	368	339	327
Egenkapitalforrentning efter skat *	%	40,2	7,2	-10,2	0,0	0,0
Forrentning af Overskudskapital	%	7,3	11,1	-14,5	10,2	1,2

Der er kun vist hoved- og nøgletal for koncern, da de er sammenfaldende med tallene for moderselskab med undtagelse af aktiver i alt.

* Nøgletallet Egenkapitalforrentning efter skat er i 2024 positivt påvirket af tilbagebetaling af selskabsskat vedrørende indkomståret 2019.

Ledelsespåtegning

Vi har dags dato aflagt årsrapporten for regnskabsåret 1. januar – 31. december 2024 for Lærernes Pension, forsikringsaktieselskab.

Årsrapporten aflægges i overensstemmelse med lovgivningens krav, herunder lov om forsikringsvirksomhed og bekendtgørelse om finansielle rapporter for forsikringselskaber og tværgående pensionskasser.

Det er vores opfattelse, at koncernregnskabet og årsregnskabet giver et retvisende billede af koncernens og moderselskabets aktiver og passiver, finansielle stilling samt resultatet.

Samtidig er det vores opfattelse, at ledelsesberetningen er udarbejdet i overensstemmelse med relevant lovgivning og indeholder efter vores opfattelse en retvisende redegørelse for udviklingen i koncernens og moderselskabets aktiviteter og økonomiske forhold samt en beskrivelse af væsentlige risici og usikkerhedsfaktorer, som koncernen henholdsvis moderselskabet kan påvirkes af.

Årsrapporten indstilles til generalforsamlingens godkendelse.

København, den 4. april 2025

Direktion

Karsten Kjellerup Kjeldsen

Bestyrelsen

Gordon Ørskov Madsen
formand

Karsten Søndergaard
næstformand

Tine Agenskov

Per Lundsgaard Breckling

Katrine Ziegler Fylking

Lars Busk Fjelsted Hansen

Thomas Hermann

Rikke Josiasen

Monica Lendal Jørgensen

Anne Charlotte Mark

Morten Kamstrup Mikkelsen

Henrik Dyrby Mogensen

Hanne Fritze Pontoppidan

Morten Kvist Refskov

Den uafhængige revisors revisionspåtegning

Til kapitalejerne i Lærernes Pension, forsikringsaktieselskab

Konklusion

Det er vores opfattelse, at koncernregnskabet og årsregnskabet giver et retvisende billede af koncernens og selskabets aktiver, passiver og finansielle stilling pr. 31. december 2024 samt af resultatet af koncernens og selskabets aktiviteter for regnskabsåret 1. januar - 31. december 2024 i overensstemmelse med lov om forsikringsvirksomhed.

Vores konklusion er konsistent med vores revisionsprotokollat til revisionsudvalget og bestyrelsen.

Hvad har vi revideret

Koncernregnskabet og årsregnskabet for Lærernes Pension, forsikringsaktieselskab for regnskabsåret 1. januar - 31. december 2024 omfatter resultat- og totalindkomstopgørelse, balance, egenkapital- og kapitalopgørelse og noter, herunder anvendt regnskabspraksis ("regnskabet").

Grundlag for konklusion

Vi udførte vores revision i overensstemmelse med internationale standarder om revision (ISA) og de yderligere krav, der er gældende i Danmark. Vores ansvar ifølge disse standarder og krav er nærmere beskrevet i revisionspåtegningens afsnit *Revisors ansvar for revisionen af regnskabet*.

Det er vores opfattelse, at det opnåede revisionsbevis er tilstrækkeligt og egnet som grundlag for vores konklusion.

Uafhængighed

Vi er uafhængige af koncernen i overensstemmelse med International Ethics Standards Board for Accountants' internationale retningslinjer for revisorers etiske adfærd (IESBA Code) og de yderligere etiske krav, der er gældende i Danmark, ligesom vi har opfyldt vores øvrige etiske forpligtelser i overensstemmelse med disse krav og IESBA Code.

Efter vores bedste overbevisning er der ikke udført forbudte ikke-revisionsydelser som omhandlet i artikel 5, stk. 1, i forordning (EU) nr. 537/2014.

Valg

Vi blev første gang valgt som revisor for Lærernes Pension, forsikringsaktieselskab den 18. april 2023 for regnskabsåret 2023. Vi er genvalgt årligt ved generalforsamlingsbeslutning i en samlet sammenhængende opgaveperiode på to år frem til og med regnskabsåret 2024.

Centrale forhold ved revisionen

Centrale forhold ved revisionen er de forhold, der efter vores faglige vurdering var mest betydelige ved vores revision af regnskabet for 2024. Disse forhold blev behandlet som led i vores revision af regnskabet som helhed og udformningen af vores konklusion herom. Vi afgiver ikke nogen særskilt konklusion om disse forhold.

Centralt forhold ved revisionen	Hvordan vi har behandlet det centrale forhold ved revisionen
<p>Måling af unoterede investeringer</p> <p>Unoterede investeringer omfatter både investeringer foretaget indirekte via fonde og ved direkte ejerskab. Investeringerne er primært foretaget i ejendomme, infrastruktur, herunder vindmøller og andre energiformer, skovfonde samt private equity.</p> <p>Investeringerne indgår primært i regnskabsposterne Investeringsejendomme og andre materielle investeringssaktiver, Kapitalandele i tilknyttede og associerede virksomheder, Kapitalandele, Investeringsforeningsandele og Obligationer.</p>	<p>Vi udførte risikovurderingshandlinger med henblik på at opnå en forståelse af it-systemer, forretningsgange og relevante kontroller for måling af unoterede investeringer.</p> <p>For kontrollerne vurderede vi, om de var designet og implementeret til effektivt at adressere risikoen for væsentlig fejlinformation. For udvalgte kontroller, som vi planlagde at basere os på, testede vi, om de var udført på konsistent basis.</p> <p>Vi vurderede og testede de af ledelsen anvendte værdiansættelsesmodeller.</p>

<p>Unoterede investeringer måles til skønnet dagsværdi.</p> <p>Det regnskabsmæssige skøn over dagsværdi er baseret på værdiansættelsesmodeller, data og betydelige forudsætninger, der ikke er direkte observerbare for tredjemand. Ændringer i de betydelige forudsætninger, som indgår i det regnskabsmæssige skøn, kan have en væsentlig påvirkning på regnskabet.</p> <p>Vi fokuserede på måling af unoterede investeringer, fordi det regnskabsmæssige skøn i sin natur er komplekst og påvirket af subjektivitet og dermed forbundet med høj grad af skønsmæssig usikkerhed.</p> <p>Der henvises til koncernregnskabet og årsregnskabet omtale af "Regnskabsmæssige skøn og vurderinger" i note 1 "Anvendt regnskabspraksis", note 10 "Investeringsejendomme" og note 23 "opdeling efter værdiansættelse af investeringsaktiver og finansielle forpligtelser".</p>	<p>Vi testede stikprøvevist sammenhængen mellem de anvendte forudsætninger, data og beregningen af dagsværdier.</p> <p>Vi testede stikprøvevist anvendte dagsværdier til relevant rapportering fra eksterne fund managers.</p> <p>Vi udfordrede de betydelige forudsætninger, som indgår i det regnskabsmæssige skøn, der ligger til grund for beregning af dagsværdier ud fra vores kendskab til porteføljen og markedsudviklingen.</p> <p>Vi vurderede om oplysningerne om de unoterede investeringer var passende.</p>
<p>Måling af hensættelser til forsikrings- og investeringskontrakter</p> <p>Koncernen har hensættelser til forsikrings- og investeringskontrakter for i alt 138.343 mio. kr. svarende til 80,6% af koncernens samlede balance.</p> <p>Hensættelserne består primært af livsforsikringshensættelser til garanterede ydelser, individuelt bonuspotentiale, kollektivt bonuspotentiale og risikomargen.</p> <p>Hensættelserne er baseret på aktuarmæssige principper og involverer væsentlige regnskabsmæssige skøn, som er knyttet til de aktuarmæssige forudsætninger om den tidsmæssige placering og omfang af fremtidige betalinger til forsikringstagerne.</p> <p>Betydelige aktuarmæssige forudsætninger omfatter rentekurve til tilbagediskontering, levetider, dødelighed, invaliditet, tilbagekøbs- og fripolicesandsynlighed og omkostninger.</p> <p>Vi fokuserede på måling af forsikrings- og investeringskontrakter fordi det regnskabsmæssige skøn i sin natur er komplekst og påvirket af subjektivitet og dermed forbundet med høj grad af skønsmæssig usikkerhed.</p> <p>Der henvises til koncernregnskabet og årsregnskabet omtale af "Regnskabsmæssige skøn og vurderinger" i note 1 "Anvendt regnskabspraksis" samt note 16 "Livsforsikringshensættelser".</p>	<p>Vi udførte risikovurderingshandlinger med henblik på at opnå en forståelse af it-systemer, forretningsgange og relevante kontroller, vedrørende opgørelse af hensættelser forsikrings- og investeringskontrakter. For kontrollerne vurderede vi, om de var designet og implementeret til effektivt at adressere risikoen for væsentlig fejlinformation.</p> <p>Vi vurderede de anvendte metoder og modeller til beregning af livsforsikringshensættelserne, herunder ansvarsfordeling mellem koncernen og servicevirksomheden Forca. Forca's uafhængige revisor har afgivet en erklæring med høj grad af sikkerhed om, at hensættelserne er beregnet på den korrekte bestand, de anmeldte parametre samt aktuarmæssige forudsætninger.</p> <p>Vi anvendte vores egne aktuarer til at vurdere de af koncernen anvendte aktuarmæssige metoder og modeller samt anvendte forudsætninger og foretagne beregninger.</p> <p>Vi vurderede og udfordrede de anvendte metoder og modeller og betydelige forudsætninger i form af rentekurve til tilbagediskontering, levetider, dødelighed, invaliditet, tilbagekøbs- og fripolicesandsynlighed og omkostninger ud fra vores branchekendskab med henblik på at vurdere, om disse er i overensstemmelse med regulatoriske og regnskabsmæssige krav. Dette omfattede en vurdering af kontinuiteten i grundlaget for opgørelsen af hensættelser.</p> <p>Vi vurderede om oplysningerne om hensættelserne var passende.</p>

Udtalelse om ledelsesberetningen

Ledelsen er ansvarlig for ledelsesberetningen.

Vores konklusion om regnskabet omfatter ikke ledelsesberetningen, og vi udtrykker ingen form for konklusion med sikkerhed om ledelsesberetningen.

I tilknytning til vores revision af regnskabet er det vores ansvar at læse ledelsesberetningen og i den forbindelse overveje, om ledelsesberetningen er væsentligt inkonsistent med regnskabet eller vores viden opnået ved revisionen eller på anden måde synes at indeholde væsentlig fejlinformation.

Vores ansvar er derudover at overveje, om ledelsesberetningen indeholder krævede oplysninger i henhold til lov om forsikringsvirksomhed og anden relevant lovgivning.

Baseret på det udførte arbejde er det vores opfattelse, at ledelsesberetningen er i overensstemmelse med koncernregnskabet og årsregnskabet og er udarbejdet i overensstemmelse med kravene i lov om forsikringsvirksomhed og oplysningskravene i anden relevant lovgivning. Vi har ikke fundet væsentlig fejlinformation i ledelsesberetningen.

Ledelsens ansvar for regnskabet

Ledelsen har ansvaret for udarbejdelsen af et koncernregnskab og årsregnskab, der giver et retvisende billede i overensstemmelse med lov om forsikringsvirksomhed. Ledelsen har endvidere ansvaret for den interne kontrol, som ledelsen anser for nødvendig for at udarbejde et regnskab uden væsentlig fejlinformation, uanset om denne skyldes besvigelser eller fejl.

Ved udarbejdelsen af regnskabet er ledelsen ansvarlig for at vurdere koncernens og selskabets evne til at fortsætte driften; at oplyse om forhold vedrørende fortsat drift, hvor dette er relevant; samt at udarbejde regnskabet på grundlag af regnskabsprincippet om fortsat drift, medmindre ledelsen enten har til hensigt at likvidere koncernen eller selskabet, indstille driften eller ikke har andet realistisk alternativ end at gøre dette.

Revisors ansvar for revisionen af regnskabet

Vores mål er at opnå høj grad af sikkerhed for, om regnskabet som helhed er uden væsentlig fejlinformation, uanset om denne skyldes besvigelser eller fejl, og at afgive en revisionspåtegning med en konklusion. Høj grad af sikkerhed er et højt niveau af sikkerhed, men er ikke en garanti for, at en revision, der udføres i overensstemmelse med ISA og de yderligere krav, der er gældende i Danmark, altid vil afdække væsentlig fejlinformation, når sådan findes. Fejlinformationer kan opstå som følge af besvigelser eller fejl og kan betragtes som væsentlige, hvis det med rimelighed kan forventes, at de enkeltvis eller samlet har indflydelse på de økonomiske beslutninger, som brugerne træffer på grundlag af regnskabet.

Som led i en revision, der udføres i overensstemmelse med ISA og de yderligere krav, der er gældende i Danmark, foretager vi faglige vurderinger og opretholder professionel skepsis under revisionen. Herudover:

- Identificerer og vurderer vi risikoen for væsentlig fejlinformation i regnskabet, uanset om denne skyldes besvigelser eller fejl, udformer og udfører revisionshandlinger som reaktion på disse risici samt opnår revisionsbevis, der er tilstrækkeligt og egnet til at danne grundlag for vores konklusion. Risikoen for ikke at opdage væsentlig fejlinformation forårsaget af besvigelser er højere end ved væsentlig fejlinformation forårsaget af fejl, idet besvigelser kan omfatte sammensværgelser, dokumentfalsk, bevidste udeladelser, vildledning eller tilsidesættelse af intern kontrol.
- Opnår vi forståelse af den interne kontrol med relevans for revisionen for at kunne udforme revisionshandlinger, der er passende efter omstændighederne, men ikke for at kunne udtrykke en konklusion om effektiviteten af koncernens og selskabets interne kontrol.
- Tager vi stilling til, om den regnskabspraksis, som er anvendt af ledelsen, er passende, samt om de regnskabsmæssige skøn og tilknyttede oplysninger, som ledelsen har udarbejdet, er rimelige.
- Konkluderer vi, om ledelsens udarbejdelse af regnskabet på grundlag af regnskabsprincippet om fortsat drift er passende, samt om der på grundlag af det opnåede revisionsbevis er væsentlig usikkerhed forbundet med begivenheder eller forhold, der kan skabe betydelig tvivl om koncernens og selskabets evne til at fortsætte driften. Hvis vi konkluderer, at der er en væsentlig usikkerhed, skal vi i vores revisionspåtegning gøre opmærksom på oplysninger herom i regnskabet eller, hvis sådanne oplysninger ikke er tilstrækkelige, modificere vores konklusion. Vores konklusioner er baseret på det revisionsbevis, der er opnået frem til datoen for vores revisionspåtegning. Fremtidige begivenheder eller forhold kan dog medføre, at koncernen og selskabet ikke længere kan fortsætte driften.
- Tager vi stilling til den samlede præsentation, struktur og indhold af regnskabet, herunder noteoplysningerne, samt om regnskabet afspejler de underliggende transaktioner og begivenheder på en sådan måde, at der gives et retvisende billede heraf.
- Planlægger og udfører vi koncernrevisionen for at opnå tilstrækkeligt og egnet revisionsbevis vedrørende de finansielle oplysninger for virksomhederne eller forretningsenhederne i koncernen som grundlag for at udforme en konklusion om koncernregnskabet og årsregnskabet. Vi er ansvarlige for at lede, føre tilsyn med og gennemgå det udførte revisionsarbejde til brug for koncernrevisionen. Vi er eneansvarlige for vores revisionskonklusion.

Årsrapport 2024

Vi kommunikerer med den øverste ledelse om blandt andet det planlagte omfang og den tidsmæssige placering af revisionen samt betydelige revisionsmæssige observationer, herunder eventuelle betydelige mangler i intern kontrol, som vi identificerer under revisionen.

Vi afgiver også en udtalelse til den øverste ledelse om, at vi har opfyldt relevante etiske krav vedrørende uafhængighed, og oplyser den om alle relationer og andre forhold, der med rimelighed kan tænkes at påvirke vores uafhængighed og, hvor dette er relevant, anvendte sikkerhedsforanstaltninger eller handlinger foretaget for at eliminere trusler.

Med udgangspunkt i de forhold, der er kommunikeret til den øverste ledelse, fastslår vi, hvilke forhold der var mest betydelige ved revisionen af regnskabet for den aktuelle periode og dermed er centrale forhold ved revisionen. Vi beskriver disse forhold i vores revisionspåtegning, medmindre lov eller øvrig regulering udelukker, at forholdet offentliggøres.

Hellerup, den 4. april 2025
PricewaterhouseCoopers
Statsautoriseret Revisionspartnerselskab
CVR-nr. 3377 1231

Per Rolf Larssen
statsautoriseret revisor
mne24822

Claus Christensen
statsautoriseret revisor
mne33687

Årsrapport 2024

Resultatopgørelse

Alle beløb i tusind kr.

	Note	Morderselskab		Koncern	
		2024	2023	2024	2023
Bruttopræmier	2	6.856.299	6.460.948	6.856.299	6.460.948
Præmier f.e.r., i alt		6.856.299	6.460.948	6.856.299	6.460.948
Indtægter fra tilknyttede virksomheder		173.107	-506.246	0	0
Indtægter fra associerede virksomheder		-34.497	-569	-34.497	-569
Indtægter af investeringsejendomme og andre materielle investeringsaktiver		0	0	67.378	75.108
Renteindtægter og udbytter m.v.		4.050.868	3.493.227	4.058.636	3.503.465
Kursreguleringer	3	8.792.708	8.899.611	8.891.441	8.308.708
Renteudgifter		-1.137.106	-930.897	-1.137.106	-930.897
Administrationsomkostninger i forbindelse med investeringsvirksomhed		-389.870	-408.126	-389.912	-408.167
Investeringsafkast, i alt		11.455.210	10.547.000	11.455.939	10.547.648
Pensionsafkastskat		-644.166	-664.387	-644.166	-664.387
Udbetalte ydelser	4	-2.907.116	-2.370.012	-2.907.116	-2.370.012
Forsikringsydelse f.e.r., i alt		-2.907.116	-2.370.012	-2.907.116	-2.370.012
Ændring i livsforsikringshensættelser f.e.r. i alt	5	-13.890.523	-12.902.075	-13.890.523	-12.902.075
Ændring i fortjenstmargen		0	0	0	0
Ændring i overskudskapital		-748.380	-950.525	-748.380	-950.525
Administrationsomkostninger		-99.715	-100.304	-100.432	-100.945
Forsikringsmæssige driftsomkostninger f.e.r., i alt	6	-99.715	-100.304	-100.432	-100.945
Overført investeringsafkast		-21.609	-21.013	-21.609	-21.013
FORSIKRINGSTEKNISK RESULTAT		0	-368	12	-361
Egenkapitalens investeringsafkast		25.512	24.809	25.512	24.809
RESULTAT FØR SKAT		25.512	24.441	25.524	24.448
Pensionsafkastskat for egenkapital		-3.903	-3.796	-3.903	-3.796
Skat	7	128.257	0	128.245	-7
ÅRETS RESULTAT		149.866	20.645	149.866	20.645
Anden totalindkomst		0	0	0	0
ÅRETS TOTALINDKOMST		149.866	20.645	149.866	20.645

Realiseret resultat 8

Årets resultat overføres til egenkapitalen.

Balance

AKTIVER

Alle beløb i tusind kr.

	Note	Moderselskab		Koncern	
		2024	2023	2024	2023
Driftsmidler	9	880	1.429	880	1.429
MATERIELLE AKTIVER, I ALT		880	1.429	880	1.429
Investerings ejendomme og andre materielle investeringsaktiver	10	0	0	4.072.376	3.707.963
Kapitalandele i tilknyttede virksomheder		4.204.547	2.943.441	0	0
Kapitalandele i associerede virksomheder		55.026	89.523	55.026	89.523
Investeringer i tilknyttede og associerede virksomheder, i alt	19	4.259.573	3.032.964	55.026	89.523
Kapitalandele		83.557.487	62.333.886	83.879.814	62.629.919
Investeringsforeningsandele		2.539.245	916.351	2.539.245	916.351
Obligationer		67.893.724	75.637.163	67.893.724	75.637.163
Andre udlån		286.724	0	310.496	67.474
Indlån i kreditinstitutter		3.763.076	4.826.098	3.847.730	4.925.686
Afledte finansielle instrumenter	11	4.586.952	7.074.003	4.586.952	7.074.003
Andre finansielle investeringsaktiver, i alt		162.627.208	150.787.501	163.057.960	151.250.597
INVESTERINGS AKTIVER I ALT		166.886.781	153.820.466	167.185.363	155.048.083
Tilgodehavender hos forsikringstagere		111.374	100.824	111.374	100.824
Tilgodehavender hos tilknyttede virksomheder		203.609	1.136.416	0	0
Andre tilgodehavender		2.546.936	1.780.213	2.557.447	1.787.403
TILGODEHAVENDER, I ALT		2.861.919	3.017.453	2.668.821	1.888.227
Tilgodehavende selskabsskat		128.257	0	128.257	0
Udskudt pensionsafkastskatteaktiv		159.365	116.623	159.365	116.623
Likvide beholdninger		229.243	132.487	229.243	132.487
ANDRE AKTIVER, I ALT		516.865	249.109	516.865	249.109
Tilgodehavende renter		1.136.226	965.797	1.136.226	965.797
Andre periodeafgrænsningsposter		242.619	212.040	242.619	212.040
PERIODEAFGRÆNSNINGSPOSTER, I ALT		1.378.845	1.177.837	1.378.845	1.177.837
AKTIVER I ALT		171.645.291	158.266.294	171.750.773	158.364.685
Sikkerhedsstillelse	12				
Eventualaktiv/forpligtelse	13				

Balance

PASSIVER

Alle beløb i tusind kr.

	Note	Moderselskab		Koncern	
		2024	2023	2024	2023
Aktiekapital		49.070	49.070	49.070	49.070
Overført overskud		398.641	248.775	398.641	248.775
EGENKAPITAL	14	447.711	297.845	447.711	297.845
Overskudskapital	15	8.333.111	7.584.730	8.333.111	7.584.730
ANSVARLIG LÅNEKAPITAL I ALT		8.333.111	7.584.730	8.333.111	7.584.730
Livsforsikringshensættelser	16	138.343.338	124.452.815	138.343.338	124.452.815
HENSÆTTELSER TIL FORSIKRINGS- OG INVESTERINGSKONTRAKTER, I ALT		138.343.338	124.452.815	138.343.338	124.452.815
Udskudt selskabsskat	17	0	0	7.361	7.361
HENSATTE FORPLIGTELSER, I ALT		0	0	7.361	7.361
Gæld angående afledte finansielle instrumenter	11	9.818.222	9.946.819	9.818.222	9.946.819
Gæld til kreditinstitutter		12.362.809	13.119.585	12.362.809	13.119.585
Gæld til tilknyttede virksomheder		0	0		
Skyldig pensionsafkastskat		637.164	640.834	637.164	640.834
Skyldig selskabsskat		0	0	12	8
Anden gæld		1.652.152	2.178.313	1.750.262	2.269.335
GÆLD, I ALT		24.470.346	25.885.551	24.568.468	25.976.581
PERIODEAFGRÆNSNINGSPOSTER		50.784	45.353	50.784	45.353
PASSIVER I ALT		171.645.291	158.266.294	171.750.773	158.364.685

Anvendt regnskabspraksis	1
Eventualforpligtelser	18
Nærtstående parter	19
Risikostyring	20
Femårsoversigt over hoved- og nøgletal	21
Specifikation af investeringsaktiver og deres afkast til dagsværdi	22
Opdeling efter værdiansættelse af investeringsaktiver og finansielle forpligtelser	23

Egenkapital og kapitalopgørelse

Alle beløb i tusind kr.

Egenkapital	Moterselskab		Koncern	
	2024	2023	2024	2023
Egenkapital pr. 1. januar	297.845	277.199	297.845	277.199
Overført fra disponering af årets resultat	149.866	20.645	149.866	20.645
Anden totalindkomst	0	0	0	0
Egenkapital i alt	447.711	297.845	447.711	297.845

Kapitalgrundlag	Moterselskab	
	2024	2023
Kapitalgrundlag:		
Egenkapital	447.711	297.845
Overskudskapital	8.333.111	7.584.730
Basiskapital	8.780.822	7.882.575
Forskel mellem regnskab og Solvens II	-513.124	-235.306
Kapitalgrundlag	8.267.698	7.647.269

Noter

Alle beløb i tusind kr.

Note 1

Anvendt regnskabspraksis

Årsrapporten er aflagt efter reglerne i Lov om forsikringsvirksomhed og den dertil knyttede bekendtgørelse om finansielle rapporter for forsikringselskaber og tværgående pensionskasser udstedt af Finanstilsynet (regnskabsbekendtgørelsen).

Der er i forhold til sidste års regnskab foretaget enkelte reklassifikationer, hvor tilhørende noter og sammenligningstal er tilpasset.

Anvendt regnskabspraksis er uændret i forhold til 2023.

Alle beløb i årsregnskabet del af årsrapporten præsenteres i hele tusinde kr., med mindre andet er angivet. Hvert tal afrundes hver for sig. Der kan derfor forekomme afvigelser mellem de anførte totaler og summen af de underliggende tal.

Generelt om indregning og måling

Aktiver indregnes i balancen, når det som følge af en tidligere begivenhed er sandsynligt, at fremtidige økonomiske fordele vil tilflyde koncernen, og aktivets værdi kan måles pålideligt.

Forpligtelser indregnes i balancen, når koncernen som følge af en tidligere begivenhed har en retlig eller faktisk forpligtelse, og det er sandsynligt, at fremtidige økonomiske fordele vil fragå koncernen, og forpligtelsens værdi kan måles pålideligt.

Ved første indregning måles aktiver og forpligtelser til dagsværdi. Måling efter første indregning sker som beskrevet for hver enkelt regnskabspost nedenfor.

Ved indregning og måling tages hensyn til forudsigelige risici og tab, der fremkommer, inden årsrapporten aflægges og som be- eller afkræfter forhold, der eksisterede på balancedagen.

Regnskabsmæssige skøn og vurderinger

Udarbejdelsen af regnskabet forudsætter, at ledelsen foretager en række skøn og vurderinger omkring fremtidige forhold, der har væsentlig indflydelse på den regnskabsmæssige værdi af aktiver og forpligtelser. De områder, hvor ledelsens kritiske skøn og vurderinger har den væsentligste effekt på regnskabet er:

- Forpligtelser vedrørende forsikringskontrakter
- Dagsværdi af finansielle instrumenter
- Dagsværdi af ejendomme

De anvendte skøn og vurderinger er baseret på forudsætninger, som ledelsen anser for ansvarlige, men som i sagens natur er usikre og uforudsigelige. Forudsætningerne kan være ufuldstændige eller unøjagtige og uventede fremtidige begivenheder eller omstændigheder kan opstå. At foretage disse skøn og vurderinger er derfor i sagens natur vanskeligt og de vil være forbundet med usikkerhed, selv i perioder med stabile makroøkonomiske forhold. Andre vil kunne komme frem til andre skøn.

Forpligtelser vedrørende forsikringskontrakter

Opgørelsen af forpligtelser vedrørende forsikringskontrakter bygger på en række aktuariemæssige beregninger, der anvender forudsætninger om blandt andet dødelighed og invaliditetshyppighed, som fastsættes ud fra bedste skøn. Herudover er forpligtelserne påvirket af det aktuelle renteniveau.

Dagsværdi af finansielle instrumenter

For finansielle instrumenter med noterede priser på et aktivt marked, eller hvor værdiansættelserne bygger på accepterede værdiansættelsesmodeller med observerbare markedsdata, er der ikke væsentlige skøn forbundet med værdiansættelsen.

For instrumenter, hvor værdiansættelsen kun i mindre omfang bygger på observerbare markedsdata (niveau 3), er værdiansættelsen påvirket af skøn. Dette er eksempelvis gældende for unoterede kapitalandele hvor der ikke er et aktivt marked.

Dagsværdi af ejendomme

Dagsværdien af ejendomme er opgjort efter afkastmetoden på grundlag af forventede driftsafkast på den enkelte ejendom samt et tilknyttet forrentningskrav baseret på markedsforholdene.

Kontribution

Lærernes Pensions overskudspolitik er anmeldt til Finanstilsynet i overensstemmelse med bekendtgørelsen om kontributionsprincippet. Bestanden er opdelt i 5 rentegrupper, en omkostningsgruppe og en risikogruppe. De 4 rentegrupper består af privattegnede ordninger og udgør tilsammen 1,3% af den samlede bestand. Den sidste rentegruppe udgør de sidste 98,7%, og består af Lærernes Pensions primære forretning, nemlig arbejdsgiverordninger, der er tegnet i ansættelsesmæssige sammenhænge. Denne største rentegruppe benævnes i regnskabet som Arbejdsgiverordninger. Selskabets kollektive bonuspotentiale er fordelt mellem de enkelte kontributionsgrupper.

Den del af årets realiserede resultat, der tilfalder egenkapitalen og overskudskapitalen, består af en forrentning svarende til afkastnøgletallet før PAL-skat tillagt risikoforrentning af de gennemsnitlige livsforsikringshensættelser og kollektivt bonuspotentiale. Medlemmerne tildeles resten, svarende til årets realiserede resultat, opgjort i henhold til den anmeldte overskudspolitik. Risikoforrentningen er i 2024 fastholdt på 0%. Tidligere ville egenkapitalen i år med positivt investeringsafkast typisk give afkald på sin del af forrentningen til fordel for medlemmernes overskudskapital, men fra og med 2024 beholder egenkapitalen selv det positive investeringsafkast.

Inden for hver kontributionsgruppe kan et negativt realiseret resultat dækkes kollektivt af gruppens kollektive bonuspotentiale. I forbindelse med renteresultatet kan bonuspotentiale på fripolicer tilmed anvendes til at dække tab. Efterfølgende anvendes egenkapitalen og særlige bonushensættelser til at dække tab. Tab vedrørende de enkelte kontributionsgrupper, der dækkes af egenkapitalen og overskudskapitalen (særlige bonushensættelser) kan hentes i det efterfølgende regnskabsår fra de enkelte gruppers individuelle og kollektive bonuspotentialer, hvis det er muligt. Andelene der overføres fra de individuelle og kollektive bonuspotentialer i det efterfølgende regnskabsår anmeldes til Finanstilsynet.

Koncernregnskabet

Koncernregnskabet omfatter virksomheder, hvori moderselskabet direkte eller indirekte ejer mere end 50 % af stemmerne eller på anden måde har bestemmende indflydelse.

Koncernens aktiviteter omfatter udelukkende livs- og pensionsforsikring. Koncernregnskabet er derfor opstillet efter de bestemmelser, der gælder for livsforsikringselskaber. Det ultimative moderselskab er Lærernes Pension, forsikringsaktieselskab.

Koncerninterne handler, som alle ligger inden for selskabernes naturlige forretningsområder, sker på skriftligt grundlag og bliver indgået på markedsbaserede vilkår. Koncerninterne mellemværender forrentes med pengemarkedsrenten oprundet til nærmeste hele procent.

Kapitalandele i tilknyttede virksomheder indregnes og måles til indre værdi i moderselskabets regnskab og elimineres således, at selskabets aktiver indgår som en del af balancen i koncernregnskabet. Kapitalandele i associerede virksomheder indregnes og måles til indre værdi tillagt værdien af goodwill i moderselskabs- og koncernregnskabet. Værdien af goodwill vurderes ved hver regnskabsafslutning.

Omregning af valuta

Såvel koncernens funktionelle valuta som præsentationsvaluta er danske kroner. Transaktioner i fremmed valuta omregnes med transaktionsdagens kurs. Balanceposter i fremmed valuta omregnes efter kursen på balancedagen, som er baseret på Bank of England GMT 1600 kurser. Valutakursforskelle opstået i forbindelse med omregning indregnes i resultatopgørelsen.

Alle valutagevinster og -tab indregnes i resultatopgørelsen under valutakursregulering.

Resultatopgørelsen

I resultatopgørelsen indregnes indtægter, i takt med at de indtjenes, mens omkostninger indregnes med de beløb, der vedrører regnskabsåret.

Bruttopræmier

Bruttopræmier omfatter forfaldne medlemsbidrag for januar – november og forventede medlemsbidrag for december. Medlemsbidrag er reduceret med arbejdsmarkedsbidrag.

Investeringsafkast

Indtægter fra tilknyttede og associerede virksomheder indeholder moderselskabets andel af virksomhedernes resultat inklusive værdiregulering med fradrag af eventuel nedskrivning af goodwill.

Indtægter af investeringsejendomme indeholder resultat af ejendomsdrift før regulering af ejendommens værdi. I resultatet fragår omkostninger til ejendomsadministration.

Renter og udbytter med videre indeholder regnskabsårets indtjente renter, deklarerede og modtagne udbytter m.v. Udbytter fra aktier indlæses den dag, udbyttet går fra i kursen (ex date) i stedet for som tidligere på valørdag.

Kursregulering indeholder realiserede og urealiserede gevinster på investeringsaktiver herunder værdiregulering af investeringsejendomme.

Pensionsafkastskat

Denne post dækker betalbar individuel pensionsafkast, som beregnes af den løbende rentetilskrivning og institut PAL, som beregnes på henlæggelse til kollektivt bonuspotentiale og overskudskapital.

Udbetalte ydelser

Pensionsydelser omfatter ekspederede og udbetalte pensioner.

Administration

Selskabet betaler Forca A/S for de enkelte aftalte administrative serviceydelser der leveres efter en aftalt prismodel.

Koncernens ejendomme administreres af DEAS i henhold til særskilt aftale.

Omkostninger ved værdipapiradministration er indregnet som administrationsomkostninger i forbindelse med investeringsvirksomhed.

Omkostninger ved ejendomsadministration er fradraget i indtægter af investeringsejendomme.

Øvrige resultatposter

Ændring i fortjenstmargen omfatter årets ændring i fortjenstmargen.

Ændring i overskudskapitalen indeholder dels forrentningen dels det nettobeløb, som kunderne i løbet af året har bidraget med. Hertil kommer beløb, som selskabet og koncernen måtte beslutte at henlægge hertil i stedet for til egenkapitalen.

Overført investeringsafkast fratrækkes i det forsikringstekniske resultat, som et regnskabsteknisk udtryk for den andel af investeringsafkastet, der vedrører egenkapitalen.

Skat

Skat af årets resultat indregnes i resultatopgørelsen, uanset om en del heraf først beskattes i senere regnskabsperioder. Den skattepligtige indkomst i ejendomsdatterselskabet indgår i moderselskabets skattepligtige indkomst, hvis mindst 90 % af ejendomsselskabets aktiver består af fast ejendom.

Balancen

Anlægsaktiver

Driftsmidler indregnes til anskaffelsespris med fradrag af foretagne afskrivninger. Afskrivningerne sker lineært over den forventede brugstid, dog højst 5 år.

Finansielle instrumenter

Finansielle instrumenter indregnes til dagsværdi. Handlede finansielle instrumenter indregnes i/fragår i balancen på handelsdagen. Kontraktværdien af handlede, men endnu ikke afregnede, finansielle instrumenter indgår i balancen som et tillæg eller et fradrag i værdien af de tilsvarende finansielle instrumenter

Dagsværdien for børsnoterede finansielle instrumenter måles til dagsværdi baseret på noterede markedspriser på et aktivt marked. Når der foreligger et aktivt marked, foretages værdiansættelsen derfor med udgangspunkt i senest observerede markedspris på balancedagen.

Eventuelle kurtager indgår i administrationsomkostninger i forbindelse med investeringsvirksomhed.

Investeringsejendomme

Investeringsejendomme måles til dagsværdi, der svarer til det beløb, som den enkelte ejendom vurderes at ville kunne sælges for på balancedagen til en uafhængig køber.

Dagsværdien beregnes efter afkastmetoden i henhold til principperne i Bilag 7 i Bekendtgørelse om finansielle rapporter for forsikringsselskaber og tværgående pensionskasser. Metoden tager udgangspunkt i den enkelte ejendoms driftsafkast og et til ejendommen knyttet forrentningskrav (afkastkrav). Driftsafkastet er baseret på det kommende års budgetterede nettoindtjening tilpasset en normalindtjening. Afkastkravet fastsættes for de enkelte ejendomme på grundlag af gældende markedsforhold på balancedagen for den pågældende ejendomstype, ejendommens beliggenhed etc. Således, at afkastkravet vurderes at afspejle markedets aktuelle afkastkrav på tilsvarende ejendomme.

Minimum hvert 3. år foretages en ekstern vurdering med henblik på fastsættelse af den enkelte ejendoms forrentningskrav. Forrentningskravet vurderes hvert år i forhold til markedsudviklingen. Værdien reguleres for forhold, som ikke afspejles i normalindtjeningen, eksempelvis faktisk tomgang, større renoveringsarbejder o.l.

For ejendomme under opførelse hvor dagsværdien ikke kan opgøres pålideligt, opgøres værdien som medgåede omkostninger eller en lavere nettorealiseringsværdi.

Regnskabsårets regulering af ejendommenes dagsværdi indregnes i resultatopgørelsen.

Kapitalandele i tilknyttede virksomheder

Kapitalandele i tilknyttede virksomheder måles til indre værdi (equity-metoden). Efter denne metode bliver de tilknyttede virksomheders driftsresultater indregnet i moderselskabets resultatopgørelse. Moderselskabets resultat og egenkapital er herefter identiske med koncernens.

Regnskabsresultaterne fra de tilknyttede virksomheder fremkommer ved anvendelse af målingsmetoder, der er identiske med de metoder, der er anvendt i moderselskabet.

Kapitalandele i associerede virksomheder

Kapitalandele i associerede virksomheder indregnes med selskabets ejerandel af virksomhedernes regnskabsmæssige indre værdi ifølge senest kendte regnskab. Virksomhedernes indre værdi fremkommer ved anvendelse af målingsmetoder, der er identiske med de metoder, der er anvendt i selskabet. Alle reguleringer indregnes i indtægter fra associerede virksomheder.

Som associerede virksomheder betragtes virksomheder, som ikke er tilknyttede virksomheder, men hvori koncernens virksomheder har andele på mere end 20 % af stemmerettighederne, og hvor der udøves betydelig indflydelse på virksomhedernes driftsmæssige og finansielle ledelse gennem repræsentation i virksomhedernes bestyrelser.

Kapitalandele

Børsnoterede kapitalandele måles til dagsværdi baseret på noterede markedspriser på et aktivt marked. Når der foreligger et aktivt marked, foretages værdiansættelsen derfor med udgangspunkt i senest observerede markedspris på balancedagen.

Unoterede kapitalandele måles til dagsværdi af de underliggende nettoaktiver med udgangspunkt i foreliggende regnskaber og supplerende oplysninger herunder cashflow mv. Værdiansættelse af de underliggende nettoaktiver foretages ud fra anerkendte metoder, herunder standarder fastsat af European Private Equity and Venture Capital Association (EVCA).

Resultatet af værdiansættelsesmodeller er ofte udtryk for et skøn over en værdi, som ikke ud fra markedsobservationer kan fastsættes entydigt.

Investeringsforeningsandele

Investeringsforeningsandele måles til dagsværdi baseret på noterede markedspriser på et aktivt marked. Når der foreligger et aktivt marked, foretages værdiansættelsen derfor med udgangspunkt i senest observerede markedspris på balancedagen

Unoterede investeringsforeningsbeviser måles til dagsværdien af de underliggende nettoaktiver.

Obligationer

Obligationer værdiansættes til dagsværdi ud fra modellerede/modificerede markedspriser, gennemsnitspriser på markedet mv., da udbuddet/dybden i markedet såvel som handelshyppigheden kan være svingende over tid, hvorfor obligationerne som udgangspunkt er placeret under niveau 2. Dog vil ultralikvide statsobligationer i udviklede markeder være klassificeret under niveau 1. Priskilder til dette formål er Scanrate og Bloomberg.

Udtrukne børsnoterede obligationer måles til nutidsværdien af udtrækningsbeløbet ved diskontering med en pengemarkedsrente.

Andre udlån

Andre udlån indregnes til en beregnet dagsværdi baseret på oplysninger om virksomhedernes soliditet. Der hensættes til imødegåelse af tab, såfremt oplysningerne tilsiger dette.

Repo/reverse

Værdipapirer, der er solgt som led i salgs- og tilbagekøbsforretninger, beholdes i balancen under den respektive hovedpost, f.eks. "obligationer" som forrentes og kursreguleres. Det modtagne beløb indregnes i balancen under posten "Gæld til kreditinstitutter" og forrentes som gæld til modparten.

Værdipapirer erhvervet som led i salgs- og tilbagekøbsforretninger optages som tilgodehavender hos modparten og afkastet indregnes under renter.

Afledte finansielle instrumenter

Afledte finansielle instrumenter omfatter afledte finansielle instrumenter, hvis dagsværdi er positiv, mens afledte finansielle instrumenter, hvis dagsværdi er negativ, indgår under posten "Gæld angående afledte finansielle instrumenter". Dagsværdireguleringer indregnes i resultatopgørelsen under kursreguleringer.

Øvrige poster i aktiverne

Tilgodehavender optages til pålydende værdi med fradrag af nedskrivning for forventede tab.

Hensættelser til forsikringskontrakter

Livsforsikringshensættelser opgøres til nutidsværdi af bedste skøn af de forventede betalingsstrømme. Der anvendes en diskonteringsrentekurve opgjort af den europæiske tilsynsmyndighed EIOPA og medlemsadfærd i forhold til genkøb og fripolice indregnes. Lærernes Pension har ansøgt og fik godkendelse til at bruge en diskonteringsrentekurve med VA-tillæg. Godkendelsen har været gældende fra 1. juli 2016. Livsforsikringshensættelserne består af elementerne Garanterede ydelser, Individuelt bonuspotentiale, Kollektivt bonuspotentiale og Risikomargen.

Livsforsikringshensættelsers element Garanterede ydelser måles ved, for hver forsikring, at opgøre markedsværdien af de forventede garanterede betalingsstrømme. Markedsværdien beregnes ved at diskontere de enkelte betalinger med en rente opgjort af den europæiske tilsynsmyndighed EIOPA reduceret med pensionsafkastskat. Garanterede ydelser indeholder et skønnet beløb til dækning af fremtidige forsikringsydelser, som stammer fra forsikringsbegivenheder indtruffet i regnskabsåret, men som endnu ikke var anmeldt på balancedagen.

Individuelt bonuspotentiale indeholder værdien af forpligtelser til at yde bonus på baggrund af den enkelte bonusberettigede forsikrings depot.

Kollektivt bonuspotentiale indeholder forsikringsbestandens andel af realiserede resultater, som er hensat kollektivt til de bonusberettigede forsikringer.

Risikomargen indeholder det beløb, som selskabet forventeligt vil skulle betale en anden forsikringsvirksomhed for, at denne vil overtage risikoen for at afvikle bestanden. Risikomargen indhentes så vidt muligt af forsikringernes individuelle eller kollektive bonuspotentiale – eller subsidær basiskapitalen.

Fortjenstmargen

Fortjenstmargen angiver nutidsværdien af selskabets endnu ikke indtjente fortjeneste på forsikringerne, som forventes indregnet i resultatopgørelsen med tiden. Fortjenstmargen udskilles af livsforsikringshensættelserne. Fortjenstmargen udgør kr. 0 i 2024.

Overskudskapital

Overskudskapital (særlige bonushensættelser) indgår i kapitalgrundlaget på lige fod med egenkapitalen, men tilfalder over tid de forsikrede.

Gæld

Gældsposter måles til amortiseret kostpris, hvilket sædvanligvis svarer til pålydende værdi.

Nøgletal

Nøgletal udarbejdes efter reglerne i regnskabsbekendtgørelsen.

Afkastnøgletallene i femårsoversigten beregnes for samtlige aktiver og gældsposter efter en pengevægtet metode, mens afkastet pr. aktivtype i afkastskemaet beregnes for investeringsaktiver (dvs. eksklusive gældsposter og diverse aktiver) efter en tidsvægtet metode.

Nøgletal vedrørende ESG og klima er placeret i en selvstændig Rapport om samfundsansvar som forefindes på selskabets hjemmeside hvortil der henvises.

Eventualforpligtelser

Forpligtelser vedrørende afgivne garantier og kautioner mv., uden for forsikringsforhold, anføres i en note til årsrapporten.

Eventualaktiver

Fremtidige økonomiske fordele, der med en vis grad af sandsynlighed vurderes at tilgå koncernen, anføres i en note til årsrapporten.

Årsrapport 2024

Note 2	Moterselskab		Koncern	
	2024	2023	2024	2023
Bruttopræmier				
Direkte forsikring i Danmark				
Præmier	6.346.490	6.087.408	6.346.490	6.087.408
Indskud	458.538	353.236	458.538	353.236
Gruppelivsforsikringspræmie	51.272	20.304	51.272	20.304
Bruttopræmier i alt	6.856.299	6.460.948	6.856.299	6.460.948
<i>Præmier fordelt på lande:</i>				
Danmark	6.792.255	6.399.149	6.792.255	6.399.149
Andre EU-lande	19.894	18.146	19.894	18.146
Øvrige lande	44.151	43.654	44.151	43.654
<i>Præmien for direkte forsikring kan fordeles således:</i>				
Individuelt tegnede forsikringer	65.798	61.618	65.798	61.618
Forsikringer tegnet i ansættelsesforhold	6.739.230	6.379.026	6.739.230	6.379.026
Gruppelivsforsikrede	51.272	20.304	51.272	20.304
Der er alene tegnet forsikringer med bonusordning				
<i>Antallet af forsikrede udgør:</i>				
Individuelt tegnede forsikringer	9.541	8.942	9.541	8.942
Forsikringer tegnet i ansættelsesforhold	158.261	155.237	158.261	155.237
Gruppelivsforsikrede	96.084	94.760	96.084	94.760
Note 3				
Kursreguleringer				
Investeringsejendomme	0	0	103.881	-510.236
Kapitalandele	7.558.660	4.911.198	7.584.990	4.830.531
Investeringsforeningsandele	195.626	-86.042	195.626	-86.042
Obligationer	2.480.127	2.548.203	2.480.127	2.548.203
Andre lån	12.176	0	12.176	0
Afledte finansielle instrumenter	-1.508.863	1.626.105	-1.508.863	1.626.105
Likvide beholdninger	54.982	-99.852	54.982	-99.852
Kursreguleringer i alt	8.792.708	8.899.611	8.922.920	8.308.708
Note 4				
Udbetalte ydelser				
Summer ved død	-69.240	-79.866	-69.240	-79.866
Summer ved udløb	-181.893	-165.000	-181.893	-165.000
Pensions- og renteydelser	-1.609.493	-1.413.505	-1.609.493	-1.413.505
Tilbagekøb/udtrædelsesgodtgørelser	-990.551	-669.933	-990.551	-669.933
Forebyggelse	-23.557	-17.108	-23.557	-17.108
Gruppelivsforsikringsssum ved førtidspension	-32.380	-24.600	-32.380	-24.600
Udbetalte ydelser i alt	-2.907.116	-2.370.012	-2.907.116	-2.370.012
Note 5				
Ændring i livsforsikringshensættelser f.e.r. i alt				
Individuelt bonuspotentiale	-2.215.145	-19.829.488	-2.215.145	-19.829.488
Garanterede ydelser	-5.985.995	10.398.004	-5.985.995	10.398.004
Risikomargen	-173.871	162.334	-173.871	162.334
Kollektivt bonuspotentiale	-5.515.511	-3.632.925	-5.515.511	-3.632.925
Ændring i livsforsikringshensættelser f.e.r. i alt	-13.890.523	-12.902.075	-13.890.523	-12.902.075

Årsrapport 2024

Note 6

Administrationsomkostninger

Personaleudgifter:

	Moderselskab		Koncern	
	2024	2023	2024	2023
Løn til medarbejdere	-53.884	-50.005	-53.884	-50.005
Pensionsbidrag	-10.494	-9.909	-10.494	-9.909
Lønsumsafgift mv.	-10.146	-9.224	-10.146	-9.224
Personaleudgifter i alt	-74.524	-69.138	-74.524	-69.138

Antal heltidsbeskæftigede	55	49	55	49
---------------------------	----	----	----	----

Der er ingen variabel aflønning i Lærernes Pension, der henvises endvidere til selskabets hjemmeside for en nærmere beskrivelse af selskabets lønpolitik samt en specifikation af direktionens og bestyrelsens lønforhold.

Revisor:

	Moderselskab		Koncern	
	2024	2023	2024	2023
<i>Deloitte/PricewaterhouseCoopers</i>				
Lovpligtig revision af årsregnskabet	738	617	841	719
Andre erklæringsopgaver med sikkerhed	387	398	387	398
Skatterådgivning	0	0	0	0
Andre ydelser	146	0	146	0
Samlede revisoromkostninger	1.271	1.015	1.373	1.117

Honorar for ikke-revisionsydelser leveret af den generalforsamlingsvalgte revisor omfatter branchebestemt erklæring om ÅOK & ÅOP samt rådgivning vedrørende DORA-implementering.

Note 7

Skat

	Moderselskab		Koncern	
	2024	2023	2024	2023
Årets selskabsskat	0	0	-12	-9
Regulering af selskabsskat tidligere år	128.257	0	128.257	2
Skat i alt	128.257	0	128.245	-7

Selskabsskat, kan forklares således:

Beregnet skat af årets resultat	0	0	-12	-9
Skatteeffekt af:				
Regulering af skat vedrørende tidligere år	128.257	0	128.257	2
I alt	128.257	0	128.245	-7

Årsrapport 2024

Note 8	Moderselskab		Koncern	
	2024	2023	2024	2023
Realiseret resultat				
Renteresultat	11.896.240	10.267.448	11.896.240	10.267.448
Risikoresultat	-239.668	316.122	-239.668	316.122
Omkostningsresultat	603.337	575.700	603.337	575.700
Markedsværdiregulering	-1.022.072	-42.053	-1.022.072	-42.053
Realiseret resultat før bonus	11.237.837	11.117.217	11.237.837	11.117.217
Forlodsbonus efter PAL	4.478.459	5.463.422	4.478.459	5.463.422
Årets PAL	558.594	1.529.871	558.594	1.529.871
Anvendt individuelt bonuspotentiale	157	66.049	157	66.049
Henlagt til kollektivt bonuspotentiale	5.025.569	3.081.800	5.025.569	3.081.800
Reduktion af PAL aktiv i kollektiv bonuspotentiale	147.563	0	147.563	0
Fordelt til kunderne	10.210.342	10.141.141	10.210.342	10.141.141
Fordelt til overskudskapital	342.379	324.909	342.379	324.909
Årets forrentning til overskudskapital	659.604	626.725	659.604	626.725
Årets forrentning til egenkapital	0	0	0	0
Negativt resultat dækket af overskudskapital	0	0	0	0
Nedskrivning af udlæg overskudskapital	0	0	0	0
I alt til overskudskapital	1.001.983	951.634	1.001.983	951.634
Kundernes andel før PAL i alt	11.212.325	11.092.775	11.212.325	11.092.775
Fordelt til egenkapital				
Resultat før skat	25.512	24.441	25.512	24.441
I alt til egenkapital før skat	25.512	24.441	25.512	24.441

Realiseret resultat for Lærernes Pension skal fordeles i henhold til bekendtgørelsen om kontributionsprincippet. Der henvises til omtalen i anvendt regnskabspraksis side 36.

Note 9	Moderselskab		Koncern	
	2024	2023	2024	2023
Driftsmidler				
Kostpris pr. 1. januar	2.934	4.989	2.934	4.989
Tilgang i året	0	1.001	0	1.001
Afgang i året	0	-3.055	0	-3.055
Kostpris i alt	2.934	2.934	2.934	2.934
Ned- og afskrivninger pr. 1. januar	-1.506	-4.051	-1.506	-4.051
Årets afskrivninger	-548	-510	-548	-510
Årets tilbageførsel af tidligere års afskrivninger på afhændede aktiver	0	3.055	0	3.055
Ned- og afskrivninger i alt	-2.054	-1.506	-2.054	-1.506
Driftsmidler i alt	880	1.429	880	1.429

Årsrapport 2024

Note 10

Investerings ejendomme

Dagsværdi pr. 1. januar
Tilgang i året
Afgang i året
Årets værdiregulering til dagsværdi

	Koncern	
	2024	2023
Dagsværdi pr. 1. januar	3.707.963	3.267.010
Tilgang i året	292.012	913.097
Afgang i året	0	0
Årets værdiregulering til dagsværdi	72.402	-472.143
	4.072.376	3.707.963
Vægtet gennemsnit	4,3	4,0
Højeste	4,6	4,7
Laveste	4,1	4,3

Dagsværdi i alt

Ved fastsættelse af dagsværdi er følgende afkastprocenter anvendt:

Ejendomme til boligudlejning

Vægtet gennemsnit

Højeste

Laveste

Til brug for værdiansættelsen af ejendomme indhentes der minimum hvert 3. år en vurdering fra eksternt valuar.

Note 11

Andre finansielle investeringsaktiver

Afledte finansielle instrumenter 2024

	År til udløb	Hovedstol	Bogført værdi (netto)
Future (køb)	0-1	1.325.045	-40
Future (salg)	0-1	1.724.741	2
Swaption (køb)	1-10	745.723	-7.313
Swaps (total return swap)	0-1	19.032.854	-171.877
Swaps (total return swap)	1-10	47.397.764	238.043
Swaps (total return swap)	+10	51.810.529	-3.876.976
CDS (køb)	1-10	512.485	1.707
CDS (salg)	1-10	225.581	1.319
CDS (salg)	0-1	14.169	82
Valutaterminforretninger	0-1	86.303.941	-1.613.134
Valutaterminforretninger	1-10	46.883.630	63.874
Valutaterminforretninger	+10	559.293	3.064
Inflation swaps	1-10	0	83.458
Inflation swaps	+10	0	46.520

Afledte finansielle instrumenter 2023

	År til udløb	Hovedstol	Bogført værdi (netto)
Future (køb)	0-1	1.228.257	97.520
Future (salg)	0-1	5.828.146	-90.569
Swaption (køb)	1-10	745.460	-326
Swaps (total return swap)	0-1	6.580.713	-43.978
Swaps (total return swap)	1-10	37.272.744	-89.578
Swaps (total return swap)	+10	87.683.953	-3.472.687
CDS (køb)	1-10	144.749	4.297
CDS (salg)	1-10	745	24
CDS (Køb)	0-1	7.066	-56
Valutaterminforretninger	0-1	78.699.056	429.134
Valutaterminforretninger	1-10	31.175.132	83.012
Valutaterminforretninger	+10	559.095	2.258
Inflation swaps	1-10	2.907.293	124.067
Inflation swaps	+10	181.147	84.064

Den bogførte værdi af afledte finansielle instrumenter i balancen sker brutto. Summen af alle kontrakter med positiv værdi føres i aktiverne under posten "Afledte finansielle instrumenter". Summen af alle kontrakter med negativ værdi føres i passiverne under posten "Gæld angående afledte finansielle instrumenter".

Note 12

Sikkerhedsstillelse

Selskabet har til sikkerhed for clearing og for dagsværdien på afledte finansielle instrumenter netto deponeret obligationer til en værdi af

	Morderselskab		Koncern	
	2024	2023	2024	2023
Selskabet har til sikkerhed for clearing og for dagsværdien på afledte finansielle instrumenter netto deponeret obligationer til en værdi af	4.493.671	2.336.980	4.493.671	2.336.980
Selskabet har til sikkerhed for opfyldelsen af forpligtelser overfor pengeinstitutter deponeret likvider	2.512.116	2.621.865	2.512.116	2.621.865
Likvider og obligationer modtaget til sikkerhed for dagsværdien på afledte finansielle instrumenter	504.644	882.812	504.644	882.812
Sikkerhedsstillelse for repo forretninger	12.685.759	13.367.806	12.685.759	13.367.806

Årsrapport 2024

Note 13

Eventualaktiv/forpligtelse

I 2014 blev dansk momspraksis ændret, hvorefter visse ydelser til investeringsforeningslignende pensionskasser potentielt kan fritages for moms. Lærernes Pension har i samarbejde med sine rådgivere udarbejdet foreløbig opgørelse, som vi mener os berettiget til baseret på EU-dommen.

Skattestyrelsen har i november 2019 præciseret yderligere krav til hvilke pensionsvirksomheder, der kan omfattes af momsfritagelsen, hvilket kan få begrænsende betydning for tilgodehavendet. Yderligere kan det betyde, at koncernen har en eventualforpligtelse for perioden 2016-2019 vedrørende moms på momsfrie ydelser faktureret til os.

Lærernes Pension har i februar 2016 indsendt anmodning om tilbagebetaling af uberettiget opkrævet moms til Skattestyrelsen for perioden 2008 til og med 2015. Yderligere har Lærernes Pension i december 2018 indsendt anmodning til Skattestyrelsen om tilbagebetaling af uberettiget opkrævet moms for perioden 2016 til og med 30. september 2018. Begge anmodninger afventer sagsbehandling.

Det endelige overblik over eventualforpligtelsen samt tilgodehavendet er endnu ikke afklaret og afventer Skattestyrelsens stillingtagen. Det er ingen informationer fra Skattestyrelsen om, hvornår denne stillingtagen foreligger.

Lærernes Pension har afgivet selvskyldnerkaution for sin andel af Gode Wind II Joint HoldCo P/S (17,5%) bankgæld til Nordea Danmark.

Note 14

Egenkapital

	<u>Aktiekapital</u>	<u>Overført overskud</u>	<u>2024 I alt</u>	<u>2023 I alt</u>
Egenkapital pr. 1. januar	49.070	248.775	297.845	277.199
Overført fra disponering af årets resultat		149.866	149.866	20.645
Egenkapital i alt	49.070	398.641	447.711	297.845

Selskabets aktiekapital består af 49.070 stk. á 1.000 kr. Aktiekapitalen er ikke opdelt i klasser.

Egne aktier

	<u>Antal styk</u>	<u>Pålydende værdi</u>	<u>Købssum</u>	<u>Procentdel af aktiekapital</u>
Egne aktier	30	30	87	0,06

Som led i fusionen med LPA Holding, der blev gennemført i 2012, erhvervede Lærernes Pension aktiebeholdninger ejet af Danske Regioner, Københavns Kommune og Frederiksberg Kommune i alt aktier for nominelt 30 t. kr. Da de 3 aktionærer ikke længere havde noget tilhørsforhold til Lærernes Pension var det naturligt at erhverve deres aktieposter i forbindelse med fusionen.

Note 15

Overskudskapital

	<u>Moderselskab</u>		<u>Koncern</u>	
	<u>2024</u>	<u>2023</u>	<u>2024</u>	<u>2023</u>
Overskudskapital primo	7.584.730	6.634.206	7.584.730	6.634.206
Tilgang i overskudskapital	342.379	324.909	342.379	324.909
Udbetaling af overskudskapital	-171.934	-160.809	-171.934	-160.809
Rente og risikoforrentning, overskudskapital	659.604	626.725	659.604	626.725
Heraf PAL	-81.669	159.699	-81.669	159.699
Overskudskapital i alt	8.333.111	7.584.730	8.333.111	7.584.730

Årsrapport 2024

Note 16

Livsforsikringshensættelser

	Moderselskab		Koncern	
	2024	2023	2024	2023
Livsforsikringshensættelser primo	124.452.815	111.550.740	124.452.815	111.550.740
Fortjenstmargen primo	0	0	0	0
Anvendt individuelt bonuspotentiale	0	66.049	0	66.049
Livsforsikringshensættelser i alt primo	124.452.815	111.616.789	124.452.815	111.616.789
Kollektivt bonuspotentiale primo	-6.657.150	-3.024.225	-6.657.150	-3.024.225
Akkumuleret værdiregulering primo	1.932.909	2.458.325	1.932.909	2.458.325
Retrospektive hensættelser primo	119.728.574	111.050.890	119.728.574	111.050.890
Bruttopræmier	6.856.299	6.460.948	6.856.299	6.460.948
Rentetilskrivning	3.096.759	4.435.361	3.096.759	4.435.361
Forsikringsydelse	-2.735.182	-2.209.203	-2.735.182	-2.209.203
Omkostningstillæg efter tilskrivning af omkostningsbonus	-86.688	-82.988	-86.688	-82.988
Risikogevinst efter tilskrivning af risikoboni	630.869	438.673	630.869	438.673
Andet	-66.978	-40.406	-66.978	-40.406
Overført til overskudskapital, netto	-342.296	-324.699	-342.296	-324.699
Retrospektive hensættelser ultimo	127.081.357	119.728.574	127.081.357	119.728.574
Akkumuleret værdiregulering ultimo	-910.680	-1.932.909	-910.680	-1.932.909
Kollektivt bonuspotentiale ultimo	12.172.661	6.657.150	12.172.661	6.657.150
Pensionsmæssige hensættelser i alt ultimo	138.343.338	124.452.815	138.343.338	124.452.815
Anvendt individuelt bonuspotentiale	0	0	0	0
Livsforsikringshensættelser i alt	138.343.338	124.452.815	138.343.338	124.452.815

Livsforsikringshensættelser fordelt efter rentegrupper, der er omfattet af kontributionsprincippet:

	Garanterede ydelser	Individuelt bonuspotentiale	Kollektivt bonuspotentiale	Risiko margin
Livsforsikringshensættelser pr. 1. januar 2024				
Rentegruppe -2 - -1%	183.990	232.633	1.663	26.729
Rentegruppe -1 - 0%	830.634	258.239	2.218	19.371
Rentegruppe 0 - 1%	12.548	3.099	0	379
Rentegruppe 1 - 2%	71	-3	0	3
Arbejdsgiverordninger	8.244.483	106.817.079	5.615.425	1.166.411
Alle rentegrupper	9.271.726	107.311.047	5.619.306	1.212.893
Risikogrupper			739.443	
Omkostningsgruppe			298.401	
Alle grupper	9.271.726	107.311.047	6.657.150	1.212.893

Livsforsikringshensættelser pr. 31. december 2024

Rentegruppe -2 - -1%	356.014	282.352	31.440	26.234
Rentegruppe -1 - 0%	808.456	233.408	49.873	18.483
Rentegruppe 0 - 1%	12.738	2.715	703	403
Rentegruppe 1 - 2%	55	0	0	4
Arbejdsgiverordninger	14.080.458	109.007.717	11.696.697	1.341.641
Alle rentegrupper	15.257.721	109.526.192	11.778.713	1.386.764
Risikogrupper			285.374	
Omkostningsgruppe			108.574	
Alle grupper	15.257.721	109.526.192	12.172.661	1.386.764

Risikogrupper:

	2024	2023
Risikoresultat efter bonus, beløb	-630.869	-438.673
Risikoresultat efter bonus, procent	-0,50%	-0,39%

Omkostningsgruppe:

Omkostningsbidrag efter bonus	428.986	407.897
Forsikringsmæssige driftsomkostninger	99.715	99.937
Omkostningsresultat, beløb	329.271	307.961
Omkostningsresultat, procent	0,26%	0,27%

Afkastprocent og Bonusgrad for de forsikringsbestande, der er omfattet af kontributionsprincippet:

	Afkastprocent 2024	Bonusgrad 2024	Afkastprocent 2023	Bonusgrad 2023
Rentegruppe -2 - -1%	7,79%	47,23%	8,95%	52,73%
Rentegruppe -1 - 0%	7,79%	26,38%	8,95%	23,25%
Rentegruppe 0 - 1%	7,79%	19,15%	8,95%	18,19%
Rentegruppe 1 - 2%	7,79%	0,00%	8,95%	1,49%
Arbejdsgiverordninger	7,79%	96,31%	8,95%	95,37%

Forrentning af kundemidler efter omkostninger før skat opdelt på produkter:

Gennemsnitsrente	7,1%	8,2%
------------------	------	------

Årsrapport 2024

Note 16 fortsat

Udlæg egenkapitalforrentning i henhold til § 6 i kontributionsbekendtgørelsen

	Primo	Nedskrivning	Basiskapitalens udlæg i året	Ultimo
Rentegruppe -2 - -1%	0	0	0	0
Rentegruppe -1 - 0%	0	0	0	0
Rentegruppe 0 - 1%	0	0	0	0
Rentegruppe 1 - 2%	0	0	0	0
Arbejdsgiverordninger	0	0	0	0
Alle rentegrupper	<u>0</u>	<u>0</u>	<u>0</u>	<u>0</u>

Note 17

Udskudt selskabsskat

	Moderselskab		Koncern	
	2024	2023	2024	2023
Udskudt skat 1. januar 2024	0	0	7.361	7.361
Regulering udskudt skat tidligere år	0	0	0	0
Regulering af selskabsskatteaktiv	0	0	0	0
Årets udskudte skat	0	0	0	0
Udskudt skat 31. december 2024	<u>0</u>	<u>0</u>	<u>7.361</u>	<u>7.361</u>
<i>Udskudt skat vedrører:</i>				
Investeringsejendomme	0	0	7.361	7.361
Regulering udskudt selskabsskat	0	0	0	0
Skattepligtigt underskud	0	0	0	0
	<u>0</u>	<u>0</u>	<u>7.361</u>	<u>7.361</u>

Note 18

Eventualforpligtelser

	Moderselskab		Koncern	
	2024	2023	2024	2023
Til sikkerhed for forsikredes opsparing er registreret aktiver for i alt	143.491.496	129.690.557	143.491.496	129.690.557
Tilsagn om investering i aktier	4.722.322	4.391.765	4.722.322	4.391.765
Tilsagn om investering i skove	311.687	43.447	311.687	43.447
Tilsagn om investering i ejendomme	2.577.826	3.254.867	2.577.826	3.254.867
Tilsagn om investering i infrastruktur	6.666.731	6.470.748	6.666.731	6.470.748
Tilsagn om investering i kredit fonde	2.491.287	2.171.453	2.491.287	2.171.453

Årsrapport 2024

Note 19

Nærtstående parter m.v.

	Morderselskab		Koncern	
	2024	2023	2024	2023
Selskabet har kapitalandele i følgende tilknyttede virksomheder:				
Lærernes Pension, ejendomsaktieselskab med hjemsted i Gentofte. Aktivitet: Investering i grunde og bygninger Ejerandel : 100 %				
Virksomhedens resultat	139.039	-435.784		
Virksomhedens egenkapital	3.802.284	2.485.775		
Lærernes Pension Gode Wind II K/S med hjemsted i Gentofte. Aktivitet: Investering i vindmøller Ejerandel : 100 %				
Virksomhedens resultat	34.025	-70.495		
Virksomhedens egenkapital	402.082	457.528		
Lærernes Pension GP ApS med hjemsted i Gentofte. Aktivitet: Komplementar Ejerandel : 100 %				
Virksomhedens resultat	43	25		
Virksomhedens egenkapital	183	140		
Selskabet har kapitalandele i følgende associerede virksomheder:				
Forca A/S med hjemsted i Gentofte Aktivitet: Pensionservice Ejerandel : 33,33 %				
Virksomhedens resultat	-103.491	-1.706	-103.491	-1.706
Virksomhedens egenkapital	165.079	268.570	165.079	268.570

Transaktioner med nærtstående parter indgås og afregnes på markedsbaserede vilkår eller omkostningsdækkende basis.

Følgende aktionærer besidder aktier, som er tillagt enten mindst 5% af aktiekapitalens stemmer eller hvis pålydende værdi udgør mindst 5% af aktiekapitalen:

Danmarks Lærerforening, Vandkunsten 12, 1467 København K
Uddannelsesforbundet, Nørre Farimagsgade 15, 1364 København K
Frie Skolers Lærerforening, Ravnsøvej 6, 8240 Risskov

Note 20

Risikostyring

Selskabets finansielle og forsikringsmæssige risiko samt risikostyring er omtalt i årsberetningen på side 15.

Note 21

Femårsoversigt over hoved- og nøgletal

Selskabets femårsoversigt over hoved- og nøgletal fremgår af oversigten på side 25.

Note 22

Specifikation af investeringsaktiver og afkast til dagsværdi

Alle beløb i mio. kr.

	Regnskabsmæssig værdi		Afkast i % p.a. før pensionsafkastskat og selskabsskat
	Primo	Ultimo	
Grunde og bygninger	10.240	11.014	-8,8
Noterede kapitalandele	39.932	58.424	20,8
Unoterede kapitalandele	12.886	15.292	5,9
Kapitalandele i alt	52.818	73.716	17,3
Stats- og realkreditobligationer	61.967	47.895	5,7
Indeksobligationer	995	836	2,1
Kreditobligationer og emerging markets obligationer	13.592	21.702	11,9
Udlån m.v.	2.308	3.373	12,6
Obligationer og udlån i alt	78.862	73.806	7,4
Dattervirksomheder	0	0	0,0
Øvrige investeringsaktiver	6.107	4.196	2,2
Afledte finansielle instrumenter til sikring af nettoændringen af aktiver og forpligtelse	-2.885	-5.231	

Afkast i % er tidsvægtet på baggrund af afkastet på dagsbasis.

Årsrapport 2024

Note 23

Opdeling efter værdiansættelse af investeringsaktiver og finansielle forpligtelser

Investeringsaktiver og finansielle forpligtelser er indregnet til dagsværdi jf. nærmere herom i note 1 "Anvendt regnskabspraksis":

Investeringsaktiver og finansielle forpligtelser 2024	Noterede kurser	Observerbare input	Ikke observerbare input	I alt
Investeringsejendomme	0	0	4.072.376	4.072.376
Kapitalandele i associerede virksomheder	0	0	55.026	55.026
Kapitalandele	58.424.296	0	25.455.518	83.879.814
Investeringsforeningsandele	0	2.539.245	0	2.539.245
Obligationer	46.346.112	20.280.169	1.267.445	67.893.725
Andre udlån	0	0	310.496	310.496
Indlån i kreditinstitutter	3.847.729	0	0	3.847.729
Afledte finansielle instrumenter	2	4.574.898	12.051	4.586.952
Investeringsaktiver til dagsværdi	108.618.139	27.394.312	31.172.913	167.185.363
Gæld vedrørende afledte finansielle instrumenter	-40	-9.809.239	-8.943	-9.818.222
Gæld til kreditinstitutter	0	-12.362.809	0	-12.362.809
Finansielle forpligtelser til dagsværdi	-40	-22.172.048	-8.943	-22.181.031

Investeringsaktiver og finansielle forpligtelser 2023	Noterede kurser	Observerbare input	Ikke observerbare input	I alt
Investeringsejendomme	0	0	3.707.963	3.707.963
Kapitalandele i associerede virksomheder	0	0	89.523	89.523
Kapitalandele	39.932.267	0	22.697.652	62.629.919
Investeringsforeningsandele	0	916.351	0	916.351
Obligationer	51.423.521	22.732.522	1.481.119	75.637.163
Andre udlån	0	0	67.474	67.474
Indlån i kreditinstitutter	4.705.297	220.389	0	4.925.686
Afledte finansielle instrumenter	100.278	6.969.385	4.340	7.074.003
Investeringsaktiver til dagsværdi	96.161.364	30.838.647	28.048.071	155.048.082
Gæld vedrørende afledte finansielle instrumenter	-93.327	-9.853.418	-74	-9.946.819
Gæld til kreditinstitutter	0	-13.119.585	0	-13.119.585
Finansielle forpligtelser til dagsværdi	-93.327	-22.973.003	-74	-23.066.404

Opgørelse af dagsværdi sker ud fra et hierarki bestående af følgende 3 niveauer.

Niveau 1: Officielle kurser. ikke regulerede noterede kurser på et aktivt marked for identiske aktiver eller forpligtelser, som virksomheden har adgang til på målingstidspunktet.

Niveau 2: Observerbare input for aktivet eller forpligtelsen, enten direkte (dvs. som kurser) eller indirekte (dvs. afledt af kurser), som ikke indgår i niveau 1.

Niveau 3: Input til måling af aktivet eller forpligtelsen, som ikke er baseret på observerbare markedsdata (ikke-observerbare input)

Årsrapport 2024

Note 23 fortsat

Værdiansættelse baseret på ikke observerbare input 2024	Primo	Overført til/fra andre	Kurs-regulering	Køb/salg	Ultimo
Investerings ejendomme	3.707.963	0	249.147	115.267	4.072.376
Kapitalandele i associerede virksomheder	89.523	0	-34.497	0	55.026
Kapitalandele	22.697.652	0	107.006	2.650.860	25.455.518
Obligationer	1.481.119	0	152.571	-366.246	1.267.445
Andre udlån	67.474	0	19.628	223.394	310.496
Afledte finansielle instrumenter	4.266	0	-717	-440	3.108
Finansielle forpligtelser til dagsværdi	28.047.997	0	493.138	2.622.835	31.163.970

Værdiansættelse baseret på ikke observerbare input 2023	Primo	Overført til/fra andre	Kurs-regulering	Køb/salg	Ultimo
Investerings ejendomme	3.507.294	0	-712.427	913.097	3.707.963
Kapitalandele i associerede virksomheder	90.092	0	-569	0	89.523
Kapitalandele	18.301.231	0	1.868.928	2.527.493	22.697.652
Obligationer	1.262.315	13.459	-43.669	249.015	1.481.119
Andre udlån	144.077	0	314	-76.917	67.474
Afledte finansielle instrumenter	-4.032	0	7.857	440	4.266
Finansielle forpligtelser til dagsværdi	23.300.977	13.459	1.120.433	3.613.128	28.047.997